

Gif infos

▶ **Jeunesse**
Votre actualité chaque mois
dans Gif infos
p.9

▶ **Intercommunalité**
Gif demande la modification
de la carte intercommunale
p.18

▶ **Horse ball**
La Grange Martin
à la conquête du titre national
p.28

Gif prépare son avenir
durablement



2 Rendez-vous

Jusqu'au vendredi 10

Exposition



42 tableaux originaux d'Alex Sanders, auteur-illustrateur pour la jeunesse

Espace du Val de Gif

Jeudi 2

Les jeudis de la Recherche

La chimie de l'atmosphère de Titan au laboratoire

18h - Faculté des sciences d'Orsay, Bât. 210

Inscription obligatoire auprès du service Culturel
Tél. : 01 70 56 52 60

Du vendredi 3 au dimanche 5

Fête des plantes vivaces

Domaine de Saint-Jean de Beauregard

Du vendredi 3 au jeudi 30

Exposition

Les jeunes de l'Arc en Ciel créent sur le thème de l'amour

MJC Cyrano
Vernissage le vendredi 3 avril à 18h30

Samedi 4 et dimanche 5

Exposition

Le travail des sections Beaux-arts et Modelage du Club Chevry 2

Château de Belleville

Samedi 4

Concert Ivry Gitlis et Vahan Mardirossian



20h30 - Supélec
Renseignements :
Musique et partage
Tél. : 01 60 92 04 86

Samedi 4

Nuit du Cinéma

Pour les 15-25 ans
Au programme : Mary à tout prix, Wanted, L'Exorciste

20h45 à 4h du matin
Central cinéma
Renseignements :
service Jeunesse
Tél. : 01 70 56 52 80

Samedi 4

Concert

Spectacle des élèves de l'École d'arts et de musiques pour Tous (EAMT)

21h - MJC Cyrano
Tél. : 01 69 07 55 02

Dimanche 5

Danse Break battle

15h30 - Gymnase des Goussons
Renseignements :
section K'Danse du CC2
Tél. : 06 12 34 96 19

Dimanche 5

Dimanches musicaux

Motets de César Franck par la chorale "L'air de rien"

17h - Église Saint-Remi

Lundi 6

Qui a dit qu'être parent était facile ?

"Quand quelqu'un s'en va... départ des parents, séparation..."

20h - Château de Belleville

Jeudi 9

Les leçons de cinéma d'Alain Garel



Les VII films capitaux : E.T. de Steven Spielberg

20h30 - Central cinéma

Vendredi 10

Rencontre avec Alex Sanders

Auteur-illustrateur pour la jeunesse

16h30 - Bibliothèque municipale

À partir du mercredi 15

Exposition



"L'œuf et la poule s'invitent à l'Espace du Val de Gif" Techniques mixtes de l'association Art Colegram Jusqu'au 9 mai

Espace du Val de Gif

Dimanche 26

Commémoration

Souvenir des déportés

10h - Monument aux morts

Mercredi 29

Animation de prévention interactive

"Comme une locomotive" pour les 10-14 ans, sur le thème du tabagisme "Jeunes pousses" pour les 14 ans et + sur l'usage du cannabis

14h-18h - Maison de la Vallée
Renseignements : service Jeunesse - Tél. : 01 70 56 52 80

- 4 **Conseil municipal**
- 5 **Actualités**
- 12 **Dossier du mois**
Gif prépare son avenir durablement
- 18 **Flash**
Gif demande la création d'une nouvelle intercommunalité
- 22 **Expressions**
- 25 **Vie culturelle**
- 28 **Vie sportive**
- 29 **Vie associative**
- 32 **Retour sur...**
- 33 **Entre Giffois**
- 34 **Talent**
Jean-François George et son guide de l'artisan Patrimoine
- 35 **Infos pratiques**



“ Un printemps synonyme de nouveauté ”

Le printemps qui s'annonce est le deuxième de l'équipe municipale à laquelle vous avez accordé votre confiance il y a un an. Depuis, des projets ont abouti et d'autres ont été engagés, de nouveaux services à la population ont été offerts et d'autres renforcés, et un certain nombre d'actions ont été initiées. En d'autres termes les engagements pris il y a un an ont commencé à devenir réalité.

L'ensemble de l'équipe municipale et moi-même avons souhaité vous en donner chaque année une lecture récapitulative au travers d'un supplément au Gif infos dont le premier numéro accompagne le présent magazine. Vous pourrez ainsi aisément mesurer régulièrement le chemin parcouru de manière synthétique.

Le printemps étant synonyme de renouveau, votre journal d'informations municipales a fait peau neuve. Après plusieurs années d'existence, l'ancienne maquette devait être rajeunie pour vous offrir une lecture toujours plus agréable et mettre en valeur l'actualité communale sous toutes ses formes de la manière la plus utile possible.

Enfin, parce qu'au printemps la nature s'éveille, nous avons souhaité consacrer le dossier du mois à une préoccupation majeure des Giffois et de la municipalité : les enjeux environnementaux. En matière de développement durable, nous ne partons pas de rien puisque notre action s'inscrit dans la continuité de celles qui ont été menées depuis de nombreuses années, mais elle est aujourd'hui renforcée de manière intense et transverse dans de nouveaux domaines.

Je vous souhaite une agréable lecture de ce nouveau Gif infos.

Michel Bournat
Maire

Gif infos, mensuel municipal d'information de la ville de Gif

9, square de la Mairie - 91190 Gif-sur-Yvette
Tél. : 01 69 18 69 18 - www.mairie-gif.fr
Courriel : gif.infos@mairie-gif.fr

Directeur de la publication : Michel Barret **Directeur de la rédaction :** Eric Sieberath **Rédaction :** Sabine Barbé **Correspondante associations :** Véronique Bondis **Graphistes :** Sylvie Kemenovic, Pascale Thébaud **Couverture :** Chester **Ont collaboré à ce numéro :** Brigitte Bale, André Colson, Valérie Damiens, Marie-Christine Fauriaux-Régnier, Dominique Lanvier **Publicité :** Isabelle Amar, Tél. : 01 45 78 88 14 ou 06 89 49 30 67 **Impression :** imprimerie LVRI **Tirage :** 10 000 ex **Dépôt légal :** 2009



4 Conseil municipal

3.03.2009

Intercommunalité

Le conseil a demandé au préfet d'établir le projet de périmètre du nouvel Établissement public de coopération intercommunale qui sera issu de la fusion entre la Communauté d'Agglomération du Plateau de Saclay, la Communauté d'agglomération Europ'Essonne, la Communauté de communes Cœur du Hurepoix et de l'intégration de la commune des Ulis.

Affaires financières

Il a décidé de mettre en recouvrement les centimes syndicaux 2009 au profit du SIAHVY, pour un montant de 213 310,16 €, pour le financement de sa compétence "hydraulique".

Il a décidé d'instituer, à compter de l'imposition 2010, un abattement de 10 % sur la valeur locative moyenne des habitations de la commune soumises à la taxe d'habitation, en faveur des personnes handicapées ou invalides.

Il a fixé les tarifs de la taxe de participation pour le raccordement au réseau d'eaux usées et de la redevance communale d'assainissement pour 2009.

Travaux

Il a autorisé la conclusion et la signature des marchés relatifs à l'aménagement

des voiries du quartier de Belleville (programme 2009).

Développement durable

Il a sollicité l'octroi de subventions pour les aménagements liés à l'écomobilité scolaire aux abords du groupe scolaire de la Feuillarde.

Il a adopté une motion pour une demande de saisine de la Commission nationale du débat public afin que soit organisée une consultation pleine et entière avec l'ensemble des acteurs concernés par le futur aménagement du plateau de Saclay (élus, habitants, agriculteurs, communauté scientifique...).

Urbanisme et environnement

Il a autorisé le dépôt d'une demande de permis de démolir des constructions vétustes édifiées sur le site de Jaumeron.

Prévention

Il a sollicité l'octroi d'une subvention au titre de l'année 2009 :

- de la région d'Ile-de-France pour aider au financement des permanences

proposées à la Maison des Droits et des Médiations,

- de la préfecture et du département de l'Essonne pour les actions de prévention et de sensibilisation à la sécurité routière organisées par la commune.

Il a décidé d'attribuer une subvention d'un montant total de 650 € pour le financement d'actions de prévention menées dans le cadre du Comité d'Éducation à la Santé et à la Citoyenneté des collèges Juliette Adam et Les Goussons.

Politique jeunesse et solidarité internationale

Il a fixé les tarifs pour l'action "Préva-gif" organisée du 14 au 17 avril 2009 et pour les mini-séjours et les séjours jeunesse organisés pour l'été 2009.

Il a décidé d'attribuer une subvention d'un montant de 10 090 € à l'association "H2G" dans le cadre du projet "culture urbaine".

Affaires culturelles

Il a sollicité du département de l'Essonne l'octroi d'une subvention pour la création d'une Bibliothèque Centre Documentaire à l'école maternelle de la Feuillarde.

➔ *Retrouvez le compte rendu succinct sur les panneaux d'affichage de la mairie et sur le site Internet : www.mairie-gif.fr*

Prochain conseil
Mardi 9 juin à 21h
Salle du conseil

Courrier des Giffois

Installation de panneaux photovoltaïques



► **Je souhaiterais savoir quelles sont les procédures pour installer des panneaux photovoltaïques sur la toiture de ma maison ?**

Un habitant de Courcelle

L'installation de ce type d'équipement nécessite d'effectuer auprès du service Urbanisme une Déclaration préalable (anciennement Déclaration de travaux). Celle-ci est automatiquement soumise à l'avis de l'architecte des Bâtiments de France compte tenu du fait que la commune (sauf le Moulon) est en site inscrit de la vallée de Chevreuse.

D'une manière générale, il convient de respecter les principes suivants : pose à l'affleurement des tuiles ou ardoises, impact réfléchissant dans le paysage limité, alignement vertical de préférence sur les

ouvertures basses, incorporation dans les toitures non visibles depuis l'espace public, dans la mesure du possible.

Ces dispositions peuvent varier en fonction des quartiers de la commune. Concernant Chevry, dans les zones où ces équipements sont autorisés, il est indispensable d'obtenir au préalable et avant le dépôt de la Déclaration préalable en mairie l'accord de l'ASL de quartier et de l'ASL générale.

➤ **Plus de renseignements, service Urbanisme : 01 70 56 53 80 ou urbanisme@mairie-gif.fr**

Les élus à votre écoute

► **Michel Bournat**, maire et conseiller général, vous reçoit sur rendez-vous au 01 70 56 52 70.

► **Christine Mercier** (Vie scolaire) vous reçoit à la mairie le mardi et le mercredi, de 9h à 12h.

Les autres maires-adjoints reçoivent sur rendez-vous. Prendre contact avec le secrétariat du service concerné au 01 70 56 52 00.

► **Pierre-Yves Zigna** (Finances, informatique)

► **Michel Barret** (Prévention, sécurité, communication, directeur de la publication du Gif infos)

► **Françoise Sauvalle** (Relations institutionnelles, activités économiques et commerciales, personnel communal)

► **Jean-Pierre Bouriot** (Développement durable, travaux)

► **Martine Lapoumeyroulie** (Solidarités, logement)

► **Dimitri Tchoreloff** (Sports)

► **Brigitte Bale** (Urbanisme et affaires foncières)

► **Jean Bertsch** (Affaires citoyennes, universitaires et scientifiques)

► **Marie-Christine Fauriaux-Régnier** (Affaires culturelles, jumelage, archives)

► **Michèle Gaspalou**, conseillère régionale d'Ile-de-France, reçoit sur rendez-vous (06 87 40 27 29).

► **Pierre Lasbordes**, député de la 5ème circonscription de l'Essonne, vous reçoit uniquement sur rendez-vous les lundis 6 avril et 4 mai de 17h à 18h30 à la mairie et le lundi 20 avril de 16h30 à 18h à la mairie-annexe. Tél. : 01 69 28 00 00.

➤ **Site officiel : www.lasbordes.fr**



La réhabilitation du quartier de Belleville se poursuit...

La rénovation de l'avenue des Mésanges et de l'avenue Centrale (section entre avenue des Carrières et des Cottages) a débuté mi-mars. Cette tranche de travaux constitue la 5ème depuis 2005. Les travaux consisteront en :

- l'installation de nouvelles canalisations d'assainissement ou la réhabilitation d'anciennes pour les réseaux des eaux pluviales et des eaux usées ;
- le branchement des propriétés riveraines sur ces canalisations d'assainissement principales ;
- les travaux de génie civil pour l'enfouissement des réseaux de téléphonie et d'électricité ;
- la réfection, l'aménagement et le marquage au sol des voiries.

La livraison du chantier est prévue à la fin de l'été.

➤ **Pour plus de renseignements : services Techniques**
Tél. : 01 70 56 53 40 - techniques@mairie-gif.fr - www.mairie-gif.fr

Mensuel municipal

Gif infos fait peau neuve...



Sous l'habit qu'il arborait encore le mois dernier, il aura vécu... l'espace d'une mandature. Car il en va ainsi de la vie comme

des choses, la roue tourne inexorablement et ce temps qui passe, sans jamais vouloir s'arrêter, oblige toujours à se mettre à la page !

Alors sous la houlette du comité de rédaction, le service Communication a mis l'ouvrage sur le métier pour restructurer, moderniser et adapter aux exigences du développement durable ce bel outil d'échanges et d'information qu'est notre magazine communal Gif infos.

Fruit d'un remarquable travail d'équipe, symbole d'un vrai partenariat entre élus et fonctionnaires au service de la collectivité, sa nouvelle maquette, entièrement conçue en interne, a été réalisée au clavier de notre talentueuse graphiste Pascale Thébault. Elle a été pensée pour que Gif infos soit encore plus convivial et plus ouvert, encore plus chaleureux, intéressant et attractif, afin qu'il réponde encore mieux à vos attentes. Elle a été créée dans cet esprit, pour vous lecteurs



giffois, et pour que votre satisfaction soit plus complète, sans aucune intervention extérieure qui eut été forcément coûteuse.

Nous espérons donc que Gif infos vous plaira bien dans son nouvel habit, car nous l'avons confectionné avec beaucoup de cœur et pour qu'il soit vraiment du dernier cri !

Michel Barret
Maire-adjoint chargé de la communication
Directeur de la publication

2008-2009 : retour sur une année active



Ouverture de la crèche des Prés-Mouchards aménagement du site de Jaumeron... Ce document de 4 pages, distribué dans les boîtes aux lettres en même temps que le Gif infos d'avril 2009, retrace l'action menée

par la commune depuis un an. Elle est classée dans trois rubriques : services à la population, environnement et vie locale, aménagements, travaux et embellissements.

➔ Téléchargez le document sur www.mairie-gif.fr rubrique Vie municipale

Mes idées du net !

Acheter et imprimer ses timbres en ligne



La Poste a lancé un nouveau service en ligne qui permet d'acheter et d'imprimer ses timbres à domicile. Après avoir choisi un visuel parmi les 200 mis à disposition, un affranchissement au plus juste en fonction du poids et de la destination de l'envoi est proposé à l'internaute. Il ne reste donc ensuite qu'à payer par carte bancaire et à imprimer ses timbres en prévoyant comme support d'impression des enveloppes ou des étiquettes.

Accessible aux personnes ayant un ordinateur connecté à Internet et relié à une imprimante, ce service nécessite la création d'un compte client. À noter : les timbres imprimés en ligne sont valables 60 jours ouvrés à partir de la date d'impression.



➔ Pour plus de renseignements : <https://www.montimbrenligne.laposte.fr>

Action sociale

Les ateliers Lire, dire, écrire

La ville organise des ateliers d'apprentissage de la lecture et de l'écriture et de remise à niveau des connaissances de base de la langue française. La priorité est donnée à l'alphabétisation.



Les participantes du groupe " Lire, dire, écrire " vont exprimer avec leurs propres mots leur admiration pour une femme qu'elles ont choisie.

Deux fois par semaine, Laetitia, Floralba, Shelvi, Marie-Carmelle et les autres participent aux ateliers " Lire, dire, écrire ". Initiée par la ville, cette action est destinée aux personnes étrangères résidant à Gif, afin de leur offrir la possibilité de s'intégrer dans la commune et, plus largement, dans la société française. " Le but recherché est de permettre aux participants d'être autonomes dans les démarches pratiques de la vie courante, de remplir un formulaire administratif, de savoir prendre les transports en commun et de s'orienter dans le métro par exemple " explique Bernadette Morini, formatrice, qui anime ces rendez-vous depuis 4 ans en compagnie d'une équipe de bénévoles très investie auprès des stagiaires. " À l'occasion de la journée de la femme, chacune a choisi une femme qu'elle admire beaucoup et va exprimer, avec ses propres mots, pourquoi elle est

touchée par son histoire ou son parcours. " Une exposition sur ce travail sur les femmes sera organisée à l'Espace du Val de Gif du 12 au 22 mai prochains. Les ateliers " Lire, dire, écrire " regroupent des personnes - des femmes en majorité - de toutes les nationalités (marocaine, mexicaine, russe...) et de tous les milieux sociaux. Elles viennent toutes avec la motivation principale d'améliorer leur expression orale et écrite en français. Elles viennent aussi parce qu'elles s'y sentent bien. Pour Laetitia, Marie-Carmelle, Shelvi, Floralba, c'est un moment de détente, de partage et de convivialité.

➤ **Pour plus de renseignements :**
service Action sociale
Tél. : 01 70 56 52 20
Ateliers " Lire, dire, écrire "
Mardis et jeudis, de 14h à 16h
à l'Espace du Val de Gif
pendant les périodes scolaires.

Qui a dit qu'être parent était facile ?

Le prochain thème de la rencontre débat organisée par la ville et l'association APASO portera sur : " Quand quelqu'un s'en va... départ des parents, séparation... ". Elle se déroulera lundi 6 avril de 20h à 21h30 au château de Belleville. Le thème du dernier rendez-vous de la saison qui aura lieu lundi 4 mai sera : " La place, le rôle des grands-parents. "

➤ **Pour plus de renseignements :**
service Action sociale
Tél. : 01 70 56 52 20.

Conseils de quartier

Voici les dates des prochaines réunions des Conseils de quartier :

- ▶ **Chevry** : mercredi 8 avril
- ▶ **Belleville** : mardi 28 avril
- ▶ **Courcelle-Damiette** : mardi 19 mai
- ▶ **Centre-Mérantaise** : jeudi 28 mai
- ▶ **Abbaye-Coudraies-Hacquinière** : samedi 30 mai

Si vous souhaitez inscrire des points à l'ordre du jour, prenez contact avec les élus référents des Conseils de quartier. Envoyez vos suggestions une quinzaine de jours avant la réunion ; certains points nécessitent des délais d'études.

➤ **Pour plus de renseignements :**
Cabinet du maire
Tél. : 01 70 56 52 70
cabinet@mairie-gif.fr
Tous les comptes rendus et le calendrier sur www.mairie-gif.fr
rubrique Vie municipale,
démocratie participative

Prévention

Quand les ados dépassent la ligne rouge...

L'institution - le collège, le lycée, la ville... - réagit, donne un cadre, une limite. L'encadrement éducatif est finalement le fruit d'un partenariat bien rodé dans lequel les interlocuteurs partagent les mêmes priorités : prévention et sanction si besoin.

Depuis le début de l'année, une dizaine de collégiens et de lycéens, ayant fait l'objet d'une sanction disciplinaire (exclusion temporaire), ont été pris en charge par la ville et/ou ses partenaires dans le cadre d'une mesure de réparation préventive. Pendant la période d'exclusion, au lieu de rester chez eux, les adolescents sont accueillis au sein des services municipaux ou chez les pompiers et doivent donner de leur temps et de leur énergie. Ils se rachètent de cette façon-là. Le but recherché est de les responsabiliser et les sensibiliser aux notions de loi et de respect d'autrui, rappelées par un élu de la ville lors d'un entretien avec le jeune et sa famille. Autant de thèmes qui sont au cœur de la



Chaque année, une cérémonie citoyenne à destination de tous les élèves de 6ème se déroule dans les deux collèges de la ville, Les Goussons (notre photo) et Juliette Adam.

cérémonie citoyenne marquant, chaque année, l'entrée des collégiens en 6ème. À cette occasion, dans une ambiance solennelle, les élèves présentent le fruit de leur réflexion à leurs camarades sur des thèmes comme la violence, le racket, les dépendances, le fait de porter secours... Après coup, certains d'entre eux ont souhaité donner leur point de vue sur cette manifestation.

Pour Fanny qui a réfléchi sur les addictions : " Il ne faut pas se laisser entraîner dans les addictions, après on est prisonnier, sous influence. " Pour Philippine qui a travaillé sur le thème du " porter secours " : " Quand il y a des problèmes, il faut d'abord de la solidarité. " Quant à Lena qui a planché

sur les violences, elle explique : " On ne peut pas être violent gratuitement ; à quoi cela sert-il ? "

Béatrice Julien, principale-adjointe du collège des Goussons confirme le temps fort que représente la cérémonie citoyenne pour les 6èmes tant pour l'élève collégien que pour l'élève citoyen. Elle précise : " D'ailleurs, une réflexion commune aux deux collèges de Gif est en cours pour élaborer une charte du collégien-citoyen dans le cadre du Comité d'éducation à la santé et à la citoyenneté (CESC). "

➔ **Pour plus de renseignements : service Prévention de la ville**
Tél. : 01 70 56 52 39

418

C'est le nombre de personnes/an qui ont recours aux consultations délivrées au sein de la Maison des droits et des médiations (chiffre année 2008)

Fête des plantes vivaces

Ce grand rendez-vous horticole du Domaine de Saint-Jean de Beauregard fête ses 25 ans les 3, 4 et 5 avril prochains.

➔ www.domsaintjeanbeauregard.com
info@domsaintjeanbeauregard.com
Tél. : 01 60 12 00 01

Les rendez-vous jeunesse

Nuit du Cinéma Pour les jeunes de 15-25 ans

Au programme : de l'humour (Mary à tout prix), de l'action (Wanted) et de l'horreur (L'Exorciste). Entre chaque film, un entracte de 30 mn vous permettra de vous rafraîchir et de vous restaurer (vente de boissons f et de confiseries au profit du Conseil des jeunes).

Samedi 4 avril de 20h45 à 4h du matin
Central cinéma - 10 € pour les 3 films (110 places)
Réservation à la mairie et à la mairie-annexe
Organisation : Conseil des jeunes



► Leçon de cinéma : " E.T. " de Steven Spielberg

Le Central cinéma anime depuis 3 ans un cinéclub présenté par Alain Garel. Ce critique, journaliste et historien du cinéma révèle les secrets des langages de la mise en scène !

Jeudi 9 avril à 20h30 au Central cinéma

► Animation de prévention interactive

- " Comme une locomotive ", pour les 10-14 ans, sur le thème du tabagisme.
- " Jeunes pousses ", pour les 14 ans et + sur l'usage du cannabis.

Mercredi 29 avril après-midi à la Maison de la Vallée
Organisation : association Olympio en partenariat avec Ugo Prev

► Vous jouez de la musique ?

Vous faites partie d'un groupe et vous souhaitez jouer sur scène à l'occasion de la prochaine Fête de la musique ? Envoyer votre candidature avec le maximum de renseignements (avec maquette sur CD-ROM, lien vers votre site Internet...) au service Culturel de la ville avant le samedi 18 avril 2009, par courriel ou courrier.

Service Culturel - Tél. : 01 70 56 52 60 - culturel@mairie-gif.fr

► Vous aimez écrire ?

Pourquoi ne pas imaginer une nouvelle sur le thème du " Désert " ? Participez au concours de nouvelles de la bibliothèque municipale ! Les textes sont à remettre avant le 12 juin prochain.

Bibliothèque municipale - Tél. : 01 70 56 52 66 - bibliotheque.municipale@mairie-gif.fr

► Vous aimez la danse ?

Ne ratez pas le battle organisé par la section K'Danse du CC2 le 5 avril.

➔ **Pour plus de renseignements : service Enfance et Jeunesse**
Tél. : 01 70 56 68 00 - jeunesse@mairie-gif.fr - www.mairie-gif.fr

Ponts de printemps

Les services municipaux sont ouverts du lundi après-midi au samedi matin, de 8h30 à 12h et de 13h30 à 18h. Comme les années précédentes, ils seront fermés les samedis matins 11 avril (week-end de Pâques), 2 mai (pont du 1er mai), 9 mai (pont du 8 mai). En compensation, les services municipaux seront ouverts les lundis matins 6 avril, 27 avril et 4 mai.

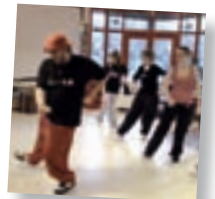
➔ **Plus de renseignements : services municipaux**
Tél. : 01 70 56 52 00

Pré-inscriptions séjours été 2009

Comme chaque année, le service Enfance et Jeunesse organise en juillet et en août des séjours pour les jeunes Giffois. Pré-inscriptions sur le site Internet de la ville, à la mairie et à la mairie-annexe du lundi 27 avril au samedi 9 mai 2009.

➔ **Service Enfance et Jeunesse**
Tél. : 01 70 56 68 00
www.mairie-gif.fr

Vu à Gif



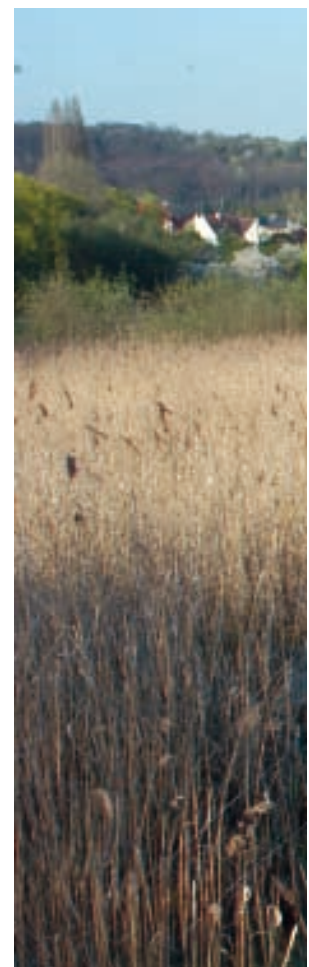
Depuis janvier dernier, une quarantaine de 12-18 ans participent aux animations de graff, vidéo et danse urbaine... proposées le week-end par la ville. Le public appréciera leur travail à l'occasion d'un spectacle qui aura lieu le 28 juin prochain à ma MJC Cyrano. Si ça vous dit, il reste encore quelques places pour le graff et la vidéo !

➔ **Service Enfance et Jeunesse**
Tél. : 01 70 56 68 00

Demain se décide aujourd'hui...

Gif prépare son avenir durablement

Grâce à son cadre de vie exceptionnel, Gif a très tôt été concernée par la notion de développement durable. Au travers d'investissements, de réalisations, de sensibilisations... la commune est passée progressivement en mode durable. Aujourd'hui, à l'aune du chemin parcouru, la ville intensifie son engagement et fait le choix d'aller plus loin...



Le développement durable est désormais une préoccupation des États, des régions, des communes, des acteurs économiques, des associations, des citoyens... Les médias se sont emparés du concept. Les publications sur le sujet sont nombreuses, émanant d'économistes, d'urbanistes, de politiques, de juristes, d'aménageurs, de géographes. La notion est devenue un objet d'enseignement et de sensibilisation, à l'école, au collège, au lycée, à la fac, dans les grandes écoles. Mais de quoi s'agit-il ? Qu'est-ce que le développement durable ?

Le concept est né, ces dernières décennies, avec les questions environnementales (épuisement des matières premières, changement climatique, perte de la biodiversité...) qui ont remis en cause le mode de développement de nos sociétés. Si tous les États de la planète adoptaient " l'American Way Of Life " (qui consomme près de 25 % des ressources de la Terre pour 7 % de la population), il faudrait 5 ou 6 planètes pour subvenir aux besoins de tous !

À cela s'est ajouté un autre constat : la situation des plus pauvres dans le monde qui subissent de plein fouet cette crise écologique et climatique, pointant du doigt la problématique de la croissance.

Concilier l'écologique, l'économique, le social

Le développement durable se veut être une nouvelle manière de penser le monde et de le " gérer ". Il tente d'apporter des réponses aux inquiétudes relatives à l'état de la planète. L'idée est de lier fortement le développement économique au maintien des équilibres écologiques, de façon à éviter les dégradations irréversibles et l'épuisement des ressources naturelles non renouvelables.

En 1987, dans le rapport Brundtland (du nom de Mme Gro Harlem Brundtland, Premier ministre de Norvège), le développement durable a été défini comme " le développement qui répond aux besoins du présent sans compromettre la capacité des générations futures à répondre aux leurs ". Aujourd'hui, tout le monde s'accorde sur cette définition. Le développement durable implique un processus visant à concilier l'écologique, l'économique et le social, en établissant une sorte de cercle " vertueux " entre ces trois piliers.

► Le pilier écologique repose sur une gestion durable des ressources naturelles et énergétiques (gestion de l'eau, des déchets, transports propres...), le maintien des grands



À Gif, le bassin de Coupières précieux écrin écologique (site classé en zone naturelle d'intérêt écologique faunistique et floristique - ZNIEFF).

équilibres écologiques, la réduction des risques et la prévention des impacts environnementaux, la sensibilisation de tous les citoyens à l'éco-responsabilité.

► Le pilier économique privilégie notamment “ l'économie verte ” basée sur des échanges solidaires ainsi que sur des notions telles : l'éco-conception, le biodégradable, le biologique, la dématérialisation, les énergies renouvelables, la relocalisation.

► Le pilier social a pour but de satisfaire les besoins humains tout en répondant à un objectif d'équité sociale. Il s'inspire des idées suivantes : concertation du public, satisfaction des besoins essentiels, lutte contre la pauvreté, respect des cultures.

À Gif, le développement durable est une réalité. Au travers d'investissements, de réalisations, de sensibilisations... la ville s'est engagée dans cette démarche il y a longtemps, inscrivant son action dans le temps, la durée, la diversité. Tournée vers l'avenir, elle intensifiera son engagement : plus qu'un objectif à atteindre, le développement durable est une attitude qui consiste à prendre en compte un certain nombre de critères dans les choix raisonnés du quotidien pour l'intérêt de tous.



Éco-réflexe

« Nous n'héritons pas de la terre de nos ancêtres, nous l'empruntons à nos enfants » (Saint-Exupéry).

Parce que chaque geste compte et que chacun, à son niveau, peut trouver le sien, la rédaction du Gif infos publiera chaque mois un éco-geste.

Chaque année, plus de 50 milliards de mégots sont jetés dans la nature. Depuis le 1er janvier 2008, l'interdiction de fumer concerne les bars, restaurants et “ boîtes de nuit ”, où les amateurs sont contraints de fumer dans la rue. Un mégot jeté par terre sera encore là 12 ans après. À lui tout seul, il peut polluer 500 litres d'eau, la rendant impropre à la consommation.

Savez-vous où ils viennent se nicher pendant les vacances hivernales ? Dans les stations de ski... sous les télésièges. Sachant qu'un mégot pollue un mètre cube de neige et que celle-ci, en fondant, ira rejoindre les nappes phréatiques... ça donne à réfléchir ! Pourquoi ne pas investir dans un cendrier de poche ? ■

Il était une fois un cadre de vie idéal...

Compte tenu de la qualité du cadre de vie, la préoccupation environnementale a toujours été naturelle et forte. Parcs, sentiers piétonniers, arbres, végétation..., l'identité de la ville est marquée par son aspect verdoyant et un paysage urbain, fondé sur un principe d'équilibre entre le bâti et le végétal. À l'orée de la vallée de Chevreuse, Gif est donc dotée d'un patrimoine paysager naturel remarquable.

L'ensemble écologique constitué par les zones humides des deux vallées (Mérantaise et Yvette) comprenant des prairies, des marais et un bassin de retenue, mérite toute notre attention. Il s'agit du bassin de Couprières qui est un espace capital pour le maintien d'une faune et d'une flore riches et variées (il est d'ailleurs classé en Zone naturelle d'intérêt écologique, faunistique et floristique - ZNIEFF), des bois de la ville classés pour la plupart en "espaces naturels sensibles", du domaine du CNRS qui est un microcosme protégé.

Depuis toujours, l'objectif de la municipalité a été de préserver et de valoriser notre "ville à la campagne". Aujourd'hui, ces grandes lignes directrices sont inscrites dans le "marbre" des documents d'urbanisme officiels (PLU, PADD...).

Au quotidien la réduction de l'emploi des produits phytosanitaires pour l'entretien des espaces verts publics (convention phytocités avec le SIAHVY) est un exemple fort dont les particuliers peuvent aussi s'inspirer.

Gif a fait acte de candidature pour entrer dans le Parc naturel régional de la haute vallée de Chevreuse afin de conforter ces atouts.

Par ailleurs, dans le contexte de l'Opération d'intérêt national (OIN), la municipalité a exprimé son attachement à un développement harmonieux du plateau de Saclay et au maintien de 2 300 hectares d'espaces verts et agricoles.

Scolaire, transports, travaux...

Dans bien d'autres domaines, la commune avance sur le chemin du développement durable.

En matière de déplacements par exemple, le choix a été fait d'encourager et de valoriser le mode des liaisons douces. En 2007, un plan écomobilité scolaire a été mis en place, entraînant la création d'un bus pédestre à destination des écoles des Neuveries et des Sablons. Chaque matin, des "caravanes" d'écoliers accompagnées par des parents bénévoles vont à l'école à pieds ! L'idée a fait des émules, puisque l'école du Centre s'est lancée dans la même démarche. Aujourd'hui, près de 800 enfants peuvent utiliser ce mode de déplacement. À la rentrée prochaine, une nouvelle phase du plan écomobilité scolaire communal se concrétisera avec le lancement du bus pédestre à la Feuillarde.

La ville est quadrillée par une quarantaine de kilomètres de sentiers piétonniers et de pistes cyclables qui offrent une alternative à la voiture. Son maillage sera renforcé et une signalétique adaptée sera créée. Une liaison "fond de vallée" structurant la ville d'est en ouest sera réalisée pour les piétons et les cyclistes.

Sur le thème de la concertation avec le public, l'instance des Conseils de quartier a été renouvelée introduisant la parité dans

Ils témoignent de leur éco-attitude...

Françoise Mistral

Habitante - Chevy



" J'ai un éco-composteur dans le fond du jardin depuis 18 mois. J'y dépose les épluchures des fruits et légumes, les filtres avec le marc de café, les coquilles d'œuf, les cendres de la cheminée, les mauvaises herbes du jardin... Au fil du temps, c'est devenu du compost que je vais utiliser pour la première fois avec le printemps !

Utiliser un éco-composteur réduit vraiment le volume des poubelles. Seul inconvénient : cela peut attirer les rats, d'où certaines précautions à prendre. N'oublions pas que nous sommes à la campagne... "

Stéphane Doublet

Garde-rivière - SIAHVY



" Au printemps et à l'automne, nous procédons à un fauchage sélectif du bassin de Couprières. Par le biais d'un système de damiers, nous réalisons 3 hauteurs de végétations différentes : une haute et une moyenne qui servent d'habitat et de refuge aux animaux ; dans la plus basse, il y a leur nourriture (insectes...) qui se développe. 4 chevreuils ont élu domicile aux alentours du bassin et les oiseaux tels que les hérons, les passereaux ou les phragmites des joncs sont revenus y vivre. Nous travaillons sur ce sujet de la faune et la flore avec le Club nature du CNRS. "

Lou

4 ans 1/2 - En maternelle



" Pour moi ça veut dire qu'il faut prendre soin des fleurs. Ça veut dire qu'il ne faut pas tuer les animaux et qu'on ne peut pas pêcher tous les poissons de la mer... Quand je me lave les dents, je ne laisse pas couler l'eau. Je fais attention à ne pas jeter les papiers par terre. "

À l'école de la Feuillarde, Lou, en moyenne section de maternelle, a appris une chanson avec sa maîtresse Claire ; elle parle de la banquise qui fond, fond, fond... des trous dans la couche d'ozone et des esquimaux qui vont un jour loger dans les frigos. "

son fonctionnement ; des réunions publiques à thème sont organisées régulièrement avec les habitants.

Dans le domaine des travaux de voirie et de réhabilitation de quartier, une démarche de valorisation du cadre de vie prévaut depuis de nombreuses années. Enfouissement des réseaux aériens, réhabilitation ou création des conditions d'assainissement, sécurisation des réseaux d'électricité et de télécommunications... Autant d'éléments qui font partie de la politique d'aménagement de la ville et qui ont profité aux rues de Madrid et de Damiette et actuellement au quartier de Belleville. La 5ème tranche de cette réhabilitation a débuté le mois dernier. Elle concerne la rénovation de l'avenue des Mésanges et de l'avenue Centrale (section entre l'avenue des Carrières et des Cottages).

Jaumeron au cœur des interactions entre le climat et l'écosystème

Lors de la construction ou de la rénovation des bâtiments, lorsque cela est opportun, les économies d'énergie sont recherchées à tous les niveaux. C'est ainsi qu'un dispositif de récupération de chaleur et un système de "free-cooling", qui consiste à refroidir le bâtiment par ventilation en utilisant l'air extérieur, ont été installés à la MJC Cyrano lors de sa récente rénovation. Dans les bureaux et dans les salles, le choix a été fait de créer des puits de lumière pour éclairer et chauffer naturellement. Une toiture "végétalisée" permet même de limiter les déperditions de chaleur en hiver et de conserver la fraîcheur en été.

Semaine du développement durable



La Semaine du développement durable se déroulera du 1er au 7 avril prochains. Cette opération a pour objectifs :

- d'expliciter la notion de développement durable ;
- d'inciter à adopter des comportements quotidiens favorables au développement durable ;
- d'apporter des solutions concrètes.

En écho à la manifestation nationale, la commune participera à la sensibilisation des plus jeunes. Elle offrira

aux élèves de CE2 une pièce de théâtre : " Oh la belle terre ".

Autre opération : le Printemps de l'Environnement organisé par le SIOM de la vallée de Chevreuse en partenariat avec le Conseil général dans le cadre de " Essonne verte, Essonne propre ". Trois classes de 6ème du collège Juliette Adam et du collège des Goussons, ainsi qu'une classe de CM2 de l'école des Neuveries et des Sablons iront ramasser les déchets et nettoyer les bois les 11, 12, 14 et 15 mai prochains. ■

Jacques Pruvost

Habitant - Abbaye

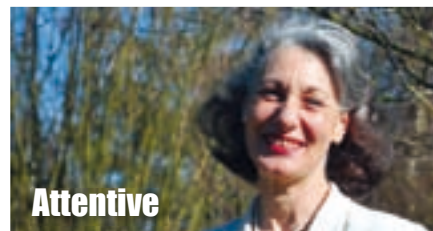


Enthousiaste

" À l'occasion de la réfection complète de notre mode de chauffage, ma femme et moi avons fait installer 2 capteurs solaires sur le toit en 2006 (3-4 m²). Lorsque le soleil chauffe, ils produisent de l'eau chaude sanitaire qui est stockée dans un ballon de 400 litres. C'est un complément à notre moyen de chauffage au gaz. Le système est très performant. L'été, je ne paie que les abonnements du gaz ! Nous sommes très satisfaits de cette installation rendue possible grâce à un taux à 0 % et à un crédit d'impôt favorable. "

Josiane Gauthier

Conseillère de quartier - Chevy



Attentive

" J'ai toujours pensé que prendre sa voiture pour faire 100 m était aberrant ! Lorsqu'on nous a proposé de participer à la réalisation du projet de bus pédestre à l'école de la Feuillarde, j'ai tout de suite été intéressée. J'ai assisté à plusieurs réunions, dont une sur le terrain. Nous avons remarqué qu'il fallait créer une signalisation adaptée, améliorer certains éclairages et certaines bordures de trottoir. Autant de points pris en compte dans le projet aujourd'hui finalisé qui va se concrétiser à la rentrée prochaine ! "

Gérard Liesse

Directeur des services Techniques - Mairie



Convaincu

" À Gif, nous explorons le sujet depuis longtemps. Nous avons beaucoup travaillé sur la gestion des fluides (eau, électricité, chauffage) en sensibilisant les responsables des équipements. Depuis le début de la réhabilitation du quartier de Belleville, pour certains trottoirs, nous utilisons des produits liants végétaux issus de l'agriculture. Lorsque nous modernisons les éclairages de nos bâtiments, nous installons des systèmes qui régulent l'intensité de l'éclairage en détectant la luminosité et nous introduisons des clauses spécifiques dans certains marchés publics. "

La ville travaille actuellement sur l'aménagement du site de Jaumeron, terrain acquis en 2004 qui se situe dans le fond de la vallée de l'Yvette (bordé par le RER et la rue Jean Poulmarc'h), c'est-à-dire au cœur d'un espace paysager structurant. La configuration du site et la nature du programme permettent d'envisager une démarche de construction bioclimatique avec une trentaine de logements (individuels et collectifs, accession à la propriété, sociaux). Construire bioclimatique veut dire construire en prenant en compte les interactions entre le climat et l'écosystème. Plus simplement, la règle est de construire en s'adaptant au mieux au terrain de la construction. Une adaptation a deux buts principaux :

- ▶ Se protéger des aléas du climat (froid/chaud, vent, pluie...).
- ▶ Profiter des bienfaits du climat (lumière, chaleur ou fraîcheur naturelle selon la saison, brise douce...).

Le programme de l'opération de Jaumeron explore différentes pistes de travail comme le recours aux énergies renouvelables, la gestion économe des eaux pluviales, l'intégration de la collecte sélective des déchets, la sélection des matériaux de construction sur une base écologique... Le cahier des charges fait actuellement l'objet d'un concours. Les résultats seront connus prochainement.

Se développer durablement " sur tous les fronts "

Rationaliser, optimiser, structurer, économiser, prioriser... La municipalité et les services municipaux sont en mouvement, toujours en train de réfléchir pour progresser dans cette direction. Les décisions et les pistes de travail émergent en fonction des besoins des habitants ; ils ressortent aussi au cours des remises en question sur le fonctionnement de la ville et les habitudes de travail. À l'heure d'aujourd'hui, les projets fourmillent. Certains sont avancés dans leur phase de concrétisation, d'autres pas encore. Certains verront le jour, d'autres pas. Dans tous les cas, de nombreux paramètres sont à prendre en compte. Voici un échantillon de ces projets.

- L'installation de récupérateurs d'eau sur les bâtiments publics,
- la mise en place de parking à vélos en lien avec les Conseils de quartier,
- l'introduction de critères " développement durable " dans les marchés publics,
- la promotion des composteurs de jardin,
- le développement de la robotique d'éclairage,
- les diagnostics habitat,
- l'éclairage public basse consommation,
- la mise en place d'éco-réflexes municipaux,
- l'accentuation de la sensibilisation sur le tri et la collecte sélective,
- un site Internet entièrement dédié au covoiturage (lancement en septembre prochain).

Les signes du durable



Afin de symboliser l'engagement de la ville, un label spécifique a été créé pour accompagner les actions " développement durable " de la ville, publiées dans ses supports de communication. Inspiré du logo classique de la commune, il représente l'alliance entre l'environnement et l'humain. Il reflète le besoin d'équilibre entre homme et nature et place la commune de Gif au cœur de son environnement. ■



Le magazine municipal, le guide de la ville, le carnet de saison culturelle, les plaquettes d'information, les affiches... sont imprimés sur un papier spécial issu du réseau Programme européen des forêts certifiées (PEFC). Cet éco-label garantit que le bois provient d'une forêt où la gestion est durable, c'est-à-dire qu'elle combine : valorisation économique des produits de la forêt, prise en compte des enjeux environnementaux et recherche du bien-être des particuliers. ■



Pour imprimer ses supports, la ville a choisi un imprimeur qui a obtenu au printemps dernier le label " Imprim'vert ". Son cahier des charges est fondé sur trois critères simples :

- la bonne gestion des déchets dangereux,
- la sécurisation de stockage des liquides dangereux,
- la non utilisation des produits toxiques...

Par ailleurs, l'ensemble des documents est édité avec des encres végétales (gamme Resista Eco Intensive) provenant de matières premières renouvelables constituées d'huiles végétales. Le bénéfice écologique se situe d'abord dans le caractère recyclable des composants. ■



Les écolabels sont des signes de reconnaissance des produits de consommation plus respectueux de l'environnement. Ils ont été mis en place à la demande des pouvoirs publics, afin d'apporter aux consommateurs une double garantie : l'efficacité des produits et la réduction de leurs impacts environnementaux tout au long du cycle de vie. NF Environnement et l'écolabel européen couvrent une cinquantaine de catégories de produits.

➔ www.ecolabels.fr

La parole à Jean-Pierre Bourriot

Maire-adjoint chargé des travaux et du développement durable

► Comment parler du développement durable aujourd'hui sans tomber dans les clichés ?

Difficile ! Le concept très à la mode est devenu fourre-tout... Peut-être simplement en disant ce que nous faisons de manière concrète quotidiennement et sur le moyen et long terme. Ce que l'on peut rappeler également c'est que le développement durable nous concerne tous, dans notre sphère privée comme dans notre vie professionnelle. Que l'on soit un enfant ou un adulte, une personne active ou retraitée, un chef d'entreprise ou un salarié, un maire ou un fonctionnaire, un responsable d'association ou un adhérent, une mère de famille, un citoyen... chacun d'entre nous a sa responsabilité, sa marge de manœuvre et peut être acteur du changement. Au départ, il y a une décision individuelle à prendre, puis des habitudes à inventer et des comportements à installer ensemble...

► Comment la commune se positionne-t-elle aujourd'hui par rapport à ce sujet ?

Le thème du développement durable a la particularité d'être transversal ! Il remet en question globalement nos modes de vie. Cela va de la gestion des déchets ménagers aux transports, des moyens de chauffage à la protection de l'environnement... Dans son fonctionnement interne (services municipaux) et au travers de l'action municipale qu'elle porte et conduit, la commune de Gif est engagée dans cette voie depuis longtemps. Dans certains secteurs, des actions notables sont réalisées depuis de nombreuses années ; dans d'autres, la page est à écrire et nous nous y employons. Quatre verbes accompagnent notre mission : sensibiliser, agir, communiquer et partager. En résumé, un engagement fort, transverse, basé sur le cadre de vie et le développement des éco-réflexes.

► Et du côté des projets à mettre en place, des exemples ?

Les pages de ce dossier vous en donneront le détail, néanmoins voici quelques grands axes non exhaustifs de nos orientations :

- d'abord un engagement fort pour traduire nos volontés et nos actions en proposant une charte de référence du développement durable pour Gif au prochain conseil municipal,
- mise en place du développement durable dans tous les services municipaux,
- un programme environnement axé sur le cadre de vie, le patrimoine, les espaces naturels, la nature faune et flore, les espaces boisés, les produits phytosanitaires et labellisés...
- les économies d'énergie, les bilans carbone, divers diagnostics...
- un programme pour la gestion des déchets au travers de diverses actions,



“ Chacun d'entre nous a sa responsabilité. ”

- les éco-déplacements avec les déplacements doux, des parkings vélos, un site de covoiturage, les transports en commun, un plan des liaisons douces et pistes cyclables...
- les éco-réflexes municipaux : imprimer recto-verso, limiter le papier, éteindre les ordinateurs, privilégier les produits recyclables, véhicules propres, installer des récupérateurs de piles...

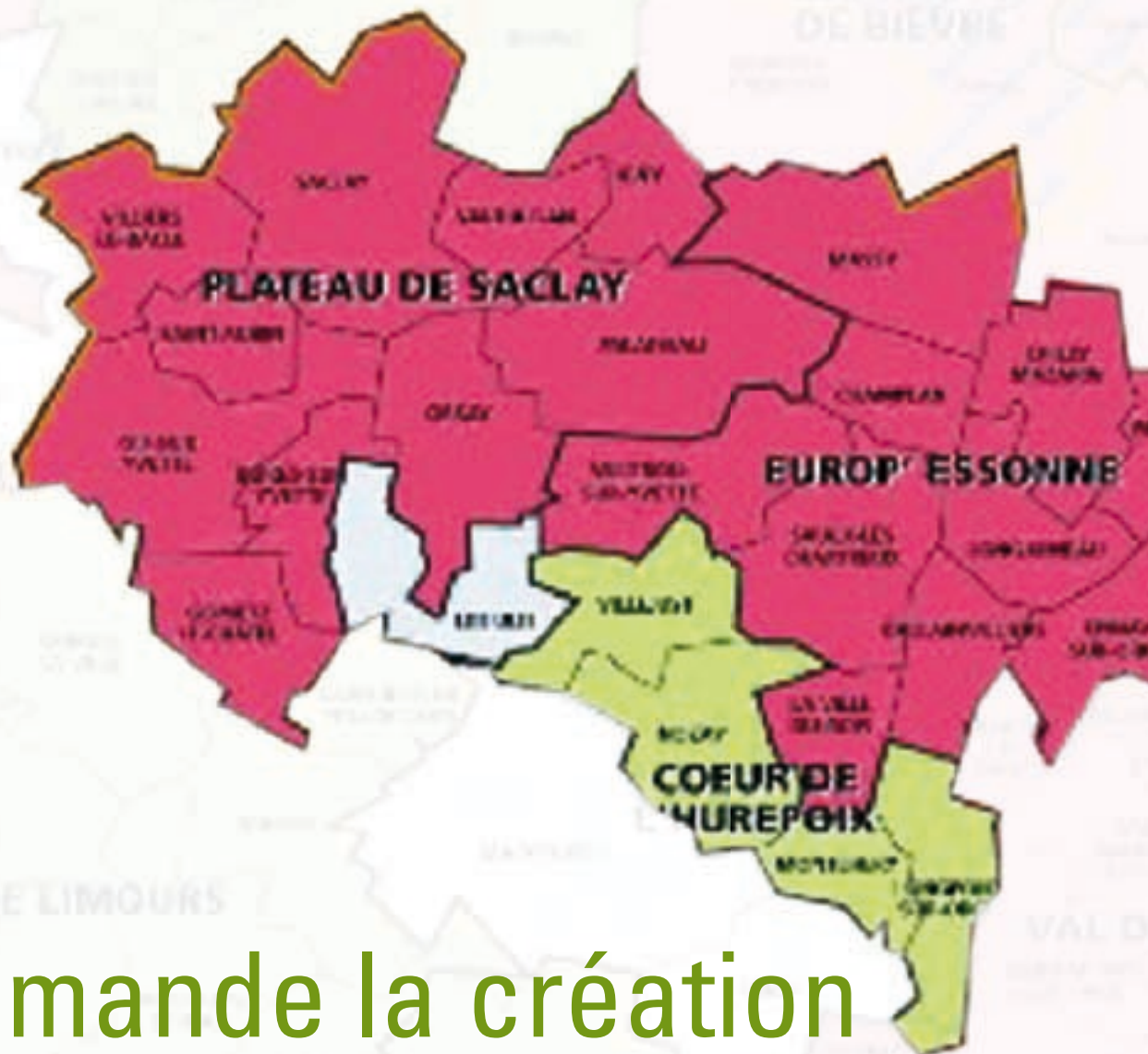
► Un autre “ cheval de bataille ” est la sensibilisation des habitants à cette problématique ?

Tout à fait d'accord. Il est primordial de mettre en place des actions de sensibilisation régulières envers tous les habitants mais aussi les plus jeunes notamment qui sont les citoyens de demain. C'est ce que nous faisons depuis de nombreuses années.

Parallèlement, nous avons à cœur de sensibiliser le personnel municipal notamment par le biais d'actions spécifiques à chaque corps de métier.

► Un souhait particulier à formuler ?

Plus qu'un souhait, un constat et un vœu. Nous faisons parfois du développement durable sans le savoir, comme M. Jourdain faisait de la prose, mais nous en faisons insuffisamment. Nous sommes en effet, générations actuelles et futures, tous concernés par ce défi et je forme le vœu, qu'ensemble, nous le relevions. ■



Gif demande la création d'une nouvelle intercommunale

Le conseil municipal a adopté, le 3 mars dernier, une délibération majeure en demandant au préfet d'établir un nouveau périmètre intercommunal pour le territoire Nord-Ouest de l'Essonne. Par sa taille, son poids démographique, économique et social, cette nouvelle communauté d'agglomération aurait les moyens de générer des richesses nouvelles permettant la mise en œuvre de projets et services à la population. Elle constituerait un interlocuteur privilégié et incontournable pour l'État.

▶ Le débat sur le périmètre intercommunal a été réouvert avec la demande de la ville des Ulis d'intégrer la Communauté d'Agglomération du Plateau de Saclay (CAPS). Il l'est également avec le rapprochement envisagé de la Communauté de communes Cœur du Hurepoix et la communauté d'agglomération Europ'Essonne. Ce contexte propice à débattre des enjeux du territoire Nord-Ouest de l'Essonne justifie de poser toutes les questions sans tabous afin de faire des choix pertinents pour préparer dans de meilleures conditions l'avenir de notre territoire.

Quand l'OIN bouleverse la donne...

La réalisation d'une Opération d'intérêt national (OIN) " Massy, Palaiseau,

À savoir

Gif a une vision claire et précise de la raison d'être de l'intercommunalité : mettre en commun les compétences majeures, sur lesquelles la mutualisation présente un intérêt évident parce que les problématiques dépassent alors le simple territoire communal ; ceci est notamment le cas s'agissant des transports en commun, du développement économique, de l'habitat, de l'aménagement du territoire et de la création d'équipements publics structurants. Avec une communauté d'agglomération regroupant 25 communes du Nord-Ouest de l'Essonne, au sein d'un périmètre pertinent, cette vision pourrait se concrétiser. ■

ité

Saclay, Versailles, Saint-Quentin-en-Yvelines ” sur un périmètre incluant notamment le territoire de la CAPS confirme l'intérêt de l'État pour ce secteur stratégique de l'Ile-de-France. Ce projet, dont les contours se dessinent chaque jour davantage, vise principalement à développer un grand cluster scientifique et technologique de rang mondial. Il touchera tous les domaines : aménagement du territoire, habitat, transports en commun... De par son ambition et son envergure, il bouleverse la donne actuelle de la carte intercommunale pour le Nord-Ouest de l'Essonne.

En effet, force est de constater que l'OIN porte sur un périmètre qui dépasse largement celui du territoire de la CAPS et qu'elle impactera ceux de la Communauté d'agglomération Europ'Essonne, de la Communauté de communes Cœur

du Hurepoix et même celui de la ville des Ulis situées dans le secteur géographique de la CAPS.

La création prochaine d'un Établissement public d'aménagement (EPA) et le plan Campus, qui fédère 21 partenaires universitaires et scientifiques, sont aussi des composantes de la réflexion. Dans ce contexte exceptionnel, l'émergence d'une nouvelle communauté d'agglomération, dont les contours favorisent la prise en compte de véritables enjeux d'aménagement, est un défi à relever.

Vers l'émergence de la plus grande intercommunalité du département

Comme la loi l'y autorise, la commune de Gif a demandé officiellement au préfet l'élaboration d'un nouveau périmètre intercommunal et la création d'une nouvelle communauté d'agglomération dans le Nord-Ouest de l'Essonne. Elle regrouperait :

- ▶ la CAPS (Bures, Gif, Gometz-le-Châtel, Igny, Orsay, Palaiseau, Saclay, Saint-Aubin, Vauhallan, Villiers-le-Bâcle) ;
- ▶ la Communauté d'agglomération d'Europ'Essonne (Ballainvilliers, Champplan, Chilly-Mazarin, Epinay-sur-Orge, la Ville du Bois, Longjumeau, Massy, Morangis, Saulx-les-Chartreux, Villebon sur-Yvette) ;
- ▶ la Communauté de communes Cœur du Hurepoix (Longpont-sur-Orge, Monthéry, Nozay, Villejust) ;
- ▶ la ville des Ulis.

Cette nouvelle communauté forte de 25 communes et de près de 270 000 habitants, soit la plus importante de notre département, aurait alors la taille et la structure adéquates en vue de répondre, en pleine concertation avec l'État, aux enjeux majeurs d'aménagements induits par l'OIN.

Vivre une intercommunalité efficace et pertinente

Au-delà de l'OIN, le moment est venu de

demander une fusion de trois intercommunalités complétée par l'intégration de la ville des Ulis.

De nombreuses raisons ont présidé à cette décision :

▶ La CAPS, Europ'Essonne et les Ulis viennent de se regrouper dans une structure intercommunale pour élaborer un schéma de cohérence territoriale (SCOT). Il semble donc opportun d'aller au-delà et de fusionner les intercommunalités.

▶ Le projet de territoire de la CAPS voté en 2004 évoque cette possibilité d'élargissement du périmètre intercommunal.

▶ les territoires sont complémentaires : alors que celui de la CAPS est à dominante universitaire, scientifique et technologique, ceux des communautés d'Europ'Essonne et Cœur du Hurepoix ainsi que de la ville des Ulis se caractérisent par une part très importante de services et d'activités commerciales.

▶ À travers la mutualisation des ressources et des moyens, des richesses nouvelles pourraient être créées permettant ainsi de mettre en œuvre des projets et des services à la population dans des domaines aussi essentiels que les transports, l'habitat, l'environnement et la création d'établissements publics structurants.

▶ La grande majorité des communes concernées œuvrent déjà ensemble au sein de structures comme le Syndicat Mixte des Ordures Ménagères (SIOM).

▶ Le développement cohérent et harmonieux de la zone d'activités de Courtabœuf, répartie aujourd'hui sur trois communes (Les Ulis, Villebon, Villejust) et deux intercommunalités (Europ'Essonne et Cœur de l'Hurepoix), serait évidemment facilité par un regroupement intercommunal.

▶ Ce choix, qui renforcerait les collectivités locales pour aborder les discussions avec l'État, permettrait de partager au mieux les compétences et les ressources au service des populations.

➔ **Gif infos tiendra informé ses lecteurs de l'avancée de cette procédure juridique longue et complexe.**

► Page de l'opposition

Gif, osons l'avenir

François Romain, Annick Frulio, Gérard Metzinger, Céline Serrano, Pierre-Yves Thro, Françoise Masnou

Enfin !

“ Le droit de dire et d'imprimer ce que nous pensons est le droit de tout homme libre, dont on ne saurait le priver sans exercer la tyrannie la plus odieuse ”

Voltaire écrivait ainsi il y a deux siècles et depuis, force est de constater que pour faire valoir ce droit, le combat est toujours aussi rude. Nous profitons de la restitution de notre espace d'expression pour exprimer toute notre satisfaction d'avoir vu nos efforts récompensés. La démocratie a vaincu mais ce ne fut pas sans une certaine pugnacité de notre part. Il paraît qu'à l'occasion de la réfection de la maquette de Gif-info, les différents groupes politiques constituant le conseil municipal ont conclu un accord qui nous a rendu intégralement notre page originelle. Curieuse interprétation de la vérité quand on sait que c'est contrainte par le respect de la loi qu'elle transgressait, que la majorité s'est résolue à mener des négociations qu'elle n'était nullement disposée à consentir si

nous avons courbé l'échine. La bonne foi étant rarement du côté des censeurs, en conseil municipal où l'affaire est passée, elle s'est évidemment refusée à présenter les faits tels que la réalité les imposait. C'est dommage, elle aurait montré qu'une erreur dans l'exercice du mandat est toujours possible et que son attachement à la démocratie dans Gif est aussi vif que celui qu'elle revendique quand elle est dans la minorité à la CAPS. Mais non, il n'en fut rien, ce qui montre à quel point le tropisme du pouvoir est toujours de tenter d'opprimer celui qui ne l'exerce pas.

Gageons qu'à l'avenir, cette leçon servira à la majorité et que contrairement au corbeau du regretté La Fontaine elle aura à cœur de partager son fromage pour éviter de le perdre.

Il reste néanmoins que la nouvelle maquette ne nous octroie que 2900 signes où nous en avions 3000 dans le mandat précédent. Les deux autres groupes se féliciteront que nous ayons combattu, grâce à nous, la majorité, en

sus de tout le journal, s'exprimera sur une page entière et notre colocataire d'espace gagnera à nos dépens 100 signes de 1050 à 1150. C'est bien payé pour ne pas avoir levé le petit doigt...

Brève

Se concerter signifie d'après Larousse “ s'entendre pour agir ensemble ”, informer consiste à “ renseigner, mettre au courant de quelque chose ”. Monsieur le Maire aurait été mieux inspiré de chercher ces deux mots pour éviter une confusion de sens que les parents d'élèves de l'école de Belleville sont allés lui reprocher très directement dans son hôtel de ville. Ils ont déclenché une polémique dont le sens “ vive controverse publique ” ne lui a pas échappé et que pour la circonstance il a vérifié dans le dictionnaire. La concertation est venue pour finir mais de nouveau sous la contrainte, peut-être est-il temps de changer de méthode non ?

<http://gifosonslavenir.unblog.fr>

Ecologif

Michèle Gaspalou

Biberons cancérigènes ?

Le Canada est devenu le 17/10/08 le 1er pays au monde à interdire la commercialisation des biberons en plastique rigide fabriqués à partir de bisphénol A (BPA), en raison des “ incertitudes ” sur les effets potentiels de cette substance à faible concentration sur le système nerveux et hormonal des bébés, puis des enfants. Utilisé dans de nombreux matériaux

ou objets ayant un contact avec des aliments comme les biberons, la vaisselle, les récipients destinés au four à micro-ondes, les canettes et les boîtes de conserve, ce produit chimique a une structure proche de celle de l'œstrogène et peut circuler dans le sang.

Permettant de rendre les biberons en plastique transparents et quasi incassables, il est au centre d'une polémique

scientifique et sanitaire de part et d'autre de l'Atlantique. Le Canada applique le principe de précaution à ce qu'il classe comme perturbateur endocrinien, tandis que la France considère la substance sans risque pour la santé humaine aux doses utilisées... Dans le doute, il vaut mieux n'acheter que des contenants dont le fond - ou l'emballage - est étiqueté PP (polypropylène), code 5.

► Page de la majorité

Pour Gif naturellement

Groupe des élus
de la majorité municipale

Regards croisés sur la CAPS

La Communauté d'Agglomération du Plateau de Saclay (CAPS) pourrait être une intercommunalité d'excellence et d'innovation. Hélas, cette ambition affichée par son président, François Lamy, maire de Palaiseau, reste de l'incantation. Alors que notre territoire doit relever des enjeux majeurs (Opération d'intérêt national, Plan Campus, Pôle de compétitivité), la CAPS ne se donne pas les moyens de ses ambitions et gâche ses atouts.

Le réquisitoire de la Chambre régionale des comptes (CRC)

La CRC a publié, fin 2008, son rapport sur le fonctionnement de la CAPS. Ce regard extérieur est instructif.

Le décor est décrit dès l'introduction : « l'intercommunalité peine à fédérer les élus locaux dans une organisation capable de concourir au développement scientifique et industriel, à la préservation de ses espaces naturels et à la satisfaction des besoins en services collectifs de la population ».

La CRC pointe le périmètre de la CAPS dont se sont retirées plusieurs communes réduisant son pourtour à moins de 100 000 habitants. La question du périmètre ne peut occulter le fonctionnement même de la CAPS. Les vrais enjeux tel

l'élaboration du Schéma de cohérence territoriale (SCOT) n'ont pas été traités. Les dépenses d'investissement sont restées modestes ; en revanche, les coûts de fonctionnement ont explosé : des dépenses anormales, des recrutements de personnel trop nombreux, des rémunérations discordantes avec les contrats d'embauche, des frais de déplacements pas toujours justifiés, un parc automobile pléthorique, des frais de bouche excessifs... autant de dépenses inconsidérées qui réduisent les marges de manœuvre budgétaires.

Vous pouvez consulter le rapport de la Chambre régionale des comptes sur le site de la ville : www.mairie-gif.fr

Des orientations budgétaires... à court terme

Le débat d'orientation budgétaire qui s'est tenu lors du conseil communautaire de février 2009 a illustré les faiblesses de la CAPS sur le fond et sur la forme ; quelques exemples pêle-mêle :

► Pour tout support, 16 pages, dont une partie consiste à reporter sur d'autres ses responsabilités : crise internationale et désengagement de l'État. Ces faits valent pour toutes les collectivités. On pourrait aussi ajouter le désengagement du département de l'Essonne, mais la solidarité politique a trouvé ses limites.

► Un cadre temporel limité à l'exercice 2009. Le minimum eut été d'avoir une réflexion sur la durée du mandat.

► Aucun plan pluriannuel d'investissements présenté alors que cela est structurant pour aborder l'avenir.

► L'annonce d'une épargne brute négative sur l'arrêté des comptes 2008.

► Une conclusion sous forme d'incantation : il y a nécessité de maîtriser les dépenses de gestion (il y a de quoi faire - rapport de la Chambre des comptes), envisager de revoir la fiscalité, recherche de nouveaux financements. Même Lapalisse n'aurait pas fait mieux.

Les élus giffois ne peuvent cautionner un débat aussi réducteur et sans vision prospective.

Une représentation démocratique bafouée

Enfin, il faut rappeler que la CAPS est novatrice sur un point. Notre communauté d'agglomération est la seule en Essonne qui pratique l'exclusion. Alors qu'il est d'usage, cela relève de l'esprit communautaire, que toutes les communes soient représentées dans l'exécutif avec un ou plusieurs vice-présidents, notre commune a été exclue, tout comme Bures. Ce sont un tiers des habitants de la CAPS qui ne sont pas représentés. Vous avez dit « Terre d'innovation - Territoire d'excellence » ?



Rencontre avec l'auteur de la reine BisouBisou

Alex Sanders

Les lecteurs le connaissent bien pour sa célèbre collection " Les rois les reines ". À chaque " créature royale " correspond un trait de caractère tout à fait particulier : la Reine BisouBisou est une grandeoureuse, le Roi ZinZin, un charmant loufoque, le Roi BoumBoum, un vrai bagarreur... La bibliothèque municipale organise vendredi 10 avril une rencontre avec Alex Sanders, créateur de ces fictions désopilantes qui correspondent bien à l'humour et à la psychologie des jeunes enfants.

Le matin, l'auteur-illustrateur pour la jeunesse expliquera aux enfants de 4 classes de maternelles (écoles du Centre et des Neuveries) sa façon de travailler et les différentes étapes de la création d'un livre. L'après-midi, à 16h30, il recevra le public à la bibliothèque municipale. Parallèlement, une exposition de 42 tableaux originaux de l'auteur aura lieu jusqu'au vendredi 10 avril à l'Espace du Val de Gif.

Dans l'univers de Sanders, les liens se tissent d'un album à l'autre, les situations s'enchaînent, les personnages se retrouvent pour vivre des péripéties à la fois nouvelles et prévisibles. Il est aisé, pour l'enfant, d'identifier le personnage principal et le lieu où se déroule l'histoire, de reconnaître les personnages secondaires, de comprendre les relations qui les unissent, de suivre le fil de l'intrigue. Chacun peut s'identifier au personnage de son choix (dormeur, gourmand, maladroit...). Des albums faits pour rire et éprouver du plaisir.

➤ **Rencontre avec Alex Sanders**
Vendredi 10 avril 2009 à 16h30 - Bibliothèque municipale
Exposition de 42 tableaux originaux jusqu'au 10 avril - Espace du Val de Gif
Organisation : service Culturel - Tél. : 01 70 56 52 60
www.mairie-gif.fr - rubrique Culture, bibliothèques

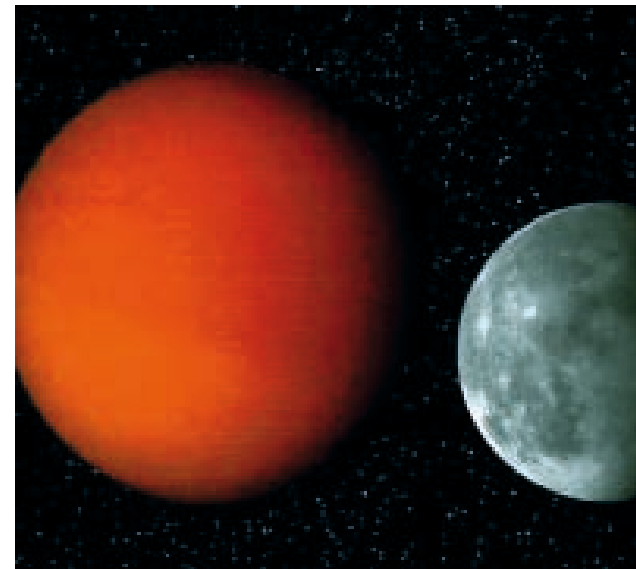
Les jeudis de la Recherche

Pourriez-vous vivre sur Titan ?

Titan le plus gros satellite de la planète Saturne est un astre qui passionne les astronomes. Il possède une atmosphère dense, constituée de 98 % d'azote moléculaire et d'un peu moins de 2 % de méthane. Le climat créé sur la surface des caractéristiques similaires à celles trouvées sur Terre, telles des dunes et des côtes. Comme sur la Terre, cet astre possède des saisons. Titan est perçu comme un analogue de la Terre primitive, à une température beaucoup plus basse.

Le méthane est décomposé par le rayonnement ultra-violet provenant du Soleil. Cette " photodestruction ", encore mal connue, constitue l'étape primordiale de la chaîne complexe des réactions chimiques régnant dans cette atmosphère.

➤ **La chimie de l'atmosphère de Titan au laboratoire**
Jeudi 2 avril à 18h - Bât. 210
Faculté des sciences d'Orsay
Inscription obligatoire : 01 70 56 52 60
Organisation : service Culturel
Retrouvez les comptes rendus et le planning des rendez-vous sur www.mairie-gif.fr - rubrique Culture





Théâtre jeune public

La météo de nos sentiments

La météo influence notre quotidien et nos émotions. La pluie d'automne, les giboulées de printemps ou les orages d'été n'ont pas les mêmes effets sur nous. Le groupe 3.5.81 s'y intéresse particulièrement et a demandé à Dominique Paquet, Karin Serres et Françoise Pillet de " rêver nos ciels ". Trois auteurs, trois visions, trois climats... Un spectacle sur la météo ? Ce spectacle traite de la sensibilité aux météores. Une création qui lie météo " intime " à celle des grands espaces. Une mise en scène inventive et résolument contemporaine, un vocabulaire riche et météorologique servi par des acteurs talentueux !

➔ **Dissipation des brumes matinales - Mercredi 29 avril à 15h - La Terrasse**
 Organisation : service Culturel - Tél. : 01 70 56 52 60 - www.mairie-gif.fr

À NOTER : le spectacle jeune public " Une étincelle d'éternité " aura bien lieu le mercredi 6 mai à La Terrasse mais à 15h.

**CENTRAL
CINEMA**

Chaque mercredi,
retrouvez le programme
du Central cinéma

➔ **Square de la Mairie**
 Tél. : 08 92 68 04 78 (0,34 € la mn)
www.mairie-gif.fr rubrique
 Sports, culture, loisirs
 Informations et réservations :
www.viimages.com

Dimanches musicaux

Motets de César Franck



Professeur, organiste et compositeur belge, naturalisé français, César (Auguste-Jean-Guillaume-Hubert) Franck, né le 10 décembre 1822 à Liège, mort le 8 novembre 1890 à Paris, est l'une des grandes figures de la vie musicale française de la seconde partie du XIXème siècle. Son influence a été déterminante sur la musique de chambre, dont il a été un des rénovateurs.

➔ **Dimanche 5 avril à 17h**
Église Saint-Remi
Par la chorale " L'air de rien "
 Organisation : service Culturel
 Tél. : 01 70 56 52 60
www.mairie-gif.fr

Les leçons de cinéma d'Alain Garel

Les VII films capitaux : E.T. de Steven Spielberg

Spielberg filme du point de vue d'un enfant et de celui d'E.T., c'est-à-dire en dessous de la taille. On ne voit jamais le visage des adultes (sauf celui de la mère) qui sont plus ou moins " exclus " de cette expérience, car ils ne peuvent pas (ou plus) y croire. Une scène dans le film en témoigne très bien : la mère, Mary, rentre à la maison après avoir fait les courses, qu'elle range dans la cuisine, et pourtant elle ne voit jamais E.T., qui évolue dans la pièce voisine. Ainsi le prétexte inventé plus tôt par Elliot pour convaincre sa petite sœur de ne rien dire à sa mère devient vrai : les adultes ne peuvent pas le voir. En réalité, ils ne peuvent pas y croire.

➔ **Judi 9 avril 2009 à 20h30 - Central cinéma**
 Organisation : Les Vrais Instants de l'Image - www.viimages.com

Conférences UniverCité Ouvverte

➔ Pour tout renseignement,
service Culturel : 01 70 56 52 60

Téléchargez le formulaire d'inscription
et retrouvez tout le programme sur
www.mairie-gif.fr - rubrique Culture,
UniverCité Ouvverte

Musique

► Petite histoire de la sonate

La sonate romantique
Judi 2 avril à 14h15
Château de Belleville

La sonate moderne

Judi 9 avril à 14h15
Château de Belleville

La sonate contemporaine

Judi 30 avril à 14h15
Château de Belleville

Art

► L'art contemporain dans l'architecture

Architecture et fictions
Lundi 6 avril à 14h15
Château de Belleville

► Regards sur les grandes expositions



Les primitifs italiens
au musée Jacquemart-André
Mardi 7 avril à 14h15
Espace du Val de Gif



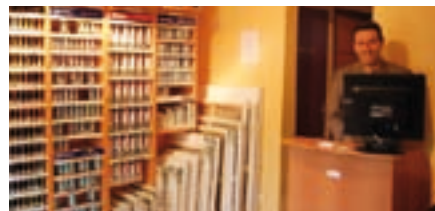
La double image : d'Arcimboldo à Dali
au Grand Palais (sous réserve)
Mardi 5 mai à 14h15
Espace du Val de Gif

2 prix pour les artistes !

Fête des artistes

La manifestation, sur le thème de
" l'Arbre ", aura lieu les 13 et 14 juin.

Nouveautés de cette année : le public
pourra voter pendant toute la durée de
cette manifestation pour son œuvre
préférée au même titre que le jury. Deux
prix seront ainsi remis aux lauréats à
l'issue de la manifestation, en partenariat
avec la boutique Métamorphose Beaux-
Arts, située 28, rue Amodru.



Retrouvez le programme complet de la
Fête des artistes dans le Gif infos de
juin-juillet et sur www.mairie-gif.fr

➔ Service Culturel - Tél. : 01 70 56 52 60
culturel@mairie-gif.fr

Scène ouverte aux jeunes musiciens

Fête de la musique

À l'occasion de la Fête de la musique du
21 juin prochain, la ville propose aux jeu-
nes musiciens amateurs de se produire
sur une scène ouverte dans le parc de la
mairie. Ces derniers sont invités à se faire
connaître auprès du service Culturel.

➔ Service Culturel - Tél. : 01 70 56 52 60
culturel@mairie-gif.fr

Concert

Spectacle des élèves de l'École d'arts et de musiques pour tous (EAMT)

1ère partie ► Orchestre symphonique
de l'école sous la direction de Laurent
Jouanneau : concerto en La mineur de
Bach et extrait de l'Arlésienne de Bizet.

Vie culturelle 27

Ensemble de saxophones : standards jazz
et classique.

2ème partie ► Classiques des années
70-80 par les élèves de l'atelier rock.
Démonstration des professeurs de rock.

➔ **Samedi 4 avril à 21h - MJC Cyrano**
Tél. : 01 69 07 55 02
cyrano.mjc.gif@wanadoo.fr
Organisation : MJC Cyrano et EAMT

Expositions

➔ Retrouvez le programme complet sur
www.mairie-gif.fr - rubrique Culture,
actualités culturelles

Le travail des sections Beaux-arts et Modelage du Club Chevry 2

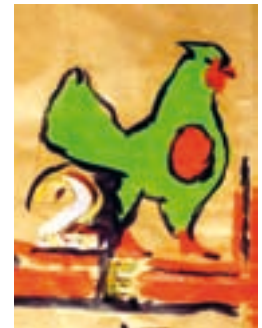
Samedi 4 de 12h à 18h et dimanche 5 avril
de 10h à 18h au château de Belleville.

➔ **Organisation : Club Chevry 2,**
section Beaux-arts et Modelage

L'œuf et la poule

Techniques mixtes par
l'association Art Cole-
gram, du mercredi 15
avril au samedi 9 mai
à l'Espace du Val de
Gif.

➔ **Organisation :**
Arts Colegram



Les jeunes de l'Arc en Ciel créent sur le thème de l'amour

Ces œuvres ont été réalisées par des jeu-
nes résidents du foyer Arc en Ciel, qui est
une structure adaptée pour accueillir des
adultes atteints d'infirmité motrice céré-
brale. Sur des supports différents, avec
des matériaux variés et surtout un grand
plaisir, ces artistes ont laissé libre cours
à leur imagination pour créer des œuvres
individuelles et collectives, encadrés par
l'artiste plasticienne, Laura Nilini.

Du vendredi 3 au jeudi 30 avril à la MJC
Cyrano - Vernissage vendredi 3 à 18h30.

➔ **Tél. : 01 69 07 55 02**
cyrano.mjc.gif@wanadoo.fr
Organisation : MJC Cyrano et
foyer Arc en Ciel

Horse ball

La Grange Martin à la conquête du titre national



Le horse ball est l'une des nombreuses activités pratiquées au centre équestre de la Grange Martin. L'une de ces équipes évolue depuis plusieurs années parmi les huit plus grandes écuries de la discipline en France. Depuis 2001, cette équipe " phare " reste présente sur les podiums des compétitions nationales. Certains de ses membres sont régulièrement appelés en équipe de France. Deux d'entre eux ont remporté l'an dernier, le championnat du monde de horse ball sous les couleurs de la France !

7 étapes, 8 équipes, 1 trophée !

Ce sport équestre collectif est un mélange entre le rugby ou le basket... à cheval ! Un ballon, 6 joueurs par équipe (dont 2 remplaçants), un terrain de 70x30 m avec 2 buts aux extrémités ; ne pas garder le ballon dans les mains plus de 10 secondes ; faire 3 passes avant de pouvoir marquer un but ; ne pas descendre de cheval pour ramasser

le ballon... Des règles simples, pour marquer le plus de buts possible par des systèmes d'attaque et de défense. Cette année encore, l'équipe de Gif, participe au championnat de France Pro Élite. Au programme, 14 journées de compétitions, réparties sur 7 week-ends (de janvier à juillet 2009) avec des rencontres opposant les 8 meilleures équipes en matchs " allers-retours ". L'équipe ayant le plus de points à l'issue des 14 journées remportera le titre de champion de France... À la 2ème étape de la compétition, l'équipe de Gif se situe en milieu de classement. La route est encore longue, mais tout reste possible ! Le championnat de France Pro Élite passera en région parisienne les 13 et 14 juin prochain, au Haras de Jarly (Marnes-la-Coquette)... une occasion de venir supporter l'équipe de Gif !

➔ **La Grange Martin**
Tél. : 01 69 07 51 10
lagrangemartin@aol.com
www.grangemartin.com

Escrime

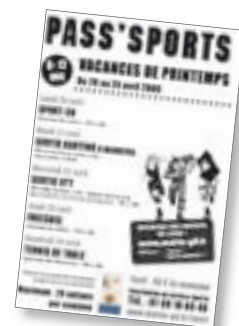
Les performances des jeunes générations se confirment pour la section escrime de l'OC Gif, avec la sélection de Clément Bernier aux championnats d'Europe sabre catégorie cadet en individuel et par équipe pour la saison 2008-2009. Bravo !

➔ **OC Gif - Escrime**
escrime@ocgif.com

Pass'Sports

Un stage d'activités sportives est proposé aux jeunes Giffois de 8 à 12 ans durant les vacances de Pâques du 20 au 24 avril :

- ▶ **Lundi 20**
Sport collectif
- ▶ **Mardi 21**
Sortie karting
- ▶ **Mercredi 22**
Sortie VTT
- ▶ **Judi 23**
Freesbee
- ▶ **Vendredi 24**
Tennis de table



➔ **Inscrivez vos enfants en ligne :**
www.mairie-gif.fr - rubrique Sports, Spécial enfants
Service Sports
Tél. : 01 70 56 53 60
sports@mairie-gif.fr

Tennis

Des vacances d'hiver au goût de victoire pour les jeunes du *Tennis Club Chevry 2* au tournoi des Ulis avec Alexis Donstetter, Charles Murier et Margaux Dang vainqueurs dans leur catégorie.

Sans oublier les beaux parcours de Maxime Chevallier et Julien Taran.

➔ **Tennis Club Chevry 2**
Tél. : 01 60 12 20 02

GIF INFOS

Nouveau délai pour les pages associatives

La date limite de remise des articles au service Communication est fixée **au 1er du mois précédant** la parution du journal (sauf pour septembre : 1er juillet). Les articles sont publiés, sauf exception, sous forme de brèves d'environ 700 caractères (espaces compris). Sont acceptées les photos et images numériques d'une définition de 300 dpi.

➔ **Service Communication**
Tél. : 01 70 56 52 59
communication@mairie-gif.fr

ÉVÉNEMENT

30 ans de MJC, ça se fête !



La MJC Cyrano organise son anniversaire **samedi 17 et dimanche 18 octobre 2009** avec le collectif " Art Fusion ".

Art Fusion veut faire vivre la dimension de mémoire : puiser dans nos racines, vivre le présent et imaginer l'avenir.

Art Fusion se veut " transgénérationnel ". Le cœur de l'événement est la fusion : fusion des artistes, des générations, des performances et des matériaux. 25 artistes plasticiens et photographes œuvreront et partageront avec le public leur passion aux frontières d'une programmation d'art joué et d'art musical.

Art Fusion propose la création d'une œuvre métallique monumentale réalisée par des artistes soudeurs. Les enfants des écoles de Gif participeront à la création de cet ouvrage collectif.

➔ **MJC Cyrano -Tél. : 01 69 07 55 02**
www.mairie-gif.fr/culture/MJC

SENIORS

Le programme du Club giffois de l'amitié

▶ **Mercredi 6 mai après-midi** : visite du musée de Port-Royal des Champs (3km de promenade). Co-voiturage. Environ 8 €.

▶ **Jeudi 14 mai après-midi** : cabaret Artishow, spectacle brillant, plein de légèreté et d'humour. 51 € avec goûter.

▶ **Mercredi 3 juin** : visite de la maison d'Elsa Triolet, déjeuner et l'après-midi : visite du château de Breteuil. 45 €.

▶ **Du lundi 15 au dimanche 21 juin** : la Plaine sur Mer (cars) avec excursions. 565 €.

Prévisions voyages saison 2009-2010 :

▶ **Novembre 2009** : 12 jours aux îles de la Réunion et de Maurice.

▶ **Juin 2010** : 8 jours à Carcassonne et ses environs.

▶ La permanence du Club giffois de l'amitié a lieu dorénavant **tous les jeudis** de 10h à 12h au restaurant du parc.

➔ **Club giffois de l'amitié**
Tél. : 06 81 85 76 64

SORTIES

L'Office de Tourisme propose...

▶ **Jeudi 9 avril** : randonnée de l'Yvette au plateau du Hurepoix autour de Gif.

▶ **Jeudi 30 avril** : " Les marins font la mode " au musée de la Marine.

Renseignements et réservations obligatoires à l'Office de Tourisme à Orsay.

▶ **Dimanches 5 et 19 avril** : permanences de 10h à 13h, salle de l'Orangerie à Gif.

➔ **Office de Tourisme**
Tél. : 01 69 28 59 72

Club Inter Vallée

▶ **Jeudi 16 avril** : visite du château de Pierrefonds.

➔ **Club Inter Vallée :**
Pour les visites : Mme Millet
Tél. : 01 60 12 01 56
Pour les théâtres : Mme Gauthier
Tél. : 01 60 12 16 82

Break battle à Gif !

La section K'Danse du club Chevry 2 organise un battle de break danse, **dimanche 5 avril**, à partir de 15h30, au gymnase des Goussons.

Au programme

Un DJ, des danseurs professionnels et un triomphe pour les vainqueurs.

Venez nombreux partager cet événement " Break In Gif ". Entrée : 8 €.

Les billets sont à retirer au Club Chevry 2, Maison des peupliers - place de la Convention à Gif, mercredi et vendredi de 9h30 à 12h et de 14h30 à 18h30 et samedi de 9h30 à 12h.

➔ **Organisation et réservation :**
Géraldine Auger
Tél. : 06 12 34 96 19
augergeraldine@hotmail.fr

Contacts et inscriptions pour les danseurs :
Kévin - Tél. : 06 60 73 92 06
Jeff - Tél. : 06 65 50 97 50



Dix ans d'amitié franco-arménienne

Créée en 1999 par quatre enseignantes du collège Juliette Adam, *Amitié et échanges franco-arméniens* a pour but de créer des liens culturels et amicaux entre des jeunes de France et d'Arménie.

Dès 1995, une correspondance épistolaire qui se poursuit aujourd'hui, l'envoi de matériel scolaire aux écoles de Gumri et d'Erevan ont permis de soutenir la francophonie.

De 2002 à 2004, des travaux de recherche et des lectures sur l'Arménie en classe de français de Mme Toly puis, une exposition réalisée par des élèves du lycée de la vallée de Chevreuse et du collège Juliette Adam, ont fait l'objet de présentations à la mairie de Gif et dans des établissements de l'Essonne.

Les échanges se sont intensifiés au cours de l'année de l'Arménie en France en 2007, avec l'accueil à Gif de jeunes d'Erevan. Depuis 2008, l'aide s'oriente vers les établissements des régions défavorisées. Une exposition aura lieu à l'Espace du Val de Gif du **25 mai au 6 juin** présentant les lettres, textes sur les fêtes et traditions arméniennes, dessins, carnet de voyage.



École de Vérin en Arménie.

➔ **Amitié et échanges franco-arméniens**
Mme Houbouyan-Coutant, présidente
Tél. : 06 22 70 31 40
amitiefr.armenie@voila.fr

SOLIDARITÉ

Nouveaux Giffois ? New arrival ? Meet us !

Pour faciliter votre intégration, l'AVF-BGO vous accueille et vous propose de nombreuses occasions de rencontre à nos permanences d'accueil :

- ▶ **Les jeudis 2, 9 et 30 avril** de 10h à 11h30 à l'Orangerie.
- ▶ **Le samedi 4 avril** de 10h30 à 11h30 à la mairie-annexe.
- ▶ La rencontre conviviale pour les nouveaux aura lieu le **lundi 6 avril**.
(informations par tél. ou courriel).

➔ **Accueil des Villes Françaises Bures-Gif-Orsay (AVF- BGO)**
Répondeur : 01 69 07 30 73
accueil@avf-bgo.com
www.avf-bgo.com

CULTURE ALLEMANDE

Sprechen Sie deutsch ?

Programme des rencontres entre germanophones et francophones :

- ▶ **Vendredi 3 avril** : Konversationskreis à 14h30 à l'Orangerie.
- ▶ **Mardi 7 avril** : Diskussionsrunde à 20h30 à l'Orangerie.
- ▶ **Mardi 7 avril** : atelier de chant à 14h30, au centre culturel M. Pagnol à Bures.
- ▶ **Vendredi 3 avril** à 19h30 : concert de clôture de l'atelier " E.T.A. Hoffmann ", salle de conférences de la Bouvêche à Orsay.

➔ **Les Amis de la Langue et de la Culture Allemandes (ALCA)**
Anna Jungen - Tél. : 01 69 28 94 64
Rita Magdalena - Tél. : 01 69 07 70 21
http://alca-online.chez-alice.fr

SORTIES

Bal du printemps

Pour accueillir le printemps, la section *Les Bals de l'Yvette* de l'AACCEA organise un grand bal avec le groupe *Carré d'Auvergne* **samedi 25 avril** à partir de 19h30 à l'Espace sportif du Centre situé parc de la mairie à Gif. Entrée : libre participation. Merci d'amener vos spécialités salées et sucrées et boisson.



Groupe folklorique Carré d'Auvergne.

▶ Un stage de danses d'Auvergne est proposé le jour même de 15h45 à 19h. Nombre de places limité, inscrivez-vous dès maintenant ! Tarifs : 12 € avant le 15 avril et 16 € au-delà, adhésion comprise.

➔ **Les Bals de l'Yvette (AACCEA)**
Thierry et Elvire
Tél. : 01 60 12 94 01 (après 19h)
Bals-del-yvette@laposte.net

SORTIES

Brocante



Gif dynamique, association des commerçants, organise sa traditionnelle brocante de printemps le **vendredi 8 mai** dans le parc de la mairie.

➔ **Réservez votre emplacement :**
Gif dynamique
Tél. : 06 15 12 24 69

LOISIRS

À vos pinceaux !



P. Signac - St. Tropez : le bois de pins

Pendant les vacances de Pâques, l'atelier *Les Pinceaux de la Vallée* organise deux stages tous niveaux :

- ▶ **Mercredi 15 et jeudi 16 avril** : peinture à l'huile - Découverte du pointillisme à la manière de Paul Signac, pour adultes et jeunes à partir de 12 ans.
- ▶ **Mercredi 22 et jeudi 23 avril** : stage de dessin - Approche simple de la perspective, appliquée au dessin artistique, pour adultes et adolescents.

➔ **Les Pinceaux de la Vallée**
Michèle Clottes-Descamps
Tél : 01 64 46 78 28

ACTIVITÉS

L'écriture théâtrale

L'association *Ecritslude* organise un atelier d'écriture théâtrale **du mercredi 3 au vendredi 6 juin** animé par Gérard Bertrand de 13h à 19h. Ce stage aborde les particularités de l'écriture théâtrale. Autour d'un texte court, l'équivalent d'une nouvelle, on se confronte aux problèmes d'un texte de théâtre : personnages, dialogues, monologues... Inscription pour les 3 jours : 80 €. Nombre de participants de 6 à 10 personnes.

➔ **Marie Weiss - marieweiss@free.fr**
Tél. : 01 60 12 47 97
M. Bertrand - ger.bertrand@gmail.com
Tél. : 01 69 07 81 36 ou 06 19 54 10 56

Chorale Arabesque

Le saut du Doubs vient se jeter dans l'Yvette. La chorale *La Pastourelle* de Villers-le-Lac rendra visite à ses amis d'*Arabesque* de Gif, dans le cadre de leurs échanges établis depuis 2002. La nouvelle chef Claudine Binétruy a pris la suite de Jean-Marie Robbe qui dirigeait leur ensemble depuis 32 ans. Leur concert commun sera donné **samedi 9 mai** à 18h, au grand amphî de Supélec. Entrée libre.

➔ **Arabesque - Tél. : 01 60 12 39 71**

SCOLAIRE

Infos FCPE

Les prochaines réunions auront lieu dans le petit salon du château de Belleville :

- ▶ **jeudi 2 avril** à 20h30, pour le lycée de la vallée de Chevreuse
- ▶ **mercredi 8 avril** à 20h30, pour le collège des Goussons.

➔ **Fédération des Conseils de Parents d'Elèves (FCPE)**
fcpe-lvc@voila.fr

Infos APEIG

- ▶ Au cours des **mois de mars et avril**, les écoles de Belleville élémentaire, l'Abbaye élémentaire et la Plaine maternelle bénéficieront des interventions d'une diététicienne diplômée, organisées par l'APEIG.
- ▶ Une réunion inter-association " Handicap à l'école " se tiendra **mardi 5 mai** à 20h45 au château de Belleville.
- ▶ La prochaine réunion de l'APEIG aura lieu **jeudi 2 avril** à 20h45 à la Faverolle.

➔ **Association de Parents d'Elèves Indépendante Giffoise (APEIG)**
Tél. : 01 60 12 19 44
apeig@orange.fr
http://assoc.orange.fr/apeig

MUSIQUE

Stage de batterie

La MJC Cyrano organise un stage de batterie pendant les vacances de Pâques, du 14 au 17 avril.

Il est ouvert à tous ceux qui souhaitent découvrir la pratique de cet instrument ou approfondir leurs connaissances. Ce stage de 5 jours vous est proposé par Emmanuel Minck. Cours d'une heure en binôme. À partir de 8 ans. Tous niveaux. Tarifs : de 44 € à 60 € (selon quotient familial).

➔ **Toute l'actualité : www.mairie-gif.fr**
rubrique Culture, MJC
MJC Cyrano - Tél. : 01 69 07 55 02
cyrano.mjc.gif@wanadoo.fr



Échec et mat !

Le championnat d'Ile-de-France d'échecs des jeunes, qualificatif pour le championnat de France, s'est déroulé fin février à Paris. Le Club Chevry 2 était représenté dans quatre catégories.

- ▶ Petite-poussine : Amélie (7 ans 1/2) est championne d'Ile-de-France, avec le score parfait de 5 victoires en 5 parties.
- ▶ Poussin, benjamin et minime : Mathis, Christian et Christophe n'ont pas réussi à se qualifier.
- ▶ À noter, Lorène (11 ans) n'a pas participé au tournoi étant déjà qualifiée pour le championnat de France des pupillettes.

Elle sera donc accompagnée par sa sœur Amélie au championnat de France en avril.

➔ **Section Échec CC2 - Tél. : 01 60 12 54 23**



Amélie sur la première marche du podium.

32 Retour sur...

➔ Retrouvez toutes les images des événements sur www.mairie-gif.fr



Le carnaval

Par une belle journée printanière, les enfants des écoles de Gif ont défilé dans les rues du centre-ville samedi 21 mars. Princesses, indiens, sorcières, libellules et papillons... Au sein d'une farandole colorée et pleine de gaieté, ils étaient tous très mignons sous leur déguisement et leur maquillage. Le Bonhomme Hiver a brûlé sous leurs yeux émerveillés ! Bonjour le printemps !

Avez-vous remarqué l'arbre à masques ? Il a été réalisé avec les œuvres d'une cinquantaine d'enfants qui ont décoré des masques blancs distribués par l'association de commerçants Gif Dynamique. Une dizaine d'enfants a été récompensée par tirage au sort avec des bons d'achat. Merci Gif Dynamique !

➔ Diaporama en ligne



Le Printemps des poètes

Aphorismes, classiques détournés, épitaphes, faux proverbes, sentences... après " Les Zhumoristiques ", un spectacle à deux voix (Catherine Artigala, Florent Meyer) plein d'humour et de poésie et un lâcher de ballons... Les participants semblaient ravis d'assister à ce rendez-vous léger et souriant, samedi 14 mars à l'Espace du Val de Gif.



Les médaillés du travail

Vingt, trente, quarante ans... de travail... Une vingtaine d'habitants présents à la mairie-annexe le samedi 21 mars ont reçu, des mains du maire, leur diplôme pour récompenser ces années de labeur. Bravo !



La brocante de l'OC Gif

Vendeurs et acheteurs se sont retrouvés dans une ambiance bon enfant sur l'allée du Mail le samedi 14 mars à l'occasion de ce traditionnel rendez-vous de printemps organisé par l'OC Gif Football.



Le salon des vins

Les amateurs de vin se sont pressés au château de Belleville le week-end du 21 et 22 mars dernier au Salon des vignerons qui regroupait de bons producteurs locaux issus des quatre coins de la France, sélectionnés autant pour la qualité de leurs vins que pour leur passion du terroir.

Les familles qui refusent la publication des informations concernant les naissances, mariages et décès dans le mensuel municipal doivent le signaler aux services :

Affaires citoyennes : 01 70 56 52 03

Courriel : accueil@mairie-gif.fr

Naissances

du 1.02 au 10.03.2009

Anaëlle Pigny ● Louis Nouvel ●

Illan Verpraët ● Yaëlle Lebreton ●

Raphaël Bruxelles ● Charly Ibarra ●

Lauréna Beguin ● Inès Laschon ●

Célia Simon ● Gaëtan Delepouve ●

Nolan Gillet ● Amir Boudjahfa ●

Calliste Gombault ● Marie Breton ●

Antoine Starck ● Birahim Corera ●

Mariages

du 1.02 au 10.03.2009

Le 7 février

Gérard Delleur et Ingrid Romain

Le 21 février

Sylvain Labrugnas et Sandra Perier

Le 7 mars

Emmanuel Garcia et Valentina Belyanina

Décès

du 1.02 au 10.03.2009

Alexandre Chouvalidze

Jeannine Le Négaret *née Germain*

Augustine Eveillard *née Mahyeux*

Thérèse Lassalle *née De Battista*

Louise Galette *née Allain*

André Dolleans

Mariette Julliot *née Girompaire*

Un jeu, une règle avec la ludothèque municipale

Ça chauffe

Tout commence sur cette île qui doit accueillir hôtels, parcs d'attractions et piscines. Mais... avec le réchauffement climatique, la mer submerge vos installations. Ferez-vous le choix du développement durable ? Attention, ce choix ne peut pas être fait seul contre tous ! Le jeu évolue lorsque les joueurs créent leurs propres règles pour préserver l'île. Et du même coup, ils s'enrichissent !

Le jeu *Ça chauffe* créé par le Giffois Eric Meillier a été testé à la ludothèque. Il est très apprécié par le public ados/adultes. Ne le cherchez pas dans le commerce (il n'est pas encore édité), mais venez y jouer à la ludothèque et lors de la Fête du jeu le 16 mai prochain !

"Ça chauffe" - public ados-adultes - 2 à 6 joueurs



➔ Les horaires de la ludothèque municipale sur www.mairie-gif.fr ou au 01 70 56 52 60

Petites annonces

➔ Télécharger le formulaire sur www.mairie-gif.fr rubrique Gif au quotidien, petites annonces

Tarif : 4 euros TTC la ligne de 38 caractères, intervalles compris. Règlement uniquement par chèque à l'ordre du Trésor public

▶ Enseignants expérimentés donnent cours particuliers maths, phys, français, anglais... Tous niveaux - Toute l'année. Informatique : Word-Excel-Internet. Expérience pédagogique garantie. Réduc impôts 50 %. Tél. : 01 64 46 71 51.

▶ Professeur (doc.chimie-physique) grde exp pédagogique donne cours de maths, physique et chimie (possibilité déplacement). Tél. : 01 60 12 00 20 ou 06 63 24 75 16.

▶ Formation - Perfectionnement internet et PC à domicile. Récemment retraité, je viens à domicile vous aider à maîtriser l'informatique. Tél. : 06 73 26 58 62 - 01 60 12 22 52.

▶ Prof bilingue expérimenté titulaire de doctorats donne cours : maths/physique/svt/physiologie/humaine/anglais. Courriel : prof_sciences_anglais@yahoo.com.

▶ Installation dépannage PC Internet. Je peux vous aider à choisir votre opérateur, installer, optimiser, maintenir votre installation PC Internet, guider vos premiers pas sur Internet. N'hésitez pas ! Tél. : 06 08 74 64 43 / 01 60 12 36 32.

▶ Collaborateur Renault vend Twingo série limitée night, 5 mois - 5cv. Prix : 11 600 € 2000 km. Tél. : 01 69 86 90 63.

▶ Femme de ménage propose ses services (ménage et/ou garde enfants). Tél. : 06 61 36 60 83.

▶ Recherche à louer box ou places de parking fermées, à Gif ou environs. Tél. : 06 22 97 77 61.

▶ Vend box, rue Juliette Adam, triple sécurité Prix : 14 800 €. Tél. : 06 80 90 30 18.

▶ Audierne (29) : loue maison (4 pers), jardin sud, vue port, proche centre ville et plage. Prix : 430 €/semaine. Tél. : 06 42 37 63 66.

▶ Maman de 39 ans et de 2 adorables petites filles de 9 et 11 ans, je suis assistante parentale et dame de compagnie. Disponible actuellement, vous pouvez me contacter par courriel : michelle_thierry@orange.fr.

▶ Loue à Royan un F2 (4 pers) près centre ville et plage. Tél. : 01 69 07 54 82.

▶ Loue ou vend local 27m² commerce ou bureau au centre de St Rémy-lès-Chevreuse. Tél. : 01 69 28 33 29.

▶ Bail à céder commerce 34m², centre ville Gif, Prix : 42 000 €. Tél. : 06 76 37 19 33.

▶ Vend Chevy maison type Florence, 4 chambres 2 sdb, chauff élec + poêle. Proche commerces, écoles, forêt. Quartier recherché calme, bon état. Prix : 450 000 €. Tél. : 06 07 10 37 46.

▶ Vend canapé bleu Ikéa 3 places 180 €, convertible rouge 2 places 150 €, aspirateur 1350 W 15 €, vêtements fille 10/12 ans prix mini. Tél. : 01 60 12 61 20.

▶ Cuisinier (sérieuses références) donne cours de cuisine ou aide à confectionner vos repas pour vos réceptions. Tél. : 06 63 34 12 44.



L'artisan guidé pas à pas

Le Giffois Jean-François George est l'un des auteurs d'un guide de gestion à destination des artisans.

(artisanales ou assimilées) et de l'autre, peu ou pas d'ouvrages de gestion les concernant. " J'ai fait toute ma carrière professionnelle dans le secteur bancaire et la formation des chefs d'entreprise. Par ce livre, j'ai voulu combler un manque et apporter une aide à la décision " explique le Giffois Jean-François George, l'un des auteurs du " Guide de l'artisan ", un livre dont l'objectif est d'accompagner le dirigeant, le créateur ou le repreneur dans sa gestion au quotidien.

Dans cette période de tourments boursiers et de spectre de récession économique, il est vital de s'interroger et de faire le point pour prendre les bonnes décisions.

Le Guide se divise en deux parties :

- Un diagnostic en douze étapes pour ausculter de manière approfondie mais guidée l'entreprise à l'aide de tableaux et d'exemples simples. L'artisan est ainsi amené à définir ses forces et ses faiblesses, les opportunités, les menaces. Il peut alors se fixer des actions d'amélioration et de correction.

- Puis des fiches techniques apportent des éléments de connaissance expliqués simplement et de multiples conseils pratiques.

Le " Guide de l'artisan " facilitera également les relations du chef d'entreprise avec son comptable, son banquier, les techniciens de la Chambre des métiers ou des organisations professionnelles.

*Le Guide de l'artisan - Piloter l'entreprise artisanale
de Jean-François George et Patrick Charmont
Editions du temps -19 €*



Patrimoine

Qui était le baron de Méneval ?

Issu d'une famille originaire de l'Île-de-France, d'abord journaliste, Claude-François de Méneval (1778-1850) fait la connaissance en 1802 de Napoléon Bonaparte, alors premier Consul, dont il devient officiellement le premier secrétaire en 1806.

Elevé au rang de baron de l'Empire, il suit l'Empereur dans toutes les campagnes militaires et est présent lors des rencontres au sommet. Épuisé et ébranlé par la campagne de Russie (1812), il est nommé secrétaire des commandements de l'Impératrice Marie-Louise, avant de revenir à son poste auprès de l'Empereur en 1815. Après la défaite de Waterloo (juin 1815), il tente en vain de rejoindre Napoléon à Sainte-Hélène. Refusant toute charge et honneur, il restera fidèle à la mémoire de l'Empereur.

En 1831, il fait l'acquisition d'une propriété à Gif, dont il rase l'ancienne demeure pour faire construire le château de l'Ermitage. Il s'est investi dans les affaires locales et a été élu conseiller municipal à Gif de 1831 à 1848.

Le baron de Méneval et Napoléon Ier lors de la conférence d'Erfurt le 28 septembre 1808 en Allemagne (Prusse de l'époque).
Peinture de Nicolas Gosse.



Police ou gendarmerie	17
Pompiers	18
Urgences (<i>fixe et mobile</i>)	112
Ambulances	01 69 07 81 35
Centre anti-poison	01 40 05 48 48
Hôpital d'Orsay	01 69 29 75 75
Urgences Mains et Doigts	08 26 30 60 30
Urgences dentaires	01 69 21 20 44
Gendarmerie Chevry	01 60 12 12 80
Gendarmerie de Gif	01 69 07 76 41
Police municipale	01 70 56 53 39

Qui appeler en cas d'urgence ?

En semaine

- **La journée** : votre médecin traitant
 - **La nuit** : SOS Médecins, le Samu 91 ou la Maison médicale
- Tél. : 15 ou 01 64 46 91 91 ou le 112 ***

Week-end et jours fériés

- (jour et nuit) SOS Médecins, le Samu 91 et la Maison médicale
- Tél. : 15 ou 01 64 46 91 91 ou le 112 ***
- * *fixe et mobile*

Pharmacies de garde

Le secteur de garde pour les Giffois regroupe les pharmacies de Gif, Bures, Saclay, Les Molières, Orsay, Gometz-le-Châtel, Les Ulis.

En journée, les dimanches et jours fériés

Sous réserve de changement

- Dimanche 5 avril** ► Mlle Trieule, 27 bis, av. du maréchal Foch, Bures.
- Dimanche 12 avril** ► M. Belkasmoui & Mme Hubert, CC Les boutiques, Les Ulis.
- Lundi 13 avril** ► Mme Lafite, 11, place du Marché Neuf, Gif.
- Dimanche 19 avril** ► M. Dahan, 25, rue de Paris, Orsay.
- Dimanche 26 avril** ► Mme Guichet, 2, place Croix de Grignon, Gif.
- Vendredi 1er mai** ► Mme Petit, CC de la Treille - av. de Champagne, Les Ulis.

La nuit

Toutes les nuits de 20h (*sous réserve*) à 9h le lendemain.
Se déplacer au commissariat des Ulis.

124, av. des Champs Lasniers
Tél. : 01 64 86 17 17

➔ Retrouvez toutes les informations pratiques sur le guide **Vivre à Gif** et sur www.mairie-gif.fr - rubrique Gif au quotidien

Ramassage des encombrants

Les encombrants doivent être sortis au plus tôt à 17h30 la veille du ramassage.

Mercredi 15 avril ► Abbaye (Acerma, Moulins, Eglantines, rue J. Adam, Abbessse Eremburge), Damiette, Courcelle, Rougemonts, Mérantaise, Moulon, Févrie, Mairie, Couprières.

Jeudi 16 avril ► Abbaye (route de Belleville, villa J. Adam, Passiflores, Bel Air), Coudraies, La Hacquinière, Belleville, Chevry.

Services publics

Mairie	01 69 18 69 18	Emploi-formation	
Mairie-annexe	01 60 12 70 10	Communauté d'agglomération	
Préfecture	01 69 91 91 91	du Plateau de Saclay	01 69 07 20 16
Sous-préfecture	01 69 31 96 96	service.emploi@scientipole.fr	
Lyonnaise des eaux	08 10 38 33 83		

Maison des Droits et des Médiations à l'Espace du Val de Gif

Place du Chapitre (Route de l'Abbaye) - Tél. : 01 70 56 52 25 - Courriel : prevention@mairie-gif.fr

Aide aux victimes

► Permanences juridiques mardis 7 et 21 avril, de 16h à 19h sans rendez-vous.
Tél. : 01 70 56 52 25 (pendant les permanences)

► Permanences de suivi psychologique par Mediavipp 91 tous les lundis de 14h à 18h sur rendez-vous. Tél. : 01 60 78 84 20

Centre d'information et de documentation des femmes et des familles (CIDF)

Permanences mardis 7 et 21 avril de 9h30 à 12h30 sans rendez-vous.
Tél. : 01 70 56 52 25 (pendant les permanences)

Consultations d'avocat

Permanences mardis 14 et 28 avril de 17h à 19h. Tél. : 01 70 56 52 25

Médiation locale

Uniquement sur rendez-vous.
Tél. : 01 70 56 52 25

Médiation familiale par l'UDAF 91

Permanences mercredi 8 et jeudi 23 avril de 14h à 17h. Sur rendez-vous.
Tél. : 01 60 91 30 07

Écrivains publics

Permanence tous les samedis de 10h à 12h.

Permanences et consultations

Huissiers de justice

Permanences gratuites sur rendez-vous au 01 69 36 36 37, les jeudis de 9h30 à 11h30 à Évry, rue R. Cassin et une fois par mois à la Maison de Justice et du Droit de Villemoisson-sur-Orge, route de Corbeil (sauf pendant les vacances scolaires).

Consultations notariales

Consultations gratuites uniquement sur rendez-vous au 01 60 78 01 27, les 1er et 3ème mardis de chaque mois, de 9h à 12h, à la Chambre des notaires, 14, rue des Douze Apôtres à Évry-Village (sauf pendant les vacances scolaires).

À votre écoute

Aide à domicile (SAM AREPA)	01 60 12 70 18	Point accueil écoute jeunes	01 60 92 01 01
Alcool Action 91	06 08 14 62 85		paej-apaso@orange.fr
	06 22 27 15 79	Prévention UGO Prev (Gif)	01 69 07 38 86
Allo enfance maltraitée	119	Sida info service	0800 84 08 00
Drogue info service	08 00 23 13 13	Solidarité vieillesse	39 77
Maladies psychiques (UNAFAM)	01 64 46 96 21	SOS Amitié	01 42 96 26 26
Planning familial (hôpital d'Orsay)	01 69 29 75 85	SOS Femmes battues	39 19

Taxis

Gare de Gif	01 69 07 40 14	M. Lawrence	01 69 07 95 56
Marché de Chevry	01 60 12 31 60		06 07 39 70 95
M. Marques	06 08 84 14 21	AB Nathalie taxi	01 60 12 41 41
M. Bordier	06 75 18 19 25		06 08 51 45 59
M. Boudraou	06 11 04 92 34	M. Hochart	06 14 99 28 65



À l'affiche en avril...

Dissipation des brumes matinales

Théâtre jeune public

Mercredi 29 avril 2009

15h - La Terrasse