

Gif infos

► **Neige**
La ville fait le maximum
p.9

► **Dossier**
Présentation
du budget 2010
p.14

► **Culture**
Interview exclusive
d'Anne Roumanoff !
p.25

Concours photos :
Gif vu par les Giffois



2 Rendez-vous de février

Jusqu'au samedi 27

Recensement de la population à Gif



Faites bon accueil aux agents recenseurs.

Tél. : 01 70 56 52 00

Judi 4

Les Jedis spectacles de la MJC

“ La baby sitter ”, une comédie sur la vie conjugale par la Compagnie de l'Escalier.

20h30 - MJC Cyrano
Tél. : 01 69 07 55 02

Vendredi 5

“ Bien vieillir ” après 55 ans



Une conférence pour tout savoir sur l'équilibre alimentaire et les activités sportives à pratiquer.

15h - Espace du Val de Gif
Tél. : 01 70 56 52 20

Samedi 6

Omar Perry



Place au fils légendaire de Lee “ Scratch ” Perry dans un concert reggae et dancehall.

20h30 - La Terrasse
Tél. : 01 70 56 52 60 ou
01 69 07 55 02

Dimanche 7

Journée rencontre philatélique

Pour tous les amateurs et les passionnés de timbres.

10h-18h - Maison du Parc
Tél. : 01 64 46 04 24

Lundi 8

Qui a dit qu'être parent était facile ?

“ Jeux dangereux et prises de risque chez nos enfants ”.

20h-21h30 - Maison du Mail
Tél. : 01 70 56 52 20

Judi 11

Les Jedis de la Recherche

Bulles et gouttes... : la physique des matériaux mous.

Inscriptions obligatoires
Tél. : 01 70 56 52 60

Judi 11

Les Jedis jeux de la MJC

Se retrouver autour d'un jeu de société ou pour faire une partie de billard.

20h30 - MJC Cyrano
Tél. : 01 69 07 55 02

Vendredi 12

Anne Roumanoff



Complet

© Alexandra Isard

“ Anne, bien plus que 20 ans ” : un one-woman show décapant et hilarant.

21h - La Terrasse
Tél. : 01 70 56 52 60

Samedi 13

Le Colporteur d'Yaltaba



Une histoire vagabonde, jouée et chantée pour le jeune public.

16h - MJC Cyrano
Tél. : 01 69 07 55 02

Samedi 13

Soirée Loto de la Saint-Valentin

Une soirée organisée par le Lions club de Gif Chevre avec plein de cadeaux à gagner...

19h - Gymnase des Goussons
Tél. : 06 07 12 16 85 ou
06 23 23 93 93

Dimanche 14

Dimanches musicaux



Musique de la Renaissance par le Madrigal de Paris.

17h - Église Saint-Remi
Tél. : 01 70 56 52 60

Judi 18

Les Jedis photos de la MJC



© Frédéric Buxin

Avec le photographe Frédéric Buxin qui présentera son travail sur la fusée Ariane.

20h30 - MJC Cyrano
Tél. : 01 69 07 55 02

- 4 **Actualités**
- 14 **Dossier**
Budget 2010
- 18 **Concours photos**
Et les gagnants sont...
- 22 **Expressions**
- 25 **Vie culturelle**
- 28 **Vie sportive**
- 29 **Vie associative**
- 32 **Retour sur...**
- 33 **Entre Giffois**
- 34 **Talent**
Jacques Gautho-Lapeyre,
les figurines en passion
Patrimoine
- 35 **Infos pratiques**

Gif infos, mensuel municipal d'information de la ville de Gif-sur-Yvette
9, square de la Mairie - 91190 Gif-sur-Yvette
Tél. : 01 69 18 69 18 - www.mairie-gif.fr
Courriel : communication@mairie-gif.fr

Directeur de la publication : Michel Barret | **Directeur de la rédaction** : Eric Sieberath | **Rédactrice en chef** : Béatrice Duhayon | **Journaliste** : Sabine Barbé | **Correspondante associations** : Véronique Bondis | **Graphistes** : Sylvie Kemenovic, Pascale Thébault | **Couverture** : Matin d'automne sur le CNRS, photo de Joël Martin, prix spécial du jury | **Ont collaboré à ce numéro** : Brigitte Bale, André Colson, Valérie Damiens, Adeline Derivery, Marie-Christine Fauriaux-Régnier, Dominique Lanvier | **Publicité** : Isabelle Amar, Tél. : 01 45 78 88 14 ou 06 89 49 30 67 | **Impression** : imprimerie LVRI | **Tirage** : 10 000 ex | **Dépôt légal** : 2010

“ Des investissements soutenus, une gestion budgétaire maîtrisée ”



En matière budgétaire, la municipalité est guidée dans ses choix par trois principes :

- un niveau d'investissement élevé,
- une situation financière saine,
- la maîtrise des coûts.

Ces orientations conjuguées ont permis de bâtir un budget 2010 qui s'inscrit dans un contexte économique encore délicat mais qui permet à la commune de lancer un important programme d'investissements en maintenant les taux fiscaux communaux au même niveau.

Pour cela, la municipalité s'est inscrite dans le cadre du plan de relance initié par le gouvernement et qui permet via un dispositif fiscal favorable de bénéficier avec anticipation du remboursement de la TVA.

Les 12 millions d'euros d'investissements prévus cette année permettront notamment de financer les principaux projets que sont :

- l'aménagement de l'esplanade du lycée de Courcelle,
- la réfection des abords de la mairie et du parc,
- la création d'une nouvelle aire de jeux à Chevry,
- la réhabilitation du château de Belleville,
- la création d'une signalétique des liaisons douces,
- des travaux dans les écoles et crèches,
- l'aménagement d'un terrain de sports en synthétique aux Grands Prés,
- et bien sûr divers autres travaux de voirie...

À cela s'ajoutent les efforts que nous poursuivons pour offrir aux Giffois un service public de qualité, tout aussi essentiel qu'adapté à leurs besoins de la vie quotidienne.

Pierre-Yves Zigna
Maire-adjoint en charge des finances



Courrier des Giffois

“ Mon intolérance à ces tolérances ”

Claude Forichon, nouvel habitant du quartier de Chevry, dresse un “ inventaire ” de l'état de propreté du centre de Chevry.

Pré Vert de Chevry

Tout jeune, 2 mois à peine, le regard étonné, le geste agité, en promenade avec son chien, il dresse ce joli inventaire :

Des papiers de bonbon, merci les enfants ;
Des tickets de métro , merci le boulot ;
Des tickets de caisse, merci le market ;
Des paquets de cigarettes, tant pis si ça t

Des sacs, des plastic, méchant le vent ?
Des canettes en alu, objets perdus ?
Des cartons de pizza, des godets, super l
Des bouteilles d'alcool, dommages pour

Des kleenex usagers, attention H1N1 ;
Des petites crottes, et alors Mirza ?
Des grosses crottes, nom d'un chien !
Des poubelles arrachées, ouf ça défoule !

Mais pas de responsable !
Mais pas de raton laveur !

Nouveau à Chevry, mon intolérance à ce
profite au Voisin du château de Belleville :
Pour une Belle ville à Chevry !
J'y suis le raton laveur.



Les élus à votre écoute

► **Michel Bournat**, maire et conseiller général, vous reçoit sur rendez-vous au 01 70 56 52 70.

► **Christine Mercier** (Vie scolaire) vous reçoit à la mairie le mardi et le mercredi, de 9h à 12h.

Les autres maire-adjoints reçoivent sur rendez-vous. Prendre contact avec le secrétariat du service concerné au 01 69 18 69 18.

► **Pierre-Yves Zigna**
(Finances, informatique)

► **Michel Barret**
(Prévention, sécurité, communication, directeur de la publication du Gif infos)

► **Françoise Sauvalle**
(Relations institutionnelles, activités économiques et commerciales, personnel communal)

► **Jean-Pierre Bouriot**
(Développement durable, travaux)

► **Martine Lapoumeyroulie**
(Solidarités, logement)

► **Dimitri Tchoreloff** (Sports)

► **Brigitte Bale**
(Urbanisme et affaires foncières)

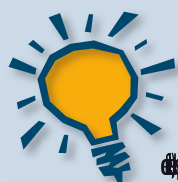
► **Jean Bertsch**
(Affaires citoyennes, universitaires et scientifiques)

► **Marie-Christine Fauriaux-Régnier**
(Affaires culturelles, jumelage, archives)

► **Michèle Gaspalou**, conseillère régionale d'Ile-de-France, reçoit sur rendez-vous (06 87 40 27 29).

► **Pierre Lasbordes**, député de la 5ème circonscription de l'Essonne, vous reçoit uniquement sur rendez-vous les lundis 1er février et 1er mars de 17h à 18h30 à la mairie et le lundi 15 février de 16h30 à 18h à la mairie-annexe. Tél. : 01 69 28 00 00.

➔ Site officiel : www.lasbordes.fr



Éco-réflexe

Désormais, les bouchons rejoignent les bouteilles en plastique (eau, jus de fruits...), les progrès technologiques permettant, en effet, de recycler directement les bouchons sur les bouteilles. Ceux-ci doivent être laissés vissés sur les bases et déposés dans les bacs jaunes.

Pour les stocks de bouchons restant, vous pouvez toujours les déposer au SIOM, à Villejust, chemin départemental 118, jusqu'au 15 février 2010. ■

➔ **Syndicat intercommunal des ordures ménagères (SIOM)**
Tél. 01 64 53 30 00 - www.siom.fr

Incivilité

Dépôt sauvage, ça suffit !

Aux abords des colonnes d'apport volontaire pour le verre, des personnes indélicates y déposent différents types d'ordures. Rappel de quelques règles élémentaires.



La ville de Gif est, depuis de nombreuses années, mobilisée en faveur de son environnement. Elle met en place de nombreuses actions, qui lui ont valu, dernièrement, d'être labellisée par l'ADEME⁽¹⁾. Mais la préservation du cadre de vie n'est pas seulement l'affaire de la municipalité mais bien celle de tous les Giffois. On relève ainsi, en ville, quelques incivilités. Certains Giffois prennent le temps de trier leurs bouteilles en verre afin de les déposer dans les colonnes prévues à cet effet et laissent le sac qui a permis leur transport... à côté ! D'autres sortent leurs objets encombrants un ou deux jours avant la date prévue de ramassage, voire tout simplement lorsque l'objet en question encombre leur garage... D'autres

encore mélangent sacs plastiques et autres débris dans les poubelles jaunes, ce qui entraîne un surcoût important... Il s'agit là d'attitudes qui polluent le paysage, coûtent chères et sont nuisibles à tous. Rappeler que la propreté est l'affaire de tous n'est pas vain. Trier ses déchets, déposer ses produits dangereux dans les armoires DMS (déchets ménagers spéciaux), sortir ses encombrants la veille au soir du ramassage, sont tout simplement des éco-gestes et font de chacun d'entre nous des éco-citoyens respectueux de leur cadre de vie. La mobilisation de tous est cruciale pour la préservation de notre belle ville. Alors, agissons !

(1) Agence pour l'environnement et la maîtrise de l'énergie

Enquête Insee

Deux enquêtes se déroulent en ce moment à Gif sur les thèmes : " Cadre de vie et sécurité " (jusqu'au 15 avril 2010) et " Emploi du temps et décisions de couples " (jusqu'en septembre 2010). Quelques ménages giffois seront sollicités. Un enquêteur, chargé de les interroger et accrédité d'une carte officielle, prendra contact avec eux.

Mémo à conserver



Une erreur s'est glissée dans le calendrier, distribué avec le Gif infos de janvier, au sujet de la collecte des végétaux des mois de janvier, février et décembre 2010. Les dates ramassages ont été inversées.

Collecte des végétaux

Attention : en hiver, la croissance des végétaux est plus faible. Pour les mois de janvier, février et décembre 2010, le SIOM procède à un ramassage uniquement tous les 15 jours.

- Février** ► lundis 1er et 15
- Mars** ► lundis 1er, 8, 15, 22, 29
- Avril** ► lundis 5, 12, 19, 26
- Mai** ► lundis 3, 10, 17, 24, 31
- Juin** ► lundis 7, 14, 21, 28
- Juillet** ► lundis 5, 12, 19, 26
- Août** ► lundis 2, 9, 16, 23, 30
- Septembre** ► lundis 6, 13, 20, 27
- Octobre** ► lundis 4, 11, 18, 25
- Novembre** ► lundis 8, 15, 22, 29
- Décembre** ► lundis 13 et 27

Déchets toxiques

Ils doivent être déposés le 1er samedi de chaque mois entre 9h et 14h aux ateliers municipaux de la vallée ou de Chevry.



Chiens dangereux

Une loi pour protéger les personnes

La loi du 20 juin 2008 rend obligatoire l'obtention d'un permis de détention de chiens dangereux. Une nouvelle législation en vigueur depuis le début de l'année qui a été renforcée suite à des accidents survenus avec des enfants.



L'esprit de la nouvelle réglementation ne cherche pas à stigmatiser les races de chiens, mais à responsabiliser les propriétaires.

Depuis le 1er janvier 2010, la réglementation (loi du 20 juin 2008) change pour les chiens dangereux. Les accidents réguliers graves voire mortels, impliquant ces molosses et de jeunes enfants notamment, ont poussé les pouvoirs publics à durcir la législation. Tout en maintenant les mesures existantes, les propriétaires ou détenteurs de chiens d'attaque (catégorie 1 : pitbull, boerbull, tosa) et de chiens de garde et de défense (catégorie 2 : american staffordshire terriers, tosa, rottweilers et assimilés) doivent être titulaires d'un permis de détention. Celui-ci est délivré par la Police municipale. Le décret n° 2009-1768 du 30 décembre 2009 relatif au

permis de détention de chien en précise les modalités. Le nouveau permis de détention est délivré sur présentation d'un certain nombre de documents, dont une évaluation comportementale du chien réalisée par un vétérinaire et une attestation d'aptitude du maître obtenue avec un formateur agréé. Celle-ci nécessite une formation portant sur l'éducation et le comportement canins. Le défaut de permis de détention peut être puni de 3 mois d'emprisonnement et de 3 750 € d'amende.

➔ **Renseignement : Police municipale**
Tél. : 01 70 56 53 39
www.mairie-gif.fr
www.service-public.fr/actualites

Avis de recherche

Isabeau de Rouffignac, graphiste et photographe, recherche les familles giffoises ayant accueilli des réfugiés cambodgiens à la fin des années 70, échappés ou rescapés des camps Khmers rouges. Elle souhaite les convier au vernissage de l'exposition au Sénat sur le Cambodge qui aura lieu probablement au printemps prochain.

Vous avez accueilli des réfugiés ? Vous connaissez des familles d'accueil ? Merci de prendre contact avec Philippe de Rouffignac.

➔ **Philippe de Rouffignac**
66, route de Damiette
Tél. : 01 69 07 71 50
philippe.derouffignac@sfr.fr

Nouvelles activités

Phil Massage

Ce nouveau service vous propose des massages à domicile : une heure de détente et de sérénité ! 50 €/massage et possibilité de forfait. Offre spéciale jusqu'à fin avril : le 1er massage est offert !

➔ **Tél. : 06 61 99 72 00**

Letuc immobilier

M. Zaoui, gérant de la société ACR Immo, assure désormais la fonction de courtier en assurances, en plus de son activité d'agent immobilier.

➔ **Letuc Immobilier**
11, place du marché Neuf
Tél. : 01 69 86 12 60

Patrimoine communal

Rénovation du château de Belleville

L'aile ouest du château de Belleville devrait rouvrir fin janvier après 6 mois de travaux. C'est la 1ère tranche d'un vaste plan de rénovation du bâtiment qui durera jusqu'en 2013. La ville entretient son patrimoine communal pour le confort du public et des utilisateurs, ici en majorité les associations giffoises.



Un pavillon central à la forme polygone construite au XIX^{ème} siècle, deux ailes surmontées de balustres et sommées de terrasses, une aile ouest datant du XVII^{ème} : le château de Belleville (voir également en rubrique patrimoine p.34), propriété de la ville depuis 1976, a la particularité d'être situé sur le territoire de Gometz-la-ville. Depuis plus de 40 ans, la commune de Gif entretient cette propriété située au cœur du plateau de Chevry. Elle comprend un château destiné principalement aux associations giffoises

et un parc verdoyant ouvert au public. Fermée pour cause de travaux depuis le mois de juillet dernier, l'aile ouest du XVII^{ème} siècle, devrait être rouverte au public à la fin du mois de janvier. Ainsi, le plancher du 1^{er} étage a été complètement refait grâce à des techniques de construction d'origine : les solives ont été assemblées sur deux poutres en chêne, elles-mêmes remplacées et recouvertes d'un plancher de tommettes. Coût de l'opération : 154 000 €. C'est la 1^{ère} tranche d'un important

programme de réfection et de rénovation du château de Belleville. Compte tenu de l'importance du chantier, il en comptera 4 autres et s'étalera dans le temps jusqu'en 2013, à raison d'une tranche par an. Restauration extérieure en 2010, travaux d'assainissement en 2011, réfection des façades en 2012, aménagements intérieurs en 2013... À l'issue de ces travaux, le château de Belleville aura retrouvé un air de jeunesse et des allures d'antan pour accueillir la vie associative et culturelle giffoise.

Mes idées du net !

Médiateur de la République

Vous rencontrez des difficultés avec une administration ou un service public ?
Une décision de l'administration entraîne des conséquences injustes ? En tant que
personnes physiques ou morales qui contestent une décision
ou le comportement de l'administration française, Le Médiateur de la

République, institution créée en 1973, recherche un règlement amiable, au cas par cas et en équité, entre les deux parties. L'institution se veut être ainsi une passerelle afin de rétablir la confiance entre les administrés et l'administration. C'est un recours gratuit et confidentiel. On peut saisir le Médiateur de la République en ligne.

➔ www.mediateur-republique.fr

Erratum

Une erreur s'est glissée dans l'article " Leçon d'Histoire vivante " publié dans Gif infos de janvier. Il fallait lire que le comité du Souvenir français de Gif est une association patriotique. Son rôle est de contribuer notamment à l'entretien et au fleurissement des tombes des soldats " Morts pour la France ".

➔ **Souvenir français**
10, allée des Petites Garennes
Tél. : 01 60 12 17 01

Collecte du verre

Amélioration du dispositif

Après 6 mois de pratique, le système de collecte du verre en apport volontaire nécessite quelques ajustements.

L'été dernier, le Syndicat intercommunal des ordures ménagères (SIOM) décidait de modifier le mode de collecte du verre : la collecte en " porte à porte " a été remplacée par l'apport volontaire des habitants en 24 points différents de la ville. Cette nouvelle forme de collecte, dictée par des impératifs d'ordre économique, pratique et environnemental, a modifié les habitudes des Giffois. Mais elle n'en demeure pas moins essentielle pour récupérer ce déchet pas comme les autres et lui donner une seconde chance : le verre se recycle à 100 %, à l'infini. Ainsi, 35 colonnes semi-enterrées, appelées moloks ont été installées à Gif, en fonction de plusieurs critères :

l'accès et le stationnement, l'absence de réseaux aériens et souterrains (électrique, téléphonique...) et de nappes phréatiques, une certaine distance des habitations et enfin, une répartition équilibrée par quartiers, sur le plateau et dans la vallée.

Après 6 mois de pratique, il est apparu nécessaire d'apporter quelques ajustements au dispositif. C'est pourquoi 4 sites ont été supprimés (Vieux Damiette, collège des Goussons, Hacquinière, Bocage de Beaudreville) notamment pour des raisons de sécurité et de nuisance sonore, à la demande des riverains. Trois autres ont été renforcés parce que le taux de remplissage des moloks s'est avéré être trop



faible (chemin des Graviers, la Nattée, route du Val de Courcelle).

Le saviez-vous ? Chaque habitant " produit " en moyenne 23 kg d'emballages verre par an (source : SIOM).

➔ **Services Techniques : 01 70 56 53 40**
SIOM : 01 64 53 30 00
www.mairie-gif.fr, voir le plan des colonnes de verres

Attention, prudence !

Des personnes " tournent " actuellement dans Gif pour proposer aux particuliers leurs services de réfection de toiture. N'hésitez pas, avant tout chose, à leur demander leur inscription au registre du commerce et un devis.

565

C'est le nombre de familles giffoises qui bénéficient d'une aide financière de la ville par le biais des quotients familiaux. (chiffre année 2008-2009)

Redécoupage électoral

Un 15ème bureau de vote est créé à l'école maternelle de la Plaine, pour les allées suivantes : Moc'Souris, allée de la Mare l'Oiseau, allée des Fours Blancs, allée du Fief Lambert, allée de la Bannière de Maupertuis, allée de la Pièce de Terre, allée des Joncherettes. Quelques changements sont opérés dans la vallée. Voteront désormais au bureau n°8 (école du Centre primaire) : les habitants de la rue du Clos et de la rue de la Croix Grignon ; au bureau n°2 (hall mairie) : les habitants de la rue Raoul Dautry ; au bureau n°7 (Abbaye maternelle) : les habitants de la rue des Bénédictines et du chemin de la Hulotte ; au bureau n°11 (Neuveries) : les habitants de l'allée des Pistolets, allée de la Croix St-Pierre, allée de Mauregard, allée des Goussons, allée de la Goïarderie.

Ce nouveau découpage est réalisé dans le but d'alléger certains bureaux du plateau et de rééquilibrer ceux de la vallée. Les électeurs concernés seront avisés spécifiquement par courrier et recevront une nouvelle carte électorale début mars 2010.

➔ **Service Affaires citoyennes - Tél. : 01 70 56 52 00**

Dispositif hivernal

Neige : la ville fait le maximum

En hiver, en cas de chutes de neige ou de verglas, les agents communaux sont mobilisés pour saler préventivement et dégager le plus rapidement les axes principaux de circulation automobile ou piétonne avec les moyens dont dispose la commune.



Intervention des services municipaux.

En décembre et en janvier, d'importantes chutes de neige ont eu lieu dans toute la France. À Gif, cela s'est traduit par plusieurs jours consécutifs durant lesquels les moyens humains et techniques ont été mobilisés. Pour autant, toutes les voies et trottoirs ne peuvent être déneigés aussi rapidement que chacun pourrait le souhaiter. En effet, ce sont 81 km de voirie qui sont à traiter dans les deux sens de circulation, soit un peu moins du double de kilomètres et autant de trottoirs : le tout représente donc environ 300 km. Lorsque les chutes de neige durent plusieurs jours, il faut donc faire avec les moyens humains et techniques qui ont leurs limites. C'est pourquoi la commune intervient selon un ordre de priorité bien établi. Pour les voiries, ce sont les axes principaux qui sont traités en priorité : N306, roclades de Chevry, routes de Belleville, du Val de Gif, de la Gruerie... Concernant les trottoirs, ce sont ceux qui permettent de desservir

les gares, la maison de retraite, les écoles et collèges. D'autres espaces sont également concernés en prenant en compte des situations particulières (soins médicaux lourds par exemple). Pour ce faire, la ville dispose de trois saleuses (deux tractées et une portée). Quant aux agents mobilisés 24h/24, ils doivent observer des temps de repos et donc se relayer.

En décembre, durant 10 jours, ce sont ainsi 72 tonnes de sel qui ont été épandues. Pour toutes ces raisons, chacun comprendra que le déneigement n'est pas possible tout de suite, pour tout le monde, dans toutes les voies.

Rappelons-le, la neige est un phénomène naturel qui peut être très intensif et nous devons faire parfois avec, à plus forte raison quand un froid très vif aggrave la situation (-17° à Gif début janvier) et neutralise l'effet du sel qui n'est plus opérant en dessous de -5°.

Enquêtes publiques

Modification du PLU

Une procédure de modification du Plan local d'urbanisme (PLU) est actuellement en cours (voir Gif infos janvier 2010, p. 17). Le dossier est soumis à enquête publique depuis le samedi 30 janvier 2010 jusqu'au lundi 1er mars 2010. Pendant un mois, le public peut consulter le projet, consigner ses observations sur un registre et rencontrer le commissaire enquêteur, Denis Uguen, lors de ses permanences : mardi 2 février de 8h30 à 12h, mercredi 17 février de 14h à 17h, samedi 27 février de 8h30 à 12h. L'enquête publique se déroule au sein des services municipaux (vallée).

➔ **Service Urbanisme**
Tél. : 01 70 56 53 80

Projet de zonage d'assainissement

Dans le cadre de la réglementation relative aux eaux urbaines, les communes doivent mettre en place un zonage d'assainissement. Il permet de disposer d'un schéma global de gestion des eaux usées et pluviales sur son territoire et constitue un outil d'orientation de l'urbanisme. Cette obligation répond au souci de préservation du milieu naturel. Avant d'être approuvé par le Conseil municipal, le projet de zonage doit être soumis à enquête publique. Celle-ci se déroule jusqu'au lundi 1er mars. Le public peut consulter le dossier aux services Techniques et inscrire ses remarques sur un registre prévu à cet effet. Le commissaire enquêteur, Denis Uguen, tiendra des permanences : mardi 2 février (8h30-12h), mercredi 17 février (14h-17h), samedi 27 février (8h30-12h).

➔ **Services Techniques**
Tél. : 01 70 56 53 40

Prévention

La leçon de Ben

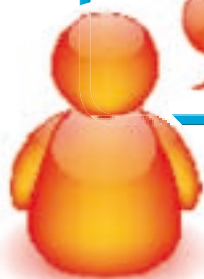
Par des actions et des messages, la ville de Gif mène, depuis de nombreuses années, une politique de prévention en direction des jeunes et des familles. L'objectif est notamment d'informer des dangers liés à une consommation régulière et/ou excessive de tabac, d'alcool, de drogues... Une nouvelle page s'écrit avec l'histoire de Ben, un garçon imaginaire de 17 ans. Nous l'avons campé dans le cadre d'une scène de vie familiale avec ses parents : le jeune homme décide de les rassurer sur sa "relation" avec l'alcool, le cannabis, le tabac... Pour cela, il utilise le moyen de l'acrostiche⁽¹⁾...

Un dialogue "ado-parents" inventif qui permet de diffuser des messages préventifs de façon ludique !

Ben vient de rentrer tard... au petit matin, après une nuit passée dehors avec ses copains : " Alors que je m'écroulais tranquillement sur mon lit, mes parents ont débarqué dans ma chambre ! Ils ont parlé fort, beaucoup. Dans le bruit, j'ai attrapé quelques mots : alcool, cannabis, tabac, défonce et d'autres... Ma mère avait les lèvres pincées et mon père, sa tête des mauvais jours. Alors, j'ai compris qu'ils étaient " graves ", en panique, inquiets pour moi, ma santé, ma vie et tout et tout. Ils m'ont

fait de la peine ! Alors j'ai décidé de leur montrer que j'avais un peu de cervelle, du haut de mes 17 ans. Je leur ai demandé de s'asseoir et de m'écouter. Là, je leur ai donné un cours... magistral ! "

Tabac ?



**TOTALEMENT
ACCRO**

Ben ?

Arrête ou tu vas
CASQUER !

Facebook ?

Facilement

Accessible.

Contrôle tes

Exhibitions;

**C'EST TOP
BANAL !**

Oublie un peu,
Occupe toi + de ton

KARMA



Cannabis ?



Consommation

Altérant

No Limit les

Neurones

Avec

Brusque

Incapacité de

S'ASSUMER

MST ?



MIEUX :

SAFE SEXE DANS

TOUTE RELATION

(1) Acrostiche : poème où les initiales de chaque vers sont lues dans le sens vertical.

Budget 2010

Des investissements soutenus, un équilibre budgétaire maîtrisé

Le budget de la commune traduit les orientations politiques et financières de la municipalité pour l'année 2010.

Il marque la volonté de maîtriser au plus juste ses dépenses de fonctionnement, de dégager un auto-financement important pour financer un programme d'investissements conséquent cette année.

Rigueur dans la gestion financière et dynamisme de la politique d'investissements : voilà comment pourrait se résumer le budget 2010 de la ville de Gif.

D'un montant de 39,15 millions d'euros, le budget principal se répartit en deux sections : fonctionnement (26,77 millions d'€) et investissement (12,38 millions d'€).

Adopté lors du conseil municipal du 10 décembre 2009, il traduit la détermination de l'équipe municipale à poursuivre sur sa lancée : respecter les équilibres budgétaires, concrétiser les projets de la municipalité et orienter l'action publique locale dans les directions les meilleures, adaptées à la commune et aux Giffois, malgré un contexte économique délicat.

Lorsqu'on étudie les chiffres, on observe une légère diminution des dépenses de fonctionnement de la collectivité (rémunération du personnel, entretien, fourniture, intérêt des emprunts...), grâce notamment aux efforts des services municipaux. Autres indicateurs financiers illustrant la bonne santé financière de la ville : une dette faible et une épargne brute en progression. Cette marge de manœuvre ainsi dégagée

permet de rendre possible une politique de travaux de modernisation associée à des projets d'urbanisme : 7 millions d'€ sont ainsi destinés à financer les équipements de 2010, un poste en augmentation de plus de 50 % par rapport à 2009. Des investissements indispensables pour assurer la compétitivité et l'attractivité du territoire, tout en y assurant un cadre de vie de qualité (voir encadré).

Un budget, trois priorités

Acte politique majeur, le budget 2010 reflète les priorités de la municipalité. Elles s'articulent autour de trois priorités :

- ▶ **Stabiliser la fiscalité communale.** Les taux de fiscalité communale ne seront pas augmentés et l'objectif est de conserver le niveau des taux actuels, modéré par rapport aux communes voisines de même strate démographique (voir p.17).
- ▶ **Proposer un service public qui se renouvelle pour s'adapter aux besoins des habitants.** La volonté est de poursuivre,





La petite enfance est au cœur des préoccupations de la municipalité. C'est le 2ème poste dans les dépenses de fonctionnement après la vie scolaire.

d'améliorer et d'enrichir les actions et les prestations existantes. Le secteur scolaire reste le premier poste des dépenses (20 % du budget de fonctionnement), suivie par la petite enfance, les espaces verts, la voirie et les bâtiments. Le soutien financier aux partenaires, notamment associatifs, intervenant dans les secteurs social, culturel et sportif, est cette année encore conforté.

La municipalité a décidé de maintenir la diversité et la qualité de ces prestations publiques, malgré la diminution des aides de ses principaux partenaires financiers (CAF, Conseil général...) et la stagnation des dotations de l'État.

► **Préserver un niveau suffisant d'auto-financement ou d'épargne brute afin de contenir le recours à l'emprunt.**

La commune consacre 13 % de ses recettes de fonctionnement au financement de l'investissement, ce qui représente une quote-part significative : en 2010, elle se chiffre à 3,5 M€, soit un tiers des dépenses d'investissements.

➔ Plus de renseignements sur www.mairie-gif.fr

2010, l'année des investissements

Travaux, voirie, urbanisme : 7 millions d'€ vont être investis pour rénover, entretenir et embellir le patrimoine communal, améliorer et moderniser la ville. La municipalité fait ces choix aujourd'hui pour valoriser la ville de demain. Exemples :

- L'esplanade du lycée de la vallée de Chevreuse va être aménagée : la voirie sera refaite, une gare routière et un parking seront créés (1,43 M€).
- Un plan pluri-annual sur 5 ans est engagé pour réhabiliter le château de Belleville. L'aile ouest du bâtiment, dont les parties les plus anciennes datent du XVIIème siècle, est en cours de réfection (462 K€).
- Les abords de la mairie (vallée) vont être refaits : un chantier qui prendra en compte aussi bien l'éclairage que les cheminements piétons (800 K€).
- Le terrain de sport des Grands Prés (à côté de la Maison du petit pont) sera recouvert d'un revêtement synthétique afin de pratiquer par tous les temps (750 K€).
- Il est également prévu une enveloppe budgétaire pour la poursuite et la concrétisation des projets d'urbanisme, dont le site du Val Fleury (études et préparation des concours). ■

Le budget c'est du concret La preuve à travers 3 témoignages...

Kévin Rigaud

Participant au stage vidéo



“ Je suis en seconde option audiovisuelle au lycée de la vallée de Chevreuse. C'est la 2ème année que je participe à cet atelier vidéo. J'ai appris à manier la caméra et le micro, construire un scénario. Cette année, on s'initie aux différentes phases de montage... Je suis un passionné. J'adore Jacques Tati. Plus tard, j'aimerais devenir réalisateur dans le cinéma. ”

Subvention de la ville aux stages “ culture urbaine ” : 10 000 €

Gilles Trehet

Président de la section football de l'OC Gif



“ C'était une demande forte de notre club de pouvoir bénéficier d'un terrain praticable aux Grands Prés ! C'est un équipement qu'on utilisait plus du tout ! C'est super, on va bientôt pouvoir jouer sur un terrain en synthétique, par tous les temps ! Cela concerne environ 120 enfants qui jouent au foot toutes les semaines plus les joueurs de rugby et les enfants des écoles situées à proximité. ”

Coût du revêtement en synthétique du terrain des Grands Prés : 750 000 €

Précision : ce terrain profitera aussi au collège Juliette Adam et au club de rugby.

Frédéric Morel

Président de l'École d'art et de musique pour tous (EAMT)



“ La mairie a multiplié par 10 le montant de sa subvention en quelques années ! Il faut saluer cet effort financier : il permet à l'école de fonctionner et de s'investir dans des créations artistiques. Le 5 juin prochain, sera donné à la Terrasse, “ Les enfants de la révolte ”, un spectacle original d'après le livret de l'écrivain Bernard Thomas. Plus de

30 professeurs travaillent sur le projet. 20 élèves sont formés tout au long de l'année en musique, musique instrumentale, chant et théâtre ! ”

Subvention de la ville à l'EAMT : 54 000 €

À noter : l'EAMT, c'est 350 musiciens.

Principales subventions aux associations et autres organismes (chiffres arrondis)

Culture 408 300 €

dont :

▶ MJC-Cyrano	239 700 €
▶ École d'Art et de Musique pour tous	54 000 €
▶ Club Chevry 2	30 000 €
▶ Central cinéma	30 000 €
▶ Odysée Symphonique	20 000 €

Social 539 000 €

dont :

▶ Centre communal d'action sociale	412 000 €
▶ Syndicat intercommunal pour l'enfance inadaptée	17 900 €
▶ Samarepa	50 000 €
▶ Association de service de maintien à domicile - Asmad	0 €
▶ Ugo'Prev	25 500 €
▶ Club giffois de l'amitié	9 000 €

Scolaire 51 400 €

dont :

▶ Intervenant musical (Caps)	27 100 €
▶ Caisse des écoles	8 100 €
▶ Maison des enfants	9 200 €

Sport et Jeunesse 269 200 €

dont :

▶ Olympique Club Giffois	139 300 €
▶ Club Chevry 2 (sections sportives)	61 700 €
▶ Tennis club de Gif	13 600 €
▶ Association nautique giffoise	12 400 €
▶ H2G projet culture urbaine	9 800 €

Animation commerciale 15 000 €

Subventions diverses 57 100 €

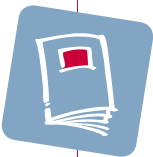
Total 1 340 000 €

Les dépenses de fonctionnement à la loupe par secteur d'activité (en millions d'euros)



Services généraux ● 3,46 M€

► Les services transversaux indispensables à la bonne marche de la mairie, tels que les finances, l'informatique, le juridique...



Affaires citoyennes ● 0,74 M€

► Missions " régaliennes " de la ville : état civil, sécurité, police municipale.



Vie scolaire ● 5,11 M€

► Soutien à l'éducation scolaire, restauration, accueil périscolaire...
► 1500 repas sont servis en moyenne chaque jour aux enfants.



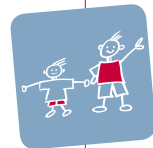
Sport et jeunesse ● 2,48 M€

► Organisation, gestion, fonctionnement de l'accueil de loisirs, des maisons de jeunes et des séjours vacances. Entretien et gardiennage des équipements sportifs et subventions aux associations.
► 32 équipements sportifs sont entretenus et gérés par la ville. 150 places de séjours sont proposées aux jeunes de 12 à 17 ans.



Animation de la ville ● 1,78 M€

► Programmation culturelle à la Terrasse et sur la scène de la MJC Cyrano, manifestations dans la ville (Gif en Fête, Forum des associations...).



Action sociale ● 1,3 M€

► Actions de prévention, soutien au " handicap ", aux personnes âgées et aux familles (par le biais du quotient familial). Aide d'urgence, gestion des logements " jeunes ".
► 14 200 repas sont livrés aux personnes âgées par an.



Petite enfance ● 3,65 M€

► Assurer l'accueil et l'épanouissement des tout-petits (0-3 ans).
► 231 places offertes dans les 5 établissements petite enfance de la ville.



Services Techniques ● 3,38 M€

► Entretien des bâtiments communaux, de la voirie et des trottoirs, des espaces verts.
► 80 km de voirie, 40 km de sentiers piétonniers, 70 hectares d'espaces verts.

Quelques chiffres éloquentes

Les chiffres ci-dessous montrent que la ville de Gif se situe dans la moyenne nationale.

	Gif	Moyenne nationale
Dépenses de fonctionnement / habitant	1 019	1 314
Moyenne d'impôts payés / habitant	618	719
Dépenses d'équipement / habitant	357	359
Montant de la dette / habitant	917	1 123

Un niveau de dépenses " d'équipement-investissement " par habitant dans la moyenne, avec des dépenses de fonctionnement, des impôts et une dette inférieurs. ■

➔ Plus d'infos sur <http://www.dgcl.interieur.gouv.fr>

Taxe d'habitation

Gif et les communes avoisinantes de taille comparable en 2009

Les Ulis	12,51 %
Gif	16,38 %
Orsay	17,92 %
Longjumeau	19,69 %
Palaiseau	21,48 %

18 Concours photos



Laetitia-Lan Hardouin-Duparc • " À bicyclette "

Giffoise depuis 8 ans

Ce cliché original représente bien ma vision de Gif : une ville à découvrir à vélo, bon moyen pour ne pas polluer et ainsi continuer à la préserver.



Laure Ernenwein • " Excalibur "

Giffoise depuis 11 ans

Un peu d'urbanisme dans une végétation verdoyante ! Ce concours m'a permis de mieux connaître Gif, cadre très agréable pour les balades.



Élodie Colmant • " L'arbre "

Giffoise depuis 3 ans

Cette photo a été prise un soir de juin de vue que j'avais découvert lors d'un exposé la ville par rapport à sa nature.

Et les gagnants sont.

52 personnes ont participé au concours photos organisé par la ville de Gif. Sur le thème " Gif, ma ville nature ", les talents se sont exprimés. L'ensemble des clichés est exposé à l'Espace du Val de Gif jusqu'au 3 février. Pour l'heure, voici les 7 photos primées par le jury (3 catégorie juniors, 3 catégorie adultes et le prix spécial). Les lauréats ont été récompensés lors de la soirée des vœux du maire à la Terrasse, le 8 janvier dernier. Les photographes nous présentent leurs œuvres, reflet de leur attachement à Gif, naturellement !



Philippe Clet • " Brume sur le bassin " *Giffois depuis .*

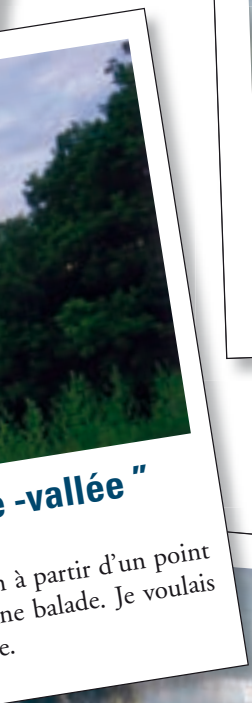
Je suis parti me promener un dimanche matin vers 7h au bassin de retenue Coupières : un soleil pas encore tout à fait levé et une couche de brume sur le bassin. Cela donne un cachet spécial.



Blandine Rax • " 4 hérons "

Giffoise depuis 5 ans

Poussée par mon entourage, j'ai décidé de présenter cette photo prise sur le bassin de Bures. J'aime vadrouiller à pied ou à vélo le long de l'Yvette : les paysages y sont superbes et les couleurs magnifiques.



e-vallée "
à partir d'un point
de balade. Je voulais
e.



el Martin • " Matin d'automne sur le CNRS " *Giffois depuis 39 ans*

rie dans le bois d'Aigrefoin où j'ai pris cette photo. Elle montre le contraste entre le e scientifique, très présent à Gif, et la nature avec ses bois... et son cheval !



Alain Spiwack • " Traversée "

Giffois depuis 38 ans

De Belleville, Gif vu de haut fait penser à une ville qui se cache derrière sa végétation. Le RER est passé à ce moment comme s'il traversait une forêt vierge donnant un autre aspect à ma commune.



Gif, osons l'avenir

François Romain, Annick Frulio, Gérard Metzinger,
Céline Serrano, Pierre-Yves Thro, Françoise Masnou

Des scénarios pour le projet de Val Fleury

Le 6 janvier dernier, le maire a convoqué le conseil municipal ainsi que le comité consultatif à l'urbanisme, le comité de quartier Centre/Mérantaise et les représentants de l'association de commerçants Gif Dynamique pour une réunion de présentation des différents scénarios imaginés par le cabinet Grether qui assiste la mairie pour le projet du Val Fleury.

De notre point de vue, cette réunion présentait plusieurs aspects très positifs : d'une part, comme il avait été annoncé, elle a permis de discuter sur des hypothèses de travail et non de donner un avis sur un projet tout ficelé (cela est suffisamment rare pour être souligné et salué). D'autre part, les scénarios - 4 au total plus 2 variantes - qui proposaient plus des emprises possibles (habitat, commerce, parking, espace culturel...) que des contenus précis laissent ouverts beaucoup d'alternatives, dont certaines propositions que nous avons faites. Enfin,

que sur certains points, les positions de la municipalité sont proches des nôtres.

Rappelons d'abord les propositions que nous avons élaborées et qui sont issues d'un travail collectif et de nombreuses rencontres avec les Giffois. Situé idéalement, l'aménagement du Val Fleury offre une occasion unique pour redynamiser le centre-ville et corriger certains dysfonctionnements (difficultés des commerces, manque de mixité et de lieu de rencontre). Pour cela, il faut l'intégrer intimement au cœur de ville actuel. De ce point de vue, certains scénarios, en créant de larges ouvertures et des perspectives vers le centre actuel offrent cette possibilité. Il faut également créer les commerces dans la continuité de ceux existants : là-aussi, des ébauches présentées peuvent y répondre. Et puis il y a les logements nécessaires : nous en avons proposés une cinquantaine, c'est également le chiffre qui a été mentionné par M. Grether. Il y faudrait une part de logements locatifs aidés et, pourquoi pas, une résidence de service pour personnes âgées.

Il reste l'espace culturel. La mairie a toujours parlé d'une bibliothèque (déplacer celle du centre vers ce nouvel espace) et d'un lieu d'exposition. Nous pensons qu'il faudrait profiter de ce projet pour envisager un lieu de rencontre plus ambitieux incluant les 2 fonctions précédentes. Nous proposons une médiathèque, tête de réseau des lieux existants, un auditorium pour accueillir, par exemple, les conférences d'UniverCité, un espace numérique et un lieu de rencontre des associations (maison des associations).

Encore un point : Quelle pourrait être la destination du château. Il nous paraît difficile d'en faire un espace complètement ouvert au public (en particulier pour des raisons de sécurité). Nous proposons d'en faire deux salles de réunions au rez-de-chaussée et des chambres d'hôtes ou d'étudiants dans les étages.

Aujourd'hui, tout reste ouvert. Celui qui veut, trouve les chemins, dit le proverbe chinois, et celui qui ne veut pas, trouve des excuses. Ayons ensemble la volonté de réussir ce projet destiné à tous les Giffois.

Ecologif

Michèle Gaspalou

Ces plantes qui dépolluent la maison

L'air intérieur de nos habitations - 5 à 10 fois plus pollué que l'extérieur - peut être purifié par certaines plantes qui, en respirant, piègent les molécules chimiques et les convertissent en nutriments propres ; la vapeur d'eau alors transpirée humidifie l'air et l'assainit ; elles fournissent aussi dans la journée bien plus d'oxygène qu'elles ne rejettent la nuit de monoxyde de carbone.

La palme d'or dans la lutte contre toute pollution revient incontestablement à la fleur de lune, capable de neutraliser bien des substances toxiques, hors le monoxyde de carbone - absorbé, lui, par la plante araignée, laquelle convient à toutes les pièces -. Le ficus, le lierre, l'aloë vera, le philodendron ou la fougère de Boston protègent efficacement des produits chimiques présents dans l'air (formaldéhyde, benzène ou trichloroéthylène

générés par la fumée de cigarettes, solvants, produits d'entretien ammoniacaux).

D'autres plantes sont à découvrir sur www.plantairpur.fr

Une plante suffit à assainir l'air d'une pièce de 10 m². Il ne s'agit donc pas de transformer nos logements en forêt tropicale, mais simplement de disposer ça et là quelques spots de verdure, bons pour l'air ambiant, l'esthétique et le moral.

Pour Gif naturellement

Groupe des élus
de la majorité municipale

Quand la prévention ne fait plus partie des valeurs de “ Gif Osons l’Avenir ” !

Il est un fait acquis que la gestion municipale de Gif, par notre groupe de la majorité n’est pas du goût de l’opposition, principalement des élus de “ Gif Osons l’Avenir ”.

C’est d’ailleurs un lieu commun de le rappeler, tant il est vrai que cela répond à une logique politique, nos programmes étant très différents sur bon nombre de points parmi lesquels certains comptent pour une part importante, comme par exemple l’urbanisme, la protection de l’environnement, les finances communales ou la protection de l’environnement, pour ne citer que ceux-là...

Il serait toutefois intellectuellement malhonnête et politiquement incorrect de notre part, de ne pas admettre que les groupes d’opposition puissent avoir des avis différents des nôtres, dès lors qu’ils s’appuient sur des principes de gouvernance et une vision de l’avenir que nous ne partageons pas, mais qui sont tout à fait respectables.

Ce qui est, en revanche, absolument ahurissant et qui montre une fois encore, s’il en était besoin, le caractère extraordinairement sectaire des élus de cette opposition “ socialiste ”, c’est lorsqu’ils n’hésitent même plus à s’opposer aux résolutions soumises à l’approbation du Conseil destinées à défendre des valeurs que l’on pourrait croire pourtant universellement partagées... car ils ont en fait un seul “ crédo ” qui est de contester, par principe, l’action de la municipalité.

Un épisode de ce type et qui a laissé l’assemblée totalement abasourdie,

s’est déroulé lors du conseil municipal du 15 décembre dernier. Alors que le conseil venait de voter des subventions exceptionnelles pour des actions réalisées par certaines associations sportives et culturelles de la ville, sans émouvoir les conseillers de “ Gif Osons l’Avenir ” qui ne s’y étaient fort heureusement pas opposés, ils se sont élevés avec véhémence devant la proposition d’adhésion de la ville au Forum français pour la sécurité urbaine qui est un organisme éminent en matière de prévention et de sécurité des collectivités territoriales, avec un prolongement au niveau européen à travers le Forum européen de sécurité urbaine.

Il s’agit là pourtant d’une adhésion qui permettra à notre ville, pour une cotisation annuelle modique de 1 000 € (mille), de bénéficier d’un vaste réseau d’échange de pratiques, mais aussi d’assistance et d’accompagnement de sa politique locale de sécurité, de même qu’elle l’aidera à poursuivre sa démarche volontariste en matière de prévention.

Cette instance, partenaire de l’Agence nationale de cohésion sociale et pour l’égalité des chances, qui a pour objectif de renforcer les politiques de sécurité et de prévention de la délinquance et dont le principe fondateur est “ les villes aident les villes ”, s’appuie sur un réseau de 300 collectivités locales en Europe dont 130 au niveau national, d’importance significative.

C’est d’ailleurs sans attendre son adhésion, que Gif a déjà bénéficié de

l’organisation par cet organisme, le 19 octobre 2009 au Val de Gif, d’un mini forum sur la médiation locale, “ ce processus de création et de réparation du lien social et de règlement consensuel des conflits de la vie quotidienne ”, lequel a remporté un tel succès auprès des participants qu’il a été aussitôt relayé à leur demande, dans des instances associatives communales.

Si la contestation de cette adhésion paraît sur le fond à la fois incompréhensible et ridicule, les arguments développés par les élus de “ Gif Osons l’Avenir ” sont absolument déplorables.

Ils ne le sont pas seulement vis-à-vis de la majorité, ils le sont vis-à-vis de la communauté giffoise toute entière.

Dire en effet “ que la sécurité à Gif ne nécessite pas un tel investissement (1 000 €) ! que la situation ne le justifie pas... ” est particulièrement regrettable tant pour la politique qui est menée par la commune en matière de prévention, avec la volonté d’aller toujours de l’avant et de fournir des efforts constants afin d’obtenir les meilleurs résultats, et est encore plus regrettable pour l’ensemble des Giffois qui devraient se contenter des résultats acquis, au motif qu’ils “ sont suffisants et n’ont pas besoin d’être améliorés ”.

Les Giffois en jugeront !

Mais force est de constater qu’il est des valeurs dont la gauche se targue d’avoir le monopole... jusqu’à ce qu’elle les abjure !

Humour

Anne Roumanoff

Complet

Interview exclusive avant son spectacle !

“ Il m’est arrivé un truc auquel je ne m’attendais pas du tout, j’ai eu 40 ans ” explique Anne Roumanoff en entrant sur scène pour son dernier spectacle fêtant ses 20 ans de carrière. L’artiste, célèbre pour sa chronique “ Radio Bistrot ” dans “ Vivement Dimanche ”, ses émissions de radio le samedi matin sur Europe 1 et son one-woman-show, tient réellement le haut de l’affiche. Cette humoriste, au regard perspicace et à l’humour acerbe, viendra à Gif le 12 février à la Terrasse. Gif Infos a obtenu en avant-première une interview de la “ sociologue du quotidien ”.

Gif Infos / Vous avez le don de faire rire les gens avec des sujets qui les préoccupent. Comment faites-vous ? Quel est votre secret ?

Anne Roumanoff / J’essaie de faire rire les gens avec des sujets de société. Je parle aussi bien de délocalisations, de chômage ou de chirurgie esthétique. Tout peut être transformé en humour. (...) Il faut trouver un vrai point de vue sur les choses, car rien n’est drôle en soi, tout dépend de la manière. L’écriture d’humour, croyez-moi, c’est beaucoup de travail. Depuis une dizaine d’années, je vais plus loin, j’ose plus. Je me fais moins d’illusions sur la vie et les êtres humains. Je vous rassure, je ne suis pas blasée.

GI / Portraits de politiques au vitriol, scènes de vie à l’humour caustique, regard perçant sur la société... Où puisez-vous votre inspiration ?

AR / Je lis la presse écrite, je regarde les informations à la télévision, je surfe sur le net. Le plus difficile, c’est de s’imprégner de l’actualité et de la régurgiter avec humour. Je passe également des heures sur les blogs, et j’étudie beaucoup les réactions des gens. (...) Ça me fascine de voir comment on peut manipuler les gens et leur faire dire n’importe quoi dans des émissions télévisées de témoignages.

GI / Quel est le sketch que vous préférez ? Pourquoi ?

AR / J’adore interpréter la petite fille qui pique une crise de nerfs dans un supermarché. Je ne m’en lasse pas. Parce que c’est l’occasion de me défouler. Dans la vie, les adultes n’ont pas le droit de piquer des crises comme ça. Mais moi, j’en rêverais.

GI / Vous êtes toujours habillée en rouge sur scène, les cheveux en bataille. Est-ce délibéré ce costume de “ diabolin ” ?

AR / En fait, ça s’est fait naturellement. Lors de mon 1er passage à la télévision en 1987 dans l’émission “ la Classe ”, j’étais habillée en rouge, et j’ai gardé cette couleur. Je suis la femme en rouge depuis cette émission. Du coup, quand je veux passer inaperçue je m’habille en noir : on me reconnaît moins. (...) Mais je ne suis pas du tout fanatique du rouge. C’est simplement mon habit de travail.

➔ **Vendredi 12 février à 21h - La Terrasse**
Service Culturel - Tél. : 01 70 56 52 60 - www.mairie-gif.fr



Reggae et dancehall à la Terrasse !

Omar Perry



Né en Jamaïque, baigné par la musique grâce à son père, le légendaire Lee “ Scratch ” Perry, Omar Perry viendra faire vibrer les Giffois sur ses musiques de styles reggae roots et dancehall.

Il sera accompagné en 1ère partie du groupe Sundyata dont les influences musicales s’imposent avec impertinence, au sein d’une structure rythmique reggae. Talent à découvrir !

➔ Samedi 6 février à 20h30 - La Terrasse
Organisation : MJC Cyrano
www.mjc-cyrano.fr - Tél. : 01 69 07 55 02

Dimanches musicaux

Musique de la Renaissance par le Madrigal de Paris



La musique de la Renaissance est mise à l’honneur par cette chorale de haut niveau. Venez découvrir cette période musicale riche et foisonnante.

➔ Dimanche 14 février à 17h
Eglise Saint-Rémi
Service Culturel - Tél. : 01 70 56 52 60
www.mairie-gif.fr

CENTRAL CINEMA

Chaque mercredi, retrouvez le programme du Central cinéma

➔ Square de la Mairie
Tél. : 08 92 68 04 78 (0,34 € la mn)
www.mairie-gif.fr rubrique Sports, culture, loisirs
Informations et réservations :
www.viimages.com

MJC Cyrano

Un nouveau directeur à la MJC

David Boireau, l’ancien directeur-adjoint, devient directeur de la MJC Cyrano. Il succède ainsi à Philippe Bories qui après avoir travaillé 4 ans à Gif, a rejoint l’équipe de l’animathèque MJC de Sceaux.

➔ MJC Cyrano
160, avenue du général Leclerc
www.mjc-cyrano.fr
Tél. : 01 69 07 55 02



Conférences

UniverCité Ouverte

➔ Pour tout renseignement,
service Culturel : 01 70 56 52 60
www.mairie-gif.fr

Lancement de 2 nouveaux cycles de l'UniverCité ouverte

- ▶ **À la découverte des pays européens : la Finlande**
par Jean-Luc Moreau
- ▶ **L'art de la route de la soie**
par Anne-Marie Térel

Littérature

- ▶ **Histoire et poésie du roman policier**
Le laboratoire policier : vers la littérature policière ?
Mardi 16 février 2010 à 14h15
Central Cinéma

Cinéma

- ▶ **Le film policier**
Garde à vue de Claude Miller
(1981 - France)
Lundi 15 février à 14h
Central Cinéma

Société

- ▶ **L'économie dans tous ses états**
Quelle économie pour demain ?
Vendredi 5 février à 14h15
Espace Val de Gif

Géopolitique

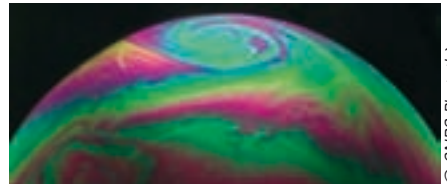
- ▶ **À la découverte des pays européens : la Finlande**
La terre, l'eau, les hommes
Judi 4 février à 14h15
Espace Val de Gif
Histoire avant 1917
Judi 11 février à 14h15
Espace Val de Gif
Histoire 1917 : Finlande indépendante
Judi 18 février à 14h15
Espace Val de Gif

Art

- ▶ **L'art de la route de la soie**
L'art gréco-bouddhique du Gandhara
(1ère partie)
Mardi 2 février à 14h15
Espace Val de Gif
L'art gréco-bouddhique du Gandhara
(2ème partie)
Mardi 9 février à 14h15
Espace Val de Gif

Les jeudis de la Recherche

Bulles et gouttes, la physique avec des matériaux mous



© CNRS Photothèque

Venez découvrir les procédés mis en place par les scientifiques pour mieux comprendre la formation et la stabilité de la mousse ! Par Wiebke Drenchan et Emmanuelle Rio.

- ➔ **Judi 11 février à 18h**
Laboratoire de physique des Solides (Faculté des sciences, Bât. 510, Orsay)
Inscriptions obligatoires au service Culturel : 01 70 52 56 60

Jeudis spectacles

La baby-sitter de René de Obaldia

Alors qu'ils doivent se rendre chez des amis, la baby-sitter de leurs enfants n'arrive pas. Elle sonne enfin à la porte... Ce drame psychosomatique de 1971 est écrit par René de Obaldia.

- ➔ **Judi 4 février à 20h30 - Entrée libre**
MJC Cyrano - Tél. : 01 69 07 55 02
www.mjc-cyrano.fr

Théâtre jeune public

Le colporteur d'Yaltaba

C'est une fresque narrative, jouée, contée et chantée par la Compagnie du Regard, une histoire vagabonde où se mêlent poésie et humour (à partir de 7 ans, durée : 50 mn).

- ➔ **Samedi 13 février à 16h**
MJC Cyrano - Tél. : 01 69 07 55 02
www.mjc-cyrano.fr

Vie culturelle 27

Jeux

Les jeudis de la MJC

Rendez-vous convivial tous les seconds jeudis du mois, autour d'un jeu de société, d'une partie de billard...

- ➔ **Judi 14 janvier de 20h30 à 23h**
MJC Cyrano - Tél. : 01 69 07 55 02
160, avenue du Général Leclerc
www.mjc-cyrano.fr

Photographie

À la découverte d'Ariane



Rencontre avec le photographe Frédéric Buxin qui a réalisé des photos à Kourou. Cette soirée est proposée par

la CLIC, collectif de photographes dans le cadre des jeudis de la MJC.

- ➔ **Judi 18 février à 20h30 - Entrée libre**
MJC Cyrano - www.mjc-cyrano.fr
Tél. : 01 69 07 55 02

Exposition

Textures et paysages bretons



Le photographe professionnel Joël Kervœdan, originaire du Finistère sud, rend un hommage au patrimoine naturel et culturel breton à travers son exposition. Elle se déroule au restaurant Le Canapé.

- ➔ **Du 1er février au 21 mars**
Le Canapé - Place de l'Église
Tél. : 01 69 07 74 06

Spécial enfants

Pass'sports hiver



Continuer le sport pendant les congés scolaires, c'est possible avec le Pass'Sports organisé par la ville. Il offre aux jeunes Giffois, de 7 à 11 ans, la possibilité de faire des stages d'activités sportives durant les vacances.

Chaque jour une activité différente est organisée de 14h à 16h / 16h30. Le Pass'Sports, c'est aussi un bon moyen pour les jeunes de découvrir d'autres disciplines sportives qu'ils n'ont pas l'occasion de pratiquer pendant la saison.

Au programme...

► Du 22 au 26 février : 45 €

Lundi 22 : Football
Mardi 23 : Badminton
Mercredi 24 : Sortie Laser Quest
Jeudi 25 : Roller
Vendredi 26 : Handball

► Du 1er au 5 mars : 30 €

Lundi 1er : Hockey
Mardi 2 : Escalade / Tennis de table
Mercredi 3 : Kin ball / basket
Jeudi 4 : Boxe
Vendredi 5 : Thèque
20 enfants maximum par semaine.
Prévoir une paire de chaussures propres pour les gymnases.

➔ **Inscriptions en ligne :**
www.mairie-gif.fr
Rubriques : Sport , enfants

Service des Sports
Tél. : 01 70 56 53 60
sports@mairie-gif.fr

Badminton

► Dans le cadre d'un échange inter-clubs, la section badminton de l'OC Gif accueillait une délégation de 16 jeunes de la Réunion. Une rencontre amicale a été organisée au gymnase des Goussons, le vendredi 15 janvier, où sport et cuisine créole ont animé la soirée. Les jeunes réunionnais sont restés quelques jours à Gif et ont pu ainsi profiter des autres activités de la région.

► Le prochain tournoi jeunes se déroulera samedi 20 et dimanche 21 février au gymnase des Goussons.

➔ **Section badminton - OC Gif - Tél. : 01 69 07 95 56**



Rencontre amicale de badminton à Gif.



Tennis

Le *Tennis club de Gif* organise pendant les vacances scolaires du 24 au 26 février et du 1er au 5 mars, des stages de tennis pour les jeunes de 5 à 18 ans. Ils se déroulent sur les courts couverts de Courcelle.

➔ **Renseignement et inscriptions :**
Tennis club de Gif
Tél. : 01 64 46 36 35 ou
06 72 15 66 29

Cours de danse

En février, *Dances Rock association* propose des stages d'initiation de danses pour adultes et adolescents. À partir de 10 ans.

► **Vendredi 5 février :**

- Salsa cubaine de 19h30 à 20h30
- Rock de 20h30 à 21h30.

► **Mercredi 10 février :**

- Country de 19h30 à 20h30
- Jive rock de 20h30 à 21h30
- Salsa shines de 21h30 à 22h30.

► **Dimanche 14 février :**

- Claquettes de 14h à 16h.

Tarifs : 1 heure : 8 € / 2 heures : 13 €
3 heures : 17 €.

➔ **Danse rock association**
sdufour@free.fr



PHILATÉLIE Rencontre annuelle



L'association philatélique de Gif invite tous les amateurs philatélistes et collectionneurs de tous âges et de tous niveaux à sa 21^{ème} journée philatélique. Cette rencontre se déroulera le **dimanche 7 février**, de 10 à 18h, à la Maison du Parc.

► Au programme : exposition échanges, tombola...
Entrée libre.

➤ Association philatélique de Gif - Tél. : 01 64 46 04 24

SENIORS

Le programme du Club giffois de l'amitié

- **Mardi 9 février** : projection sur le voyage de M. Dupont au Pérou, de 9h50 à 12h à la Maison du Parc.
- **Lundi 15 février** : repas Carnaval et danse à la Maison du Parc. 23 €.
- **Mercredi 24 février** : présentation voyage en Chypre (novembre 2010), à 10h à la Maison du Parc.
- **Mardi 9 mars** : spectacle " Les chansonniers " aux 2 Ânes (en car). 55 €.
- **Mercredi 10 mars** : Collège des Bernardins, Paris. Départ 12h45. entre 12 € et 16 €.
- **Mercredi 17 mars** : ballet de Hongrie, théâtre Longjumeau (car). 45 €.
- **Lundi 29 mars** : ballet national russe au Casino de Paris (car). 55 €.



- **Du 6 au 12 mai** : séjour à la Plaine-sur-mer avec excursions (car). Entre 600 € et 680 €.
- **Du 6 au 12 juin** : séjour Carcassonne et les sites classés de l'Aude. Entre 1140 € et 1320 €.
- Pour jouer aux cartes, contactez les clubs ou la permanence du jeudi.
- **Permanence : tous les jeudis** de 10h à 12h à la Maison du Parc.

➤ **Michèle Blanchet**
Tél. : 06 50 30 25 57 ou 01 69 85 37 80

SORTIES

L'Office de Tourisme

► **Jeudi 11 février** : visite de l'exposition " Les enfants modèles " au musée de L'Orangerie.



La Boîte de Maurice Denis.

- **Mercredi 17 février** : sortie, promenade dans le quartier de La Défense.
- **Jeudi 25 février** : randonnée à l'Île Saint-Germain.
- **Dimanches 7 et 21 février** : permanences de 10h à 13h, salle de l'Orangerie.

➤ **Renseignements et réservations**
Tél. : 01 69 28 59 72

Club inter vallée (CIV)

- **Mardi 9 février** : sortie théâtre avec la pièce " La vie parisienne ".
- **Mme Gauthier - Tél. : 01 60 12 16 82**
- **Jeudi 18 février** : visite de l'église roumaine à Limours et déjeuner au restaurant de La Bênerie.

➤ **Mme Millet - Tél. : 01 60 12 01 56**

SOLIDARITÉ



Loto solidaire

Rappel : le *Lions Club de Gif Chevry* organise, au profit de ses œuvres sociales, le loto de la Saint-Valentin **samedi 13 février** au gymnase des Goussons à partir de 19h. Nombreux lots à gagner d'une valeur totale de 8000 €.

➤ **Lions club Gif-Chevry**
Tél. : 06 07 12 16 85 / 06 23 23 93 93

Bibliothèque sonore

► Au service des personnes aveugles et malvoyantes, la *Bibliothèque sonore* est désormais ouverte aux personnes handicapées éprouvant des difficultés à manipuler un livre.

L'association élargit son action humanitaire et culturelle, et offre de nouvelles possibilités à ces nouveaux bénéficiaires : prêts gratuits de livres enregistrés sur CD MP3. Envois et retours gratuits par correspondance.

► Permanence le jeudi de 15h à 17h30, à la Bouvêche, à Orsay.

➤ **La bibliothèque sonore**
Tél. : 01 64 46 92 98

Stages de dessin et de peinture

L'atelier *École d'art Les pinceaux de la Vallée* propose, pendant les vacances de février, deux stages de dessin et de peinture :

- ▶ **Mardi 23 et mercredi 24 février** : création de bandes dessinées, de 10h à 12h30 et de 14h à 16h30, pour les enfants à partir de 10 ans.
- ▶ **Mardi 2 et mercredi 3 mars** : peintures de paysages à l'huile et à l'acrylique, de 10h à 12h30 et de 14h à 16h30, pour adultes et jeunes à partir de 11 ans.

➔ **Les pinceaux de la Vallée**
Mme Clottes-Descamps - Tél. : 01 64 46 78 28



"Gharda" de M. Clottes-Descamps.

SOLIDARITÉ

Recherche familles bénévoles

Vous allez partir à la campagne, à la mer ou la montagne ? Le Secours populaire français recherche des familles bénévoles prêtes à offrir une place à un enfant âgé de 6 à 12 ans pour l'été prochain.

L'équipe "vacances" de la fédération de l'Essonne du Secours populaire est disponible pour rencontrer les familles intéressées. Aujourd'hui, un enfant sur trois n'a pas la possibilité de partir en vacances. N'hésitez pas à prendre contact.



➔ **Secours Populaire Français**
Fédération de l'Essonne
503, place des Champs Élysées
Courcouronnes - 91026 Évry Cedex
Tél. : 01 60 87 90 00
isabelle.brunier@spf91.org

RENCONTRE-DÉBAT

Être agriculteur...

L'association *Comprendre* organise une rencontre-débat sur le thème, "Être agriculteur aujourd'hui et demain" **mercredi 17 février**, à 21h, à la Bouvêche, à Orsay.

Elle sera animée par Emmanuel Vabdame, exploitant agricole à Villiers-le-Bâcle. Entrée libre dans la limite des places disponibles.

➔ **Comprendre** - Tél. : 06 88 18 09 05

ACCUEIL

Nouveaux Giffois ?

Permanences d'accueil :

- ▶ **Jeudis 4 et 18 février** de 10h à 11h30 à l'Orangerie.
- ▶ **Samedi 6 février** de 10h30 à 11h30 à la mairie-annexe (Chevry).
- ▶ **Lundi 8 février** : rencontre pour les nouveaux arrivants de 14h à 16h.

Date à retenir :

- ▶ **Jeudi 4 février** : conférence sur le thème "Comment commencer sa généalogie" par M. André Pascal, de 14h à 16h, au centre André Malraux, grand salon de la Bouvêche, à Orsay. Cette conférence est ouverte à tous.

➔ **Accueil des Villes Françaises**
Bures-Gif-Orsay (AVF- BGO)
Répondeur - Tél. : 01 69 07 30 73

CULTURE

Culture allemande

Rencontres et activités de l'association *les amis de la langue et de la culture allemandes (ALCA)* entre germanophones et francophones :

- ▶ **Mardi 2 février** : Diskussionsrunde, à 20h30, à l'Orangerie.
- ▶ **Mardis 2, 9 et 16 février** : atelier de chant, à 14h30, au centre culturel M. Pagnol, à Bures.
- ▶ **Vendredi 5 février** : Konversationskreis, à 14h30, à l'Orangerie.

L'année du bicentenaire de la naissance de Félix Mendelssohn s'achèvera avec deux événements à ne pas manquer :

- ▶ **Samedi 6 février** : conférence "Félix et Fanny, l'aventure musicale des Mendelssohn", à 17h, à l'Espace du Val de Gif.
- ▶ **Dimanche 14 février** : concert de clôture de l'atelier Mendelssohn, à 17h au centre culturel M. Pagnol à Bures.

➔ **Anna Jungen** - Tél. : 01 69 28 94 64
Rita Magdalena - Tél. : 01 69 07 70 21
<http://alca-online.chez-alice.fr>

NATURE

La perruche à collier

L'association *le club nature de la progression de la perruche* une espèce originaire d'Afrique tropicales, qui s'est peu à peu en Europe. Le club qui observe de cette espèce remercie toute personne qui pourrait lui signaler sa présence dans notre région.

Cette grande perruche (environ 30 cm, couleur vert fluo, bec rouge avec presque toujours un collier noir) est un oiseau bruyant. Elle niche dans les cavités des grands arbres près des bords de rivières. Il y a trois ans, trois oiseaux ont tenté une première installation à Gif, mais ils ont été découragés par les harcèlements de pies. De nouvelles arrivées ont été constatées en 2009. Environ 25 individus apparaissent ponctuellement à Gif (parc de la mairie), dont 5 semblent y résider en permanence.

➔ **Mme Besson** - Tél. : 01 69 82 39 55
ClubNature@caes.cnrs-gif.fr



SCOLAIRE

Infos FCPE

► La *Fédération des conseils de parents d'élèves* (FCPE) et l'*Association française pour les enfants précoces* (AFEP) organisent une conférence sur le thème de la précocité " Qu'est ce qu'un enfant intellectuellement précoce ? Quelques pistes pour le détecter, le comprendre et l'aider ... ". Elle se tiendra **lundi 8 février**, à 20h30, à l'Espace du Val de Gif et sera animée par Daniel Le Roch, vice-président de l'AFEP et Françoise Leclair, psychologue.

➤ **Myriam Bui - Tél. : 06 83 76 25 05**
Marianne Beltran - Tél. : 01 60 12 43 83

Infos PEEP

► Grand prix du jeune dessinateur " La vie multi couleurs " : vous pouvez encore déposer vos dessins **jusqu'au 6 février** dans votre école ou auprès de Mme Ponce - Tél. : 01 60 12 93 86.



► L'association tient à remercier tous les enseignants et tous les enfants ayant participé au grand prix du jeune lecteur.

➤ **Écoles et collège J. Adam :**
Valérie Guillot - Tél. : 01 64 46 11 21
Collège des Goussons :
Mme Furlan-Vaisbroit : 01 60 12 51 82
Lycée : Natalie Grignon,
ngrignon@wanadoo.fr
Collectif handicap à l'école :
Véronique Poux - Tél. : 01 60 12 43 06

Infos APEIG

► La prochaine réunion de l'*association des parents d'élèves indépendante giffoise* (APEIG) se tiendra **lundi 1er février** de 20h30 à 22h30 à la Faverolle.

► Des réunions d'information auront lieu au Lycée de la Vallée de Chevreuse les **lundis 15 février et 12 avril** à 20h30.

➤ **APEIG - Tél. : 01 60 12 19 44**
apeig@orange.fr

NATURE

Agenda des jardiniers de l'Yvette

► **Samedi 13 février :** " réussir pelouses, gazon, prairies fleuries ", cours de jardinage de 10h à 12h, à l'espace Barbara, à Gometz-le-Châtel.

► **Samedi 20 février :** permanence sur le thème " les orchidées " de 10h à 12h, à l'espace Barbara, à Gometz-le-Châtel.

► **Samedi 20 février :** sortie " les serres d'Auteuil ", de 14h à 16h, à Paris.

► **Samedi 13 mars :** cours de taille sur rosiers et arbustes à floraison estivale de 10h à 12h, espace Barbara et de 14h à 16h30 dans un jardin.

Ces activités sont accessibles aux membres des *Jardiniers de l'Yvette* à jour de leur cotisation.

➤ **Les jardiniers de l'Yvette**
Mme Grenié - Tél. : 01 69 29 98 78

Les herbes sauvages

► **Mercredi 10 février :** permanence de 16h à 18h sur le thème " les plantes carnivores : de drôles de végétaux ", à la maison des associations à Orsay.

➤ **Les Herbes sauvages**
Tél. : 01 69 29 08 85

VIE DE QUARTIER

L'Abbaye bouge en couleur



Cette nouvelle association *l'Abbaye bouge en couleur* (ABC) a pour objectif d'animer le quartier de l'Abbaye en réunissant petits et grands autour de différents thèmes, en organisant des événements festifs familiaux, des échanges inter-culturels et des animations sportives.

➤ **L'Abbaye bouge en couleur**
Mme Lamou Samira
Tél. : 06 15 76 67 52

Vacances d'hiver : stages à la MJC

La MJC de Cyrano propose des stages **du mardi 23 au vendredi 26 février** à la MJC :

► **Stage arts plastiques :** sur le thème " Dessine-moi un livre ". Au fil de leur imagination, les enfants de 4 à 9 ans créeront une histoire puis l'illustreront afin de réaliser un petit livre. Ce stage est animé par Laura Nillni de 10h30 à 12h.

► **Stage batterie :** ouvert à ceux qui souhaitent découvrir la pratique de cet instrument ou approfondir leurs connaissances, ce stage de 4 jours est proposé par Emmanuel Minck. Cours d'une heure en binôme, à partir de 8 ans Tous niveaux.



➤ **Inscriptions : MJC de Cyrano**
Tél. : 01 69 07 65 02 - <http://www.mjc-cyrano.fr>



Le maire, le député et les élus municipaux.



Les commerçants.



Les bénévoles de l'ASP 91.



Les lauréats du concours photos.

Les vœux du maire

Près de 450 personnes ont assisté à la traditionnelle cérémonie des vœux de la municipalité, le 8 janvier dernier, à la Terrasse. À cette occasion, le maire Michel Bournat a distingué plusieurs personnalités de la vie locale. Ont reçus la médaille de la ville : Alain Lafontaine (président de l'OC Gif), la présidente, Joëlle de Sacy, et les bénévoles de l'association pour le développement des soins palliatifs en Essonne (ASP 91) ainsi que les commerçants Rolande Guzzo (le Couprières), Jeanette Pineau (boulangerie Pineau), Monique Fourchon (agence de voyages Gif Evasion), M. et Mme Bellouis (cycles Espaces Bellouis). Ils exercent leur activité commerciale depuis plus de 30 ans à Gif. Le maire a également remis à l'adjudant-chef Philippe Rodde, la médaille "jeunesse et sport" pour reconnaissance de son engagement dans diverses actions de prévention en direction des jeunes et notamment Prévagif.

Le Président Sarkozy à Gif

Le maire Michel Bournat a accueilli Nicolas Sarkozy le 11 janvier à Gif. Le président venait à Supélec pour y présenter ses vœux à l'éducation, l'enseignement supérieur et la recherche.

➔ Retrouvez le discours du Président sur le site de l'élysée : www.elysee.fr



Les 3 jours du jazz

Le public a répondu présent à la 1ère édition du Festival de jazz organisé du 15 au 17 janvier derniers à la Terrasse et à la MJC Cyrano ! Trois spectacles étaient à l'affiche : "Gadjo Dilo", musique populaire de l'Est virevoltante, "Le jazz fait son cirque", spectacle avec des clowns, "Marie et les Spoon quartet" (notre photo), mini concert de jazz vocal. Une programmation de qualité.

La visite de la pépinière d'entreprises



Jeudi 19 janvier, 28 élèves du collège des Goussons ont visité la pépinière d'entreprises de Gif, une structure accueillant de jeunes créateurs d'entreprises. Les adolescents ont pu rencontrer quelques créateurs venus expliquer leurs parcours. Un contact intéressant avec le monde du travail !

Les familles qui refusent la publication des informations concernant les naissances, mariages et décès dans le mensuel municipal doivent le signaler au service Affaires citoyennes.

Tél : 01 70 56 52 03

Courriel : accueil@mairie-gif.fr

Naissances

du 06.12.2009

au 04.01.2010

Lilou Beautier ● Louis Allard-Saint-Albin

● Samuel Branger ● Timothé Rolland ●

Guillaume Remila ● Noémie Williame

● Soren Corre ● Zoë Séveno ● Mila

Lecront--Babillotte ● Xavi Isla y Ortiz ●

Eva Quélène--Delgado ● Naya Guignard

● Paul Niney ● Thibault Vasseur ●

Candice Hau--Lecart ●

Mariages

du 06.12.2009

au 04.01.2010

Le 4 janvier

Philippe Salmon et Liliana Patru

Décès

du 06.12.2009

au 04.01.2010

Sylvie Susr *née Baracco* ● Guy Le

Maréchal ● Dominique Gérard *née*

Rouault ● Marcelle Limet *née Caldéroni*

● Roger David ● Jacqueline Gauchard

née Mousnier-Lompré ● Bergliot Neraal

née Michaelsen ● Andrée Saint Jean

née Créségut ● Renée Chapuis *née Noé*

● Lucienne Le Moal *née Langueueur* ●

Daniel Chatard ● Lucienne Poulain

née Thiot ●

Hommage à Roger David



Roger David, président du Club Chevry 2 de 1981 à 1984, vient de nous quitter à l'âge de 88 ans.

Installé à Gif dès 1974, il a créé un club de bridge avec quelques pionniers, puis le Club Chevry 2. Il a participé en collaboration avec la commune à la création de la Maison des Peupliers, où le Club Chevry 2 s'installera en 1982.

Ancien colonel de l'armée de l'air puis cadre dans la banque, Roger David était un homme d'une grande droiture de caractère. Très discret et réservé, il a mis ses dons d'organisation au service des adhérents du Club

Chevry 2. Merci à lui pour tout ce qu'il a fait : créer une vie associative à Chevry. La mairie adresse toutes ses condoléances à sa famille et à ses proches.

Petites annonces

➔ **Télécharger le formulaire sur www.mairie-gif.fr rubrique Gif au quotidien, petites annonces**

Tarif : 4 euros TTC

les 38 caractères, intervalles compris.

Règlement uniquement par chèque à l'ordre du Trésor public

▶ Professeur (doc.chimie-physique) grde exp pédagogique donne cours de maths, physique et chimie (possibilité déplacement).

Tél. : 01 60 12 00 20 ou 06 63 24 75 16.

▶ Formation - Perfectionnement internet et PC à domicile. Récemment retraité je viens à domicile vous aider à maîtriser l'informatique.

Tél. : 06 73 26 58 62 - 01 60 12 22 52.

▶ Enseignants expérimentés donnent cours particuliers maths, phys, français, anglais...

Ts niveaux -Toute l'année. Informatique : Word Excel-Internet. Expérience pédagogique garantie. Réduc impôts 50 %. Tél. : 01 64 46 71 51.

▶ Personne sérieuse recherche heures de ménage, repassage et accompagnement de personnes âgées. Chèque emploi service. Tél. : 06 35 16 67 37.

▶ J.F. cherche repassage à son domicile linge pris et rapporté. Tél. : 06 19 53 09 90.

▶ L'école de sophrologie caycédiennne d'Occitanie donne RV, formations certifiantes, en entreprises et hôpitaux. Coaching de performance. Réussir des objectifs. Gestion du stress. Dynamiser les capacités. Tél. : 06 80 72 30 67 / esco-sophrologie.com.

▶ Frappe de tout document : mémoire, rapport etc, en français, allemand, anglais, rapide et soignée. Tél. : 06 23 42 66 20.

▶ Vends emplacement parking sous-sol, Gif centre, avec fermeture possible en box. Prix : 10 000 €. Tél. : 06 81 18 48 64.



Du nouveau

Les petites annonces du Gif infos sont réservées en priorité aux particuliers. Le nombre de parutions consécutives est fixé à 3 mois maximum. Elles sont à remettre au service Communication de la mairie au plus tard le 1er du mois qui précède la parution.

➔ **Service Communication**
Tél. : 01 70 56 52 59
Télécharger le formulaire :
www.mairie-gif.fr
rubrique Gif au quotidien

▶ Loue place de parking en sous-sol sécurisé, Gif centre. 70 €/mois. Tél. : 06 16 47 93 84.

▶ Loue à Royan un F2 (4 pers.) près centre ville et plage. Période scolaire - hors période scolaire. Tél. : 01 69 07 54 82.

▶ À louer appart Chevry F5 duplex 100m². 4 ch, 2 sdb, séjour, cuis. américaine, cave, parking couvert. Loyer 1 570 €/mois CC. Dispo. le 01/03/2010. Tél. : 06 89 94 25 99.

▶ À vendre majestic bike et parc enfant en bois (neuf) 8 modules. Tél. : 01 69 07 53 99.

▶ Commune loue parkings à chevry : 80,21 €, hors charges. Contactez le service Juridique. Tél. : 01 70 56 52 00 - poste 7103.



Jacques Gautho-Lapeyre, les figurines en passion

Il collectionne les petits personnages historiques : rencontre avec un Giffois au parcours aussi original qu'étonnant.

Des figurines, il y en a par milliers dans la maison du Giffois Jacques Gautho-Lapeyre : installées dans des vitrines de verre, elles courent sur les murs, escaladent les escaliers, longent les couloirs, tapissent les pièces, chambres et bureau. Ici, les gendarmes en tenue officielle à travers les siècles, là, les acteurs de l'Indépendance américaine, Lafayette, Rochambeau, Jefferson, Washington... plus loin, les rois de France, des Mérovingiens aux Capétiens, des Valois aux Bourbons, maîtresses et courtisanes comprises. Du haut de leurs 54 millimètres, ces personnages aux traits fins sont autant de témoins de l'Histoire qui passionnent l'hôte des lieux, un octogénaire fringant au regard pétillant : " Collectionneur, militaire, sportif : il y a 3 hommes en moi, confie-t-il. En 1988, j'ai acquis les 400 moules du célèbre miniaturiste Vertunni. Avec ma femme, artisan d'art, nous avons repris le flambeau en continuant de fabriquer ces figurines historiques. Je suis aussi un soldat, un ancien lieutenant-colonel qui a rejoint le maquis auvergnat en 1944 dans les Forces françaises intérieures (FFI), ensuite incorporé dans l'armée dite " Rhin et Danube " du Général de Lattre, libérant la France de Mulhouse au Rhin, épisode de guerre, repris en Algérie de 1956 à 62. Enfin, j'ai été un sportif de haut niveau, champion de cross country de l'académie de Paris et de Champagne en 1942-43. " Une vie remplie de passions et d'aventures. Le 1er janvier 2009, historien et conférencier, Jacques Gautho-Lapeyre a été fait chevalier des Arts et des Lettres.

➔ www.vertunni.fr
<http://pagesperso-orange.fr/cyclo60> - <http://www.france-phaleristique.com>

Patrimoine

Le château de Belleville à travers les siècles

En 1634, le premier propriétaire connu du château de Belleville est Gilles de Trapu, procureur du Châtelet et bourgeois de Paris. Ce seigneur de Belleville est le vassal du Comte de Limours Gaston d'Orléans, frère de Louis XIII. Anne-Françoise Beasse de la Brosse hérite de la propriété en 1751. C'est avec son neveu Pierre Gallois qu'apparaît le mot château dans un contrat d'entretien du toit daté de 1774. On lui doit probablement le pavillon que nous connaissons, le bel escalier carré et les pièces de réception. À sa mort, le château de Belleville revient à sa fille, Denise Thérèse mariée à Jacques Julien Devin de Fontenay. Après la Révolution, le " citoyen " Devin, monsieur Devin de Belleville reste un riche propriétaire terrien. L'inventaire dressé à la suite de son décès permet de penser que les deux ailes du château furent construites au début de la Restauration. 20 chambres sont recensées en plus des salons, salles à manger, salle de billard et bibliothèque de plus de 1 200 volumes.

Le château de Belleville.



Police ou gendarmerie	17
Pompiers	18
Urgences (<i>fixe et mobile</i>)	112
Ambulances	01 69 07 81 35
Centre anti-poison	01 40 05 48 48
Hôpital d'Orsay	01 69 29 75 75
Urgences Mains et Doigts	08 26 30 60 30
Urgences dentaires	01 69 21 20 44
Gendarmerie Chevry	01 60 12 12 80
Gendarmerie de Gif	01 69 07 76 41
Police municipale	01 70 56 53 39

Appels en cas d'urgence

La journée : votre médecin traitant

La nuit, le week-end et les jours fériés (jour et nuit) : SOS Médecins, le Samu 91 ou la Maison médicale

Tél. : 15 ou 01 64 46 91 91 ou le 112*
(*fixe et mobile)

Kinési-bronchiolite 91

Les week-ends et jours fériés de 9h à 18h, les vendredis et veilles de jours fériés de 12h à 20h. **Tél. : 0 810 817 812**

Pharmacies de garde

Sous réserve de changement

Dimanches et jours fériés en journée

Dimanche 31 janvier ► Mme Arnould et M. Penon, CC Atac, Bures.

Dimanche 7 février ► M. Messent, 17, av. de Montjay Mondétour, Orsay.

Dimanche 14 février ► Mme Petit, CC la Treille, av. de Champagne, Les Ulis.

Dimanche 21 février ► Melle Gaonach, 2, place de la Mairie, Saclay.

Dimanche 28 février ► Mmes Thiriet et Mounolou, 1, pl. du Marché Neuf, Gif.

La nuit

Toutes les nuits : de 20h (sous réserve) à 9h le lendemain. Se déplacer au commissariat des Ulis, 124, av. des Champs Lasniers. **Tél. : 01 64 86 17 17**

Les défibrillateurs à Gif

► **Gif vallée** : Mairie, La Terrasse, gymnases du Centre et de Courcelle.

► **Gif Chevry** : Pharmacie Lafite, Carrefour Market, Gymnase des Goussons.

► **Plateau du Moulon** : Gymnase.

➔ Retrouvez toutes les informations pratiques sur le guide Vivre à Gif et sur www.mairie-gif.fr - rubrique Gif au quotidien

Ramassage des encombrants

Les encombrants doivent être sortis au plus tôt à 17h30 la veille du ramassage.

Mercredi 17 février ► Abbaye (Acerma, Moulins, Eglantines, rue J. Adam, Abbessse Eremburge), Damiette, Courcelle, Rougemonts, Mérantaise, Moulon, Févrie, Mairie, Coupières.

Jeudi 18 février ► Abbaye (route de Belleville, villa J. Adam, Passiflores, Bel Air), Coudraies, La Hacquinère, Belleville, Chevry.

Services publics

Mairie	01 69 18 69 18	Emploi-formation	
Mairie-annexe	01 60 12 70 10	Communauté d'agglomération	
Préfecture	01 69 91 91 91	du Plateau de Saclay	01 69 07 20 16
Sous-préfecture	01 69 31 96 96	service.emploi@scientipole.fr	
Lyonnaise des eaux	08 10 38 33 83		

Maison des Droits et des Médiations à l'Espace du Val de Gif

Place du Chapitre (Route de l'Abbaye) - Tél. : 01 70 56 52 25 - Courriel : prevention@mairie-gif.fr

Aide aux victimes

► Permanences juridiques de Médiavipp 91, mardis 2 et 16 février, de 16h à 19h, gratuites, confidentielles et sans rendez-vous. Tél. : 01 70 56 52 25 (pendant les permanences)

► Consultations psychologiques par Mediavipp 91, tous les lundis de 14h à 18h sur rendez-vous. Tél. : 01 60 78 84 20

Centre d'information et de documentation des femmes et des familles (CIDF)

Permanences mardis 2 et 16 février de 9h30 à 12h30 sans rendez-vous. Tél. : 01 70 56 52 25 (pendant les permanences)

Consultations d'avocat

Permanences mardis 9 et 23 février de 17h à 19h. Tél. : 01 70 56 52 25

Médiation locale

Uniquement sur rendez-vous. Tél. : 01 70 56 52 25

Médiation familiale par l'UDAF 91

Permanences mercredi 10 et jeudi 25 février de 14h à 17h. Sur rendez-vous. Tél. : 01 60 91 30 07

Écrivains publics

Permanence tous les samedis de 10h à 12h.

Permanences et consultations

Huissiers de justice

Permanences gratuites sur rendez-vous au 01 69 36 36 37, les jeudis de 9h30 à 11h30 à Évry, rue R. Cassin et une fois par mois à la Maison de Justice et du Droit de Villemoisson-sur-Orge, route de Corbeil (sauf pendant les vacances scolaires).

Consultations notariales

Consultations gratuites uniquement sur rendez-vous au 01 60 78 01 27, les 1er et 3ème mardis de chaque mois, de 9h à 12h, à la Chambre des notaires, 14, rue des Douze Apôtres à Évry-Village (sauf pendant les vacances scolaires).

À votre écoute

Aide à domicile (SAM AREPA)	01 60 12 70 18	Point accueil écoute jeunes	01 60 92 01 01
Alcool Action 91	06 08 14 62 85		paej-apaso@orange.fr
	06 22 27 15 79	Prévention UGO Prev (Gif)	01 69 07 38 86
Allo enfance maltraitée	119	Sida info service	0800 84 08 00
Drogue info service	08 00 23 13 13	Solidarité vieillesse	39 77
Maladies psychiques (UNAFAM)	01 64 46 96 21	SOS Amitié	01 42 96 26 26
Planning familial (hôpital d'Orsay)	01 69 29 75 85	SOS Femmes battues	39 19

Taxis

M. Marques	06 08 84 14 21	M. Lawrence	01 69 07 95 56
M. Bordier	06 75 18 19 25		06 07 39 70 95
M. Boudraou	06 11 04 92 34	AB Nathalie taxi	01 60 12 41 41
M. Hochart	06 14 99 28 65		06 08 51 45 59

Omar Perry

**Reggae
Dancehall**

À l'affiche en février...

**Samedi 6 février 2010 à 20h30
La Terrasse - Gif-sur-Yvette**