

# Gif infos

- ▶ **Élections**  
Cantonales : tous les résultats  
p.5
- ▶ **Événement**  
La ludothèque a 10 ans  
p.6
- ▶ **Développement durable**  
Une semaine pour l'environnement  
p.8

## Prévention : la ville agit



# 2 Rendez-vous d'avril

## Jusqu'au samedi 30

### Exposition de Nathalie Dugué

Quand le dessin papier répond aux arabesques du fil de fer...

**MJC Cyrano**  
Tél. : 01 69 07 55 02  
www.mjc-cyrano.fr

## Du vendredi 1er au jeudi 7



### “ Changeons nos comportements ”

La ville initie de nombreuses actions pour les scolaires.

**Écoles de Gif**  
Tél. : 01 70 56 52 59  
communication@mairie-gif.fr

## Samedi 2 et dimanche 3

### Exposition de la section beaux-arts du Club Chevy 2

**Château de Belleville**  
Tél. : 01 70 56 52 60  
culturel@mairie-gif.fr

## Dimanche 3

### Foulée giffoise

À vos marques...

**9h et 10h45**  
Gymnase de la Plaine  
Tél. : 01 70 56 53 60  
sports@mairie-gif.fr

## Dimanche 3

### Dimanches musicaux



Concert de Gospel par la chorale Tribute to the roots.

**17h - Église Saint-Remi**  
Tél. : 01 70 56 52 60  
culturel@mairie-gif.fr

## Mardi 5

### Conférence : “ L'alimentation et l'évolution des 5 sens ”

Un équilibre alimentaire pour un équilibre physique.

**14h-16h**  
Espace du Val de Gif  
Tél. : 01 70 56 52 20  
social@mairie-gif.fr

## Jeudi 7

### Festival “ Variations ”

Concert de musique vocale du XVII<sup>e</sup> siècle :  
“ Chaconnes et Passacalles italiennes ”

**18h - Château de Belleville**  
Entrée libre

## Jeudi 7

### Conseil municipal

**21h - Salle du conseil**

## Jeudi 7

### Soirée poésie par le club Traverses



Invitation à une “ lecture partage ”.

**MJC Cyrano**  
Tél. : 01 69 07 55 02  
www.mjc-cyrano.fr

## Vendredi 8

### Bœuf jazz

Jedï septete de Villebon, atelier d'Edouard Bineau, puis scène ouverte à tous les musiciens.

**21h - MJC Cyrano**  
Tél. : 01 69 07 55 02  
www.mjc-cyrano.fr

## Vendredi 22

### Don du sang

Ça peut sauver une vie.

**16h-20h - Espace du Val de Gif**

## Vendredi 29

### Café gourmand



Les nouveaux octogénaires giffois sont invités...

**14h - Espace du Val de Gif**  
Tél. : 01 70 56 52 20  
social@mairie-gif.fr

## Vendredi 29

### Marché des producteurs locaux



Viande, fromage et autres spécialités locales.

**16h-20h - Parking des commerces de l'Abbaye**  
Tél. : 01 70 56 52 19

## Samedi 30

### Les rendez-vous de la Ludo

Club jeux de rôle (à partir de 14 ans).

**14h-18h30 - Ludothèque**  
Tél. : 01 70 56 52 65  
ludothèque@mairie-gif.fr

## Samedi 30

### Marc Jolivet



Spectacle : 40 ans de scène !

**21h - La Terrasse**  
Tél. : 01 70 56 52 60  
culturel@mairie-gif.fr

La parution de ce Gif infos a été exceptionnellement retardée de quelques jours afin d'y publier les résultats des élections cantonales.



## “ Merci aux Giffois ”

- 4 **Actualités**
- 12 **Dossier**  
Politique  
de prévention  
et de sécurité
- 18 **Flash**  
Préparez dès  
maintenant vos  
vacances d'été
- 20 **Bilan mi-mandat**  
Mars 2008  
à mars 2011
- 34 **Expressions**
- 37 **Vie culturelle**
- 40 **Vie sportive**
- 42 **Vie associative**
- 44 **Retour sur...**
- 45 **Entre Giffois**
- 46 **Talent**  
Emilia Santucci,  
comédienne  
**Patrimoine**
- 47 **Infos pratiques**

Gif infos, mensuel municipal d'information  
de la ville de Gif-sur-Yvette  
9, square de la Mairie - 91190 Gif-sur-Yvette  
Tél. : 01 69 18 69 18 - www.mairie-gif.fr  
Courriel : communication@mairie-gif.fr

**Directeur de la publication** : Michel Barret | **Directeur de la rédaction** : Eric Sieberath | **Rédactrice en chef** : Béatrice Duhaion | **Journaliste** : Sabine Barbé | **Correspondante associations** : Véronique Bondis | **Graphistes** : Sylvie Kemenovic, Pascale Thébaud | **Couverture à ce numéro** : Prévagif © Didier Gérardin | **Ont collaboré à ce numéro** : Brigitte Bate, André Colson, Valérie Damiens, Marie-Christine Fauriaux-Régner, Dominique Lanvier | **Publicité** : Isabelle Amar, Tél. : 01 45 78 88 14 ou 06 89 49 30 67 | **Impression** : imprimerie LVRI | **Tirage** : 10 000 ex | **Dépôt légal** : 2011



**Michel Bournat**  
Maire

En France et à Gif, les élections cantonales se sont déroulées les 20 et 27 mars. Dans le même temps, le Japon connaissait une catastrophe exceptionnelle, la Lybie et la Côte d'Ivoire sont en guerre civile, la Grèce et le Portugal peinent à sortir de la crise économique et financière. Quel décalage de préoccupations !

Ces élections m'inspirent trois mots.

Un regret : la participation électorale a été médiocre (46,27 %). C'est un constat d'échec de la démocratie sur lequel, il y a moult explications. J'en retiens une : quand les critiques l'emportent sur les propositions (les incantations !), qui l'emportent à leur tour sur les réalisations, les Français n'y trouvent pas leur compte.

Un souhait : l'offre politique doit être claire. Les alliances ponctuelles, à caractère électoraliste, qui masquent des divergences fortes, ne grandissent pas le débat politique. Cette remarque va au plan local comme au plan national.

Une satisfaction : celle d'avoir recueilli la majorité des suffrages (54,85 %). Je tiens à remercier chaleureusement les Giffois qui m'ont accordé leur confiance. Je poursuivrai mon action pour faire progresser notre ville-canton et notre département.

*Courrier des Giffois*

## Passports, CNI, attention aux délais !

► **Je dois préparer un voyage à l'étranger cet été au mois de juillet et j'ai besoin d'un passeport pour ma fille qui a 6 ans. Quels sont les délais d'obtention et quand dois-je m'y prendre ?**

Une habitante de Courcelle

Effectivement les vacances d'été se préparent en avance, surtout dans le cas où vous avez besoin de faire une demande de pièce d'identité, carte nationale d'identité ou passeport, pour partir. Cela est d'autant plus vrai que les demandes affluent généralement quelques semaines avant les mois d'été. Compte tenu des délais annoncés par la Préfecture, nous vous conseillons de vous y prendre dès à présent. En effet, la Préfecture a informé récemment la commune que les délais d'établissement des cartes nationales d'identité et des passeports étaient compris entre 6 et 8 semaines. Il n'est par ailleurs plus possible

de faire inscrire son enfant sur son passeport comme auparavant. Tout mineur, quel que soit son âge, même un bébé, peut obtenir une carte nationale d'identité ou un passeport à condition qu'il soit de nationalité française. Les mineurs ne peuvent retirer leur passeport qu'accompagné d'une personne exerçant l'autorité parentale. Nous rappelons que la demande s'effectue à la mairie ou à la mairie-annexe mais que les dossiers sont instruits par les services de la Préfecture.



### Éco-réflexe

Si vous avez la place, installez une cuve d'une contenance de 200 à 500 litres pour récupérer l'eau de pluie, à l'extérieur. Elle pourra servir à l'entretien de la voiture, au lavage des vélos, à l'arrosage du jardin... Equipée d'un filtre pour débarrasser l'eau des insectes et des feuilles mortes, la cuve est directement reliée à la gouttière de la maison. Une bonne idée pour faire des économies d'eau ! ■



## Les élus à votre écoute

► **Michel Bournat**, maire et conseiller général, vous reçoit sur rendez-vous au 01 70 56 52 70.

► **Christine Mercier** (Vie scolaire) vous reçoit à la mairie le mardi et le mercredi, de 9h à 12h.

Les autres maire-adjoints reçoivent sur rendez-vous. Prendre contact avec le secrétariat du service concerné au 01 69 18 69 18.

► **Pierre-Yves Zigna** (Finances, informatique)

► **Michel Barret** (Prévention, sécurité, communication, directeur de la publication du Gif infos)

► **Françoise Sauvalle** (Relations institutionnelles, activités économiques et commerciales, personnel communal)

► **Jean-Pierre Bouriot** (Développement durable, travaux)

► **Martine Lapoumeyroulie** (Solidarités, logement)

► **Dimitri Tchoreloff** (Sports)

► **Brigitte Bale** (Urbanisme et affaires foncières)

► **Jean Bertsch** (Affaires citoyennes, universitaires et scientifiques)

► **Marie-Christine Fauriaux-Régnier** (Affaires culturelles, jumelage, archives)

► **Pierre Lasbordes**, député de la 5ème circonscription de l'Essonne, vous reçoit uniquement sur rendez-vous les lundis 4 avril et 2 mai de 17h à 18h30 à la mairie et le lundi 18 avril de 16h30 à 18h à la mairie-annexe. Tél. : 01 69 28 00 00.

➔ Site officiel : [www.lasbordes.fr](http://www.lasbordes.fr)

*Élections cantonales*

# Les résultats

*Dimanches 20 et 27 mars derniers, les électeurs ont désigné leurs représentants au Conseil général de l'Essonne. Pour le canton de Gif, zoom sur les résultats et les chiffres des deux tours.*

**Résultats du 1er tour**

Nombre d'électeurs inscrits : 16 452  
 Nombre de votants : 7 208  
 Suffrages exprimés : 7 131  
 Participation : 43,35 %

Gilles Laschon (Front de gauche).....	530.....	7,43 %
Michel Bournat (UMP-NC).....	3 249.....	45,56 %
Florent Braun (FN).....	519.....	7,28 %
Dimitri Tchoreloff (Modem-PRG).....	555.....	7,78 %
Fabienne Elbaz (EELV-PS).....	2 278.....	31,95 %

**Résultats du 2ème tour**

Nombre d'électeurs inscrits : 16 452  
 Nombre de votants : 7 610  
 Suffrages exprimés : 7 413  
 Participation : 46,27 %

Michel Bournat (UMP-NC).....	4 066.....	54,85 %
Fabienne Elbaz (EELV-PS).....	3 347.....	45,15 %

À l'issue du 2ème tour, Michel Bournat a été réélu conseiller général.

## Prendre rendez-vous avec un conseiller " Info Énergie "

La hausse du prix de l'énergie, le dérèglement climatique, la raréfaction des ressources naturelles, la sobriété énergétique constituent des enjeux économiques, sociaux et environnementaux. Dans le cadre de l'Agence territoriale de l'énergie du plateau de Saclay (ATEPS), un conseiller " Info Énergie " tient une permanence à l'Espace du Val de Gif. Il est à votre disposition gratuitement pour vous informer et vous accompagner dans vos démarches de maîtrise de l'énergie, mais également dans vos projets d'installation d'énergies renouvelables.

Ses permanences ont lieu le vendredi de 16h30 à 19h aux prochaines dates : 1er et 22 avril, 13 mai, 3 et 24 juin à l'Espace du Val de Gif.

➔ Prendre rendez-vous au  
 01 60 19 10 95 - [cie@ateps.fr](mailto:cie@ateps.fr)

### Conférence exceptionnelle L'exploration spatiale de Mars



Mardi 10 mai à 20h30, retrouvez à la Terrasse, **Michel Chevalet**, journaliste scientifique spécialiste de l'Espace, et **Jean-Pierre Bibring**, astrophysicien pour découvrir les aspects surprenants de cette planète et porter un autre regard sur Mars.

➔ Service Culturel - Tél. : 01 70 56 52 60  
[culturel@mairie-gif.fr](mailto:culturel@mairie-gif.fr)

# 17

Composez ce numéro de la Gendarmerie nationale si vous constatez des comportements suspects dans votre voisinage... même en cas de doute ! Vos informations peuvent aider à prévenir les actes de malveillance et les cambriolages. La Gendarmerie a besoin de vous.



## Équipement culturel

### La ludothèque a 10 ans !

*Animations nombreuses prévues dans le cadre de l'anniversaire de cet équipement culturel où le " plaisir de jouer ensemble " est la règle... du jeu !*



La Fête du jeu permet aux enfants de découvrir d'autres activités ludiques.

Case après case, quatre poules en bois essaient de se rattraper pour se déplumer. Bienvenue dans l'univers de " Pique Plume ", un jeu pour tous qui fait travailler la mémoire et la rapidité de façon ludique. Que le meilleur gallinacé gagne et... gare aux groupions ! Disponible à la ludothèque de Gif, " Pique Plume " fait partie des jeux les plus empruntés par les familles. Ambiance conviviale garantie ! Plein d'autres jeux vous attendent dans cet équipement culturel qui fête, en 2011, ses 10 années d'existence. Et 10 ans, ça se fête !

Ateliers de création de jeux, conférence, tournoi de Wii, spectacle de marionnettes... De nombreuses animations auront lieu pendant un mois, entre la mi-mai et la mi-juin avec, en point d'orgue, la Fête du jeu le 28 mai

prochain sur le thème des pirates.

Le " plaisir de jouer ensemble " est au cœur d'un concept plébiscité par les Giffois : l'année dernière, plus de 10 000 personnes ont poussé la porte de la " Ludo ", nichée au cœur du quartier de l'Abbaye, à l'Espace du Val de Gif. En 10 ans, le nombre d'adhérents a été multiplié par deux ; la surface d'accueil s'est agrandie, passant de 70 m<sup>2</sup> à 150 m<sup>2</sup> ; trois ludothécaires sont présents pour satisfaire les demandes des usagers, organiser des manifestations, créer des occasions de rencontres et de partages entre les habitants grâce... au jeu décliné sur tous les tons !

➔ Plus d'infos dans le prochain numéro et sur le site de la ville : [www.mairie-gif.fr](http://www.mairie-gif.fr)

### Les chiffres de la Ludo

- ▶ 610 adhérents
- ▶ 1 500 jeux référencés
- ▶ 1 130 jeux prêtés par an
- ▶ Un équipement de 150 m<sup>2</sup>
- ▶ 11 680 visites en 2010

#### Au top des jeux

- ▶ Pique Plume
- ▶ Le verger
- ▶ Dominion
- ▶ L'âge de pierre

## Marché des producteurs locaux : ça redémarre



Apiculteurs, éleveurs, arboriculteurs, artisans... Ils proposent leurs produits directement aux consommateurs. Ce marché des producteurs locaux se déroule le vendredi, de 16h à 20h, sur le parking des commerces de l'Abbaye aux dates suivantes : vendredis 29 avril, 27 mai, 24 juin, 26 août, 30 septembre, 21 octobre.

➔ Service Activités commerciales  
Tél. : 01 70 56 52 19

## Nouvelles installations

### Best&co

Cette société propose ses services de courtier (recherche et sélection des entreprises) pour accompagner les particuliers et les professionnels dans leurs travaux de rénovation, d'agrandissement, de mise en conformité comme les " accès handicapés ".

➔ 4, route de la Noue  
Tél. : 06 69 26 46 19 (47 33)  
[www.besteco.fr](http://www.besteco.fr)

### Ostéopathie et kinésithérapie

Didier Rouif a ouvert un cabinet d'ostéopathie et de kinésithérapie situé 29 rue Juliette Adam.

➔ Tél. : 01 64 46 40 05  
[osteopathie.rouif@neuf.fr](mailto:osteopathie.rouif@neuf.fr)



### Commerce local

## Pour Pâques, offrez du chocolat de Gif

*Offrir du chocolat est devenu traditionnel lors de certaines festivités comme celles de Pâques programmées le 24 avril prochain.*

*Les cloches vont donc bientôt passer...*

*Vous trouverez tout chez vos commerçants giffois !*

Ceufs, lapins, poules et autres chocolateries dissimulés dans les jardins et les maisons seront bientôt ramassés et dégustés pour le plus grand bonheur des gourmands, petits et grands !

Pour préparer cette fête, faites vos courses auprès des commerçants giffois ! Chocolat bio, fabrication artisanale ou industrielle, au lait pour les uns et noir pour les autres... Il y en a pour tous les goûts et toutes les bourses.

Les chocolateries et boulangeries-pâtisseries de Gif se mettent en quatre

pour vous proposer une grande variété de produits, placés cette année sous le signe du printemps, avec des vitrines fleuries dans lesquelles se promènent de petits animaux... en chocolat !

#### ➤ Chocolatier

**Gourmandises et beaux-objets**  
1, square de la Mairie  
Tél. : 01 69 28 01 65

#### Boulangeries-pâtisseries

**Boulangerie de l'Abbaye**  
Centre commercial de l'Abbaye  
Tél. : 01 60 92 52 50

**Boulangerie Jourdan**  
29 bis, rue Alphonse Pécard  
Tél. : 01 69 07 50 08

**Boulangerie Pineau**  
26, rue Amodru  
Tél. : 01 69 07 51 00

**Le pétrin de Chevry**  
1, place du Marché Neuf  
Tél. : 01 60 12 36 91

**Les Trésors des Gourmets**  
3, rue Fernand Léger  
Tél. : 01 64 46 08 88

## Souvenirs des déportés



Il tombe, cette année, le jour de Pâques et pendant les vacances scolaires. La cérémonie ne pourra donc pas revêtir le caractère solennel qu'elle mérite. Nous n'oublions pas cependant d'avoir une pensée reconnaissante envers toutes ces victimes de la barbarie nazie et plus particulièrement les trois héros giffois, dont les rues de la commune nous rappellent le sacrifice consenti pour notre liberté.



## Les idées du net !

### Les grands sites archéologiques en ligne



La grotte de Lascaux, la ville de Saint-Denis au Moyen-Âge, les épaves corsaires à Saint-Malo, les monuments de Ramsès II à Thèbes en Egypte... Retrouvez 18 grands sites archéologiques, de la préhistoire à l'époque moderne, sur un site du ministère de la culture et de la communication. Des outils de lecture, des glossaires, des cartes et des frises chronologiques permettent d'accéder à des ressources pédagogiques en lien avec les programmes officiels d'histoire.

➤ [www.grands-sites-archeologiques.culture.fr](http://www.grands-sites-archeologiques.culture.fr)

*Semaine du Développement durable - 1er au 7 avril 2011*

## Changeons nos comportements !

*La ville est mobilisée et agit pour sensibiliser le public scolaire. Gros plan sur cette action qui rend le développement durable concret pour les plus jeunes.*



Dans le cadre de la Semaine nationale du développement durable qui se déroulera du 1er au 7 avril prochains, sur le thème " changeons nos comportements ", la ville se mobilise et organise, à destination des enfants, différentes actions en faveur du développement durable.

Une campagne de sensibilisation sera menée dans le cadre scolaire auprès des 250 élèves scolarisés en CP. Agés de 6-7 ans, les enfants de cette tranche d'âge sont curieux de tout, ouverts au monde environnant, concernés par l'état de la planète, réceptifs aux messages éducatifs. Ils participeront à des ateliers ludiques et interactifs organisés par l'association " Les petits débrouillards ".

Trois thématiques ont été retenues : l'eau (ses pollutions, son goût, son traitement...), l'air (est-il un élément palpable ? Comment le voir ? Comment capter son énergie ?), le recyclage du papier (d'où vient-il ? Quels sont les enjeux environnementaux du recyclage ?). Le principe est simple : à partir d'une démarche expérimentale simple (hypothèse, expérience, observation), les apprentis scientifiques vont pouvoir tirer leurs propres conclusions, s'approprier des connaissances, découvrir la science... tout en s'amusant. Avec l'opération du Conseil général



" Essonne propre, Essonne verte ", un nettoyage de printemps permettra aux enfants de l'accueil de loisirs et aux CM2 des écoles concernés - 170 enfants en tout - de prendre conscience de la quantité de débris abandonnés dans la nature. En matière de développement durable, il n'y a pas de petites actions. Un geste plus un geste et c'est " ma " ville qui va mieux... Pensons global, agissons local.



## Améliorer le quotidien dans le quartier de l'Abbaye

Situé en parallèle à l'allée des Moulins dans le quartier de l'Abbaye, le sentier menant au groupe scolaire de l'Abbaye a été aménagé : recouvert d'un enrobé, il a été matérialisé par des bordures. Une plateforme a été aménagée autour de la table de ping-pong pour permettre aux joueurs de jouer dans de bonnes conditions. Par ailleurs, la liaison piétonne entre l'allée de l'Acerma et l'allée des Moulins a été refaite en raison de problèmes de stagnation d'eau. Coût : 80 000 €.



➔ Services Techniques - Tél. : 01 70 56 53 40 - [techniques@mairie-gif.fr](mailto:techniques@mairie-gif.fr)

## Une démarche de qualité au SIOM

Le Syndicat mixte d'ordures ménagères (SIOM) de la vallée de Chevreuse a été récompensé récemment par trois prix : le trophée " Éco-emballages " et les labels " QualiTri 3 et " Qualiplus ". Ces distinctions décernées chaque année par l'Agence de l'environnement et de la maîtrise de l'Énergie (ADEME) saluent les efforts du Syndicat menés en faveur de l'amélioration de la collecte et la valorisation des déchets et ceux des habitants en matière de tri sélectif.

➔ SIOM - Tél. : 01 64 53 30 00 - [www.siom.fr](http://www.siom.fr)

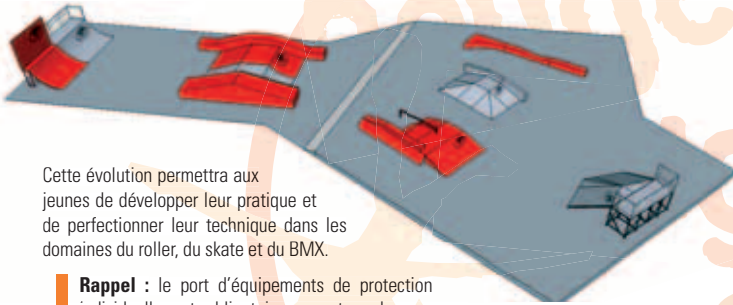


# Les rendez-vous jeunesse

## Le Skate Park de Gif évolue !

Fin avril, 6 nouveaux modules viendront compléter l'installation existante sur le Skate Park de Gif (Chevry) :

- ▶ Combo wall collé au Quarter existant
- ▶ Combo curb
- ▶ Table avec marches
- ▶ Curb diamant collé à la Funbox
- ▶ Curb 3/3 arrondi collé à la Funbox
- ▶ Funbox 2 faces



Cette évolution permettra aux jeunes de développer leur pratique et de perfectionner leur technique dans les domaines du roller, du skate et du BMX.

**Rappel :** le port d'équipements de protection individuelle est obligatoire pour tous les usagers (casque, protège poignets, coudières et genouillères).

L'absence de ces équipements de protection entraîne la responsabilité pleine et entière de l'utilisateur.



### ▶ Et en mai...

La journée du samedi 21 mai prochain sera l'occasion d'inaugurer cette réalisation autour d'un "Contest", de démonstrations et d'un concert à la Maison du Mail. Le programme détaillé sera présenté dans le Gif Infos de mai.

**Retrouvez plus d'informations sur l'évolution du Skate Park sur [www.mairie-gif.fr](http://www.mairie-gif.fr), rubriques Enfance et jeunesse / Spécial jeunes / Skate Park**

**Service Enfance et Jeunesse**  
Tél. : 01 70 56 52 80  
[jeunesse@mairie-gif.fr](mailto:jeunesse@mairie-gif.fr)  
[www.mairie-gif.fr](http://www.mairie-gif.fr)

## Vu à Gif

### ▶ Stages de graffiti et vidéos



Durant les vacances de février, 17 jeunes de 12 à 17 ans ont participé aux stages de graffiti et vidéo organisés par le service Enfance et Jeunesse, en partenariat avec l'association giffoise H2G. C'est sous l'œil averti d'Alexandre (intervenant graffiti) et d'Ambroise (intervenant vidéo) que les participants ont réalisé une fresque sur le mur du gymnase du Centre et créé un film d'animation.

### ▶ Séjour ski / surf

Du 12 au 19 février derniers, 48 jeunes de 10 à 17 ans se sont adonnés aux plaisirs de la glisse sur les pistes de Chamrousse. Bonne ambiance au cours de cette semaine de ski et de surf qui est passée trop vite... Vivement l'hiver prochain !



*Politique de prévention et de sécurité*

## Trois approches indissociables : sécurité, prévention, solidarité

*La politique locale de prévention et de sécurité embrasse les évolutions de la société. Articulée à Gif autour du Conseil local de sécurité et de prévention de la délinquance (CLSPD), elle mobilise les compétences de tous les acteurs locaux dans la poursuite d'objectifs communs : favoriser le " vivre ensemble " et le bien-être des habitants, prévenir la violence et les conflits.*



La sécurité des personnes et des biens est un droit fondamental inscrit dans la Déclaration des droits de l'Homme et du citoyen, au même titre que le droit à la santé, à l'éducation ou au logement. Chacun a droit à la tranquillité dans sa vie privée et quotidienne, à la sérénité dans ses actes de tous les jours. Comme partout en France, la commune de Gif n'échappe pas au phénomène délictuel, mais il est mesuré, contenu, se situant dans une proportion inférieure aux moyennes nationale et départementale. Dans ce contexte général, Gif reste une commune agréable où il fait bon vivre...

### **Une politique de prévention qui s'inscrit dans la durée**

C'est un constat positif à mettre à l'actif d'une politique

communale de prévention menée sur le terrain depuis près de 20 ans (voir les grandes dates de la politique prévention dans l'encadré p. 17). S'appuyant sur l'instance dynamique du Conseil local de sécurité et de prévention de la délinquance (CLSPD) qui réunit tous les acteurs institutionnels concernés par cette problématique, elle s'articule autour de trois approches indissociables : la sécurité, la prévention, la solidarité.

La municipalité agit en permanence grâce à divers leviers : l'aide aux victimes, la dissuasion et parfois la sanction (verbalisation, rappel à l'ordre). Tout est affaire d'anticipation et d'équilibre ! Dans le cadre de ses prérogatives et en fonction des cas, elle s'efforce d'adapter les actions de prévention et de graduer la répression, mais aussi de mettre en œuvre, lorsque cela est possible, la réparation (voir encadré ci-contre).



© Didier Grémadin

La ville met en place différentes actions à destination des plus jeunes.

## Des actions municipales multiples en fonction des besoins

Au cours des années, la ville a mis en place et développé différents plans d'actions complémentaires en direction de publics ciblés. Certains sont à destination des jeunes pour les aider à se construire (voir encadré pages suivantes) ; d'autres bâtis pour tous les habitants volontaires (dispositif des habitants-relais) ; d'autres sont conçus pour soutenir les personnes vulnérables face à un danger potentiel, comme la prévention des escroqueries ; d'autres encore nous concernent tous (prévention routière, voir encadré p. 17)

L'accès aux droits constitue un autre pan de la politique prévention de la ville. Les habitants peuvent bénéficier gratuitement et anonymement des services d'un médiateur (local, pénal, familial), d'un avocat, d'un écrivain

## Autoriser la réparation

Une convention passée, dans le cadre du CLSPD, avec les services de la Protection Judiciaire de la Jeunesse (PJJ) permet à la ville de recevoir, au sein des services municipaux, les jeunes soumis à une mesure de réparation pénale, un dispositif destiné aux mineurs qui date de 1993. De même, Gif accueille les personnes condamnées à des travaux d'intérêt général (TIG). Cet autre dispositif, créé en 1983, consiste pour une personne (majeure ou mineure), condamnée pénalement, à substituer à la peine classique, un travail non rémunéré au sein d'une association ou d'une collectivité publique. Tout au long de l'année, les services de la mairie accueillent des personnes soumises à cette mesure alternative à l'incarcération, qui est basée sur la valeur travail et le sens de l'intérêt général. Au-delà de la sanction, elles prennent conscience, dans une démarche réparatrice, de leurs actes et de leurs conséquences, en réalisant une activité au profit de la société. Depuis 10 ans, la commune de Gif s'implique en faveur de la réinsertion sociale, scolaire ou professionnelle. ■

public, d'un psychologue en cas d'accident ou d'agression... Autant d'experts qui sont regroupés en un lieu unique : la Maison des droits et des médiations. Chaque année, près de 450 Giffois la fréquentent (voir permanences p. 35).

## Les partenariats du CLSPD, la garantie d'un juste équilibre

Le CLSPD rassemble l'ensemble des professions confrontées aux manifestations de la délinquance et celles œuvrant dans le champ de la prévention, ce qui permet de trouver le juste milieu entre prévention et répression.

La Police municipale collabore étroitement avec la Gendarmerie Nationale (convention de coordination) pour recouper leurs informations et opérer une surveillance rationalisée du territoire : c'est une façon de mutualiser les moyens humains et matériels dans l'objectif d'assurer la tranquillité et la sécurité des Giffois. Autre exemple : la création en 2004 à Gif d'un Point accueil écoute jeunes (PAEJ), une structure où les 10-25 ans, grâce à l'association Apaso, peuvent trouver une oreille attentive et un soutien personnalisé en dehors du cadre familial et scolaire (voir coordonnées p.35).

Éducation nationale, Justice, associations, Gendarmerie, ville... chacun a sa place dans ce dispositif. Ces partenariats sont une des clefs de voûte d'un système qui mobilise, avec succès, des compétences multiples au service d'un intérêt général commun : le " vivre ensemble ".

## MCPSA : lutter contre les addictions

Les études récentes prouvent que les adolescents consommateurs de produits ont davantage de risques de souffrir de troubles importants (repli sur soi-même, troubles de la concentration pouvant mener à l'échec scolaire). Comment les informer, prévenir les familles, enrayer le processus de dépendance ? La ville et ses partenaires ont créé en 2003 une Mission communale de prévention et de soin des addictions (MCPSA). Elle a pour objectifs de promouvoir des campagnes d'information (prévention et accès aux soins), de soutenir des formations professionnelles et scolaires sur ces sujets, d'organiser une journée communale pour la prévention des addictions.

La ville fédère ainsi des actions préparées par deux groupes de travail et de réflexion composés de professionnels au sein de la MCPSA : le premier sur les soins et le second sur la prévention de la consommation de tabac, alcool, cannabis (TAC). C'est une politique sanitaire novatrice basée sur 4 maîtres mots : la prévention, la réduction des risques, le soin, la répression. ■

## Précision de l'élu



**Michel Barret**  
Maire-adjoint chargé de la prévention et de la sécurité

### Quand la sanction se conjugue avec la prévention...

La réparation pénale est une mesure qui conjugue, pour les mineurs, l'exécution d'une sanction, que justifient des faits délictueux, avec une réparation directe ou indirecte du dommage causé et une pédagogie des règles et des normes, voire de l'insertion sociale.

Elle comporte donc cette dimension éducative supplémentaire, propre à apporter au jeune fautif autre chose que la réponse judiciaire classique à son comportement déviant (amendes, TIG...) en lui permettant de mieux appréhender les conséquen-

ces de la transgression et de prendre conscience de ce qui est positif et de ce qui est condamnable.

Ce dispositif constitue une excellente prévention. C'est pourquoi nous l'accueillons largement au sein des services municipaux. Nous nous en sommes par ailleurs inspirés pour répondre aux actes d'incivilité en milieu scolaire et promouvoir dans le même esprit, en partenariat avec les chefs d'établissements du lycée et des deux collèges, une mesure originale et innovante. Basée sur le consentement des parents et des adolescents, elle consiste à effectuer, pour ces derniers, au cours de leur période d'exclusion, un parcours de citoyenneté ! ■



## Les jeunes au cœur de la politique de prévention de la ville

“ Il faut que jeunesse se passe ”... sous le regard vigilant et protecteur des adultes. L'adolescence est un cap délicat. Au cours de cette période charnière, tout change : le corps, les émotions, les sentiments, les pensées. Le jeune peut alors tenter des expériences nouvelles et parfois turbulentes, se lancer des défis, tester ses limites, chercher à se valoriser au regard de ses pairs. La recherche de l'ivresse et de sensations fortes peut ainsi engendrer des comportements à risque susceptibles d'entraîner des effets dangereux sur la santé, les études, le bien-être.

Les jeunes sont un public qui requiert donc une attention particulière. C'est pourquoi, la ville et ses partenaires agissent à tous les niveaux pour les accompagner, les protéger et les fortifier, les sensibiliser et les informer. Gros plan sur les principales actions de cette politique de prévention ciblée qui repose sur l'éducation et la prévention.

### ► Les clefs pour devenir citoyen

“ Je suis collégien, je suis citoyen, je suis responsable ”. L'entrée au collège (Juliette Adam et Goussons) est marquée par une cérémonie solennelle à laquelle participent les élèves de 6ème. C'est une intronisation symbolisant l'entrée dans le monde des grands. En présence d'un pompier, des enseignants, d'un gendarme, d'un policier municipal, d'un élu local, les élèves présentent des sketches, qu'ils ont travaillés avec leurs professeurs sur les thèmes de la tricherie, des tags, du racket, de la violence à l'école, du rôle des délégués de classe... chaque scénette offrant la possibilité de faire passer un message éducatif.



Cérémonie citoyenne au collège.

© Didier Géraldin



Atelier prévention pour de jeunes Giffois avec les pompiers de Gif.

À l'occasion de l'opération estivale PrévaGif, une cinquantaine d'adolescents accompagnés de représentants de l'autorité officielle (pompier, policier municipal, gendarme...) participent pendant une semaine à des ateliers de prévention, tout en découvrant le fonctionnement des institutions. Un temps fort et sportif au cours duquel les participants réfléchissent aux risques qu'ils peuvent rencontrer tout en modifiant leur regard sur les “ uniformes ”.

### ► La santé, un capital à préserver

Le tabac, l'alcool, les drogues, les pièges d'Internet, les relations filles-garçons, le sida... De nombreux sujets sont abordés avec les élèves tout au long de leur scolarité, du collège au lycée (dans le cadre des Comités d'éducation à la santé et à la citoyenneté - CESC). Il s'agit de leur fournir les éléments d'information et de réflexion sur le thème de la santé et des dépendances, afin que chacun puisse se prendre en main, se protéger, faire les bons choix.



Dans le cadre de la Mission communale de prévention des soins et des addictions (MCPSA), créée en 2003, la ville mène une politique de prévention des addictions originale et innovante (voir encadré p.14)



Sensibilisation aux dangers d'Internet par la gendarmerie.

## ► Au volant : sécurité et cordialité font la paire

Prendre conscience des risques, découvrir le Code de la route : les policiers municipaux mènent des campagnes de sensibilisation dans les écoles primaires de Gif, du CP au CM2. Depuis 2 ans, 1 200 élèves ont été informés sur le sujet avec notamment l'action du permis piéton. Au lycée, une

animation adaptée aux tranches d'âge des élèves est organisée chaque année, notamment sur les conséquences de la conduite sous l'emprise de l'alcool.

Nouveauté 2011 : Les 8 et 9 mai prochains, la ville lancera une nouvelle action intitulée " Critérium du Jeune Conducteur " pour les élèves de 5ème du collège des Goussons (en 2012, ce sera au tour des collégiens de Juliette Adam). Objectif : les sensibiliser à la conduite des deux roues (scooters, motos...) car le nombre d'adolescents accidentés est particulièrement élevé.

En effet, il y a 17 fois plus de risque d'accidents en scooter qu'en voiture. À deux-roues motorisé, l'accident peut malheureusement vite survenir. Une faute d'inattention, une chaussée glissante, la tentation de s'affranchir de certaines règles... et c'est la chute ! Ce " Critérium du Jeune Conducteur ", tout en mêlant théorie et pratique, fera le point sur la question, en rappelant les gestes simples à adopter pour renforcer la sécurité.

## ► Quand un jeune est en difficulté...

Il faut apporter des réponses particulières à cette forme de souffrance. Il s'agit alors d'une prévention spécialisée en direction des jeunes en voie de marginalisation.

Cette intervention, caractérisée par le travail de rue, relève des missions de l'aide sociale à l'enfance placée sous la responsabilité des départements. La ville soutient financièrement l'association UgoPrev qui intervient sur le territoire de Gif. ■

## Précision de l'élu



### Martine Lapoumeyroulie Maire-adjointe chargée de la prévention

#### Que faire si un élève est pris en train de consommer un produit illicite ?

En s'inspirant du parcours de citoyenneté, nous avons en projet avec les 2 collèges et le lycée de la ville, de déterminer une procédure qui permettrait de proposer, à un élève et sa famille, une mesure complémentaire à une exclusion temporaire, dans le cadre scolaire. Elle serait destinée à tout élève qui serait pris en train de consommer (ou dans un état laissant penser qu'il a consommé) un produit considéré comme illicite.

Nous travaillons ce projet, au sein de la MCPSA, avec nos

partenaires habituels, dont la prévention spécialisée. Il est bon de rappeler sa spécificité. Cette forme d'action éducative auprès des jeunes en difficulté (12-25 ans) fonctionne sur 3 principes fondamentaux : le respect de l'anonymat, la libre adhésion du jeune et l'absence de mandat (l'éducateur n'est pas désigné par une instance judiciaire, administrative ou sociale, ce qui lui laisse une plus grande liberté d'action). Trois éducateurs travaillent à Gif en réseau avec l'ensemble des acteurs de terrain. ■

## Prévention routière à Gif : nous sommes tous concernés



© Didier Géramin

La Police municipale mène régulièrement des actions de prévention auprès des jeunes.

En février 2011, 273 personnes ont perdu la vie sur les routes de France. Les accidents de la route ne sont pourtant pas une fatalité : une infraction au Code de la route est à l'origine de 9 accidents mortels sur 10. Conduire exige une attention permanente de chacun au volant et cela doit permettre d'améliorer la sécurité de tous et de sauver des vies. En ville, la prudence reste de mise car y circuler est devenu complexe avec l'apparition de nouvelles mobilités. La rue est à tout le monde mais la priorité appartient aux plus vulnérables : les piétons.

Sur ce créneau, la ville conduit son action à plusieurs niveaux :

- ▶ la sensibilisation des plus jeunes dans le cadre scolaire (voir pages précédentes " Au volant, sécurité et cordialité font la paire ").
- ▶ Le développement des déplacements doux : depuis quatre ans, la ville a multiplié ses efforts et ses moyens pour encourager cette nouvelle façon de se déplacer entre la maison et l'école : quatre écoles sont dotées de bus pédestre et de nombreux travaux ont été réalisés à cet effet (réfection des allées, trottoirs, renforcement des passages piétons et de l'éclairage public, signalétique spécifique...). Suite à cette action, la commune a été récompensée en février dernier par l'association " La Prévention routière " dans le cadre des Écharpes d'or, ce qui constitue la 2ème distinction depuis 2009.
- ▶ La présence de l'uniforme sur le terrain est souvent dissuasive. Les policiers municipaux effectuent régulièrement des contrôles de vitesse des automobilistes dans les rues de Gif, aidés depuis le début de l'année par un nouvel équipement, le cinémomètre mobile. Les mesures de l'appareil indiquent que, si quelques automobilistes transgressent largement les limitations de vitesse, la plupart (85 % selon les enregistrements du cinémomètre) les respectent. ■

## 20 ans de politique de prévention et de sécurité à Gif

### 1992

Création d'une association de prévention spécialisée

### 1995

Première opération Gendanim, opération phare en matière de prévention à destination de la jeunesse, devenue aujourd'hui PrévaGif

### 1996

Création du Conseil communal de prévention de la délinquance (CCPD)

### 1997

Création du service communal de la prévention

### 1999

Signature du Contrat local de sécurité (CLS), le premier signé en " zone gendarmerie "

Création de la Maison des droits et des médiations

### 2002

Transformation du CCPD en Conseil local de sécurité et de prévention de la délinquance (CLSPD)

### 2003

Création de la Mission communale de prévention des soins et des addictions (MCPSA)

### 2005

Ouverture du Point Accueil écoute jeunes (voir coordonnées p.35)



Séjour à Serre-Ponçon durant l'été 2010.

**Service Enfance et Jeunes**  
Tél. : 01 70 56 52 80 - jeunesse@...  
**Service des Sports**  
Tél. : 01 70 56 53 60 - sport@...  
Formulaires en ligne sur [www...](http://www...)

## Préparez dès maintenant vos vacances

*Il est temps d'organiser les activités des enfants pour la période estivale. Au programme : séjours, stages, accueils de loisirs, Pass'Sports... La ville propose de nombreuses idées de loisirs, de sports, de découvertes, d'aventures... Autant d'occasions de dépaysements ! Découvrez l'offre de l'été 2011 et faites vos choix ! Les inscriptions démarrent le 11 avril et seront closes le 21 mai (pour les séjours, stages et Pass'Sports).*

### En juillet...

#### 7-10 ans

► Stage Cirque et photo

➤ **Du lundi 4 au vendredi 8 juillet de 8h30 à 18h - Accueil de loisirs de la Feuillarde**

40 places disponibles - 120 € en plein tarif (application du quotient familial)  
Inscriptions service Enfance et Jeunesse

► Pass'Sports

➤ **Du lundi 4 au mercredi 13 juillet**

30 places disponible - 45 €  
Inscriptions service des Sports

► Séjour Découverte et activités de montagne

➤ **Du dimanche 17 au dimanche 24 juillet - Morteau (Haut-Doubs)**

Voyage en car - 19 places disponibles - 450 €

## Les Maisons des jeunes

Les 13-20 ans seront les bienvenus à la Maison du Mail et à la Maison de la vallée. Ces structures fonctionnent en accueil libre et proposent un planning d'animations disponible à la mairie, mairie-annexe, au sein des structures et sur le site de la vallée.

### ► La Maison du Mail

L'équipe sera présente pour accueillir les jeunes : du lundi 27 juin au vendredi 1er juillet, du lundi 11 au mercredi 13 juillet, du mardi 19 au vendredi 29 juillet.

### ► La Maison de la vallée

L'équipe sera présente pour accueillir les jeunes : du lundi 27 juin au mercredi 13 juillet, du mardi 26 au vendredi 29 juillet. ■

### ► Réouverture des 2 maisons le mardi 6 septembre

nesse  
mairie-gif.fr  
S  
mairie-gif.fr  
mairie-gif.fr

# ances d'été

en plein tarif (application du quotient familial)  
Inscriptions service Enfance et Jeunesse

### 8-16 ans

► Stages de football organisés par l'association Top Foot

### ► Du lundi 4 au vendredi 8 juillet Complexe sportif du Moulon

148 € - Renseignements : Pierre Durand  
Tél. : 06 89 04 07 20 - www.topfoot.fr

### 10-13 ans

► Séjour Multi activités nautiques

### ► Du dimanche 3 au vendredi 15 juillet Montalivet (Gironde)

Voyage en car - 20 places disponibles - 630 € en plein tarif (application du quotient familial)  
Inscriptions service Enfance et Jeunesse

► Séjour Découverte des activités de montagne

### ► Du dimanche 17 au dimanche 24 juillet - Morteau (Haut-Doubs)

Voyage en car - 24 places disponibles - 450 € en plein tarif (application du quotient familial)  
Inscriptions service Enfance et Jeunesse

### 12-16 ans

► Stage de BMX

### ► Du lundi 4 au vendredi 8 juillet Gif et ses environs

12 places disponibles - 50 €  
Inscriptions service Enfance et Jeunesse

### 14-17 ans

► Stage de Graff

### ► Du lundi 27 juin au samedi 2 juillet de 14 à 17h - Lieu à déterminer

10 places disponibles - 50 € en plein tarif (application du quotient familial)  
Inscriptions service Enfance et Jeunesse

► Séjour Multi activités nautiques

### ► Du dimanche 3 au vendredi 15 juillet Montalivet (Gironde)

Voyage en car - 20 places disponibles - 630 € en plein tarif (application du quotient familial)  
Inscriptions service Enfance et Jeunesse

► Séjour Parachutisme

(âge minimum : 15 ans révolu)

### ► Du lundi 11 au vendredi 15 juillet Le Blanc (Indre)

Voyage en mini-bus - 12 places disponibles - 580 € en plein tarif (application du quotient familial)  
Inscriptions service Enfance et Jeunesse

► Séjour Au cœur du pays Basque

### ► Du dimanche 17 au samedi 23 juillet Anglet-Biarritz

Voyage en avion - 15 places disponibles - 550 € en plein tarif (application du quotient familial)  
Inscriptions service Enfance et Jeunesse

## En août...

### 7-10 ans

► Stage Sports de raquette et arts plastiques

### ► Du lundi 29 août au vendredi 2 septembre de 8h30 à 18h Accueil de loisirs de La Feuillarde

40 places disponibles - 120 € en plein tarif (application du quotient familial)  
Inscriptions service Enfance et Jeunesse

### 8-16 ans

► Stages de football organisés par l'association Top Foot

### ► Du lundi 29 août au vendredi 2 septembre Parc des sports Michel Pelchat

148 € - Renseignements : Pierre Durand  
Tél. : 06 89 04 07 20 - www.topfoot.fr

### 10-13 ans

► PrévaGif Classique

Semaine sportive à visée préventive

### ► Du lundi 22 au vendredi 26 août 30 places disponibles - 80 € en plein tarif (application du quotient familial)

Inscriptions service Enfance et Jeunesse

### 14-17 ans

► PrévaGif Raid

Semaine sportive à visée préventive

### ► Du lundi 29 août au samedi 3 septembre 25 places disponibles - 160 € en plein tarif (application du quotient familial)

Inscriptions service Enfance et Jeunesse

## Accueil de loisirs

### ► Inscriptions du lundi 25 avril au samedi 18 juin prochain

### 2<sup>de</sup>-10 ans

► La Maison du Petit Pont accueillera les enfants pendant tout l'été, du lundi 4 juillet au vendredi 2 septembre.

**Attention ! Les enfants de 2 ans ½ seront accueillis uniquement au mois d'août.**

Deux mini séjours pour les 4-6 ans (maternelle) inscrits à la Maison du Petit Pont se dérouleront les mardi 19 et mercredi 20 juillet et mardi 24 et mercredi 25 août.

### 10-14 ans

► Le Club Ados - Maison de la Vallée accueillera les jeunes sur les périodes suivantes :

### ► du mercredi 29 juin au mercredi 13 juillet

### ► du lundi 25 au vendredi 29 juillet

### ► du lundi 29 août au vendredi 2 septembre

En période de fermeture, il est possible d'inscrire les jeunes de 10-11 ans à la Maison du Petit Pont. ■

*Mars 2008 - Mars 2011*

## À mi-mandat

*L'équipe municipale avait pris l'engagement de vous adresser chaque année, un bilan des projets réalisés. Nous sommes aujourd'hui à mi-mandat et Gif Infos vous propose un dossier plus complet afin de mettre en perspective l'action de la municipalité.*

*Chacun est bien conscient que la mise en œuvre d'un programme municipal s'inscrit dans la durée du mandat. Les projets sont planifiés à l'aune de plusieurs exigences politiques, financières et techniques.*

*Beaucoup a été réalisé en trois ans. Les élus municipaux poursuivront leur tâche avec passion en étant à votre écoute, au service de notre commune.  
Bonne lecture*

Les élus de la majorité municipale









## Préserver la qualité de notre environnement

*Les enjeux climatiques, environnementaux sont aujourd'hui une évidence et une préoccupation. La ville de Gif par son cadre de vie naturel exceptionnel, a été très tôt concernée par la notion de développement durable. Au travers d'investissements, de sensibilisations, de réalisations concrètes, la ville met tout en œuvre pour sauvegarder ce cadre, l'améliorer et inciter chacun à le préserver.*

### Les déplacements

- ▶ Réfection des berges de la mare Chartrie, du chemin Joly.
- ▶ Lancement d'un site Internet dédié au covoiturage.
- ▶ Mise en place et aménagement d'un véritable maillage de liaisons douces.
- ▶ La rénovation du bassin de Gif-Bures avec la rénovation de 1,4 km de cheminements.

### La sensibilisation des plus jeunes

- ▶ Renforcement des actions de sensibilisation à destination des écoles dans le cadre de la semaine du développement durable : nettoyage de printemps, intervention dans les écoles...
- ▶ Fourniture de bacs dans les écoles pour le tri sélectif du papier et des piles.
- ▶ Semaine européenne du tri des déchets " mieux consommer pour mieux jeter " : Gif a été labellisée par l'ADEME pour son action relative au tri des déchets dans les groupes scolaires.

### Les éco-gestes

- ▶ Lancement d'une étude de thermographie aérienne permettant de déterminer les déperditions énergétiques des habitations privées et des bâtiments municipaux.



Le salon de la thermographie, organisé le 16 octobre 2010, a permis aux Giffois de prendre une multitude de renseignements auprès des partenaires présents (SoliCités, EDF...).

- ▶ Installation d'une chaudière solaire à l'école de Belleville.
- ▶ Installation de bacs pour le tri des piles dans tous les lieux accueillant du public (mairie, mairie-annexe, Espace du Val de Gif...).
- ▶ Dématérialisation des actes administratifs (actes et décisions officiels) désormais envoyés par courrier électronique à la préfecture de l'Essonne.
- ▶ Introduction de critères de développement durable dans tous les marchés publics.
- ▶ Impression des documents de communication sur papier spécial issu du Programme européen des forêts certifiées (PEFC).
- ▶ Choix d'un imprimeur labellisé " Imprim'vert " dans le cadre de la réalisation d'une nouvelle maquette du Gif Infos.
- ▶ Participation au bilan carbone intercommunal.

ment



## Sensibilisation du jeune public



Le jeune public est tout particulièrement attentif aux questions environnementales. La municipalité a mis en place depuis trois ans de nombreuses actions à destination de plusieurs tranches d'âges et renforcé des actions déjà existantes. Cette année, par exemple, tous les enfants scolarisés en classes de CP vont participer, durant une semaine, à des ateliers pratiques sur l'eau, le recyclage du papier ou encore l'air. Tous les enfants de CM2 participent activement chaque année au nettoyage de printemps... ■



## Les liaisons douces

Depuis trois ans, la ville met en valeur, aménage son réseau de sentiers piétonniers. En tout, Gif compte près de 50 km de chemins, dits liaisons douces, pour la plupart sécurisés et bien répartis sur l'ensemble de la ville. En effet, il est désormais possible de relier les différents quartiers de la ville à pied ou en vélo, en quelques minutes. Pour exemple, aller à pied de la gare RER par le bassin de Gif-Bures à l'allée de l'Étang prend environ 7 minutes. La réfection de ces voiries s'est accompagnée de la création d'un plan des liaisons douces et de l'installation d'une signalétique adaptée et visible. Une journée de découverte de ces liaisons douces a été créée grâce à une manifestation exceptionnelle en septembre 2010 qui a été labellisée " 2010 année de la biodiversité ". ■





## Bien vivre ensemble



Le cinémomètre permet aux automobilistes de mieux appréhender leur vitesse.

### La sensibilisation prévention à destination de tous les publics

- ▶ Prévention des addictions (drogue, alcool, tabac...) au collège (concours de dessin sur les dangers de l'alcool par des élèves de 4ème des Goussons...).
- ▶ Lutte contre le Sida (un café, un préservatif, séance de cinéma suivi d'un débat...).
- ▶ Mise en place d'un cinémomètre mobile permettant aux usagers de la route d'apprécier leur vitesse dans la zone où ils circulent.
- ▶ Renforcement des actions de sécurité routière au sein des écoles élémentaires mais aussi des collèges et du lycée.

### Création de quatre lignes de bus pédestre sécurisées



Ils sont près de 50 enfants, chaque matin, à aller à l'école à pieds en empruntant les sentiers piétonniers aménagés par la ville (jalonnement de l'école, réfection des marquages, réfection des trottoirs, renforcement de l'éclairage, pose de signalétique, installation de barrières...). Pour les encadrer, une trentaine de parents, bénévoles, se relaient chaque matin et assurent la réussite de cette entreprise. Quatre groupes scolaires sont concernés les Neuveries, les Sablons, le Centre et la Feuillarde. ■

*On ne peut évoquer la sécurité sans parler de la prévention. Ce sont deux volets d'une même problématique : celle du " vivre ensemble ". Si la sécurité est l'affaire de tous, habitants et acteurs institutionnels, elle s'accompagne d'une volonté forte en matière de prévention locale qui se décline à tous les niveaux et est à destination de tous les publics.*

### Mais aussi...

- ▶ Installation de caméras de vidéo-protection à proximité de certains bâtiments municipaux.
- ▶ Installation de défibrillateurs en collaboration avec le Lions Club (voir ci-contre).

### Installation de 8 défibrillateurs



Chaque année en France, 50 000 personnes meurent d'un arrêt cardiaque. Lorsqu'un cas survient, nous avons 4 minutes pour agir : chaque minute qui passe réduit de 10 % les chances de survie. La ville s'attaque à ce problème de santé publique majeur en installant huit défibrillateurs en ville. Acquis en partenariat avec le Lions Club de Gif et installés dans des lieux stratégiques, ils permettent de sauver des vies.

**Vallée** : mairie, La Terrasse, gymnases du Centre et de Courcelle.

**Chevry** : pharmacie Lafite, gymnase des Goussons, magasin Carrefour Market.

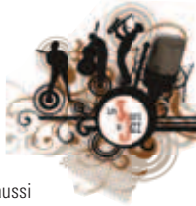
**Moulon** : gymnase. ■

## La culture pour tous

*La culture touche différents domaines. Par le biais du divertissement et de la pédagogie, elle crée du lien social, permet un enrichissement créatif, ouvre des fenêtres sur le monde et permet la rencontre. En trois ans, la pratique culturelle à Gif s'est diversifiée, intensifiée et enrichie.*

### 3 jours pour le jazz !

Une des nouveautés de la saison culturelle 2009 est la création d'un véritable festival du jazz. Durant 3 jours, le public peut (re)découvrir des artistes de renom ou des artistes moins connus mais tout aussi talentueux. C'est un jazz simple, festif et accessible afin de permettre au plus grand nombre de se familiariser avec ce style musical et ses diverses influences. ■



### Une offre culturelle élargie

- ▶ Mois de l'Espace, exposition à destination des scolaires, conférence exceptionnelle de l'astronaute Jean-François Clervoy...
- ▶ Édition de l'ouvrage " Commune de Gif, un héritage à partager ".
- ▶ Création d'un festival du jazz " Les 3 jours du jazz ".
- ▶ Renforcement des interventions culturelles en milieu scolaire.
- ▶ Nouvelle saison culturelle enrichie (théâtre, spectacle enfant, festival de jazz).
- ▶ Mise en place d'une billetterie en ligne.



Le Centre national d'études scientifiques est intervenu au sein des écoles.

### Mais aussi...

- ▶ Rénovation de la MJC Cyrano.
- ▶ Rénovation de la bibliothèque pour tous de Courcelle.

## Billetterie en ligne : un succès !



Depuis septembre 2010, il est désormais possible d'acheter ses billets pour la saison culturelle, tranquillement installé chez soi, via le site Internet de la ville de Gif. Il suffit, tout simplement, muni de sa carte bancaire de se connecter sur [www.mairie-gif.fr](http://www.mairie-gif.fr). Ce tout nouveau service a rencontré un vif succès dès sa mise en place : en deux jours, 90 % des billets mis en vente (conférences et spectacles) ont ainsi été achetés via le site de la ville. ■





## Favoriser la pratique sportive

*Le sport est un formidable outil de lien et de cohésion sociale et la pratique sportive fait partie de la vie des Giffois. Ils sont en effet nombreux à emprunter chaque jour l'une des nombreuses infrastructures de la ville.*



Le City stade, installé dans le quartier de l'Abbaye, est un nouveau lieu de pratiques sportives et de rencontres.

### Création d'un City stade



Le City stade a été inauguré en octobre 2009 et installé dans le quartier de l'Abbaye. Que ce soit en famille ou entre amis, pendant les vacances, le week-end ou après l'école, les jeunes Giffois peuvent désormais pratiquer de multiples activités sportives grâce à ce nouvel équipement : du football au basket en passant par le volley ou encore les jeux de loisirs pour les plus petits, le choix est vaste. ■

### De nouvelles infrastructures et animations

- ▶ Création d'un City stade.
- ▶ Rénovation des quatre courts de tennis.
- ▶ Création d'une nouvelle manifestation sportive, le Raid des trois rivières.

### Terrain des Grands Prés

Inauguré en novembre 2010, le terrain des Grands Prés a fait l'objet d'un important chantier au cours de l'été 2010. Un nouveau revêtement synthétique a remplacé le stabilisé devenu trop usé. Ce revêtement souple nécessite moins d'entretien et permet une pratique sportive de tout type (football, rugby...) et par tous les temps. ■



# Renforcer le lien social

*Être solidaire c'est aider les populations les plus fragiles, les accompagner, permettre à chacun de trouver sa place. En favorisant le maintien à domicile lorsque cela est possible, en créant et développant de nombreuses animations pour rompre l'isolement...*



Le premier café gourmand pour les plus de 80 ans a séduit de nombreux Giffois.

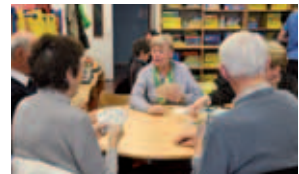
## À destination des seniors

- ▶ Renforcement du réseau de bénévoles.
- ▶ Mise en place d'actions nouvelles dans le cadre de la politique seniors : café gourmand pour les octogénaires, chèques taxi, semaine bleue...
- ▶ Ouverture d'un nouveau pôle seniors regroupant différents services de portage de repas et de maintien à domicile : ADMR SAM AREPA.

## Mais aussi...

- ▶ Révision des quotients familiaux au profit des familles à revenus modestes.
- ▶ Conférence de la Gendarmerie nationale sur la prévention des risques.
- ▶ Création de la mission handicap.
- ▶ Mise en place d'une commission accessibilité afin d'étudier l'accessibilité de tous les lieux et espaces publics.
- ▶ Rénovation de la Table du parc.

## De nouvelles actions pour les seniors



La commune met tout en œuvre pour améliorer le quotidien des seniors. Elle a initié en 2010 une grande enquête auprès des personnes âgées de plus de 75 ans. Les réponses récoltées ont permis dans un premier temps d'établir un véritable état des lieux et dans un second temps, la mise en place d'actions concrètes à destination de ce public. Ainsi ont été créés, différents moments de rencontres afin de renforcer le lien social et d'éviter l'isolement, tels que le café gourmand destiné aux Giffois de plus de 80 ans, des déjeuners d'hiver et de printemps, des rencontres intergénérationnelles, la création de la Semaine bleue... Le réseau de bénévoles a également été renforcé. ■

## Révision des quotients familiaux



En 2011, la subvention communale versée au Centre communal d'action sociale (CCAS) bénéficie d'une augmentation de 17 % pour soutenir les familles les plus modestes. Ainsi, par le biais des quotients familiaux, une tarification avantageuse est créée pour les personnes âgées commandant leur repas à domicile et les familles dont les enfants font un stage de culture urbaine et participent au Centre d'initiation sportive (CIS). ■

# Valoriser notre ville

*Gif est une ville verte où se mêlent harmonieusement l'habitat et la nature. Préserver ces espaces est un des objectifs défendus par la municipalité.*



La rénovation des abords de la mairie contribue à embellir le centre-ville.

## Le centre-ville embellit



Véritable point central, les abords de la mairie et le parc ont fait l'objet en 2010 d'importants travaux de rénovation. Un parvis a été aménagé devant le château de l'Hermitage et les services municipaux. En complément, tout le cheminement piétonnier autour du parc a été réaménagé afin de permettre une circulation plus aisée et ce, quel que soit le temps. En effet, les sentiers ont été revêtus d'un stabilisé compact empêchant les affaissements. ■

### Embellir, rénover, améliorer

- ▶ Réfection des abords de la mairie (voir ci-dessus).
- ▶ Création d'une aire de jeux à la Nattée.

- ▶ Rénovation du Presbytère.
- ▶ Création d'une gare routière à l'Esplanade du lycée.
- ▶ Poursuite des réaménagements du quartier de Belleville.



## Nouvelle aire de jeux à la Nattée

Des bancs, des jeux en bois, un toboggan, une cabane... tout une multitude de jeux pour les petits installés sur un sol souple, sur le terrain de la Nattée, en face de l'école de la Feuillarde.

Cette aire de jeux, lieu de rencontres pour les enfants mais aussi pour leurs parents contribue à animer le quartier. ■

## Un urbanisme maîtrisé

*Des projets urbanistiques ont été initiés et entrent en phase opérationnelle. Ils répondent à tous les critères en matière écologique, s'intègrent dans les quartiers et prennent en compte la mixité sociale et la mixité des activités.*

### ► Val Fleury



Perspective de la place depuis le côté du château.

Projet de cœur de ville, le site du Val Fleury répond à des critères précis : construire un programme immobilier de qualité, réaliser des espaces publics (voirie, place, parc ouvert au public...), intégrer des commerces afin de compléter l'offre commerciale déjà existante et dynamiser le centre-ville (supérette, restaurant-brasserie, 4 commerces...). Côté logement, 53 habitations sont proposées, en habitat collectif, en accession à la propriété, avec des places de parking en extérieur et en sous-sol. Tous les logements présentent les caractéristiques d'une architecture bioclimatique (bâtiment compact pour éviter les déperditions de chaleur, orientation des pièces à vivre au sud, création de jardins suspendus et de puits de lumière...)

### ► Goussons



Façades côté rue des Goussons.

La crèche des Goussons transférée au Près Mouchards a été détruite pour laisser place à un programme immobilier

de logements de 34 appartements disponibles à l'accession à la propriété. 12 seront disponibles grâce au Pass foncier, un dispositif de financement permettant aux ménages à revenu modeste d'acquérir leur résidence principale. La construction répond également aux critères Bâtiment basse consommation (BBC) labellisés " Habitat et environnement ". Des services seront installés au rez-de-chaussée : un cabinet médical et le foyer Arc-en-ciel.

### ► Jaumeron



Vue des logements collectifs (sud).

Réalisation de logements labellisés Bâtiment basse consommation (BBC) mêlant l'habitat collectif et individuel. Une part de ces logements est affectée au logement social et une autre part à l'accession à la propriété.

### ► Près Mouchards

9 pavillons aux Près Mouchards ont été livrés, dédiés au locatif social en complément de 13 appartements sociaux en collectif.

### ► Juliette Adam

Réalisation de 5 logements sociaux en cœur de ville. ■



# Animer la ville

*La qualité de vie dans la ville se mesure aussi à l'aune de la vitalité de ses associations, de ses commerces, de ses manifestations. À Gif, près de 240 associations et 150 commerces font vivre les quartiers. La commune encourage et accompagne le mouvement.*

## Vie associative

- ▶ Rénovation du château de Belleville. Les salles sont mises à disposition des associations par la ville.
- ▶ Subvention aux associations. Chaque année, c'est plus d'un million d'euros qui est reversé aux associations et autres organismes afin de soutenir leurs actions.
- ▶ Soutien aux associations lors de la création d'une nouvelle manifestation : Gif American Day (logistique, prêt de matériel, subvention exceptionnelle...).

## Un soutien accru en faveur du commerce

- ▶ Marché de l'art.
- ▶ Journée giffoise du commerce de proximité.
- ▶ Marché des producteurs locaux.
- ▶ Acquisition de locaux commerciaux afin de favoriser de nouvelles installations.



Le marché d'art fait partie des nouvelles manifestations mises en place par la ville afin d'offrir toujours plus d'offres commerciales.

## Des animations commerciales renouvelées et développées



Le commerce de proximité représente le cœur économique et social de la cité. Avec le soutien de la municipalité, les associations de commerçants de la ville développent depuis deux ans des actions dynamiques et attractives dans un état d'esprit positif : un consommateur qui aura passé un bon moment en compagnie d'un commerçant peut devenir un client régulier, attiré par un service de proximité, des articles de qualité, des conseils avisés. Le Marché des producteurs locaux, la Journée du commerce de proximité et les foires gourmandes sont autant d'occasions giffoises de rapprocher le consommateur du commerçant ! ■

## Acquisition de locaux commerciaux



Sous certaines conditions, la ville peut exercer son droit de préemption sur des baux commerciaux. Elle veille ainsi à la diversité et à la richesse commerciale en centre-ville assurant ainsi son attractivité. Ce fut le cas notamment, pour les commerces Mag presse et Gif Souris verte. ■



## Agir pour les petits et les jeunes

*La jeune génération représente l'avenir. À la crèche, à l'école primaire, au collège, dans les maisons de jeunes...*

*De la petite enfance à l'adolescence, la ville agit pour que chaque enfant trouve sa place et s'épanouisse. À tous les âges.*



La crèche des Prés Mouchards a ouvert ses portes en 2008 permettant d'augmenter l'offre d'accueil des jeunes Giffois.

### Du nouveau dans les assiettes



Depuis septembre 2010, 1 600 repas quotidiens sont servis dans les restaurants scolaires giffois avec quelques nouveautés. Désormais, 20 % des produits servis sont issus de l'agriculture biologique : fruits, légumes et pain. Sont également proposés des viandes, jambon et volaille certifiés label rouge et du bœuf d'origine française. Les produits contenant des organismes génétiquement modifiés sont retirés de la carte. Et enfin, les préparations traditionnelles en cuisine sont privilégiées. ■

### Pour les petits

- ▶ Ouverture d'une crèche aux Prés Mouchards.
- ▶ Création d'un accueil de loisirs à la Feuillarde : 100 places de plus.
- ▶ Création d'une aire de jeux aux Prés Mouchards.

### Pour les plus grands

- ▶ Renforcement de la politique jeunesse et nouvelles actions : nuit du cinéma, atelier " graph ".
- ▶ Mise en place de cérémonies citoyennes pour les jeunes et remise de la première carte d'électeur.
- ▶ Plan informatique scolaire achevé.

### Pour tous

- ▶ Introduction du bio dans les cantines.

## Achèvement du plan informatique



Sur trois ans, les 8 groupes scolaires de la ville ont tous été équipés au niveau informatique. En tout, 128 ordinateurs

portables dotés de nombreux logiciels, ont été déployés. Chaque élève a reçu une clé USB à son entrée en école élémentaire. ■

## Gif, osons l'avenir

François Romain, Annick Frulio, Gérard Metzinger, Céline Serrano, Pierre-Yves Thro, Françoise Masnou

### Gif, la route est à nous

La majorité municipale a décidé de récupérer l'entretien de toute sa voirie. Jusqu'à alors, une partie était dévolue à la communauté d'agglomération dès lors que le caractère communautaire d'une voie était attesté. Outre que cette décision va avoir des conséquences financières non négligeables sur le budget communal, elle révèle une nouvelle fois l'obsession de la majorité de vouloir s'extraire de tout projet mutualisé. Ne nous y trompons pas, des rivalités et des considérations très électoralistes sont à l'œuvre dans ce choix et non l'intérêt des Giffoises et des Giffois.

Cette décision fait émerger quelques contradictions qu'il convient de souligner tant l'argumentaire déployé pour la justifier est sans fondement. La CAPS (Communauté d'Agglomération du Plateau de Saclay) ne se préoccuperait pas suffisamment de notre bonne ville de Gif. En effet, la quantité de dossiers à traiter serait trop importante, leur lourdeur et celle des instances commu-

nautaires engendrerait une inertie qui empêcherait la réalisation de travaux prioritaires selon le point de vue du maire. Ce dernier n'a pourtant de cesse de réclamer la constitution d'une intercommunalité encore plus importante que celle dans laquelle Gif est intégrée. Comment peut-on imaginer que dans un ensemble de 20 communes, l'entretien des voiries Giffoises deviendrait par miracle une priorité de l'exécutif intercommunal. Quand Gif s'occupe des ses affaires, qu'en est-il réellement ? Prenons un exemple, la rue Vatonne ne faisait pas partie du contingent de voies à entretenir transféré à la CAPS. Or cette rue, très importante voie de circulation, très fréquentée car étant une liaison entre Bures et Gif est dans un triste état et depuis fort longtemps. La commune s'est-elle plus préoccupée de sa réfection ? Pas que nous sachions. Donc communale ou intercommunale, la responsabilité de la voirie ne change rien pour les Giffois.

En revanche, à l'occasion de cet événement, nous constatons qu'une

nouvelle fois, notre cité se singularise en se repliant sur elle-même et en se désolidarisant de ses voisins. Rappelons que la culture, autre compétence d'importance n'a pas non plus été transférée à la CAPS et que ce choix limite les moyens de la ville pour mener une politique ambitieuse dans ce domaine. La question posée sans cesse par Gif concernant ses relations avec la communauté est : comment la CAPS peut-elle nous aider ? Et naturellement en premier lieu au plan financier. Mais curieusement la question ne se retourne jamais, comment Gif pourrait-elle mieux s'inscrire dans les perspectives communautaires et apporter sa pierre à la construction et au développement de cet ensemble intercommunal. Au moment où s'élaborent les grands projets d'aménagement du plateau de Saclay, il paraît essentiel que les diverses communes concernées aient une position cohérente relative à leurs compétences respectives et puissent s'engager solidairement dans un processus de transformation de notre environnement.

## Ecologif

Michèle Gaspalou

	A	B	C	D	E	F	G	H	I	J
I										
II										
III										
IV										
V										
VI										
VII										
VIII										
IX										
X										

### Mots croisés

#### Horizontalement

- I. Défend la biodiversité.
- II. Haricot rouge, voire blanc. Signal d'arrêt.
- III. Interjection. 1ère personne. Chemin de vie.
- IV. Va bon train pour voter les lois.
- V. Cité engloutie. Contestera.
- VI. Fauteuil d'élu/e. Or en labo.
- VII. Fleur grand soleil.
- VIII. Préposition. Exploses.
- IX. Striera.
- X. Brasse du vent, mais fournit de l'énergie.

#### Verticalement

- A. Milieu naturel.
- B. Force structurante.
- C. Vieille langue. Obtenu. Chlore.
- D. Saint normand. Sur.
- E. Infos dans l'étrange lucarne. Teinture.
- F. Vert anglais. Essor.
- G. Aimée de Zeus. Hitler d'opérette. Normal.
- H. Capitale bolivienne. Retranchée.
- I. Aux tracés souvent contestés. Grogner.
- J. Fin féminine. Élément naturel. Recyclable à la caisse du supermarché.

## Pour Gif naturellement

Groupe des élus  
de la majorité municipale

### Élections cantonales : des regrets et des satisfactions

Les élections cantonales qui se sont tenues les dimanches 20 et 27 mars dans la moitié des cantons de France ont vu le renouvellement de 2 026 conseillers généraux. Cette élection au suffrage universel était la dernière du genre puisque les Français ont élu leurs conseillers généraux pour un mandat de seulement 3 ans, au lieu de 6 ans habituellement, mandat au terme duquel ils seront remplacés par des conseillers territoriaux qui siègeront au département et à la région. Cette réforme territoriale aura pour conséquence de diminuer de moitié le nombre d'élus dans ces assemblées. Cela va dans le bon sens en simplifiant quelque peu " le mille-feuille " administratif propre à notre pays et en donnant une meilleure visibilité du rôle du futur conseiller territorial pour les citoyens. Pour autant, ces élections nous auront laissé à la fois des satisfactions et des regrets.

### Des regrets

Il faut regretter tout d'abord que ce rendez-vous de la vie démocratique ait mobilisé si peu d'électeurs, que si peu de citoyens se soient rendus aux urnes. Le taux d'abstention a atteint des sommets, et Gif, qui compte un taux de participation habituellement supérieur à la moyenne nationale, aura voté cette fois-ci à seulement 43,8 % au premier tour de scrutin et 46,26 % au second tour. À l'heure où dans de nombreux

pays du monde le droit de vote n'est qu'une mascarade, au moment où dans de nombreux pays du Maghreb, du Proche ou du Moyen-orient, il aura fallu que des centaines de personnes payent de leur vie l'aspiration des peuples à un avenir démocratique et pendant que d'autres sont encore dans l'incertitude, il est bien regrettable que notre démocratie s'engourdisse ainsi.

### Des satisfactions

Toutefois, malgré une forte abstention, et une candidature tout aussi dissidente qu'incohérente politiquement, celle d'un parti se disant indépendant mais allié avec un autre parti qui appela à voter, au même titre que l'extrême gauche, pour l'alliance verte-gauche au second tour, les Giffois ont fait le choix d'accorder leur confiance à Michel Bournat, conseiller général sortant et maire de notre ville. En cela, c'est la reconnaissance de son action au service des Essonnais et des Giffois. Ce nouveau mandat représente une force supplémentaire pour conduire les projets communaux dans un grand nombre de domaines sur lesquels intervient le conseil général : action sociale (handicap, RSA, aide aux seniors, aux personnes fragiles), transports, voirie départementale, environnement, équipements culturels et sportifs, monde associatif... C'est ainsi, en portant, avec nous, les projets de la ville et en étant leur

relais direct auprès du département, que Michel Bournat aura pu contribuer à la concrétisation de nombreux équipements qui bénéficient aujourd'hui à tous : terrains de tennis couverts, rénovation du château de Belleville, du gymnase des Goussons, du club house de Golf, des liaisons douces à Courcelle ; réalisation de la nouvelle crèche, ou encore l'allocation de 2,5 millions d'euros aux associations giffoises sur la durée du mandat.

Mais c'est aussi pour les Giffois la possibilité que leur voix soit portée à l'Assemblée départementale par leur maire directement puisque Gif est une ville-canton. Ainsi, sur des sujets dépassant les frontières communales mais qui intéressent chacun, parce que les décisions du département ont des répercussions sur notre quotidien, les intérêts de Gif seront bien défendus.

Pour ces satisfactions là, nous souhaitons remercier toutes celles et ceux qui nous ont apporté leur soutien.

Suite au texte de la majorité paru en page 23 du Gif infos de janvier, Michèle Gaspalou (EcologiF) nous demande de rappeler les votes en conseil municipal sur l'adhésion de Gif au Parc naturel régional de la haute vallée de Chevreuse :

- ▶ Gif osons l'avenir, abstention
- ▶ EcologiF, pour



© Grand Rancien

Tête d'affiche à Gif

## Marc Jolivet, 40 ans de scène !

“ Il y a 40 ans les gens votaient plus, aujourd'hui le parti le plus puissant est celui des abstentionnistes qui remporte 30 % des voix : nous sommes donc à la merci d'une dictature abstentionniste ! ” Dans son one man show, Marc Jolivet commente l'actualité à chaud, mais pas seulement. Au fil de ses nouveaux sketches écrits avec son complice Guy Laporte, il évoque son parcours, fait allusion à Récho et Frigo, le numéro de clowns qu'il avait monté avec son frère dans les années 70, à sa rencontre et son amitié avec Daniel Balavoine et reprend des scènes cultes... Bref, il conjugue sa vie à tous les temps : le passé, du “ Fils d'Hitler ” au “ Digicode ” ; le présent, d' “ Internet ” à “ Sarko, roi de France ” ; le futur du “ Conseiller conjugal ” au “ Papy Slam ”.

Son univers est drôle, foisonnant, caustique, tendre, musical et délirant ! Engagé pour un monde en vert, en faveur d'une planète bleue, il fait rire son public... de toutes les couleurs.

➤ **Samedi 30 avril à 21h - La Terrasse**  
Service Culturel - Tél. : 01 70 56 52 60 - [culturel@mairie-gif.fr](mailto:culturel@mairie-gif.fr)



### Fête de la musique 2011 Appel aux groupes

“ Faites de la musique ” le 21 juin prochain pour saluer l'arrivée de l'été ! La ville encourage tous les genres musicaux amateurs : rock, jazz, classique, musique du monde... À cette occasion, la ville propose aux groupes de se produire sur une scène ouverte. Si vous êtes intéressés, prenez contact rapidement avec le service Culturel.

➤ **Service Culturel - Tél. : 01 70 56 52 60 - [culturel@mairie-gif.fr](mailto:culturel@mairie-gif.fr)**

Festival

## Variations

Variation musicale, chorégraphique, théâtre... Du 1er au 9 avril prochain, le Conservatoire à Rayonnement Départemental de la vallée de Chevreuse organise une semaine “ Variations ! ”, ponctuée de spectacles, concerts, conférences, classes de maître, cours publics, auditions d'élèves... Cette manifestation permettra aux professeurs et aux élèves de faire découvrir la richesse du potentiel artistique de ces variations à partir de thèmes comme la musique de Schubert, l'improvisation, le thème des animaux dans l'histoire théâtrale et musicale...



Deux rendez-vous de ce festival, donné à Orsay, Gif, Bures, Gometz-le-Château et aux Ulis, seront programmés à Gif :

► “ Follias et basses obstinées ” :

musique de chambre par le département de musique ancienne

**Vendredi 1er avril à 20h30**  
Château de Belleville

► “ Chaconnes et Passacailles italiennes ” : musique vocale du XVII<sup>e</sup> siècle

**Jedi 7 avril à 18h**  
Château de Belleville

➤ **Entrée libre - Programme complet sur [www.scientipole.fr](http://www.scientipole.fr) et renseignements au 01 69 28 72 07**



Ça bouge à la bibliothèque

## Carte blanche à Ophélie Texier



Ophélie Texier est l'auteur et l'illustratrice des "Petites Familles" sur des familles différentes, peu représentées dans les albums jeunesse (homoparentales, immigrées, recomposées...). Elle a publié également une série, "Maman et bébé", mettant en scène une mère et son petit sur des sujets de la vie quotidienne et créé la collection "Coucou petit..." sur les animaux. On lui doit aussi le personnage de Crocolou, petit né d'une mère crocodile et d'un père loup... Ses illustrations originales seront exposées à l'Espace du Val de Gif, du lundi 9 au vendredi 13 mai. L'auteur viendra à la rencontre du public le mardi 7 juin de 16h à 18h à la bibliothèque.



➔ Exposition des illustrations du 9 au 13 mai - Espace du Val de Gif  
Rencontre-dédicace le 7 juin de 16h à 18h - Bibliothèque municipale  
Tél. : 01 70 56 52 66 - bibliotheque@mairie-gif.fr

**CENTRAL CINEMA**

Chaque mercredi, retrouvez le programme du Central cinéma

➔ Square de la Mairie  
Tél. : 08 92 68 04 78 (0,34 € la mn)  
[www.mairie-gif.fr](http://www.mairie-gif.fr) rubrique Sports, culture, loisirs  
Informations et réservations : [www.viimages.com](http://www.viimages.com)



Événement à ne pas manquer

## Le Fête des artistes 2011

Le week-end des 21 et 22 mai prochains, Gif sera animée par la traditionnelle Fête des artistes giffois. Sur le thème de "Scène de vie", le public pourra découvrir les expositions collectives, visiter les ateliers, participer à de nombreuses animations et démonstrations, et même voter pour son œuvre préférée... Notez ces dates sur vos agendas !

➔ Service Culturel - Tél. : 01 70 56 52 60 - [culturel@mairie-gif.fr](mailto:culturel@mairie-gif.fr)

Lecture

## Plumes giffaises

Ils sont Giffois, ils se livrent en écrivant des poèmes, des romans, en communiquant leur flamme, leur passion... Prenons le temps de les découvrir.

### ► Joffrey Barret

"Le Boulevard des abîmes" par Joffrey Barret (Éditions Amalthee) ou les promenades poétiques et profondes d'un jeune homme en quête d'absolu.

➔ Recueil en vente au magasin de presse de Chevry  
11 place du Marché Neuf  
Tél. : 01 60 12 24 44  
et sur le site de l'éditeur : [www.editions-amalthee.com](http://www.editions-amalthee.com)

### ► Françoise Azoulay

"Le Bonheur continue" (Éditions Elzevir), troisième volet d'une saga romantique signée Françoise Azoulay dans laquelle, on retrouve le personnage espiègle d'Alice, montée travailler à Paris.

➔ [www.editions-elzevir.fr](http://www.editions-elzevir.fr)

### ► Jean-Pierre Lahalle

"La voix de l'airain" (Éditions techniques des industries de la fonderie) par Jean-Pierre Lahalle qui a publié un livre sur les timbres et les cloches.

➔ [www.etif.fr](http://www.etif.fr)



# Conférences UniverCité ouverte

➤ Pour tout renseignement,  
service Culturel : 01 70 56 52 60  
[www.mairie-gif.fr](http://www.mairie-gif.fr)

## Musique

### ► Petite histoire de l'opéra

Le bel canto italien du XIX<sup>e</sup> siècle :  
autour d'Il Trovatore de Verdi

**Vendredi 1er avril à 14h15**  
Espace du Val de Gif

Le drame musical, autour de  
la Tétralogie de Wagner

**Vendredi 8 avril à 14h15**  
Espace du Val de Gif

L'opéra moderne,  
autour de Wozzeck de Berg

**Jeudi 28 avril à 14h15**  
Espace du Val de Gif

## Art

### ► Danse et créations croisées au tournant des XIX<sup>e</sup> et XX<sup>e</sup> siècles

Mécanique et optique :  
le Ballet Mécanique et Fernand Léger,  
l'Exposition universelle de 1937

**Lundi 4 avril à 14h15**  
Château de Belleville

## Littérature

### ► Aspects de la littérature américaine, des puritains aux contemporains

Quelques contemporains

**Mardi 5 avril à 14h15**  
Château de Belleville

## Philosophie

**ÇA DÉMARRE  
EN AVRIL !**

### ► Nietzsche, mythe et vérité : une pensée de la civilisation occidentale

Philosophe et écrivain allemand, Friedrich  
Nietzsche est considéré comme un des  
grands théoriciens et critiques de la mo-  
dernité. Il publie ses principaux ouvrages  
de 1880 à 1888. Gravement malade, il dé-  
cède en 1900.

Ce cycle retrace le parcours du philoso-  
phe et fait la lumière sur le mythe et les  
vérités autour de sa pensée.

Présentation de Nietzsche, contexte  
historique, politique et idéologique

**Mardi 26 avril à 14h15**  
Château de Belleville

## Animations

### Les rendez-vous de la Ludo

► Club Magic (à partir de 10 ans)  
**Samedi 2 avril de 14h à 18h30**

► Club jeux de rôle (à partir de 14 ans)  
**Samedi 30 avril de 14h à 18h30**

➤ **Ludothèque municipale**  
Tél. : 01 70 56 52 65  
[ludotheque@mairie-gif.fr](mailto:ludotheque@mairie-gif.fr)

## Dimanches musicaux

### Concert de Gospel



Par la chorale "Tribute to the roots".

➤ **Dimanche 3 avril à 17h**  
Église Saint-Remi  
Service Culturel : 01 70 56 52 60  
[culturel@mairie-gif.fr](mailto:culturel@mairie-gif.fr)

## Concerts

### Metal

Svart crown, Supertanker, Kause 4 kon-  
flikt, Synthetic waterfall.

➤ **Samedi 2 avril à 20h30**  
MJC Cyrano - Tél. : 01 69 07 55 02  
[www.mjc-cyrano.fr](http://www.mjc-cyrano.fr)

### Bœuf jazz

1ère partie : Jedj septete de Villebon, at-  
elier d'Edouard Bineau, puis scène ouverte  
à tous les musiciens passionnés de jazz.

➤ **Vendredi 8 avril à 21h**  
MJC Cyrano - Tél. : 01 69 07 55 02  
[www.mjc-cyrano.fr](http://www.mjc-cyrano.fr)

# Vie culturelle 39

## Expositions

### Section Beaux-Arts du Club Chevy 2

Venez découvrir une grande variété de  
pratiques et de talents en dessin, pein-  
ture, aquarelle, pastel, acrylique, huile,  
gouache, fusain, collages...

➤ **Samedi 2 avril de 14h à 19h et**  
**dimanche 3 avril de 10h à 12h et**  
**de 14h à 18h - Château de Belleville**  
<http://cc2beauxarts.free.fr>  
Tél. : 01 60 12 58 16

### Nathalie Dugué

Le dessin imprimé par la machine à coudre  
sur le papier répond aux arabesques du fil  
de fer enrichies par les ombres portées  
sur le mur. Dessins griffés à l'encre, vieux  
arbres tordus ou vrilles du métal les tech-  
niques se mélangent pour se compléter.

➤ **Du vendredi 1er au samedi 30 avril**  
MJC Cyrano - Tél. : 01 69 07 55 02  
[www.mjc-cyrano.fr](http://www.mjc-cyrano.fr)

### Anne-Marie Legrésy

En vue de sa prochaine exposition du  
21 juin au 2 juillet à l'Espace du Val de Gif,  
Anne-Marie Legrésy souhaite rassembler  
des céramiques plus anciennes réalisées  
au cours de ses 25 années de création  
à Gif. Merci de la contacter pour les lui  
confier, le temps de l'exposition.

➤ **Anne-Marie Legrésy : 01 69 07 55 25**  
[a.ml.poterie@orange.fr](mailto:a.ml.poterie@orange.fr)

## Soirée poésie

### Club Traverses

Invitation à une lecture partage mettant  
l'accent sur l'écriture contemporaine sans  
oublier l'héritage de ceux qui nous ont  
précédés. À la découverte de Marceline  
Desbordes-Valmore et Francis Jammes.

➤ **Jeudi 7 avril à 21h**  
MJC Cyrano - Tél. : 01 69 07 55 02

## Spécial enfants

# Pass'sports Pâques 2011



Découvrez le nouveau programme du prochain Pass'Sports proposé par la ville pendant les congés scolaires. Chaque jour, les jeunes Giffois, de 7 à 11 ans, peuvent pratiquer de multiples activités sportives sur un thème différent.

### Programme \*

**Du 11 au 15 avril : 45 €**

- ▶ **Lundi 11 de 14h à 16h** : ultimate, gymnase de Courcelle.
- ▶ **Mardi 12 de 13h30 à 16h30** : karting. Rendez-vous place du marché Neuf.
- ▶ **Mercredi 13 de 14h à 16h** : VTT, gymnase des Goussons.
- ▶ **Jeudi 14 de 14h à 16h** : badminton et tennis de table, gymnase de Courcelle.

▶ **Vendredi 15 de 14h à 16h** : golf au Golf de Chevry.

**Du 18 au 22 avril : 30 €**

- ▶ **Lundi 18 de 13h à 16h30** : VTT et descente en rappel. Rendez-vous au gymnase de la Plaine.
- ▶ **Mardi 19 de 14h à 16h** : tennis sur les terrains couverts de Courcelle.
- ▶ **Mercredi 20 de 14h à 16h** : thèque, gymnase de la Feuillarde.
- ▶ **Jeudi 21 de 14h à 16h** : basket-ball, gymnase des Neuveries.
- ▶ **Vendredi 22 de 14h à 16h** : hip-hop, gymnase des Goussons.

➔ **Service Sports - Tél. : 01 70 56 53 60 sports@mairie-gif.fr**

\* Sous réserve de changement



## Tennis

Le *Tennis club de Gif* organise pendant les vacances scolaires, **du 11 au 15 avril** et **du 18 au 22 avril**, des stages de tennis pour les jeunes de 5 à 18 ans. Ils se dérouleront le matin sur les courts dans le parc de la mairie. Des possibilités de cours sont également proposées aux adultes en journée ou en soirée (stages ou cours individuels).

➔ **Renseignements et inscriptions - Tél. : 01 64 46 36 35 ou 06 72 15 66 29**

## Tournoi international de football

La 7<sup>ème</sup> édition du "Tournoi international Élite U12", organisé par la section Football de l'OC Gif, se tiendra **samedi 30 avril et dimanche 1er mai** dans le parc Michel Pelchat. Au fil des années, cette manifestation est devenue un rendez-vous incontournable pour les principaux clubs français.

L'objectif est de porter ce tournoi au plus haut niveau en accueillant l'élite des clubs européens (en 2010, l'Inter de Milan s'inclinait face à l'Olympique de Marseille par 1 but à 0). Venez nombreux participer à cette grande fête du football, vous serez surpris du niveau de jeu pratiqué par les enfants.

➔ **Tél. : 06 61 11 49 19 www.gifcup.eu**

## Tournoi Badagif



Le club de l'OC Gif badminton organise son 2<sup>ème</sup> tournoi officiel de la saison, **samedi 9 et dimanche 10 avril**, au gymnase des Goussons. 300 matchs seront disputés par près de 200 joueurs des différentes catégories jeunes : benjamins, minimes, cadets mais aussi des adultes non classés. Venez nombreux assister à ces rencontres, dès samedi 8h.

➔ **Tél. : 06 74 35 30 73 www.badagif.com**

## ACCUEIL

### Nouveaux Giffois

L'Accueil des villes françaises - Bures-Gif-Orsay (AVF-BGO) propose des occasions de rencontres aux nouveaux arrivants :

► **Judis 7 et 28 avril de 10h à 11h30 :** permanences d'accueil à l'Orangerie.

► **Vendredi 29 avril de 10h à 12h :** rencontre conviviale. Renseignements par téléphone ou courriel auprès de l'AVF-BGO.

➔ **AVF - BGO : accueil@avf-bgo.com**  
Tél. : 01 69 07 30 73 (répondeur)

## SENIORS

### Le Club giffois de l'amitié

► **Lundi 11 avril :** chansonnette à la Maison du parc.

► **Lundi 18 avril :** danse à la Maison du parc.

► **Mercredi 20 avril :** visites du musée et des jardins Albert Kahn. Prix : 18 €.

► **Judi 5 mai :** repas porte-bonheur à Gif. Prix : 15 €.

► **Mercredi 25 mai :** journée en pays de Caux (vallée de Seine). Prix : 70 €.

► **Mercredis 4 mai et 1er juin :** généalogie. Des personnes expérimentées seront présentes, de 9h30 à 11h30 à la Maison du parc, pour répondre aux difficultés rencontrées dans les recherches.

#### Voyages :

► **Du 28 mai au 1er juin :** Budapest, prix : 965 €.

► **Du 5 au 11 septembre :** La Plaine (Vendée), prix : 600 €.



Baie d'Ha-Long (Viêtnam).

► **Du 26 septembre au 10 octobre :** Viêtnam, prix : 2 400 €.

**Permanence : tous les jeudis de 10h à 12h** à la Maison du parc.

➔ **Consultez les voyages et les sorties** sur <http://clubgiffois.free.fr/>  
**Michèle Blanchet**  
Tél. : 06 50 30 25 57 ou 01 69 85 37 80

## DANSE CLASSIQUE

### Tous médaillés !



L'école de danse classique du Club Chevry 2 a présenté, en mars dernier, douze élèves en individuel au concours régional Paris Ile-de-France de la confédération nationale de danse classique. Ils ont tous remporté un prix (du 1er au 3ème prix).

Leur professeur, Michèle Randon, a obtenu un 1er prix de chorégraphie avec le ballet " Les arlequins ", dansé par des élèves des cours moyens.

Les cinq élèves ayant remporté un premier prix concourront au niveau national à Amiens **du 1er au 4 juin prochain**. Félicitations !

➔ Tél. : 06 68 80 78 51

## MUSIQUE

### L'Odysée symphonique recrute

Après le succès des six concerts de janvier, l'orchestre *Odysée Symphonique* prépare un nouveau programme qui sera donné en juin et en juillet avec l'orchestre *Sinfonietta de Cambridge*, en France et en Angleterre. Au programme : la 5ème symphonie de Dimitri Chostakovitch et d'autres œuvres.



L'Odysée Symphonique.

L'orchestre recrute des musiciens bénévoles de bon niveau dans tous les pupitres, principalement : cordes, clarinettes, bassons, cors, percussions. Venez à une répétition le dimanche à 18h30, au centre Benoît Frachon.

➔ [emathiez@wanadoo.fr](mailto:emathiez@wanadoo.fr)  
Tél. : 01 69 28 47 95  
[www.odyssee-symphonique.com](http://www.odyssee-symphonique.com)

## Un dimanche en Asie

L'Asie sera à l'honneur **dimanche 1er mai** à l'occasion de la manifestation " Un dimanche en Asie ", proposé par l'association *La Pierre à encre*, à l'Espace du Val de Gif .

### Au programme :

► Cours de langue chinoise et japonaise, calligraphie chinoise, gravure de sceaux.

► Initiation au traitement de texte en chinois, origami et atelier cuisine.

► Cours d'introduction à la langue coréenne et à l'alphabet hangul proposé par le Centre culturel coréen de Paris et atelier de calligraphie coréenne avec l'artiste plasticien Chong Jaekyo.

► Conférence sur le thème : " Apport de la pensée traditionnelle chinoise sur la recherche contemporaine ", impliquant des chercheurs de la Vallée de Chevreuse, praticiens d'arts énergétiques internes.

Venez nombreux à cette manifestation gratuite (hormis la gravure de sceaux).

➔ **Inscriptions : [lapierraeencre@neuf.fr](mailto:lapierraeencre@neuf.fr) - [lapierraeencre.org](http://lapierraeencre.org)**



## Stages à la MJC

### ► Du mardi 12 au vendredi 15 avril : création et découverte de techniques d'imprimerie

Ce stage d'arts plastiques sera animé par Laura Nillni de 10h30 à 12h. Il s'adresse aux enfants de 4 à 9 ans. Tarifs : de 32 € à 69 € (selon quotient).



Stage d'arts plastiques avec Laura Nillni.

### ► Du mardi 12 au vendredi 15 avril : stage batterie

En atelier d'une heure en binôme, animé par Manu Minck à partir de 13h (horaires, se renseigner à la MJC). Tarifs : de 40 € à 92 € (selon quotient).

### ► Du mardi 19 au vendredi 22 avril : stage de marionnettes autour d'une histoire ou d'un conte

Ce stage, animé par Nathalie Dugue de 14h à 16h, s'adresse aux enfants de 6 à 10 ans. Ils réaliseront leurs personnages (têtes modelées et peintes, habillages avec de vieux tissus...) et joueront leur spectacle. Tarifs : de 40 € à 92 € selon quotient familial.

➔ **MJC Cyrano - Tél. : 01 69 07 55 02 - [infos@mjc-cyrano.fr](mailto:infos@mjc-cyrano.fr) - [www.mjc-cyrano.fr](http://www.mjc-cyrano.fr)**

## JUMELAGES

### En route pour Olpe

Le *Comité de jumelages* organise le prochain voyage à Olpe, en Allemagne, **du 2 au 5 juin 2011**. Inscrivez-vous dès maintenant ! Hébergement et repas en famille d'accueil, participation de 30 € pour le transport en car.

➔ **N. Moyet-Schott - Tél. : 06 12 62 22 96 [nadine.schott@sfr.fr](mailto:nadine.schott@sfr.fr)**

## CULTURE

### Culture allemande

Rencontres et activités *Les Amis de la langue et de la culture allemandes (ALCA)* entre germanophones et francophones :

► **Mardi 5 avril à 20h30** : Diskussionsrunde, à l'Orangerie.

► **Vendredi 8 avril à 14h30** : Konversationskreise, à l'Orangerie.

► **Mardi 5 avril à 14h30** : atelier de chant, au centre culturel M. Pagnol, Bures.

➔ **Rita Magdalena - Tél. : 01 69 07 70 21 [rita.magdalena@orange.fr](mailto:rita.magdalena@orange.fr) <http://alca-online.chez-alice.fr>**

## STAGES

### Dessin - peinture



L'atelier *École d'art - Les Pinceaux de la Vallée* organise pendant les vacances de Pâques deux stages de dessin-peinture :

► **Mercredi 13 et jeudi 14 avril** : création d'atmosphères et recherche d'impressions (jeux de couleurs, textures et matières). Techniques utilisées : aquarelle, gouache, encres...

► **Mardi 19 et mercredi 20 avril** : compositions africaines. Technique utilisée : pastels secs.

Ces stages ont lieu de 10h à 12h30 et de 14h à 16h30. Ils s'adressent aux adultes et aux jeunes à partir de 11 ans.

➔ **Mme Clottes-Descamps  
9, rue Raoul Dautry - Bât. C  
Tél. : 01 64 46 78 28**

## BOTANIQUE

### Randonnées

*Les quatre saisons de la botanique* propose des randonnées en matinée : **dimanche 1er mai, dimanche 5 juin et vendredi 17 juin**. Rendez-vous à 9h30 devant le collège Juliette Adam.

➔ **Les quatre saisons de la botanique [sylvie.gourlet@club-internet.fr](mailto:sylvie.gourlet@club-internet.fr)  
Tél. : 01 60 92 07 04 (vers 20h)**

## JARDINAGE

### L'agenda des jardiniers de l'Yvette



► **Samedi 9 avril à partir de 15h** : troc aux plantes au marché de Bures.

► **Samedi 16 avril** : permanence de 10h à 12h, sur le thème " Les bulbes d'été et d'automne ", à l'Espace Barbara, Gometz-le-Châtel.

► **Samedi 30 avril** : visite de trois jardins dans le Vexin.

► **Samedi 7 mai de 10h à 12h** : cours de jardinage, à l'Espace Barbara, Gometz-le-Châtel, sur " La taille des arbustes à floraison printanière et sur la pelouse ".

➔ **Les jardiniers de l'Yvette  
Françoise Grenié  
Tél. : 01 69 29 98 78  
<http://jardiniersdelyvette.free.fr>**

## BROCANTE

### Venez chiner



La prochaine brocante organisée par l'association des commerçants *Gif dynamique* se tiendra **samedi 7 mai** au Marché du parc (Gif vallée).

➔ **Gif dynamique - Nicole Chazette  
Tél. : 06 15 12 24 69**



## SORTIES

### Club inter vallée (CIV)

► **Mardi 5 avril** : " Le technicien ", une comédie d'Eric Assous, une mise en scène de Jean-Luc Moreau, avec Roland Giraud et Maaïka Janseau, au théâtre du Palais Royal.



Les Crayères des Montquartiers.

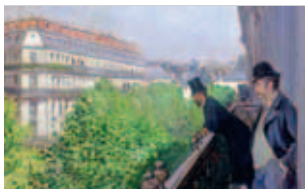
► **Judi 28 avril** : " Dans les sous-sols du sud parisien ", visite guidée à 11h des Crayères des Montquartiers, anciennes carrières exploitées au XIX<sup>e</sup> pour la fabrication du " Blanc de Meudon " à Issy-les-Moulineaux.

Déjeuner à " L'Auberge basque " et après-midi découverte commentée du Treuil de la carrière Aubouin de Châtillon (démonstrations et explications de l'extraction d'énormes blocs pour les constructions franciliennes).

➤ **Tél. : 01 60 12 16 82 ou 01 69 07 70 61**  
gauthier.jojo@wanadoo.fr

### L'Office de tourisme

► **Judi 14 avril** : randonnée " une boucle de la Marne ", rendez vous à 9h30, à l'Office de tourisme.



Exposition Caillebotte à Paris.

► **Vendredi 29 avril l'après midi** : visite de l'exposition " Caillebotte " au musée Jacquemart-André à Paris.

Renseignements et réservations à l'Office de tourisme à Orsay.

► **Dimanche 17 avril** : permanence de 10h à 13h, salle de l'Orangerie.

➤ **Office de Tourisme - Tél. : 01 69 28 59 72**  
contact@tourisme-valleedechevreuse91.com

## EXPOSITION

### La Résistance en France



L'association philatélique de Gif et Le souvenir français réalise une nouvelle exposition itinérante : " La Résistance en France : 1940/1945 ".

Elle se tiendra **du 3 au 8 mai** et **du 14 au 18 juin** à l'Espace du Val de Gif.

➤ **Le Souvenir français**  
Tél. : 01 60 12 17 01

## Chorales

Dans le cadre de l'opération " Mille chœurs pour un regard ", les chorales *Chorus* (MJC Cyrano) et *@tout cœur* (les Ulis) donneront un concert au profit de l'association *Retina France - vaincre les maladies de la vue*, **vendredi 29 avril, à 20h30** au centre Benoît Frachon. Au programme : variétés françaises et standards américains. Libre participation.

➤ **MJC Cyrano - Tél. : 01 69 07 55 02**  
www.mjc-cyrano.fr

## SCOLAIRE

### Infos PEEP

Vous êtes invités à la prochaine réunion PEEP des écoles :

► **mardi 5 avril à 20h30**, au petit salon du château de Belleville.

➤ **Écoles et collège J. Adam :**  
V. Guillot - Tél. : 01 64 46 11 21  
**Collectif handicap à l'école :**  
V. Poux - Tél. : 01 60 12 43 06



### Infos APEIG

► Prochaine réunion : **jeudi 7 avril à 20h30**, salle de la Faverolle.

➤ **Association des parents d'élèves indépendante giffoise - APEIG**  
Tél. : 01 60 12 19 44  
<http://assoc.orange.fr/apeig>

### Infos FCPE

Prochaines réunions des conseils locaux FCPE :

► **Mercredi 6 avril à 20h30** : réunion collège des Goussons, au petit salon du château de Belleville.

► **Judi 7 avril à 20h30** : réunion lycée de la vallée de Chevreuse, au lycée.

➤ **Collège des Goussons et Collectif handicap à l'école :**  
M. Beltran - Tél. : 06 63 53 90 25  
**Lycée - M. Carcassonne**  
Tél. : 06 01 94 43 84

## Rire et méditation

► L'atelier de méditation de *Diapason relaxation* se tiendra **dimanche 10 avril**, de 9h à 10h30, à l'espace relaxation square des Neuveries et le club de rire, de 11h à 12h, dans la salle polyvalente du stade Louis Chabrat, à Bures.

► *Diapason relaxation* organise également dans l'année des randonnées. En février dernier, la randonnée chamelière dans le sud tunisien a été un moment fort. Le groupe a vécu pendant quelques jours une vie nomade faite de simplicité avec les chameliers. Après la Mauritanie et la Tunisie, l'association compte organiser une autre randonnée l'hiver prochain. i



➤ **Diapason relaxation - Colette Quarello - Tél. : 01 64 46 14 99 ou 06 15 40 35 27**



## Le maire distingue deux Giffois

Le maire a remis, au mois de mars, deux médailles de la ville à deux habitants impliqués dans la vie locale.

La première à l'artiste Médée afin de la remercier pour le don qu'elle fait à la ville d'une mosaïque représentant Fernand Léger, réalisée à l'occasion de la Fête des artistes en 2005. Sélectionnée en tant qu'artiste de l'année en 2007, Médée est également l'auteur de la sculpture en bronze, l'Homme sur sa chaise, qui surplombe la place du centre commercial de l'Abbaye.

La seconde à Philippe Rozen, président du club de plongée sous-marine du Club Chevry 2 qui fête son 40ème anniversaire cette année. Depuis plus d'une vingtaine d'années, cet amoureux des fonds marins anime, avec bonne humeur et dynamisme, cette association qui privilégie la pratique grâce à un nombre de sorties important et des entraînements en fosse et en piscine.



## Le jumelage Gif-Olpe dynamisé par la visite des collégiens "olpiens"

Vendredi 25 mars, une cinquantaine de collégiens d'Olpe, la ville jumelle allemande de Gif, était accueillie par leurs correspondants au château de Belleville, Marie-Christine Fauriaux, maire-adjoint chargé de la culture et Christine Mercier, maire-adjoint chargé de la vie scolaire, ont offert à M. Berthé, professeur d'allemand des Goussons, le livre sur la commune, afin de saluer son implication dans ce jumelage.



© Centrale Nbrm

## Le raid de l'école Centrale

Le 21 février dernier, 200 concurrents ont pris le départ du " Prologue " de l'école Centrale, une épreuve sportive de 50 km organisée dans la vallée de Chevreuse. À l'arrivée, au gymnase des Goussons, le maire Michel Bournat était là pour féliciter les participants.



## Bouge la science !

Mardi 15 mars, les membres de l'association " Espérance en béton " ont organisé une journée " Bouge la science ! " dans les locaux de l'école Supélec à Gif. Les collégiens scolarisés aux environs ont été invités à découvrir des expériences autour du thème " la terre se déchaine ".



## Le bus " TNT "

Le bus " Tous au numérique " a fait escale à Gif, notamment le 17 février dernier pour informer les habitants du passage de la télévision au numérique et répondre à leurs questions.

Les familles qui refusent la publication des informations concernant les naissances, mariages et décès dans le mensuel municipal *Gif infos* doivent le signaler au service Affaires citoyennes.

Tél : 01 70 56 52 03

Courriel : [accueil@mairie-gif.fr](mailto:accueil@mairie-gif.fr)

## Naissances

du 1.02 au 28.02.2011

- Louis Sicart ● Tyreese Marie-Luce ●
- Emir Civan ● Mohammad-Javad Majidi
- Camille Hamard ● Celian Chabroux ●
- Pharell Traore ● Nora Fouaidy ●
- Noa Vrot ● Quentin Cintas ●
- Ryan Amira ● Elizabeth Prost ●
- Amine Drici ● Léa Schlaeintzauer ●

## Mariages

du 1.02 au 28.02.2011

**Le 5 février**

Franck Viennot et Karine Adam

**Le 26 février**

Frédéric Gavory et Sophie Faucon

## Décès

du 1.02 au 1.03.2011

- Willem Schäfer ● Ludovic Armede ●
- Kathleen Blumenfeld *née Levy* ●
- Liliane Lachery *née Lhermitte* ●
- Lucien Moulin ● Pierre Lamoulière ●
- Henri Krafft ● Guy Lombard ●
- Claude Jacquemin ● Gérard Blot ●

## Le coup de cœur de la bibliothèque municipale



### Metal Mélodie de Maryvonne Rippert



Luce, une adolescente gothique, découvre une lettre de sa mère lui annonçant son départ pour l'Australie pour des raisons professionnelles. Elle essaye alors de se débrouiller seule avec le quotidien : l'école, les courses, ses peines de cœur et Moony, une SDF qui s'est installée chez elle. Luce inquiète, s'interroge sur ce départ soudain. Elle se lance alors à la recherche de sa mère et découvre un passé empreint de lourds secrets... Un roman original sur le passage de l'adolescence à l'âge adulte et le rapport complexe entre parents et enfants. À conseiller tant aux adolescents qu'aux adultes !

*Édition Milan jeunesse (2010)*

➔ Les horaires de la bibliothèque sur [www.mairie-gif.fr](http://www.mairie-gif.fr) ou au 01 70 56 52 60

## Petites annonces

➔ Télécharger le formulaire sur [www.mairie-gif.fr](http://www.mairie-gif.fr) rubrique *Gif au quotidien, petites annonces*

Tarif : 4 euros TTC  
les 38 caractères, intervalles compris.  
Règlement uniquement par chèque  
à l'ordre du Trésor public

- ➔ Professeur (doc.chimie-physique) grde exp pédagogique donne cours de maths, physique et chimie (possibilité déplacement).  
Tél. : 01 60 12 00 20 ou 06 63 24 75 16.
- ➔ Formation - Perfectionnement internet et PC à domicile. Activement retraité je viens à domicile vous aider à maîtriser l'informatique.  
Tél. : 06 73 26 58 62 - 01 60 12 22 52.
- ➔ Enseignants expérimentés donnent cours particuliers maths, phys, français, anglais...  
Ts niveaux - Toute l'année. Informatique : Word- Excel- Internet. Expérience pédagogique garantie. Réduc impôts 50 %.  
Tél. : 01 64 46 71 51.
- ➔ JF cherche heures de ménage et/ou repassage. Chèque emploi service.  
Tél. : 06 19 53 09 90.
- ➔ À louer Trouville-sur-Mer, 3 pièces vue mer (photos sur demande). Tél. : 06 82 31 55 56.
- ➔ À louer Gif Courcelle apt indépendant triplex ds maison ancienne. 70 m<sup>2</sup>, prix : 800 € + 150 € (avance charges). 2 chambres, 2 sdb, cuisine américaine coin repas. Terrasse, 2 pl. parking. Idéal colocation ou couple.  
Libre au 1er mai. Tél. : 06 86 46 17 16.
- ➔ Loue centre Gif, box 100 €.   
Tél. : 01 69 29 09 29.
- ➔ Loue appartement 6 personnes Île de Ré dans résidence avec piscine, toutes périodes. Tarifs et disponibilités sur [www.locathis.com](http://www.locathis.com) ou tél. : 01 80 86 77 64.
- ➔ Juan-les-Pins, loue studio 30 m<sup>2</sup> tt confort, asc. calme, prox. commerces. 50 m mer, 100 m gare. Prix selon saison. Tél. : 01 60 12 28 71.
- ➔ La commune loue emplacements dans parking situé sous la mairie annexe. Loyer mensuel : 81,23 € hors charges locatives. S'adresser au service Juridique de la mairie. Tél. : 01 70 56 52 00 - poste 7103.
- ➔ Vends kit Nikon D40X 18-55 mm TBE : 350 € + picture project 1.7. Tél. : 06 20 34 32 35.
- ➔ Vend piano quart de queue Gaveau 1926 n° 48 146, très bon état. Prix : 3 300 €. Enlèvement à Gif. Tél. : 01 69 86 16 65.
- ➔ Rech. F de ménage 9h par sem. à Villiers-le-Bâcle. I. Ambrosiali - Tél. : 06 46 71 44 12.
- ➔ Rech. H/F pour garder 2 enf. de 18h à 19h30, lun, mar et jeu à Villiers-le-Bâcle, voiture indisp. I. Ambrosiali - Tél. : 06 46 71 44 12.



## Emilia Santucci, comédienne

*Elle a créé "Rendez-vous 20h30 !",  
une pièce de théâtre donnée jusqu'au  
1er mai au théâtre du Funambule à Paris.*

du théâtre Le Funambule. Emilia est à l'affiche de "Rendez-vous 20h30 !", une comédie qu'elle a créée avec ses copines d'école, Aude, Barbara, Céline, Tatiana. Cinq filles pour un huis clos planté dans l'ambiance d'un immeuble parisien à l'occasion d'une fête des voisins... qui tourne au vinaigre. "Cette pièce est notre projet de fin d'études dans notre école d'arts de la scène. Pour affronter la "jungle du show biz", on s'est dit que notre meilleure carte de visite serait un spectacle !" explique la jeune femme par ailleurs professeur de théâtre à la MJC Cyrano et à l'atelier du lycée de la vallée de Chevreuse. Dans cette comédie, Emilia joue le personnage de Lou, une styliste un peu loufoque qui crée des robes avec... des bonbons ! Ce soir-là, Lou est invitée chez Laura, sa voisine, mais cette dernière s'est volatilisée... Lou se retrouve prise dans un tourbillon de situations cocasses avec Bénédicte, grande fille simple mais attachante, Inès, danseuse ratée et serveuse dans un bar, Eléonore, meilleure ennemie d'Inès, Tiffany... "Mensonges, trahisons, règlements de compte : chacune se révèle dans cette histoire de voisines !" Pendant les représentations, on entend le public rire dans la salle... Prenez date : ce "Rendez-vous 20h30 !" est donné au Funambule jusqu'au 1er mai prochain.

➔ Réservations : [www.funambule-montmartre.com](http://www.funambule-montmartre.com)  
<http://lacompaniedesvoisines.blogspot.com>

## La culture de la fraise en Hurepoix

Dans les années 1870-1880, devant l'engouement de la bourgeoisie parisienne pour la fraise, les coteaux sud de la vallée de l'Yvette et de la Bièvre, entre Palaiseau, Gif et Saint-Rémy-lès-Chevreuse, se parent de ce fruit qui profite de ces terrains silico-argileux bien ensoleillés proches de Paris. Grâce à l'apport de fumier venu tout droit des écuries parisiennes par la voie ferrée, la culture de la fraise connaît un essor spectaculaire, et devient une source de revenus non négligeable. Mobilisant une main d'œuvre importante, elle occupe essentiellement des femmes, de tous âges, la journée entière. La récolte est ensuite envoyée par le dernier train du soir, vers la capitale. Cette ruée vers l'or rouge déclinera à l'aube du XX<sup>e</sup> siècle : les sols, épuisés par cette plante exigeante, soumis à l'érosion, perdent leur productivité. La Première Guerre Mondiale y mettra un terme définitif.

Image enfantine : la voiture des maraichers.





Police ou gendarmerie	<b>17</b>
Pompiers	<b>18</b>
Urgences ( <i>fixe et mobile</i> )	<b>112</b>
Ambulances	01 69 07 81 35
Centre anti-poison	01 40 05 48 48
Hôpital d'Orsay	01 69 29 75 75
Urgences mains	08 26 30 60 30
Urgences dentaires	01 69 21 20 44
Gendarmerie Chevry	01 60 12 12 80
Gendarmerie de Gif	01 69 07 76 41
Police municipale	01 70 56 53 39

## Appels en cas d'urgence

**La journée** : votre médecin traitant

**La nuit, le week-end et les jours fériés (jour et nuit)** :

SOS Médecins, le Samu 91 ou la Maison médicale

**Tél. : 15 ou 01 64 46 91 91 ou le 112**

## Pharmacies de garde

*Sous réserve de changement*

### Dimanches et jours fériés en journée

**Dimanche 3 avril** ▶ Mme Arnoult et M. Penon, CC Atac, Bures.

**Dimanche 10 avril** ▶ Mme Omnes, 27 bis, avenue du Maréchal Foch, Bures.

**Dimanche 17 avril** ▶ Mme Vidal, 35, route de Chartres, Gometz-le-Château.

**Dimanche 24 avril** ▶ M. Belkasmioui, CC Les Boutiques, Les Ulis.

**Lundi 25 avril** ▶ Mlle Gaonach, 2, place de la Mairie, Saclay.

**Dimanche 1er mai** ▶ M. Zerbig, Route de Châteaufort, Gif.

### La nuit (20h-9h du matin)

Commissariat des Ulis, 124, av. des Champs Lasniers. **Tél. : 01 64 86 17 17**

## Les défibrillateurs à Gif

▶ **Gif vallée** : Mairie, La Terrasse, gymnases du Centre et de Courcelle.

▶ **Gif Chevry** : Pharmacie Lafite, Carrefour Market, Gymnase des Goussons.

▶ **Plateau du Moulon** : Gymnase.

➔ Retrouvez toutes les informations pratiques sur le guide **Vivre à Gif** et sur [www.mairie-gif.fr](http://www.mairie-gif.fr) - rubrique Gif au quotidien

## Ramassage des encombrants

Les encombrants doivent être sortis au plus tôt à 17h30 la veille du ramassage.

**Mercredi 20 avril** ▶ Abbaye (Acerma, Moulins, Eglantines, rue J. Adam, Abbessse Eremburge), Damiette, Courcelle, Rougemonts, Mérentaise, Moulon, Févrie, Mairie, Coupières.

**Judi 21 avril** ▶ Abbaye (route de Belleville, villa J. Adam, Passiflores, Bel Air), Coudraies, La Hacquièrre, Belleville, Chevry.

## Services publics

Mairie	01 69 18 69 18
Mairie-annexe	01 60 12 70 10
Préfecture	01 69 91 91 91
Sous-préfecture	01 69 31 96 96
Lyonnaise des eaux	08 10 38 33 83

### Emploi-formation

Communauté d'agglomération du Plateau de Saclay 01 69 07 20 16  
service.emploi@scientipole.fr

## Maison des Droits et des Médiations à l'Espace du Val de Gif

Place du Chapitre (Route de l'Abbaye) - Tél. : 01 70 56 52 25 - Courriel : [prevention@mairie-gif.fr](mailto:prevention@mairie-gif.fr)

### Aide aux victimes - Médiavipp 91

▶ Permanence juridique les mardis 5 et 19 avril, de 16h à 19h, gratuite, confidentielle et sans rendez-vous.  
Tél. : 01 70 56 52 25 (pendant les permanences)

▶ Consultations psychologiques tous les lundis de 14h à 18h sur rendez-vous.  
Tél. : 01 60 78 84 20

### Centre d'information et de documentation des femmes et des familles (CIDFF)

Permanences les mardis 5 et 26 avril de 9h30 à 12h30 sans rendez-vous.  
Tél. : 01 70 56 52 25 (pendant les permanences)

### Consultations d'avocat

Mardis 5 et 26 avril de 17h à 19h, sur rendez-vous. Tél. : 01 70 56 52 25

### Médiation locale

Uniquement sur rendez-vous.  
Tél. : 01 70 56 52 25

### Médiation familiale par l'UDAF 91

Permanence mercredi 6 et jeudi 28 avril de 14h à 17h. Sur rendez-vous.  
Tél. : 01 60 91 30 07

### Écrivains publics

Permanence tous les samedis de 10h à 12h.

## Permanences et consultations

### Huissiers de justice

Permanences gratuites sur rendez-vous au 01 69 36 36 37, les jeudis de 9h30 à 11h30 à Évry, rue R. Cassin et une fois par mois à la Maison de Justice et du Droit de Villemoisson-sur-Orge, route de Corbeil (sauf pendant les vacances scolaires).

### Consultations notariales

Consultations gratuites uniquement sur rendez-vous au 01 60 78 01 27, les 1er et 3ème mardis de chaque mois, de 9h à 12h, à la Chambre des notaires, 14, rue des Douze Apôtres à Évry-Village (sauf pendant les vacances scolaires).

## À votre écoute

Aide à domicile (SAM AREPA)	01 60 12 70 18	Point accueil écoute jeunes	01 60 92 01 01
Alcool Action 91	06 08 14 62 85		<a href="mailto:paej-apasos@orange.fr">paej-apasos@orange.fr</a>
	06 22 27 15 79	Prévention UGO Prev (Gif)	01 69 07 38 86
Allo enfance maltraitée	119	Sida info service	0800 84 08 00
Drogue info service	08 00 23 13 13	Solidarité vieillesse	39 77
Maladies psychiques (UNAFAM)	01 64 46 96 21	SOS Amitié	01 42 96 26 26
France Alzheimer Essonne	01 64 99 82 72	SOS Femmes battues	39 19

## Taxis

M. Marques	06 08 84 14 21	M. Lawrence	01 69 07 95 56
M. Bordier	06 75 18 19 25		06 07 39 70 95
M. Boudraou	06 11 04 92 34	AB Nathalie taxi	01 60 12 41 41
M. Hajicek	06 14 99 28 65		06 08 51 45 59

Happy Show présente

# MARC JOLIVET

40  
ans  
en scène

Samedi  
30 avril 2011  
à 21h

La Terrasse - Gif-sur-Yvette

À l'affiche en avril...