

► **Rentrée scolaire**

Les nouveautés 2011

p.6

► **Culture**

La saison démarre

p.7

► **Dossier**

La fibre optique à Gif

p.12

Gif infos

À vos plumes !



Dessins réalisés par les petits écoliers de la maternelle des Neuveries.

2 Rendez-vous de septembre...

Dimanche 4

Roller en fête

Roulez sur le bitume en famille...

**14h-17h30 - Skate park de Chevry
Service Jeunesse
Tél. : 01 70 56 52 80**

Lundi 5

Rentrée scolaire

C'est parti pour une nouvelle année scolaire.

**Groupes scolaires de Gif
Service Scolaire
Tél. : 01 70 56 53 20**

Du lundi 5 au samedi 17

Exposition " Reflets "



Aquarelles et huiles de Lodie Morin. Présence de l'artiste les samedis 10 et 17 septembre de 10h à 12h.

**Espace du Val de Gif
Tél. : 01 70 56 52 60**

Samedi 10

Forum des associations

Rendez-vous de rentrée...

**10h-18h - Château de Belleville
Tél. : 01 70 56 52 55**

Dimanche 11

Gif American Day : 2ème édition !



Voitures américaines récentes et anciennes, danse et musique country... au profit de ELA.

**10h-18h - Château de Belleville
et centre de Chevry
Tél. : 06 73 19 40 00
lionsclub_gifchevry@yahoo.fr**

Vendredi 16

Lancement de la saison culturelle



© Didier Pallagès

Les Pink Turtles en concert !

**20h30 - La Terrasse
Tél. : 01 70 56 52 60**

Samedi 17

Opération " Liaisons douces à Gif "

Découvrir la ville par ses chemins de traverse.

**Inscription à partir de 14h15
Parking de la Févrie (vallée)
et allée du Mail (plateau)
Tél. : 01 70 56 52 55**

Samedi 17 et dimanche 18

Journées européennes du patrimoine



Le moulin de la Tuilerie, le château et le parc du CNRS... à découvrir

**Tél. : 01 70 56 52 60
www.mairie-gif.fr**

Dimanche 18

Foire à la brocante

Inscription jusqu'au 11 septembre.

**Allée du Mail
OC Gif football :
Tél. : 01 60 12 95 85
renard.p@club-internet.fr**

Dimanche 18

Vide grenier et visite de l'usine du SIOM

Tout ce qui n'aura pas trouvé preneur pourra être confié à Emmaüs...

**8h-18h - Usine d'incinération
de Villejust
SIOM - Tél. : 01 64 53 30 22
contact@siom.fr**

Lundi 19 et mardi 20

Opération " Lumière et vision "

Au volant : voir et être vu, c'est primordial !

**Marché du parc et
marché neuf
Mission prévention
Tél. : 01 70 56 52 39.**

Samedi 24 et dimanche 25

Les Virades de l'Yvette

Mobilisation contre la mucoviscidose.

**Gif et parc de la mairie
Tél. : 01 64 46 00 40**

Mardi 27

Conseil municipal

**21h - Salle du conseil
Tél. : 01 69 18 69 18**

Samedi 1er octobre

Syrano



© Lorenza Rizzo

Chanson, slam, rap.

**20h30 - La Terrasse
Organisation : MJC Cyrano
Tél. : 01 69 07 55 02**

- 4 **Conseil municipal**
- 5 **Actualités**
- 12 **Dossier**
Fin 2013, la fibre optique arrive à Gif
- 16 **Flash**
17 et 18 septembre : à la découverte de Gif
- 18 **Environnement**
Quand l'été rime avec travaux
- 22 **Expressions des groupes d'élus**
- 25 **Vie sportive**
- 26 **Vie associative**
- 29 **Retour sur...**
- 33 **Entre Giffois**
- 34 **Talent**
Maryline Levecq, conceptrice de jardins
Patrimoine
- 35 **Infos pratiques**



“ Un programme chargé ”

Comme à l'accoutumée, la période estivale a été mise à profit pour réaliser les travaux d'entretien du patrimoine dans les bâtiments communaux, en particulier les groupes scolaires, et sur la voirie qui avait subi des dégradations à la suite d'un hiver rigoureux.

La rentrée scolaire est marquée par deux innovations facilitant l'accès au savoir ; les tableaux numériques interactifs et les net books (mini PC portables) font leur apparition dans les écoles et tous les élèves de CM1 recevront un dictionnaire, " outil " traditionnel mais ô combien utile pour l'acquisition de nombreuses connaissances.

Des opérations importantes sont en cours : rénovation du château de Belleville, suppression du passage à niveau à Jaumeron, travaux de voirie à Belleville, construction de logements aux Goussons. D'autres vont démarrer : opération du Val Fleury, réfection de la Rocade de Beaudreville entre la Feuillarde et le rond-point du Golf.

Enfin des sujets majeurs vont mobiliser les élus cet automne : l'évolution de l'intercommunalité, l'entrée dans le Parc naturel régional de la vallée de Chevreuse et la préparation du contrat de développement territorial avec la CAPS⁽¹⁾ et l'EPPS⁽²⁾ pour l'aménagement du plateau de Saclay.

La rentrée de septembre, c'est aussi le Forum des associations, les Journées du patrimoine, la journée Liaisons douces et le lancement de la saison culturelle. À vos agendas !

Excellente rentrée à toutes et à tous.

Michel Bournat
Maire

(1) CAPS - Communauté d'agglomération du plateau de Saclay

(2) EPPS - Établissement public Paris Saclay

Gif infos, mensuel municipal d'information de la ville de Gif-sur-Yvette

9, square de la Mairie - 91190 Gif-sur-Yvette
Tél. : 01 69 18 69 18 - www.mairie-gif.fr
Courriel : communication@mairie-gif.fr

Directeur de la publication : Michel Barret | **Directeur de la rédaction** : Eric Sieberath | **Rédactrice en chef** : Béatrice Duhayon | **Journaliste** : Sabine Barbé | **Correspondante associations** : Véronique Bondis | **Graphistes** : Sylvie Kemenovic, Pascale Thébaud | **Couverture** : dessins réalisés par les écoliers de l'école maternelle des Neuveries | **Ont collaboré à ce numéro** : Brigitte Bale, André Colson, Valérie Damiens, Marie-Christine Fauriaux-Régnier, Dominique Lanvier | **Publicité** : Service Activités commerciales, Tél. : 01 70 56 52 19 ou 06 23 15 75 09 | **Impression** : imprimerie LVRI | **Tirage** : 10 000 ex | **Dépôt légal** : 2011



4 Conseil municipal

17.06.2011

Administration générale

Le conseil a élu les neuf suppléants du conseil municipal en vue de l'élection des sénateurs fixée au 25 septembre 2011.

Affaires foncières

Il a pris acte du bilan annuel de la politique foncière et immobilière de la commune à annexer au compte administratif 2010.

Affaires financières

Après avoir déclaré que les comptes de gestion 2010 n'appelaient ni observation, ni réserve, le conseil a arrêté les comptes administratifs 2010 du budget principal et des budgets annexes de la régie publicitaire, de l'assainissement et du service de distribution d'eau potable. Il a également approuvé les décisions modificatives n° 1 de ces budgets pour l'année 2011.

Activités économiques et commerciales

Il a approuvé le choix de l'EURL Mandon pour l'exploitation des marchés forains " le marché Neuf " et " le marché du Parc ".

Il a décidé d'attribuer aux associations de commerçants " Gif Dynamique " et " Les Commerçants du Plateau " des

subventions pour un montant total de 2 103 € pour l'organisation d'animations relatives à la fête des mères et à la fête des pères.

Affaires scolaires

Il a fixé les tarifs pour les accueils périscolaires et la restauration scolaire pour l'année scolaire 2011-2012.

Il a mis en place, pour l'année scolaire 2011-2012, une compensation financière pour les familles giffoises concernées par les transports scolaires vers les écoles maternelles et élémentaires de la commune.

De même, il a décidé une compensation financière pour les familles giffoises qui ont un ou plusieurs élèves inscrits sur la ligne de bus régulière Courcelle /collège J. Adam.

Politique jeunesse et solidarité internationale

Il a fixé les tarifs pour les accueils de loisirs à la " Maison du Petit Pont " et à " la Feuillarde ", et au " club ados 10-14 ans " à la Maison de la Vallée pour l'année scolaire 2011-2012.

Il a alloué, pour 2011, des subventions aux associations jeunesse pour un montant total de 5 180 € et aux associations humanitaires pour un montant total de 7 500 €.

Il a décidé d'attribuer des bourses " Coup de Pouce " à de jeunes Giffois, pour un montant total de 580 €.

Affaires culturelles

Il a fixé les tarifs de la saison culturelle 2011-2012 pour les spectacles, les conférences organisées dans le cadre de " l'UniverCité ouverte " et pour les inscriptions à la bibliothèque et à la ludothèque municipales.

Communauté d'agglomération du plateau de Saclay

Il a approuvé la convention de partenariat avec la CAPS pour la manifestation " Ah ! Les beaux jours ".

Sports

Il a décidé d'attribuer des subventions exceptionnelles aux associations sportives pour un montant total de 520 €.

Urbanisme et environnement

Il a émis un avis favorable sur les modalités de la concertation en vue de la création d'une zone d'aménagement concerté sur le quartier du Moulon.

Travaux

Il a approuvé la signature d'un contrat régional avec la Région Ile-de-France et d'un contrat régional départemental avec le Département de l'Essonne.

➔ *Retrouvez le compte rendu succinct sur les panneaux d'affichage de la mairie et sur le site Internet : www.mairie-gif.fr*

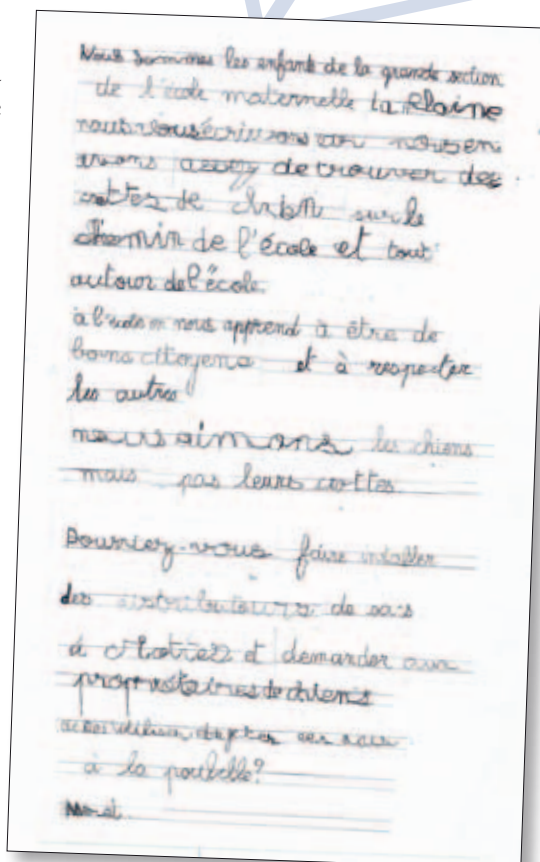
Prochain conseil
Mardi 27 septembre à 21h
Salle du conseil

Courrier des Giffois

Lettre d'écoliers de la Plaine



Vous n'êtes pas les seuls à réagir de la sorte face aux déjections canines que l'on rencontre sur les espaces verts notamment. La municipalité a mené des actions de sensibilisation des maîtres au travers d'affiches rappelant qu'avoir un animal de compagnie, et en l'occurrence un chien, c'est aussi avoir des obligations, comme celle de ramasser les déjections pour les mettre dans une poubelle. Concernant les distributeurs de sacs, l'expérience dans certaines villes a montré qu'ils n'étaient pas forcément utilisés, que des personnes malveillantes s'amusaient à arracher tous les sacs pour les jeter ensuite. Enfin, chaque propriétaire peut faire l'effort de se munir d'un sac ; ce n'est pas forcément à la collectivité de les payer. Soyez certains, que nous continuerons notre action pour limiter ces crottes de chien dans les espaces publics de deux façons : avec la police municipale pour rappeler à l'ordre les maîtres indécents et sous la forme d'actions de communication et de sensibilisation, la publication dans Gif infos de votre lettre est à ce titre déjà un premier pas !



Les élus à votre écoute

► **Michel Bournat**, maire et conseiller général, vous reçoit sur rendez-vous au 01 70 56 52 70.

► **Christine Mercier** (Vie scolaire) vous reçoit à la mairie le mardi et le mercredi, de 9h à 12h.

Les autres maire-adjoints reçoivent sur rendez-vous. Prendre contact avec le secrétariat du service concerné au 01 69 18 69 18.

► **Pierre-Yves Zigna**
(Finances, informatique)

► **Michel Barret**
(Prévention, sécurité, communication, directeur de la publication du Gif infos)

► **Françoise Sauvalle**
(Relations institutionnelles, activités économiques et commerciales, personnel communal)

► **Jean-Pierre Bouriot**
(Développement durable, travaux)

► **Martine Lapoumeyroulie**
(Solidarités, logement)

► **Patrick Valade** (Sports)

► **Brigitte Bale**
(Urbanisme et affaires foncières)

► **Jean Bertsch**
(Affaires citoyennes, universitaires et scientifiques)

► **Marie-Christine Fauriaux-Régner**
(Affaires culturelles, jumelage, archives)

► **Pierre Lasbordes**, député de la 5ème circonscription de l'Essonne, vous reçoit uniquement sur rendez-vous les lundis 5 septembre et 3 octobre de 17h à 18h30 à la mairie et le lundi 19 septembre de 16h30 à 18h à la mairie-annexe. Tél. : 01 69 28 00 00.

➔ Site officiel : www.lasbordes.fr

Politique scolaire

Les nouveautés de la rentrée 2011

Ça y est, les enfants ont repris le chemin de l'école ! Consciente de l'enjeu de la scolarité dans le parcours de l'enfant, la ville s'investit dans le domaine de l'éducation. Cette rentrée sera marquée par de grandes nouveautés.



Grande nouveauté de la rentrée : l'arrivée des tableaux numériques interactifs (TNI) en remplacement des tableaux noirs. C'est un système qui permet de projeter l'écran de l'ordinateur et de piloter ce dernier à partir du tableau à l'aide d'un stylo. Les élèves plébiscitent ce nouvel outil pédagogique et ludique. Plus attentifs et plus concentrés, ils vont, paraît-il, plus volontiers au tableau. Deux enseignantes de Gif se sont portées volontaires pour tester les TNI (Mme Labous des Neuveries

et Mme Priez de Courcelle) avant que l'expérience ne soit généralisée à l'ensemble des écoles giffoises.

Autre nouveauté de cette année scolaire, tous les enfants scolarisés en CM1, soit 250 écoliers, se verront offrir, pour la première fois, un dictionnaire Larousse Super Major. Cet ouvrage de référence, sélectionné en lien avec les enseignants, les accompagnera jusqu'à leur entrée au collège et même au-delà. Ce nouvel investissement de la ville (5 000 €/an) a pour vocation principale d'alléger le " coût

du cartable " supporté par les familles. Parallèlement, un effort sera fait pour moderniser le parc informatique des écoles avec le déploiement de 30 " netbook " (ordinateurs portables de petite taille) afin de compléter le dispositif existant (chaque groupe scolaire est équipé de 16 ordinateurs installés sur un chariot mobile). Même principe pour les " netbook " que pour les TNI : deux écoles (Abbaye et Courcelle) seront pilotes et testeront le matériel cette année, avant sa généralisation.

Calcul du quotient familial

Les familles sont invitées à se présenter à la mairie pour faire calculer leur quotient familial jusqu'au samedi 10 septembre au service Action sociale. Elles ont aussi la possibilité de déposer leur dossier à la mairie ou à la mairie-annexe, complété de tous les justificatifs photocopiés ; une attestation précisant le tarif appliqué leur sera adressée par courrier.

➔ **Service Action sociale**
Tél. : 01 70 56 52 20



Les idées du net !

Saison culturelle : billets en ligne !

Danse, humour, théâtre... la nouvelle saison culturelle est lancée. Vous pourrez dès le 5 septembre réserver vos billets en ligne via le site Internet de la ville. En quelques clics, sans besoin de vous déplacer, vous aurez tout loisir de choisir votre programme : réserver vos billets pour les spectacles, les conférences de l'UniverCité ouverte, régler en carte bleue, et même voir où vous serez situé grâce au plan de la Terrasse. Une fois l'achat effectué, vous pourrez retirer les places 45 mn avant le début du spectacle ou vous les faire envoyer à domicile (prix du timbre en sus).

➔ www.mairie-gif.fr, rubrique Culture

Lancement de la saison culturelle

Les Pink Turtles en concert !

Vendredi 16 septembre à 20h30 à la Terrasse, venez écouter les princes du swing interpréter les plus grands succès mondiaux de la pop music. Entrée libre.

CONCERT
GRATUIT



Les Pink Turtles ouvriront la saison culturelle 2011-2012, le vendredi 16 septembre à 20h30 à la Terrasse.

Concerts, spectacles, pièces de théâtre... Placée sous le signe de l'humour et de la légèreté, la nouvelle saison culturelle 2011-2012 propose d'octobre à mai une vingtaine de dates qui sont autant de parenthèses joyeuses et décalées et d'occasions de sortir pour se détendre, se divertir, s'évader.

Pour ouvrir le bal des festivités et marquer le coup d'envoi de cette nouvelle année pleine de promesses, la ville programme vendredi 16 septembre à 20h30 à la Terrasse, à l'occasion d'un concert gratuit pour tous, un groupe mythique : les Pink Turtles ! Ils sont de retour avec un nouvel album " Back Again " dans lequel ils interprètent les plus grands succès mondiaux pop des trente dernières années. Sur scène, ils sont sept musiciens avec un style impeccable et une " french touch " jazzy en plus ! Effet euphorisant garanti !



Premier rendez-vous de la saison : samedi 1er octobre à 20h30 avec Syrano et ses cinq musiciens pour un concert de slam, de rap mêlé à des chansons de rue. Étonnant et séduisant !

Retrouvez l'intégralité de la programmation dans le carnet de saison culturelle édité par la ville.

➔ **Billetterie et billetterie en ligne ouvertes début septembre sur www.mairie-gif.fr**
Service Culturel : 01 70 56 52 60

Forum des associations

Cette manifestation de rentrée se déroulera samedi 10 septembre prochain dans le parc du château de Belleville, de 10h à 18h. Près de 160 associations seront présentes pour vous faire découvrir leurs passions, leurs engagements... Cette journée sera également rythmée par de nombreuses animations et démonstrations.

➔ **Plan programme distribué avec le Gif infos de septembre et à télécharger sur le site de la ville : www.mairie-gif.fr**

Gif American Day : 2^e édition



Venez découvrir cette manifestation festive et caritative aux couleurs de l'Amérique, organisée le dimanche 11 septembre par le Lions club de Gif Chevry, avec le soutien de la ville et la participation de nombreux bénévoles. Exposition de voitures américaines récentes et anciennes, danse et musique country, animations, restauration... rythmeront cette journée conviviale au profit de l'Association européenne contre les leucodystrophies (ELA). Cette année, les participants à la tombola pourront gagner un voyage sur la " Route 66 " pour deux personnes.

➔ **Dimanche 11 septembre 10h-18h - Château de Belleville et centre de Chevry**
Tél. : 06 73 19 40 00
lionsclub_gifchevry@yahoo.fr

Guide pratique

Vivre à Gif avec un handicap

La ville renouvelle son guide destiné aux personnes concernées par le handicap. Il recense une mine d'informations pratiques sur les sujets de la vie courante.



Quels sont les rôles de la ville et de la Maison départementale du handicap (MDPH) ? Quels sont les aides et les droits des enfants : intégration scolaire, établissements spécialisés ? Qui peut bénéficier de l'allocation adulte handicapée (AAH) et de la prestation de compensation du handicap (PCH) ? Quels services d'aide à la personne existent à Gif ? Vous trouverez une réponse à toutes ces questions dans le nouveau guide " Vivre avec un handicap à Gif " à destination des personnes en situation de handicap, de leurs familles, de leurs proches. Scolarité, emploi, protection juridique, fiscalité, loisirs, transports, sports... Toutes les informations utiles ont été classées par thème, l'objectif étant de répondre de manière

claire aux interrogations, de faciliter les démarches administratives et de donner des clefs aux familles pour bien vivre à Gif. Conçu grâce à la réflexion du groupe de travail issu de la commission d'accessibilité (partenaires, associations...), ce nouveau support de communication a pour but d'accompagner au mieux les Giffois dans leur recherche d'informations sur les sujets de la vie courante et d'orienter les lecteurs vers les structures et les interlocuteurs adéquats.

Une information, un conseil, un problème d'accessibilité dans la ville ? Les habitants sont invités à communiquer leurs observations à l'adresse suivante : contact.handicap@mairie-gif.fr Ce guide est disponible à la mairie et à la mairie-annexe et sur le stand de la ville, lors du Forum des associations, le 10 septembre prochain.

➔ **Service Action sociale**
Tél. : 01 70 56 52 20

En mémoire de Claude Chipaux

Décédé en 2010, le Giffois Claude Chipaux est pourtant présent dans les mémoires. Pour preuve, le 26 avril dernier, en présence de sa famille, a été dévoilée une plaque portant son nom à l'entrée d'un laboratoire de l'université de Barcelone, en Espagne. En effet, Claude Chipaux, scientifique reconnu, a été à l'origine du projet Melissa, initié dans les années 80, dont l'objectif est de reconstituer artificiellement le cycle de la matière tel qu'il existe sur Terre. Aujourd'hui, ce projet pilote est placé sous l'égide de l'Agence européenne de l'espace (ESA).

➔ www.esa.int/SPECIALS/Melissa/

Ostéopathie

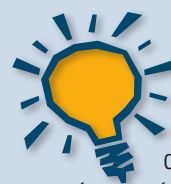
Depuis avril dernier, Amandine Gaillard, ostéopathe, a rejoint le cabinet d'Anouk Daraï.

➔ **1, place de Chevry**
Sur rendez-vous : 01 60 12 67 66

Opération " lumière et vision " à Gif

90 % des décisions et des gestes nécessaires à une bonne conduite passent par une bonne vue. C'est pourquoi, à l'occasion de la Semaine de la prévention routière, la municipalité a décidé de sensibiliser les automobilistes à l'importance d'une vérification régulière de l'éclairage de leur véhicule, ainsi que de leur propre vue. La ville a fait appel à l'Association de prévention routière qui mènera, les 19 et 20 septembre, à proximité des halles des marchés du Centre et de Chevry, un contrôle gratuit des véhicules, ainsi qu'un test gratuit de leur vue entre 9h et 17h.

➔ **Mission Prévention - Tél. : 01 70 56 52 39**



Éco-réflexe

Si tous les collégiens changeaient de sac à dos tous les deux ans au lieu de chaque année, on réduirait les émissions de gaz à effet de serre de près de 94 400 tonnes de CO² par an et on éviterait de mettre à la poubelle (ou au placard) chaque année 1,6 millions de sacs à dos, qui représentent étalés sur le sol, la surface de 28 terrains de football ! Entre récupération, recyclage, donation et achats, la rentrée est le moment idéal pour limiter les impacts environnementaux. ■

➔ www.ademe.fr



Les rendez-vous jeunesse



Roller en fête au Skate Park de Gif!

L'inauguration de l'extension du Skate Park de Gif (Chevry) le samedi 21 mai dernier, a remporté un vif succès... Les démonstrations de grande qualité de roller, skate et BMX ainsi que les animations proposées ont suscité l'engouement des jeunes pour la pratique de ces activités. C'est sous le regard de plus de 300 spectateurs que 70 jeunes ont participé à ces "challenges" dans une ambiance sportive et conviviale.

Pour poursuivre cette dynamique, le service Enfance et Jeunesse, en partenariat avec le Roller Team de Gif et

le CSB Roller de Brétigny, donne rendez-vous à tous les Giffois (enfants, jeunes, adultes et seniors), dimanche 4 septembre pour la 6^e édition de Roller en fête.

Au programme : une randonnée roller pour les familles et les confirmés suivie de nombreuses animations telles que des démonstrations de roller, hip-hop et BMX, des ateliers d'initiation et de découverte du roller...

Dimanche 4 septembre de 14h à 17h30
Skate Park de Gif (Chevry)

Service Enfance et Jeunesse
Tél. : 01 70 56 52 80
jeunesse@mairie-gif.fr
www.mairie-gif.fr

► Les maisons de jeunes

À partir de 14 ans, les jeunes Giffois peuvent participer à des animations, des sorties, des projets sportifs ou culturels. Pour cela, il suffit de rejoindre les équipes d'animation de la Maison du Mail et de la Maison de la Vallée.

Maison du Mail - Tél. : 01 60 12 53 25 - maison.mail@mairie-gif.fr
Maison de la Vallée - Tél. : 01 69 28 96 38 - maison.vallee@mairie-gif.fr
www.mairie-gif.fr - Rubriques Enfance et Jeunesse / Spécial jeunes

► Formations aux gestes de premiers secours

Deux sessions de 2 jours de formation Prévention et Secours Civiques de niveau 1 (PSC1), dispensées par les sapeurs-pompiers, vont être proposées prochainement : 1 session destinée aux 14/18 ans et 1 session pour les adultes (+ de 18 ans). Les dates et modalités d'inscriptions seront communiquées dans le Gif infos d'octobre.

► Inscriptions vacances de Toussaint

Les inscriptions pour les accueils de loisirs de 2 ans ½ à 14 ans se dérouleront du lundi 19 septembre au samedi 8 octobre prochain.

Inscriptions en ligne sur www.mairie-gif.fr

1949

C'est le nombre d'élèves giffois qui feront leur rentrée scolaire le 5 septembre prochain. (Estimation au 15 août 2011)

Vu à Gif

► Le foot en fête!

Vendredi 1er juillet s'est déroulée la 3^e édition de la Fête du foot pour les 18 ans et plus. 56 jeunes ont disputé des matchs amicaux en formule "championnat". Équipe gagnante : "Les zèbres du Botswana"; meilleur buteur : Sadou Zeghidi, vainqueur du challenge "Téléfoot": Romain De Abreu. Bienvenue à la toute nouvelle équipe des Sablons qui a terminé 4^e du tournoi!

► Stage de graff!



Fin juin-début juillet, 9 jeunes de 13 à 18 ans ont participé au stage de graff organisé par le service Enfance et Jeunesse, en partenariat avec l'association giffoise H2G. C'est sous l'œil averti d'Alexandre, dit "Hopare" (intervenant graff), et grâce à ses conseils que les jeunes ont réalisé une fresque sur le mur du tunnel piéton de l'Abbaye.

“ Très haut débit ”

Fin 2013, la fibre optique arrive à Gif

La croissance des échanges sur Internet pousse à changer de réseau obligeant le cuivre à laisser peu à peu sa place à la lumière. Le déploiement de la fibre optique appelé aussi “ très haut débit ”, projet mené par la Communauté d’agglomération du plateau de Saclay (CAPS), va engendrer le raccordement de Gif d’ici 2 ans environ. Un véritable atout pour les habitants, les entreprises, les établissements publics... Explications.



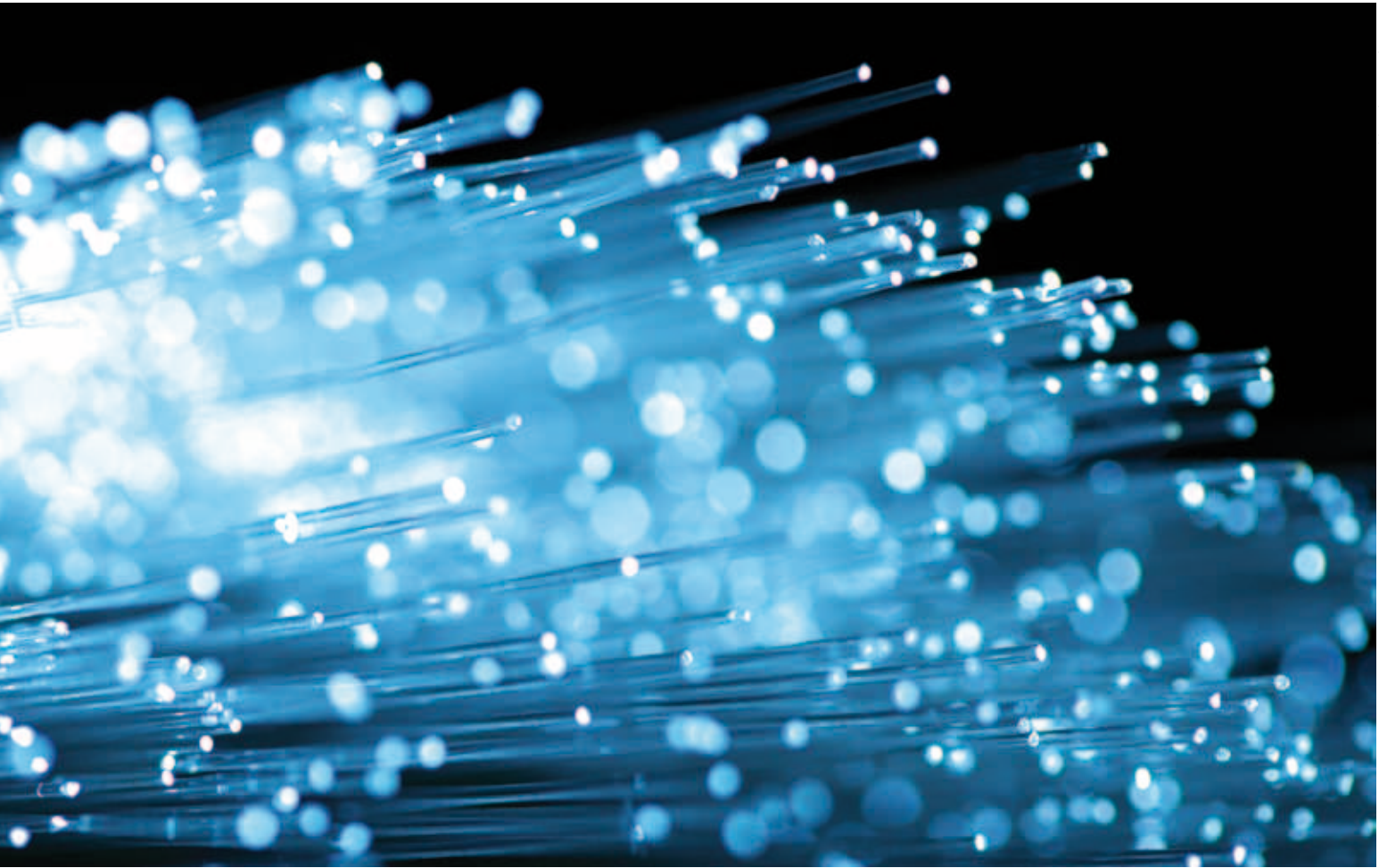
Des pages Web qui s’affichent instantanément, des fichiers volumineux envoyés et réceptionnés rapidement, un téléchargement de vidéos ou un partage de photos accélérés... C’est possible avec l’Internet “ très haut débit ” (THD) qui s’annonce comme la technologie du futur. On connaissait l’Internet “ haut débit ” (ADSL), mais aujourd’hui grâce au THD, c’est encore plus rapide. Avec l’ADSL, on compte deux heures pour télécharger un DVD ; demain avec la fibre optique, il faudra 10 minutes en moyenne !

La Communauté d’agglomération du plateau de Saclay (CAPS) est engagée dans la création d’un réseau d’infrastructures en fibre optique. Il sera déployé progressivement sur le territoire intercommunal à partir de 2012. Ainsi, la majorité des Giffois devrait être “ fibrée ”, c’est-à-dire, raccordée au réseau en fibre optique de sa propre rue, d’ici la fin 2013. La ville entre de plain pied dans l’ère technologique du numérique (voir encadré ci-contre) ! Une bonne nouvelle pour les foyers giffois qui disposent d’un débit ADSL faible.

La fibre optique : pourquoi ?

Depuis l’émergence d’Internet, les échanges dématérialisés se sont accrus pour tous les utilisateurs, professionnels ou particuliers. Parallèlement, les besoins et les services se sont démultipliés ainsi que le volume des données transmises. Ainsi, envoyer une photo en haute définition pouvait prendre plusieurs heures il y a quelques années ; aujourd’hui, il faut quelques minutes ; demain, avec la fibre optique, ce sera quelques secondes... Il en est de même pour les fichiers professionnels. La capacité des réseaux doit suivre cette évolution.

Le déploiement de réseaux fixes à « très haut débit » constitue un enjeu industriel, économique et sociétal pour les prochaines décennies. Au même titre que les routes ou les voies ferrées, les réseaux de télécommunications jouent un rôle essentiel dans le développement économique. Un contexte qui trouve toute son expression localement, à Gif et sur le



© nikiyok - Fotolia.com

plateau de Saclay, territoire de recherche et d'innovation de tout premier plan (voir Gif infos Novembre 2010, N°362).

La fibre optique : pour qui ?

C'est un fait : le développement des usages et des services numériques dans la vie personnelle, économique et sociale suscite des besoins croissants en débit. L'Internet à " très haut débit " apporte une meilleure qualité de service et permet de nouvelles applications : vidéo à la demande, téléphonie sur Internet, visioconférence, télémédecine, domotique, surveillance à domicile, téléservices... sans ralentissement ni interruption !

Par exemple, pour les particuliers, c'est la possibilité de recevoir sur plusieurs postes des chaînes de télévision différentes en haute définition ou en 3D. Pour le monde de l'entreprise et de la recherche, les bénéfices sont aussi très importants

Et le cuivre céda sa place à la lumière...

Aujourd'hui, la technologie la plus répandue est l'ADSL, exploitée par les fournisseurs d'accès Internet qui utilisent les centraux téléphoniques de l'opérateur historique France Télécom (nœuds de raccordement des abonnés - NRA) et leurs équipements propres qu'ils ont installés. L'ADSL est très sensible aux perturbations extérieures. Ainsi, plus on est basé loin du NRA (au-delà de 2 km), plus le " signal " s'affaiblit finissant par devenir quasiment nul, ce qui se traduit par une importante perte de débit et, au final, des différences notables de connexion en fonction des quartiers.

Avec la fibre optique, chaque abonné giffois sera directement raccordé jusqu'à son domicile (structure FTTH ou " Fiber To The Home " / " fibre optique jusqu'à la maison "). Finies les inégalités de débit ! Les travaux de raccordement débuteront début 2012. Fin 2013 : plus de 90 % des usagers des villes de la CAPS seront " fibrés ". ■

grâce aux échanges de données plus nombreux et rapides. Le “ très haut débit ” facilite le télétravail pour les salariés (travailler de chez soi comme si on était dans l'entreprise) et les professions libérales (architectes, consultants...). Plus largement, il participe à l'aménagement et à l'attractivité du territoire en permettant le maintien et le développement d'activités économiques en dehors des grands centres urbains.

La procédure de déploiement

De concert avec les communes, la CAPS a décidé d'agir avec l'ambition de permettre à tous les habitants (particuliers, entreprises, administrations...) d'être connectés au “ très haut débit ” afin d'accéder aux services et aux innovations numériques de demain.

Fin 2009, une procédure d'appel public à la concurrence, à destination des opérateurs, a donc été lancée. Neuf candidatures ont été déposées et trois d'entre elles ont été retenues en novembre dernier. À l'issue de la phase de négociation au printemps dernier, c'est la société Orange qui a été sélectionnée, comme délégataire, pour “ fibrer ” le territoire de la CAPS.

En matière de fibre optique, il existe plusieurs architectures qui se définissent en fonction de leur composition mais également de leur schéma d'arrivée jusqu'à l'abonné. Celle sélectionnée possède une structure FTTH ou “ Fiber To The Home ” (“ fibre optique jusqu'à la maison ”) offrant un débit constant de 100 Mb/ : chaque abonné est relié au réseau directement par une fibre qui lui est dédiée.

La mise en œuvre de cette technologie durable, pérenne et

évolutive permettra de répondre aux attentes actuelles. Les investissements nécessaires estimés à 22,4 M€, sont pris en charge par l'opérateur, bénéficiant d'une participation du Conseil régional, du Conseil général et des collectivités locales. Ce grand chantier sera financé dans le cadre d'un partenariat associant acteurs publics et privés.

La fibre optique : comment ça marche ?

Schématiquement, c'est un fil de verre ou de plastique, plus fin qu'un cheveu, qui a la propriété de conduire la lumière. Comme une sorte de « tuyau » par lequel transitent des informations numériques en grande quantité, à la vitesse de la lumière et sur plusieurs centaines, voire plusieurs milliers de kilomètres. En effet, cette technologie peut transporter des données sur de très longues distances, quasiment sans atténuation du signal, quelle que soit la localisation du logement. Elle supporte un “ réseau large bande ” par lequel peuvent, simultanément, circuler Internet, la télévision, le téléphone (ce qu'on appelle l'offre “ triple play ”). La fibre optique est par ailleurs, insensible aux perturbations électromagnétiques, ce qui garantit une meilleure qualité. Du coup, le débit annoncé dans l'offre souscrite chez l'opérateur est réellement proche du débit mesuré chez l'utilisateur. À la différence de l'ADSL, les flux de données remontants (de l'utilisateur vers Internet ou “ upload ”) peuvent être aussi rapides que les flux de données descendants (d'Internet vers l'utilisateur ou “ download ”). À l'heure où les contenus multimédias sont de plus en plus riches, cela ouvre des perspectives immenses...



La parole à François Lambert

Vice-président de la CAPS, chargé de la culture et des technologies de l'information et de la communication

► Quelles ont été les priorités du cahier des charges de cette délégation de service public ?

Nous avons identifié cinq cibles, cinq profils de populations différentes comme étant prioritaires pour être raccordés à la fibre optique : les habitants, les administrations et services publics, les entreprises (petites, moyennes...),

les établissements de la communauté scientifique et de la recherche, les zones d'activité économiques (ZAE).

Je rappelle que la CAPS, c'est 10 villes, 100 000 habitants, 4000 entreprises... Un gros chantier ! Une des idées fortes du projet, salué à l'unanimité par les élus, a été que tous les habitants du territoire puissent profiter de la manne qu'offre



© Mike Kiev - Fotolia.com

Glossaire : parlez-vous fibre optique ?

ADSL

Le terme ADSL signifie " Asymmetric Digital Subscriber Line. " C'est une technique de communication qui permet de transmettre et de recevoir des données numériques sur les fils de cuivre du téléphone.

Débit, haut débit, très haut débit : comment s'y retrouver ?

Le débit rend compte de la quantité de données transmises dans une unité de temps donnée. Il est un des principaux indicateurs de performance permettant d'évaluer la qualité de service en matière de communications électroniques : accès à l'internet, téléchargement de fichiers... Le " haut débit " (HD) propose un débit théorique allant jusqu'à 25 Mégabits par seconde. Comme la technologie ADSL est communément nommée le " haut débit ", il est désormais courant de nommer " très haut débit " (THD) les technologies permettant des débits supérieurs à ceux de l'ADSL. Le THD vise des débits encore plus élevés pouvant atteindre le Gigabit (dans 1 gigabit, il y a 1 000 megabits).

➔ **Aller plus loin :**
<http://www.arcep.fr/>
<http://www.ant.equipement.gouv.fr>

cette nouvelle technologie. C'est la société Orange qui a apporté la meilleure des réponses à notre cahier des charges.

► Quel calendrier pour les Giffois ?

Ce sont les zones d'habitation où il existe, à l'heure actuelle, une forte déficience du réseau ADSL qui seront équipées en premier. Gif et notamment la vallée font partie de ce secteur. Les travaux de raccordement débuteront en début d'année

2012 et s'achèveront fin 2013. Courant septembre, un site internet (www.caps.treshautdebit.fr) sera spécialement dédié à cette question. Une étude de piquetage (pré-étude technique et économique pour l'établissement du réseau) est actuellement en cours de finalisation ; dès qu'elle sera achevée, les internautes auront la possibilité d'y avoir accès en ligne pour connaître précisément quand et comment sera " fibré " leur foyer.

► Quel coût pour les usagers ?

Chaque habitant aura le choix de prendre un abonnement ou non et de sélectionner son opérateur. La marché dictera les prix, mais l'abonnement " triple play " (Internet, télévision, téléphone) devrait coûter probablement dans les 45 € par mois (au regard des tarifs pratiqués actuellement dans les villes déjà " fibrées " et en fonction des options choisies, NDLR). ■



Six conférences thématiques sont proposées dans le cadre de la Journée des liaisons douces.

17 et 18 septembre : à la découverte



Découvrir Gif à pied ou en vélo !

Le troisième week-end de septembre, les 17 et 18, dépaysez-vous dans votre ville en participant à la Journée des Liaisons douces et aux Journées européennes du patrimoine. Une occasion unique pour regarder Gif autrement !

► La meilleure façon de découvrir un territoire autrement est de cheminer sur ses sentiers, à pied ou en vélo !

Pour la deuxième année consécutive, dans le cadre de la Semaine européenne de la mobilité, la ville renouvelle la Journée des liaisons douces, une manifestation couplée lors du troisième week-end de septembre, avec les Journées européennes du patrimoine. L'alchimie entre les deux thématiques permettra au public d'explorer la ville et ses richesses grâce à des moyens de déplacements alternatifs à la voiture. Réservez votre 3ème week-end de septembre prochain et " vivez " Gif différemment.

Les Journées européennes du Patrimoine : tout un programme !

Pour cette 28^e édition qui se déroulera les 17 et 18 septembre, venez redécouvrir les richesses du patrimoine giffois, avec en point d'orgue une exposition consacrée à Juliette Adam.

Exposition " Juliette Adam, la vie giffoise (1882-1936) "

Née en 1836, cette femme de lettres engagée, égérie des plus grandes figures politiques de la Troisième République, amie de George Sand et Pierre Loti, fonde la Nouvelle Revue en 1879 qui révélera des écrivains comme Maupassant, Camille Maclair ou Léon Daudet. En 1882, elle s'installe à l'abbaye Notre-Dame du Val de Gif où, pendant 40 années, le

tout-Paris se presse pour participer à ses célèbres fêtes.

Château de l'Hermitage
Dimanche 18 septembre
de 10h à 12h et de 14h à 19h

Église Saint-Remi Saint-Jean-Baptiste et chapelle Notre-Dame des Champs

Depuis 1938, la première est classée à l'Inventaire supplémentaire des Monuments Historiques. Une exposition de dessins de l'auteur des vitraux Gerda Sutton sera proposée au public. Construite en 1965, la seconde campe au milieu d'une prairie le long du chemin de Vaugien dans le quartier de Courcelle.

Dimanche 18 septembre
de 14h30 à 19h

Moulin de la Tuilerie

Cette année encore, cette belle demeure historique ouvre ses portes au public... En complément de la visite des bâtiments et des jardins, une exposition consacrée à l'abdication d'Edouard VIII en 1936, se tiendra à l'Orangerie.

Samedi 17 et dimanche 18 septembre
de 10h à 18h

➔ **Service Culturel : 01 70 56 52 60**
Programme détaillé sur
www.mairie-gif.fr

Château et parc du CNRS

Sur inscription uniquement à partir du 1er septembre.

Samedi 17 septembre (matin)
Tél. : 01 69 82 33 07
www.dr4-cnrs.fr ■

Carte de Gif

Opération Liaisons douces : mode d'emploi

Principe de la journée du samedi 17 septembre : 6 étapes sont proposées dans différents quartiers de la ville où des intervenants donneront des conférences thématiques. Après inscription obligatoire, les participants, munis d'un plan des liaisons douces, sont invités à visiter au minimum 3 des 6 sites pour valider leur participation. Un pot convivial sera offert vers 17h30, place du Chapitre dans le quartier de l'Abbaye.

Inscription et départ de 14h15 à 15h30

Rendez-vous à l'un des 2 lieux de départ :

- dans la vallée, parking de la Févrie (accès interdit aux voitures) ;
- sur le plateau, l'allée du Mail

6 lieux de conférence

Dans la vallée :

- ▶ Parc de la Mairie : l'histoire du château de l'Hermitage par Jean Bertsch.
- ▶ Bassin de Couprières : la faune et la flore par François Bourdet.
- ▶ Courcelle (gymnase) : le Parc national régional (PNR) de la haute vallée de Chevreuse par François Beautier.

Sur le plateau :

- ▶ École de la Feuillarde : l'histoire de Chevry par Colette Guétienne.
- ▶ Belvédère de Belleville : compréhension et lecture de la forêt par Hervé Robert (ONF).
- ▶ École de Belleville : l'histoire du quartier par Bernard Pérot.

Les participants qui auront visité au moins 3 stands se verront offrir un cadeau ; ceux ayant validé 4 stands pourront participer à un tirage au sort pour gagner un vélo (dans les catégories enfant/jeune et adulte), le tout à 17h30, place du Chapitre.

Bicyclette en tête

Avec leur projet " Bicyclette en tête ", les Giffois Benoit Maas et Camille Pressac, soutenus par la ville de Gif, font un périple à vélo à travers les pays du sud de l'Europe et du pourtour méditerranéen pendant un an. L'objectif est la promotion du vélo comme mode de transport au quotidien. Ils partiront le 17 septembre en fin d'après-midi de la place du Chapitre.

➔ **Pour suivre leur périple :**
www.mairie-gif.fr



Les entreprises et les agents des services Techniques ont travaillé tout l'été.

Quand l'été rime avec travaux

Embellir le cadre scolaire

Les services Techniques de la ville ont profité des congés d'été pour intervenir dans les groupes scolaires giffois. Mises bout à bout, ces opérations d'amélioration du cadre de vie des élèves et des enseignants, gros et menus travaux de l'été 2011, représentent un budget d'environ 750 000 €.

Hasard de la programmation de ces travaux, trois préaux d'écoles différentes ont été entièrement remis à neuf, du sol au plafond. Objectif : améliorer ce lieu central de l'école, complément indispensable de la cour de récréation. Il sert d'abri couvert en cas de besoin et joue souvent le rôle de salle polyvalente (séances d'EPS, accueils périscolaires...).

École élémentaire de l'Abbaye



Réfection du préau : peinture des sols et des murs, automatisation de l'éclairage. Réfection du système de sécurité des fenêtres.

École élémentaire de Courcelle



Réaménagement des préaux (peinture, sols, faux plafonds, éclairage...). Réfection des sanitaires (ventilation, menuiserie, plomberie, électricité...).

École élémentaire du Centre



Rénovation du préau (peinture, sols, faux plafonds, éclairage...). Remise à neuf des sanitaires.

Groupes scolaires de la Plaine et de Belleville

Travaux d'entretien courants.

Groupe scolaire de la Feuillarde

Rénovation de la douche et travaux d'électricité.

À la rentrée débiteront...

Des travaux d'étanchéité de la terrasse et de rénovation du circuit de chauffage pour le groupe scolaire des Neuveries.

Le remplacement de la chaudière de l'école maternelle de Courcelle.

Bon à savoir

Éclairage automatique en fonction de la luminosité, ampoules basse consommation, chasses d'eau économes en eau... ont été installés de façon systématique dans les différentes écoles concernées par ce type de travaux. Objectif : faire - toujours plus - des économies d'énergie.

Entretenir les routes

La ville assure l'entretien de son réseau routier pour offrir les meilleures conditions possibles de circulation et faciliter la vie quotidienne des usagers. En effet, certains tronçons de route peuvent être abîmés en raison du trafic et des conditions météorologiques :

c'est l'état d'usure. Des travaux de voirie sont alors programmés. Ils consistent alors à raboter le tapis de voirie existant puis à appliquer un nouvel enrobé et à remettre en état les accès, en fonction des cas de figures.

Rue Vatonne

Tronçon entre l'allée du Pré Lambesc et le clos Monthyon.

Coût : 35 000 €

Route du Val de Gif (V6) et rocade de Beaudreville



Partie haute de la V6, située entre l'avenue du Bel Air et le rond-point de l'intersection avec la rocade de Frileuse.



Rocade de Beaudreville, entre le rond-point du Golf et celui des 3 Avenants.

Coût : 75 000 €

Rue de la Ferme de Belleville

Tronçon entre l'accès à la maison de retraite des Chênes verts et les bergeries du château de Belleville (partie en béton) ; y compris la réfection des parkings (à proximité de l'allée du Pré Chevalier) et l'accès à la galerie marchande des Arcades de Chevry (côté Sam Arepa).

Coût : 55 000 €

Préparer les terrains de sports

Effacer les traces de la dernière saison sportive, préparer la nouvelle qui s'annonce... Une opération de régénération des terrains de sports de la ville a été menée.

Coût : 45 000 €

Refaire la voirie de Belleville

La 6ème tranche des travaux concernant l'avenue des Charmes est sur le point de se terminer. Ces travaux ont consisté en la création et la rénovation d'un réseau d'assainissement des eaux usées et des eaux pluviales, la réfection de la chaussée et des trottoirs, l'installation d'un nouvel éclairage public et l'enfouissement des réseaux.

Coût : 1 200 000 €

Reconstruire le mur d'enceinte du golf



Le mur d'enceinte du golf de Chevry accidenté a été entièrement refait : des fondations en béton armé ont été réalisées, un mur de parpaings d'une hauteur de 1,70 m a ensuite été élevé ; en septembre, un parement en briques sera posé pour assurer la continuité esthétique.

Coût : 50 000 €

Gif, osons l'avenir

François Romain, Annick Frulio, Gérard Metzinger,
Céline Serrano, Pierre-Yves Thro, Françoise Masnou

Olpe en Germanie rime avec démocratie

Un groupe d'élus s'est rendu au mois de mai à Olpe, en Allemagne, pour participer aux festivités de la ville avec laquelle Gif est jumelée, et qui célèbre ses 700 ans d'existence administrative et les 10 ans de jumelage avec notre cité. Nous souhaitons remercier pour ce moment de convivialité et d'échange nos homologues d'outre-Rhin mais également les membres du comité de jumelage et la municipalité. Les réjouissances étaient fort bien organisées, les conférences du samedi matin ont été très enrichissantes concernant le fonctionnement local et social de nos amis. Les festivités, dans une ambiance détendue et chaleureuse ont permis de révéler combien nos villes sont attachées à ces échanges dans lesquels le lycée est également impliqué.

Nombre de membres de la délégation se sont émerveillés devant la solidarité qui règne à tous les étages de la vie communale et plus généralement dans la société

allemande toute entière. Par exemple quand les villages sont en difficulté, les habitants, par roulement volontaire travaillent en séminaire le week-end, où chacun dans des groupes à thème cherche des solutions aux différents problèmes auxquels la cité est confrontée : le départ des jeunes, la gestion de l'eau, des espaces communs, des crèches (entièrement prises en charge par les parents) entre autres. Quelle merveille que cette société là !

Question : disposons-nous d'un outil qui permettrait aux Giffois d'être engagés parfois dans la réflexion sur les choix à effectuer dans des secteurs importants de la vie communale ? Une structure au sein de laquelle la matière grise de tous pourrait être sollicitée pour enrichir la recherche de solutions aux questions posées par la vie et auxquelles les élus n'ont pas toujours de réponse pertinente.

Réponse : oui, les conseils de quartier. Mais pour qu'ils fonctionnent et jouent à plein leur rôle, encore faudrait-il avoir la volonté politique de les employer à ces

fins. Encore faudrait-il que la démocratie s'y développe et n'y soit pas factice. Car traiter les problèmes de nids de poules dans la rue ou des éclairages publics est certes important, mais n'entraîne nullement les habitants dans la réflexion sur la gestion de la cité. C'est à ce prix que l'esprit de solidarité tant vanté par ceux qui s'évertuent par leur pratique à s'en éloigner au maximum pourrait se développer et changer les représentations. On nous a dit " nous ne sommes pas habitués à ces fonctionnements " à l'heure actuelle c'est évident, mais ce sont les structures qui déterminent les mentalités, faisons les évoluer, impliquons réellement nos concitoyens et tenons compte des avis qu'ils peuvent émettre et qui sont souvent tout aussi pertinents que ceux des pseudos experts élus. Exercer un mandat n'est pas être propriétaire du pouvoir, c'est en être le serviteur, et les électeurs sont le souverain à qui l'on doit des comptes et que de temps à autre, il est souhaitable de consulter sur des sujets importants dont les enjeux sont la vie de tous et de tous les jours.

EcologiF

Michèle Gaspalou

100ème ! L'éco-conduite attitude

► Un anniversaire : c'est mon 100ème article depuis 2001.

► Incidemment, je précise, à toutes fins utiles, ne pas avoir rejoint, en mai, Europe Écologie Les Verts. Mon engagement pour défendre les valeurs auxquelles je crois, sur le terrain comme dans le cadre d'EcologiF au conseil municipal, reste évidemment intact.

► Le point à présent sur quelques mesures d'éco-conduite, avec leurs éventuels gains de carburant en regard :

- éviter une conduite agressive (40 % pour une conduite souple en ville) ;
- réduire sa moyenne de 10 km/h (15 %) ;
- ôter coffre de toit ou galerie quand on n'en a plus besoin (10 %, par moindre résistance à l'air) ;
- ne pas rouler les vitres ouvertes et, en cas d'arrêt pour plus de 30 secondes, couper le contact ;

- inutile en hiver ou le matin de faire chauffer le moteur (sauf pour les moteurs diesel) d'autant que c'est polluant ;
- limiter la climatisation qui engendre une surconsommation de carburant (+ 30 à 35 % en ville, + 15 à 20 % sur route) et qui occasionne des rejets de fluide frigorigène (gaz à fort effet de serre) présent dans le circuit de climatisation ;
- privilégier transports en commun, vélo ou marche à pied pour les petites distances.

Pour Gif naturellement

M. Bournat, P.-Y. Zigna, C. Mercier, M. Barret, F. Sauvalle, J.-P. Bouriot, M. Lapoumeyroulie, B. Bale, J. Bertsch, M.-C. Fauriaux, P. Valade, D. Lanvier, J.-P. Squeder, D. Ravinet, J. Havel, N. Abrial, T. Fasolin, G. Clausse, J.-L. Valentin, V. Damiens, Y. Cauchetier, C. Bruneau, F. May, P. Romien, C. Lavarenne, A. Faubeau

Aménagement du plateau de Saclay : convergences et divergences

Les réunions de travail et débats consacrés aux projets d'aménagement du plateau de Saclay sont nombreux entre l'EPPS (Établissement public Paris-Saclay) et les collectivités. Notre ville est directement concernée et vos élus participent activement à ces échanges pour défendre un aménagement maîtrisé et équilibré conciliant développement scientifique, pôles de vie et d'habitat et préservation de l'environnement.

Les débats lors du conseil communautaire de la CAPS, en juin dernier, ont montré des convergences de vue entre les élus des différentes communes, mais aussi des divergences. Qu'en est-il ?

Espaces agricoles

La délimitation de la zone agricole et forestière est un préalable à tout amé-

nagement. Il convient d'identifier les 2 300 hectares de terres agricoles qui devront être protégées. Ce point fait l'objet d'un consensus et l'EPPS a proposé, en juillet, un périmètre qui devra être validé à l'automne.

Principes d'aménagement

L'objectif est de rechercher une mixité entre les établissements d'enseignement supérieur, les activités économiques et de recherche, les pôles d'habitat et d'équipements publics. Cette orientation est globalement partagée.

Logements et équipements publics

Le besoin de logements sur notre territoire est une réalité. Nous sommes favorables à la réalisation de logements familiaux, en complément des logements nécessaires aux étudiants et chercheurs. Nous proposons 3 000 logements répartis sur Palaiseau - Orsay Corbeville - Gif Moulon. Les élus socialistes et verts de la CAPS retiennent 6 000 logements sur notre territoire communautaire et

en proposent plusieurs milliers sur les autres communes de l'EPPS. Nous ne validons pas ce choix.

Transports et déplacements

Chacun s'accorde à dire que les transports sont une priorité. Le principe d'un métro léger avec plusieurs stations (Massy-Palaiseau-Orsay / Gif-CEA) est arrêté ; mais cela relève du long terme.

Pour l'immédiat, nous souhaitons que la Région Ile-de-France et le STIF accélèrent la réalisation du transport en commun en site propre entre Palaiseau et Saint-Quentin via Gif ; l'objectif de 2013 n'est pas acquis à ce jour. Enfin, nous regrettons que Palaiseau et Orsay ne participent pas à l'Association des Villes du RER B dont le rôle est d'agir de façon coordonnée auprès de la RATP pour améliorer le fonctionnement du RER B dans les meilleurs délais.

Nous aurons l'occasion de revenir en détail sur ces différents thèmes.

GemGif

Dimitri Tchoreloff et Martine Debiesse-Chatelier

Suite au retrait de nos délégations à l'initiative de M. Bournat, nous avons décidé de créer un groupe indépendant au sein du Conseil Municipal. Nous pourrions ainsi nous exprimer librement. Malheureusement la place qui nous est laissée ici par la majorité UMP est trop faible pour pouvoir développer les sujets au fond.

Nous vous invitons donc à nous rejoindre sur notre site internet : www.gemgif.fr

Vous y découvrirez régulièrement notre vision de l'actualité giffoise et du territoire de la CAPS ainsi que le pourquoi de notre participation indépendante aux élections cantonales. Nos interventions lues le 7 avril lors du Conseil Municipal, apportent à ce sujet un éclairage différent de celui qu'a fait passer M. Bournat dans un Gif Infos précédent. Forgez-vous votre propre opinion !

Depuis cette date, plusieurs articles

sont parus sur notre site dont notamment :

► Plateau de Saclay : "Nouvelle alerte", "La CAPS s'engage", "Campus, un abus de langage ?"

► Objectif : 20 % de logements sociaux "utiles" aux Giffois.

► L'apport côté développement durable des nouvelles bennes du SIOM.

Venez les lire et contactez-nous pour nous faire part de vos réflexions.

CIS : choisis ton sport !

Le Club d'initiation sportive (CIS) de la ville offre la possibilité aux jeunes Giffois (CP et CE1-CE2), d'expérimenter, sur 2 ans, plusieurs activités sportives les mercredis après-midi.

Retrouvez le programme détaillé de la saison 2011/2012 en inscrivant vos enfants dès maintenant sur le site Internet (nouveau : tarifs selon le quotient familial).

➤ **Service Sports - Tél. : 01 70 56 53 60**
www.mairie-gif.fr
rubriques Sport / Spécial enfants

Escrime

La Fédération française d'escrime a décerné à la section *Escrime* de l'*OC Gif*, le label " École française d'escrime (EFE) " pour sa qualité d'enseignement. En prime, un label performance a récompensé le club pour sa capacité à concrétiser des résultats sportifs réguliers sur le plan régional, national et international. Une belle reconnaissance du milieu fédéral.

➤ **Maître d'armes : C. Kervroedan**
Tél. : 06 82 55 83 32
ckervro@orange.fr

Gym Pilates

La section *Modern jazz* de l'*OC Gif* propose des cours de " Gym Pilates " (niveau 2) par un professeur diplômé.

À la rentrée, des cours (niveau 1) seront ouverts le mardi de 9h à 10h, le jeudi de 17h à 18h et de 18h à 19h, à l'Espace sportif du centre et le jeudi de 9h à 10h, à la salle de danse des Goussons.

➤ **OC Gif Modern jazz**
ocgif.modernjazz@free.fr

Tir à l'arc

Les archers du Moulon



Située dans le complexe sportif du plateau du Moulon, la section *Tir à l'arc* de l'*OC Gif* offre la possibilité de pratiquer ce sport de tradition, aussi bien en loisir qu'en compétition. Les installations couvertes, le jardin d'arc et le parcours en sous-bois, permettent à chacun d'évoluer dans une structure sécurisée.

Les activités

➤ Tir d'initiation et d'entraînement de 5 à 30 m, dans le gymnase.

➤ Murs de tir à 18, 30 et 50 m et buttes de tir mobiles, au jardin d'arc.

➤ Tir sur cibles 3D sur le parcours permanent (pour les archers confirmés) et sur parcours d'initiation (pour les jeunes et les débutants).

La section participe aussi activement aux animations organisées par la ville (Gif en fête, PassSports...).

Pour rejoindre la compagnie, inscrivez-vous au Forum des associations.

➤ **Section Tir à l'arc de l'OC Gif**
archers@ocgif.com

Foulée d'automne : nouveau départ !

Le départ de la prochaine " Foulée d'automne " prendra ses marques, **dimanche 9 octobre**, au niveau de la piste d'athlétisme dans le parc Michel Pelchat (Gif vallée).

Deux rendez-vous sont proposés gratuitement par la ville à tous les amateurs de courses à pied :

➤ Départ à 9h, pour une course " Élite " (plus de 16 ans).

➤ Départ à 10h45, pour une course familiale d'une heure.

Inscriptions et retrait des dossards en mairie-annexe au service Sports à partir du **samedi 10 septembre**.

➤ **Service Sports - Tél. : 01 70 56 53 60 - sports@mairie-gif.fr**

Rugby : tournoi réussi !

Le tournoi " Benjamin Top14 ", organisé le **samedi 4 juin** par l'OC Gif rugby, a rencontré un vif succès. À l'issue d'une superbe finale, " l'AS Montferrand " remporte le tournoi pour la seconde fois consécutive. Le challenge Conseil général revient au " MRC université club " de Lille et le challenge de l'OC-Gif, au " Roc giffois ". En plus des récompenses pour les participants (coupes, médailles, maillots...), des billets pour assister le soir à la finale " Top14 ", au Stade de France, ont été offerts aux vainqueurs. Une belle réussite pour les 320 benjamins et les bénévoles.

➔ **Rugby de l'OC Gif**
Tél. : 06 76 08 29 51

Danse : encore des médailles !

Les élèves de l'école de danse classique du CC2 ont participé, début juin, au concours de la Confédération nationale de danse à Amiens. Ils sont tous revenus médaillés dans leur catégorie (1er prix et 2ème prix) avec, en prime, le 2ème prix de la chorégraphie.

➔ **Danse classique CC2**
Tél. : 01 60 12 35 83

Aquagym

Rien de tel que de pratiquer la gymnastique aquatique pour se remettre en forme. Débutant ou sportif confirmé, nageur ou pas, *Aquanova* propose des cours du lundi au dimanche, en journée ou en soirée, avec accès gratuit au sauna et au hammam.

➔ Tél. : 06 68 10 17 87
aquanova.aquagym@gmail.com
www.aquagym-asso.fr

Virades de l'espoir de l'Yvette

Retrouvez les *Virades de l'espoir de l'Yvette* **samedi 24 et dimanche 25 septembre**. Profitez des animations tout en offrant vos dons en faveur des malades atteints de la mucoviscidose.



" Raid familial VTT " en 2010.

Au programme

► Samedi 24 septembre

- 20h45 : concert " Poïzabeli " à la Terrasse.

Tarifs : 15 € (adultes), 10 € (-18 ans, étudiants et groupes) et 5 € (enfants de -10 ans ou personnes en recherche d'emploi).

► Dimanche 25 septembre dans le parc municipal

- De 8h à 13h : " Raid familial VTT ", organisé par la section VTT de l'OC Gif.

- De 14h30 à 17h : rallye familial, festival de jeux, tirs à l'arc et à la carabine, escrime, danses... Animations au stade proposées par la section Athlétisme de l'OC Gif.

- Vers 17h : lâcher de ballons.

Renseignements et réservations à partir du **jeudi 1er septembre**.

Programme disponible au Forum des associations.

➔ Tél. : 06 15 45 48 66 ou 01 64 46 00 40 - www.viryvette.fr

RANDONNÉE

Botanique

Des promenades " Botanique et plantes médicinales " sont proposées **dimanche 18 septembre, vendredi 23 septembre et dimanche 9 octobre** par l'association *Les quatre saisons de la Botanique*. Rendez-vous à 9h30 devant le collège Juliette Adam.

➔ **Inscriptions**
Tél. : 01 60 92 07 04
sylvie.gourlet@hotmail.fr

ACCUEIL

Dimanche de rentrée

Dans le cadre de son " dimanche de rentrée ", l'équipe-animatrice de la paroisse Saint-Paul de Chevry-Belleville propose un barbecue de l'amitié, ouvert à tous. Il aura lieu **dimanche 2 octobre** sur la place du marché.

➔ Tél. : 01 60 12 43 71

ATELIERS

Nouvelle association " Tout un art "



Mandala de la Compassion.

Tout un art propose des ateliers créatifs de Mandala, d'écriture, de musique et de chant.

➔ Tél. : 06 10 88 68 22
tout-un-art.blogspot.com



SCOLAIRE Infos APEIG

L'association APEIG présentera ses différentes actions dans les écoles, les collèges et le lycée, lors du Forum des associations.

► **Lundi 26 septembre** : vous êtes invités, adhérents ou non, à la réunion de rentrée qui aura lieu à 20h30, salle de la Faverolle (Chevry).

➤ **Association des parents d'élèves indépendante giffoise (APEIG)**
Tél. : 01 60 12 19 44

Découvrez le nouveau site de l'association : www.apeig.fr

Infos FCPE

Venez rencontrer les conseils locaux de la FCPE lors du Forum des associations. Vous aurez l'occasion d'échanger sur les actions réalisées cette année, notamment le " Forum des anciens élèves du lycée " qui a remporté un vif succès en 2011 et sera reconduit en 2012.

Prochaines réunions :

► **Samedi 10 septembre, à 20h45** : réunion collège J. Adam (AG), au collège.

► **Samedi 24 septembre, à 10h** : réunion lycée de la vallée de Chevreuse (AG), au lycée.

➤ **Lycée : Marie Carcassonne**
Tél. : 06 01 94 43 84

Collectif handicap à l'école :
Marianne Beltran - Tél. : 06 63 53 90 25

ACCUEIL

Nouveaux Giffois

Pour faciliter l'intégration des nouveaux arrivants, l'Accueil des villes françaises - Bures-Gif-Orsay programme des occasions de rencontre. Les permanences ont lieu à l'Orangerie.

► **Judis 15, 22 et 29 septembre** : rendez-vous de 10h à 11h30.

► **Samedi 17 septembre** : de 10h à 11h.

► **Lundi 19 septembre** : de 10h à 12h, rencontre conviviale pour les nouveaux.

➤ **AVF-BGO**
accueil@avf-bgo.com
www.avf-bgo.com

CULTURE

Apprendre l'anglais

Vous souhaitez apprendre l'anglais ou vous perfectionner. Si vous êtes libre en matinée, retrouvez l'Association familiale de Gif à l'Espace du Val de Gif.

Trois professeurs anglophones qualifiés donnent des cours tous niveaux.

Les élèves qui souhaitent progresser ou ceux qui cherchent une activité sociale enrichissante y trouveront leur compte. Inscriptions par téléphone, courriel ou à l'occasion du Forum des associations.

➤ **Tél. : 01 64 46 33 82**
wendoo@wanadoo.fr

Apprendre l'allemand

Les Amis de la langue et de la culture allemandes (ALCA) propose de septembre à juin :

► Des cours d'allemand tous niveaux par des enseignantes germanophones pour adultes, adolescents et enfants.

► Des ateliers de diction, de chant et de cuisine allemande.

► Des activités culturelles : cercle de lecture, conférences, conversations, vidéothèque, voyages...

Les cours et activités débiteront **lundi 26 septembre**.

➤ **R. Magdalena - Tél.: 01 69 07 70 21**
<http://alca-online.chez-alice.fr>

HISTOIRE ET PATRIMOINE

Carte du combattant

Anciens combattants des divers conflits ou participants aux Opérations extérieures (OPEX), si l'obtention de la carte du combattant ou du Titre de Reconnaissance de la Nation (TRN) vous intéresse, l'Union nationale des combattants (UNC) de Gif sera présente au Forum des associations pour vous informer de l'évolution de la législation. Peut-être pouvez-vous maintenant bénéficier de ce titre ?

➤ **B. Gasc - Tél. : 01 69 07 70 39**
P. Henry - Tél. : 01 69 07 67 79

Retraite du combattant

La valeur du point, servant au calcul du montant des pensions militaires d'invalidité, de la retraite du combattant et de la rente mutualiste ancien combattant, a été revalorisée (arrêté du 19/04/11).

Pour en bénéficier, il faut avoir plus de 65 ans, en avoir fait la demande et être titulaire de la carte du combattant.

Cette carte, comme le Titre de Reconnaissance de la Nation (TRN), permet à ses titulaires de se constituer une rente mutualiste d'ancien combattant, subventionnée par l'État. Renseignez-vous auprès de la mutuelle de l'ARAC.

➤ **ARAC - Tél. : 01 42 11 11 00**
mutuarac@mutuarac.com
www.mutuellearac.com

La pierre à encre

L'association offre de nombreuses possibilités de découverte de la culture asiatique :

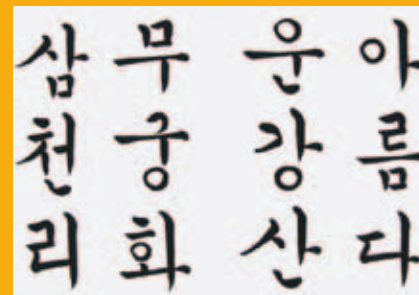
► Des cours de langue chinoise, japonaise et coréenne, pour enfants, adolescents et adultes, en loisir et en préparation d'examens ou dans le cadre de la formation continue.

► Des événements festifs et artistiques avec des artistes et amateurs d'art asiatique.

► Des " anniversaires calligraphes ", à fêter avec ses amis un pinceau à la main.

► Des interventions dans les écoles, médiathèques et centres culturels autour des thèmes de la langue, l'écriture et les arts asiatiques. Rendez-vous au Forum des associations.

➤ **Tél. : 01 69 28 65 14 - <http://lapierreancre.org>**



Écriture coréenne.

Découvrir le bridge

Organisée par le *Club de bridge* de Gif, une journée "portes ouvertes" se tiendra **samedi 17 septembre** de 10h à 18h. Rendez-vous au 9 bis, place du Marché Neuf.

Sport de l'esprit, le bridge est une discipline praticable à tout âge. Outre la participation aux tournois ou aux compétitions officielles, les adhérents peuvent se former et progresser en suivant les cours de l'école de bridge (du niveau débutant à l'expert).

Des cours d'initiation sont aussi proposés dans des écoles primaires, et pour les collégiens, le samedi de 10h à 11h dans les locaux du club. Cette activité gratuite débutera à partir du **samedi 24 septembre**. Renseignez-vous lors du Forum des associations.



Adhérents du Club de bridge.

➔ **M. Lacoutière** - lacoutierejc@orange.fr
www.bridgegif.fr

RECRUTEMENTS

L'entraide scolaire

L'*Entraide scolaire de Gif* manque de "bras" pour faire face à plus de cent élèves soutenus, chaque année, de la primaire à la terminale. Rejoignez l'association comme intervenant(e), vous aurez la satisfaction de voir un jeune prendre confiance en lui et progresser dans ses résultats scolaires.

➔ **Mme Durand** - Tél. : 01 60 12 90 58
entraidescolairegif@gmail.com

Recherche choristes

La *Cantilène de l'Yvette* recrute des choristes dans tous les pupitres... Les répétitions ont lieu tous les mardis soir au château de Belleville.

Si vous souhaitez rejoindre la chorale, venez assister aux répétitions "portes ouvertes" **mardis 13 et 20 septembre** de 21h à 22h30, au château de Belleville.

Aucune connaissance musicale n'est requise, même si elle est appréciée. L'envie de chanter ensemble et la bonne humeur suffisent.

➔ chorcantilene@free.fr -
<http://chorcantilene.free.fr>

Recherche bénévoles

Le *Club giffois de l'amitié* recrute des bénévoles pour assurer le fonctionnement de l'une ou l'autre de ses activités : clubs de quartier, communication, secrétariat, rencontres et sorties.

➔ **Service Action sociale**
Tél. : 01 70 56 52 20

Recherche musiciens



Les répétitions de l'orchestre *Odyssee symphonique* démarrent en septembre. Pour la saison 2011-2012, le recrutement de l'orchestre porte sur tous les musiciens. Renseignez-vous !

➔ Tél. : 01 69 28 47 96
www.odyssee-symphonique.com

RECRUTEMENTS

Jeune sapeur-pompier

Vous avez entre 12 et 15 ans, venez rejoindre la *section des Jeunes sapeurs-pompiers (JSP)* de Gif. Le recrutement se fera par un test sportif le **samedi 4 septembre** à 13h30.

Cette activité vous permettra d'évoluer jusqu'au brevet des JSP.

➔ **Caporal-chef Y. Grand**
Tél. : 06 60 69 50 87
Caporal-chef B. Dises
Tél. : 06 98 22 82 53

SENIORS

Le Club giffois de l'amitié

► **Judi 15 septembre, à 10h** : réunion d'information pour le séjour au Vietnam, à la Maison du parc.

► **Mardi 4 octobre** : première séance de l'activité "Généalogie", à 10h au club Soleil.

► **Dimanche 16 octobre, à 15h30** : spectacle parisien "Les flammes de Paris 1789", au Palais des congrès. 55 €.

► **Mercredi 26 octobre, à 14h** : Loto à la Maison du parc. 5 €.

► **Du 25 mai au 5 juin 2012** : séjour au cœur de l'Asie centrale, en Ouzbekistan. Prix : de 1996 € à 2126 €.

► **Permanence tous les jeudis de 10h à 12h** : rendez-vous à la Maison du parc.

➔ **Mme Blanchet** - Tél. : 06 50 30 25 57
Mme Fourchon - Tél. : 06 07 05 30 81
(pour les voyages)
<http://clubgiffois.free.fr/>

ATELIERS

Envie d'écrire ?

Venez rencontrer l'association *Écritslude* au Forum des associations et lors de ses "portes ouvertes" le **samedi 24 septembre**, de 14h à 17h30, salle de l'Orangerie.

Dans nos ateliers, nul besoin d'expérience particulière préalable, seulement l'envie d'écrire.

► Ateliers ludiques de techniques d'écriture, pour adultes (autobiographie, bons pieds, beaux mots, prose à domicile...).

► Ateliers écriture ludique (12/15 ans).

➔ Tél. : 01 60 12 47 97
www.ecritslude.org

➔ Retrouvez toutes les images des événements sur www.mairie-gif.fr



La Fête des mères

Le 28 mai dernier, les commerçants du plateau ont offert une rose à chaque maman. Jolie initiative !



Le marché d'art

Des artistes et des artisans ont exposé leur travail samedi 28 mai sur la place du marché du Parc.



Le travail de l'atelier d'alphabétisation

L'exposition photos (Bernard Minier) présentant les plats des cuisines du monde préparés par les participantes de l'atelier d'alphabétisation " Lire, dire, écrire " a fait l'objet d'un vernissage le 21 mai dernier. À cette occasion, le public a dégusté ces mets délicieux du monde.



La Fête du jeu

Déguisés en bandits des mers, les pirates (petits et grands) sont partis à l'abordage de la Fête du jeu le 28 mai dernier. Jeux surdimensionnés, espaces Playmobiles, Taverne des pirates... avaient pris place dans la ludothèque municipale et sur la place du Chapitre dans le quartier de l'Abbaye. Une belle fête costumée et ludique !



La Fête des artistes

Expositions collectives, démonstrations pour petits et grands, ouverture des ateliers d'artistes privés... Le week-end des 21 et 22 mai derniers était consacré à l'art et aux artistes giffois sur le thème " Scène de vie ". Félicitations aux deux artistes couronnés par les prix du public : Pascal Masi, sculpteur (prix du public ateliers et MJC Cyrano - Voir Gif infos janvier 2010, n° 354, rubrique Talent) et Aïda Foucault, peintre (prix du public château de Belleville).



Romain, jeune conducteur confirmé

En mai dernier, Romain Domingues, collégien aux Goussons, s'était classé 1er au " Criterium du jeune conducteur ". Sélectionné pour participer à la finale nationale qui s'est déroulée les 11 et 12 juin à l'occasion des 24h du Mans " Voiture ", le jeune homme est arrivé premier de sa catégorie (scooter). Des enfants représentant 50 départements ont participé à cette épreuve.



Une réunion pour prévenir les cambriolages

Quels sont les réflexes de sécurité à adopter pour prévenir les cambriolages ? À l'issue de la projection de petits films présentant des scénarios d'actes malveillants, l'adjutant-chef Marc Fournier, adjoint au Commandant de la Communauté de brigades de gendarmerie de Gif a présenté, le 7 juin dernier à l'Espace du Val de Gif, les réflexes à adopter pour se prémunir contre ces dangers. Une intervention qui s'est déroulée en présence de Michel Barret, maire-adjoint chargé de la sécurité et de Joël Forestier, responsable de la Police municipale.

L'action du Lions club de Gif-Chevry



Fidèle à sa volonté de servir l'intérêt général, le Lions club de Gif-Chevry a collecté et donné la somme de 16 600 € à une quinzaine d'associations différentes. Ces dernières étaient présentes le 9 juin dernier au château de Belleville lors d'une soirée de remerciements.



La commémoration du 18 juin 1940

Samedi 18 juin, le maire et les élus ont commémoré le 61ème anniversaire de l'Appel du Général De Gaulle. Une cérémonie émouvante grâce notamment au témoignage de Jeannine Pernette, 88 ans, qui fut déportée pendant la Seconde Guerre Mondiale.



Le tournoi de foot des Quinconces

Le 19 juin dernier, les habitants de la résidence des Quinconces ont organisé leur traditionnel tournoi de football. Au cours de la journée, les équipes ont joué dans un esprit "fair play" et convivial.



Gif en fête

Clowns, acrobates, voltigeurs, jongleurs, bonimenteurs... : quel cirque ! ce Gif en Fête ! La fête de la ville, a trouvé sa pleine expression dans le parc de la mairie. Structures gonflables, ateliers de l'école de cirque, spectacles du festival " Ah les beaux jours " ont ravi le public.



Un jumelage franco-allemand dynamique

Le Comité de jumelages a organisé un voyage à Olpe en juin dernier. Des Giffois ont pu participer à ce séjour bien rempli dans la ville jumelle allemande de Gif. Pour en savoir plus sur ce jumelage, rendez-vous sur leur stand au Forum des associations, le 10 septembre prochain.



Fête de la musique

Chorales, rock, jazz, funk, pop, électro, chansons... Il y en avait pour toutes les oreilles et toutes les sensibilités musicales lors de la 30ème édition de la Fête de la musique. Le public était au rendez-vous !



Festivités du 14 juillet

Retraite aux flambeaux, feux d'artifice, bal... Les traditionnelles festivités du 14 juillet ont rassemblé de nombreuses personnes.



Les médaillés du travail

10, 20, 30, 40 années de travail ! Une trentaine de Giffois a reçu des mains du maire leurs diplômes du travail. Bravo pour ces années de labeur !

Le repas d'été des seniors



Mercredi 29 juin, les Giffois âgés de plus de 75 ans étaient invités par la municipalité au Country club. Un temps fort de rencontres et d'échanges amicaux appréciés de tous à la veille des grands départs en vacances.

Les familles qui refusent la publication des informations concernant les naissances, mariages et décès dans le *Gif infos* doivent le signaler au service Affaires citoyennes. Tél : 01 70 56 52 03 - accueil@mairie-gif.fr

Naissances

du 3.05 au 16.06.2011

Lou-Naya Derrien Leblond ● Florian Cauchard--de Racovitza ● Lucas Martin ● Louis Augoula ● Mathis Guilloux ● Warren Luzolo ● William Maury--Berthon ● Oscar Mathieu ● Thomas Cave ● Grégoire Delorme Granon ● Hanaé Veque ● Juliette Viennot ● Melyna et Naya Mieli ● Nicolas Beauté ● Naïla El Mahraoui ● Iliès Hasnaoui Bonnamy ●

Mariages

du 2.05 au 11.06.2011

Le 13 mai

Quentin Servan et Juliette Nouaille

Le 14 mai

Marc Le Cornec et Pascale Brawers
Tarek Bestandji et Marion Lajous
Jacky Dunouhaud et Véronique Hénon

Le 21 mai

Xavier Bernheim et Marie Duboulay
Jérémy Noiret et Andréa Cancela
Vincent Theisse et Émilie Lacour
Cédric Guessab et Audrey Monnet

Le 28 mai

Arnaud Deschamps et Aude Royer
Yannick Dubes et Juliette Barnault

Le 4 juin

Julien Mauffrey et Angélique Jarles
Olivier Burda et Frédérique Debort
Guillaume Romain et Marie-Laure Carlotti

Le 11 juin

Antoine Frack et Stéphanie Aridon
Sébastien Treptel et Sophie Kusber
Jérôme Bellec et Denise Sauhi
Éric Richardot et Catherine Raffin

Décès

du 3.05 au 18.06.2011

Jacques Lemaître ● André Gautheron
● Alain Appert ● Damien Bouchet
● Odile Chassignet née Jacquinet ●
Michèle Bachman née Ferrari-Moreau ●
Mireille Rousseau ● Marcel Boissonnet
● Raymonde Eschenbrenner née Godin
● Albertine Rabut née Boillot ● Émile
Buckvald ● Nicole Prétot ● Ferdinand
Pamphile ● Marie Beauchamp née Cuzon
● Jeannine Buteau née Le Tannou ●

Un jeu, une règle avec la ludothèque municipale

Offboard

Vous aimez Abalone, vous allez adorer Offboard.

Si le principe est identique (sortir les billes de l'adversaire du plateau), Offboard se distingue par une plus grande liberté de mouvement et par un décompte de points ; selon l'endroit où l'on sort la bille adverse, elle rapporte entre 1 et 3 points. Le nombre de billes plus restreint et leur position font que chaque mouvement est crucial. Le premier à 6 points gagne la partie. Plus rapide, avec plus de choix stratégiques, Offboard séduira les joueurs de jeux abstraits les plus exigeants !

Offboard (Abalone SA), auteurs : Laurent Levi et Michel Lalet - 7 ans et plus.



➔ Les horaires de la ludothèque sur www.mairie-gif.fr ou au 01 70 56 52 60

Petites annonces

➔ Télécharger le formulaire sur www.mairie-gif.fr rubrique Gif au quotidien, petites annonces

Tarif : 4 euros TTC
les 38 caractères, intervalles compris.
Règlement uniquement par chèque
à l'ordre du Trésor public

- ▶ Professeur (doc.chimie-physique) grde exp pédagogique donne cours de maths, physique et chimie (possibilité déplacement). Tél. : 01 60 12 00 20 ou 06 63 24 75 16.
- ▶ Formation - Perfectionnement internet et PC à domicile. Activement retraité je viens à domicile vous aider à maîtriser l'informatique. Tél. : 06 73 26 58 62 - 01 60 12 22 52.
- ▶ Enseignants expérimentés donnent cours particuliers maths, phys, français, anglais... Ts niveaux. Toute l'année. Informatique : Word-Excel-Internet. Expérience pédagogique garantie. Réduc impôts 50 %. Tél. : 01 64 46 71 51.
- ▶ Mathématiques : entraîner et transmettre de bonnes méthodes de travail. Cesu + 50 % de réduction impôts. M. Mihoubi, Tél. : 06 18 42 45 81.
- ▶ Cours d'anglais et d'allemand tous niveaux, enfants et adultes, par linguiste diplômée de l'institut supérieur d'interprétariat et de traduction, 15 ans d'expérience en entreprise. 25 €/heure. Chèque emploi service. Tél. : 06 49 88 14 32.
- ▶ Prof, exp bac+8, 45 ans, donne cours maths, français, anglais. CP, collège, prépa contrôles methodo, consolidation des bases, confiance en soi, écoute. Tél. : 06 86 34 94 57.
- ▶ Professeur de français donne cours particuliers (lycée). Chèque emploi service accepté. Tél. : 01 60 12 09 94.
- ▶ Professeur de piano donne cours de piano (adulte, enfant). Classique, variété, jazz. Tél. : 06 18 75 78 92.
- ▶ Espagnol, enseignante expérimentée, cours tous niveaux individuels / collectifs, tertulias. Tél. : 06 09 86 44 11 ou 01 60 12 29 50.
- ▶ Infirmière libérale cherche collaboratrice habitant le secteur. Contact : Mme Pichery Anita Tél. : 06 19 35 08 17.
- ▶ Garde enfant 3/10 ans chez vous à Chevry, 13 €/h net pour 2 enfants. Sortie école, voit., secouriste, Cesu, email. Tél. : 06 71 47 72 59.
- ▶ Cherche pers. sortie école et garde soir enfant 6 ans. Tél. : 06 63 68 73 74.
- ▶ Personne avec références cherche enfants à garder au domicile des parents, à partir de septembre. Tél. : 06 29 51 58 22.
- ▶ Dame portugaise cherche heures de ménage, repassage ainsi que garde d'enfants pour la semaine à partir de septembre, avec véhicule. Tél. : 06 26 57 63 95.
- ▶ Jardinier - paysagiste, formation école nationale supérieure du paysage de Versailles, agréé service personne. Cesu accepté. Tél. : 06 60 44 85 79.
- ▶ O. Linton et A. Foucault font une expo-vente peinture au 16, Ferme d'Armenon, dimanche 9 octobre 2011, de 10h à 18h. Tél. : 01 60 12 02 58.
- ▶ Particulier vend à Gif-Courcelle dans résidence calme et arborée, F5 90m² rénové, 3ème étage sud balcons + terrasse, 2 caves. Prix : 310 000 €. Tél. : 01 30 52 21 36.



Maryline Levecq, conceptrice de jardins

À 40 ans, cette Giffoise, pharmacienne de formation, a choisi une nouvelle voie professionnelle, rattrapée par sa passion pour la botanique.

d'années, la Giffoise Maryline Levecq est devenue conceptrice de jardins et de parcs. À 40 ans, cette mère de famille a troqué sa blouse blanche, son Vidal et sa démarche de scientifique contre un carnet de croquis, une palette de couleurs et une source d'inspiration inépuisable : son imagination. Pour cela, pendant deux ans, elle s'est formée à la prestigieuse école supérieure nationale du paysage de Versailles : " J'y ai appris à "requalifier l'espace" comme on dit dans le jargon, c'est-à-dire à transformer un jardin comme on réaménage une pièce à l'intérieur de sa maison. Pour y parvenir, il faut tenir compte des potentialités du site, de son exposition, sa topographie... Je suis passionnée par la botanique depuis que je suis enfant... " Depuis 6 mois qu'elle est installée à son compte, Maryline a déjà travaillé sur huit projets, huit jardins de particuliers. En accord avec ses clients et en fonction de leurs besoins, elle a introduit des plantes médicinales, ici de l'Aspérule odorante aux propriétés antispasmodiques et sédatives, là, de la Reine des prés aux vertus anti-rhumatismales et astringentes. Une façon de faire le lien entre ses deux métiers, celui de pharmacienne et celui de paysagiste. Car le jardin peut aussi se mettre au service de la santé...

➔ Jardin essentiel - www.jardinessentiel.fr - 06 15 82 01 07- maryline@jardinessentiel

Armand Guillaumin et Gif

Peintre paysagiste aux coloris intenses, Armand Guillaumin est sans doute le moins connu des grands peintres impressionnistes. Ses sujets de prédilection sont les paysages de la région parisienne, de la Creuse et de l'Estérel. Parti étudier à l'Académie de Suisse dans les années 1860, il y rencontre Cézanne et Pissaro, avec lesquels il noue une amitié solide et durable. À leur contact, Guillaumin développera un art du paysage avec des perspectives ouvertes par des chemins tournants. Il peint également des usines, laissant transparaître une vision de l'industrie teintée de romantisme.

Guillaumin fera partie de la première exposition du groupe des impressionnistes en 1874. À la fin des années 1880, il se lie d'amitié avec Vincent Van Gogh. Dans les années 1890, sa peinture se fera plus subjective, les couleurs plus expressives, annonçant le futur mouvement fauviste.

Un jour de 1882, l'artiste découvre le hameau de Damiette à Gif qu'il croquera dans une trentaine de tableaux et quelques pastels.

Chemin de Damiette par Armand Guillaumin
Vers1883, huile sur toile (Coll.pr.)



Police ou gendarmerie	17
Pompiers	18
Urgences (<i>fixe et mobile</i>)	112
Ambulances	01 69 07 81 35
Centre anti-poison	01 40 05 48 48
Hôpital d'Orsay	01 69 29 75 75
Urgences mains et doigts	08 26 30 60 30
Urgences dentaires	01 69 21 20 44
Gendarmerie Chevry	01 60 12 12 80
Gendarmerie de Gif	01 69 07 76 41
Police municipale	01 70 56 53 39

Appels en cas d'urgence

La journée : votre médecin traitant

La nuit, le week-end et les jours fériés (jour et nuit)

SOS Médecins, le Samu 91 ou la Maison médicale

Tél. : 15 ou 01 64 46 91 91 ou le 112

Pharmacies de garde

Sous réserve de changement

Dimanches et jours fériés en journée

Dimanche 28 août ▶ M. Licha, CC Les Amonts, Les Ulis.

Dimanche 4 septembre ▶ Mme Maleck, 1 bis, rue des Causses, Les Ulis.

Dimanche 11 septembre ▶ Mme Bakal, 49, rue du Général De Gaulle, Orsay.

Dimanche 18 septembre ▶ M. Messent, 17, avenue de Montjay Mondétour, Orsay.

Dimanche 25 septembre ▶ Mme Petit, CC de la Treille, av. de Champagne, Les Ulis.

Dimanche 2 octobre ▶ Mlle Goanach, 2, place de la Mairie, Saclay.

La nuit (20h - 9h du matin)

Commissariat des Ulis, 124, av. des Champs Lasniers. **Tél. : 01 64 86 17 17**

Les défibrillateurs à Gif

▶ **Gif vallée** : Mairie, La Terrasse, gymnases du Centre et de Courcelle.

▶ **Gif Chevry** : pharmacie Lafite, Carrefour Market, gymnase des Goussons.

▶ **Plateau du Moulon** : gymnase.

➔ Retrouvez toutes les informations pratiques sur le guide Vivre à Gif et sur www.mairie-gif.fr - rubrique Gif au quotidien

Ramassage des encombrants

Les encombrants doivent être sortis au plus tôt à 17h30 la veille du ramassage.

Mercredi 21 septembre ▶ Abbaye (Acerma, Moulins, Eglantines, rue J. Adam, Abbessé Eremburge), Damiette, Courcelle, Rougemonts, Mérantaise, Moulon, Févrie, Mairie, Coupières.

Jedi 22 septembre ▶ Abbaye (route de Belleville, villa J. Adam, Passiflores, Bel Air), Coudraies, La Hacquinière, Belleville, Chevry.

Services publics

Mairie - Mairie-annexe	01 69 18 69 18	Emploi-formation	
Préfecture	01 69 91 91 91	Communauté d'agglomération	
Sous-préfecture	01 69 31 96 96	du plateau de Saclay	01 69 07 20 16
Lyonnaise des eaux	08 10 38 33 83	service.emploi@scientipole.fr	
Gaz de France	08 00 47 33 33		

Maison des Droits et des Médiations à l'Espace du Val de Gif

Place du Chapitre (Route de l'Abbaye) - Tél. : 01 70 56 52 25 - Courriel : prevention@mairie-gif.fr

Aide aux victimes - Médiavipp 91

▶ Permanences juridiques **mardis 6 et 20 septembre**, de 15h à 18h, gratuites et confidentielles, sans rendez-vous.

Centre d'information sur les droits des femmes des familles (CIDFF)

▶ Permanences **mardis 6 et 20 septembre**, de 9h30 à 12h30 sans rendez-vous.

Consultations d'avocat

▶ **Mardis 13 et 27 septembre**, de 17h à 19h, sur rendez-vous. Tél. : 01 70 56 52 25

Médiation locale

▶ Uniquement sur rendez-vous. Tél. : 01 70 56 52 25

Médiation familiale par l'UDAF 91

▶ Permanences **mercredi 14 et jeudi 22 septembre**, de 15h à 18h30. Sur rendez-vous. Tél. : 01 60 91 30 07

Écrivains publics

▶ Permanence **tous les samedis** de 10h à 12h.

Permanences et consultations (hors congés scolaires)

Huissiers de justice

▶ Permanences gratuites sur rendez-vous au 01 69 36 36 37, les jeudis de 9h30 à 11h30.

Consultations notariales

▶ Consultations gratuites uniquement sur rendez-vous au 01 60 78 01 27, les 1er et 3ème mardis de chaque mois, de 9h à 12h.

Consultations juridiques pour les enfants

▶ Permanence les mercredis, de 14h à 17h, sans rendez-vous. Tél. : 01 60 77 00 28.

Consultation familiale de prévention (Essonne accueil)

▶ Consultation sur rendez-vous. Tél. : 01 60 77 00 28.

À votre écoute

Aide à domicile (SAM AREPA)	01 60 12 70 18	Point accueil écoute jeunes	01 60 92 01 01
Alcool Action 91	06 08 14 62 85	paej-apasos@orange.fr	
	06 22 27 15 79	Prévention UGO Prev (Gif)	01 69 07 38 86
Allo enfance maltraitée	119	Sida info service	0800 84 08 00
Drogue info service	08 00 23 13 13	Solidarité vieillesse	39 77
Maladies psychiques (UNAFAM)	01 64 46 96 21	SOS Amitié	01 42 96 26 26
France Alzheimer Essonne	01 64 99 82 72	SOS Femmes battues	39 19

Taxis

M. Hajicek :	06 14 99 28 65	AB Nathalie taxi	01 60 12 41 41
M. Marques :	06 08 84 14 21		06 08 51 45 59
M. Bordier :	06 75 18 19 25	M. Lawrence	01 69 07 95 56
M. Boudraou :	06 11 04 92 34		06 07 39 70 95

À l'affiche en septembre...



C'EST LE FORUM DES ASSOCIATIONS !



SAMEDI 10 SEPTEMBRE 2011
DE 10H A 18H AU CHATEAU DE BELLEVILLE



A GIF-SUR-YVETTE

Animations et
démonstrations

Espace-jeux
pour les enfants

Restauration
sur place

Renseignements : 01 69 18 69 18 - www.mairie-gif.fr



Photo: Mairie de GIF / Association de la Ville de GIF - 2011 - 01 69 18 69 18 - www.mairie-gif.fr