

Gif infos

► **Seniors**
Des ateliers
pour la mémoire
p.6

► **Stationnement**
De nouvelles places
de parking
p.10

► **Dossier**
La parole au maire
p.14

Meilleurs vœux
pour 2012 !



2 Rendez-vous de janvier...

Dimanche 1er

Dimanches musicaux

Concert exceptionnel du Nouvel An par l'École d'arts et de musiques pour tous (EAMT).

17h - Église Saint-Remi
Tél. : 01 70 56 52 60

Lundi 9

Pac Eurêka



© Yuri Arcurs - Fotolia.com

Réunion d'information.

10h - Salle du conseil
Tél. : 01 70 56 52 20

Mercredis 11 et 25

Jazz au Canapé

Consultez le programme sur le site : www.le-canape.com

19h - Le Canapé
Place de l'Église
Tél. : 01 69 07 74 06

Jeudi 12

Les Jeudis de la Recherche

Les lasers de puissance : de la fusion nucléaire pour l'énergie à la planétologie.

18h - Campus Polytechnique
Tél. : 01 70 56 52 60

Jeudi 12



Woodtown Combo

Quand les musiciens partagent la joie de la musique improvisée...

21h - MJC Cyrano
Tél. : 01 70 56 52 60
ou 01 69 07 55 02

Vendredi 13



The Yoruba Project



© Didier Gérardin

C'est parti pour des arrangements du répertoire des tambours cubains "Bata".

20h - MJC Cyrano
Tél. : 01 70 56 52 60
ou 01 69 07 55 02

Samedi 14



Free jazz et danse

Au gré du violon de Didier Lockwood, Marie-Claude Pietragalla et Julien Derouault créeront un duo instinctif et maîtrisé.

21h - La Terrasse
Tél. : 01 70 56 52 60

Dimanche 15



Mo'drums plays Rock'n'heavy hits

Pour une relecture de tubes rock dans un contexte de jazz acoustique...

18h30 - MJC Cyrano
Tél. : 01 70 56 52 60
ou 01 69 07 55 02

Du jeudi 19 janvier au samedi 25 février

Recensement de population

Faites bon accueil aux agents recenseurs !

Tél. : 01 70 56 52 00
www.mairie-gif.fr

Du mercredi 18 au dimanche 22

Exposition

Chimie d'aujourd'hui, monde de demain par l'association Scientipôle, savoirs et société.

15h-19h - Château de Belleville
Tél. : 01 70 56 52 60

Samedi 21

Concert classique

Contes et légendes par l'Orchestre de l'Odyssée Symphonique.

21h - École Supélec
Tél. : 01 70 56 52 60

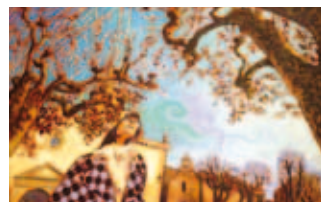
Dimanche 22

Jazz au Canapé

19h - Le Canapé
Tél. : 01 69 07 74 06

Du lundi 23 janvier au vendredi 24 février

Exposition Janik Chiroux



La "saison froide"
MJC Cyrano
Tél. : 01 69 07 55 02

Samedi 28

Lecture-spectacle

"La Petite fille en bleu" et "La Femme sans nom" d'Inès Cagnati.

20h30 - Château de Belleville
Théâtre du Tapis volant
Tél. : 06 74 79 96 25
www.tapisvolant.org

Samedi 28

Humour Antony Kavanagh fait son "coming out"



© Philippe Doignon

Un œil aiguisé, un ton toujours pétillant, caustique mais jamais vulgaire...

21h - La Terrasse
Tél. : 01 70 56 52 60
culturel@mairie-gif.fr

Du samedi 28 au dimanche 29

Exposition

Peintures de Myriam Le Du.

Château de Belleville
Tél. : 01 70 56 52 60
culturel@mairie-gif.fr

- 4 **Conseil municipal**
- 5 **Actualités**
- 14 **Dossier**
La parole au maire
- 18 **Flash**
Fuite d'une canalisation : qui est responsable ?
- 22 **Expressions**
- 24 **Vie culturelle**
- 27 **Vie sportive**
- 28 **Vie associative**
- 31 **Retour sur...**
- 33 **Entre Giffois**
- 34 **Talent**
René Botter,
au service
des familles de
malades Alzheimer
Patrimoine
- 35 **Infos pratiques**



“ Bonne et heureuse année 2012 ”

2011 s'achève. Annus horribilis, dirait la Reine d'Angleterre ou plus simplement une année folle ! Que de bouleversements de nature et d'ampleur variées !

La révolte des peuples arabes, le drame de Fukushima, le spectre de la faillite grecque... et dans tous les pays occidentaux, une crise économique et financière majeure qui ébranle nos démocraties et génère une crise de confiance.

Cette crise nous la ressentons bien sûr à Gif. Mais dans ce contexte difficile, les élus municipaux tiennent la barre et maintiennent le cap pour mener à bien les projets, aider ceux qui en ont le plus besoin et redoubler d'efforts pour valoriser nos atouts.

2012 s'offre à nous. À vous tous qui avez choisi d'habiter donc d'aimer notre ville, à ceux qui y travaillent, aux agents communaux dont je salue le dévouement permanent, j'adresse mes vœux de santé, de bonheur, de réussite dans vos projets.

Nous devons être unis et solidaires pour affronter les turbulences et poursuivre dans la voie du progrès. Comme les temps sont et resteront difficiles, plus que jamais nous avons besoin, pour réussir, de votre adhésion et de votre confiance. Notre gestion prudente nous met à l'abri des difficultés, notre volonté de créer et d'innover reste intacte pour que Gif demeure une ville où il fait bon vivre. Vous pouvez compter sur l'entier dévouement de l'équipe municipale au service de Gif.

Bonne et heureuse année 2012.

Michel Bournat
Maire

**Gif infos, mensuel municipal d'information
de la ville de Gif-sur-Yvette**

9, square de la Mairie - 91190 Gif-sur-Yvette
Tél. : 01 69 18 69 18 - www.mairie-gif.fr
Courriel : communication@mairie-gif.fr

Directeur de la publication : Michel Barret | **Directeur de la rédaction** : Eric Sieberath | **Rédactrice en chef** : Béatrice Duhayon | **Journaliste** : Sabine Barbé | **Correspondante associations** : Véronique Bondis | **Graphistes** : Sylvie Kemenovic, Pascale Thébault | **Couverture** : Gif sous la neige | **Ont collaboré à ce numéro** : Brigitte Bale, André Colson, Valérie Damiens, Marie-Christine Fauriaux-Régnier, Dominique Lanvier | **Publicité** : Service Activités commerciales, Tél. : 01 70 56 52 19 ou 06 23 15 75 09 | **Impression** : imprimerie LVRI | **Trirage** : 10 000 ex | **Dépôt légal** : 2012



4 Conseil municipal

13.12.2011

Affaires financières

Il a approuvé le budget primitif 2012 :

- du budget principal qui s'élève en dépenses et en recettes à 28 629 155 € en section de fonctionnement et à 14 860 250 € en section d'investissement,
- du budget annexe de la régie publicitaire qui s'élève à 91 300 €,
- du budget annexe de l'assainissement qui s'élève en dépenses et en recettes à 565 000 € en section d'exploitation et à 1 125 000 € en section d'investissement,
- du service de distribution d'eau potable qui s'élève en dépenses et en recettes à 140 000 € en section d'exploitation et à 120 000 € en section d'investissement.

Il a approuvé les subventions 2012 pour les associations et autres organismes pour un montant total de 1 372 845 €.

Il a fixé le taux des trois taxes directes locales pour 2012 (taxe d'habitation et taxes sur le foncier bâti et non bâti) au même niveau que celui fixé pour 2011.

Il a maintenu pour 2012 le montant de la surtaxe communale pour l'alimentation en eau potable à 0,168 € HT/m³, et le montant de la redevance communale d'assainissement à 0,4667 €/m³.

Prévention

Il a sollicité de la préfecture et du département de l'Essonne l'octroi

d'une subvention pour les actions de prévention, de sensibilisation et d'éducation à la sécurité routière organisées en 2012.

Activités économiques et commerciales

Il a alloué une subvention d'un montant de 3 400 € à l'association de commerçants " Gif Dynamique " pour l'organisation d'animations dans le cadre des fêtes de fin d'année.

Politique jeunesse et solidarité internationale

Il a fixé les tarifs pour le séjour de ski et de surf au mois de février 2012 et décidé de leur appliquer la grille des quotients familiaux et de la possibilité pour les familles de payer en trois fois.

Affaires culturelles

Il a approuvé la convention de partenariat avec la MJC Cyrano fixant les modalités des aides accordées par la commune pour les années 2012 à 2014 en contrepartie de nouveaux objectifs culturels.

Sports

Il a approuvé les tarifs du golf de Gif-Chevy pour l'année 2012.

Il a alloué une subvention exceptionnelle à l'Olympique Club Giffois, d'un montant de 1 478 €, dans le cadre des 70 ans de l'association.

Travaux

Il a sollicité des subventions pour :

- la réalisation de travaux de reconstruction du terrain synthétique du complexe sportif de Courcelle,
- la réalisation de travaux de restauration intérieure du château de Belleville.

Communauté d'agglomération du plateau de Saclay

Il a approuvé la convention constitutive de groupement de commandes pour la réalisation de mesures d'ondes électromagnétiques dont la coordination sera assurée par la Communauté d'agglomération du plateau de Saclay.

Syndicats intercommunaux

Il a approuvé les modifications des statuts du Syndicat intercommunal pour l'aménagement hydraulique de la vallée de l'Yvette.

➔ *Retrouvez le compte rendu succinct sur les panneaux d'affichage de la mairie et sur le site Internet : www.mairie-gif.fr*

Prochain conseil
Mercredi 15 février à 21h
Salle du conseil

Courrier des Giffois

Objet coupant, piquant : nouvelle réglementation



© GordonGrand - Fotolia.com

► **Étant diabétique, je dépose depuis plusieurs années à l'atelier municipal de petits conteneurs collecteurs de déchets de soins (aiguilles, micro-lancettes...).**

Ce matin, mon épouse a appris que l'atelier ne prenait plus ce type de déchets mais qu'il fallait les ramener dans une pharmacie.

À la pharmacie, ils lui ont répondu qu'ils n'étaient pas équipés. Que faire ?

Un habitant de Chevry

Effectivement depuis le 1er novembre 2011 la réglementation concernant les déchets dits "piquants-coupants" a évolué. Ils doivent désormais être déposés dans les pharmacies, laboratoires de biologie médicale ou autres sites particuliers au moyen de petits containers. La liste des sites acceptant ces déchets est consultable sur le site

<http://www.rudologia.fr/dasri/points-de-collecte.php>. Pour autant, toutes les pharmacies de Gif ne sont manifestement pas encore équipées et informées de ces nouvelles dispositions. Contactez-les avant.

➔ **Plus d'information auprès du SIOM : contact@siom.fr ou 01 64 53 30 00**

Conseils de quartier

À la suite de deux départs, deux nouveaux Giffois ont intégré le conseil de quartier de Chevry : Lindsey Standley (lyndsey.standley@club-internet.fr) résidant à la Ferme d'Armenon et Gaël Callens (gael@callens.ws) résidant aux Néflers. Bienvenue à eux !

N'hésitez pas à solliciter les membres des conseils de quartier afin que vos sujets puissent être examinés lors des prochaines réunions.

➔ www.mairie-gif.fr, rubrique "Votre mairie"

Les élus à votre écoute

► **Michel Bournat**, maire et conseiller général, vous reçoit sur rendez-vous au 01 70 56 52 70.

► **Christine Mercier** (Vie scolaire) vous reçoit à la mairie le mardi et le mercredi, de 9h à 12h.

Les autres maire-adjoints reçoivent sur rendez-vous. Prendre contact avec le secrétariat du service concerné au 01 69 18 69 18.

► **Pierre-Yves Zigna** (Finances, informatique)

► **Michel Barret** (Prévention, sécurité, communication, directeur de la publication du Gif infos)

► **Françoise Sauvalle** (Relations institutionnelles, activités économiques et commerciales, personnel communal)

► **Jean-Pierre Bouriot** (Développement durable, travaux)

► **Martine Lapoumeyroulie** (Solidarités, logement)

► **Patrick Valade** (Sports)

► **Brigitte Bale** (Urbanisme et affaires foncières)

► **Jean Bertsch** (Affaires citoyennes, universitaires et scientifiques)

► **Marie-Christine Fauriaux-Régner** (Affaires culturelles, jumelage, archives)

► **Pierre Lasbordes**, député de la 5ème circonscription de l'Essonne, vous reçoit uniquement sur rendez-vous le lundi 2 janvier de 17h à 18h30 à la mairie et le lundi 16 janvier de 16h30 à 18h à la mairie-annexe. Tél. : 01 69 28 00 00.

➔ **Site officiel : www.lasbordes.fr**

Ateliers mémoire

Faire travailler ses méninges !

La ville met en place des ateliers "remue méninges" dans le cadre du "Pac Eurêka" programme d'activation cérébrale destiné aux seniors giffois. Une réunion d'information est organisée lundi 9 janvier à 10h dans la salle du conseil.

Perdre ses clés, égarer ses lunettes, oublier un rendez-vous... Il arrive que des petits trous de mémoire viennent perturber le quotidien. Dans la majorité des cas, ce n'est pas grave, juste un manque d'entraînement des fonctions cérébrales. Mais il est peut-être temps de muscler ses neurones pour chasser ces trous de mémoire !

C'est pourquoi la ville met en place des ateliers « remue méninges » dans le cadre du "Pac Eurêka". Il s'agit d'un programme d'activation cérébrale sérieux et reconnu, conçu par la Fondation nationale de gérontologie en partenariat avec la Prévention retraite d'Ile-de-France.



© Yuri Arcurs - Fotolia.com

Il est composé de 16 séances programmées à un rythme hebdomadaire, au cours desquelles les participants font des exercices ludiques, divertissants et pratiques sollicitant le cerveau dans la globalité de ses fonctions. L'objectif est d'améliorer la capacité de concentration, de renforcer son attention, d'acquérir des stratégies pour mieux mémoriser, de redécouvrir ses propres ressources.

Une réunion d'information ouverte aux seniors giffois se déroulera lundi 9 janvier à 10h dans la salle du conseil, à l'issue de laquelle, les personnes intéressées pourront s'inscrire aux ateliers "remue méninges".

➔ **Service Action sociale**
Tél. : 01 70 56 52 20
www.mairie-gif.fr

210

C'est le nombre de Giffois qui ont donné leur sang en 2011.
Prochaine collecte : le 20 janvier de 16h à 20h à l'Espace du Val de Gif.

Porte-à-porte pour la vente de calendriers 2012

La vente des calendriers est un usage dans certains corps de métier. Pourtant, la prudence reste de mise. Il est conseillé de ne pas ouvrir la porte aux démarcheurs sans preuve de leur identité. La ville de Gif, le SIOM de la vallée de Chevreuse ou encore la société Veolia ne mandatent personne pour ce type de démarche. En cas de doute, prévenez la gendarmerie ou la police municipale.

Dispositif hivernal

La ville est prête à l'action !

En cas de forte chute de neige, la ville met en place un plan d'actions afin de déneiger au mieux les voies de circulation principales.



La ville est équipée de trois saleuses.

Décembre, l'hiver est là. Sera-t-il rude ou clément ? Difficile de le prévoir par avance. Pourtant, quel qu'il soit, les équipes de la ville se tiennent prêtes, mobilisées pour faire face au grand froid, aux chutes de neige et à leurs conséquences sur la vie quotidienne des Giffois.

Côté salage et déneigement des rues, en fonction de l'intensité de l'épisode neigeux, une trentaine d'agents est sur le pont et peut intervenir, jour et nuit, équipée de trois saleuses. Toutes les rues ne peuvent être dégagées en même temps. La priorité est donnée au déneigement des axes principaux (N306, Val de Gif, roclades de Chevry, route de Belleville...) et aux lieux et services publics stratégiques (gares, écoles, mairie...).

Si le scénario de l'hiver dernier devait

se répéter, la ville actionnerait un dispositif spécifique pour gérer la situation, coordonner les actions sur le terrain, trouver des solutions (hébergement d'urgence)... et offrir aux usagers un service public local d'urgence efficace.

La ville met du sel à disposition aux anciennes bergeries (château de Belleville), dont l'action est destinée à prévenir la formation du verglas. Les riverains (propriétaires, locataire, commerçants, gestionnaire d'immeubles, entreprises...) sont tenus d'assurer le dégagement et le nettoyage des trottoirs face à leur propriété. Attention, à partir de -5° C, le sel devient inopérant, il faut mieux épandre du sable pour garantir une meilleure adhérence.

➔ **Services Techniques**
Tél. : 01 70 56 53 40

Des bandes rétro-réf échissantes

Avec l'hiver, il fait nuit tard le matin et tôt le soir. Sur la route, le danger grandit avec l'obscurité. Pour les piétons, les joggeurs, les cyclistes, l'important est d'être vu des automobilistes. Leur sécurité en dépend. Équipez les manteaux et les cartables des enfants de bandes rétro-réfléchissantes adhésives. Même chose pour les équipements des joggeurs et des cyclistes.

SIOM : un nouveau service d'information par SMS ou courriel

Le SIOM peut, en cas de neige, suspendre le service de collecte des déchets pour des raisons de sécurité. Afin de permettre aux habitants et aux gardiens d'immeuble de s'organiser, le SIOM lance un nouveau service d'informations, par lequel les personnes recevront, en temps réel, des messages informant de l'arrêt de la collecte par SMS ou par courriel. Ce service est proposé exclusivement en hiver aux personnes qui auront communiqué au SIOM leur numéro de téléphone portable ou leur adresse courriel.

➔ **SIOM - Tél. : 01 64 53 00 00**
www.siom.fr - contact@siom.fr



© JPC-PROD - Fotolia.com

Maladie d'Alzheimer

Un "café mémoire" ouvre à Gif

Les familles touchées par la maladie d'Alzheimer peuvent se retrouver deux fois par mois, autour d'une collation, au café Le Belleville (Chevry), pour parler de la maladie.

Deux fois par mois, un "café mémoire", dont l'objectif est d'offrir un lieu d'information et de partage aux proches des malades Alzheimer, se déroulera au café Le Belleville de Gif (Chevry). Vivre auprès d'une personne atteinte d'Alzheimer n'est pas simple. En effet, face à un malade qui perd progressivement ses repères et ne réagit plus comme avant, on ne sait pas toujours comment se comporter, comment réagir. Une situation qui peut être source d'anxiété, de désarroi... C'est pourquoi l'association France Alzheimer Essonne a imaginé la formule des "cafés mémoire", après-midi de rencontres et d'échanges dédié aux familles, amis et

personnes touchés par les maladies de la mémoire (Alzheimer et pathologies apparentées). Un psychologue et un bénévole de l'association sont présents, à chaque fois, pour garantir un cadre bienveillant. Le "café mémoire" offre un soutien important pour que les familles puissent exprimer leurs difficultés au quotidien, trouver des solutions et mieux vivre l'épreuve de la maladie. Il permet de rompre l'isolement en venant échanger dans un lieu où le malade et la maladie sont acceptés par tous.

En France, le nombre de patients atteints de la maladie d'Alzheimer est estimé à 860 000. Si l'on considère l'ensemble de

l'entourage familial, ce sont environ 3 millions de personnes qui sont affectées par cette maladie.

Rendez-vous entre 15h et 18h, les jeudis des semaines impaires, hors vacances scolaires : 5 et 19 janvier, 2 et 16 février, 15 et 29 mars, 12 avril, 10 et 24 mai, 7 et 21 juin. L'accès est libre. Vous pouvez venir accompagné d'une personne malade. Il vous est juste demandé de prendre une consommation.

Le Belleville - Place du marché Neuf

Voir également en page Talent.

➔ **France Alzheimer Essonne**
Tél. : 01 64 99 82 72
www.alzheimer91.org

Des changements dans la collecte sélective

▶ Pendant la période hivernale, les végétaux poussent plus lentement. Conséquence : leur ramassage est organisé tous les quinze jours. Début 2012, les prochains passages de la benne se feront les lundis 9 et 23 janvier, 6 et 20 février. En mars, le rythme de la collecte reprend son cours normal, hebdomadaire.

▶ À partir de janvier, une modification des secteurs pour la collecte des encombrants est mise en place : les rues du quartier des Coudraies et de la Hacquinière seront collectées le mercredi au lieu du jeudi.

➔ **SIOM - Tél. : 01 64 53 00 00 - www.siom.fr - contact@siom.fr**



Éco-réflexe

Il vaut mieux chanter sous la douche que barboter dans la baignoire. Une douche consomme 40 à 60 litres d'eau (suivant que l'on coupe l'eau ou non pendant le savonnage) contre 150 à 200 litres pour un bain. L'eau est rare et précieuse, pensons-y lors de nos ablutions quotidiennes. ■



Tout savoir sur...

Le recensement de population

Du 19 janvier au 25 février 2012, se déroulera à Gif le recensement de la population organisé par l'Institut nationale des études statistiques (Insee) en partenariat étroit avec la ville. Objectif : mesurer la population vivant en France, pour mieux s'adapter à ses besoins.

Comme chaque année, une partie de la population giffoise est concernée par l'opération du recensement de population. Si votre logement appartient à l'échantillon de logements recensés, un courrier du maire sera déposé dans votre boîte à lettres, mentionnant le nom de votre agent recenseur. Celui-ci se présentera ensuite chez vous muni de sa carte tricolore et vous remettra un questionnaire composé de différents documents à remplir (une feuille de logement, un bulletin individuel par personne sous le même toit). Ce même agent reviendra chercher le questionnaire complété. Réservez-lui un bon accueil !

Le recensement fournit des statistiques sur le nombre d'habitants et sur leurs caractéristiques : âge, profession exercée, déplacements quotidiens, conditions de logement, etc. Ses résultats éclairent les décisions publiques en matière d'équipements collectifs (écoles, hôpitaux, etc.). Ils aident également les professionnels à mieux évaluer le parc de logements, les entreprises à mieux connaître une clientèle potentielle ou les disponibilités de main-d'œuvre, les associations à mieux répondre aux besoins de la population. Concrètement, environ 9 millions de personnes sont recensées



chaque année, soit 14 % de la population vivant en France. Les réponses sont strictement confidentielles.

➔ **Service Affaires citoyennes**
Tél. : 01 70 56 52 04
accueil@mairie-gif.fr

Nouvelles installations commerciales

C... BIO

Alimentation biologique, entretien, hygiène. Ouvert du mardi au samedi de 10h à 13h et de 15h à 19h. Fermé le dimanche et le lundi.

➔ **Aurélié Martin**
123, avenue du Général Leclerc
Tél. : 09 82 60 87 04

Lumia.Sage

Institut de beauté à domicile. Sur rendez-vous le samedi et le dimanche.

➔ **Béatrice Lumia**
22, rue Georges Trespeuch
Tél. : 06 60 87 18 85
<http://www.lumiasage.fr/>

Baindo

Show Room, vente, installation de salle de bains. Ouvert du mardi au samedi de 10h à 18h. fermé le dimanche et le lundi.

➔ **Aurélié Jaudinaud**
36, rue Juliette Adam
Tél. : 01 69 07 71 21

Aides financières

Des aides financières sont accordées par le Conseil général et le Centre communal d'action sociale (CCAS) de Gif aux familles et aux personnes retraitées, en fonction de leurs ressources et de leur situation familiale. Pour en bénéficier, il suffit de se faire connaître avant le samedi 10 janvier 2012 auprès du service d'Action sociale (mairie et mairie-annexe) avec les pièces justificatives : le livret de famille, avis d'imposition (ou de non imposition) 2011, le justificatifs des allocations familiales et votre RIB.

➔ **Service Action sociale**
Tél. : 01 70 56 52 20

Stationnement

De nouvelles places de parking en centre-ville

20 places supplémentaires en zone bleue ont été créées sur la place du marché du Parc. Les automobilistes doivent impérativement les libérer chaque mercredi et samedi à partir de 17h parce que ce sont les veilles des marchés de jeudi et dimanche. En cas d'oubli, leur véhicule sera mis à la fourrière.



Des voitures supplémentaires pourront stationner sur le marché du Parc, du lundi au samedi : en effet, 20 nouvelles places ont été créées, matérialisées par un marquage au sol, ce qui porte à 146, le nombre de places total sur le marché du Parc. Comme pour le reste du parking, la réglementation en vigueur est la zone bleue, ce qui signifie que les usagers peuvent se garer gratuitement pendant 1h30, en affichant de manière visible sur leur pare-brise un disque de stationnement.

Au-delà de cette heure et demie, ils sont susceptibles d'être verbalisés par une contravention de 1ère catégorie se montant à 17 €. Attention, les automobilistes doivent les libérer chaque mercredi et samedi à partir de 17h, veilles des marchés hebdomadaires de jeudi et dimanche. En cas d'oubli, ils encourent une amende de 35 €, à laquelle il faut ajouter le coût pour l'enlèvement en fourrière qui se monte à 91,47 € et à 4,57 € de frais de garde journalier.

Ces places supplémentaires seront ouvertes à la mi-janvier. Pour mémoire, sur le parking du marché du Parc, le stationnement est autorisé en zone bleue, du lundi au samedi, de 9h à 19h, sauf le dimanche et les jours fériés. Un disque est disponible auprès de la Police municipale. Pensez au parking du RER gratuit le week-end.

**➔ Police municipale
10, allée du Parc - Tél. : 01 70 56 53 39**



Les idées du net !

Pour une bonne pratique des médias en famille

Jeux vidéo, images choquantes sur Internet, réseaux sociaux, SMS... Face aux dangers que peuvent représenter certains usages, les parents ont désormais accès à une nouvelle offre de services :

- ▶ le site www.info-familles.netecoute.fr offre un espace avec des questions/réponses, des fiches pratiques, des ressources utiles.
- ▶ le numéro de téléphone (0800 200 000) permettant de contacter un conseiller du lundi au vendredi de 9h à 19h.

➔ www.info-familles.netecoute.fr - Tél. : 0800 200 000

La bibliothèque et la ludothèque changent d'horaires

Depuis le 1er janvier 2012, les horaires d'ouverture de la ludothèque et de la bibliothèque ont changé. En période scolaire, la ludothèque est ouverte mardi de 15h à 18h30, mercredi de 10h à 12h30 et de 14h à 18h30, vendredi de 15h à 18h30, samedi 14h à 18h30. La bibliothèque municipale est ouverte au public en période scolaire lundi de 15h à 18h30, mardi de 15h à 18h30, mercredi de 10h à 12h30 et de 15h à 18h30, jeudi de 15h à 18h30, vendredi de 15h à 18h30, samedi de 10h à 12h30 et de 15h à 17h30.

**➔ Horaires complets sur www.mairie-gif.fr
Ludothèque - Tél. : 01 70 56 52 65
Bibliothèque - Tél. : 01 70 56 52 66**

Les rendez-vous jeunesse



Faites
votre musique
à la Maison
du Mail !

Un studio, entièrement dédié à la répétition, est mis à disposition de tout musicien ou groupe giffois, amateur ou confirmé. Equipé d'une batterie avec cymbales, d'un ampli basse, de deux amplis guitare et d'une sono chant complète, ce studio est ouvert aux jeunes qui fréquentent les structures "jeunesse" tous les après-midi durant l'accueil. Les adultes (18 ans et plus) ont la possibilité de louer le studio tout au long de l'année (hors vacances scolaires), par créneaux de 2 heures minimum.

Renseignements : Maison du Mail - Tél. : 01 60 12 53 25 - maison.mail@mairie-gif.fr

► La 6ème nuit du cinéma pour les 15/25 ans

Face au succès remporté lors des 5 précédentes éditions, le Conseil des jeunes renouvelle "La nuit du Cinéma" à destination des 15/25 ans. Cette 6ème édition se déroulera samedi 4 février. Action, humour et horreur seront au programme de cette soirée : *Tonnerre sous les tropiques* de Ben Stiller (États-Unis - 2008), *Je suis une légende* (VO) de Francis Lawrence (États-Unis - 2007), *Piranha* d'Alexandre Aja (États-Unis - 2010). Un rendez-vous à ne pas manquer !

21h-4h du matin - Central Cinéma de Gif - Tarif unique : 10 € les 3 films

Possibilité de restauration et de boissons sur place.

Attention ! Nombre de places limité à 120.

Billets en vente à partir du lundi 23 janvier au lycée de la vallée de Chevreuse et au service Enfance et Jeunesse (mairie-annexe).

Service Enfance et Jeunesse
Tél. : 01 70 56 52 80
jeunesse@mairie-gif.fr
www.mairie-gif.fr

► Inscriptions vacances d'hiver

Les inscriptions pour les accueils de loisirs de 2 ans ½ à 14 ans se dérouleront du lundi 16 janvier au samedi 4 février prochain.

Inscriptions en ligne sur www.mairie-gif.fr

► La Carte Jeune 91 pour les Essonnien(ne)s de 16 à 19 ans !

Avec la Carte Jeunes 91, le Conseil général de l'Essonne a décidé de construire un outil concret en faveur de l'autonomie des jeunes. Accompagnée d'un chèque de 150 € (utilisable auprès des 400 partenaires choisis par le Conseil général, en Essonne et en France), la Carte Jeune 91 permet de se former, de se divertir, de bouger et de voyager en France et en Europe. Les jeunes ont le choix d'utiliser la Carte jeune 91 et son chèque comme ils le souhaitent. En une seule fois ou en plusieurs fois, à eux de gérer !

Plus d'informations : www.cartejeune91.fr



Vu à Gif

► Vacances des 14/20 ans à la MDV

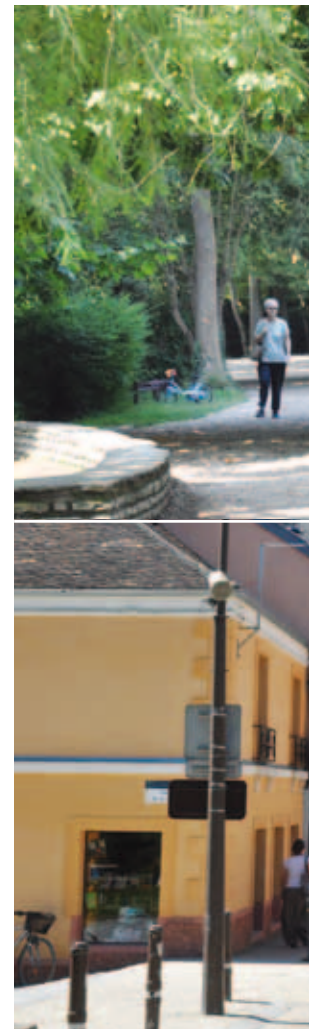
Petite photo souvenir de la sortie au "Parc Astérix" pendant les vacances de la Toussaint 2011.

Interview

La parole au maire

L'entrée de Gif dans le PNR, l'aménagement du Moulon, les relations de la ville avec la CAPS, les projets en cours et à venir...

Le maire fait le point sur ces différents sujets locaux, évoque les enjeux importants dépassant le territoire communal et "tord le cou" à certaines idées reçues.



Gif Infos / 2011 a vu l'entrée de Gif dans le PNR de la haute vallée de Chevreuse ; parallèlement, il y a des projets importants sur le plateau du Moulon avec l'OIN (Opération d'intérêt national). N'y a-t-il pas conflit entre ces deux logiques ?

Michel Bournat / Gif est constituée de trois entités géographiques : la vallée qui s'est développée dans la période 1950-1970 ; le plateau de Chevry dont le développement s'est réalisé dans les années 1970-1990 ; le plateau du Moulon qui a accueilli des établissements d'enseignement supérieur et de recherche depuis 1960 (Supélec, IBP, IUT...).

Les deux premières sont de véritables pôles de vie avec de l'habitat, des activités économiques, des commerces, des services. Sur le Moulon, force est de constater qu'il n'y a pas de vie citadine ; le quartier est en devenir.

L'adhésion au PNR engendre le respect d'une charte et de ses valeurs liées à un développement harmonieux du territoire conciliant les trois enjeux du développement durable (social,

économique, environnemental). Si la vallée et Chevry-Belleville répondent déjà à ces exigences, la même démarche prévaudra demain pour le quartier du Moulon et guidera les aménagements dont il va faire l'objet, même s'il n'appartient pas stricto sensu au PNR.

Il n'y a donc pas de conflit entre les deux logiques évoquées, ni d'antagonismes. Au contraire, les approches s'enrichissent et se complètent.

GI / Justement, doit-on redouter une urbanisation massive sur le plateau de Saclay ?

MB / Je ne le pense pas. La zone de protection agricole de 2 300 hectares est validée et à celle-ci s'ajoute la protection de 1 440 hectares naturels et forestiers. C'était un objectif largement partagé par les élus de Gif et des communes voisines.

Pourtant, il est vrai que le quartier du Moulon est un condensé de tous les enjeux du plateau de Saclay. Nous sommes concernés par de nombreuses dimensions : les transports avec le passage du futur métro et la création d'une gare, le



L'aménagement des liaisons douces, la politique en faveur des commerces ou des jeunes... autant de sujets majeurs pour Gif.

passage du transport en commun en site propre (TCSP) ; le plan Campus par lequel Gif va accueillir l'École Centrale Paris, l'ENS Cachan, le pôle pharmacie de l'Université de Paris Sud... et l'habitat avec la création de logements pour les étudiants, les chercheurs, les familles. Par effet induit, il y a aura un certain nombre d'activités et de services...

Les élus travaillent sur ce projet en liaison avec l'État représenté par l'Établissement public Paris Saclay (EPPS). Dans les mois qui viennent, nous aurons une vision plus précise.

Le Moulon sera un quartier spécifique, un campus, le campus universitaire de Gif. Il aura donc des particularités urbaines et architecturales ; mais nous veillerons à ce qu'il soit caractéristique des atouts de Gif : l'équilibre entre le bâti et la nature, l'harmonie entre le végétal et le minéral, la trame paysagère...

GI / Avec le Moulon, le nombre de Gifois va-t-il augmenter de façon significative ?

MB / Aujourd'hui, Gif c'est environ 22 000 habitants. Sur le Moulon, le nombre de nouveaux logements familiaux, c'est-à-dire

permanents, n'est pas encore arrêté. Les logements seront répartis sur Gif, Orsay et Saint-Aubin ; leur nombre n'est pas déterminé mais devra permettre d'avoir une vie de quartier, pas uniquement estudiantine..

Le Moulon est une opération qui s'inscrit dans la durée. Nous sommes fortement impliqués et mobilisés sur ce projet complexe et passionnant piloté par l'État avec de nombreux autres intervenants : Région, Département, Caps. Les enjeux sont forts : il s'agit à la fois de faire de ce campus, une référence à l'échelle nationale et de réussir la transformation de ce quartier giffois.

GI / Où en sont les projets d'aménagement dans les autres quartiers ?

MB / Goussons et Jaumeron seront livrés à l'automne 2012 ; le Val Fleury à l'automne 2013. Ces trois opérations ont un trait commun : elles privilégient une certaine mixité, que ce soit de fonction ou d'habitat. C'est le fruit d'une volonté politique.

Goussons comprend de l'accession à la propriété aidée et de l'accession à la propriété classique ; le site a vocation à accueillir

des services, tels qu'un foyer d'accueil de jour pour personnes handicapées (Arc en ciel) et un cabinet médical.

Pour Jaumeron, c'est une mixité d'habitat qui a été retenue : il y a du logement social, de l'accession à la propriété aidée et libre. Il y a aussi des typologies d'habitat différent (collectif, pavillon).

Le Val Fleury va mixer des habitations (une cinquantaine de logements) avec des activités économiques (6-7 commerces) et des animations culturelles (transformation du château en espace culturel).

GI / Certaines personnes pensent que Gif est une commune riche et vieillissante, est-ce la réalité ?

MB / Sur le premier point, il y a une différence à faire entre la richesse des habitants et la richesse de la commune. Il y a un revenu moyen par habitant à Gif qui est sensiblement supérieur au revenu moyen par habitant en Essonne. Pour ce qui est de la ville, il n'y a pas à Gif d'activités économiques significatives, ni de zones d'activités majeures ; nous n'avons donc pas de recette de taxe professionnelle importante. Les établissements scientifiques que nous accueillons en sont exonérés. La fiscalité locale repose essentiellement sur les habitants. En résumé, si le niveau de vie des habitants est supérieur à la moyenne, celui de la ville est inférieur à la moyenne.

Sur le deuxième point, la perception que Gif est une ville vieillissante ne correspond pas à la réalité. Savez-vous que l'indice jeunesse, c'est-à-dire le rapport entre les moins de 20 ans et les plus de 60 ans, est à Gif de l'ordre de 1,6. Un chiffre identique à celui la région Ile-de-France. L'indice de Gif est même plus favorable que celui des communes membres du territoire de la Communauté d'agglomération du plateau de Saclay (CAPS) qui est de 1,4.

Par ailleurs, les personnes de moins de 14 ans représentent 19,5 % de la population giffoise, un pourcentage équivalent à celui de la région Ile-de-France et supérieur à celui des communes de la CAPS qui est de 18,7 %. Les chiffres parlent d'eux-mêmes...

GI / Quelle place pour la jeunesse dans la politique locale ?

MB / Pour la jeunesse, la municipalité déploie une gamme d'actions et d'animations diversifiées et adaptées aux différentes tranches d'âges (petits enfants, enfants, pré-adolescents,

adolescents...). Ces initiatives touchent à l'éducation par le biais d'importants moyens développés en faveur des écoles. Elles touchent aussi les loisirs. Elles passent également par la réalisation d'équipements comme les centres de loisirs ou l'accueil, au sein des services municipaux, de jeunes en stage ou en apprentissage professionnel. Il y a aussi les bourses coup de pouce destinées à aider un jeune dans la réalisation de son projet, le conseil des jeunes regroupant de jeunes Giffois motivés pour faire " bouger " leur ville.

En 2012, un nouveau skate parc va être réalisé à proximité du gymnase de Courcelle, en complément de celui qui existe à Chevry, agrandi en 2011.

La jeunesse occupe une place importante dans la politique locale.

GI / Certains pensent que la commune est à la traîne en matière de logements sociaux, qu'en est-il en réalité ?

MB / Quand on est élu, la thématique du logement doit être abordée de manière globale. L'objectif est d'offrir à nos concitoyens des possibilités différentes de parcours résidentiels : du locatif social, du locatif classique, de l'accession à la propriété aidée ou libre... Depuis ces 10 dernières années, à travers des opérations d'aménagement, la municipalité a renforcé cette diversité.

Concernant le logement social, qui est une des composantes de la politique logement, Gif remplit ses missions : notre taux qui était de 15 % en 2001 passera à un peu plus de 20 % en 2012. Cela ne s'est pas fait tout seul ! Cette progression est le fruit d'un certain nombre de réalisations et d'une volonté politique forte sur le sujet.

La perception que Gif est à la traîne en matière de logement social peut être liée au fait qu'il y a une faible rotation dans ces habitations : une fois que les personnes y sont, elles y restent ! Il y a des communes dans lesquelles il y a moins de logements sociaux, mais plus de rotation, et du coup, la perception est qu'il y a beaucoup de logement social...

GI / Les relations avec la structure intercommunale, la Communauté d'agglomération du plateau de Saclay (CAPS) sont-elles toujours aussi difficiles ? Pourquoi ? Sur tous les dossiers ?

MB / La vie à 10 c'est un peu compliqué, par nature. Tout le monde n'a pas forcément les mêmes attentes. Il y a des



divergences de vue qui s'expriment par rapport au rôle d'une structure intercommunale : certains pensent qu'elle doit se substituer aux communes et d'autres considèrent que son rôle est d'abord de mutualiser et mettre en commun les moyens pour faire des économies d'échelle.

Si je devais faire un reproche majeur à la CAPS, c'est qu'elle aurait besoin de progresser sur le plan de la démocratie interne. C'est un sujet tabou ! Gif et Bures qui représentent 1/3 de la population sont exclues de son exécutif !

Cela dit, il y a des points de satisfaction, comme le dossier sur le haut débit. Il est d'ailleurs typiquement communautaire : aucune commune seule n'a les moyens techniques et financiers de le réaliser. En raisonnant à l'échelle intercommunale, il y a la masse critique qui permet de le faire aboutir dans de bonnes conditions. C'est le choix qui a été fait. Je m'en réjouis.

GI / À quand une piscine à Gif ?

MB / Il y a un besoin d'équipement aquatique sur le territoire communautaire. Une piscine est en cours de construction à Palaiseau. Une seconde est envisagée sur le territoire de Gif ; cela fait partie aujourd'hui des discussions dans le cadre de l'aménagement du Moulon. À suivre.

GI / En France, le commerce de proximité souffre. Qu'en est-il à Gif ?

MB / La conjoncture économique est difficile. Les commerces de proximité en région parisienne souffrent de la concurrence vive des nombreux centres commerciaux.

À Gif, nous menons deux types d'actions différentes pour soutenir la dynamique des commerces : des animations régulières pour attirer le public dans la vallée, aux Arcades à Chevry et des acquisitions de murs en centre-ville pour avoir le choix de la diversité commerciale. Sur l'opération du Val Fleury, les commerces seront propriété de la commune.

GI / En matière de sécurité, la vidéo-protection va-t-elle se développer à Gif ?

MB / Oui. Les équipements publics sont dégradés de façon régulière. Des dégradations qui concernent les groupes scolaires, les équipements sportifs... C'est pourquoi, nous avons mis en place en 2009 un système de vidéo-protection sur quatre sites neufs. Le but était de les protéger et de diminuer le risque de vandalisme.

Nous allons continuer de déployer progressivement la vidéo protection sur les autres équipements publics. Le système fait ses preuves : c'est dissuasif et nous faisons des économies, au final.

GI / Que peut-on dire sur la problématique cruciale des transports ?

MB / À l'heure actuelle, il y a trois problématiques différentes qui se superposent les unes aux autres et compliquent la vie de nos concitoyens :

Concernant la voiture, les problèmes se concentrent sur la D306 qui est à saturation le matin. Elle est saturée parce que les aménagements de la voirie (notamment le rond-point de Saint-Aubin, le Christ de Saclay, le doublement de la RD 36) n'ont pas été faits pour fluidifier la circulation alors que le trafic, lui, paradoxalement, n'augmente pas sur cet axe.

Concernant le transport en commun par le bus, là aussi il y a des retards importants. Le TCSP (transport en commun en site propre) ne couvre pas le plateau de Saclay et s'arrête à Palaiseau pour l'instant, alors que l'objectif est que Palaiseau soit relié à St-Quentin-en-Yvelines en passant par Gif. Cela devrait être réalisé en 2015.



Concernant le RER B, il y a des retards importants au niveau des investissements sur toutes les lignes de RER et la B en particulier. Il faut faire les aménagements nécessaires, augmenter le nombre de rames, assurer un service de qualité. La RATP a établi un plan de remise à niveau. Mais entre le moment où il est défini, mis en action et où l'utilisateur en profite, il peut s'écouler des mois, des années...

Sur ces 3 enjeux, il y a des actions envisagées, des partenaires identifiés ; encore faut-il qu'ils agissent dans les meilleurs délais pour faciliter les différentes mobilités. La ville a fait voter lors du conseil municipal de novembre dernier, une motion pour saisir les partenaires et les sensibiliser à la nécessité d'avancer sur ce dossier.

GI / Quels sont les projets significatifs pour 2012 ?

MB / Il y en a plusieurs.

Dans le domaine culturel : le lancement des travaux du Château du Val Fleury et la poursuite de la rénovation du château de Belleville.

Dans le domaine sportif : la rénovation du terrain synthétique de Courcelle et la création de nouveaux vestiaires.

Dans le domaine de l'enfance : l'extension de la cour de la Maison du petit Pont.

Dans celui des services à la population : la refonte du site Internet pour favoriser les services en ligne.

Dans le domaine du développement durable : la création de la piste cyclable dans le fond de la vallée.

Enfin, nous allons poursuivre l'entretien du patrimoine : les voiries (rocade de Chevry, avenue des charmes à Belleville, rue Jean Poulmarch) ou encore la poursuite des études de rénovation du marché Neuf.



Fuite d'une canalisation : qui est responsable ?

Lorsqu'une fuite survient sur une canalisation de votre propriété : qui est responsable ?

Le particulier ou le fournisseur d'eau ?

Cet article fait le point sur cette question de la responsabilité et la marche à suivre en cas de fuite accidentelle.

► Régulièrement apparaissent dans les boîtes au lettres des courriers dont le contenu est proche de celui-ci : “ 2,3 millions d'urgences de plomberie et d'évacuation se produisent chaque année dans les maisons. Vous êtes responsable de toutes les canalisations d'eau à l'intérieur et à l'extérieur de votre maison. Si vous aviez une fuite d'eau sur une partie de votre installation, vous devriez vous occuper des réparations vous-même. Leur coût souvent très élevé serait à votre charge (...) C'est pourquoi nous vous proposons un contrat d'assistance qui prend en charge (...) ” Ce type de courrier laisse penser que vous êtes responsable en cas de fuite des canalisations de

Des conseils pour éviter des fuites

Souvent discrètes, elles peuvent grever de manière importante le montant d'une facture. Sachez les débusquer...

- ▶ Contrôlez vos installations sanitaires et vérifiez régulièrement les joints d'arrivée d'eau.
- ▶ La fuite la plus fréquente, souvent invisible, est celle de la chasse d'eau. Elle peut gaspiller jusqu'à 12 litres d'eau par heure, soit 100 000 litres par an.
- ▶ Veillez à ce que vos robinets soient bien fermés. Un robinet qui goutte, c'est 5 litres par heure, soit plus de 40 000 litres par an !
- ▶ Lors de votre départ en vacances, fermez le robinet d'arrêt près de votre compteur d'eau afin d'éviter tout risque de fuite pendant votre absence.
- ▶ En cas de doute sur une fuite invisible, procédez à la lecture régulière de l'index de votre compteur d'eau pour contrôler votre consommation.
- ▶ Astuce : relevez votre compteur avant d'aller vous coucher le soir. Ne consommez pas d'eau pendant la nuit. Relevez à nouveau votre compteur le lendemain matin. Si il y a augmentation de votre index, c'est qu'il existe une fuite. ■

st responsable ?

vous seriez bien avisé de vous assurer pour parer à cette éventualité, moyennant quelques euros à régler chaque mois. Pourtant, il s'agit bien d'une publicité commerciale qui prend la forme d'un courrier. Son objectif est d'inciter les habitants à souscrire à une gamme d'assurance supplémentaire. Elle ne comporte aucun caractère obligatoire.

Avant de prendre sa décision, vous avez intérêt à vous renseigner sur les règles de la responsabilité dans ce domaine.

▶ Lorsque la fuite d'eau survient en amont du compteur d'eau, c'est-à-dire sur une canalisation située entre le réseau public et le compteur d'eau, et même si celle-ci est située en partie

privative, dans le jardin par exemple, la responsabilité relève du distributeur d'eau. C'est donc à lui de prendre en charge la réparation.

▶ Si la fuite survient en aval du compteur d'eau, c'est-à-dire sur une canalisation de distribution d'eau alimentant le domicile située après le compteur, la fuite et ses conséquences sont alors de la responsabilité du propriétaire qui doit veiller au bon état de ses canalisations. Charge au particulier de prendre en charge la réparation.

Cette règle simple délimite bien deux "territoires" différents et deux responsabilités distinctes. Libre à chacun ensuite de faire ses choix en connaissance de cause !

Que faire en cas de fuite accidentelle ?

En cas de fuite accidentelle, le contrat de délégation de service public en eau potable passé par la ville avec la Lyonnaise des eaux, couvre en partie ce que proposent les autres assurances. Il prévoit notamment une "modulation tarifaire", c'est-à-dire une réduction du montant de la facture, mais sous certaines conditions. Voici les principales :

- ▶ L'abonné doit présenter la facture d'un plombier qui a réparé la fuite accidentelle sur l'installation privée, en aval du compteur.
- ▶ La "modulation tarifaire" ne peut être envisagée que si la consommation d'eau est supérieure au double de la moyenne des consommations des trois dernières années (ou des consommations précédentes pour un nouvel abonné).
- ▶ L'abonné doit fournir une attestation de son assureur pour la non prise en charge (totale ou partielle) du volume d'eau de fuite, au titre d'un dégât des eaux.
- ▶ Cette prise en charge n'est valable que pour la première demande. Pour la seconde, le seuil est doublé : les volumes consommés accidentellement sont pris en compte au-delà de quatre fois la consommation moyenne.

En pratique

Victime d'une fuite accidentelle, l'abonné doit transmettre son dossier (volume de la consommation accidentelle, facture correspondante, moyenne des trois dernières années, copie de la facture du plombier...) à l'exploitant.

➔ **Pour tout renseignement :**
Services Techniques
Tél. : 01 70 56 53 40
techniques@mairie-gif.fr
Lyonnaise des eaux
Tél. : 0 0810 011 111
www.lyonnaise-des-eaux.fr

Gif, osons l'avenir

François Romain, Annick Le Roy, Gérard Metzinger,
Céline Serrano, Pierre-Yves Thro, Françoise Masnou

“ Il y a des gens qui mentent simplement pour mentir ” (Blaise Pascal - Pensées)

Une nouvelle fois le maire et sa majorité ont pris les lecteurs giffois au mieux pour des enfants, au pire pour des simples d'esprit. Comment ajouter foi aux balivernes mensongères débitées dans leur article du mois de décembre ?

Qui peut raisonnablement croire que nous, citoyens usagers des transports en commun et victimes comme de nombreux voyageurs des dysfonctionnements chroniques de ces derniers pouvons nous désintéresser des solutions ou des propositions faites pour les améliorer ?

La réalité est très éloignée de la version débilante qui vous a été servie comme une vérité première.

Nous avons proposé au conseil municipal des amendements beaucoup plus ambitieux que ceux avancés par le maire dans ses demandes au STIF.

Nous proposons entre autres :

1 ► Que l'association les villes du RER B sud soit élargie à toutes les communes concernées par le passage de ce RER.

2 ► L'accélération de la mise en œuvre

des nouvelles rames et le règlement du problème de l'amiante.

3 ► Une large campagne d'information vis-à-vis des usagers dans les gares et dans les rames.

4 ► Le remboursement par la RATP des titres de transport en cas de dysfonctionnement.

5 ► Qu'une étude soit lancée pour la création d'un nouveau tunnel entre Châtelet et Gare du Nord.

6 ► Demander au STIF qu'un seul exploitant soit gestionnaire de cette ligne, RATP ou SNCF.

7 ► Que soit mis en œuvre un schéma directeur pour les usagers du RER B sud.

Nous n'avons jamais refusé de voter. Mais le maire balayant nos amendements en bloc, nous nous sommes abstenus et pourquoi ? Parce que les deux documents soumis au vote de l'assemblée n'avaient d'autre utilité que de faire croire aux Giffois que le maire s'occupe prioritairement des transports sur la ville. Or, la CAPS va annoncer très prochainement un train de mesures relatives à des nouveaux trajets de bus et la réunion qui s'est

déroulée avec le STIF avait précisément pour but de répondre aux demandes légitimes de la commune.

Donc si dans un avenir proche, certaines difficultés sont résolues, elles ne devront rien aux gesticulations stériles du maire dont le seul mérite serait de récupérer les fruits d'un combat qu'il n'a pas eu à mener, mais bien aux décisions de la CAPS qui, administrant 10 autres cités ne saurait exclusivement s'occuper de Gif, et au STIF qui œuvre dans l'intérêt de tous. Quand on parle de posture politicienne et de contorsions dialectiques...

D'autant que, comme à l'accoutumée, l'esprit communautaire de la majorité ne se manifeste que dans la demande ou l'exigence de prise en charge et jamais dans l'offre de collaboration.

2012 est une année porteuse d'enjeux importants, nous vous souhaitons à toutes et à tous de la vivre avec joie et bonheur. Nous formons le vœu que des transformations majeures auxquelles nous apporterons notre contribution offrent à chacune et chacun d'entre vous des perspectives enthousiasmantes.

Ecologif

Michèle Gaspalou

Vœux

Pour une année de projets et de rencontres fécondes qui nourrissent le cheminement de luttes abouties afin que les promesses issues des combats passés soient enfin tenues et que cessent les reculs : que le religieux ne traduise pas la laïcité au tribunal de l'intolérance ; que la liberté d'aimer et de concevoir ne soit plus réduite à un caprice immature ; que les agressions subies par les femmes ne se cachent

plus derrière des valeurs patriarcales dépassées ; que les corps ne soient plus des marchandises ; que la sexualité ne se vende pas et ne soit pas ordonnée ; que l'égalité entre les femmes et les hommes ne soit plus une question mais une réponse.

Pour que la litanie des misères - solitude, discriminations, inégalités, violences de toutes sortes, pollutions, corruptions, chômage, guerres, menaces sur les droits fondamentaux,

mesures liberticides - s'efface, et que fleurissent amour, justice sociale, liberté, solidarité, paix, égalité, protection de notre planète, espoir dans un avenir meilleur, respect de toutes les personnes et de leurs droits.

Et tant l'imprévu est fait d'inattendu, qu'il vienne nous surprendre cette année par de beaux gestes d'amitié, d'amour, de solidarité, des moments de douceur et de sérénité.

Pour Gif naturellement majorité municipale

M. Bournat, P.-Y. Zigna, C. Mercier, M. Barret, F. Sauvalle, J.-P. Bouriot, M. Lapoumeyroulie, B. Bale, J. Bertsch, M.-C. Fauriaux, P. Valade, D. Lanvier, J.-P. Squeder, D. Ravinet, J. Havel, N. Abrial, T. Fasolin, G. Clausse, J.-L. Valentin, V. Damiens, Y. Cauchetier, C. Bruneau, F. May, P. Romien, C. Lavarenne, A. Faubeau

Bonne année aux Giffois

Les élus de la majorité municipale vous adressent leurs meilleurs vœux de santé et de bonheur pour la nouvelle année.

En 2012, ils continueront d'être à vos côtés pour échanger sur les projets communaux, soutenir les associations et encourager les bénévoles, assister nos concitoyens dans le besoin, poursuivre leur action au service de notre commune.

Transports... suite...

Le mois dernier, nous nous faisons l'écho des initiatives prises par la majorité municipale pour l'amélioration des transports en commun sur notre territoire.

Vous avez été nombreux à réagir pour soutenir notre démarche et nous vous en remercions. En réponse à des

interrogations, nous précisons que c'est bien le STIF (Syndicat des Transports d'Ile de France), émanation de la Région Ile de France, qui a décidé de mettre fin au dispositif GIBUS.

Nous revenons sur ce dossier, car la question des tarifs nous préoccupe et nous souhaitons vous informer des décisions prises par la majorité socialiste et verte de la Région.

Après une hausse moyenne de 3,9 % des tarifs en 2010, puis de 2,7 % en 2011, la majorité PS-Verts propose une nouvelle hausse de 4 % en 2012 (1,5 % dès janvier et 2,5 % à compter de juillet). Les usagers du RER apprécieront ces tarifs qui progressent deux fois plus vite que l'inflation sans aucune amélioration de l'offre et de la qualité de service.

Triple peine pour les Franciliens

Face à un service dégradé vécu quotidiennement par les usagers des

transports en commun, comment comprendre ces hausses continues et importantes ? Et ce n'est pas terminé puisque le Président socialiste de la Région, sur la demande insistante des Verts, proposera la mise en place du tarif unique pour le Pass Navigo. La conséquence ? Un coût de 550 millions d'euros par an ! Comment dès lors mettre en place une réelle politique de maintenance et d'investissement dans les matériels roulants ? Sur 10 ans, ce sont donc 5 milliards d'euros qui n'iront pas à la modernisation des rames. D'où la triple peine pour les Franciliens : hausse des tarifs, service du transport dégradé et programme d'investissement réduit.

Ce n'est pas ce qu'attendent nos concitoyens. Cette mesure portera un coup à la modernisation tant attendue des lignes. Est-ce cela la " politique autrement ! " ?

GemGif

Dimitri Tchoreloff et Martine Debiesse

Avant toute chose, nous voudrions rappeler à M. Bournat ainsi qu'à sa majorité UMP qui semble l'avoir oublié, que les élus de " Gif, osons l'avenir " n'ont pas été seuls, au conseil municipal du 15 novembre, à avoir refusé de voter " pour " la motion politicienne et démagogue présentée par le Maire sur les transports. Vos deux élus du groupe GemGif se sont aussi abstenus et nous vous en expliquons les raisons en détail sur notre site.

Vous trouverez aussi sur www.gemgif.fr deux nouveaux articles :

- Un bilan de nos propositions et de nos demandes, depuis la constitution de notre groupe en avril.
- Un article " participatif ". Chacun, dans notre quotidien, à la maison, au travail, en vacances, nous avons des petits trucs et astuces pour préserver la planète, vivre le développement durable. Des idées originales parfois, facilement reproductibles. Partageons

ces petites gouttes d'eau... qui, pourquoi pas, peuvent finir par faire des ruisseaux.

Nous vous souhaitons une excellente année 2012 et vous proposons de la commencer en lisant sur www.gemgif.fr un poème écrit par un Giffois répondant au nom d'Asclépios, dieu de la médecine.

Un vœu supplémentaire : Faites comme plus de 5 000 Giffois l'ont fait en 2011, connectez-vous sur GemGif !

Les 3 jours du jazz

Le Festival de Gif

Pour la 3ème année consécutive, ce sera la fête avec les 3 jours du jazz, du 12 au 15 janvier 2012. Une soirée "world et jazz" festive et chaleureuse, une rencontre au sommet entre Pietragalla et Didier Lockwood, une formule trio "batterie-contrebasse-piano" qui marche... L'édition de ce festival 2012 promet d'être un rendez-vous musical et culturel majeur de ce début d'année.



© Didier Gérardin

The Yoruba project



Didier Lockwood



© Ph. Levy Stieb

Pietragalla compagnie

Avant première / Woodtown Combo

Quand les 10 musiciens du groupe partagent avec le public la joie de la musique improvisée...

Jedi 12 janvier à 21h - MJC Cyrano

► The Yoruba Project

Arnold Moueza, percussionniste et spécialiste de la musique afro-cubaine, sera accompagné de musiciens de jazz (Baptiste Herbin, Hervé Samb, Julien Charlet...) pour concocter des arrangements du répertoire traditionnel des tambours cubains "Bata".

1ère partie : Earfood

Un jeune trio audacieux qui nous entraîne dans l'univers des plus grands...

Vendredi 13 janvier à 20h - MJC Cyrano

► Free jazz et danse

Au gré du violon de Didier Lockwood, Marie-Claude Pietragalla et Julien Derouault créeront un duo instinctif et maîtrisé où les corps se tendent et se lâchent au rythme des respirations et des silences de la musique. Unique !

Samedi 14 janvier à 21h - La Terrasse



© Florence Verrier

Mo'drums

► Mo'drums plays Rock'n'heavy hits

Le groupe Mo'drums s'offre une relecture de tubes rock dans un contexte de jazz acoustique...

Dimanche 15 janvier à 18h30 - MJC Cyrano

➤ **Service Culturel - Tél. : 01 70 56 52 60**
culturel@mairie-gif.fr - www.mairie-gif.fr
MJC Cyrano - Tél. : 01 69 07 55 02
infos@mjc-cyrano.fr - www.mjc-cyrano.fr

Dimanches musicaux

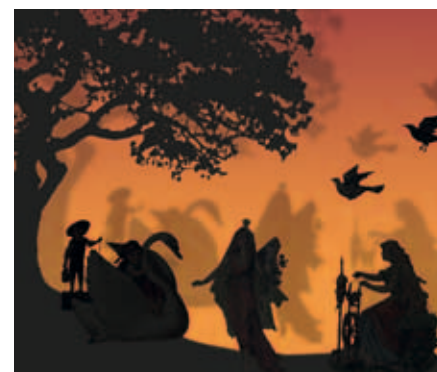
Concert exceptionnel du Nouvel An

Par l'École d'arts et de musiques pour tous (EAMT).

➤ **Dimanche 1er janvier à 17h**
Église Saint-Remi
Service Culturel
Tél. : 01 70 56 52 60

Concert classique

Contes et légendes par l'orchestre de l'Odysée Symphonique



© Caroline Richard

Tchaïkovski, Prokofiev, Rimski-Korsakov, Paul Dukas, Rossini... : avec eux, l'Odysée Symphonique, sous la baguette de Sabine Aubert, nous emmènera au pays des contes peuplés de fées, de sorcières, de magiciens... Des histoires racontées en musique comme Pierre et le Loup, Hansel et Gretel, Shéhérazade, l'Apprenti-sorcier... qui séduiront les enfants et les adultes. Un concert classique, une soirée tout public !

➤ **Samedi 21 janvier à 21h**
École Supélec (plateau du Moulon)
Service Culturel : 01 70 56 52 60
culturel@mairie-gif.fr

Humour

Antony Kavanagh fait son "coming out"

Après avoir exploré des univers comme la chanson, la télé et la comédie musicale, Antony Kavanagh se produit en "stand-up" dans un show 100 % humour ! Il fait son "coming out" au vrai sens du terme et sort du placard. Il dit tout ce qu'il



pense sur la vie de tous les jours, la société, la politique, son horloge biologique, l'évolution des mœurs, une femme candidate aux présidentielles, les produits de beauté "homme et femme", les séries télé, les nouvelles technologies...

Un œil aiguisé, un ton toujours pétillant, caustique mais jamais vulgaire... Antony Kavanagh évoque avec malice notre "époque de fous" où chaque minute dans le monde, il y a quelqu'un... qui n'a pas vu son spectacle !

➔ Samedi 28 janvier à 21h
La Terrasse
Service Culturel
Tél. : 01 70 56 52 60
culturel@mairie-gif.fr

© Philippe Daignon

Lecture-spectacle

"La Petite fille en bleu" et "La Femme sans nom" d'Inès Cagnati

Les drames secrets de l'enfance, de la folie, de la vieillesse se heurtent à la douleur muette des adultes. Alors ces petites filles ou ces vieilles femmes inventent d'autres mondes à leur mesure pour échapper à celui qui les emmure...

Samedi 28 janvier à 20h30 - Château de Belleville
Théâtre du Tapis volant - Tél. : 06 74 79 96 25 - www.tapisvolant.org

Animations

Les rendez-vous de la ludo

▶ Club Magic (à partir de 9 ans)
Samedi 7 janvier de 14h à 17h

▶ Club jeux de rôle (à partir de 14 ans)
Samedi 14 janvier de 14h à 18h30

▶ Atelier de création de jeux (à partir de 8 ans)
Samedi 14 janvier de 14h à 18h

▶ Soirée jeux (à partir de 14 ans)
Vendredi 27 janvier de 20h30 à minuit

➔ Ludothèque municipale
Tél. : 01 70 56 52 65

Culture scientifique

Les Jeudis de la Recherche

Les lasers de puissance : de la fusion nucléaire pour l'énergie à la planétologie L'intensité d'éclairement extrêmement élevée d'un laser de puissance en fait un outil privilégié pour diverses applications.

➔ Jeudi 12 janvier à 18h
Campus Polytechnique - Laboratoire pour l'utilisation des lasers intenses
Inscription service Culturel
Tél. : 01 70 56 52 60

**CENTRAL
CINEMA**

Chaque mercredi,
retrouvez le programme
du Central cinéma

➔ Square de la Mairie
Tél. : 08 92 68 04 78 (0,34 € la mn)
www.mairie-gif.fr rubrique
Sports, culture, loisirs
Informations et réservations :
www.viimages.com

Expositions

Chimie d'aujourd'hui, monde de demain

L'association Scientipôle Savoirs et Société présente l'exposition itinérante " Chimie d'aujourd'hui, monde de demain ", réalisée en collaboration avec le Centre de vulgarisation de la connaissance de la Faculté des sciences d'Orsay.

➔ Du mercredi 18 au dimanche 22 janvier de 15h à 19h - Château de Belleville
Service Culturel - Tél. : 01 70 56 52 60

Janik Chiraux



Le peintre aborde le thème de la " saison froide " pour étudier la nature et les comportements humains pendant l'hiver.

➔ Du lundi 23 janvier au vendredi 24 février
MJC Cyrano - Tél. : 01 69 07 55 02
infos@mjc-cyrano.fr
www.mjc-cyrano.fr

Myriam Le Dû



Myriam Le Dû, artiste peintre dans l'âme et autodidacte, déficiente visuelle, vous invite

à faire un voyage à travers elle, intitulé " Émotions ".

➔ Samedi 28 et dimanche 29 janvier de 10h à 13h et de 15h à 18h
Château de Belleville
<http://www.cultureinside.com/25/section.aspx/ViewGallery/9548/>
Service Culturel - Tél. : 01 70 56 52 60

Musique

Jazz au Canapé

Le restaurant " Le Canapé " propose des concerts de jazz aux dates suivantes :



Mercredi 11 janvier à 19h
Stan Laferrière et Nicolas Montier duo.

Dimanche 22 janvier à 16h30
Ludovic de Preissac duo.

Mercredi 25 janvier à 19h
Fabrice Eulry et Marie Busato duo.

➔ Le Canapé - Place de l'Église
Tél. : 01 69 07 74 06

Concert

L'Afreubo survivra-t-il à la fin du monde ?

➔ Vendredi 27 janvier à 21h
Samedi 28 janvier à 15h et 21h
Dimanche 29 janvier à 15h
Université Paris 11
Amphi H. Cartan - Bât. 427
www.afreubo.com

Conférences UniverCité Ouverte

➔ Pour tout renseignement, service Culturel : 01 70 56 52 60
www.mairie-gif.fr

Art

► Art Romain

Ce nouveau cycle évoque les multiples facettes de l'art romain autour du bassin méditerranéen.

Pompéi, la civilisation romaine en Campanie

Mardi 3 janvier à 14h15
Espace du Val de Gif

Dans l'intimité des Pompéiens : la maison et son décor

Mardi 10 janvier à 14h15
Espace du Val de Gif

Herculanium et Ostie, le port de Rome

Mardi 17 janvier à 14h15
Espace du Val de Gif

La sculpture romaine : portraits et reliefs

Mardi 24 janvier à 14h15
Espace du Val de Gif

Les Romains en Asie Mineure : Ephèse et Aphrodisias

Mardi 31 janvier à 14h15
Espace du Val de Gif

Littérature

► Le rêve américain dans le roman moderne et contemporain

Francis Scott Fitzgerald, " Gatsby le Magnifique " (1925) : destins croisés dans les années folles

Jeudi 5 janvier à 14h15
Espace du Val de Gif

William Faulkner, " Absalon, Absalon " (1936) : rêves de grandeur et décadence dans la société sudiste

Jeudi 19 janvier à 14h15
Espace du Val de Gif

Sciences

► L'immunologie, la médecine et l'individu

La médecine moderne prend en compte de plus en plus les spécificités biologiques de chaque individu.

La médecine personnalisée

Jeudi 26 janvier à 14h15
Espace du Val de Gif

Introduction de l'immunologie : l'exemple du virus du SIDA

Jeudi 2 février à 14h15
Espace du Val de Gif

Cinéma

► Quand le cinéma se filme

Stardust memories de Woody Allen

Lundi janvier à 14h
Central cinéma

Carton plein au rugby

Le Roc giffois vous donne rendez-vous pour un grand loto du rugby, **samedi 28 janvier** à partir de 20h30, à l'espace sportif du centre. Nombreux lots à gagner !

➔ **OC Gif rugby**
Tél. : 06 84 89 49 32
www.roc-giffois.org

Tai chi chuan



Les cours de Tai chi chuan proposés par la section de l'OC Gif sont animés chaque semaine par un enseignant diplômé de la Fédération agréée de la direction départementale de la jeunesse et du sport (DDJS).

Cet art martial interne permet de trouver l'harmonie en soi, tout en conservant son attention sereine et éveillée. Le pratiquant découvre que ses mouvements prennent racines dans la terre et s'épanouissent à travers tout son corps.

La section propose également des cours d'épée, de sabre, d'éventail, ainsi que de la sophrologie et de la gymnastique taoïste circulaire avec le docteur N'guyen Ba Chuong.

➔ **OC Gif Tai chi chuan**
Tél. : 06 76 50 85 84
edmond.renaud@gmail.com

Football

Le ballon rond au service du Téléthon



Retour sur la manifestation organisée par la section *Football* de l'OC Gif, le week-end du **3 et 4 décembre 2011**, en faveur du Téléthon 2011.

Comme chaque année, de nombreuses équipes de jeunes footballeurs ont répondu présent pour soutenir cette action, en participant à un grand tournoi en salle, au gymnase des Goussons.

L'équipe du *Paris Saint-Germain*, fidèle club partenaire de la section giffoise, a remporté le tournoi par 1 but à 0 face à l'équipe du *Paris Football Club*.

La solidarité avant tout !

Bien plus important que le résultat, c'est l'ambiance de fête et la bonne humeur, qui ont régné pendant ce tournoi, qu'il faut retenir au profit des enfants malades.

Encore une fois, nombreux sont ceux qui sont venus soutenir cette cause lors de cette manifestation. La recette de la tombola a été intégralement reversée au profit du Téléthon qui représente, cette année, un chèque de 1 050 .

➔ **OC Gif football**
Tél. : 06 61 11 49 19
www.ocgif-football.fr

Stages de danses

► Salsa ou Bachata sont les prochains stages programmés par l'association *Danse rock association*. Ils auront lieu le **vendredi 13 janvier** de 20h à 22h, à l'école Léopold Gardey à Bures.

► Rendez-vous également le **10 février** aux mêmes horaires pour un stage de valse.

➔ Tél. : 06 83 78 79 98
sdufour@free.fr

Club giffois de l'amitié

- ▶ **Lundi 9 janvier** : danse à la Maison du parc.
- ▶ **Lundi 16 janvier** : chansonnette à la Maison du parc.
- ▶ **Vendredi 20 janvier** : découvrez les coulisses de l'enregistrement de l'émission " Questions pour un champion ", de 14h à 18h45, au studio de la Plaine Saint-Denis. En car, 12 €.
- ▶ **Lundi 23 janvier** : danse avec orchestre à la Maison du parc.
- ▶ **Vendredi 17 février** : croisière déjeuner sur la Seine et visite de la bibliothèque François Mitterrand.
- ▶ **Du 25 mai au 5 juin** : voyage en Ouzbékistan. Il reste quelques places disponibles.
- ▶ Les prochains voyages sont programmés **en juin** avec un séjour en Auvergne suivi, **en septembre**, par un voyage en Sicile. Renseignements à la permanence **tous les jeudis** de 10h à 12h, à la Maison du parc.

➔ **Mme Blanchet**
Tél. : 06 50 30 25 57 - <http://clubgiffois.free.fr/>



Croisière sur la Seine.
© lilufoto- Fotolia.com.

SORTIES

Club inter vallée (CIV)



- ▶ **Mardi 3 janvier** : sortie au musée Maillol " Pompeii, un art de vivre ". Venez découvrir la vie quotidienne des habitants de la cité qui furent subitement confrontés au drame.
- ➔ **Mme Demerliac - Tél : 01 69 07 70 61**
- ▶ **Judi 26 janvier** : dîner-spectacle au " César Palace " suivi d'un spectacle de Music-Hall.

➔ **Tél. : 01 60 12 16 82**
gauthier.jojo@wanadoo.fr

CONCERT

Musique classique



La violoncelliste Sarah Nemtanu.

L'orchestre symphonique du campus d'Orsay (OSCO) présente, sous la direction de Martin Barral, un concert exceptionnel avec la soliste Sarah Nemtanu, premier violon solo de l'Orchestre national et interprète du concerto de Tchaïkovski dans le film " Le concert ".
Rendez-vous **samedi 21 janvier** à 20h45, dans le grand amphithéâtre de mathématiques de la faculté d'Orsay (Bât 427).

➔ osco@free.fr - <http://osco.free.fr>

SORTIES

Office de Tourisme

L'Office de tourisme vous propose :

▶ **Judi 12 janvier toute la journée** : randonnée " Du Paris bourgeois au Paris populaire " (2^{ème} partie). Rendez-vous à 9h30 à la gare d'Orsay avec son ticket pour Paris et son pique nique.



▶ **Vendredi 20 janvier** : visite de l'exposition " Moi, Sarah Bernhardt " au musée Maxim's, le musée d'Art Nouveau.
▶ **Dimanches 7 et 22 janvier** : permanence de 10h à 13h, salle de l'Orangerie.

➔ **Tél. : 01 69 28 59 72**
contact@tourisme-vallee-dechevreuse91.com

BOTANIQUE

Jardiniers de l'Yvette

Programme des jardiniers de l'Yvette à l'espace Barbara, à Gometz-le-Châtel :

- ▶ **Samedi 7 janvier** : cours de jardinage sur le thème " le potager ".
- ▶ **Samedi 28 janvier** : conférence sur le thème " Les plantes médicinales : de la lecture du végétal à l'utilisation ".
- ▶ **Samedi 4 février** : cours de taille des arbres fruitiers à pépins, théorie le matin et pratique l'après-midi.

➔ **Tél. : 01 69 29 98 78**
<http://jardiniersdelyvette.free.fr>

ACCUEIL

Nouveaux Giffois !

Pour faciliter leur intégration, l'Accueil des villes françaises Bures-Gif-Orsay (AVF-BGO) reçoit les nouveaux arrivants lors de nombreuses occasions de rencontre :

Permanences à l'Orangerie :

- ▶ **Judis 5,19 et 26 janv.** de 10h à 11h30,
- ▶ **Samedis 14 et 28 janv.** de 10h à 11h.

➔ accueil@avf-bgo.com
www.avf-bgo.com

NOUVEAUTÉS

Atelier MJC : " Groupe sur scène "

La MJC Cyrano ouvre un nouvel atelier mensuel destiné aux jeunes musiciens qui souhaitent apprendre à jouer sur une scène. Les élèves pourront s'initier au jeu sur scène et se repérer avec d'autres instruments et à faire une balance. Rendez-vous sur la scène de la MJC, **jeudi 26 janvier**, de 18h à 21h.

Un concert sera donné en juin, dans le cadre de la fête de la MJC.

Bouge ton corps !

La MJC Cyrano vous propose de découvrir la Zumba fitness, **samedi 7 janvier** de 17h à 19h.

Le Zumba Fitness se pratique sur des musiques latines très rythmées, combinant fitness, danse salsa, merengue, tango, danse du ventre. Ce cours de gymnastique latine alterne exercices lents et rapides pour travailler abdominaux, fessiers, jambes, coeur... Tous les muscles du corps sont ainsi sollicités. Cours tous niveaux, ados/adultes. Tarif : 10 les 2 heures.

➔ **Inscriptions à la MJC Cyrano**
Tél. : 01 69 07 55 02
infos@mjc-cyrano.fr

SOLIDARITÉ

À chacun son parcours

Connaissez-vous la loi Leonetti et ses limites, les droits des malades, les soins palliatifs... ? Savez-vous qu'il est important d'exprimer ses volontés et de choisir une personne de confiance pour les faire respecter. L'association pour le droit de mourir dans la dignité (ADMD) milite pour permettre à chacun d'être soigné et d'avoir une fin de vie conforme à ses conceptions personnelles, dans le respect de sa liberté.

Si vous souhaitez vous informer, l'association tiendra une permanence, **samedi 14 janvier** de 15h à 17h, au château de Belleville.

➔ **Contact local : Mme Demerliac**
Tél. : 01 69 07 70 61

SOIRÉE DANSANTE

Bal des Frimas



Le groupe *Boréale*.

Vous aimez danser la valse, la polka, la mazurka... et autres danses traditionnelles ? Venez participer **samedi 21 janvier** au bal des Frimas, organisé par la section *Les Bals de l'Yvette* de l'AACCEA.

Il se tiendra à partir de 20h, à l'Espace sportif du Centre, Parc de la Mairie et sera animé par les groupes *Boréale* et *Galouvielle*.

Un stage de " danses de couple en bal trad. " sera proposé le jour même de 15h45 à 19h.

Entrée : libre participation. Amenez vos spécialités pour garnir un buffet campagnard.

➔ **Bals-del-Yvette@laposte.net**
Tél. : 09 53 20 94 01 après 19h

ATELIERS

La Pierre à encre



► Le peintre Fong Jokwah donnera un stage de calligraphie et de peinture au lavis **dimanche 8 janvier** de 14h à 18h.

► Pascale Elbaz animera un atelier d'initiation au pinceau chinois pour enfants **samedi 7 janvier** de 9h30 à 11h30, à l'Espace du Val de Gif.

► Côté langues : 欢迎加盟中法混血儿学平台 (bienvenue au groupe d'apprentissage de la langue chinoise pour les enfants franco-chinois), にほんご (langue japonaise), 쉽고 재미있는 한국어를 배워보세요 (apprenez le coréen qui est facile et intéressant).

➔ **Tél. : 01 69 28 65 14**
lapierreaencre@neuf.fr

Vacances scientifiques !

Vos enfants sont débrouillards, curieux, ils aiment manipuler, explorer et comprendre le monde qui les entoure !

Pour les aider à découvrir les secrets des nouvelles technologies, venez rejoindre les ateliers scientifiques organisés par la Maison des enfants pendant les vacances (Pâques, été, Toussaint, Noël).

Plusieurs thématiques sont proposées : cuisine moléculaire, robotique, chimie magique, nature et vie, etc.

Ces ateliers permettent aux enfants de s'enrichir tout en se divertissant.



➔ **APME - La Maison des Enfants**
Tél. : 01 60 12 14 30 - <http://www.apme-gif.fr>

Forum des anciens élèves

► Comme les années précédentes, le conseil local de la FCPE du lycée de la Vallée de Chevreuse organise, **samedi 28 janvier** de 9h à 12h, le forum des anciens élèves au sein du lycée. L'année dernière, plus de 200 anciens sont venus participer à cette matinée.

Ce rendez-vous est l'occasion d'échanges d'expérience et de conseils d'orientation pour les lycéens. Une manière différente de les accompagner dans leurs réflexions autour de leur projet professionnel. C'est le seul forum du genre dans la région.



Forum du lycée de la vallée de Chevreuse en 2011.

► Les prochaines réunions du conseil local du lycée auront lieu, **jeudi 5 janvier et mardi 7 février**, à 20h30 au lycée.

➔ **FCPE - cat.mignot@laposte.net**

CONFÉRENCE

Si la Bible m'était contée...

L'association *Les Vendredis de Gif* organise une conférence, **vendredi 20 janvier**, sur le thème " Si la Bible m'était contée... ". Elle aura lieu à 20h45, salle Teilhard de Chardin et sera animée par Martine Millet (pasteur de l'église réformée de France) et Odile Lafaurie (animatrice), auteurs, avec Marie Hélène Luiggi (biologiste, pédagogue), de " L'art de conter la Bible : une approche pratique ", édité en 2006 chez " Empreinte, temps présent ". Libre participation aux frais.

➔ **Les vendredis de Gif - <http://vendredidegif.webs.com/>**

CULTURE ALLEMANDE

Culture allemande

Rencontres et activités des *Amis de la langue et de la culture allemandes (ALCA)* :

► **Mardi 10 janvier** : Diskussionsrunde entre germanophones et francophones à 20h30 à l'Orangerie.

► **Vendredi 13 janvier** : Konversationskreis entre germanophones et francophones à 14h30 à l'Orangerie.

► **Mardis 3, 10, 17 et 24 janvier** : atelier de chant à 14h30, au centre Marcel Pagnol, à Bures.

► **Mardi 17 janvier** : cercle de lecture (en français), "La cruche cassée" de Heinrich von Kleist, à 16h15 au 57, av. des Tilleuls à Bures.



Buchteln, brioche allemande.

► **Jeudi 19 janvier** : atelier " Découvrir des recettes de cuisine allemande " à 18h, à l'Espace du Val de Gif.

► **Vendredi 3 février** : conférence sur le thème " La république de Weimar " par Mathieu Lepetit, professeur d'histoire, à 20h30, à l'auditorium Jacques Tati, à Orsay.

➔ **Rita Magdalena - Tél. : 01 69 07 70 21 <http://alca-online.chez-alice.fr>**



SCOLAIRE Infos PEEP

Prochaines réunions ouvertes à tous les parents :

► **Mercredi 11 janvier** : réunion du collège des Goussons, à 20h30, au château de Belleville.

► **Mardi 17 janvier** : réunion des écoles, à 20h30, à l'école de la Plaine.

► **Lundi 30 janvier** : réunion du collège Juliette Adam, à 20h30, au collège.

➔ PEEP

Valérie Guillot : v-guillot@orange.fr

Collectif handicap à l'école :

Véronique Poux

Tél. : 01 60 12 43 06

DESSIN

Grand prix des jeunes dessinateurs



La PEEP organise **jusqu'au 10 février 2012**, la 11ème édition du " Grand prix des jeunes dessinateurs ". Cette année, ce concours de dessins a pour thème " La faune et la flore de nos régions de France ".

Il est ouvert à tous les élèves de la maternelle au CM2. Leur participation peut être individuelle ou par classe. À vos crayons !

➔ **PEEP - Valérie Guillot v-guillot@orange.fr**



Le déjeuner d'hiver

Le 27 novembre dernier, les Giffois de plus de 75 ans ont participé à un repas organisé par la ville.



Le goûter de Noël

Mercredi 7 décembre avait lieu le traditionnel goûter de Noël des résidents des Chênes verts.



Le ministre François Baroin à Gif

Le 28 novembre dernier, le ministre de l'Économie, des finances et de l'industrie François Baroin était à Gif : il a visité les locaux de Kayentis, entreprise innovante giffoise (voir Gif infos novembre 2009, n° 352, p.18-19), guidé par son créateur Philippe Berna, en présence du maire Michel Bournat.



Marché de Noël

Du 9 au 11 décembre derniers, les visiteurs ont été conquis par le marché de Noël giffois sur le thème, cette année, du Grand Nord. De nombreuses animations ont attiré les enfants comme la promenade en pulka, tiré par des chiens de traîneaux ou encore l'atelier pour confectionner des friandises.



La Maison environnement

Mise en place par la Communauté d'agglomération du plateau de Saclay (CAPS), la maison mobile de l'environnement a fait escale à Gif du 7 au 15 décembre. De nombreuses animations ont permis de sensibiliser le public sur les questions environnementales.



Marie Desplechin a conquis le public !

Samedi 3 décembre, à la Maison du Parc, ils étaient près de 80 personnes, à assister à cette rencontre organisée par l'ensemble des bibliothèques de Gif. Public d'enfants, adolescents et adultes... ils ont tous été ravis de la façon dont l'auteur s'est livré, avec spontanéité et sincérité, au jeu des questions-réponses.

Les résultats du concours de nouvelles 2011

Dans la catégorie adultes : Marie-Chantal Visetti (Les Soleils d'Amélie, 1er prix), Marie-Line Musset (Joyeux Noël, 2ème prix), Martine Ferachou (Le Lauréat, 3ème prix) ; dans la catégorie Jeunesse + de 15 ans : Mathilde Bouvier (Jour Blanc) ; dans la catégorie Jeunesse - de 15 ans : Cécile Willemot (La Disparition d'Isabelle). Le prix spécial giffois a été attribué à Julie Tisserand (Un Grand homme).



La réunion publique sur le Moulon

Une réunion publique s'est déroulée le 14 décembre dernier dans la salle du conseil. Initiée par l'Établissement public Paris-Saclay, elle était destinée à lancer la concertation sur l'aménagement du quartier du Moulon. Plus d'informations sur www.media-paris-saclay.fr



La solidarité de Noël à Gif

Les 23 et 24 novembre derniers, le bus de Noël, pour sa 3ème édition, a bénéficié de la générosité des Giffois. Les jouets donnés à cette occasion ont permis à l'association Emmaüs les Ulis de les redistribuer gratuitement... 35 m³ ont été récoltés dans les 6 communes, dont celle de Gif, participant à l'opération, un volume en constante progression depuis 3 ans.



Le Téléthon

Samedi 3 décembre, la section Théâtre du Club Chevy 2 a organisé au château de Belleville un "atelier chocolat" animé par les chefs des Toques françaises venus partager leur savoir faire et régaler les gourmands. Les enfants, les ados, les adultes ont enchaîné sketches et improvisations. Un après-midi et une soirée de mobilisation qui ont permis de récolter des dons d'une valeur de 2 060 €. Bravo !

Les familles qui refusent la publication des informations concernant les naissances, mariages et décès dans le mensuel municipal *Gif infos* doivent le signaler au service Affaires citoyennes - Tél : 01 70 56 52 03
Courriel : accueil@mairie-gif.fr

Naissances

du 10.10 au 23.11.2011

Chani Brocard ● Sara Bouni ● Jules Pelissier Munnier ● Gwenaëlle Claire ● Aydan Cornou ● Hugo Grippi ● Eléna Joncheray ● Aaron Groult ● Giulia Pantano Araujo ● Sixtine Duriez ● Lorenzo Luvungo ● Aya Bettaieb ● Eden Agüero-Flores ● Malak El Amraoui ● Gael Torres Guenet ● Emilie Picq ● Isia Lecront--Babillotte ● Djayan Littorie ● Philippine Duquennoy ● Raphaël Brouzes ● Axel Clero ● Elise Malbec ● Adam Michel ● Ilaf Bouderbala ● Octave Rouleau ● Maxime Breton ● Manon Roussin ●

Mariages

du 2.10 au 2.12.2011

Le 5 novembre

Thomas Quelvennec et Blandine Bouchend'Homme

Le 12 novembre

Pascal Delvallet et Murielle Michel

Décès

du 24.10 au 30.11.2011

Simonne Vallet née *Reyre* ● Michel Vincent ● Alain Sallé ● Jean Fleischmann ● Albert Ponroy ● Jean-Pierre Waller ● Simone Bert née *Delhaye* ● Marcelle Millet née *Foucart* ●

Hommage à Jean-Jacques Delgay



La section *Aikido-Iwama* du *Club Chevry 2* éprouve une immense tristesse suite à la disparition inattendue de son professeur Jean-Jacques Delgay - 5ème dan Iwama Ryu - et fondateur de la section en 1984. Il appartient maintenant à nous, ses élèves, de poursuivre le chemin déjà parcouru. Nous garderons en mémoire l'image d'un professeur dévoué, passionné, toujours animé par le désir de nous faire progresser en apportant à chacun les encouragements avec gentillesse, patience et simplicité. Nous exprimons nos plus sincères condoléances à sa famille et amis.

Petites annonces

➔ **Télécharger le formulaire sur www.mairie-gif.fr rubrique Gif au quotidien / Petites annonces**

Tarif : 4 euros TTC la ligne (38 caractères, intervalles compris)
Règlement uniquement par chèque à l'ordre du Trésor public

- ▶ Famille sérieuse recherche aide à domicile pour personne âgée en début Alzheimer, (bonne forme physique et mentale). Proche Gif-sur-Yvette, véhicule indispensable. Rémunération selon expérience. Contact : Mme Nguyen - Tél. : 06 07 26 72 96.
- ▶ Professeurs expérimentés donnent cours particuliers maths, physique, français, anglais de la 6ème à terminale -Toute l'année. Expérience pédagogique garantie. Tél. : 01 64 46 71 51 ou 06 85 13 15 95.
- ▶ Prof exp bac+8, 45 ans, donne cours maths français, anglais. CP, collège, prépa contrôles methodo, consolidation des bases, confiance en soi, écoute. Tél. : 06 86 34 94 57.
- ▶ Formation - Perfectionnement internet et PC à domicile. Activement retraité je viens à domicile vous aider à maîtriser l'informatique. Tél. : 06 73 26 58 62 - 01 60 12 22 52.
- ▶ L'école de sophrologie d'Occitanie à Chevry propose des rv : gestion du stress, confiance en soi, réussite des examens, prépa à la naissance, arrêt tabac, etc... formations certifiantes, coaching pour les cadres des entreprises. 20 ans d'expérience. esco-sophrologie.com - Tél. : 06 80 72 30 67.
- ▶ Coiffure, manucure, pédicure à domicile à petits prix. Exp. 20 ans. Tél. : 06 29 79 52 70.
- ▶ Garde enfants 3/10 ans chez vous à Chevry sortie école, aide devoirs, secouriste, voit. réduct° imp., cesu, mail. Tél. : 06 71 47 72 59.
- ▶ Recherche JF pour trajet domicile - école, du lundi au vendredi 7h15 - 8h15 et 17h30 - 18h30, à partir de janvier 2012, véhicule indispensable. Chq emploi sce. Tél. : 06 24 38 14 71.
- ▶ Vend maison à Gif, 8 min à pied du centre et RER, avec véranda et piscine chauffée, sans vis à vis. Prix 790 000 euros ferme. Tél. : 01 64 46 59 70.
- ▶ Particulier vend maison à Gif Chevry, 187m², 5 chambres, grande cuisine 20m², beau jardin paysager clos 960 m², proche écoles. Prix : 649 000 . Tél. : 06 72 85 58 80.
- ▶ Loue place parking sous-sol sécurisé 70 /mois, centre Gif vallée. Tél. : 06 16 47 93 84.
- ▶ La commune loue emplacements dans parking situé sous la mairie-annexe. Loyer mensuel : 85,30 hors charges locatives. S'adresser au service juridique de la mairie. Tél. : 01 70 56 52 00 - poste 7103.
- ▶ Vend skis Rossignol bandit 175 cm avec fixations, bâtons, 75 . Tél. : 01 69 07 85 74.
- ▶ Vend canapé + fauteuil velours vert, bon état. 800 + livres divers, éd." Fleury " et " Mathieu ". Tél. 06 80 63 29 66.
- ▶ AV coffre de toit Norauto bermude 560 gris, avec barres de toit pour Scénic II. 200 . Tél. : 06 64 01 77 83.



René Botter, au service des familles de malades Alzheimer

Président de l'association France Alzheimer Essonne, il témoigne de son engagement.

président de l'association France Alzheimer Essonne. "Lorsqu'il y a un malade, c'est toute la famille qui souffre et a besoin d'aide. Cette idée est d'ailleurs derrière le Café mémoire qui démarre à Gif ce mois-ci ⁽¹⁾ : permettre aux "aidants" de s'exprimer, se rencontrer, s'informer... parce qu'il faut tenir le coup dans l'épreuve de la maladie d'un proche !" La force de cet engagement, René la puise dans son histoire : en 2000, sa femme Fernande est diagnostiquée Alzheimer. "Ce qui est terrible, c'est qu'il n'y a pas moyen d'arrêter la progression, c'est comme un rouleau compresseur qui passe sur nos vies. Personne n'est à l'abri ! En 2004, j'ai eu la chance de pouvoir la "placer" dans une maison médicalisée. À cette époque, je croyais encore qu'elle en sortirait guérie..." Dans ces années-là, René rejoint France Alzheimer. "Cela m'a aidé à admettre la maladie."

En 2010, Fernande est décédée. René, lui, continue le combat avec un objectif : "donner du répit aux familles." Et son regard pétille lorsqu'il raconte l'histoire de ce malade qui conseille à sa compagne, très agacée d'avoir à répéter les mêmes choses toutes les 5 minutes, de le faire dorénavant toutes les minutes...

(1) Voir le démarrage des Cafés mémoire à Gif p.6

➔ France Alzheimer Essonne - Tél. : 01 64 99 82 72 - <http://www.alzheimer91.org>

Les monographies communales

À l'occasion de l'Exposition universelle de Paris en 1900, le ministère de l'Instruction publique invita chaque directeur d'école à rédiger une monographie sur sa commune afin de montrer les progrès de l'enseignement public et l'efficacité des instituteurs de la République. Cette initiative généralisa une pratique plus ancienne lancée par des instituteurs et des sociétés savantes cherchant à promouvoir l'histoire locale.

Ces monographies rassemblées par canton sont très structurées et détaillées, établies selon un plan précis imposé (situation géographique, climat, agriculture, esquisse historique, statistiques, étymologie, origines, personnages remarquables, organisation municipale et scolaire) ; si certaines sont richement illustrées (plans, photographies, dessins ou aquarelles), d'autres en revanche présentent un intérêt plus limité.

Les 184 monographies communales concernant l'Essonne constituent un jalon incontournable pour l'histoire locale. Elles apportent un éclairage essentiel sur les mentalités de l'époque. À Gif, c'est l'instituteur Varenne qui s'attela à la tâche en 1899. Sa monographie est consultable aux Archives municipales.

Écoliers au début du XX^e siècle
(Archives municipales - Fonds Morvan).



Police ou gendarmerie	17
Pompiers	18
Urgences (<i>fixe et mobile</i>)	112
Gendarmerie Chevry	01 60 12 12 80
Gendarmerie de Gif	01 69 07 76 41
Police municipale	01 70 56 53 39

Appels en cas d'urgence

La journée : votre médecin traitant

La nuit, le week-end et les jours fériés (jour et nuit) :

SOS Médecins, le Samu 91 ou la Maison médicale

Tél. : **15** ou **01 64 46 91 91** ou le **112**

Réseau Essonne kinési-bronchiolite

Les week-ends et jours fériés de 9h à 18h, les vendredis et veilles de jours fériés de 12h à 20h. Tél. : **0 810 817 812**

Pharmacies de garde

Sous réserve de changement

Dimanches et jours fériés en journée

Dimanche 1er janvier ▶ Mme Willemot, CC Val Courcelle, Gif.

Dimanche 8 janvier ▶ Mlle Chaugny, 11, place de la Mairie, Les Molières.

Dimanche 15 janvier ▶ Mme Maleck, 1 bis, rue des Causses, Les Ulis.

Dimanche 22 janvier ▶ M. Zerbib, Route de Châteaufort, Gif.

Dimanche 29 janvier ▶ M. Delmas, 48, rue Henri Amodru, Gif.

La nuit (20h-9h du matin)

Commissariat des Ulis, 124, av. des Champs Lasniers. Tél. : **01 64 86 17 17**

Les défibrillateurs à Gif

▶ **Gif vallée** : Mairie, La Terrasse et les gymnases du Centre et de Courcelle.

▶ **Gif Chevry** : Carrefour Market et le gymnase des Goussons.

▶ **Plateau du Moulon** : gymnase.

➔ Retrouvez toutes les informations pratiques sur le guide Vivre à Gif et sur www.mairie-gif.fr - rubrique Gif au quotidien

Ramassage des encombrants

Les encombrants doivent être sortis au plus tôt à 17h30 la veille du ramassage.

Mercredi 18 janvier (secteur 1) ▶ Coudraies, La Hacquinère, Damiette, Courcelle, Rougemonts, Mérantaise, Moulon, Févrie, Mairie, Coupières. Abbaye (sauf secteur 2).

Jedi 19 janvier (secteur 2) ▶ Chevry, Belleville, Abbaye (route de Belleville, villa J. Adam, Passiflores, Bel air).

Services publics

Mairie - Mairie-annexe	01 69 18 69 18	Emploi-formation	
Préfecture	01 69 91 91 91	Communauté d'agglomération	
Sous-préfecture	01 69 31 96 96	du plateau de Saclay	01 69 07 20 16
Lyonnaise des eaux	08 10 38 33 83	service.emploi@scientipole.fr	
Gaz de France	08 00 47 33 33		

Maison des Droits et des Médiations à l'Espace du Val de Gif

Place du Chapitre (Route de l'Abbaye) - Tél. : 01 70 56 52 25 - Courriel : prevention@mairie-gif.fr

Aide aux victimes - Médiavipp 91

▶ Permanences juridiques **mardis 3 et 17 janvier**, de 15h à 18h, gratuites et confidentielles, sans rendez-vous.

Centre d'information sur les droits des femmes des familles (CIDFF)

▶ Permanences **mardis 3 et 17 janvier**, de 9h30 à 12h30 sans rendez-vous.

Consultations d'avocat

▶ **Mardis 10 et 24 janvier**, de 17h à 19h, sur rendez-vous. Tél. : 01 70 56 52 25

Médiation locale

▶ Uniquement sur rendez-vous. Tél. : 01 70 56 52 25

Médiation familiale par l'UDAF 91

▶ Permanences **mmercredi 11 et jeudi 26 janvier**, de 15h à 18h30. Sur rendez-vous. Tél. : 01 60 91 30 07

Écrivains publics

▶ Permanence **tous les samedis** de 10h à 12h.

Permanences et consultations (hors congés scolaires)

Huissiers de justice

▶ Permanences gratuites sur rendez-vous au 01 69 36 36 37, les jeudis de 9h30 à 11h30.

Consultations notariales

▶ Consultations gratuites uniquement sur rendez-vous au 01 60 78 01 27, les 1er et 3ème mardis de chaque mois, de 9h à 12h.

Consultations juridiques pour les enfants

▶ Permanence les mercredis, de 14h à 17h, sans rendez-vous. Tél. : 01 60 77 00 28.

Consultation familiale de prévention (Essonne accueil)

▶ Consultation sur rendez-vous. Tél. : 01 60 77 00 28.

À votre écoute

Aide à domicile (SAM AREPA)	01 60 12 70 18	Point accueil écoute jeunes	01 60 92 01 01
Alcool Action 91	06 08 14 62 85	paej-apaso@orange.fr	
	06 22 27 15 79	Prévention UGO Prev (Gif)	01 69 07 38 86
Allo enfance maltraitée	119	Sida info service	0800 84 08 00
Drogue info service	08 00 23 13 13	Solidarité vieillesse	39 77
Maladies psychiques (UNAFAM)	01 64 46 96 21	SOS Amitié	01 42 96 26 26
France Alzheimer Essonne	01 64 99 82 72	SOS Femmes battues	39 19

Taxis

M. Bordier :	06 75 18 19 25	AB Nathalie taxi	01 60 12 41 41
M. Boudraou :	06 11 04 92 34		06 08 51 45 59
M. Hajicek :	06 14 99 28 65	M. Lawrence	01 69 07 95 56
M. Marques :	06 08 84 14 21		06 07 39 70 95

Les 3 Jours du Jazz

Avant-première le 12
13, 14 et 15 janvier 2012
à la Terrasse et à la MJC Cyrano



À l'affiche en janvier...

Photographies: Didier Lockwood © Ph. Lesy-Sab - Woodrow Cortes © Didier Geraudin - The Yonah Project © Didier Geraudin - M. Durans © Bernard Verrier



Renseignements service Culturel

01 70 56 52 60

www.mairie-gif.fr
www.mjc-cyrano.fr