

Gif infos

► **Actualité**

Zéro phyto :
la ville récompensée
p.6

► **Flash**

La politique funéraire
p.18

► **Dossier**

Le budget 2012
p.10

Préserver et protéger
l'Yvette et la Mérantaise



2 Rendez-vous de février...

Jusqu'au lundi 6

Enquête publique

Le bus en site propre
(Polytechnique - Christ de Saclay)

Une exposition et un registre pour vous informer et recueillir vos suggestions à la mairie.

Services municipaux
Tél. : 01 70 56 52 00
www.mairie-gif.fr
www.bus-massy-saclay-saintquentin.fr

Jusqu'au samedi 25

Recensement de population

Faites bon accueil aux agents recenseurs.

Tél. 01 70 56 52 00
www.mairie-gif.fr

Vendredi 3

Musiques actuelles : PEP'S



© Stéphanie Dray

Pep's nous rend visite avec des chansons qui lui ressemblent.

20h30 - La Terrasse
Tél. : 01 70 56 52 60
www.mairie-gif.fr

Samedi 4

Les rendez-vous de la Ludo

Club Magic
(à partir de 9 ans).

14h-17h
Ludothèque municipale
Tél. : 01 70 56 52 65
ludotheque@mairie-gif.fr

Dimanche 5

Jazz au Canapé

Laurent Coq (piano) et
Ralph Lavital (guitare) duo.

16h30 - Le Canapé
Place de l'Église
Tél. : 01 69 07 74 06
www.le-canape.com

Dimanche 5

Dimanches musicaux

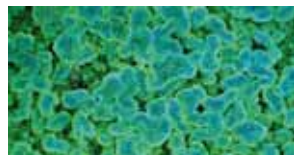
Musique de chambre

Un concert donné par Arco Terzetto, un trio à cordes talentueux.

17h - Église Saint-Remi
Tél. : 01 70 56 52 60
www.mairie-gif.fr

Jedi 9

Les Jeudis de la Recherche



Voyage au centre d'un biofilm.

18h - Centre de photonique biomédicale
Faculté des sciences d'Orsay
Inscription auprès du service Culturel - Tél. : 01 70 56 52 60
culturel@mairie-gif.fr

Samedi 11

Les rendez-vous de la Ludo

Club jeu de rôles
(à partir de 14 ans).

14h-18h
Ludothèque municipale
Tél. : 01 70 56 52 65

Samedi 11

Théâtre

Cœur à cœur



20h - La Terrasse
Tél. : 01 69 07 85 76
www.compagnielepuits.com

Samedi 11

Théâtre

La Demande d'emploi

Un cadre affronte simultanément un entretien d'embauche et une crise familiale.

21h - MJC Cyrano
Tél. : 01 69 07 55 02

Mardi 14

Nouvelle date !

Free jazz et danse

Au gré du violon de Didier Lockwood, Marie-Claude Pietragalla et Julien Derouault créeront un duo instinctif et maîtrisé.

21h - La Terrasse
Tél. : 01 70 56 52 60

Mercredi 15

Conseil municipal

21h - Salle du conseil

Mercredi 15

Jazz au Canapé

Marie Busato (voix) et
Olivier Cahours (guitare).

19h - Le Canapé
Tél. : 01 69 07 74 06

Jedi 16

Lecture de textes

Par l'association Ecritslude.

20h30 - MJC Cyrano
Tél. : 01 69 07 55 02
ecritslude@yahoo.fr

Vendredi 17

Bœuf Jazz



Ambiance "boîte de jazz" autour des improvisations de musiciens de la région...

21h - MJC Cyrano
Tél. : 01 69 07 55 02
www.mjc-cyrano.fr

Samedi 18

Soirée DJ : electro, dubstep, drum'n'bass

Soirée "dancefloor" avec un collectif de jeunes Giffois

21h - MJC Cyrano
Tél. : 01 69 07 55 02

Dimanche 19

Jazz au Canapé

Bobby Few (piano) & Harry Swift (contrebasse) duo.

16h30 - Le Canapé
Tél. : 01 69 07 74 06

- 4 **Actualités**
- 10 **Dossier**
Les clés du budget 2012
- 14 **Flash**
La politique funéraire : une obligation municipale
- 16 **Environnement**
Yvette : tous pour elle et elle pour tous !
- 20 **Expressions**
- 22 **Vie culturelle**
- 25 **Vie sportive**
- 26 **Vie associative**
- 28 **Retour sur...**
- 29 **Entre Giffois**
- 30 **Talent**
Les médaillés de la ville 2012
Patrimoine
- 31 **Infos pratiques**

Gif infos, mensuel municipal d'information de la ville de Gif-sur-Yvette

9, square de la Mairie - 91190 Gif-sur-Yvette
Tél. : 01 69 18 69 18 - www.mairie-gif.fr
Courriel : communication@mairie-gif.fr

Directeur de la publication : Michel Barret | **Directeur de la rédaction** : Eric Sieberath | **Rédactrice en chef** : Béatrice Durand | **Journaliste** : Sabine Barbé | **Correspondante associations** : Véronique Bondis | **Graphistes** : Sylvie Kemenovic, Pascale Thébault | **Couverture** : Vue de l'Yvette | **Ont collaboré à ce numéro** : Brigitte Bale, André Colson, Valérie Damiens, Marie-Christine Fauriaux-Régnier, Dominique Lanvier | **Publicité** : Service Activités commerciales, Tél. : 01 70 56 52 19 ou 06 23 15 75 09 | **Impression** : imprimerie LVRI | **Tirage** : 10 000 ex | **Dépôt légal** : 2012

“ Budget : rigueur, prudence, volontarisme ”



Le monde est en crise. Notre pays n'y échappe pas : crise économique, crise financière, crise sociale, crise environnementale. Une crise sans précédent dans l'histoire ; une crise qui fragilise nos économies et déstabilise les équilibres sociaux.

Comme les entreprises et les ménages, les communes sont touchées. La baisse des dotations d'État, la baisse des concours financiers de la Région et du Département, le resserrement du crédit, des recettes aléatoires liées à la conjoncture et aux réformes récentes de la fiscalité locale sont autant d'incertitudes pour l'avenir.

Pour y faire face, notre budget a été préparé autour de trois principes : rigueur, prudence, volontarisme.

- ▶ **rigueur** : nous avons veillé plus que jamais à ce qu'un euro dépensé soit un euro utile aux Giffois ;
- ▶ **prudence** : les choix faits en 2012 n'obèrent pas l'avenir car la crise sera longue et nécessite de s'inscrire dans la durée ;
- ▶ **volontarisme** : un niveau important d'investissements est maintenu malgré tout pour répondre aux besoins de notre commune.

“ On ne subit pas l'avenir, on le fait ” écrit Georges Bernanos. Cette citation illustre notre état d'esprit pour affronter la crise mais aussi répondre à vos attentes et apporter les améliorations nécessaires à notre ville en termes de services rendus et d'équipements réalisés.

Michel Bournat
Maire



Courrier des Giffois

PNR : quel impact pour Gif ?

► **J'ai bien lu l'article inclus dans le Gif infos de décembre (consacré à l'entrée de Gif dans le Parc naturel régional de la haute vallée de Chevreuse, ndlr). En complément, pourriez-vous dans un prochain numéro, faire un point sur l'aspect budgétaire pour la commune ? De même, il serait intéressant de connaître les impacts concrets sur les règles d'urbanisme. Merci d'avance.**

Un Giffois



Tous les syndicats fonctionnent grâce à une participation financière de leurs membres, celle-ci est fonction du nombre d'habitants et de la surface du territoire concerné. Pour ce qui est de son adhésion au PNR, Gif versera une subvention de 57 000 euros. La collecte des participations des communes, des conseils généraux de l'Essonne et des Yvelines, du Conseil régional d'Ile-de-France... permet une péréquation. Les aides, sous diverses formes, sont ensuite accordées aux communes selon leurs projets, soit au titre d'investissements, soit en fonctionnement ; une assistance et

des conseils peuvent également être fournis aux particuliers, sur les économies d'énergie par exemple. À titre d'information, des écoles giffoises ont d'ores et déjà demandé à s'inscrire dans des projets liés à l'environnement et portés par le PNR. Concernant l'impact sur les règles d'urbanisme, comme cela avait été précisé dans un précédent Gif infos, le Plan local d'urbanisme adopté en mai 2007 a déjà intégré les grands principes et règles d'urbanisme pour anticiper sa conformité aux exigences du PNR.

➔ www.parc-naturel-chevreuse.fr

Les élus à votre écoute

► **Michel Bournat**, maire et conseiller général, vous reçoit sur rendez-vous au 01 70 56 52 70.

► **Christine Mercier** (Vie scolaire) vous reçoit à la mairie le mardi et le mercredi, de 9h à 12h.

Les autres maire-adjoints reçoivent sur rendez-vous. Prendre contact avec le secrétariat du service concerné au 01 69 18 69 18.

► **Pierre-Yves Zigna**
(Finances, informatique)

► **Michel Barret**
(Prévention, sécurité, communication, directeur de la publication du Gif infos)

► **Françoise Sauvalle**
(Relations institutionnelles, activités économiques et commerciales, personnel communal)

► **Jean-Pierre Bouriot**
(Développement durable, travaux)

► **Martine Lapoumeyroulie**
(Solidarités, logement)

► **Patrick Valade** (Sports)

► **Brigitte Bale**
(Urbanisme et affaires foncières)

► **Jean Bertsch**
(Affaires citoyennes, universitaires et scientifiques)

► **Marie-Christine Fauriaux-Régnier**
(Affaires culturelles, jumelage, archives)

► **Pierre Lasbordes**, député de la 5ème circonscription de l'Essonne, vous reçoit uniquement sur rendez-vous le lundi 6 février de 17h à 18h30 à la mairie et le lundi 20 février de 16h30 à 18h à la mairie-annexe. Tél. : 01 69 28 00 00.

➔ **Site officiel : www.lasbordes.fr**



Enquête publique

Bus en site propre

Vous avez jusqu'au lundi 6 février prochain pour vous exprimer sur le projet de bus en site propre et son tronçon situé entre l'école Polytechnique et le carrefour du Christ de Saclay.

L'objet de cette enquête publique, débutée le 6 janvier dernier et qui se poursuivra jusqu'au 6 février prochain, est de recueillir l'avis du public sur le tracé du projet de transport en commun en site propre (TCSP) entre l'école Polytechnique et le Christ de Saclay.

Ce moyen de transport en commun, dont la spécificité est de circuler sur une voie réservée, évitant ainsi les aléas de la circulation routière, est inscrit au Schéma directeur de la Région Île-de-France (SDRIF). Une fois entièrement

abouti, il reliera Saint-Quentin-en-Yvelines à Massy. En 2000, une première section entre Saint-Quentin-en-Yvelines et Magny-les-Hameaux a été réalisée. Le tronçon Massy-École Polytechnique a été aménagé en 2009.

Aujourd'hui, c'est une nouvelle section de 6,7 km de long, de l'école Polytechnique au Christ de Saclay qui est au cœur de l'enquête publique. Cette liaison permettra la desserte de cinq communes Palaiseau, Orsay, Gif, Saint-Aubin, Saclay, à travers neuf stations (minimum),

dont au moins deux à Gif (plateau du Moulon). Sa mise en service est prévue pour 2015.

Les avis et suggestions peuvent être consignés sur un registre à la mairie de Gif ou envoyés par courrier à la mairie de Palaiseau, 91, rue de Paris - 91120 Palaiseau, où est fixé le siège de l'enquête publique.

➔ **Services municipaux**
Tél. : 01 70 56 52 00

Professions libérales : dernières nouvelles

Cabinet infirmier

Isabelle Delalandre et Christine Vlieghe vous reçoivent sans rendez-vous du lundi au samedi de 11h45 à 12h30 et de 18h45 à 19h30.

➔ **13, place du marché Neuf**
Tél. : 06 63 15 69 12 / 06 31 69 19 80

Claire Fouilloux, infirmière, est remplacée par Françoise Kerleau-Treich et Cristina Malor.

➔ **29, rue Juliette Adam**
Tél. : 06 80 27 40 69 / 06 15 96 43 65

Du nouveau pour les passeports

Depuis le 1er janvier 2012, vous devrez obligatoirement fournir vos deux photos d'identité pour la réalisation de votre passeport biométrique.

➔ **Service Affaires citoyennes - Tél. : 01 70 56 52 03 - accueil@mairie-gif.fr**

Les idées du net !

Smartphone : mieux protéger ses données personnelles

S'appuyant sur les résultats d'une étude sur les usages des smartphones par les utilisateurs français, la CNIL formule 10 préconisations pour contribuer à une meilleure protection des données personnelles.

➔ <http://www.cnil.fr>



Environnement

Gif sur la voie du " zéro phyto "

La ville vient de recevoir deux trèfles grâce à la mise en place d'un plan de gestion raisonnée des espaces verts intégrant des clauses environnementales dans son cahier des charges.



Avec l'action Phyt'Eaux Cités, la ville de Gif est engagée depuis 4 ans dans une démarche environnementale pour améliorer la qualité de la ressource en eau, en réduisant les épandages de produits phytosanitaires. En effet, ces produits chimiques (herbicides, insecticides, fongicides), dont les propriétés sont toxiques, engendrent la destruction de végétaux invasifs favorisent la présence

d'insectes parasites (araignées rouges...) nuisibles pour le développement des plantes, des arbres et des cultures. Des études ont mis en évidence que l'usage des phytosanitaires était une cause de pollution des rivières franciliennes.

Au fur et à mesure de l'avancée du projet Phyt'Eaux Cités, dont l'objectif à terme est de tendre au " zéro phyto " ou encore à une gestion différenciée de l'ensemble des espaces de la commune, une distinction est attribuée :

la ville vient de recevoir deux trèfles parce qu'elle a mis en place un plan de gestion raisonnée des espaces verts intégrant des clauses environnementales dans son cahier des charges. Prochaine étape : la mise en œuvre de ces bonnes pratiques.

Ce programme de prévention des pollutions porté par le Syndicat des Eaux d'Ile-de-France (SEDIF) concerne 73 communes volontaires des bassins de la Seine, l'Orge et l'Yvette. À suivre.

La CPAM à l'écoute des malentendants

La Caisse primaire d'assurance maladie met en place un dispositif d'accueil spécifique destiné à ses assurés sourds et malentendants maîtrisant la langue des signes. Tous les premiers mercredis du mois, les assurés atteints de surdit , peuvent se rendre au si ge de la CPAM d' vry (boulevard Mitterrand), de 14h30 à 16h30 afin d' tre renseign s par un conseiller accompagn  d'une personne signante.

➔ <http://www.ameli.fr> - T l. : 36 46

La " godasse d'or " de l' cole du Centre

Le 14 f vrier prochain, l' cole du Centre organise la " godasse d'or ", une initiative qui vise à r compenser les enfants utilisant les modes de transports collectifs et alternatifs. Plus d'infos dans Gif infos de mars.

➔ **Service Scolaire - T l. : 01 70 56 53 20**



 co-r flexe

L' co-conduite est un nouveau style de conduite bas  sur une sollicitation mod r e d'un v hicule bien entretenu dans le but de limiter les  missions de CO2 et la consommation de carburant. Sur la route, il est important de maintenir, autant que possible, une vitesse stable et d'utiliser un r gime moteur le plus bas possible. Enfin, l' co conduite c'est anticiper au maximum le trafic autoroutier pour  viter freinages et d c l rations intempestifs. ■

Les rendez-vous jeunesse

Février... le mois des stages pour tous !

Service Enfance et Jeunesse
Tél. : 01 70 56 52 80
jeunesse@mairie-gif.fr
www.mairie-gif.fr

► Atelier en anglais autour de l'œuvre " Twilight "



Le service Enfance et Jeunesse, en partenariat avec la compagnie " Tea for two theatre " organise un stage d'anglais dans une ambiance ludique et créative. Les jeunes reproduiront une douzaine de mini saynètes tirées de l'œuvre " Twilight "... Le tout en anglais bien sûr ! Cet atelier se terminera par une représentation, à laquelle les parents des jeunes acteurs seront conviés.

Du lundi 20 au vendredi 24 février 2012 de 14h à 17h
Maison de la vallée

Plein tarif : 50 €. Application du quotient familial. 15 places disponibles.
Inscriptions en ligne jusqu'au 11 février sur www.mairie-gif.fr, rubrique Enfance et jeunesse



► Stage " 1, 2, 3... Jouez "



Les services Sports, Enfance et Jeunesse et Culturel organisent un stage sports et jeux. Encadrés par les animateurs, les éducateurs sportifs et les ludothécaires, les enfants s'initieront aux nouveaux sports (ultimate, flag ball...) et découvriront différents jeux basés sur la construction, la coopération... La semaine " 1, 2, 3... Jouez ! "

se conclura par une grande journée " Fort Feuillarde " durant laquelle deux équipes se rencontreront au travers des sports et des jeux pratiqués pendant ce stage.

Du lundi 20 au vendredi 24 février 2012 de 8h30 à 18h - École de la Feuillarde

Plein tarif : 100 €. Application du quotient familial. 30 places disponibles.

Renseignements : service des sports - Tél. : 01 70 56 53 60 - sports@mairie-gif.fr

Inscriptions en ligne jusqu'au 11 février 2012 sur www.mairie-gif.fr, rubrique Sports



► Graff'art ou vidéos... Faites votre choix !

Dans le cadre de l'action Culture urbaine, deux stages sont proposés pendant les vacances d'hiver : graff et vidéo.

Graff ► Du lundi 20 au samedi 25 février 2012 de 14h à 17h (lieu à déterminer)

Vidéo ► Du lundi 20 au vendredi 24 février de 14h à 18h - MJC Cyrano

Plein tarif : 50 €. Application du quotient familial. 10 places disponibles.

Inscriptions en ligne jusqu'au samedi 4 février 2012 sur www.mairie-gif.fr

rubriques : Enfance et Jeunesse / Spécial jeunes / Culture Urbaine pour les 12/18 ans



Vu à Gif

► Décembre aux accueils de loisirs à la Maison du Petit Pont et à la Feuillarde



En image, moments privilégiés des enfants présents en décembre au Petit Pont et à la Feuillarde.

► Le " Chalet gourmand " du Conseil des jeunes !



Le Conseil des jeunes a participé à l'animation du Marché de Noël qui s'est déroulé samedi 10 et dimanche 11 décembre dernier dans le parc de la Mairie. Les recettes réalisées par la vente de marrons chauds, bonbons, chocolats et boissons chaudes seront intégralement versées au Foyer Arc-en-Ciel.

Finances locales

Les clés du budget 2012

Le maintien de services publics de proximité et de qualité associé à une politique d'investissement dynamique et ambitieuse sont au cœur du budget municipal pour l'année 2012. Une équation budgétaire rendue possible grâce à une gestion rigoureuse menée depuis 10 ans, malgré la situation économique difficile. Adopté le 13 décembre, le budget s'élève à 43 millions d'€, sans augmentation des impôts locaux.

De la rigueur dans le fonctionnement, du dynamisme dans les investissements, le tout adossé à une fiscalité locale stable et raisonnable pour les Giffois : voilà les principales composantes du budget 2012 de la ville de Gif.

Depuis 10 ans, la municipalité joue la carte de la prudence et de la prévoyance dans sa gestion des deniers publics. Une stratégie qui lui permet, aujourd'hui, d'aborder cette période économique difficile et incertaine avec confiance (crise de la dette dans la zone Euro, effets de la crise économique et financière, gel des dotations de l'État au nom de la réduction des déficits publics, désengagement des partenaires...). Par ses efforts de rigueur sur le long terme, la ville conserve à ce jour ses marges de manœuvre financières et donc de liberté et d'autonomie pour concrétiser ses projets au service de l'intérêt général. Le curseur demeure pointé sur une politique d'investissements entreprenante. Mais la situation incite à redoubler d'attention et de vigilance : en fonction des turbulences économiques, la commune se réserve la possibilité d'adapter ses décisions.

Adopté par les élus au conseil municipal du 13 décembre dernier, le budget de Gif concrétise les choix politiques de l'année à venir. Ces choix obéissent à plusieurs logiques interdépendantes les unes des autres. Elles sont : le maintien de la qualité des services publics et l'adaptation des prestations de la ville aux besoins des habitants, la stabilité de la fiscalité locale, la maîtrise des dépenses de fonctionnement, gage du maintien du niveau élevé de l'épargne brute (voir encadré ci-contre) et la poursuite d'investissements soutenus (voir en pages suivantes l'interview de Pierre-Yves Zigna, maire-adjoint en charge des finances).

2012 : une dynamique d'investissements ambitieuse malgré la crise

En effet, le budget de Gif, qui s'élève à 43 millions d'€, consacre plus du tiers de cette somme, soit environ 13 millions d'€, à des investissements. Objectif de cette



BUDGET
43



POUR
DE
par ha
(2011)



REVENUS
DE
Nombre
(2011)



SOMME
INV
par ha
(2011)

BUDGET
3 M€



INVESTISSEMENT

13 M€

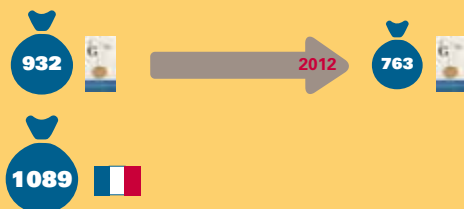


ÉPARGNE BRUTE

4 M€

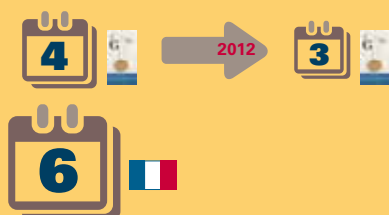
RENTES
LA DETTE

par habitant et par an
(1)



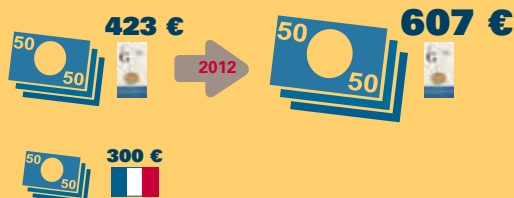
REMBOURSEMENT
LA DETTE

en nombre d'années par habitant



RENTES
ESTIMES

par habitant et par an



SUBVENTIONS DE LA VILLE

1 275 000 €



SPORT

Olympique Club Giffois	136 378
Club Chevry 2 - Sections sportives	63 957
Tennis Club de Gif	13 841
Association nautique giffoise	12 198



CULTURE

École d'arts et de musiques pour tous	50 000
MJC Cyrano	243 200
Club Chevry 2 - Sections culturelles	30 050
Central cinéma	30 000



ÉDUCATION

Interventions en milieu scolaire (CAPS)	33 000
Caisses des écoles	12 000
Maison des enfants	9 200



SOCIAL

Centre communal d'action sociale	485 780
Club giffois de l'amitié	9 000



COMMERCES

Associations de commerçants	15 000
-----------------------------	---------------



dynamique : poursuivre les réalisations d'équipement et d'entretien du patrimoine communal, faciliter la vie quotidienne des Giffois et améliorer la qualité de vie à Gif.

Les dépenses d'investissement s'inscrivent dans la volonté politique de répondre aux besoins des Giffois. L'année 2012 sera marquée par la réalisation de différents projets :

- ▶ dans le domaine social : la livraison des Goussons qui comportera un cabinet médical et Arc en ciel, un foyer d'accueil pour personnes en situation de handicap ;
- ▶ dans le domaine culturel : la poursuite des travaux de la rénovation du château de Belleville et la restructuration du château du Val Fleury. Ce dernier a vocation à devenir un lieu d'animation culturelle dédié aux expositions ; sa livraison est prévue à la rentrée 2013.
- ▶ dans le domaine sportif : la réfection d'un terrain synthétique à Courcelle avec de nouveaux vestiaires ;

Le point fort de la ville de Gif : son épargne brute

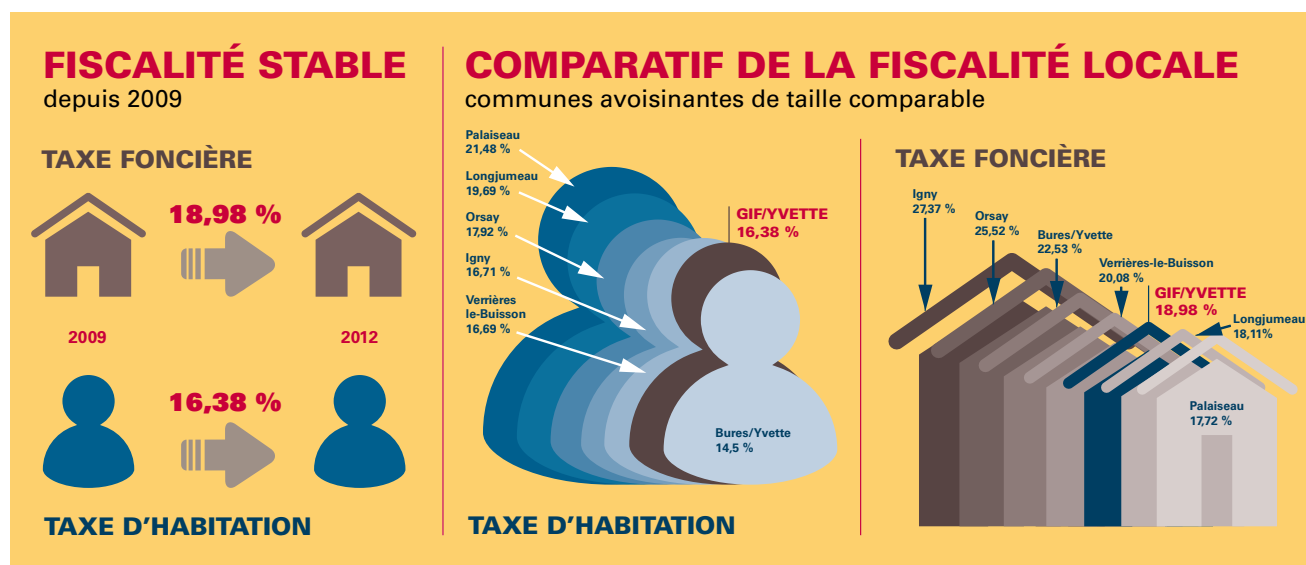
L'épargne brute est la différence entre les recettes et les dépenses de fonctionnement de la collectivité locale. L'excédent dégagé permet d'autofinancer des dépenses d'investissement en ayant moins besoin de recourir à l'emprunt. Il offre également la possibilité d'emprunter à des conditions intéressantes car la ville démontre sa capacité à rembourser et donc, sa bonne santé financière. Dépassant 4 millions d'€ en 2012, l'épargne brute de Gif est importante.

Pour le fonctionnement : les recettes sont composées du produit de la fiscalité, des dotations de l'État, de subventions (CAF...) et des tarifications des prestations de la ville ; et les dépenses, des charges de personnel, des achats de fournitures et de denrées, des charges de fluides et d'énergie, des subventions versées aux associations et des intérêts de la dette. ■

- ▶ dans le domaine de la petite enfance et de la jeunesse : une aire de jeux sera installée dans le parc de la Mairie et un skate parc sera réalisé à Courcelle ;
- ▶ dans le domaine scolaire : la poursuite du déploiement des équipements numériques dans les écoles ;
- ▶ à Chevry, les études de rénovation complète de la place

du marché Neuf seront finalisées pour des travaux qui se dérouleront en 2013.

2012 verra également l'avancement de l'opération du Val Fleury, le début des travaux de la piste cyclable dans le fond de la vallée, le développement de la vidéo protection des équipements publics, le lancement du nouveau site Internet de la commune, la poursuite de l'entretien du patrimoine de la ville.



Éclairage de Pierre-Yves Zigna Maire-adjoint chargé des finances

Pour 2012, l'enveloppe des investissements se monte à environ 13 millions d'€. Quelle est sa caractéristique principale ?

C'est un budget en investissement pour 2012 très ambitieux ! Ces dépenses d'équipement représentent un ratio de 607 € par habitant, le montant le plus important depuis les 6 dernières années. À titre de comparaison, le ratio moyen par habitant en dépenses d'équipement pour les villes de même strate de population oscille autour de 300 €.

Le choix politique est de maintenir le niveau actuel des taux communaux. Comment Gif se situe-t-elle par rapport aux communes de même strate ?

La fiscalité est stable depuis 2009 avec le maintien des taux



En 2012, la ville poursuit sa politique d'investissement à hauteur de 13 millions d'euros.

Impôts locaux : le point sur les abattements

4 abattements d'impôts différents décidés par la municipalité permettent aux Giffois de réduire le montant de leur taxe d'habitation :

- ▶ Abattement pour charge de famille (enfant ou ascendant)⁽¹⁾ : il est de 10 % pour les 2 premières personnes et de 15 % à compter de la 3ème personne.
- ▶ Abattement " général à la base " : à hauteur de 15 %, il s'applique à tous les foyers fiscaux indépendamment des revenus.
- ▶ Abattement " spécial à la base " : à hauteur de 15 %, il s'applique aux foyers dont les revenus sont modestes.
- ▶ Abattement « personnes handicapées ou invalides »⁽²⁾ : il est de 10 % et s'applique aux titulaires de l'allocation de solidarité pour personnes âgées, adultes handicapés, carte d'invalidité. ■

(1) Le taux est divisé par deux en cas de garde partagée.

(2) Ces abattements sont appliqués directement par les services fiscaux sauf pour l'abattement pour personne handicapée ou invalide qui nécessite une déclaration préalable du foyer concerné auprès du Centre des impôts de Palaiseau.

communaux à 16,38 % pour la taxe d'habitation et 18,98 % pour la taxe foncière.

Pour ne pas augmenter ce niveau d'imposition, nous gardons sans cesse à l'esprit que l'argent public est celui des Giffois et que la responsabilité de l'équipe municipale est de gérer cette ressource avec le plus grand soin et la plus grande vigilance. Cette rigueur de gestion nous permet de présenter, une nouvelle fois, un budget sain et de conserver des marges de manœuvre pour notre action municipale. Nos taux sont inférieurs aux taux de fiscalité des communes voisines.

Peut-on dire que Gif est une commune endettée ?

Grâce à un niveau d'épargne important affecté à l'investissement, la commune est peu endettée (voir encadré pages précédentes). Ainsi, sa dette au 31 décembre 2011 s'élevait à 16 700 000 €, soit 763 € par habitant alors que la moyenne pour les villes de

même strate dépasse 1 000 € par habitant. Concernant la dette d'une commune, le ratio le plus pertinent à prendre en compte est le nombre d'années qu'il lui faut pour rembourser sa dette : à Gif, il ne représente que 3,5 ans ; la moyenne nationale est, elle, de 7 ans.

La crise économique a-t-elle des impacts sur les finances de la ville ?

Nous avons bien sûr intégré ce risque dans les orientations budgétaires. Tout en continuant à être rigoureux dans notre gestion, les projets sont sélectionnés pour leur intérêt stratégique sur le long terme. Il va de soi qu'en cas d'aggravation de la situation économique, la municipalité pourra toujours adapter son plan pluriannuel sans pour autant remettre en cause ses prestations et ses investissements. Grâce à ses bons résultats, Gif s'est d'ores et déjà assurée de l'engagement de banques à ses côtés.



Le cimetière des Rougemonts.

La politique funéraire : une obl

Tout Giffois dispose, de par la loi, du droit à être inhumé dans l'un des cimetières de la commune. Seule une gestion prévisionnelle des cimetières peut garantir à chacun la mise en œuvre de ce droit. La commune mène une politique funéraire appropriée : elle consiste à augmenter l'offre funéraire, à la diversifier en fonction des différentes sensibilités et à valoriser le patrimoine funéraire.

► Gif dispose de trois cimetières : l'ancien cimetière situé rue Juliette Adam et deux cimetières situés dans le quartier des Rougemonts (Rougemonts nord et sud).

Anticiper les besoins, augmenter l'offre funéraire

Le site des Rougemonts sud arrivait à saturation, offrant une capacité de 1 173 emplacements. C'est pourquoi, la municipalité a réalisé d'importants travaux pour créer 500 places supplémentaires sur le site des Rougemonts

Trois questions à...



Jean Bertsch
Maire-adjoint
chargé des affaires citoyennes

Qui a en charge la politique funéraire de la commune ?

c'est le service des Affaires citoyennes qui a en charge la vie du citoyen, depuis La naissance jusqu'à la mort, dans toutes ses dimensions légales et administratives (identité, transport, élections, affaires funéraires...), sous l'autorité du maire adjoint.

Dois-je envisager de réserver ma place par anticipation ?

Non ce n'est pas nécessaire. Dès lors que vous demeurez sur la commune ou que vous y disposez d'un caveau de famille, votre place est acquise. En revanche, n'hésitez pas à vous renseigner sur l'ensemble des démarches et des formalités administratives à effectuer dans ces moments-là qui sont douloureux à vivre.

Qui contacter pour toute demande d'information ?

C'est à ce même service qu'il faut vous adresser. Autant que faire se peut, nous invitons les Giffois à anticiper toutes les questions préalables aux obsèques d'un parent. Nous sommes en train de reprendre les concessions de l'ancien cimetière qui, de facto, offriront une disponibilité nouvelle dont les Giffois peuvent faire usage. ■

Valoriser le patrimoine funéraire

Les cimetières ont pleinement leur place au cœur du patrimoine communal ; ce sont des lieux empreints d'histoire et de mémoire qui sont situés dans un environnement agréable et verdoyant.

Le vieux cimetière recèle des trésors comme le " carré Débonnaire " qui abrite la sépulture des derniers seigneurs de Gif et celle des familles " gouvernantes ".

Afin d'embellir et valoriser cet endroit, des travaux sont prévus comme le cheminement et la restauration des accès qui seront facilités et restaurés ; la grille va être changée ; une signalétique appropriée permettra de découvrir le site dans ses dimensions historiques. Enfin, l'aménagement d'un espace spécifique de repos avec banc et ombrage, donnera au visiteur un temps de repos et de recueillement.



Le cimetière des Rougemonts, lui, possède un carré militaire, qui accueille les cérémonies du 8 mai et du 11 novembre. On peut y admirer le monument en hommage au peintre Fernand Léger, inhumé sur place. Il représente une des toiles de l'artiste et fait partie des curiosités remarquables.

➔ **Service Affaires citoyennes**
Tél. : 01 70 56 52 00
accueil@mairie-gif.fr

igation municipale

nord. La municipalité a fait un effort financier conséquent pour anticiper les besoins et se projeter dans l'avenir. Aujourd'hui, c'est un total de 2 208 emplacements (libres ou occupés) qui constituent l'offre funéraire classique de la ville de Gif.

S'adapter aux sensibilités, diversifier l'offre funéraire

La ville a doté le cimetière des Rougemonts sud d'un columbarium et d'un jardin du souvenir, destinés au

devenir des cendres. 52 places de columbarium ont été aménagées dans un monument hors sol pour recueillir les urnes des défunts. Celles-ci s'ajoutent aux 100 cavurnes déjà existantes, dans lesquelles les urnes cinéraires sont mises en terre. Cet équipement permet de satisfaire les familles qui choisissent l'incinération, une pratique qui connaît une sensible augmentation.

Installé dans la verdure et sous les arbres, ce site présente des caractéristiques de paix, tranquillité et sérénité propices au recueillement.



L'Yvette et la Mérintaise font l'objet de toutes les attentions.

Yvette : tous pour elle et elle po



Située à la confluence de la Mérintaise et de l'Yvette, Gif a la particularité d'être signataire de deux contrats de bassin complémentaires, amont et aval, concernant l'Yvette. Assortis de financements, ces documents engagent l'ensemble des acteurs de la vallée sur des objectifs à atteindre qui vont dans une direction unique : la restauration et la préservation de la biodiversité de la rivière, conformément au Grenelle de l'Environnement.

► L'Yvette prend sa source à Lévis-Saint-Nom, petit village de la vallée de Chevreuse. Puis, la rivière court des Yvelines jusque dans l'Essonne, traversant le fond de la vallée de Gif à qui elle laisse son nom, au passage. Après avoir parcouru une quarantaine de kilomètres, sillonné deux départements et une quinzaine de villes, elle se jette dans l'Orge à Epinay. En effet, l'Yvette est un affluent de l'Orge et donc un sous-affluent de la rive gauche de la Seine.

Elle forme ce qu'on appelle un bassin versant, territoire qui draine l'ensemble de ses eaux vers un point commun de la rivière. Ce dernier occupe une surface de 286 km², touche une cinquantaine

Protéger l'Yvette : quand l'union fait la force



En raison de sa localisation géographique, la ville Gif a la particularité d'être signataire des deux contrats des deux bassins versants - amont et aval - concernant l'Yvette (voir schéma ci-dessus). Ces contrats pluriannuels présentent l'ensemble des actions concrètes à mener au cours des cinq prochaines années sur les bassins, en cohérence avec le Schéma d'aménagement et de gestion des eaux Orge-Yvette (SAGE). Ce sont des documents d'objectifs et de planification de projets visant à préserver les milieux aquatiques. Ils contractualisent les engagements de tous les maîtres d'ouvrages et des partenaires financiers (Agence de l'Eau Seine Normandie, Région Ile-de-France et Conseil général de l'Essonne...).

Trois objectifs environnementaux communs ont été définis : l'amélioration de la qualité des eaux et la maîtrise des sources de pollution ; la connaissance, la protection, l'entretien et la restauration de la rivière et des zones humides ; la gestion préventive des inondations.

Pour la partie " Yvette aval ", c'est le Syndicat intercommunal pour l'aménagement hydraulique de la vallée de l'Yvette (SIAHVY) qui est la structure porteuse du contrat baptisé " Vivre avec l'Yvette ". Le contrat signé le 8 décembre 2011 concerne la vingtaine de communes situées depuis la confluence de la Mérantaise jusqu'à l'Orge.

Pour la partie " Yvette amont ", le contrat de bassin signé le 13 décembre dernier est porté par le Parc naturel régional (PNR) de la haute vallée de Chevreuse. Il comporte une trentaine de communes des Yvelines et de l'Essonne situées à l'ouest de la Mérantaise. ■



Le maire Michel Bournat a signé le contrat de bassin " aval " le 8 décembre dernier. Le contrat de la partie " amont " a été, quant à lui, signé le 13 décembre par Michel Barret, maire-adjoint et vice-président du SIAHVY.

our tous !

de communes et compte 17 cours d'eau affluents de la rivière (dont la Mérantaise), auxquels s'ajoutent des plans d'eau, des étangs, des lacs ou des bassins de retenue (comme ceux de Couprières et de Gif-Bures).

Au-delà de Gif, le cours d'eau fait partie d'un territoire hydrographique plus vaste appelé bassin de l'Orge-Yvette. C'est à cette échelle pertinente que s'organise la protection concertée et collective de la rivière et de ses affluents, par le biais du Schéma d'aménagement et de gestion des eaux (SAGE), lui-même décliné en deux contrats de bassin versants pour l'Yvette (voir encadré). En effet, depuis les années 1950, la Région Ile-de-France, et notamment le

Sud de Paris, a connu un accroissement considérable de sa population s'accompagnant d'un fort développement de l'urbanisation. Cela a entraîné à la fois une extension des surfaces imperméabilisées et une augmentation des quantités d'eaux usées et polluées à collecter. Conséquence : le milieu aquatique s'est altéré.

Conformément au Grenelle de l'Environnement, l'heure est aujourd'hui à la préservation de la biodiversité et à la restauration du milieu aquatique en général et de l'Yvette en particulier. La gestion raisonnée et raisonnable de cet " or bleu " est devenu l'affaire de tous : citoyens, associations, industriels, pêcheurs, agriculteurs, collectivités, État...

Depuis les années 1970, la politique publique de l'eau s'inscrit dans un cadre européen.

Ainsi, la Directive cadre sur l'eau (DCE), adoptée en 2000, organise la politique de l'eau en France. Elle stipule que le but à atteindre est le " bon état " écologique des cours d'eau en 2015. Cette notion de " bon état " correspond d'abord à la protection des écosystèmes, dont les peuplements vivants sont diversifiés et équilibrés. Elle est fondée sur des paramètres tels que l'abondance des espèces animales et végétales associée à de bons indicateurs physico-chimiques (températures, présence d'oxygène) et biologiques.

Gif, osons l'avenir

François Romain, Annick Le Roy, Gérard Metzinger,
Céline Serrano, Pierre-Yves Thro, Françoise Masnou

L'année 2012 devrait être l'année du " vieillissement actif " ; cette initiative européenne vise à apporter des réponses au vieillissement de la population en valorisant les compétences des seniors. Les projections démographiques d'Eurostat prévoient en effet qu'à l'horizon 2030 deux personnes en âge de travailler, au lieu de quatre personnes aujourd'hui subviendront aux besoins d'une personne retraitée.

Gif, n'échappe pas à cette évolution démographique globale. Le projet de notre groupe était bien de faire de Gif la ville de toutes les solidarités. Comment ? En assumant toutes nos responsabilités, notamment par une politique du logement adaptée à tous, aux familles, mais aussi aux jeunes, aux personnes seules comme aux plus démunis.

Nous avons à cœur depuis bientôt quatre ans de faire passer nos idées. Nous avons ainsi milité pour que le projet de Val Fleury soit un exemple de mixité sociale et intergénérationnelle, plaidé avec conviction afin de mettre en place une médiathèque, lieu par excellence de rencontres et de lien social

entre des personnes issues de milieux et d'âges différents. Nous n'avons pas été entendus.

Gif a certes des atouts : son environnement privilégié et un positionnement scientifique d'envergure dont nous sommes fiers. Mais l'arbre ne doit pas cacher la forêt. Gif vieillit d'autant plus vite qu'elle se ferme aux jeunes générations par une politique du logement inadaptée ne permettant pas le parcours résidentiel. Les effectifs scolaires ne baissent-ils pas ? Les parents ne vivent-ils pas chaque année la crainte de fermeture de classe ?

Gif prendra-t-elle le risque aujourd'hui de devenir une gigantesque maison de retraite ? Est-ce cela que nous voulons ? Non ! Trois fois non.

L'accueil de jeunes familles n'est pas notre seul cheval de bataille. Il s'agit de tout faire pour favoriser le mieux vivre ensemble en luttant contre l'isolement, en multipliant les échanges entre jeunes et moins jeunes, en changeant de regard sur le handicap ou la différence...

Profitons de notre richesse, valorisons le vieillissement actif. Gif, peut-être plus

que d'autres villes peut privilégier une bonne harmonie entre les générations car il y a un risque réel d'amplification du vieillissement si les jeunes ne se sentent pas accueillis. Une manière d'y arriver est de mettre à contribution les seniors.

Quelques recommandations :

- ▶ Un café culture associatif dont la responsabilité serait partagée entre ados conseillés par des retraités actifs ?
- ▶ De nouvelles actions intergénérationnelles menées entre crèches, en partenariat avec la maison de retraite des Chênes Verts ?
- ▶ Une initiation à la culture scientifique menée par des chercheurs retraités.

Et enfin pourquoi ne pas lancer un appel à projets ou concours citoyen visant à favoriser des initiatives innovantes ? Pourquoi ne pas en faire un projet porté par les Conseils de quartier en collaboration avec le Conseil des jeunes ?

Que cette année 2012 soit bien l'année de la solidarité entre toutes les générations !

Ecologif

Michèle Gaspalou

Diversité

Selon le 6ème rapport mondial sur les disparités entre les sexes, publié le 1er novembre 2011 par le Forum économique mondial - Forum de Davos (Suisse), la France émerge globalement au 48ème rang des 135 pays pris en compte, en ce qui concerne l'égalité des sexes.

L'Islande est le pays où cette égalité est le mieux respectée, et le Yémen, le plus mal. Une batterie de critères quantitatifs

et qualitatifs a été utilisée pour établir le classement, à partir de quatre domaines : la santé, l'éducation, la participation dans le monde économique et celle dans le monde politique.

La France arrive en tête en matière d'égalité dans la santé et dans l'éducation, mais ces performances ne se répercutent pas dans la vie active. Des progrès en matière d'égalité pourraient améliorer les performances économiques, souligne le rapport.

La situation y reste en effet très compliquée dans deux domaines :

- ▶ l'inégalité salariale, qui, en discriminant les femmes malgré 40 ans de combat pour l'égalité humaine, relègue la France à la 131ème place
- ▶ et la politique, où l'on est encore loin de la parité, ce qui range notre pays au 58ème rang mondial des pays représentés par des femmes dans leur Parlement - juste entre le Venezuela et le Nicaragua -.

Pour Gif naturellement majorité municipale

M. Bournat, P.-Y. Zigna, C. Mercier, M. Barret, F. Sauvalle, J.-P. Bouriot, M. Lapoumeyroulie, B. Bale, J. Bertsch, M.-C. Fauriaux, P. Valade, D. Lanvier, J.-P. Squeder, D. Ravinet, J. Havel, N. Abrial, T. Fasolin, G. Clausse, J.-L. Valentin, V. Damiens, Y. Cauchetier, C. Bruneau, F. May, P. Romien, C. Lavarenne, A. Faubeau

Développement durable et mobilités

La municipalité développe une politique de développement durable dans tous les secteurs de la vie locale : économie d'énergie, sensibilisation des jeunes écoliers, protection d'espaces naturels, construction Basse Consommation... et mobilités. Derrière le vocable de " Mobilités " se trouvent les enjeux des transports et déplacements. Dans ce domaine, la majorité a engagé diverses actions en créant un site de covoiturage (<http://www.covoiturage-gif.fr/>), en prenant des initiatives pour les transports en commun (voir Gif infos de novembre et décembre 2011) et également en développant les liaisons douces pour la circulation des cyclistes et piétons.

Les liaisons douces : un engagement fort

D'abord un constat. Cette politique municipale est ancienne et nos prédécesseurs ont été précurseurs. La preuve : lors de la réalisation du quartier de Chevry, tous les cheminements piétons et cycles ont été intégrés et, dans la vallée, des réalisations ont été faites notamment le long des bassins de retenue.

Depuis, nous avons poursuivi la démarche : renforcement du maillage entre les quartiers, réalisation d'un plan des liaisons douces, installation d'une signalétique appropriée.

Il y a quelques semaines, une nouvelle étape a été franchie. La ville a déposé une demande de subvention à la Région Ile-de-France pour le projet de réalisation d'une piste cyclable en fond de vallée.

Pourquoi une piste cyclable ?

Contrairement à Chevry, la vallée ne dispose pas d'une liaison continue praticable aisément en vélo et traversant les quartiers. L'objectif est de relier le quartier de Courcelle, depuis le lycée, jusqu'en centre-ville par Jaumeron, Damiette et Couprières donc en desservant le lycée, le collège Juliette Adam, la MJC Cyrano, les équipements sportifs de Courcelle et du Centre, le marché, les gares RER. Il s'agit d'une véritable piste cyclable fonctionnelle et plusieurs liaisons viendront se mailler à cette piste.

Le tracé est en cours de préparation et sera présenté aux conseils de quartier dans les prochaines semaines.

Le rétro-pédalage de l'opposition

L'opposition municipale n'a pas souhaité voter favorablement sur notre demande de subvention. Elle considère que ce n'est pas une priorité, que des liaisons existent déjà, que le maillage entre la vallée et les plateaux devrait être renforcé... Dont acte. Nous pensons au contraire qu'il faut être volontariste pour inciter nos concitoyens à changer leurs comportements de déplacements. Si les liaisons existantes sont utiles et adaptées à la promenade, force est de constater qu'elles ne traversent pas toujours les pôles d'habitation, qu'elles sont parfois étroites et que la cohabitation cyclistes/piétons peut être délicate. Quant aux liaisons plateaux/vallée, elles existent mais soyons réalistes, tout le monde n'a pas le mollet entraîné pour le dénivellé !

Nous sommes convaincus du bien-fondé de notre démarche. Vous êtes nombreux à nous transmettre des suggestions, à demander davantage de parkings vélos. Enfin, si le Conseil régional a décidé d'être incitatif dans ce domaine, tout comme le Conseil général, c'est bien qu'au-delà des sensibilités politiques, il s'agit d'un enjeu partagé.

GemGif

Dimitri Tchoreloff et Martine Debiesse

Parmi les articles à paraître ce mois-ci sur www.gemgif.fr :

- ▶ Quand la CAPS devient " fréquentable " pour le Maire et sa majorité UMP.
- ▶ Les conseils de quartiers et la démocratie participative à Gif.
- ▶ Futur du plateau de Saclay : les réflexions de François Bayrou après

une visite que nous lui avons organisée au Synchrotron Soleil.

Si nous vous invitons à venir sur notre site, c'est que, comme vous pouvez le remarquer, la place laissée à notre groupe : " démocrate et indépendant ", chaque mois par la majorité UMP de M. Bournat dans le Gif-infos est trop faible pour que nous puissions y développer les sujets au fond et nous exprimer librement.

Heureusement, chaque mois le nombre de nos lecteurs augmente fortement et plusieurs milliers d'entre vous ont déjà pris l'habitude de nous lire. Alors n'hésitez pas et si vous ne l'avez encore fait, venez, vous aussi, nous rejoindre et découvrir notre site : www.gemgif.fr .

Réagissez et faites nous part de vos réflexions via l'adresse mail : gemgif@gmail.com

Musiques actuelles

Pep's

Pep's, c'est la voix de "Liberta", la voix sur laquelle on a craqué en se disant qu'on avait l'impression de la connaître depuis toujours. Pep's nous rend visite avec des chansons qui lui ressemblent. Il chante la route que l'on prend seul, la force des liens du cœur, la figure immense de Nelson "Madiba" Mandela, le besoin d'ivresse, l'appel d'ailleurs... Autour de sa guitare, on entend des claviers



© Stéphanie Dray

échappés des années 60, des guitares électriques diablement lyriques, des batteries qui connaissent aussi bien Kingston que Détroit et Memphis...

1ère partie : Later that night

Sur la scène de La Terrasse, une jeune chanteuse et ses trois complices de la scène rock et blues de Massy...

➤ **Vendredi 3 février à 20h30 - La Terrasse**
Renseignements : MJC Cyrano - Tél. : 01 69 07 55 02
infos@mjc-cyrano.fr - www.mjc-cyrano.fr
Billetterie : service Culturel - Tél. : 01 70 56 52 60 - www.mairie-gif.fr

ATTENTION !

Le spectacle "Free jazz et danse" avec la compagnie Pietragalla et Didier Lockwood est reporté au mardi 14 février à 21h - La Terrasse

➤ **Renseignements et réservations service culturel : 01 70 56 52 60**

Dimanches musicaux

Musique de chambre

Composé d'un alto, d'un violon et d'un violoncelle, Arco Terzetto reprendra les œuvres de musique classique de Bach à Mozart en passant par Schubert. Un concert de musique de chambre donné par un trio à cordes talentueux de jeunes musiciens (moyenne d'âge : 20 ans) qui suivent leurs études musicales au conservatoire d'Evry Centre-Essonne et de Toulouse.

➤ **Dimanche 5 février à 17h**
Église Saint-Remi
Service Culturel : 01 70 56 52 60
culturel@mairie-gif.fr



© poco_bw - Fotolia.com

Appel à candidature

Artiste de l'année 2013 : pourquoi pas vous ?

La ville propose aux artistes plasticiens giffois, amateurs ou professionnels, de devenir l'artiste de l'année. En produisant une œuvre sur le thème "Regards", les candidats ont la possibilité de devenir le prochain artiste de l'année et de voir leur travail valorisé sur les supports de communication de la Fête des artistes 2012, qui se tiendra samedi 2 et dimanche 3 juin prochains.

L'artiste sera mis à l'honneur lors d'une exposition en 2013.

Le dossier de candidature complet est à télécharger sur www.mairie-gif.fr ou à retirer auprès du service culturel. Il doit être retourné avant le 31 mars.

➤ **Service Culturel - Tél. : 01 70 56 52 60 - culturel@mairie-gif.fr - www.mairie-gif.fr**

Théâtre et lecture

Cœur à cœur

Dans ce spectacle de la compagnie Le Puits proposé par la paroisse de Gif, deux histoires de femmes s'entremêlent : celle de Marie de Magdala de la Bible et celle de l'auteur et comédienne Marie Viénot. Cette dernière est aux côtés d'Igor son enfant handicapé atteint d'autisme et Marie de Magdala aux côtés du Christ. Ce sont deux vies qui s'entremêlent, entre rires et larmes, révolte et tendresse, pour nous parler de la lumière qui jaillit de l'ombre, de la fécondité du fragile...



➤ **Samedi 11 février à 20h - La Terrasse**
Tout public à partir de 8 ans
Libre participation aux frais
Tél. : 01 69 07 85 76
www.compagnielepuits.com

La Demande d'emploi



Dans cette pièce de Michel Vinaver de la compagnie Mutualiste de la dernière chance, un cadre va devoir affronter simultanément un entretien d'embauche et une crise familiale qui vont l'emmener au plus profond de ses contradictions intérieures...

➤ **Samedi 11 février 2012 à 21h - MJC Cyrano**
Tél. : 01 69 07 55 02 - www.mjc-cyrano.fr

Lecture de textes

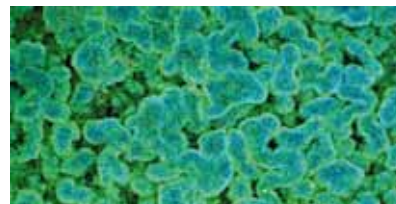
L'association Ecritslude organise une " représentation de lecture " de textes, produits dans le cadre de ses ateliers d'écriture.

➤ **Jeudi 16 février à 20h30 - MJC Cyrano**
Tél. : 01 69 07 55 02 - www.mjc-cyrano.fr
Ecritslude - ecritslude@yahoo.fr

Culture scientifique

Les Jeudis de la Recherche

Voyage au centre d'un biofilm : de sa structure aux maladies nosocomiales.



Du fond des mers et des rivières à la surface des yeux, des canalisations d'eau aux cathéters... Les biofilms sont partout, assurant un rôle capital dans la constitution et le fonctionnement des écosystèmes, du cycle du carbone, de l'eau... Mais ils représentent aussi une menace pour la santé humaine car ils sont des "réservoirs" infectieux à l'origine de 60 % des infections nosocomiales. Comment les observer ? Comment les étudier ? C'est ce que les visiteurs découvriront.

➤ **Jeudi 9 février à 18h**
Centre de photonique biomédicale
Faculté des sciences d'Orsay - Bât.26
Inscription auservice Culturel
Tél. : 01 70 56 52 60
culturel@mairie-gif.fr

CENTRAL CINEMA

*Chaque mercredi,
 retrouvez le programme
 du Central cinéma*

➤ **Square de la Mairie**
Tél. : 08 92 68 04 78 (0,34 € la mn)
www.mairie-gif.fr rubrique
Sports, culture, loisirs
Informations et réservations :
www.viimages.com

Lecture

Plumes giffaises

Ils ont pris la plume, ils sont Giffais...

► Huit aérodromes sur un plateau - Bleu ciel éditions



Georges Beison et Colette Guétienne publient ce livre consacré au patrimoine aéronautique de

Toussus-le-Noble. Il aborde l'histoire de l'aviation à travers les différentes plates-formes et bâtiments qui ont jalonné le plateau de Saclay à partir de 1907 et dont il ne reste plus aujourd'hui que Toussus-le-Noble. Au-delà de la polémique, le but des auteurs est de conserver la mémoire d'un site, 25 km² au sud-ouest de Paris, qui fut l'un des berceaux de l'aviation.

► Le survivant Les éditions Beaurepaire



Borgne, handicapé, la gueule cassée, donné pour mort sept fois, sept fois Moïse a survécu. À l'âge de dix-neuf ans, alors que les stigmates de ses sept vies impressionnaient tous ses congénères, le chat décide d'écrire ses mémoires... Un roman signé Alain Goïame qui distraira les amis et amoureux du félin domestique.

► Le nouveau savoir être Jets d'encre éditions



Bienséance, politesse, cordialité... Françoise Azoulay livre dans ce guide quelques conseils pour savoir se comporter en société, au travail, en famille, entre amis...

Jazz, electro, dubstep...

Bœuf Jazz

Ambiance "boîte de jazz" autour des improvisations de musiciens de la région...

1ère partie : Franck Robin Quintet.

► **Vendredi 17 février à 21h - MJC Cyrano**
Tél. : 01 69 07 55 02 - www.mjc-cyrano.fr

Soirée DJ : electro, dubstep, drum'n'bass

Soirée "dancefloor" avec un collectif de jeunes Giffais.

► **Samedi 18 février à 21h - MJC Cyrano**
Tél. : 01 69 07 55 02 - www.mjc-cyrano.fr

Jazz au Canapé

Le restaurant " Le Canapé " propose des concerts de jazz aux dates suivantes :

Dimanche 5 février à 16h30

Laurent Coq (piano) et
Ralph Lavital (guitare) duo.

Mercredi 15 février à 19h

Marie Busato (voix) et
Olivier Cahours (guitare) duo.

Dimanche 19 février à 16h30

Bobby Few (piano) et
Harry Swift (contrebasse) duo.

► **Le Canapé - Place de l'Église**
Tél. : 01 69 07 74 06
www.le-canape.com

Jeux

Les rendez-vous de la Ludo

► Club Magic (à partir de 9 ans)
Samedi 4 février de 14h à 17h

► Club jeux de rôle (à partir de 14 ans)
Samedi 11 février de 14h à 18h

► **Ludothèque municipale**
Tél. : 01 70 56 52 65
ludotheque@mairie-gif.fr

Conférences UniverCité Ouvverte

► Pour tout renseignement,
service Culturel : 01 70 56 52 60
www.mairie-gif.fr

Sciences

► L'immunologie, la médecine et l'individu

Le patrimoine génétique qui caractérise chacun de nous intéresse la médecine qui se personnalise de plus en plus et peut devenir la cible d'une thérapie génique. C'est aussi le cas du système immunitaire qui définit la limite entre soi et le reste du monde, et dont les dérèglements conduisent à des pathologies très diverses.

Introduction à l'immunologie :
l'exemple du virus du Sida

Judi 2 février à 14h15
Espace du Val de Gif

Les maladies auto-immunes

Judi 9 février à 14h15
Espace du Val de Gif

La thérapie génique

Judi 16 février à 14h15
Espace du Val de Gif

Littérature

► Le rêve américain dans le roman moderne et contemporain



Toni Morrison, " Beloved " (1987)

Vendredi 10 février à 14h15
Espace du Val de Gif

Cinéma

► Quand le cinéma se filme



Stardust memories
de Woody Allen (1980)

Lundi 13 février à 14h
Central cinéma

Pass'Sports



Dans le cadre du Pass'Sports, la ville offre la possibilité aux jeunes Giffois de 7 à 11 ans de pratiquer, pendant les congés scolaires, de multiples activités sportives.

Chaque jour, **du lundi 27 février au vendredi 2 mars**, deux éducateurs sportifs encadrent les jeunes, de 14h à 16h, pour leur faire découvrir différentes disciplines. Certaines activités peuvent se passer à l'extérieur en fonction de la météo.

Le programme * :

- ▶ **Lundi 27 février** : ultimate au gymnase de la Feuillarde.
- ▶ **Mardi 28 février** : badminton au gymnase de la Feuillarde.
- ▶ **Mercredi 29 février** : golf au Golf de Chevry.
- ▶ **Judi 1^{er} mars** : roller au gymnase des Goussons.
- ▶ **Vendredi 2 mars** : course d'orientation à la Feuillarde.

Tarif : 30 € la semaine (20 places maximum).

➔ **Inscription en ligne jusqu'au 11 février** : www.mairie-gif.fr
Rubriques : Sport / Spécial enfants

Service des sports
Tél. : 01 70 56 53 60
sports@mairie-gif.fr

* Sous réserve de changement

Escrime

Les Giffois à l'assaut !



Un premier bilan positif pour la section *Escrime* de l'*OC Gif*, en ce début d'année, avec les sabreurs giffois victorieux dans plusieurs catégories.

▶ Après le titre régional décroché par l'équipe juniors (composée de Clément Bernier, Gatien Leprince, Antoine Riviere et Adrian Ruols), c'est Nicolas Chartier qui remporte le tournoi Ile-de-France en benjamins et se classe 2^{ème} en minimes.

▶ Un autre Giffois, Gaspard André, domine la catégorie des minimes en terrassant ses adversaires pour remporter successivement la coupe de ligue et le critérium régional, compétitions

sélectives pour le championnat de France.

La relève est assurée !

La section a, par ailleurs, organisé une rencontre interclubs, **samedi 19 novembre** au gymnase de Courcelle, où les jeunes poussins et pupilles se sont livrés, au cours de combats fortement disputés, avec un seul objectif en tête : obtenir la coupe !

Ils sont prêts à suivre les traces de leurs aînés.

➔ **OC Gif escrime**
escrime@ocgif.com

Relaxation

Diapason Relaxation vous propose deux ateliers, **samedi 12 février** :

- ▶ Atelier de méditation : de 9h à 10h30 ;
 - ▶ Le club de rire : de 11h à 12h.
- Rendez-vous, comme chaque mois, dans

la salle polyvalente du gymnase Louis Chabrat, à Bures.

➔ **Diapason relaxation**
Colette Quarello
Tél. : 01 64 46 14 99

Loto de la Saint-Valentin

Après les succès rencontrés lors des cinq dernières éditions, Le *Lions club de Gif-Chevry* organise une nouvelle soirée " Loto de la Saint-Valentin " au profit de ses œuvres sociales.

Elle se tiendra **samedi 18 février** au gymnase des Goussons, à partir de 18h30.



De nombreux lots sont à gagner, pour une valeur totale de 8 500 €

► un voyage pour 2 personnes, un bijou de valeur, un grand écran plat, une tablette numérique, de l'électroménager, des bons d'achats, des paniers gourmands ...

Restauration légère sur place.

(Réservations vivement recommandées, elles seront conservées jusqu'à 19h15).

➔ **Lions club - Tél. : 06 73 26 58 62 ou 06 07 12 16 85**

SORTIES

Club inter vallée (CIV)

► **Mardi 7 février** : théâtre " Panik ", une comédie de Mika Myllyaho, au théâtre Saint-Georges.

► **Jeudi 16 février** : visite du musée " Paul Belmondo ", qui expose l'œuvre d'un des plus grands sculpteurs classiques du XX^{ème} siècle contemporain.

➔ **Tél. : 01 60 12 16 82**
gauthier.jojo@wanadoo.fr

Office de tourisme

► **Jeudi 9 février, la journée** : randonnée " Les sources de l'Orge ". Rendez-vous à 9h30 à l'Office de tourisme avec son pique nique.

► **Mardi 14 février l'après midi** : visite de la Galerie-musée Baccarat à Paris.

► **Dimanches 5 et 19 février** : permanence de 10h à 13h, salle de l'Orangerie.

➔ **Réservation obligatoire**
à l'Office de tourisme à Orsay
Tél. : 01 69 28 59 72
contact@tourisme-valleedechevreuse91.com

CULTURE

Culture allemande

Retrouvez les activités des *Amis de la langue et de la culture allemandes (ALCA)*: rencontres entre germanophones et francophone :

► **Mardi 7 février** : Diskussionsrunde à 20h30, à l'Orangerie.

► **Vendredi 3 février** : Konversationskreis à 14h30 à l'espace du Val de Gif.

► **Mardis 7 et 14 février** : atelier de chant à 14h30, au centre Marcel Pagnol à Bures.

► **Vendredi 3 février** : conférence sur le thème " La république de Weimar ", à 20h30 à l'auditorium Jacques Tati, à Orsay.

➔ **Rita Magdalena Tél.: 01 69 07 70 21**
http://alca-online.chez-alice.fr

La pierre à encre

La Pierre à encre vous donne rendez-vous :

► **Dimanche 5 février, de 14h à 18h** : stage de calligraphie et de peinture au lavis avec le peintre Fong Jokwah.

► **Samedi 4 février, de 9h30 à 11h30** : atelier d'initiation au pinceau chinois pour les enfants.

► **Tout au long de l'année** : cours de chinois, japonais et coréen.

➔ **lapierreaencre@neuf.fr**

SENIORS

Le Club giffois de l'amitié

► **Lundi 6 février** : danse à la Maison du parc.

► **Lundi 13 février** : chansonnette à la Maison du parc.

► **Vendredi 17 février (la journée)** : croisière déjeuner sur la Seine et visite de la bibliothèque François Mitterrand. 50 €.

► **Du 25 mai au 5 juin** : voyage en Ouzbékistan.

► **Du 18 au 23 juin** : séjour en Auvergne.

► **Du 28 septembre au 5 octobre** : voyage en Sicile.

► **Tous les jeudis de 10h à 12h** : permanence à la Maison du parc.

➔ **Mme Blanchet - Tél. : 06 50 30 25 57**
http://clubgiffois.free.fr/

STAGES

À vos pinceaux

L'atelier-école d'art *Les Pinceaux de la Vallée* organise, pendant les vacances, deux stages de dessin et peinture (tous niveaux) :



► **Mardi 21 et mercredi 22 février** : stage encre et aquarelle sur le thème " Un paysage breton ".

► **Mardi 28 et mercredi 29 février** : stage peinture à l'huile ou à l'acrylique sur le thème " Les ciels ".

Ils sont ouverts aux adultes et aux jeunes à partir de 11 ans.

➔ **Tél. : 01 64 46 78 28**
lespinceauxdelavallee@gmail.com

BOTANIQUE

Les jardiniers de l'Yvette



À l'espace Barbara à Gometz-le-Châtel :

- ▶ **Samedi 4 février** : cours de taille des arbres fruitiers à pépins.
- ▶ **Samedi 11 février** : visite du musée de la Toile de Jouy-en-Josas.
- ▶ **Samedi 3 mars** : cours de taille des rosiers et des arbustes à floraison estivale.

➔ **Tél. : 01 69 29 98 78**
<http://jardiniersdelyvette.free.fr>



SCOLAIRE

Infos APEIG

Prochaine réunion :

- ▶ **Judi 23 février** : réunion à 20h30 au lycée de la vallée de Chevreuse.

▶ Des interventions en diététiques ont lieu actuellement dans les écoles.

➔ **Association des parents d'élèves indépendante giffoise (APEIG)**
www.apeig.fr

Infos PEEP

La PEEP vous invite à sa réunion ouverte à tous les parents :

- ▶ **Lundi 6 février**, à 20h30 au lycée de la vallée de Chevreuse.

➔ **Valérie Guillot - v-guillot@orange.fr**
Collectif handicap à l'école :
Véronique Poux - Tél. : 01 60 12 43 06

Infos FCPE

Réunions du conseil local FCPE :

- ▶ **Mardi 7 février** : réunion lycée de la vallée de Chevreuse, à 20h30, au lycée.

➔ cat.mignotlaposte.net

ACCUEIL

Nouveaux Giffois ?

Pour faciliter votre intégration, l'Accueil des villes françaises Bures-Gif-Orsay (AVF-BGO) propose des occasions de rencontre :

- ▶ **Jeudis 2, 9 et 16 février** de 10h à 11h30.
- ▶ **Samedi 11 février** de 10h à 11h.
- ▶ **Vendredi 3 février** : rencontre conviviale pour les nouveaux de 10h à 12h.

➔ **AVF-BGO - accueil@avf-bgo.com**

STAGE

Modelage

La section *Modelage* du *Club Chevry 2* propose aux enfants et aux adolescents de participer à un stage de modelage **du 27 février au 2 mars**. Il aura lieu de 9h30 à 12h, à côté de l'école des Neuveries. Coût 95 €. (8 participants au minimum).

➔ **Section modelage CC2 - Sylvie**
Tél. : 06 30 37 63 97 ou 01 60 12 92 87

THÉÂTRE

À vous de jouer !

Le théâtre du tapis volant organise, **du 27 février au 2 mars**, des stages sur le thème " Jouer et improviser au théâtre ". Ils auront lieu à la salle de la poste, de 10h à 12h pour les enfants et de 14h à 16h pour les adolescents.

➔ **Tél. : 06 74 79 96 25**
contact@tapisvolant.org

RENCONTRE-DÉBAT

Comprendre le système économique

L'association *Comprendre* vous accueille, **mardi 7 février**, à 20h45, à La Bouvêche, à Orsay pour une rencontre-débat sur le thème " Définanciariser et réindustrialiser ! ". Elle sera animée par François Morin, professeur de sciences économiques à l'université des sciences sociales de Toulouse et ancien membre du conseil de la Banque de France. Entrée libre.

➔ **Comprendre - Tél. : 06 88 18 09 05**

Stages à la MJC Cyrano

Choisissez votre formule pour participer aux différents stages, proposés par la MJC Cyrano, pendant les vacances de février :

Du lundi 20 au vendredi 24 février pour ados, adultes et enfants à partir de 8 ans :

- ▶ **Stage batterie** : ateliers de 1 heure en binôme. Tarifs : de 50 à 108 €.

Du lundi 20 au vendredi 24 février, ateliers ouverts tous les jours, aux enfants de 5 à 10 ans :

Stage " à la carte "

- ▶ **Arts plastiques** : de 9h à 10h30, avec Laura Nillni. Tarifs : de 30 à 65 €.
- ▶ **Éveil musical** : de 11h à 12h30, avec Jenna Colombet. Tarifs : de 30 à 65 €.
- ▶ **Marionnettes** : de 14h30 à 16h30, avec Nathalie Dugué. Tarifs : de 40 à 87 €.

Formule complète

Tous les ateliers avec accueil de 9h à 17h. Tarifs : de 95 à 205 €.

➔ **Inscriptions à la MJC Cyrano - Tél. : 01 69 07 55 02 ou infos@mjc-cyrano.fr**



Stage batterie.



Les vœux du maire

Le maire Michel Bournat a adressé ses vœux aux 500 personnes réunies à la Terrasse le vendredi 6 janvier dernier. Le public a pu visionner un film présentant la "douceur de vivre" à Gif et applaudir les quatre Giffois décorés à cette occasion de la médaille de la ville : Bernard Gasc, Alain Petit, Jean-Pierre Gallerand, Bénédicte du Fou de Kerdaniel (voir aussi en page 30).



Photos © Didier Géard

Le festival de jazz

"Les 3 jours du jazz" à Gif, programmés du 12 au 15 janvier derniers, ont conquis le public venu apprécier un festival festif et chaleureux.



Les scouts de Gif en Roumanie

30 jeunes "scouts et guides de France" sont partis l'an dernier en Roumanie pour aider l'association "Caminul Felix" qui s'occupe d'orphelins. Une expérience enrichissante qui leur a permis de découvrir un nouveau pays et d'agir au sein d'une organisation humanitaire.



© MJC Gyranu

Une animation spéciale pirates à la MJC

Accueillis le 17 décembre dernier dans un décor retraçant la vie tumultueuse de Mortimer-Jack Cullighan, les enfants et leurs parents ont participé à des jeux géants comme le "Casse-pirates", les "Quilles à Coco", le "Corsaire-Maillard"...

Les familles qui refusent la publication des informations concernant les naissances, mariages et décès dans le mensuel municipal *Gif infos* doivent le signaler au service Affaires citoyennes - Tél : 01 70 56 52 03
Courriel : accueil@mairie-gif.fr

Naissances

du 25.11.2011 au 2.01.2012

Éliora Ratsirahonana ● Shana Ghour
● Asher Mullaney ● Nassim Msaaf ●
Evan Roger ● Rayan Ammar Khodja ●
Charles Montmerle-Borgdorff ● Moundir
Nouri ● Lenny Martin ● Clément Vilon
● Clémence Nouvel ● Djibril Cissokho ●
Olivia Vandermeersch-Tatin ● Kandoura
Wague ● Romane Djidel ● Clémence
Olives ● Gabin Menneglier ● Sacha
Dagois ● Jack et Oscar Gregory ● Élia
Sandoz ●

Mariages

du 2.12 au 31.12.2011

Le 17 décembre

Julien Burel et Lucie Dumont

Le 23 décembre

Sylvain Felicite et Saïda Coquillas

Décès

du 30.11 au 31.12.2011

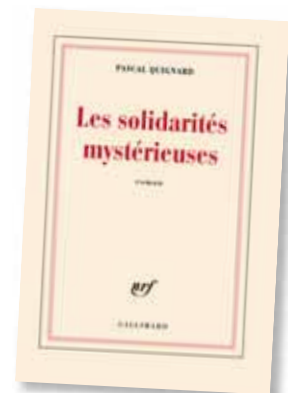
Jacqueline Armbrudser *née Navarre* ●
Gilbert Perroux ● Colette Pételet *née*
Plane ● Pierre Pagnon ● Daniel Mörch
● Michel Trocheris ● Marie Cabrolrier
née Comyn ●

Le coup de cœur de la bibliothèque municipale

Les Solidarités mystérieuses de Pascal Quignard

L'auteur nous entraîne au sein de "solidarités mystérieuses" entre différents êtres dont la vie se révèle plus complexe qu'il n'y paraît. Le récit tourne autour de Claire Methuen qui retourne en Bretagne, dans son village natal auprès de Simon, son amour de jeunesse. Marié, ce dernier ne lui laisse aucun espoir et part chaque jour en mer. Cachée derrière des rochers, elle l'observe et l'attend patiemment. Parallèlement, elle tisse d'étranges liens avec son frère dépressif et madame Ladon, son ancien professeur de piano. Pascal Quignard alterne les points de vue des différents protagonistes et nous offre un roman d'une grande force dramatique.

Édition Gallimard



➔ Les horaires de la bibliothèque sur www.mairie-gif.fr ou au 01 70 56 52 60

Petites annonces

➔ Télécharger le formulaire sur www.mairie-gif.fr rubrique Gif au quotidien, petites annonces

Tarif : 4 euros TTC
les 38 caractères, intervalles compris.
Règlement uniquement par chèque
à l'ordre de Régie publicitaire de Gif

- ▶ Professeurs expérimentés donnent cours particuliers maths, physique, français, anglais de la 6ème à terminale - Toute l'année. Expérience pédagogique garantie. Tél. : 01 64 46 71 51 ou 06 85 13 15 95.
- ▶ Formation - Perfectionnement internet et PC à domicile. Activement retraité je viens à domicile vous aider à maîtriser l'informatique. Tél. : 06 73 26 58 62 - 01 60 12 22 52.
- ▶ À vendre veste de chasse, état neuf. Tél. : 01 64 46 66 28, le soir.
- ▶ Vend lit Duo Cosy 90x190, avec tiroir sur roulettes, pour rangement ou second couchage possible. Prix : 80 € (matelas en sus). Tél. : 06 79 16 83 36.
- ▶ Vend Mercedes CLK 200 kompressor, année 2009, 28000 km, toutes options. 1ère main, état neuf. Prix : 24000 €. Tél. : 06 07 29 59 83.
- ▶ Famille recherche maison même avec travaux ou terrain constructible ou viager libre sur Gif vallée. Tél. : 06 10 40 70 02 ou 01 48 90 75 70.
- ▶ Ski de printemps en avril à Méribel 1750. Loue studio Maéva, 4 pers. pied des pistes, centre station. 450 €/semaine. Tél. : 06 86 14 15 26.

Vous souhaitez envoyer une petite annonce par courrier ?

Merci de l'adresser au service Communication avant le 1er du mois précédant la parution. Règlement à joindre, par chèque uniquement, à l'ordre de " Régie publicitaire de Gif " à la place de " Trésor public ".

- ▶ Part. vend quart. Vilmorin près RER Massy-Palaiseau appt F3 57 m². Elec. et fenêtres refaites à neuf. Cave et parking privé. DPE : 226 (cat D). Prix : 206 000 €. Tél. : 06 85 70 63 95.
- ▶ Loue appart. 6 pers. Île de Ré dans résidence avec piscine, toutes périodes. Descriptif, tarifs et disponibilités : www.locathis.com ou Tél. : 01 80 86 77 64.
- ▶ À louer grand studio, cuisine indépendante, 35m², parking, jardin au calme à Chevry. 700 € charges comprises. Libre au 1^{er} mars. Tél. : 01 60 12 35 83 ou 06 08 01 17 40.
- ▶ La commune loue emplacements dans parking situé sous la mairie annexe. Loyer mensuel : 85,30 € hors charges locatives. S'adresser au service juridique de la mairie. Tél. : 01 70 56 52 00 - poste 7103.



Autour du maire Michel Bournat, de gauche à droite, Jean-Pierre Gallerand, Bénédicte du Fou de Kerdaniel, Alain Petit et Bernard Gasc.

Les médaillés de la ville 2012

Le 6 janvier dernier, ils ont été décorés par le maire de la médaille de la ville lors de la soirée des vœux. Faisons les présentations.

rencontre, à comprendre et à nouer une relation de confiance avec chaque personne.

Alain Petit, lui, a été président de la section athlétisme de l'OC Gif pendant 20 ans. Il en a vu des athlètes monter sur les podiums, ne se lassant jamais de voir les sportifs de cette discipline évoluer et progresser dans un esprit d'équipe. La section est passée de 60 adhérents en 1986 à près de 200 aujourd'hui !

Jean-Pierre Gallerand est l'homme de l'UniverCité ouverte (UO) de Gif, dont il est le président depuis 2005. Depuis lors, il s'efforce d'y créer un espace pour s'ouvrir sur le monde et enrichir ses connaissances, mais aussi un lieu de rencontres conviviales. L'UO aujourd'hui, c'est 5 600 entrées par an et des participants qui viennent de 30 communes différentes.

Depuis 24 ans, **Bénédicte du Fou de Kerdaniel** est investie au sein de la bibliothèque de Courcelle, en tant que secrétaire puis en tant que présidente en 2006. Elle y reçoit des classes d'élèves, de maternelle et primaire, avec l'envie de partager sa passion des livres. Sa plus grande satisfaction : constater le regard pétillant des enfants émerveillés par l'effet du voyage imaginaire créé par les mots.

Que ce soit comme bénévole au Secours catholique ou en tant qu'écrivain public, **Bernard Gasc** a développé un sens profond de l'autre. À l'initiative de la création du groupe d'écrivains publics de Gif en 1995, il s'est employé, lors de chaque

Patrimoine

Le marché du Centre

Depuis le Moyen-Age, les foires et marchés sont l'occasion de festivités en tous genres. Des marchands venus parfois de loin y côtoient des paysans, servantes et valets, moines, gentilshommes... Établis par la permission du Roi puis, après la Révolution par ordonnance de police municipale, les marchés sont couverts d'un immense toit de tuiles brunes à deux versants reposant sur des piliers de chêne.

En 1844, le maire de Gif, Louis Debonnaire, souhaite aménager une grande foire annuelle aux marchandises et aux bestiaux mais n'obtient pas l'autorisation de la préfecture. En 1928, le nouveau maire Alphonse Pécard reprend le projet, mais décide de l'ouverture d'un marché destiné uniquement aux besoins des Giffois. Situé successivement à Grignon sur la route de Bures, avenue de la gare, puis en bas de l'avenue de la Terrasse, il s'installe à partir de 1952 sur son emplacement actuel. La halle couverte sera reconstruite en 1988.

Le marché en 1929 derrière la gare
(Archives municipales - Fonds Guillemin).



Police ou gendarmerie	17
Pompiers	18
Urgences (<i>fixe et mobile</i>)	112
Gendarmerie Chevry	01 60 12 12 80
Gendarmerie de Gif	01 69 07 76 41
Police municipale	01 70 56 53 39

Appels en cas d'urgence

La journée : votre médecin traitant

La nuit, le week-end et les jours fériés (jour et nuit) :

SOS Médecins, le Samu 91 ou la Maison médicale

Tél. : 15 ou 01 64 46 91 91 ou le 112

Réseau Essonne kinési-bronchiolite

Les week-ends et jours fériés de 9h à 18h, les vendredis et veilles de jours fériés de 12h à 20h. **Tél. : 0 810 817 812**

Pharmacies de garde

Sous réserve de changement

Dimanches et jours fériés en journée

Dimanche 5 février ▶ M. Delsart, CC Des Champs Lasniers, Les Ulis.

Dimanche 12 février ▶ M. et Mme Chadoutaud, 2, place de la République, Orsay.

Dimanche 19 février ▶ Mlle Gaonach, 2, place de la mairie, Saclay.

Dimanche 26 février ▶ MM. Gimenez et Dacosta, CC Des Champs Lasniers, Les Ulis.

La nuit (20h-9h du matin)

Commissariat des Ulis, 124, av. des Champs Lasniers. **Tél. : 01 64 86 17 17**

Les défibrillateurs à Gif

▶ **Gif vallée :** Mairie, La Terrasse et les gymnases du Centre et de Courcelle.

▶ **Gif Chevry :** Carrefour Market, Pharmacie du marché et le gymnase des Goussons.

▶ **Plateau du Moulon :** gymnase.

➔ Retrouvez toutes les informations pratiques sur le guide Vivre à Gif et sur www.mairie-gif.fr - rubrique Gif au quotidien

Ramassage des encombrants

Les encombrants doivent être sortis au plus tôt à 17h30 la veille du ramassage.

Mercredi 15 février (secteur 1) ▶ Coudraies, La Hacquinère, Damiette, Courcelle, Rougemonts, Mérantaise, Moulon, Févrie, Mairie, Coupières. Abbaye (sauf secteur 2).

Judi 16 février (secteur 2) ▶ Chevry, Belleville, Abbaye (route de Belleville, villa J. Adam, Passiflores, Bel air).

Services publics

Mairie - Mairie-annexe	01 69 18 69 18	Emploi-formation
Préfecture	01 69 91 91 91	Communauté d'agglomération
Sous-préfecture	01 69 31 96 96	du plateau de Saclay
Lyonnais des eaux	08 10 38 33 83	01 69 07 20 16
Gaz de France	08 00 47 33 33	service.emploi@scientipole.fr

Maison des Droits et des Médiations à l'Espace du Val de Gif

Place du Chapitre (Route de l'Abbaye) - Tél. : 01 70 56 52 25 - Courriel : prevention@mairie-gif.fr

Aide aux victimes - Médiavipp 91

▶ Permanences juridiques **mardis 7 et 21 février de 15h à 18h**, de 15h à 18h, gratuites et confidentielles, sans rendez-vous.

Centre d'information sur les droits des femmes des familles (CIDFF)

▶ Permanences **mardis 7 et 21 février**, de 9h30 à 12h30 sans rendez-vous.

Consultations d'avocat

▶ **Mardis 7 et 21 février**, de 17h à 19h, sur rendez-vous. Tél. : 01 70 56 52 25

Médiation locale

▶ Uniquement sur rendez-vous. Tél. : 01 70 56 52 25

Médiation familiale par l'UDAF 91

▶ Permanences **mercredi 8 et jeudi 23 février de 15h à 18h30**, de 15h à 18h30. Sur rendez-vous. Tél. : 01 60 91 30 07

Écrivains publics

▶ Permanence **tous les samedis** de 10h à 12h.

Permanences et consultations (hors congés scolaires)

Huissiers de justice

▶ Permanences gratuites sur rendez-vous au 01 69 36 36 37, les jeudis de 9h30 à 11h30.

Consultations notariales

▶ Consultations gratuites uniquement sur rendez-vous au 01 60 78 01 27, les 1er et 3ème mardis de chaque mois, de 9h à 12h.

Consultations juridiques pour les enfants

▶ Permanence les mercredis, de 14h à 17h, sans rendez-vous. Tél. : 01 60 77 00 28.

Consultation familiale de prévention (Essonne accueil)

▶ Consultation sur rendez-vous. Tél. : 01 60 77 00 28.

À votre écoute

Aide à domicile (SAM AREPA)	01 60 12 70 18	Point accueil écoute jeunes	01 60 92 01 01
Alcool Action 91	06 08 14 62 85		paej-apaso@orange.fr
	06 22 27 15 79	Prévention UGO Prev (Gif)	01 69 07 38 86
Allo enfance maltraitée	119	Sida info service	0800 84 08 00
Drogue info service	08 00 23 13 13	Solidarité vieillesse	39 77
Maladies psychiques (UNAFAM)	01 64 46 96 21	SOS Amitié	01 42 96 26 26
France Alzheimer Essonne	01 64 99 82 72	SOS Femmes battues	39 19

Taxis

M. Marques :	06 08 84 14 21	M. Lawrence	01 69 07 95 56
M. Bordier :	06 75 18 19 25		06 07 39 70 95
M. Boudraou :	06 11 04 92 34	AB Nathalie taxi	01 60 12 41 41
M. Hajicek :	06 14 99 28 65		06 08 51 45 59

LE PERISCOPE LICENCES 139635 & 139636 PRESENTE :

PEP'S

Vendredi 3 février 2012
20h30 - La Terrasse
Gif-sur-Yvette



Réservation :
01 70 56 52 60 ou
01 69 07 55 02
www.mairie-gif.fr

photographie - Stéphane Day



album "Equilibre Sauvage"
www.pepsmusic.com

contact concerts : info@leperiscope.com



À l'affiche en février...