

# Gif infos

► **Réunion publique**

L'ENS Cachan à Gif

p.4

► **Nouveau**

3 médecins à Chevry

p.7

► **Bilan**

Retour sur l'année 2012

p.16

Un effort soutenu, des investissements adaptés



**Budget 2013**

# 2 Rendez-vous de février...

**Samedi 2  
et dimanche 3**

## Théâtre amateur L'Avant-Première

Par la compagnie  
Les Affranchis.

**21h et 16h - MJC Cyrano  
160, avenue du  
Général Leclerc  
Tél. : 01 69 07 55 02  
www.mjc-cyrano.fr**

**Du mercredi 6 février  
au samedi 23 mars**

## Exposition Art géométrique



Par Laura Nillni.

**Vernissage le vendredi 15  
à 19h - MJC Cyrano  
160, avenue du  
Général Leclerc  
Tél. : 01 69 07 55 02  
www.mjc-cyrano.fr**

**Jeudi 7**

## Les Jeudis de la CLIC

Un photographe  
professionnel présente  
son travail au public.

**21h - MJC Cyrano  
160, avenue du  
Général Leclerc  
Tél. : 01 69 07 55 02  
www.mjc-cyrano.fr**

**Samedi 9**

## Les Pagagnini



© Yllana

De la musique et  
de l'humour : ébouriffant  
de rythmes et de rires !

**21h - La Terrasse  
Tél. : 01 70 56 52 60  
culturel@mairie-gif.fr**

**Jeudi 14**

## Les Jeudis de la Recherche

Découvrir des images à  
l'échelle " sub-atomique "...

**18h - Inscription obligatoire  
auprès du service Culturel  
Tél. : 01 70 56 52 60  
culturel@mairie-gif.fr**

**Jeudi 14**

## Soirée Ecrits-Lude

Lectures de poèmes par  
l'association Ecrits-Lude.

**21h - MJC Cyrano  
Tél. : 01 69 07 55 02**

**Vendredi 15**

## Théâtre amateur Les Forains

Pièce de Stephan  
Wojtowicz.

**21h - MJC Cyrano  
Tél. : 01 69 07 55 02**

**Samedi 16**

## Guitares du monde #2



© Hervé Michaud

Qu'elles soient celtiques,  
brésiliennes, caribéennes...

**21h - La Terrasse  
Tél. : 01 70 56 52 60  
culturel@mairie-gif.fr**

**Dimanche 17**

## Kid écran au Central cinéma Le petit Gruffalo

Une fois par mois,  
le Central propose un film  
pour enfants le dimanche  
matin

**11h - Central cinéma  
www.viimages.fr**

**Jeudi 21**

## Réunion publique



© ENS Cachan - A. Vignes

L'installation à Gif  
de l'ENS Cachan.

**20h30 - Salle du Conseil**

**Vendredi 22**

## Soirée cinéma au Central

Autour du réalisateur  
Jean-Pierre Delépine et de  
son film " Article 23 ". Un  
film engagé contre le harcè-  
lement au travail, la discrimi-  
nation à l'embauche...

**21h - Central cinéma  
www.viimages.fr**

**Samedi 23**

## Concert reggae

Avec Dorageh (Ex Bibzo).

**20h30 - MJC Cyrano  
Tél. : 01 69 07 55 02**

**Dimanche 24**

## Le Film du dimanche soir



© Vincent Muteau

Spectacle de cinéma forain  
par la compagnie Annibal  
et ses Éléphants.

**16h - La Terrasse  
Tél. : 01 70 56 52 60  
culturel@mairie-gif.fr**

**Dimanche 24**

## Café poésie le " Bateau ivre " à Gif

Scène ouverte au poète et  
diseur de poèmes.

**16h30 - Espace du Val de Gif  
Tél. : 06 74 79 96 25  
contact@tapisvolant.org**

- 4 **Actualités**
- 12 **Dossier**  
Budget communal  
2013
- 16 **Bilan 2012**  
Un an d'actions  
municipales
- 20 **Environnement**  
Réduire la facture  
énergétique
- 22 **Expressions**
- 25 **Vie culturelle**
- 28 **Vie sportive**
- 29 **Vie associative**
- 32 **Retour sur...**
- 33 **Entre Giffois**
- 34 **Talent**  
Les médaillés de  
la ville 2013  
**Patrimoine**
- 35 **Infos pratiques**

Gif infos, mensuel municipal d'information  
de la ville de Gif-sur-Yvette

9, square de la Mairie - 91190 Gif-sur-Yvette  
Tél. : 01 69 18 69 18 - www.ville-gif.fr  
Courriel : communication@mairie-gif.fr



Commune du parc naturel régional  
de la haute vallée de Chevreuse

**Directeur de la publication :** Michel Barret | **Directeur de la rédaction :** Eric Sieberath | **Rédactrice en chef :** Béatrice Durand | **Journaliste :** Sabine Barbé | **Correspondante associations :** Véronique Bondis | **Graphistes :** Sylvie Kemenovic, Pascale Thébaud | **Couverture :** Budget 2013 | **Ont collaboré à ce numéro :** Brigitte Bale, André Colson, Marie-Christine Fauriaux-Régner, Dominique Lanvier, Christine Mercier | **Publicité :** Service Activités commerciales, Tél. : 01 70 56 52 19 ou 06 23 15 75 09 | **Impression :** imprimerie LVRI | **Tirage :** 10 000 ex | **Dépôt légal :** 2013



## “ Un budget, 3 priorités ”

L'exercice de la préparation budgétaire reflète les difficultés et les opportunités dans lesquelles s'inscrit l'action de la municipalité. Des difficultés liées à un contexte financier morose, avec la baisse des dotations de la part de l'État et d'autres organismes, auquel la commune doit faire face. Des opportunités qu'il nous appartient de saisir dans tous les domaines : efforts de gestion, investissements à maintenir, services à développer.

Le budget 2013 tel qu'il est détaillé dans le dossier de ce mois est marqué par des choix fondamentaux faits par la municipalité. Ceux-ci s'articulent autour de 3 priorités.

- ▶ Maintenir le niveau d'investissements élevé et nécessaire à la poursuite des projets dans les domaines de la politique scolaire, de la culture, des voiries et espaces publics, de l'environnement.
- ▶ Continuer à développer des services publics locaux performants et répondant aux besoins des Giffois et tout particulièrement des familles.
- ▶ Concrétiser ces deux objectifs avec des ressources fiscales stables malgré des aides extérieures en diminution et maîtriser au maximum les dépenses de gestion.

Cela a été rendu possible par les efforts entrepris depuis plusieurs années dans la maîtrise de nos dépenses, la gestion prudente et optimisée de notre dette et de notre trésorerie afin de conserver les marges de manœuvre financières qui permettront aujourd'hui et demain de concrétiser ces priorités.

Notre action s'inscrit donc résolument dans la continuité de celle de 2012, dont le bilan figure également dans ce numéro, avec en 2013 la concrétisation de nombreux projets initiés l'an passé et de nouveaux qui répondront aux besoins et attentes des Giffois.

**Pierre-Yves Zigna**  
Maire-adjoint chargé des finances



# 4 Actualités

## Réunion publique

# L'École normale supérieure ENS Cachan à Gif

*Jeudi 21 février, aura lieu une réunion publique consacrée à l'arrivée de l'École normale supérieure (ENS) Cachan sur le plateau de Moulon. Rendez-vous salle du conseil de la mairie, à 20h30.*



Regroupant près de 2 000 étudiants, l'ENS Cachan dispense une formation de haut niveau.

Après l'École Centrale Paris (ECP), c'est au tour de l'ENS Cachan de programmer son déménagement pour le plateau de Moulon à Gif et d'organiser la concertation autour de son projet de transfert. Cet établissement prestigieux sera également un acteur majeur du futur grand campus pluridisciplinaire du plateau de Saclay. Il participe à la transformation profonde qui touche le système français de recherche et d'enseignement supérieur et qui se traduit par des rapprochements géographiques entre établissements (université Paris-Saclay, voir dossier Gif infos janvier 2013, p.12) afin de favoriser des alliances et des synergies.

Créée en 1912, l'École normale supérieure de Cachan fait partie des grandes écoles françaises inscrites dans le réseau des Écoles normales supérieures. Regroupant près de 2 000 étudiants, dont 1 300 normaliens, l'établissement dispense une formation de haut niveau.

Elle excelle dans les disciplines technologiques, scientifiques ainsi que dans les sciences sociales, tout en menant des activités de recherche scientifiques et technologiques multidisciplinaires. Ce travail de recherche se traduit par des publications, des brevets et des licences d'exploitation. De plus, elle joue un rôle actif dans la promotion des entreprises innovantes.

Au lendemain de ses 100 ans, l'ENS Cachan s'apprête à quitter le Val-de-Marne pour rejoindre le plateau de Saclay. Cette réunion publique du 21 février prochain permettra de faire le point sur les enjeux et les motivations de ce déménagement, en présence du président de l'école, Pierre-Paul Zalio, et d'évoquer la nouvelle configuration du plateau de Moulon qui se précise.

➔ [www.ens-cachan.fr](http://www.ens-cachan.fr)

## Les élus à votre écoute

▶ **Michel Bournat**, maire et conseiller général, vous reçoit sur rendez-vous au 01 70 56 52 70.

▶ **Christine Mercier** (Vie scolaire) vous reçoit à la mairie le mercredi de 9h à 12h.

Les autres maire-adjoints reçoivent sur rendez-vous. Prendre contact avec le secrétariat du service concerné au 01 69 18 69 18.

▶ **Pierre-Yves Zigna**  
(Finances, informatique)

▶ **Michel Barret**  
(Prévention, sécurité, communication, directeur de la publication du Gif infos)

▶ **Françoise Sauvalle**  
(Relations institutionnelles, activités économiques et commerciales, personnel communal)

▶ **Jean-Pierre Bouriot**  
(Développement durable, travaux)

▶ **Martine Lapoumeyroulie**  
(Solidarités, logement)

▶ **Patrick Valade** (Sports)

▶ **Brigitte Bale**  
(Urbanisme et affaires foncières)

▶ **Jean Bertsch**  
(Affaires citoyennes, universitaires et scientifiques)

▶ **Marie-Christine Fauriaux-Régnier**  
(Affaires culturelles, jumelage, archives)

▶ **Maud Olivier**,  
députée de la 5<sup>e</sup> circonscription.

➔ **Assemblée nationale**  
126, rue de l'Université  
72355 Paris 07  
Tél. : 01 40 63 48 05  
[molivier@assemblee-nationale.fr](mailto:molivier@assemblee-nationale.fr)



Depuis le 1<sup>er</sup> janvier dernier, la CAPS s'agrandit avec l'entrée de la ville des Ulis, ce qui porte le nombre de ses communes membres à 11.

### Intercommunalité

## La CAPS à onze

*La structure intercommunale, dont Gif fait partie, s'agrandit avec la ville des Ulis, entrée le 1<sup>er</sup> janvier 2013. Un territoire qui comprend désormais 11 villes et 125 000 habitants.*

Depuis le 1<sup>er</sup> janvier 2013, la ville des Ulis a intégré le périmètre de la Communauté d'agglomération du plateau de Saclay (CAPS) dans le cadre du schéma départemental de coopération intercommunale (SDCI).

Cette décision du Préfet de l'Essonne (4 décembre 2012) intervient dans le cadre de la loi du 16 décembre 2010 (Réforme des collectivités territoriales) avec pour objectif de couvrir l'ensemble du territoire français de structures

intercommunales. Autre décision préfectorale : l'extension de la Communauté d'agglomération Europ'Essonne (CAEE), située à proximité de Gif, à 5 nouvelles communes (Linas, Marcoussis, Montlhéry, Nozay et Villejust). L'adhésion des Ulis à la CAPS entraîne un transfert de compétences de la nouvelle venue vers l'établissement de coopération intercommunale (les transports urbains, la médiathèque, le service Emploi, la Maison de justice

et du droit, la piscine, la voirie...) ainsi que l'installation de 7 conseillers ulisiens au Conseil communautaire.

Désormais constituée de 11 communes (Bures, Gif, Gometz-le-Châtel, Igny, Les Ulis, Orsay, Palaiseau, Saclay, Saint-Aubin, Vauhallan et Villiers-le-Bâcle), la CAPS rassemble 125 000 habitants : c'est aujourd'hui un territoire au potentiel renforcé avec le cluster du plateau de Saclay et une partie de la zone d'activités de Courtabœuf située aux Ulis.



## Les idées du net !

### Admission post-bac (APB)

Ce dispositif regroupe sur un site internet des informations sur l'orientation, les procédures pour déposer un dossier de candidature d'enseignement supérieur et un module de simulation de calcul de bourse sur critères sociaux. Du 20 janvier au 20 mars, les élèves s'inscrivent en ligne, forment une liste ordonnée de vœux pour toutes les formations post-bac.

➔ [www.admission-postbac.fr](http://www.admission-postbac.fr)

## Enquête publique sur la Mérantaise



Dans le cadre du programme de lutte contre les inondations, le SIAHVV (Syndicat intercommunal pour l'aménagement hydraulique de la vallée de l'Yvette) projette de mettre en œuvre une opération visant également à restaurer la continuité écologique et sédimentaire de la Mérantaise. Opération d'intérêt général, une enquête publique a lieu du 29 janvier au 4 mars prochains. Un dossier présentant le projet et le registre dédié à la consignation de vos observations sont disponibles aux services Techniques de la mairie.

➔ **Services Techniques - Tél. : 01 70 56 53 40**



Le Foyer Arc-en-Ciel est situé villa du Mail, au rez-de-chaussée du n°5 de la rue des Goussons.

En février, le Foyer Arc-en-Ciel sera dans ses nouveaux locaux, villa du Mail située rue des Goussons au cœur de Chevry : 300 m<sup>2</sup> en rez-de-chaussée agencés en pièces pour les activités et dotés d'une nouvelle cuisine et d'un jardin privatif. Ce nouvel équipement permet au Foyer d'accueillir 2 résidents supplémentaires, soit 14 en internat au total, au cours de la journée. Une fois celle-ci écoulée, ils n'auront qu'à traverser la rue pour aller passer la nuit, dans les locaux actuels du Foyer

## Zoom sur...

# Le Foyer Arc-en-Ciel est installé villa du Mail

*Alors qu'il fête ses 30 ans en 2013, le Foyer Arc-en-Ciel se développe grâce à la création d'un accueil de jour dans la nouvelle résidence de la villa du Mail, à Chevry. Une initiative encouragée et soutenue par la ville.*

réaménagés pour l'occasion (rue de la ferme de Belleville).

En 1983, cette structure a été créée pour prendre en charge des adultes infirmes moteurs cérébraux (IMC) et polyhandicapés. L'objectif est de faciliter la séparation avec la famille, mais aussi d'offrir un accompagnement respectant la personnalité et le potentiel de chacun. Pour cela, une équipe médico-sociale de 22 personnes est spécialement dédiée. Elles se relaient de jour comme de nuit.

Propriétaire des locaux en rez-de-chaussée de la villa du Mail, la ville a décidé de les aménager et de les louer (pour un loyer modéré) au Foyer Arc-en-Ciel de Gif, l'un des 7 établissements du GIMC (Groupement des infirmes moteurs cérébraux), association de familles qui accueille et accompagne 330 personnes handicapées, enfants, adolescents, adultes.

*Voir aussi en p.32*

➔ **Foyer Arc-en-Ciel**  
Tél. : 01 60 12 36 36 - [www.gimc.fr](http://www.gimc.fr)  
Directeur : François Diviné

## Recensement de la population

Il se déroule jusqu'au 23 février prochain. Si vous faites partie des Giffois recensés, un agent recenseur, accrédité par le maire, se déplace à votre domicile pour vous remettre et récupérer les documents de l'INSEE complétés. Il peut aussi vous aider à les remplir en cas de besoin.

➔ **Service Affaires citoyennes - Tél. : 01 70 56 52 04 - [accueil@mairie-gif.fr](mailto:accueil@mairie-gif.fr)**



### Éco-réflexe

Votre poubelle... n'est pas une poubelle ! Certains produits de consommation sont polluants, toxiques ou dangereux. Leurs déchets nécessitent un traitement spécifique. C'est le cas des piles usagées, des lampes basses consommation, des peintures, des solvants, des déchets liés à la voiture, des produits phytosanitaires... ■

➔ **Plus d'infos sur [www.ville-gif.fr/cadre-de-vie/developpement-durable/recyclage/](http://www.ville-gif.fr/cadre-de-vie/developpement-durable/recyclage/)**

# 250

C'est le nombre de fenêtres de l'école du Centre. Elles vont être changées en 2013. Objectif : offrir une meilleure isolation aux élèves et aux enseignants et faire des économies d'énergie (plus d'infos p.16).

*Infos pratiques*

## 3 médecins généralistes à Chevry

*Situé dans le quartier de Chevry, le nouveau cabinet médical composé de trois médecins généralistes ouvre à partir de février.*



De gauche à droite : D<sup>r</sup> Taquin, D<sup>r</sup> Le Fur et D<sup>r</sup> Bourre.

Au rez-de-chaussée du n°1 de la rue des Goussons, dans la nouvelle résidence Villa du Mail située au cœur du quartier de Chevry, un nouveau cabinet médical ouvrira ses portes aux patients à partir de février prochain. Il est constitué de trois médecins généralistes : Benoit Bourre, Sophie Le Fur et Philippe Taquin ; les deux premiers s'installent et le troisième transfère son cabinet.

Les locaux seront loués par la commune aux praticiens : une façon pour la ville de

se mobiliser pour renforcer l'offre de soins et l'accès à la médecine de proximité.

- **Cabinet médical - 1, rue des Goussons**  
**Benoit Bourre**  
**Du lundi au samedi sur rendez-vous**  
**Tél. : 01 69 26 27 66**  
**Sophie Le Fur**  
**Du lundi au samedi sur rendez-vous**  
**Tél. : 01 69 85 44 84**  
**Philippe Taquin**  
**Lundi, mardi, jeudi et vendredi**  
**sur rendez-vous,**  
**consultations libres de 17h à 19h**  
**Tél. : 01 69 07 41 86**

## Aides financières du PNR

Le Parc naturel régional (PNR) de la haute vallée de Chevreuse soutient l'activité économique et commerciale ainsi que les projets des acteurs de ses communes membres, comme la ville de Gif. Dans ce cadre-là, la teinturerie Pagès a été aidée pour l'acquisition de nouveaux matériels tout comme l'association de commerçants Gif Dynamique pour l'organisation des animations commerciales.

- **Service Activités commerciales et artisanales**  
**Tél. : 01 70 56 52 19 - commerce-emploi@mairie-gif.fr**

## Nouveaux commerces giffois

### Rénovance construction

Construction, rénovation, décoration, énergie renouvelable. Du lundi au samedi de 9h à 12h et de 13h30 à 19h.

- **Cédric Tessiau**  
**7, rue de la Croix de Grignon**  
**Tél. : 01 60 10 21 89/ 06 33 87 84 46**  
**contact@renovance.fr**

### Boucherie de Chevry

Spécialités bouchères, volailles en direct de la ferme. 1<sup>er</sup> prix Papilles d'or. Mardi, mercredi, vendredi et samedi de 8h à 13h et de 15h30 à 19h30, le jeudi de 8h à 13h et le dimanche de 8h30 à 12h30.

- **M. et Mme Taugourdeau**  
**1, place du Marché Neuf**  
**Tél. : 01 60 12 23 36**

### La Maison des services

Services à la personne : garde à domicile, aide aux personnes handicapées, baby-sitting et garde d'enfants, Ménage et repassage, portage de repas à domicile, aide aux personnes âgées... Du mardi au samedi de 9h à 12h et de 14h à 17h.

- **Séverine Barbier**  
**5, place du Marché Neuf**  
**Tél. : 01 84 17 11 33**  
**yvette@admr91.fr**

## Don du sang

Les habitants sont invités à donner leur sang mercredi 6 février de 15h30 à 19h30 à l'Espace du Val de Gif.

- **Tél. : 01 70 56 52 25**



© auremar - Fotolia.com

### Jeunesse

## Donnez vie à vos projets !

*L'accès à l'autonomie est un axe important de la politique de la ville en faveur de la jeunesse. C'est pourquoi la commune soutient les jeunes dans la concrétisation de leurs projets. Gros plan sur deux dispositifs locaux existants.*

La politique de la ville à l'égard de la jeunesse emprunte différents chemins. Ils mènent à un objectif important qui est de favoriser l'accès à l'autonomie des 15-25 ans.

Dans l'autonomie, il y a l'indépendance qui passe par l'esprit d'entreprendre et la concrétisation de ses idées, de ses désirs. Dans cette optique, des bourses coup de pouce sont accordées chaque année aux jeunes pour réaliser leurs initiatives.

Par exemple, en 2012, Isaline Lemaire,

parrainée par l'association Cap'Able, a bénéficié du dispositif pour son action autour du handicap. En 2013, les critères d'attribution de ces bourses ont été légèrement revus pour donner la faveur aux projets d'exception.

Dans l'autonomie, il y a la formation qui peut être l'acquisition de nouvelles compétences. 10 jeunes Giffois (17-25 ans) vont participer, pendant les vacances scolaires, au stage théorique du BAFA (Brevet d'aptitude aux fonctions d'animateur) d'une durée de

8 jours. Il représente le sésame pour évoluer en tant qu'animateur reconnu dans le milieu de l'animation. Pour la 1<sup>ère</sup> fois, cette formation sera dispensée à Gif par un organisme accrédité et pris en charge financièrement pour moitié par la ville. L'aspirant animateur aura ensuite la possibilité d'effectuer son stage pratique dans l'un des trois centres de loisirs de la commune.

➔ **Bourses coup de pouce, stage BAFA : voir les modalités pratiques ci-contre (rubrique jeunesse)**

## Cafés mémoire

- ▶ Mercredi 13 février : les actions du service Social de la ville
- ▶ Mercredi 27 février : échanges livres

Ces rendez-vous, organisés par l'association France Alzheimer Essonne, ont lieu tous les mercredis des semaines impaires, hors vacances scolaires, entre 15h et 18h au Café Le Belleville (Chevry).

➔ Tél. : 01 64 99 82 72  
[www.alzheimeressonne.org](http://www.alzheimeressonne.org)



### Entrer dans Gif et dans le PNR

4 panneaux marquant l'appartenance de Gif au territoire du Parc naturel régional (PNR) de la haute vallée de Chevreuse ont été posés aux différentes entrées de Gif. Arriver à Gif c'est aussi pénétrer dans un territoire remarquable et découvrir un patrimoine naturel et culturel préservé.

➔ [www.parc-naturel-chevreuse.fr](http://www.parc-naturel-chevreuse.fr)





## Les rendez-vous jeunesse

### Bourse coup de pouce, stage BAFA : la marche à suivre pour postuler

#### Bourses coup de pouce

Projets individuels ou collectifs, sportifs, culturels, humanitaires... Chaque demande fera l'objet d'une étude par la commission qui se réunira en mai et statuera sur l'octroi ou non d'une bourse et de son montant. À savoir : une somme globale de 1 000 € sera répartie entre les projets retenus.

##### Conditions :

- ▶ Giffois, de 15 à 25 ans.
- ▶ Transmettre le dossier au service Enfance et jeunesse **avant le 30 avril 2013**.
- ▶ Présenter son projet et ses motivations lors d'un entretien.
- ▶ S'engager à rendre compte, par un bilan, de la réalisation du projet lors d'une soirée " Retour ".

**Dossier " Bourse Coup de Pouce " téléchargeable sur [www.ville-gif.fr](http://www.ville-gif.fr)**  
**rubriques : À tout âge / 15-18-ans (ou + de 18 ans) / Bons plans 15-18-ans (ou + de 18 ans)**  
**Service Enfance et jeunesse - Tél. : 01 70 56 52 80**

#### Stage BAFA

La ville subventionne 50 %, du coût de la formation théorique du BAFA dispensée par l'IFAC pour 10 jeunes.

##### Conditions :

- ▶ Giffois, de 17 à 25 ans.
- ▶ Envoyer une lettre de motivation au service Enfance et jeunesse et être présent au rendez-vous fixé.
- ▶ Valider son stage pratique de 14 jours au sein de la collectivité.

**Dossier " Bourse Coup de Pouce " téléchargeable sur [www.ville-gif.fr](http://www.ville-gif.fr)**  
**rubriques : À tout âge / 15-18-ans (ou + de 18 ans) / Bons plans 15-18-ans (ou + de 18 ans)**  
**Service Enfance et jeunesse - Tél. : 01 70 56 52 80**



## Vu à Gif

### ▶ Tournoi de foot de Noël



Jeudi 27 décembre dernier, 48 joueurs de 13 à 17 ans, répartis en 8 équipes de 6 joueurs, ont disputé des matches dans une ambiance sportive et conviviale, au gymnase des Goussons. Équipe gagnante du tournoi : Abbaye 1 (Oumar, Sali, Diakkarou, Fabio, Logan et Alexis).

### ▶ Le " Chalet gourmand " du marché de Noël



Le Conseil des Jeunes a participé à l'animation du marché de Noël les 8 et 9 décembre derniers, dans le parc de la mairie. Les recettes réalisées par la vente des sucreries seront intégralement reversées au Foyer Arc-en-Ciel.

**Service Enfance et Jeunesse**  
 Tél. : 01 70 56 52 80  
[jeunesse@mairie-gif.fr](mailto:jeunesse@mairie-gif.fr)  
[www.ville-gif.fr](http://www.ville-gif.fr)

### ▶ Inscriptions vacances d'hiver

Les inscriptions pour les accueils de loisirs de 2 ans ½ à 14 ans sont ouvertes jusqu'au samedi 16 février inclus.

**Inscriptions en ligne sur [www.ville-gif.fr/demarches-en-ligne/monGif](http://www.ville-gif.fr/demarches-en-ligne/monGif)**

### ▶ Inscriptions stage " Culture et Sports "

Les inscriptions pour le stage sont ouvertes jusqu'au samedi 17 février inclus.

**Inscriptions en ligne sur [www.ville-gif.fr/demarches-en-ligne/monGif](http://www.ville-gif.fr/demarches-en-ligne/monGif)**

# 12 Dossier du mois

## *Budget communal 2013*

# Une bonne santé financière, des investissements majeurs

*Des services publics performants et adaptés,  
des dépenses de fonctionnement contenues,  
une fiscalité locale stable et mesurée : voilà le triptyque giffois  
permettant de préparer un budget 2013 équilibré,  
responsable et tourné vers les citoyens.*

Le budget 2013 de la ville de Gif a été adopté lors du conseil municipal du 11 décembre 2012. Il s'établit à 47 M€ répartis en 29 M€ pour la section fonctionnement et en 18 M€ pour la section investissement.

Dans cet exercice financier annuel, la maîtrise des dépenses est la règle d'or afin de pouvoir disposer de marges de manœuvre financières pour concrétiser des aménagements urbains structurants et entretenir le patrimoine de la commune (Val Fleury, place du marché neuf, piste cyclable de la vallée, rénovation des écoles...). De ce principe de gestion budgétaire découle également un niveau élevé de prestations publiques proposées aux Giffois qui sont, chaque année, renouvelées et adaptées au plus près des besoins (plan numérique déployé dans les 16 écoles, politique d'accueil de loisirs adaptée aux attentes des familles, mise en place de la gratuité dans les 5 bibliothèques de la ville, voir précisions en cahier culturel...).

Inscrit dans la continuité et la logique des années précédentes, ce budget 2013 témoigne de la volonté de la municipalité de tenir ses engagements, malgré un contexte économique difficile et incertain et, alors que l'État réduit fortement ses dotations aux communes (voir encadré ci-contre).

Avec une fiscalité locale stable et modérée depuis 5 ans, il consacre cette année un niveau d'investissement record : 16 M€ seront affectés à la création d'équipements et d'espaces publics et à la rénovation du patrimoine... (voir pages suivantes).

Ces dépenses sont autant de placements nécessaires pour valoriser et moderniser la ville, assurer la compétitivité et l'attractivité du territoire communal, tout en y préservant la qualité et le cadre de vie.

## **Une politique d'investissements au service de Gif et des Giffois**

Cette dynamique d'investissements est rendue possible grâce à trois paramètres complémentaires :

### **Gif, une ville qui dépense avec mesure**

► “ Un sou est un sou ” : comme les ménages, la commune doit faire face à la progression des dépenses d'électricité, de gaz, de carburant. De réels efforts sont menés en interne pour diminuer la facture énergétique de la ville (voir p.20). Parallèle-

Château de Belleville.



Marché Neuf.





Liaison douce vallée.



Château du Val Fleury.

Ce sont 4 projets structurants pour Gif qui représentent 60 % des investissements de la ville pour 2013.

ment à ces charges, elle doit assurer ses missions de service public. C'est pourquoi les coûts de fonctionnement doivent être maîtrisés. Les chiffres parlent d'eux-mêmes : Gif y consacre 1 173 € par an et par habitant quand les communes d'Ile-de-France de taille comparable dépensent 1 333 € en moyenne.

### Gif, une ville qui épargne de façon conséquente

► En 2013, le niveau de l'épargne brute demeure élevé dépassant les 4 M€ comme en 2012, ce qui représente 14 % des recettes courantes de fonctionnement. Il offre des capacités d'auto-financement et d'emprunt intéressantes permettant de financer les projets giffois. Alors que la dette de Gif par an et par habitant est de 913 €, elle s'élève à 1 119 € pour les communes d'Ile-de-France de strate démographique similaire.

### Gif, une ville où les impôts sont mesurés

► La gestion saine et rigoureuse des deniers publics autorise une fiscalité locale contenue. Dans le classement de la pression fiscale des communes de plus de 10 000 habitants du département de l'Essonne, Gif fait partie des dix villes où les impôts locaux pèsent le moins sur les ménages (voir pages suivantes).

## La crise économique impacte les finances locales

Pour combler le déficit de son budget, l'État diminue depuis plusieurs années son aide aux collectivités locales. C'est le cas de la principale aide financière appelée Dotation globale de fonctionnement (DGF). En 2008, pour Gif, elle atteignait 3,9 M€, en 2012, son montant ne dépasse pas 3,7 M€, soit une perte de 200 000 €. À cela, s'ajoute la révision de la politique petite enfance du Conseil général de l'Essonne : à partir de 2013, la subvention annuelle du département passera de 230 000 € à 60 000 €.

Face à ce contexte financier défavorable, la municipalité reste vigilante. Ses efforts de gestion poursuivis sur le long terme permettent de continuer à mener à bien tous les projets. ■

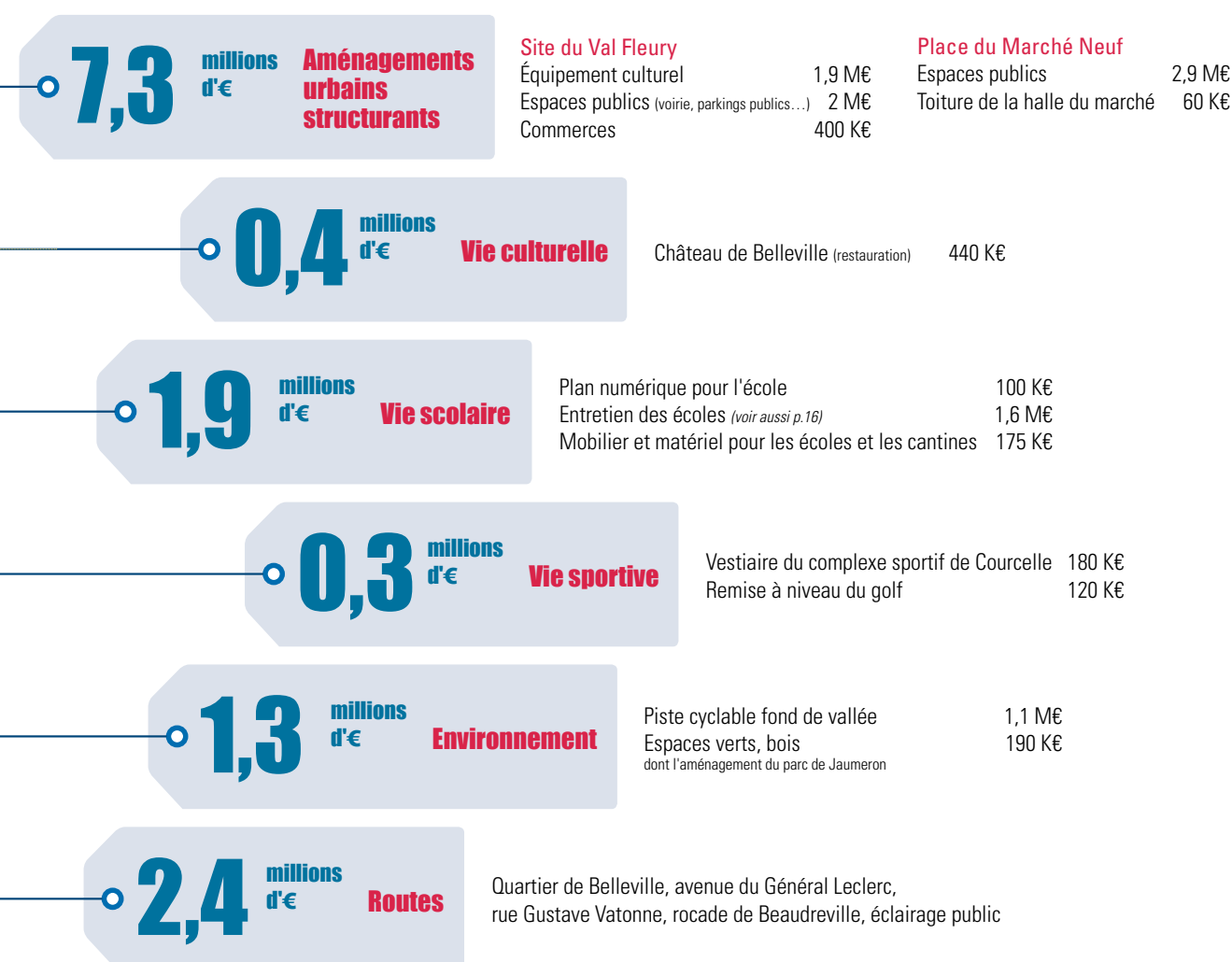
## Budget 2013 : les investissements à la loupe

Le budget 2013 affiche deux objectifs essentiels :

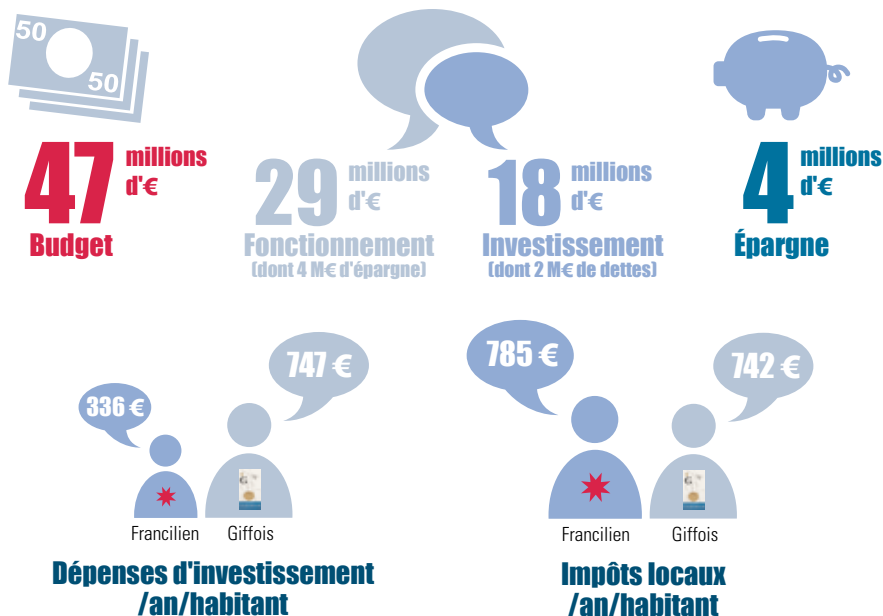
**1** le soutien à l'investissement avec 16 M€ consacrés à la valorisation de la ville et à un service public de qualité, soit une hausse de 20 % par rapport aux deux années précédentes

**2** le maintien d'une pression fiscale modérée sur les ménages giffois avec des taux stables depuis 5 ans, malgré le désengagement des partenaires (État, Conseils régional et général).

## 16 millions d'€ d'équipements dont :



## Budget 2013 : les chiffres-repères



## Subventions aux associations

### Sports

Olympique club Giffois (OC Gif).....	138 800 €
Club Chevy 2 (section sportives).....	63 320 €
Tennis club de Gif (TC Gif).....	12 900 €
Association nautique giffoise .....	12 320 €

### Culture

École d'arts et de musique pour tous (EAMT) .....	50 000 €
MJC Cyrano.....	174 000 €
Club Chevy 2 (sections culturelles).....	42 750 €
Central cinéma .....	30 000 €

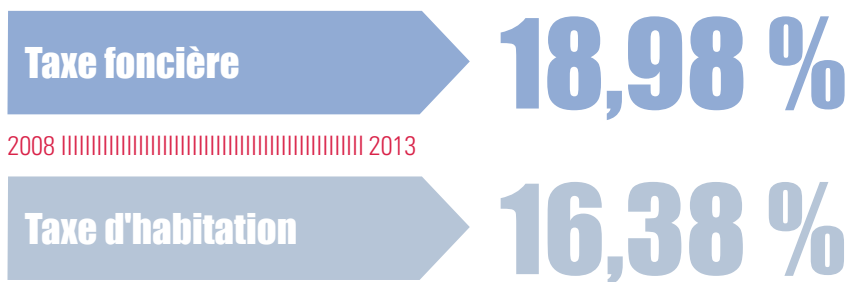
### Éducation

Intervention musicale en milieu scolaire .....	38 500 €
Caisse des écoles.....	12 000 €
Maison des enfants .....	9 200 €

### Action sociale

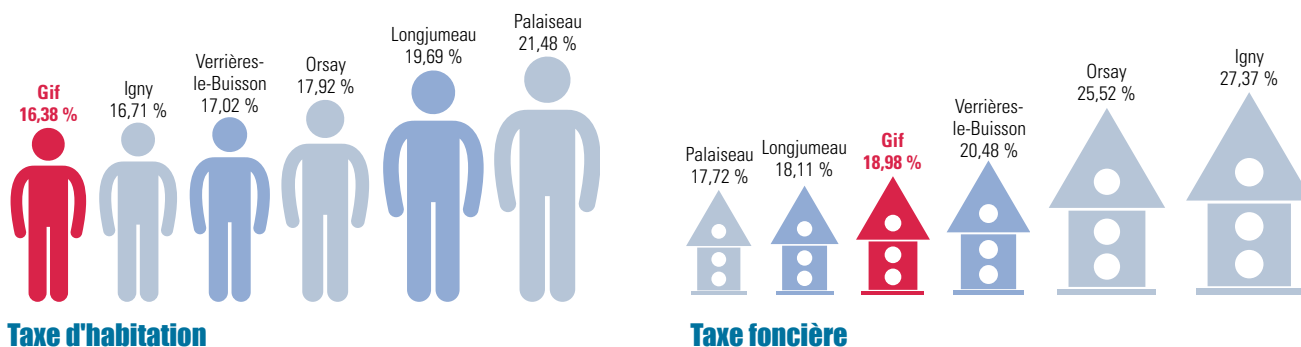
Centre communal d'action sociale (CCAS) .....	498 500 €
Club giffois de l'amitié.....	9 000 €

## Une fiscalité stable pour la 5<sup>e</sup> année consécutive



## Comparatif de la fiscalité locale en 2012

Communes avoisinantes de taille comparable



Sources : ratios des communes de plus de 10 000 habitants - DGCL - Ministère de l'intérieur.



La ville offre une multitude de services adaptés aux besoins de la population.

## Un an d'actions municipales

*Les modes de vie, les besoins des habitants changent, la ville de Gif évolue aux plus près des attentes de chacun, en proposant une multitude de services adaptés, renforcés dans différents domaines d'action : enfance, jeunesse, culture, urbanisme, loisirs... elle permet à chacun de bien vivre dans sa ville, d'y trouver une richesse locale, une vie dynamique et attrayante. Retour sur une année 2012, pleine de nouveautés.*

### ► **A comme attentive**

Que vous soyez enfants, parents ou seniors, la ville attache une attention toute particulière à votre bien-être en vous proposant toujours plus de services.

### **Bibliothèque, la gratuité pour tous**

► L'année 2012 a été marquée par un accès facilité à la culture. Depuis septembre dernier, la ville permet à chaque citoyen l'accès à l'ensemble du catalogue de la bibliothèque municipale gratuitement. Située au cœur du quartier de l'Abbaye, la bibliothèque municipale dispose de 30 200 ouvrages

## Et pour 2013...

- Rénovation de la place du Marché Neuf.
- Liaison douce fond de vallée (2<sup>e</sup> tronçon).
- Création de nouveaux vestiaires au gymnase de Courcelle.
- Achèvement de la rénovation du château de Belleville.
- Aménagement de la Prairie de Jaumeron en lien avec le PNR.
- Déploiement de la fibre optique sur tout le territoire avec la CAPS.
- Réalisation d'un guide dédié aux seniors giffois.
- Livraison de l'opération du Val Fleury.
- Ouverture du parc du Val Fleury au public, au cœur du centre-ville. ■



bleue. Placée, cette année sous le signe de l'intergénérationnel, elle leur a offert de nombreuses activités festives (animation musicale, goûter partagé avec les enfants des écoles, réalisation d'un puzzle géant...) pour se rencontrer, se retrouver, sortir et tout simplement passer un bon moment ensemble. Parce qu'à Gif c'est aussi cela, le bien vivre ensemble.

## D comme dynamique

Rythmée la vie giffoise ? Sûrement ! Festivités, concerts, théâtre, manifestations en plein air... L'agenda culturel et événementiel de la commune ne désemplit pas !

### 1<sup>er</sup> dîner républicain

► Pour la première fois en 2012, la ville a organisé un dîner républicain. Lors de la Fête nationale, plus de 200 convives se sont retrouvés sous la halle du Marché Neuf pour partager un repas aux notes républicaines sous les rythmes de la fanfare de l'Afreubo avant de rejoindre le bal et le feu d'artifice, hélas perturbé par les averses.



### Un rallye à la découverte de Gif



► Entrée dans le parc naturel régional de la haute vallée de Chevreuse en novembre 2011, la ville a mis en place en octobre 2012 avec le PNR, un rallye pédestre marquant ainsi le début d'une parfaite collaboration. Plein succès pour cette édition puisque 580 participants ont répondu présent en parcourant les

12 km de la boucle et en répondant aux 40 questions du " jeu découverte " élaboré par les guides du PNR.

## I comme innovante

Innovante et ambitieuse, la ville de Gif évolue dans de nombreux domaines afin d'offrir le meilleur.

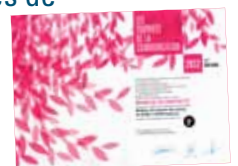
### Un nouveau site internet



► L'année 2012, a vu le lancement du nouveau site internet de la ville. Repensé, relooké et plus interactif, il offre aujourd'hui une multitude de services en ligne (démarches administratives, monGif...) au plus près des attentes des citoyens mais aussi plus d'informations, plus de contenus multimédias...

### 2<sup>e</sup> prix des Trophées de la communication

► Preuve de son efficacité, le nouveau site de la ville a été récompensé par un jury de professionnels lors des trophées de la communication, en obtenant le deuxième prix national.



destinés à tous les publics avec un large choix de romans, de bandes dessinées, de documentaires, de magazines, d'albums... Pour en profiter, une simple inscription suffit.

### Une semaine tout en bleu



► Pour la deuxième année, la ville a convié les seniors giffois à la semaine

### Poursuite de la politique numérique dans les écoles



► Les nouvelles technologies occupent une place importante dans la pédagogie. La ville poursuit sa politique numérique au sein des écoles en offrant une panoplie d'outils numériques à destination des enseignants et des 1 920 élèves Giffois : tableaux numériques interactifs, clés usb, netbooks, accès Internet viennent aujourd'hui compléter les moyens traditionnels. La ville dépasse ainsi jusqu'à près de 10 fois la moyenne nationale en dotation informatique scolaire. À la rentrée 2013, toutes les classes élémentaires seront équipées de tableaux numériques.

### J comme jeune

Pour répondre aux besoins des familles et des plus jeunes, la ville évolue, propose des actions nouvelles et des aménagements fonctionnels, pour le bien de tous.

### Extension de la cour de la Maison du petit pont



► L'espace extérieur de la Maison devenu exigu n'offrait plus aux enfants suffisamment d'espaces de jeux. C'est désormais résolu puisque la cour a

été agrandie et reconfigurée. Les enfants profitent ainsi d'un espace de 2 000 m<sup>2</sup>, doté en complément d'une structure de jeux pour les plus petits et d'un espace en forme d'amphithéâtre pour les plus grands.

### Création d'un nouveau centre de loisirs à la Plaine



► Les modes de garde évoluent... La ville s'adapte. Le nouveau centre de loisirs de la Plaine a ouvert ses portes en septembre 2012, accueillant ainsi 50 enfants scolarisés dans les écoles de la Plaine et de Belleville. Après la Maison du petit pont et de la Feuillarde (2009), la Plaine est le troisième centre de loisirs ouvert à Gif. Ainsi, en 4 ans, Gif a offert 160 places supplémentaires répondant ainsi aux attentes des familles.

### Création d'une nouvelle aire de jeux dans la vallée

► Toboggan, balançoire, cabane... pour grimper, glisser, s'amuser... le tout installé sur un sol souple sécurisé. Voilà en résumé le nouvel espace de jeux offert aux enfants, dans le parc de la mairie, à moins de 100 mètres de l'école du Centre. De quoi jouer tous les jours à la sortie de l'école, le mercredi ou encore le week-end.

### N comme naturelle

Fort de sa situation géographique, de son cadre vert naturel, en plein cœur de la vallée de Chevreuse, la ville de Gif a toujours eu à cœur de préserver ses caractéristiques, et joue sa carte "nature" : aménagement et ouverture

au public de nouveaux espaces verts, valorisation du cadre de vie, préservation de l'environnement.

### Signature du contrat de bassin Yvette-Méranaise



► En février 2012, la ville de Gif a été signataire des deux contrats de bassin complémentaires, amont et aval, concernant l'Yvette. Ils présentent l'ensemble des actions concrètes à mener au cours des cinq prochaines années sur les bassins, en cohérence avec le schéma d'aménagement et de gestion des eaux Orge-Yvette. Ce sont des documents d'objectifs et de planification de projets, visant à préserver les milieux aquatiques.

### Ouverture de la piste cyclable de fond de vallée



► Pour relier le lycée de la vallée de Chevreuse à la gare RER de Gif-centre en desservant les quartiers de Courcelle, Damiette, Abbaye, centre-ville... la première partie d'une liaison cyclable a vu le jour. Le second tronçon sera créé en 2013. Ainsi, à terme, c'est la vallée qui sera maillée d'est en ouest, entre Saint-Rémy-lès-Chevreuse et Bures. De quoi laisser sa voiture au garage.



## S comme sportive

Pour tous les âges et toutes les envies, telle est la devise de la politique sportive de la municipalité. Un adage qui se vérifie sur le terrain !

### Terrain synthétique



► Les associations, les sportifs sont nombreux à Gif. Après l'installation d'un terrain synthétique dans la vallée, inauguré en 2011, c'est au tour du quartier de Courcelle de bénéficier d'un équipement de cette qualité. Ce nouveau revêtement synthétique a remplacé l'ancien devenu vétuste. Souple, il permet désormais de nombreuses pratiques sportives, et offre l'avantage de ne demander que peu d'entretien.

### Skate park de Courcelle

► Ce second skate park, complémentaire de celui de Chevry, est situé dans le complexe sportif de Courcelle. Composé d'une double rampe et de deux barres de slides, il a été conçu en collaboration avec les membres du conseil des jeunes et inauguré en octobre 2012.

## R comme redessinée

De projets urbains en projets sociaux, Gif redessine ses quartiers pour les intégrer pleinement à la ville, alliant la nature et l'urbain.

### Livraison des logements à Jaumeron et aux Goussons

► Deux nouvelles résidences ont vu le jour, une sur la vallée et l'autre sur le

plateau et permettent de répondre aux besoins en logement.



Ainsi, à Courcelle, la résidence Patience d'eau construite dans le parc Jaumeron offre une mixité de logements dans un cadre préservé avec 37 logements dont 20 destinés à l'accession à la propriété classique, 10 à l'accession à la propriété aidée et enfin 7 logements en locatif social. Certifiée BBC, cette résidence constitue une nouvelle génération de logements conçus selon une approche environnementale labellisée par l'ADEME.



À Chevry, la résidence des Goussons, quant à elle compte 34 logements dont 12 proposés dans le cadre d'une accession aidée. En complément, le rez-de-chaussée est occupé par un cabinet médical de 3 médecins et le foyer Arc-en-ciel.

### Réfection de la voirie de la rocade de Beaudreville

► D'importants travaux de réfection ont été réalisés entre la Feuillarde et la Ferme d'Armenon sur la rocade de Beaudreville. Sur une longueur de 500 mètres, le réseau d'assainissement de la route a été repris et la voirie complètement refaite. À terme, ces mêmes travaux concerneront 1,4 km de route, jusqu'au rond-point du Golf.

### Rénovation de la rue Jean Poulmarch

► 350 mètres de la rue J. Poulmarch ont été entièrement refaits : enfouissement des réseaux, renouvellement des collecteurs d'eau pluviale, réfection de la route, consolidation des petits ponts... Ces travaux ont été rendus nécessaires afin d'améliorer la sécurité des riverains et de préserver un cadre de vie "nature".

### Lancement des travaux du Val Fleury



► Les premiers bâtiments sont sortis de terre et redessinent déjà le centre-ville. L'ensemble sera livré fin 2013, augmentant ainsi l'offre de logements, proposant quelques commerces supplémentaires et un parking public.

### 8<sup>e</sup> tranche des travaux de Belleville

► L'avenue du Belvédère et une partie de l'avenue Centrale ont fait l'objet d'importants travaux de rénovation (chaussée, assainissement, éclairage public) constituant la 8<sup>e</sup> tranche de réhabilitation de la voirie du quartier.



Les 250 fenêtres du groupe scolaire du Centre vont être remplacées en 2013.

## Réduire la facture énergétique



Grâce à ses investissements, la ville fait des économies sur les “fluides” (électricité, gaz, fioul, eau) consommés dans les bâtiments publics.

Cette démarche est une nécessité économique autant qu'un impératif écologique.

250 fenêtres de l'école du Centre seront remplacées par des châssis en aluminium à double vitrage et l'isolation des combles sera renforcée grâce à d'épais matelas de laine de verre. En 2013, cette dépense est inscrite au budget dans le cadre de la rénovation et l'entretien du patrimoine scolaire. L'objectif est d'améliorer le confort et les conditions d'études des élèves et des équipes enseignantes, mais aussi de faire des économies d'énergie. En effet, une meilleure isolation thermique du bâtiment va diminuer

les pertes de chaleur et minimiser les besoins en énergie (demande de chauffage), ce qui réduira de fait et à la fois : la facture, la consommation et la pollution.

À l'instar de l'école du Centre, des sommes importantes sont injectées dans le patrimoine communal, chaque année, avec la double optique d'entretien-valorisation mais aussi de réduction de la facture énergétique. Ainsi, en 2012, une nouvelle chaudière à condensation plus efficace a été installée dans le château de l'Hermitage, le ballon du complexe sportif de Moulon a été remplacé par un échangeur à plaques, système plus performant qui évite le stockage inutile d'eau chaude. En 2011, c'est le groupe scolaire de Courcelle qui a été doté d'une chaudière au gaz toute neuve.

L'entretien et la modernisation de la

cinquantaine de bâtiments publics (écoles, gymnases, crèches, bibliothèque, Espace du Val de Gif, château de Belleville, mairie...) est un des leviers actionnés par les équipes techniques de la ville pour améliorer les performances énergétiques et réduire les charges. Les autres pistes expérimentées sont : la régulation optimale de la température dans les locaux en fonction de leur occupation ou encore l'installation de robinetteries et d'éclairages automatiques dans les écoles.

Depuis 3 ans, le montant de la facture des “fluides” (électricité, gaz, fioul, eau consommés dans les bâtiments municipaux) est stable, environ 800 000 €/an (hors éclairage public). Des dépenses énergétiques communales qui sont maîtrisées alors que le coût des énergies, lui, connaît une flambée...

## Gif, osons l'avenir

François Romain, Annick Le Roy, Gérard Metzinger,  
Céline Serrano, Pierre-Yves Thro, Françoise Masnou

### La Petite enfance à Gif !

Lors du dernier conseil municipal du 11 décembre 2012, nous avons découvert en séance une motion relative à la réduction des aides du département de l'Essonne en faveur des crèches municipales. Le Conseil général du 91 a décidé de se recentrer sur ses compétences, le financement des modes d'accueil du jeune enfant n'étant pas de sa compétence, mais de celle de la Caisse d'allocations familiales et de la commune. Il s'agissait, jusqu'à maintenant, d'une politique volontariste qui en raison des difficultés économiques que rencontrent toutes les collectivités territoriales a été repensée.

Il a donc été décidé de ne plus subventionner le fonctionnement des crèches tout en continuant à subventionner l'investissement, donc la création de places de crèches. Naturellement, dans la motion de la municipalité présentée en conseil (consultable sur notre site), il n'est pas question de cette continuité.

Dorénavant, le Conseil général a choisi de privilégier les communes en aidant à l'investissement pour 50 millions d'euros (ce qui n'est pas obligatoire) mais en

changeant de critères d'attribution de cette aide. C'est la commune qui choisit comment utiliser sa subvention globale. Elle peut combler des nids de poules ou créer des places de crèche.

En contrepartie, il y aura maintenant des critères de solidarité territoriale et des critères sociaux à respecter. Il a donc été décidé d'appliquer aux communes un bonus/malus, en fonction du respect de certains principes et notamment la loi SRU (25 % de logements sociaux), la loi Beisson (aires d'accueil pour les gens du voyage) et la loi de 2005 (emploi des travailleurs en situation de handicap).

De fait, l'aide du Conseil général au fonctionnement des crèches va diminuer progressivement sur 3 ans, mais cela va lui permettre d'économiser 3 millions d'euros par an qui vont par exemple lui servir à favoriser l'accueil des handicapés en permettant d'offrir des places à 200 € par jour, ce qui est de sa compétence.

La délibération sur les modes de garde (consultable sur notre site) a été votée au Conseil général le 2 juillet 2012. Notre

conseiller général monsieur Bournat s'est d'ailleurs abstenu, comme ses collègues UMP. Pourquoi n'a-t-il pas voté contre ? À Gif, lors du conseil municipal, la conseillère municipale proche des Verts, s'est associée à la majorité UMP et a voté cette motion.

Le 10 décembre 2012, Claire-Lise Champion (sénatrice de l'Essonne) a fait sur ce sujet un communiqué de presse que vous trouverez sur notre site. Il y a manifestement, mauvaise foi ou bien erreur de compréhension de la part de la municipalité qui ose dire dans le 6<sup>e</sup> paragraphe de sa motion que le Conseil général incitera les communes à ne plus faire de crèches.

Nous vous laissons libres de vous faire une opinion en vous plongeant dans les documents cités plus haut.

La désinformation sur la politique sociale du conseil général se devait d'être dénoncée et la vérité rétablie.

Les dates de nos permanences sont indiquées sur notre site :

<http://www.elusgifosonslavenir.com/>.

## Ecologif

Michèle Gaspalou

### Enseignement de l'histoire et féminisme

Des jeunes filles favorables au droit de vote des femmes, à l'égalité salariale femmes/hommes, au droit à la contraception, se proclament antiféministes car elles n'attribuent pas tous ces progrès sociaux aux mouvements féministes.

Elles n'ont certes appris, au mieux, que l'histoire des résultats. Par exemple que, dans sa grande bonté, le général de

Gaulle a "accordé" le droit de vote aux femmes à la fin de la 2<sup>nd</sup>e guerre mondiale. Or si elles avaient su l'histoire des processus, elles auraient entendu une autre version - après plusieurs décennies de combats acharnés, les mouvements féministes ont finalement obtenu le droit de vote pour les femmes à la fin de la guerre - et elles auraient une vision non discréditée du féminisme, qui ne leur apparaîtrait plus comme un mouvement tout à fait inutile.

Il en est de même pour l'histoire d'autres mouvements (homosexuels, noirs, syndicaux, d'indépendance, etc.).

Il s'agit d'éclairer le sens donné aux résultats par celui relevant des processus. D'où l'enjeu politique de la connaissance historique de ces deux ordres (processus et résultats) : il y a en effet des personnes qui ignorent les processus, et d'autres qui ont intérêt à ce que les processus soient ignorés.

## Pour Gif naturellement majorité municipale

M. Bournat, P.-Y. Zigna, C. Mercier, M. Barret, F. Sauvalle, J.-P. Bourriot, M. Lapoumeyroulie, B. Bale, J. Bertsch, M.-C. Fauriaux, P. Valade, D. Lanvier, J.-P. Squeder, D. Ravinet, J. Havel, N. Abrial, T. Fasolin, G. Clausse, J.-L. Valentin, V. Damiens, Y. Cauchetier, C. Bruneau, F. May, P. Romien, C. Lavarenne, A. Faubeau

À l'occasion de la cérémonie des vœux de la municipalité aux partenaires de la ville (élus du territoire, dirigeants d'établissement de recherche et d'enseignement, chefs d'entreprise, représentants locaux des institutions et responsables associatifs), le maire a prononcé un discours traçant quelques perspectives pour notre pays, notre intercommunalité et notre commune. En voici quelques extraits.

### Sur la France

L'Europe et la France traversent une crise sans précédent depuis 2008. (...) Celle-ci déstabilise les équilibres sociaux, menace les emplois. (...) Cette crise est aggravée par la situation de nos finances publiques ; au cours des 4 dernières décennies, aucun budget n'a été en équilibre. (...) Nos voisins européens ont engagé le processus de réduction des dépenses publiques. (...) La France ne doit pas tarder davantage. (...) Elle doit s'adapter et vite, en faisant les bons choix, en redonnant confiance aux investisseurs sans lesquels

il n'y aura pas de croissance, donc pas de création d'emplois.

### Sur l'intercommunalité

La CAPS a trois enjeux pour cette année. Réussir l'intégration de la ville des Ulis qui rejoint notre intercommunalité. (...) Aboutir avec l'État, les Conseils régional et général et les communes à la signature d'un contrat de développement territorial (...) précisant les modalités d'aménagement et de financement des projets du Plateau de Saclay. (...) Achever deux projets, le déploiement de la fibre optique pour le Très Haut Débit et le centre aquatique intercommunal situé à Palaiseau.

### Sur Gif

(...) Le triptyque de notre ambition municipale perdure : Qualité de la ville, Bien vivre ensemble et Attractivité. La qualité de la ville, c'est très simplement au quotidien votre qualité de vie. (...) La grandeur de l'engagement

politique, c'est de traduire les discours en actes et c'est ce à quoi nous nous attachons en réalisant nos projets qu'il s'agisse des équipements mis à disposition ou des services proposés - *le maire a rappelé et commenté les projets en cours cités dans le dossier Budget du présent Gif infos.*

Bien vivre ensemble. Ces trois mots ne sont pas une simple formule. Ils expriment une volonté sous-tendue par moult actions. Le soutien au tissu associatif (...) l'encouragement aux fêtes de voisins (...) le développement des projets intergénérationnels. (...) C'est tout cela la vie en société (...) le sens du collectif (...) l'appartenance à une communauté vivante et chaleureuse. (...) Cela donne un sens au mot Fraternité de notre devise républicaine.

Attractivité. Notre ville a deux atouts exceptionnels (...) une double appartenance, au Parc naturel régional de la vallée de Chevreuse et au 1<sup>er</sup> pôle scientifique français. (...) Ces atouts seront valorisés et donneront à Gif une place originale à développer sur notre territoire.

## GemGif

Dimitri Tchoreloff et Martine Debiesse

Nous commençons l'année 2013 en remerciant les lecteurs giffois de notre site [www.gemgif.fr](http://www.gemgif.fr).

En effet, leur nombre a presque triplé en 2012, ce qui constitue un véritable encouragement pour notre travail et nous incite à redoubler d'effort et d'énergie, afin de permettre au plus grand nombre d'entendre une voix autre que celle de la majorité municipale dans le Gif infos.

Quand c'est le cas, nous évoquons dans

nos articles, les réalisations de l'équipe majoritaire qui nous paraissent être une réussite. Certaines par contre ne le sont pas et méritent d'être dites, chiffrées, analysées.

Un exemple pour ne parler que du Gif infos : trahir la vérité lorsqu'il s'agit de relater le pourquoi de nos votes en conseil municipal ou encore, occulter des enjeux liés au devenir de notre commune, sa dérive budgétaire, l'évolution de sa démographie avec les incidences

que cela aura inévitablement sur le logement, les services, commerces...

Vous retrouverez tous ces sujets traités sur notre site [www.gemgif.fr](http://www.gemgif.fr), et nous encourageons ceux des Giffois qui n'auraient pas encore rejoint nos lecteurs fidèles, à nous lire et à échanger avec nous.

Nouveau : Pour être informés aussitôt de la sortie de nos articles, retrouvez-nous sur Facebook : Lecteurs GemGif.

## Lecture

# Les bibliothèques de la ville sont gratuites !



Chaque habitant peut s'y rendre pour lire et/ou emprunter un livre, un album, une bande dessinée... sans s'acquitter de tarifs d'adhésion demandés jusqu'alors et désormais pris en charge financièrement par la commune : environ 20 000 € seront affectés chaque année au budget de fonctionnement de la ville pour assurer cette prestation.

Dans le cadre de sa politique culturelle, la commune promeut la lecture publique à travers les actions de la bibliothèque municipale, mais aussi par la mise à disposition des locaux et le versement de subventions destinées à l'acquisition de livres pour les bibliothèques associatives. Avec la gratuité des cinq bibliothèques (1 municipale et 4 associatives), c'est une nouvelle étape qui est franchie pour faciliter l'accès à la lecture publique pour tous. Parce que lire un livre, feuilleter un album, s'imprégner d'une revue, dévorer une bande dessinée... c'est toute une histoire ! Une histoire pour voyager, apprendre, s'enrichir, élargir son horizon...

Les bibliothèques de Gif gratuites, à l'instar de celles du territoire de la Communauté d'agglomération du plateau de Saclay (CAPS), constituent un maillage, véritable service public culturel de proximité.

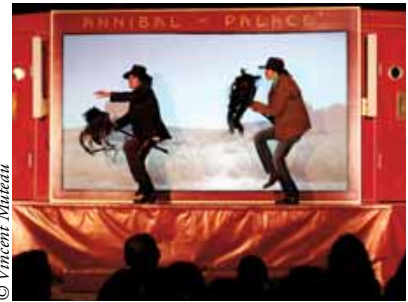
- **Bibliothèque municipale - Tél. : 01 70 56 52 66 - [bibliotheque.municipale@mairie-gif.fr](mailto:bibliotheque.municipale@mairie-gif.fr)**
- Bibliothèque du Centre - Tél. : 01 69 07 54 95 - [www.bibliocentregif.com](http://www.bibliocentregif.com)**
- Bibliothèque adultes CC2 - Tél. : 01 60 12 33 21 - [bibliotheque-adulte@wanadoo.fr](mailto:bibliotheque-adulte@wanadoo.fr)**
- Bibliothèque jeunes CC2 - Tél. : 01 60 12 45 80 - [bibliotheque-jeunes@wanadoo.fr](mailto:bibliotheque-jeunes@wanadoo.fr)**
- Bibliothèque de Courcelle - Tél. : 01 69 28 06 53**

## Musique et humour

# Les Pagagnini Par la compagnie Yllana

Ces rois des archets sont des sportifs accomplis qui rebondissent sur la scène sans fausse note, détournant sans complexe leurs violons et violoncelle de leur première utilisation. Des variations remarquables sur des pièces de Paganini, Mozart, Bizet, Boccherini avec des dérapages réglés au millimètre près. C'est ébouriffant de rythmes et de rires !

- **Samedi 9 février à 21h - La Terrasse**  
**Service Culturel - Tél. : 01 70 56 52 60 - [culturel@mairie-gif.fr](mailto:culturel@mairie-gif.fr)**



© Vincent Mateau

## Ciné-théâtre

# Le Film du dimanche soir : du cinéma "contemp-forain"



Pendant la projection de "The Wild Witness", 1er western français muet en noir et blanc datant de 1919, la famille Annibal réalise en direct la bande-son : dialogues, musique, bruitages... Entre l'installation de chaque bobine, les comédiens initient un dialogue avec le public. C'est un véritable spectacle de cinéma forain imaginé par la compagnie Annibal et ses Éléphants. Pour 90 minutes de fantaisie théâtre-cinématographique burlesque et émouvante à voir un dimanche après-midi en famille.

Thierry Lorent, comédien et codirecteur de la compagnie Annibal et ses Éléphants : "Notre métier c'est le théâtre de rue, le théâtre forain. Notre compagnie qui existe depuis 200 ans s'inscrit dans cette tradition ! Avant d'être un 7<sup>e</sup> art, le cinéma était un art forain et populaire. Nous avons donné ce spectacle près de 200 fois depuis sa création et, à chaque fois, il est très bien accueilli, malgré le fait que ce soit du western et du noir et blanc ! Venez vérifier par vous-même !"

- **Dimanche 24 février à 16h**  
**La Terrasse**  
**Service Culturel - Tél. : 01 70 56 52 60**  
**[culturel@mairie-gif.fr](mailto:culturel@mairie-gif.fr)**

© Yllana



Appel à candidature

# Devenez l'artiste de l'année 2014 !

En piste pour devenir l'artiste de l'année de Gif 2014 ! C'est sur le thème de la " Fête " que les artistes plasticiens giffois, amateurs ou professionnels, sont invités à créer, imaginer, composer, expérimenter... Les candidats ont jusqu'au 30 mars prochain pour concourir et remettre leur œuvre d'art, accompagnée du dossier de candidature (téléchargeable sur le site de la ville) complété, au service Culturel de la ville.

Le lauréat deviendra le prochain artiste de l'année. À ce titre, son travail sera valorisé sur les supports de communication de la " Fête des artistes 2013 " qui se déroulera les 8 et 9 juin prochains. Que la fête commence !

➔ Service Culturel : 01 70 56 52 60 - [culturel@mairie-gif.fr](mailto:culturel@mairie-gif.fr) - [www.ville-gif.fr](http://www.ville-gif.fr)



Cinéma

## Kid écran

Une fois par mois, le Central propose un film pour enfants le dimanche matin à 11h. Pour se faire une toile dominicale en famille ! Ce mois-ci : " Le petit Gruffalo " : des traces de pas dans la neige et des prédateurs qui rodent... autant de parcours initiatiques qui, par leur univers ou leur thème, font écho à l'aventure du Petit Gruffalo.

➔ Dimanche 17 février à 11h - Central cinéma



© Hervé Michaud

Musique

## Guitares du monde #2

Une nouvelle fois, Les alliances de la guitare orchestrées par Jo Vurchio transporteront le public au cœur des sonorités des guitares du monde : celtiques, brésiliennes, caribéennes... Vous découvrirez Clive Caroll qui mélange blues, jazz et musique celtique, Serge Tamas et ses rythmes afro-caribéens, Tonino Ramos et ses couleurs amazoniennes...

➔ Samedi 16 février à 21h  
La Terrasse  
Service Culturel : 01 70 56 52 60  
[culturel@mairie-gif.fr](mailto:culturel@mairie-gif.fr)  
MJC Cyrano : 01 69 07 55 02  
[www.mjc-cyrano.fr](http://www.mjc-cyrano.fr)

### CENTRAL CINEMA

Chaque mercredi, retrouvez le programme du Central cinéma

➔ Square de la Mairie  
Tél. : 08 92 68 04 78 (0,34 € la mn)  
[www.ville-gif.fr](http://www.ville-gif.fr) rubrique Sports, culture, loisirs  
Informations et réservations : [www.viimages.com](http://www.viimages.com)



Cinéma

## Soirée autour du réalisateur Jean-Pierre Delépine et de son film " Article 23 "

Un film engagé pour que cesse le harcèlement au travail, la discrimination à l'embauche, l'exclusion par le chômage...

➔ Vendredi 22 février à 21h - Central cinéma - [www.viimages.fr](http://www.viimages.fr)

# Conférences UniverCité Ouvverte

➔ Pour tout renseignement,  
service Culturel : 01 70 56 52 60  
www.ville-gif.fr

## Art

► **Les principaux rituels  
de la vie quotidienne en France  
jusqu'à nos jours**

Les rituels du repas pris en commun  
**Mardi 5 février à 14h15**  
Espace du Val de Gif

Les rituels de la toilette  
**Mardi 19 février à 14h15**  
Espace du Val de Gif

Les secrets des chambres à coucher  
**Mardi 26 février à 14h15**  
Espace du Val de Gif

► **Arts visuels et lumière**

Néons et abstractions géométriques  
**Judi 28 février à 14h15**  
Espace du Val de Gif

## Sciences

► **Regard sur la relativité et le temps**

Le temps est-il une affaire de conscience ?  
**Judi 7 février à 14h15**  
Espace du Val de Gif

## Société

► **Questions d'actualité**

Agriculture urbaine :  
quelles perspectives ?  
**Mardi 12 février à 14h15**  
Espace du Val de Gif

## Littérature

► **Les écrivains de langue  
allemande et leur temps**

Théodore Fontane, peintre des destinées  
féminines de la Prusse du XIX<sup>e</sup> siècle  
**Judi 21 février à 14h15**  
Espace du val de Gif

## Cinéma

► **Autour du noir**



"L'Offense" de Sydney Lumet (1973)  
**Lundi 25 février à 14h**  
Central cinéma

## Culture scientifique

### Les jeudis de la recherche

De nouvelles images de la matière à  
l'échelle « sub-atomique » grâce au «  
microcosme à atomes »

➔ **Judi 14 février à 18h**  
Faculté des sciences d'Orsay  
Inscription auprès du service  
Culturel - Tél. : 01 70 56 52 60  
culturel@mairie-gif.fr

## Jeux

### L'actualité de la ludo

► Les après-midis du Club Magic,  
pour les enfants, à partir de 10 ans.  
**Samedis 2 février et 2 mars, de 14h à 18h**

► Les après-midis "Jeu de rôle",  
à partir de 14 ans.  
**Samedi 9 février, de 14h à 18h30**

➔ **Ludothèque municipale**  
Place du Chapitre - Tél. : 01 70 56 52 65

## Lecture

### Les animations de la bibliothèque

#### L'heure du conte

**Mercredi 6 février à 16h**

#### Lecture d'album

**Mercredi 20 février à 16h**

➔ **Bibliothèque municipale**  
Tél. : 01 70 56 52 66  
bibliotheque.municipale@mairie-gif.fr

## Photographie

### Les Jeudis de la CLIC

Un photographe professionnel présente  
son travail au public.

➔ **Judi 7 février à 21h - MJC Cyrano**  
Tél. : 01 69 07 55 02

# Vie culturelle 27

## Exposition

### Art géométrique

Laura Nillni, artiste et animatrice arts  
plastiques de la MJC Cyrano, invite des  
plasticiens qui travaillent sur le thème  
des formes géométriques.

➔ **Du mercredi 6 février  
au samedi 23 mars - MJC Cyrano**  
Vernissage : vendredi 15 février à 19h

## Poésie

### Le "Bateau ivre"

La scène ouverte au poète et diseur de  
poèmes sera suivie d'une performance  
verbale et sonore avec Les Nomades  
poétiques sur des textes de Baudelaire,  
Ritsos, Michaux, Verlaine, Cheng, Luca...

➔ **Dimanche 24 février à 16h30**  
Espace du Val de Gif  
Théâtre du Tapis Volant : 06 74 79 96 25  
contact@tapisvolant.org

### Soirée Écrits-Lude

Lectures de poèmes par l'association  
Écrits-Lude.

➔ **Judi 14 février à 21h - MJC Cyrano**  
Tél. : 01 69 07 55 02

## Théâtre amateur

### "Les Forains"

De Stephan Wojtow-icz

Une nuit d'été, une famille de forains,  
plantée au milieu de nulle part... Arrivent  
par hasard, un homme et une femme, très  
éloignés de ce monde. Loin de tout en  
pleine nuit noire, ils sont contraints de se  
faire héberger par les forains...

➔ **Vendredi 15 février à 21h**  
MJC Cyrano - Tél. : 01 69 07 55 02

## Musique

### Concert reggae

Avec Dorageh (Ex Bibzo), groupe de Gif et  
des environs qui joue un reggae métissé.

➔ **Samedi 23 février à 20h30**  
MJC Cyrano - Tél. : 01 69 07 55 02

## Sport et culture

# Jeux d'enquêtes et multi-sports



Ouverture à partir de 8h jusqu'à 18h30.

### Au programme\*

- ▶ Jeux d'enquêtes, jeux d'adresse et de rapidité, jeux en bois surdimensionnés...
- ▶ Sports : ultimate, softball, hockey, badminton.
- ▶ Activités : dessin, jeux de société, scoubidou...

Le stage sera clôturé par une remise de récompenses autour d'un goûter.

Tarif de la semaine : de 33 € à 110 €, selon votre quotient familial. 25 places disponibles.

*\* sous réserve de changement.*

Pendant les congés scolaires, la ville organise, pour les jeunes Giffois du CP au CM1, un stage " Culture et sports " sur le thème " Jeux d'enquêtes et multi-sports ". Il se déroulera **du lundi 4 au vendredi 8 mars**, à l'accueil de loisirs de la Feuillarde.

➔ **Vous avez jusqu'au 17 février pour vous inscrire en ligne sur le site : [www.ville-gif.fr](http://www.ville-gif.fr) (rubriques Démarches en ligne - monGif) ou à la mairie-annexe**  
**Service Sports - Tél. : 01 70 56 53 60**

## Escrime



L'équipe gagnante de Gif.

Ça y est, c'est fait ! La section escrime de l'OC Gif est qualifiée en demi-finale des championnats de France nationale 2 par équipe en catégorie seniors.

Les escrimeurs giffois ont remporté le match face à l'équipe de Roubaix sur le score de 45 à 37. Les Roubaisiens favoris et 1<sup>er</sup> de la nationale 2 se sont inclinés face à des Giffois survoltés et transportés par leur public au gymnase de Courcelle.

" Ils ont réalisé un sans faute " constatent leurs maîtres d'armes, grâce une maîtrise tactique longuement préparée à l'entraînement qui a porté ses fruits. Le président de la section se dit confiant pour la suite et grâce à cette performance s'imagine en finale au championnat de France au mois de juin à Orléans ; le défi est lancé !

➔ **OC Gif escrime**  
**[escrime@ocgif.com](mailto:escrime@ocgif.com)**

## Athlétisme

Les maillots de l'OC Gif athlétisme se sont particulièrement fait remarquer lors des derniers championnats départementaux. Sept titres de champions de l'Essonne reviennent à la section lors des championnats en salle, cadet-junior-espoir-seniors (CEJS), qui se sont tenus en décembre à Viry-Châtillon.

Et le 13 janvier dernier, à Dourdan, trois athlètes giffois sont montés sur le podium des championnats de cross de l'Essonne.

➔ **OC Gif athlétisme**  
**[bruno.gifathle@orange.fr](mailto:bruno.gifathle@orange.fr)**



Charlotte Letonnellier, benjamine au cross.



## SORTIES

### Club inter vallée

Le programme des prochaines sorties du club :



► **Jeudi 14 février** : théâtre à Saint-Quentin-en-Yvelines avec " La famille Semianky ", frappading, drôlissime... Les qualificatifs ne manquent pas pour décrire cette famille.

► **Mardi 26 février** : exposition " La Russie aux portes de Paris " au musée du régiment des cosaques de la garde impériale russe, à Courbevoie. Un ensemble des collections pour plonger dans l'histoire de la Russie, des empereurs, des cosaques...

➤ **Spectacle :**  
gauthier.jojo@orange.fr  
Tél. : 01 60 12 16 82

**Sortie : Monique Demerliac**  
Tél. : 01 69 07 70 61

## SOLIDARITÉ

### Bilan annuel

L'association *Les Enfants du Népal* vous attend pour son dîner annuel, **samedi 16 février**, à 19h30, à l'Espace du Val de Gif. Une occasion de découvrir le bilan et les projets de la Maison du nouvel espoir et de se divertir aussi autour d'une animation originale. Venez nombreux.

➤ **Inscrivez-vous auprès de Mme Lafaurie**  
nicole.lafaurie3@orange.fr  
**Les enfants du Népal**  
Tél. : 01 69 28 09 99

## CULTURE

### Culture allemande

L'association *Les Amis de la langue et de la culture allemandes (ALCA)* vous propose de participer à des ateliers et à des rencontres entre germanophones et francophones :

► **Vendredi 8 février** : Konversationskreis , à 14h30, à l'Espace du Val de Gif.

► **Mardi 5 février** : Diskussionsrunde, à 20h30, à l'Orangerie.



► **Vendredi 22 février** : cercle de lecture " Léon et Louise " d'Alex Capus. Rendez-vous à la bibliothèque de l'ALCA au 57 avenue des Tilleuls, à Bures.

➤ **Rita Magdalena**  
Tél.: 01 69 07 70 21  
<http://alca-online.chez-alice.fr>

## ACCUEIL

### Nouveaux Giffois ? New arrival ?

Pour faciliter l'intégration des nouveaux Giffois, l'association *Accueil des villes françaises Bures-Gif-Orsay (AVF-BGO)* propose des occasions de rencontre et tient des permanences à l'Orangerie :

► **Jeudis 7, 14, 21 et 28 février** : de 10h à 11h30.

► **Samedis 9 et 23 février** : de 10h à 11h.

► **Vendredi 8 février** : rencontre conviviale pour les nouveaux, de 10 à 12h.

➤ **AVF-BGO**  
**English, Tél. : 01 60 12 05 62**  
**Deutsch, Tél. : 01 30 52 18 51**  
**Espagnol, Tél. : 01 69 07 38 88**  
[accueil@avf-bgo.com](mailto:accueil@avf-bgo.com)  
[www.avf-bgo.com](http://www.avf-bgo.com)

## Échecs : un championnat réussi !

En novembre dernier, plus de 90 jeunes ont participé au championnat départemental de l'Essonne organisé à la Maison des Peupliers. Cette compétition donne accès à la qualification régionale, laquelle ouvre les portes du championnat de France.

Sur les 27 compétiteurs du *Club Chevry 2*, 20 ont obtenu leur qualification pour la phase régionale qui se déroulera du 11 au 15 mars prochain à Paris. Le club empoche 5 titres sur les 9 décernés, ce qui confirme sa position de leader dans le département.



Championnat départemental de l'Essonne.

### Un règlement pour tous

Les règles officielles s'appliquent même pour les 6 ans, avec un arbitre qui vérifie le bon déroulement des matchs :

- Pièce touchée, pièce à jouer
- Rythme par partie de 2 x 20 min
- Interdiction d'intervenir, même en cas de coup illégal, sauf sur demande du joueur.

Cette compétition fut une réelle réussite sportive et la Maison des Peupliers participe au dynamisme des échecs car rares sont les clubs pouvant bénéficier d'une telle capacité d'accueil.

➤ **Échecs CC2 - <http://club.echecs.gif.free.fr>**

## Loto de la Saint-Valentin

Pour sa 7<sup>e</sup> édition, Le *Lions club de Gif-Chevry* organise sa traditionnelle soirée " Loto de la Saint-Valentin " au profit de ses œuvres sociales.

Elle aura lieu **samedi 23 février**, au gymnase des Goussons. Ouverture des portes à partir de 18h30 et début du loto à 20h.

### De nombreux lots

La valeur totale des lots s'élève à 8500 € : voyage, gros et petits électroménagers, téléviseur, tablette, 1000 € de bons d'achats, paniers gourmands...

Fort de son succès, les réservations sont vivement conseillées et seront conservées jusqu'à 19h15. Après 19h15, elles seront attribuées en fonction de l'arrivée des joueurs.

➔ **Lions club Gif-Chevry**  
Tél. : 06 52 41 53 25 - gifchevrylionsclub@yahoo.fr



## EN SOIRÉE

### Bal d'hiver



© Sarah Catteau

Venez rejoindre *Les Bals de l'Yvette de l'AAC-CEA* pour le grand bal de la Saint-Vincent, **samedi 2 mars**, à 20h, à l'Espace du Val de Gif. Pour ce bal d'hiver, les groupes " Zlabya " et " Duo Synkro " accompagneront les danses traditionnelles : valse, polka, mazurka, danses bretonnes... au son de l'accordéon, de la trompette, de la contrebasse...  
Entrée : libre participation.

► Un stage de danses sur le thème " Jura, Bresse, Morvan ", animé par Isabelle Blô, est proposé le jour même de 15h30 à 19h. Les inscriptions sont ouvertes (nombre de places limité).

➔ **Les Bals de l'Yvette de l'AACCEA**  
Bals-del-yvette@laposte.net  
www.bal-del-yvette.fr

## SORTIES

### Office de tourisme

Au programme

► **Mardi 5 février le matin** : visite guidée de l'exposition " Van Gogh, rêves de Japon " à la Pinacothèque de Paris.



" Les Mille et une nuits ", à l'IMA (Paris).

► **Jeudi 14 février le matin** : visite en compagnie d'une conférencière de l'exposition " Les Mille et une nuits ", à l'Institut du monde arabe, à Paris.

► **Dimanches 10 et 24 février** : permanence, de 10h à 13h, à la salle de l'Orangerie (centre-ville).

➔ **Réservation obligatoire à l'Office de tourisme à Orsay**  
Tél. : 01 69 28 59 72  
contact@tourisme-valleedechevreuse91.com

## SENIORS

### Club giffois de l'amitié

À la Maison du parc :

- **Lundis 4 et 18 février** : danses.
- **Lundi 11 février** : chansonnette.
- **Lundi 18 mars, à 12h** : carnaval, avec repas (20 €).
- **Mercredi 27 mars, à 13h45** : tournoi de belote. (5 €).

Les sorties :

- **Mercredi 20 mars, la journée** : Chartres et sa cathédrale, la ville médiévale et le Centre international du vitrail (en car 60 €).
- **Mardi 23 avril (½ journée)** : Maison de Chateaubriand à Chatenay-Malabry puis l'arboretum de la Vallée-aux-Loups. (15 €).
- **Mercredi 17 avril** : spectacle " Le violon au travers des danses " (Stradivarius légende) au théâtre de Longjumeau (en car 45 €).

Les voyages :

- **Du 29 mars au 5 avril** : croisière en Andalousie et au Portugal. 1 780 € (+ 390 € indiv.)
  - **Du 12 au 19 juin** : voyage aux pays baltes. 1 520 € (+ 330 € indiv.)
  - **Du 28 juin au 2 juillet** : voyage à Amiens, la côte d'Opale et le pays de Somme. 695 € (+ 70 € indiv.)
- Inscriptions auprès des clubs de quartier ou à la permanence du mercredi matin à la Maison du parc de 10h à 12h.

➔ **Voyages : Monique Fourchon**  
Tél. : 06 07 05 30 81  
**Sorties : Roland Duboc**  
Tél. : 06 87 80 31 31

## BOTANIQUE

### Jardiner, tailler...

- **Samedi 2 février** : cours de taille des fruitiers à pépins.
  - **Samedi 16 février** : " travaux de saison " C'est le thème de la permanence ayant pour vocation d'échanger, de se documenter sur le sujet choisi.
  - **Samedi 23 février** : atelier conception de jardin.
  - **Samedi 2 mars** : cours de taille des rosiers et des arbustes.
- Les cours et les permanences ont lieu à l'Espace Barbara de Gometz-le-Châtel.

➔ Tél. : 01 69 29 98 78  
http://jardiniersdelyvette.free.fr



## SCOLAIRE Infos APEIG

L'Association de parents d'élèves indépendante giffoise (APEIG) organise sa prochaine réunion :

► **Lundi 11 février** : réunion " Lycée de la vallée de Chevreuse ", à 20h30, au lycée.

➔ **APEIG - [www.apeig.fr](http://www.apeig.fr)**

## Infos FCPE

► La FCPE remercie les enfants, les parents et les enseignants qui ont participé à l'opération " un cahier, un crayon " en faveur du Sénégal. Plus de 1000 stylos et crayons à papier et plus de 300 cahiers ont pu être récoltés.

► **Mardi 12 février** : réunion collège " Les Goussons ", à 20h30, à la petite salle de la Faverolle.

➔ **FCPE**  
[fcpeprimaire.gif@gmail.com](mailto:fcpeprimaire.gif@gmail.com)  
[fcpe.lesgoussons@gmail.com](mailto:fcpe.lesgoussons@gmail.com)

## Infos PEEP

Une prochaine réunion PEEP ouverte à tous les parents se déroulera, **lundi 11 février**, à 20h30, au lycée de la vallée de Chevreuse.

➔ **PEEP - Tél. : 01 64 46 11 21**  
[v-guillot@orange.fr](mailto:v-guillot@orange.fr)  
**Collectif handicap à l'école**  
**Véronique Poux - Tél. : 01 60 12 43 06**

## CONCERT

### Échos du grand large

L'association *Sciences et musique* vous donne rendez-vous pour les prochains concerts de la saison musicale du Choeur du campus d'Orsay.

► **Vendredi 1<sup>er</sup> février** à 20h45, sur le campus d'Orsay, amphi Henri Cartan (bât. 425).

► **Dimanche 3 février** à 17h30, à l'église des Blancs Manteaux, à Paris 4<sup>e</sup>. Au programme : Charles Villiers Stanford et Joseph Haydn.

➔ **Réservation à l'Office du tourisme de la vallée de Chevreuse**  
**Tél. : 01 69 28 59 72**  
<http://www.scm.espci.fr>

## CONFÉRENCE

### Apprendre à mieux dormir c'est possible !



© Chlorophylle - Fotolia.

La FCPE vous invite, **mercredi 13 février**, à 20h, à l'Espace du Val de Gif, à une conférence sur le thème " Le sommeil de nos enfants de la maternelle au lycée : un enjeu pour leur santé, les apprentissages et leur équilibre. " Elle sera présentée par Sabine Camus, infirmière, relaxologue, gestion du stress et animatrice d'ateliers du sommeil. L'occasion de sensibiliser les parents d'élèves et d'aborder paisiblement les difficultés de sommeil des jeunes.

➔ **[fcpeprimaire.gif@gmail.com](mailto:fcpeprimaire.gif@gmail.com)**

## STAGE

### Dessin-peinture



Le port de Dufy.

L'atelier - *École d'art Les Pinceaux de la Vallée* organise, pendant les vacances, des stages de peinture et dessin. Ils auront lieu de 10h à 12h30 et de 14h à 16h30.

► **Lundi 4 et mardi 5 mars** : stage bande dessinée, avec la création d'un manga. Ce stage s'adresse aux jeunes à partir de 10 ans.

► **Jeudi 7 et vendredi 8 mars** : peinture à huile ou acrylique sur le thème " Bateaux et ports à la manière des peintres fauves ". Ce stage est ouvert aux adultes et aux jeunes, à partir de 11 ans.

► Tout au long de l'année, l'atelier propose des cours de dessin (toutes techniques), de peinture à l'huile ou d'aquarelle pour adultes, adolescents et enfants.

➔ **Tél. : 01 64 46 78 28**

## Offrez-leur des vacances !

Un enfant sur trois ne part pas en vacances.

*Le Secours populaire français - Fédération de l'Essonne* recherche des familles bénévoles prêtes à accueillir un enfant de 6 à 12 ans avec eux l'été prochain.

Si vous partez à la campagne, à la mer ou à la montagne, vous pouvez peut-être offrir une place et partager ce moment de vacances. C'est souvent une expérience très enrichissante et bénéfique pour tous.

Les bénévoles du Secours populaire sont disponibles pour vous rencontrer ou répondre à vos questions sans aucun engagement de votre part. N'hésitez pas à prendre un premier contact.



➔ **Secours populaire français - Fédération de l'Essonne**  
**Tél. : 01 60 87 90 00 - [lucile@spf91.org](mailto:lucile@spf91.org)**

# 32 Retour sur...

➔ Retrouvez toutes les images des événements sur [www.ville-gif.fr](http://www.ville-gif.fr)



## Les vœux du maire

Vendredi 11 janvier, le maire Michel Bournat a adressé ses vœux aux personnes réunies à la Terrasse. Quatre Giffois ont été, à cette occasion, décorés de la médaille de la ville : Marie-Thérèse Delgendre, Jacques Salomon, Didier Vacher, Paulette Coutant (voir aussi la rubrique Talents, p.34).



## La lecture des contes et des albums

Deux fois par mois (le mercredi à 16h), la bibliothèque municipale propose des animations autour du livre et des histoires pour les enfants : l'heure du conte et les lectures d'albums. Le temps d'une histoire, les petits s'évadent...



## Le soutien au Foyer Arc-en-Ciel de Gif

Organisée par le Rotary club de Gif, une soirée de magie a été organisée en octobre dernier à la Terrasse. Les bénéfices ont été remis au Foyer Arc-en-Ciel de Gif actuellement en cours d'extension (voir p.6). Ce foyer accueille des jeunes adultes handicapés physiques, infirmes et moteurs cérébraux.



Concert du Nouvel An à l'église Saint-Remi.

## L'actualité de l'Odysée symphonique

Deux concerts exceptionnels ont été donnés au mois de janvier par l'Orchestre Odysée symphonique : le concert du Nouvel An, donné le 1<sup>er</sup> janvier, à l'église Saint-Remi avec des airs divertissants et lyriques ; celui du 19 janvier à l'école Supélec : 250 personnes ont assisté à cette prestation au cours de laquelle, Marianne Piketty a interprété le concerto pour violon de Sibelius. Cascades de notes cristallines et envolées lyriques, jeu en doubles cordes, harmoniques périlleuses... : la musicienne fut éblouissante !

La violoniste Marianne Piketty sous la direction de Sabine Aubert.



L'orchestre Odysée symphonique à Supélec.



Les familles qui refusent la publication des informations concernant les naissances, mariages et décès dans le mensuel municipal *Gif infos* doivent le signaler à la mairie :

Service Affaires citoyennes

Tél : 01 70 56 52 03

Courriel : [accueil@mairie-gif.fr](mailto:accueil@mairie-gif.fr)

## Naissances

du 24.11 au 29.12.2012

Gabriel Vasseneix ● Louise Liron ●  
Liam Siour ● Joseph Baudin ● Noémie Sorhouetgaray ● Ophélie Bayon ●  
Samuel Legrain ● Nolan Colson ●  
Laure Goujon ● Nollane Kone ●  
Gabrielle Perrochon--Cosker ● Younès Fouaïdy ● Charlotte Dupre ● James Marty Godard ● Alice Villard ●  
Madelyne Le Bonhomme Mercado ●  
Oscar Weber ● Gianni Luciotto ●

## Mariages

du 2 au 29.12.2012

### ► Le 8 décembre

Zouhair Ben Rached et Karima Mahdaoui

### ► Le 29 décembre

Sylvain Merlin et Céline Fourot

## Décès

du 17.11 au 31.12.2012

Marie-Françoise Dominicé ● Bernard Boittin-Bardot ● Marcel Le Tallec ●  
Mireille Trapy née André ●  
André Dumez ● Philippe Brûlet ●  
René Fauliau ●

## Un jeu, une règle avec la ludothèque municipale

### Alarme !

Jeu de rapidité et de dextérité dans lequel s'affrontent 2 joueurs, un voleur et un policier.

Le voleur répartit les jetons " alarme " sur le plan de la ville indiquant en secret les deux endroits qu'il va cambrioler.

Au top départ, le policier fait circuler la voiture aimantée sur le plateau de jeu. À chaque fois que la voiture de police atteint un éventuel lieu de cambriolage, le policier retourne le jeton de la carte correspondant, pour voir si le voleur y est.

Pendant ce temps, le voleur jette 3 dés, de telle sorte à reproduire des combinaisons indiquées sur des cartes coffre-fort et à les gagner.

Le voleur doit surveiller le policier et s'arrêter à temps pour gagner les cartes.

*Alarme - par Kai Haferkamp & Markus Nikisch, (de 6 à 12 ans - Éditions Haba)*



► **Place du Chapitre - Tél. : 01 70 56 52 65 - [ludotheque@mairie-gif.fr](mailto:ludotheque@mairie-gif.fr)**  
**Les horaires sont sur le site : [www.ville-gif.fr](http://www.ville-gif.fr) - Encart : " En 1 clic "**

## Petites annonces

► **Télécharger le formulaire sur [www.ville-gif.fr](http://www.ville-gif.fr)**  
**rubriques : Mairie / Entre Giffois**

Tarif : 4 euros TTC  
les 38 caractères, intervalles compris.  
Règlement uniquement par chèque  
à l'ordre de Régie publicitaire de Gif

► Formation - Perfectionnement internet et PC à domicile. Activement retraité je viens à domicile vous aider à maîtriser l'informatique.  
Tél. : 06 73 26 58 62 - 01 60 12 22 52.

► Prof. docteur chimie physique (grde expérience pédagogique) donne cours maths, physique et chimie (poss. déplacement).  
Tél. : 06 63 24 75 16 ou 01 60 12 00 20.

► Professeur expérimenté donne cours particuliers maths et physique, tous niveaux. Terminale S option maths. Préparation Bac et concours.  
Tél. : 01 64 46 71 51.

► Famille recherche maison même avec travaux ou terrain constructible ou viager libre sur Gif vallée ou autres. Tél. : 01 48 90 75 70.

► Mise à disposition d'un potager, semences fournies, récolte partagée avec le propriétaire.  
Tél. : 06 74 83 71 48.

► Jardinier entretien votre jardin.  
Tél. : 06 03 21 35 54.

► Propose petits travaux divers : bricolage, ménage, entretien jardin...  
Tél. : 06 70 75 48 51.

► Dame sérieuse cherche ménages.  
Tél. : 07 62 18 86 93.

► Jeune femme sérieuse cherche heures ménage/repassage. Tél. : 06 68 01 69 39.

► Ateliers mensuels, " Mieux se connaître pour mieux communiquer ". À Bures-sur-Yvette, les mercredis 13/2, 13/3, 17/4, 15/5, 12/6 ; ou les jeudis 14/2, 21/3, 25/4. 30 € la séance.  
Inscriptions : [annie.bearez@wanadoo.fr](mailto:annie.bearez@wanadoo.fr) ou  
Tél. : 06 87 68 13 99.

► À louer local dans cabinet médical pour profession libérale. Tél. : 06 60 76 63 00.

► Vend 2 mezzanines Karl pin massif Long.217/ haut.175/ prof.101 cm  
2 sommiers + matelas 90x200. Très bon état.  
Prix à débattre. Tél. : 06 82 12 30 05.

► À vendre batterie Stagg, bon état, idéal débutant : caisse claire, grosse caisse, Tom basse, 2 Toms, Charleston, 1 cymbale, 1 tabouret, 4 sourdines et méthode " Coup de Pouce ". Prix : 200 € à débattre.  
Tél. : 06 82 12 30 05 - 01 30 47 35 74.

► Vend 2 paires de rollers, pointure 28/29.  
Prix : 10 € la paire. Tél. : 06 72 89 16 98.

► Cherche piano d'étude pour débutant.  
Tél. : 06 08 57 98 26.



De gauche à droite : Marie-Thérèse Delgendre, Jacques Salomon, Michel Bournat, Didier Vacher et Paulette Coutant.

## Les médaillés de la ville 2013

*Quatre Giffois de longue date ont reçu la médaille de la ville des mains du maire Michel Bournat lors de la cérémonie des vœux, le 11 janvier dernier.*

cette association : soutenir les élèves en difficulté scolaire par de l'aide aux devoirs et de la remise à niveau. Près de 25 ans après, l'entraide scolaire existe toujours à Gif...

**Jacques Salomon** a beaucoup donné de son temps et de son énergie au Club Chevry 2 : vice-président dans les années 80, il a également été membre du conseil d'administration mais aussi responsable des sections bridge et reliure. Jacques Salomon a également participé à l'organisation des premières Cheviades.

Dans les années 1990, **Didier Vacher** est entré au Lion's club de Gif, puis il en est devenu le trésorier et le président, avant de prendre des responsabilités aux niveaux régional et national. Durant ses années de mandat de gouverneur pour le Lion's, il a parcouru 130 000 km allant de la Corée du Sud aux États-Unis...

D'origine arménienne, **Paulette Coutant** exerça au collège Juliette Adam comme professeur d'histoire-géographie. Lorsque survient le drame du séisme en Arménie en 1988, elle évoque le sujet en classe... C'est le point de départ de la création de l'association Amitiés franco-arméniennes pour soutenir les programmes scolaires en Arménie, mais aussi faire vivre la francophonie en Arménie et l'Arménie en France.

Conseillère municipale pendant trois mandats municipaux, **Marie-Thérèse Delgendre** a fondé en 1989 l'Entraide scolaire, composée d'anciens enseignants et de chercheurs. Objectif de

## Patrimoine

### Moulon

Le terme de "moulon" pourrait dériver du latin mons (montagne, hauteur, colline) ou mollis (mou), signifiant "terrain humide" que l'on retrouve dans "Molière". Une autre étymologie repose sur une base préceltique mol (mont, hauteur) et un suffixe gaulois onna (cours d'eau) aboutissant à la même définition : un plateau humide, comme le confirme l'existence de bâtiments agricoles datant du Ier siècle avant J.-C. protégés par des drains.

Moulon fait partie de la vaste plaine de Saclay, autrefois zone semi-marécageuse qui fut transformée grâce à des travaux d'assainissement au XVII<sup>e</sup> siècle avec la mise en place de plusieurs rigoles de collecte des eaux, de réservoirs et d'aqueducs conduisant à Versailles pour alimenter les jardins du château. Le plateau de Moulon, vaste exploitation agricole aux XVIII<sup>e</sup> et XIX<sup>e</sup> siècles, faisait également l'objet d'opérations de drainage au XIX<sup>e</sup> siècle.

Entre octobre 2005 et 2006, une équipe d'archéologues de l'Institut national de recherches archéologiques préventives (INRAP) a fait une découverte exceptionnelle : les vestiges d'un village celtique du début du V<sup>e</sup> siècle avant notre ère en rebord de ce plateau. Cette découverte fondamentale a permis d'approfondir nos connaissances sur le quotidien de ces populations implantées sur le plateau de Saclay.

Extrait du plan d'intendance de 1786 (archives départementales de l'Essonne).



➔ Retrouvez toutes les informations pratiques sur le guide Vivre à Gif et sur [www.ville-gif.fr](http://www.ville-gif.fr) - rubrique Gif au quotidien

Police ou gendarmerie	<b>17</b>
Pompiers	<b>18</b>
Urgences ( <i>fixe et mobile</i> )	<b>112</b>
Gendarmerie Chevry	01 60 12 12 80
Gendarmerie Gif centre	01 69 07 76 41
Police municipale	01 70 56 53 39
Ambulances	01 69 07 81 35
Centre anti-poison	01 40 05 48 48
Hôpital d'Orsay	01 69 29 75 75
Urgences mains et doigts	08 26 30 60 30
Urgences dentaires	01 69 21 20 44

## Appels en cas d'urgence

**La journée :** votre médecin traitant

**La nuit, le week-end et les jours fériés (jour et nuit) :**

SOS Médecins, le Samu 91 ou la Maison médicale

**Tél. : 15 ou 01 64 46 91 91 ou le 112**

## Réseau Essonne kinési-bronchiolite

Les week-ends et jours fériés de 9h à 18h, les vendredis et veilles de jours fériés de 12h à 20h. **Tél. : 0 810 817 812**

## Pharmacies de garde

*Sous réserve de changement*

### Dimanches et jours fériés en journée

**Dimanche 3 février** ▶ M. Benfredj, Place de la poste, Bures.

**Dimanche 10 février** ▶ M. Delmas, 48, rue Henri. Amodru, Gif.

**Dimanche 17 février** ▶ M. Delsart, CC Les Champs Lasniers, Les Ulis.

**Dimanche 24 février** ▶ M Edeline, CC Les Champs Lasniers, Les Ulis.

### La nuit (20h-9h du matin)

Commissariat des Ulis, 124, av. des Champs Lasniers. **Tél. : 01 64 86 17 17**

## Les défibrillateurs à Gif

▶ **Gif vallée :** Mairie, La Terrasse et les gymnases du Centre et de Courcelle.

▶ **Gif Chevry :** Pharmacie du marché, Carrefour Market et le gymnase des Goussons.

▶ **Plateau de Moulon :** gymnase.

## Ramassage des encombrants

Les encombrants doivent être sortis au plus tôt à 17h30 la veille du ramassage.

**Mercredi 20 février (secteur 1)** ▶ Coudraies, La Hacquinière, Damiette, Courcelle, Rougemonts, Mérantaise, Moulon, Févrie, Mairie, Coupières. Abbaye (sauf secteur 2).

**Judi 21 février (secteur 2)** ▶ Chevry, Belleville, Abbaye (route de Belleville, villa J.Adam, Passiflores, Bel air).

## Services publics

Mairie - Mairie annexe	01 69 18 69 18
Préfecture (Evry)	01 69 91 91 91
Sous-préfecture (Palaiseau)	01 69 31 96 96
La Poste	3631

### Emploi-formation

Communauté d'agglomération du plateau de Saclay 01 69 07 20 16  
service.emploi@scientipole.fr

## Maison des Droits et des Médiations à l'Espace du Val de Gif

Place du Chapitre (Route de l'Abbaye) - Tél. : 01 70 56 52 25 - Courriel : [prevention@mairie-gif.fr](mailto:prevention@mairie-gif.fr)

### Aide aux victimes - Médiavipp 91

▶ Permanence juridique **mardis 5 et 19 février, de 15h à 18h**, gratuites et confidentielles, sans rendez-vous.

### Centre d'information sur les droits des femmes des familles (CIDFF)

▶ Permanence **mardis 5 et 19 février**, de 9h30 à 12h30 sans rendez-vous.

### Consultations d'avocat

▶ **Mardis 12 et 26 février**, de 17h à 19h, sur rendez-vous. Tél. : 01 70 56 52 25

### Médiation locale

▶ Uniquement sur rendez-vous. Tél. : 01 70 56 52 25

### Médiation familiale par l'UDAF 91

▶ Permanences **mercredi 13 et jeudi 28 février**, de 15h à 18h30. Sur rendez-vous. Tél. : 01 60 91 30 07

### Écrivains publics

▶ Permanence **tous les samedis** de 10h à 12h.

## Permanences et consultations (hors congés scolaires)

### Huissiers de justice

▶ Permanences gratuites sur rendez-vous au 01 69 36 36 37, les jeudis de 9h30 à 11h30.

### Consultations notariales

▶ Consultations gratuites uniquement sur rendez-vous au 01 60 78 01 27, les 1er et 3ème mardis de chaque mois, de 9h à 12h.

### Consultations juridiques pour les enfants

▶ Permanence les mercredis, de 14h à 17h, sans rendez-vous. Tél. : 01 60 77 00 28.

### Consultations familiales de prévention (Essonne accueil)

▶ Consultation sur rendez-vous. Tél. : 01 60 77 00 28.

## À votre écoute

Alcool Action 91	06 08 14 62 85 06 22 27 15 79	Point accueil écoute jeunes	01 60 92 01 01 paej@apaso.fr
Allo enfance maltraitée	119	Solidarité vieillesse	39 77
Drogue info service	08 00 23 13 13	SOS Amitié	01 42 96 26 26
Maladies psychiques (UNAFAM)	01 64 46 96 21	SOS Femmes battues	39 19
France Alzheimer Essonne	01 64 99 82 72	Croix Rouge écoute	0 800 858 858
Sida info service	0800 84 08 00		

## Taxis

M. Goncalves :	06 11 04 92 34	M. Lawrence	01 69 07 95 56
M. Bordier :	06 48 91 02 66		06 07 39 70 95
M. Hajicek :	06 14 99 28 65	AB Nathalie taxi	01 60 12 41 41
M. Marques :	06 08 84 14 21		06 08 51 45 59

Colombes Pictures  
présente

# The WILD WITNESS



Le film  
du dimanche  
soir



**Dimanche 24 février à 16h**  
**La Terrasse - Gif-sur-Yvette**

Réservation : 01 70 56 52 60 - [www.ville-gif.fr](http://www.ville-gif.fr)

À l'affiche en février...