

# Gif infos

► **Collecte**  
Faites don de vos jouets  
p.6

► **Actualité**  
La télérelève pour gérer  
sa consommation  
p.8

► **Flash**  
Bilan annuel du Siom  
p.18

Au cœur de la  
solidarité de proximité



# 2 Rendez-vous de novembre...

## Du mardi 5 au samedi 30

Rencontres jeunes artistes : Art'up

Vernissage : samedi 9 à 20h30  
MJC Cyrano - 180, avenue du Général Leclerc  
Tél. : 01 69 05 55 02

## Mercredis 6 et 20

Heure du conte et lecture d'albums



16h - Bibliothèque municipale  
Tél. : 01 70 56 52 66

## Judi 7

Les jeudis de la Recherche

18h - Faculté des sciences d'Orsay  
Sur inscription auprès du service Culturel  
Tél. : 01 70 56 52 60

## Samedis 9 et 30

Club Magic

14h-18h30  
Ludothèque municipale  
Tél. : 01 70 56 52 65

## Samedi 9

Concert musiques actuelles

Paradoxe, Paranormal Activity, Les Arcadians.

21h - MJC Cyrano  
Tél. : 01 69 05 55 02

## Lundi 11

Cérémonie commémorative

11h45 - Monument aux morts

## Vendredi 15

Théâtre

“ Seules ”.

20h - MJC Cyrano  
Tél. : 01 69 05 55 02

## Samedi 16 et dimanche 17

Salon art et artisanat

10h-18h  
Château de Belleville  
Organisation : MJC cyrano  
Tél. : 01 69 05 55 02

## Samedi 16

Atelier création de jeu et club jeu de rôle

14h-18h30  
Ludothèque municipale  
Tél. : 01 70 56 52 65

## Samedi 16

Concert



Didier Wampas et Bikini Machine.

20h30 - La Terrasse  
Tél. : 01 69 07 55 02

## Du vendredi 22 au dimanche 24

Exposition



Les sculptures d'Anne Podevynne.

Château de Belleville  
Tél. : 01 70 56 52 60  
[www.annepodevynne.net](http://www.annepodevynne.net)

## Vendredi 22

Conférence exceptionnelle

“ Physique et philosophie : quels liens ? ” par Étienne Klein.

20h30 - La Terrasse  
Tél. : 01 70 56 52 60  
[culturel@mairie-gif.fr](mailto:culturel@mairie-gif.fr)

## Samedi 23

Théâtre

“ The Colorado Trail ”.

17h30 - Centre Benoit Frachon  
12, rue Fernand Léger  
Tél. : 01 69 05 55 02

## Dimanche 24

Dimanches musicaux

Chant choral et végétal par l'ensemble vocal Cantemus.

17h - Église Saint-Remi  
Tél. : 01 70 56 52 60  
[www.ville-gif.fr](http://www.ville-gif.fr)

## Mercredi 27

Bus de Noël

Collecte des jouets (Chevry).

10h-12h - Marché Neuf

## Judi 28

Bus de Noël

Collecte des jouets (vallée).

17h-19h - Marché du parc

## Vendredi 29

Soirée jeux adultes et adolescents

20h30-minuit  
Ludothèque municipale  
Tél. : 01 70 56 52 65

## Vendredi 29

Bœuf Rock

Scène ouverte aux musiciens.

21h - MJC Cyrano  
Tél. : 01 69 05 55 02

## Samedi 30

Humour de clown



BP Zoom dans “ Mélange 2 temps ”, un florilège d'humour visuel.

21h - La Terrasse  
Tél. : 01 70 56 52 60

## Samedi 30

Concert

Airskin, Forbidden Jam, Howl, The Lilix'n' Didi Rock Band.

21h - MJC Cyrano  
Tél. : 01 69 05 55 02

- 4 **Actualités**
- 14 **Dossier**  
La ville de Gif,  
au cœur de  
la solidarité  
de proximité
- 18 **Flash**  
Trier ses déchets :  
c'est bon pour  
la planète !
- 22 **Expressions**
- 24 **Vie culturelle**
- 27 **Vie sportive**
- 28 **Vie associative**
- 31 **Retour sur...**
- 33 **Entre Giffois**
- 34 **Talent**  
Antoine Quintard,  
un comédien est né  
**Patrimoine**
- 35 **Infos pratiques**

Gif infos, mensuel municipal d'information  
de la ville de Gif-sur-Yvette

9, square de la Mairie - 91190 Gif-sur-Yvette

Tél. : 01 69 18 69 18 - [www.ville-gif.fr](http://www.ville-gif.fr)

Courriel : [communication@mairie-gif.fr](mailto:communication@mairie-gif.fr)



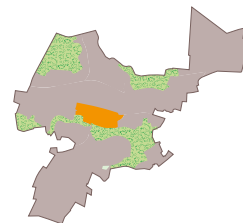
Commune du parc naturel régional  
de la haute vallée de Chevreuse

**Directeur de la publication** : Michel Barret | **Directeur de la rédaction** : Eric Sieberath | **Rédactrice en chef** : Béatrice Durand | **Journaliste** : Sabine Barbé | **Correspondante associations** : Véronique Bondis | **Graphistes** : Sylvie Kemenovic, Pascale Thébaud | **Couverture** : l'association Revivre | **Ont collaboré à ce numéro** : Brigitte Bale, André Colson, Marie-Christine Fauriaux-Régnier, Dominique Lanvier, Christine Mercier | **Publicité** : Service Activités commerciales et artisanales, Tél. : 01 70 56 52 19 ou 06 23 15 75 09 | **Impression** : imprimerie LVRI | **Tirage** : 10 000 ex | **Dépôt légal** : 2013

En raison des élections municipales de mars 2014, et afin de respecter la réglementation en matière de communication politique, nous avons décidé de supprimer dans le magazine municipal, l'éditorial, et ce jusqu'à l'issue du scrutin. À la place, nous vous proposons de (re)découvrir l'histoire des quartiers de Gif.

## Le quartier de l'Abbaye

En 1960 est adopté le Plan d'aménagement et d'organisation de la région parisienne (PADOG). Proche de Paris, Gif est à la transition entre l'agglomération urbaine et la zone rurale. Avec l'arrivée d'une population d'ingénieurs et de chercheurs, la pression immobilière devient forte en vallée de Chevreuse.



Sous la houlette du maire Robert Trimbach, la municipalité décide la construction d'un ensemble de logements selon un plan d'urbanisation homogène. Elle acquiert en 1962 un terrain d'une quinzaine d'hectares qui constituait autrefois le jardin potager de l'abbaye bénédictine Notre-Dame du Val de Gif. Le projet prévoit la construction de plus de 600 logements collectifs diversifiés dont des HLM<sup>(1)</sup>, des espaces verts et des voies piétonnes. Le projet soulève une vive polémique, de nombreux Giffois craignant que ces HLM ne dénaturent le paysage. Le projet prend forme, le quartier s'intègre dans la commune : école maternelle et primaire, logements, espaces verts, nouvelles voies...

Les premiers habitants arrivent en 1967 ; le centre social ouvre en 1968, l'école à la rentrée 1969. Les premiers logements HLM sont attribués en 1969. Très vite, un esprit de quartier naît, la vie s'anime autour de la place du Chapitre et ses commerces.

La décennie 1990 voit une longue réflexion sur les conditions d'une redynamisation du quartier : restructuration du centre commercial, réhabilitation de l'habitat, sécurité et animation du quartier... En 2007, sera inauguré l'Espace du Val de Gif et, pour les 40 ans du quartier, une plaque commémorative est posée en hommage à l'action de Robert Trimbach en sa présence.

(1) Habitation à loyer modéré.

Retrouvez l'ensemble des fiches patrimoine sur  
[www.ville-gif.fr/cadre-de-vie/histoire-et-patrimoine/](http://www.ville-gif.fr/cadre-de-vie/histoire-et-patrimoine/)



Panorama de Gif pris de l'Abbaye (archives municipales).





# 4 Actualités

*Courrier des Giffois*

## Élagage : quelles obligations ?



© studiohotopro - Fotolia.com

► **Pouvez-vous rappeler les règles et obligations pour la taille des haies en bordure de trottoirs ? Dans certains cas, le passage d'une poussette n'est plus possible.**

Un habitant de Damiette

Chaque riverain propriétaire d'une haie en bordure d'une voie publique est tenu d'en assurer l'entretien. Dans le cas où le propriétaire après injonction de la commune, n'a pas procédé à la taille des végétaux incriminés et que ceux-ci nuisent à la visibilité routière et/ou à la commodité de passage, celui-ci est passible d'une contravention de 5<sup>e</sup> classe. En outre, en vertu de l'article L 2212-2-2 du CGCT " Dans l'hypothèse où, après mise en demeure sans résultat, le maire procéderait à l'exécution forcée des travaux d'élagage destinés à mettre fin à l'avance des plantations pri-

vées sur l'emprise des voies communales afin de garantir la sûreté et la commodité du passage, les frais afférents aux opérations sont mis à la charge des propriétaires négligents. " Dans la grande majorité des cas les riverains procèdent à l'élagage dans des délais courts après avoir été sensibilisés sur le sujet. Enfin, on aura à l'esprit en la matière, comme en d'autres, l'article 1384 du Code civil qui dispose que : " On est responsable non seulement du dommage que l'on cause par son propre fait, mais encore de celui qui est causé par le fait (...) des choses que l'on a sous sa garde ".



### Défi des familles à énergie positive

L'objectif est de diminuer de manière ludique et conviviale sa consommation d'énergie d'au moins 8%, juste en adoptant quelques gestes simples sans perdre de confort ! Au cours de ce défi qui débute le 1er décembre et dure 5 mois, des équipes de familles se regroupent entre amis, entre voisins, pour représenter leur entreprise, leur village, leur quartier... afin de réduire leurs consommations à la maison : chauffage, eau chaude, équipements domestiques...

➔ **Renseignements et inscriptions : ALEC SQY - Laurence Mondon**  
Tél. : 01 34 52 26 34 - faep@energie-sqy.com

## Les élus à votre écoute

► **Michel Bournat**, maire et conseiller général, vous reçoit sur rendez-vous au 01 70 56 52 70.

► **Christine Mercier** (Vie scolaire) vous reçoit à la mairie le mercredi de 9h à 12h.

Les autres maire-adjoints reçoivent sur rendez-vous. Prendre contact avec le secrétariat du service concerné au 01 69 18 69 18.

► **Pierre-Yves Zigna**  
(Finances, informatique)

► **Michel Barret**  
(Prévention, sécurité, communication, directeur de la publication du Gif infos)

► **Françoise Sauvalle**  
(Relations institutionnelles, activités économiques et commerciales, personnel communal)

► **Jean-Pierre Bouriot**  
(Développement durable, travaux)

► **Martine Lapoumeyroulie**  
(Solidarités, logement)

► **Patrick Valade** (Sports)

► **Brigitte Bale**  
(Urbanisme et affaires foncières)

► **Jean Bertsch**  
(Affaires citoyennes, universitaires et scientifiques)

► **Marie-Christine Fauriaux-Régnier**  
(Affaires culturelles, jumelage, archives)

► **Maud Olivier**,  
députée de la 5<sup>e</sup> circonscription.

➔ **Assemblée nationale**  
126, rue de l'Université  
75355 Paris 07  
Tél. : 01 40 63 48 05  
molivier@assemblee-nationale.fr

*Soutenir l'activité économique*

## La pépinière d'entreprises de Gif est " fibrée "

*Le réseau très haut débit fonctionne dans la pépinière d'entreprises destinée à l'hébergement professionnel et à l'accompagnement de jeunes créateurs d'entreprises.*



Depuis début novembre, la pépinière de Gif est équipée de la fibre. Cela permet aux entreprises de transmettre et de recevoir, dans des délais très courts, d'importants volumes de données et de fichiers : un atout indispensable pour développer son activité économique.

Située dans le quartier de Courcelle, cette structure a pour vocation d'accueillir et d'accompagner le développement de jeunes sociétés. Soutien technique, conseils financiers, coaching, services logistiques... sont apportés aux jeunes entrepreneurs, hébergés dans des bureaux, afin qu'ils puissent mettre toutes les chances de succès de leur côté et pérenniser leur activité, le tout pour un coût raisonnable (326 €/m<sup>2</sup>/an charges et services compris, hormis l'abonnement télécom/internet). Vingt-sept entreprises sont actuellement accueillies dans cette organisation

après avoir été admises par un comité d'agrément qui statue sur la viabilité du projet.

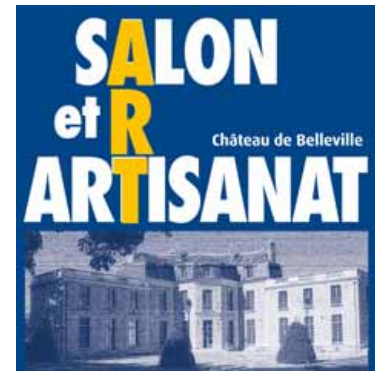
La pépinière d'entreprises de Gif appartient à un réseau de 3 pépinières (avec Orsay et Palaiseau) géré par la Communauté d'agglomération du plateau de Saclay (CAPS). Dorénavant, la pépinière de Gif propose une offre fibre optique à ses résidents rendant l'équipement d'autant plus attractif.

On peut contacter l'assistante coordinatrice des pépinières pour connaître les disponibilités et savoir si les critères d'installation sont favorables : date de création, type d'activité...

**pepinieres@scientipole.fr**

➔ **Pépinière de Gif**  
**2, route de la Noue - BP 76**  
**91193 Gif-sur-Yvette cedex**  
**Tél. : 01 64 86 18 18**

## Le salon d'art et d'artisanat



La MJC organise la 19<sup>e</sup> édition du salon d'art et d'artisanat au château de Belleville (Chevry) le samedi 16 et dimanche 17 novembre 2013, de 10h à 18h. Un rendez-vous incontournable pour faire ses cadeaux de Noël !

➔ **MJC Cyrano**  
**Tél. : 01 69 07 55 02**

## Réforme des retraites



L'Assurance retraite met en place un site spécial " réforme des retraites " en s'adressant en priorité aux assurés relevant du régime général, soit 17,8 millions de cotisants et plus de 13,2 millions de retraités. Ce nouveau site qui est accessible depuis l'espace " réforme " de [www.lassurance-retraite.fr](http://www.lassurance-retraite.fr), et mis à disposition pour favoriser l'accès à l'actualité sur la réforme des retraites.

## Collecte de jouets

# Un Noël solidaire

*Mercredi 27 et jeudi 28 novembre 2013, le bus de Noël de l'association Emmaüs Les Ulis stationnera à Gif pour collecter les jouets, pour la 5<sup>e</sup> année consécutive.*



L'an passé, les bénévoles de l'association ont récolté de nombreux jouets.

“ Noël est la fête des enfants ” ! Pour que cette fête de fin d'année soit mémorable pour le plus grand nombre, l'association Emmaüs Les Ulis organise à Gif, pour la 5<sup>e</sup> année consécutive, une collecte de jouets de Noël.

Les jeux de société ou de construction, les voitures, les puzzles, les poupées, les déguisements... s'entassent dans les placards ou au grenier. Vos enfants les ont négligés mais de qualité et encore en bon état, ils peuvent faire la joie d'un enfant défavorisé.

Pourquoi ne pas faire un geste solidaire en les donnant ? Au mois de novembre, le bus de Noël sera à Gif pendant deux jours : mercredi 27 et jeudi 28 novembre 2013.

Le bus de Noël stationnera :

► **Mercredi 27 novembre - 10h-12h**  
Marché Neuf (Chevry).

► **Judi 28 novembre - 17h-19h**  
Place du Parc (centre-ville).

➤ **Emmaüs Les Ulis**  
Tél. : 01 69 07 95 45

## Tout savoir sur le CIO des Ulis

Orientation en voie générale, technologique professionnelle, formation post-bac... Les collégiens et les lycéens de Gif (6<sup>e</sup>-terminale) peuvent bénéficier des services proposés par le centre d'information et d'orientation (CIO) situé aux Ulis. Dépendant du ministère de l'Éducation nationale, le rôle de cette structure consiste à accueillir les jeunes scolarisés et leur famille. Des professionnels, conseillers d'orientation et psychologues, informent sur les études, les formations professionnelles, les qualifications et les professions et conseillent individuellement les élèves qui le souhaitent. Il est possible d'y consulter, en libre accès ou accompagné de personnes compétentes, des brochures (documentation ONISEP par exemple), des C.D.-Rom. Des ateliers spécifiques sont également mis en place pour répondre aux interrogations des élèves de terminale, au sujet des études post-bac.

➤ **Passerelle du Pertuis**  
91940 Les Ulis - Tél. : 01 69 28 59 81  
cio-les-ulis@ac-versailles.fr  
www.ac-versailles.fr

## Compostage : formez-vous

La prochaine formation pour le compostage aura lieu vendredi 8 novembre à la mairie de Bures-sur-Yvette à 18h30. À savoir : les composteurs sont désormais payants (15 € celui de 400 l et 20 € celui de 800 l).

Renseignements auprès du Syndicat intercommunal des ordures ménagères de la vallée de Chevreuse (SIOM).

➤ **SIOM - Tél. : 01 64 53 30 00**  
contact@siom.fr - www.siom.fr





### Commémoration

## Les cérémonies du 11 novembre

À l'occasion du 95<sup>e</sup> anniversaire de l'armistice, André Colson nous rappelle l'importance de cette célébration qui aura lieu lundi 11 novembre 2013.

### Programme des cérémonies

#### Dimanche 10 novembre 2013

► **18h30** : veillée départementale au Carré militaire de Briis-sous-Forges. Rendez-vous devant la mairie.

#### Lundi 11 novembre 2013

► **9h45** : carré militaire (cimetière de Rougemont sud).

► **10h30** : cérémonie œcuménique à l'église Saint-Remi.

► **11h45** : hommage au Monument aux Morts.

► **12h45** : vin d'honneur offert par la commune.

► **13h** : repas de l'amitié à la Table du parc.

L'État, par l'intermédiaire de ses préfets, a toujours voulu donner à cette date une valeur importante. Ainsi, le 9 novembre 1936, le préfet de Seine-et-Oise écrivait aux maires : " Ce programme comprendra la participation des enfants des écoles en tenue de ville au cortège traditionnel. Ce cortège sera précédé d'un drapeau national porté en tête du groupe des anciens combattants. Il ne comportera aucun emblème d'association (...) Vous vous adresserez à tous vos concitoyens de toutes opinions et de toutes tendances au nom du Gouvernement de la République en leur demandant de les oublier comme vous les oublierez vous-même (...) Les divergences d'idéal doivent s'effacer

devant l'idée de la Patrie commune et de ceux qui sont morts pour elle (...). Je vous invite également à obtenir la cessation de tout bruit et d'arrêter toute circulation pendant la minute de silence à 10 heures 59 (...). Tous les Français sont capables de s'unir dans le même sentiment de respectueuse gratitude envers ceux qui sont morts pour le Pays et dans une même volonté de servir l'idéal de la Paix pour lequel ils sont tombés ".

À Gif, l'union est faite au sein du Comité de liaison des anciens combattants et associations patriotiques qui vous invitent à venir nombreux aux cérémonies.

## Exposition philatélique



Le Souvenir français commémore le 95<sup>e</sup> anniversaire de l'Armistice avec l'exposition préparée par l'Association Philatélique de Gif. Les événements marquants de la signature de l'Armistice jusqu'à l'histoire du Soldat Inconnu et de la flamme sous l'Arc de Triomphe et l'exceptionnel défilé du 14 juillet 1919 y sont rappelés, afin

de répondre au Devoir de mémoire. Visitez cette exposition ouverte au château de l'Hermitage et échangez avec les membres des associations, du vendredi 8 au mardi 14 novembre.

➔ Tél. : 01 70 56 52 60 - [culturel@mairie-gif.fr](mailto:culturel@mairie-gif.fr) - [www.ville-gif.fr](http://www.ville-gif.fr)

# 385

C'est le nombre de kilos d'ordures ménagères produits chaque année par chaque Giffois

(voir aussi en p.14-17).

*Dispositif de la télérelève*

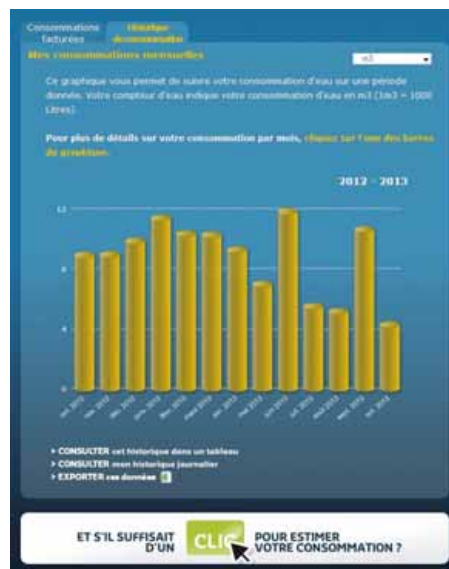
## Tout savoir sur mon eau



*Chaque Giffois peut avoir accès sur Internet à sa consommation d'eau, en temps réel, grâce au nouveau système de la télérelève des compteurs d'eau, mis en place par la Lyonnaise des Eaux.*

La télérelève à distance de la consommation d'eau est opérationnelle dans les foyers giffois. Ce nouveau service gratuit est proposé par la société la Lyonnaise des Eaux, à qui la ville a confié la distribution d'eau potable à Gif, dans le cadre d'une délégation de service public.

Au cours des 2 dernières années, tous les compteurs ont été équipés d'un émetteur radio qui enregistre le volume d'eau consommé et transmet l'information au centre de relation clientèle de la Lyonnaise des eaux. Chaque usager peut ainsi surveiller sur Internet ce qu'il dépense en temps réel. Cette nouvelle fonctionnalité offre aux Giffois la possibilité d'identifier les débits d'eau



anormaux comme les fuites. Autre avantage : le calcul des factures se fait à partir de la consommation réelle et non plus sur la base d'estimation annuelle. Pour suivre la consommation 24h/24h et être informé en cas de fuite ou de surconsommation anormale, les Giffois sont invités à créer leur compte personnel sur l'agence en ligne de la Lyonnaise des eaux : [www.lyonnaise-des-eaux.fr](http://www.lyonnaise-des-eaux.fr) ; la référence client et l'identifiant figurent sur les factures. Ces télé-services sont également disponibles sur les smartphones (application téléchargeable sur le site de la Lyonnaise des eaux).

➔ Tél. : 0 977 408 408



## Les idées du net !

### Tout savoir sur la prime d'aide à la rénovation thermique

Un décret publié au Journal officiel du jeudi 19 septembre 2013 précise les conditions d'attribution de la prime exceptionnelle d'un montant de 1 350 € d'aide à la rénovation thermique des logements privés. Pour en savoir plus, notamment sur les " points rénovation info service " les plus proches, vous pouvez :

- ▶ appeler le numéro azur accessible au 0810 140 240 (prix d'un appel local),
- ▶ consulter le site internet dédié : [www.renovation-info-service.gouv.fr](http://www.renovation-info-service.gouv.fr).

➔ Agence territoriale de l'énergie du plateau de Saclay (Ateps) - Tél. : 01 60 19 10 95

## Plume giffoise

Gérard Ejnès, Giffois et journaliste sportif (voir Gif infos juin-juillet n°389, p.34), vient de publier le " Livre d'or du football 2013 " (Solar Editions). Il recense les hauts faits de la saison footballistique, illustrés par des photographies.





## Le repas d'hiver des + de 75 ans



Un repas pour les Giffois de plus de 75 ans est organisé par la ville, le dimanche 24 novembre aux Toiles du Golf de Gif.

Si vous avez entre 75 et 79 ans, inscrivez-vous avant le vendredi 8 novembre.

Si vous avez 80 ans et plus, vous recevrez un courrier.

➔ **Service Action sociale**  
Tél. : 01 70 56 52 20

## Vente de tricots



© Team Ck29 - Fotolia.com

La maison de retraite Les Chênes Verts ouvrira ses portes le samedi 30 novembre de 14h30 à 17h pour une vente de tricot (écharpes, couvertures, layettes...).

Cette journée est l'occasion de rappeler que les dons de laines sont les bienvenus.

➔ **Les Chênes Verts**  
1, rue de la Guépinerie (Chevry)  
Tél. : 01 60 12 0 80  
chenes.verts@abej-coquerel.org

### Bienvenue à...

## Claire Chazal, commandant de la communauté de brigades de Gif

*Le lieutenant Claire Chazal est depuis la mi-août le nouveau commandant de la communauté de brigades de Gif.*

*Celle-ci est composée de 31 personnes (11 femmes et 20 hommes) réparties en deux unités (plateau et vallée).*

*Son périmètre d'intervention couvre 6 communes : Gif, Gometz-la-ville, Gometz-le-Châtel, St Jean de Beaugard, Villers-le-Bâcle, Saint-Aubin. Rencontre.*



### Quelques mots sur votre parcours ?

Je suis originaire des Yvelines. J'ai été formée au sein de l'école des officiers de Melun, après un cursus universitaire de juriste. J'arrive à Gif après une expérience de commandement à la tête de l'unité de Lexy en Meurthe-et-Moselle.

### Votre première impression de Gif ?

Je suis charmée. C'est une ville à la campagne et en région parisienne ! Gif allie les commodités de la ville et la proximité de la nature.

### En matière de sécurité, quelle est votre priorité ?

La lutte contre les cambriolages.

Nous allons renforcer les liens de proximité avec les habitants pour affaiblir le sentiment d'insécurité. Parallèlement, nous menons toujours des actions de prévention, telles que l'opération tranquillité vacances. Dans le cadre de leur mission et de leur patrouille, les gendarmes font des passages fréquents pour surveiller le domicile des Giffois qui ont signalé leur absence au préalable.

## Élections de 2014

### Exercer son droit de vote...



*Cela passe par une inscription sur la liste électorale de la commune. Une démarche à faire au plus tôt et avant le 31 décembre 2013 pour voter aux élections municipales et européennes de 2014.*

Deux scrutins sont prévus l'année prochaine : les élections municipales et les élections européennes. Pour pouvoir y participer, il y a un prérequis : celui de figurer sur les listes électorales de la commune et donc d'y avoir été officiellement inscrit. C'est une démarche volontaire qui s'effectue auprès du service des Affaires citoyennes de la ville (services municipaux et mairie-annexe) avant le 31 décembre 2013.

Seule exception à cette règle : les jeunes de 18 ans, jusqu'à la veille du vote, qui sont automatiquement inscrits et n'ont donc pas à se déplacer à la mairie (il est

toutefois conseillé de vérifier que l'inscription a bien été effectuée).

Les citoyens de l'union européenne qui résident en France peuvent participer aux élections municipales et aux élections européennes dans les mêmes conditions que les électeurs français. Mais attention, pour ce faire ils doivent être inscrits sur deux listes électorales différentes et s'assurer, auprès du service des Affaires citoyennes, qu'ils pourront prendre part aux deux scrutins.

Prenez date : les élections municipales

auront lieu les 23 et 30 mars 2014 et les élections européennes sont fixées au dimanche 25 mai 2014.

Pièces justificatives à fournir pour s'inscrire sur la liste électorale : pièce d'identité et justificatif de domicile de moins de 3 mois.

En cas d'absence au moment des scrutins, vous pouvez dès maintenant établir une procuration auprès de la gendarmerie.

**➔ Affaires citoyennes**  
Tél. : 01 69 18 69 18  
[www.ville-gif.fr](http://www.ville-gif.fr)

## Enquête publique

L'enquête publique préalable à la déclaration d'utilité publique valant mise en compatibilité des PLU de Gif, Orsay et Saint-Aubin se déroule jusqu'au 26 novembre 2013. Pendant cette période, les Giffois peuvent consulter, auprès du service Urbanisme de la ville, le dossier de l'enquête publique et consigner leurs observations sur un registre prévu à cet effet. Ils peuvent aussi rencontrer le commissaire enquêteur, Roselyne Lecomte, qui tiendra une permanence, à la mairie de Gif, le mercredi 30 octobre de 14h30 à 18h et le samedi 9 novembre de 9h à 12h.

**➔ Service Urbanisme - Tél. : 01 70 56 53 80**  
[www.epps.fr](http://www.epps.fr)

## Campagne de vaccination



La campagne de vaccination contre la grippe saisonnière se déroule jusqu'au 31 janvier 2014. L'Assurance maladie invite notamment les assurés de plus de 65 ans et ceux atteints de certaines maladies chroniques (asthme, diabète, insuffisance cardiaque...) à se faire vacciner. Le vaccin est pris en charge à 100 % pour les populations à risque. Des courriers sont donc envoyés aux personnes concernées avec un bon de vaccination permettant la délivrance gratuite du vaccin (jusqu'au 31 janvier 2014). Les vaccins pris en charge sont disponibles en pharmacie depuis la mi-octobre.

# Les rendez-vous jeunesse

## Formations aux gestes de premiers secours



Chacun peut, un jour, être confronté à un accident de la route, du travail ou domestique, à un arrêt cardiaque, un étouffement, une noyade... Les premières minutes de prise en charge sont souvent les plus importantes. Savoir réagir, donner l'alerte et pratiquer les gestes de premiers secours peut se révéler vital pour la victime.

### ► Formation initiale "Prévention et secours civiques de niveau 1" (PSC1)

Elle s'adresse à toute personne âgée de 16 ans et plus et a pour objectif de faire acquérir aux stagiaires les compétences nécessaires pour :

- organiser la protection de la victime et des témoins pour éviter le sur-accident ;
- établir un premier bilan de l'état de la victime et de ses fonctions vitales ;
- réaliser correctement les gestes de premiers secours adaptés à la nature de la blessure pour éviter l'aggravation de l'état de la victime ;
- être capable d'alerter les secours d'urgence.

**Deux sessions sont proposées en 2014 :**  
**vendredi 18 avril et vendredi 16 mai de 8h30 à 17h30 - Mairie-annexe**

### ► Formation de recyclage "Prévention et secours civiques de niveau 1"

Elle s'adresse à toute personne détentrice du PSC1 depuis 2 ans et plus. Elle permet de maintenir au plus haut niveau les compétences acquises lors de la formation initiale et de réactualiser les techniques de premiers secours. Bien qu'il ne soit pas obligatoire, le "recyclage PSC1" est fortement recommandé aux personnes qui sont en contact avec des enfants, des jeunes ou des personnes âgées.

**Deux sessions d'une demie-journée sont proposées en 2014 :**  
**lundi 14 avril de 8h30 à 12h30 ou de 13h30 à 17h30 - Mairie-annexe**

**Tarifs : 45 € la formation initiale / 30 € la formation recyclage**  
**40 places disponibles soit 10 places par session**  
**Inscription en ligne jusqu'au 14 mars 2014 sur**  
**[www.ville-gif.fr](http://www.ville-gif.fr), rubriques Démarches en ligne / monGif**

### ► Inscriptions Vacances de Noël

Les inscriptions pour les accueils de loisirs de 2 ans ½ à 14 ans sont ouvertes jusqu'au samedi 7 décembre.

**Inscriptions en ligne sur [www.ville-gif.fr](http://www.ville-gif.fr)**

**Service Enfance et Jeunesse**  
Tél. : 01 70 56 52 80  
[jeunesse@mairie-gif.fr](mailto:jeunesse@mairie-gif.fr)  
[www.ville-gif.fr](http://www.ville-gif.fr)

**ATTENTION ! Les structures d'accueil de loisirs Maison du Petit Pont et Club ados seront fermées du lundi 23 au vendredi 27 décembre 2013 inclus.**

## Vu à Gif

### ► La rentrée des accueils de loisirs !

En image, moments privilégiés des enfants présents les mercredis de septembre et d'octobre à la Maison du Petit Pont, à la Feuillarde, à la Plaine et au Club ados.



Activités à la Maison du Petit Pont.



Atelier culinaire à la Feuillarde.



Présentation de la fable à la Plaine.



Atelier Club ados.



*Action sociale*

## La ville de Gif, au cœur de la solidarité de proximité

*Toute personne en difficulté qui le souhaite peut rencontrer une assistante sociale professionnelle de la ville qui va l'accompagner dans son parcours de réinsertion. Un service public local de qualité qui s'inscrit dans une dimension plus vaste : un réseau de partenaires et d'acteurs formant une chaîne de solidarité.*

La perte d'un emploi, un problème de logement, des difficultés financières, une rupture affective : un accident de la vie peut faire basculer dans l'isolement, la précarité, l'exclusion. Sur qui compter pour traverser cette crise et rebondir ? En France, l'aide sociale découle d'un système de solidarité qui soutient les personnes fragilisées. Dans cette chaîne d'acteurs, chaque partenaire joue son rôle et constitue un maillon de l'action et de la solidarité sociales : l'État et la ville, mais aussi les associations. Leur objectif commun : permettre aux personnes en difficulté de reprendre pied.

### La ville, le visage de l'action sociale de proximité

La ville, par le biais de son service d'action sociale, est la porte d'entrée et propose une prise en charge à visage humain. À leur demande, les personnes sont reçues, de façon individualisée,

lors d'un entretien, par un travailleur social. En fonction des situations et des problématiques, un accompagnement spécifique, ponctuel ou sur la durée, peut se mettre en place. " L'idée est de cheminer aux côtés des personnes dans un parcours construit autour d'un projet, avec un but à atteindre, une ligne de mire " témoigne l'assistante sociale, Carole Daneau. " Mais le projet n'est pas identique pour tous. Chacun est unique, a son vécu, ses possibilités, son rythme. Pour l'un, l'objectif sera effectivement de retrouver un travail ; mais pour l'autre, il y aura la double problématique d'emploi et de logement à prendre en compte. Pour un troisième, il faudra d'abord envisager un travail de reconstruction personnel et psychologique avant d'être capable de se projeter éventuellement dans une situation professionnelle. " Le soutien aux plus démunis peut se concrétiser par des aides financières, une aide à la gestion du budget, une recherche d'hébergement...





Une fois par semaine, les denrées collectées par ReVivre sont livrés à l'épicerie sociale de Cergy-Pontoise, le Maillon.

## Travailler en réseau

Afin de pouvoir cerner au mieux la personne et d'identifier ses besoins et ses attentes, le service Action sociale travaille en réseau, en lien étroit avec des partenaires essentiels comme le Conseil général : de la Maison départementale des solidarités (MDS), de la Maison départementale des personnes handicapées (MDPH), les acteurs de la santé (médecins...), de la Maison des droits et des médiation de Gif (accès aux droits)... Sans oublier les associations caritatives locales ainsi que les entreprises œuvrant dans la réinsertion qui occupent également une place importante (voir précisions pages suivantes). « Je suis le référent auprès des personnes qui viennent me voir, mais j'ai aussi un rôle d'aiguillage vers les interlocuteurs et les partenaires les plus adaptés. Ensemble, nous sommes complémentaires » conclut Carole Daneau.

## La réalité de la pauvreté

La France compterait 8,8 millions de personnes en situation de pauvreté, ce qui représente environ 14 % de la population. Un individu est considéré comme pauvre lorsque son niveau de vie (après impôts et prestations sociales) est inférieur au seuil de pauvreté, soit 977 € par mois (60 % du revenu médian).

Le mouvement de hausse est de plus en plus net, constituant un tournant dans l'histoire sociale de notre pays depuis les années 1960. La dégradation économique enregistrée depuis 2008 pèse sur les moins favorisés. On compte également entre un et deux millions de "travailleurs pauvres" en France, 690 000 personnes qui n'ont pas de domicile personnel et 3,5 millions ont recouru à l'aide alimentaire. ■

➔ Observatoire des inégalités - [www.inegalites.fr](http://www.inegalites.fr)

## Solidarité : les acteurs locaux

De nombreux partenaires agissent au cœur de l'économie sociale et solidaire. Chacun dans leur domaine, ils ont vocation à insuffler une dynamique locale vertueuse : rendre aux personnes en difficulté leur responsabilité, leur dignité, leur capacité d'action, que ce soit par le travail, par le logement, par la création de lien social, par une aide alimentaire... ■

### ReVIVRE Ile-de-France

" ReVIVRE fait beaucoup pour nous : leurs marchandises représentent 30 % des produits distribués dans le cadre de l'épicerie sociale de Cergy-Pontoise, Le Maillon. Nous apportons une aide alimentaire à 300 familles en difficulté, soit 1 000 personnes " explique Fatima, responsable des stocks. Ce vendredi matin, comme chaque semaine, le camion de Revivre conduit par Boualem, chauffeur-livreur-magasinier en emploi d'insertion chez ReVIVRE Ile-de-France, basé à Gif, vient de livrer deux tonnes de paquets de couches, produits d'hygiène, briques de laits... Tout comme le Maillon, 180 associations situées en Ile-de-France, soit 15 000 familles démunies, bénéfi-

cient régulièrement des marchandises alimentaires, d'hygiène et d'entretien collectées puis redistribuées par cette entreprise d'insertion et association humanitaire reconnue d'Intérêt général (des produits consommables mais non commercialisables ou des produits sol-dés).

Créée fin 1993 à Gif, ReVIVRE, qui fête ses 20 années d'existence en 2013, reste fidèle à sa vocation de départ : venir en aide aux exclus du travail et de la consommation.

Ainsi chaque année, elle distribue près de 650 tonnes de produits permettant la création d'emplois pour les chômeurs de longue durée. En 2013, l'activité humanitaire a permis d'employer 5 personnes en insertion à plein temps, en plus des

trois salariés permanents.

Employé depuis le printemps dernier, Boualem dispose d'un contrat à durée déterminé (CDD) de 2 ans : " Je suis content de travailler. Les semaines passent vite. Je vais sans doute bénéficier d'une formation pour être chauffeur poids lourds et cela sera plus facile de trouver un CDI après. " Depuis 20 ans, Revivre a employé 88 chômeurs ou personnes en difficulté dans le cadre d'un emploi en insertion. 60 % d'entre eux ont retrouvé ensuite un travail.

➔ **ReVIVRE Ile-de-France**  
4, rue du 8 mai 1945 - Gif  
Tél. : 01 69 07 12 73  
Revivre-iledefrance@orange.fr  
www.revivre-monde.org



### La parole à...



**Jean-Claude Fournier**  
Président de ReVIVRE Ile-de-France depuis juin 2012

" Le contexte de crise économique est aigu : il y a de plus en plus de monde dans la précarité et une diminution des aides communautaires, des subventions des collectivités locales et des produits à collecter. Pourtant des milliers de personnes comptent sur ReVIVRE. Cela pousse à s'adapter.

Notre défi consiste à nous regrouper avec ceux qui font comme nous pour être plus fort et plus efficace. " ■



## Solidarités nouvelles pour le logement - SNL

Habiter un lieu décent est une nécessité vitale pour chacun d'entre nous. L'association SNL agit à plusieurs niveaux : la recherche de financements pour acquérir ces " logements passerelles " proposés pour une période limitée dans le temps aux personnes en grande précarité ; l'accompagnement, par 2 bénévoles et un travailleur social, des locataires dans une logique de proximité et de solidarité ; la recherche de solutions de relogement pérenne dans le parc locatif de droit commun.

L'antenne de Gif, qui dépend de SNL Essonne, gère 4 logements temporaires (route de Belleville) ; 3 d'entre eux sont occupés par des familles giffoises. Depuis 10 ans, une dizaine de familles giffoises a bénéficié de ce dispositif.

➔ **SNL Essonne**  
**24, rue de l'Alun - 91630 Marolles-en-Hurepoix**  
**Tél. : 01 60 12 26 61 - [www.snl-essonne.org](http://www.snl-essonne.org)**



SNL gère 4 logements temporaires, route de Belleville.

## Les jardins de Cocagne

" Vous avez besoin de légumes ? Ils ont besoin de travail. Ensemble cultivons la solidarité " : exploitations maraîchères biologiques, les jardins de Cocagne permettent à des femmes et à des hommes rencontrant des difficultés professionnelles et personnelles de retrouver un emploi et de reconstruire un projet individuel. Pour cela, les " jardiniers " (salariés en parcours d'insertion) bénéficient d'un accompagnement socioprofessionnel et d'une aide dans la résolution de leurs difficultés.

En France, environ 20 000 familles sont adhérentes d'un des 120 Jardins de Cocagne. Elles reçoivent chaque semaine leur panier de légumes cultivés selon les règles de l'agriculture biologique. La commercialisation en circuit court, directement du producteur au consommateur, s'inscrit dans un mode de consommation durable et favorise la création de liens sociaux ainsi que l'économie locale.

À l'issue de son parcours d'insertion, près d'un jardinier sur deux (46,1 %) réussit à intégrer un emploi ou une formation. Le 121<sup>e</sup> jardin de Cocagne est installé dans la ferme de l'Abbaye Benedictine de Saint Louis du Temple située à Vauhallan.

➔ **Association Paris Cocagne - Jardin de Cocagne du Limon**  
**4, rue des Arpentis - 91430 Vauhallan**  
**Tél : 01 69 41 37 94 - [www.reseaucocagne.asso.fr](http://www.reseaucocagne.asso.fr)**

## Secours catholique

La permanence locale de Gif est animée par 15 bénévoles. Ecoute et accueil, denrées alimentaires, produits d'hygiène, vêtements : ils apportent aux personnes en difficulté un soutien moral et une aide matérielle.

Une permanence " vestiaire " est assurée le samedi matin (10-12h) pour la fourniture et le dépôt des vêtements.

➔ **Secours catholique - Local de la Poste - 29, rue Amodru - Gif**  
**Tél. : 01 69 07 45 53 - [www.secours-catholique.org](http://www.secours-catholique.org)**

## Les autres partenaires

**Croix Rouge**

➔ **Tél. : 06 48 88 34 32**  
**[www.limours.croix-rouge.fr](http://www.limours.croix-rouge.fr)**

**Lions club**

➔ **Tél. : 06 08 01 17 40**  
**[gifchevrylionsclub@yahoo.fr](mailto:gifchevrylionsclub@yahoo.fr)**

**Maison des droits et des médiations**

(accès aux droits et justice de proximité)

➔ **Espace du Val de Gif**  
**Tél. : 01 70 56 52 25**  
**[prevention@mairie-gif.fr](mailto:prevention@mairie-gif.fr)**

**Maison départementale des solidarités des Ulis**

➔ **128, avenue des Champs Lasniers**  
**Tél. : 01 64 86 11 10**

**Maison départementale des personnes handicapées (MDPH) de l'Essonne**

➔ **93, rue Henri Rochefort - 91000 Evry**  
**Tél. 01 60 76 11 00 - [mdphe@cg91.fr](mailto:mdphe@cg91.fr)**



L'usine du Siom est située à Villejust.

## Trier ses déchets : c'est bon po

*Le Syndicat mixte des ordures ménagères de la vallée de Chevreuse (SIOM) a pour mission : la collecte des déchets ménagers mais aussi leur exploitation et leur valorisation.*

*Une structure dont les enjeux sont au cœur des problématiques écologiques.*

► C'est un service public qui occupe une place centrale dans la vie quotidienne des habitants des 17 communes de son périmètre d'intervention : 174 000 personnes réparties sur un territoire de 121 km<sup>2</sup>, l'équivalent d'une ville comme Saint-Etienne.

En 2012 par exemple, les Giffois ont vu passer en moyenne les camions de collecte du SIOM près de 280 fois. Ordures ménagères, emballages, déchets verts, verre, encombrants : cette même année, les habitants ont produit près de 8 900 tonnes de déchets, ce qui représente 404 kilos par personne ; un tonnage (encore trop) important mais en diminution par rapport à 2011 (voir plus de chiffres ci-dessus).

## Tri des déchets : les chiffres

### Ordures ménagères

4 887 tonnes, soit 10 % du tonnage des villes du SIOM (45 445 tonnes).

### Emballages

964 tonnes soit 13 % du tonnage des villes du SIOM (6 973 tonnes).

### Déchets verts

2 018 tonnes soit 15 % du tonnage des villes du SIOM (12 777 tonnes).

### Encombrants

517 tonnes soit 12 % du tonnage des villes du SIOM (4 332 tonnes).

### Verre

536 tonnes soit 15 % du tonnage des villes du SIOM (3 510 tonnes).

### Production de déchets ménagers/an/personne

Giffois : 385 kg

Habitant sur le territoire du SIOM : 356 kg

Français : 374 kg

### Fréquentation de la déchetterie

6 445 Giffois sur 49 421 personnes habitant sur le territoire du SIOM.

### Taux de refus de tri

Gif : 25,8 %

SIOM : 21,7 %

Moyenne nationale : 23 % ■

# ur la planète !

D'autres déchets, type gravats et pots de peinture, mais aussi les appareils utilisant l'énergie électrique peuvent être déposés à la déchetterie-ressource de Villejust. Cette dernière, en partenariat avec Emmaüs Longjumeau, accepte également les objets en bon état (meubles, matelas, sommiers, canapés, fauteuils, luminaires, bibelots, tableaux, outillages, vélos...) qui seront revendus à faible prix.

## Sensibiliser la population

Le SIOM mène également des actions pédagogiques auprès des habitants, adultes et enfants. Sensibilisation sur le tri, visite de l'usine, projet " École durable " ... :

3 500 enfants et adolescents de Gif ont bénéficié de l'un de ces programmes au cours des 5 dernières années.

Si le tri est indispensable, l'enjeu est aussi de prévenir les déchets à la source, ce qui signifie consommer autrement, réutiliser, réparer, transformer...

Des formations au compostage, au lombricompostage et, plus récemment, au gaspillage alimentaire (" coaching de consommation " et cours de cuisine) sont proposées au public.

L'ensemble de ces actions est conduit sur 5 ans dans le cadre d'un Plan local de prévention des déchets. Objectif : diminuer de 7,5 % chaque année la production des déchets ménagers ainsi que leur nocivité.

## Moderniser l'usine, préserver l'environnement

Des travaux de modernisation du site sont menés depuis 2008. En 2012 par exemple, une nouvelle chaudière à vapeur a été installée pour le four n°1. Dotée d'une puissance de 13,1 Mégawatt (équivalent de 500 chaudières domestiques), elle a une capacité de production de plus de 17 tonnes/heure et peut fournir 17 500 MW d'électricité par an, dont 60 % seront revendus à EDF. Le procédé de traitement des fumées qui nécessitait 3 000 m<sup>3</sup> d'eau/mois a été remplacé par un système, qui utilise du sel à la place de l'eau, limitant l'impact des rejets sur l'environnement. L'usine va chauffer une partie des habitations des Ulis, ainsi que des entreprises de la zone d'activités de Courtabœuf. Parallèlement, des démarches de qualité et de certification sont en cours pour améliorer en continu les performances environnementales des équipements du SIOM.

## École durable à Gif

Le label " École durable " s'inscrit dans le cadre de la loi du " Grenelle 1 " qui vise à réduire de 7 % par an et par habitant le poids des déchets d'ici 2025. Ce label récompense les établissements scolaires qui s'investissent dans cette démarche de développement durable. Les distinctions se matérialisent par des " Tritous " (bronze, argent, or) qui correspondent à des niveaux. Ce projet est développé sur 3 ans permettant aux élèves et aux enseignants de mettre en place une " politique déchet " efficace et ludique au sein de leurs écoles ; pour cette année 2013-2014, c'est la Feuillarde qui est concernée.

### ➔ SIOM

Tél. : 01 64 53 30 00 - [com@siom.fr](mailto:com@siom.fr)

[www.siom.fr](http://www.siom.fr)



## Gif, osons l'avenir

François Romain, Annick Le Roy, Gérard Metzinger,  
Céline Serrano, Pierre-Yves Thro, Françoise Masnou

### À propos du nouveau quartier Joliot-Curie

Lors du conseil municipal du 10 septembre, les projets d'aménagement du plateau du Moulon ont été présentés, et une révision simplifiée du plan local d'urbanisme adoptée à l'unanimité. En faisant évoluer la règle d'urbanisme, cette révision permet à l'École Centrale de déposer un projet de construction en vue d'ouvrir dès la rentrée 2016. Puis, le 9 octobre dernier, au cours d'une réunion publique à la mairie de Gif, de nombreux Giffois ont assisté à la présentation de l'ensemble du projet par les responsables de l'établissement public Paris-Saclay (EPPS). L'étape suivante, après les réunions à Orsay et Saint-Aubin, devrait aboutir à une DUP (déclaration d'utilité publique) début 2014. Les questions que nous nous posons sont les suivantes :

1 ► Le projet prévoit la construction de logements étudiants (5 200, dont 2 600 au Moulon) : comment seront-ils répartis entre les étudiants de l'université et ceux des grandes écoles ? Pour Centrale, il semble acquis que la majorité des étudiants logeront sur place, comme dans les campus

américains. Il semblerait que sur un total de 5 200 logements il en reste moins de 1 000 pour les étudiants de l'université : n'ont-ils pas droit, eux aussi à une vie de campus ?

2 ► Le projet prévoit la construction de 2 000 logements familiaux. Seront-ils bien accessibles à des chercheurs, enseignants ou techniciens travaillant dans les laboratoires ou les écoles ? Quelle sera la valeur réelle de l'immobilier à quelques centaines de mètres de la future station de métro ? Rappelons que dans les années 1960-80, lorsque la faculté d'Orsay ou le CEA se sont développés, de nombreux scientifiques sont venus s'installer à Gif avec leurs familles : puis le prix de l'immobilier est devenu dissuasif. À cette question, les responsables de l'EPPS répondent que les logements seraient pour 1/3 du secteur privé, 1/3 en accession aidée à la propriété, 1/3 logement social. Comment se fera la sélection ?

3 ► Le problème des transports n'est toujours pas résolu : comment se rendra-t-on de Gif-vallée sur le plateau ? Notre groupe d'élus avait proposé d'utiliser le chemin de

Button, dans le parc du CNRS : M. Bournat a indiqué qu'il serait ouvert aux vélos, et peut-être à un TCSP (transport commun en site propre). Nous avons aussi évoqué un téléphérique reliant les deux plateaux : lorsqu'un intervenant a posé la question, les responsables de l'EPPS ont affirmé être favorables à un téléphérique... à condition que les habitants ne s'y opposent pas.

Nous avons noté avec satisfaction qu'à la suite de l'enquête publique de 2012, les coteaux boisés de la frange Sud du plateau vont bien être intégrés à la " zone de protection naturelle, agricole et forestière ", c'est-à-dire aux 4 000 ha (dont 2 300 ha de terres agricoles), protégés de l'urbanisation.

Enfin, il est instructif de comparer le nombre de nouveaux logements (2 000 familiaux + 2 600 étudiants) aux 3 700 logements que comporte le plateau de Chevry-Belleville pour mesurer l'ampleur du changement qu'apporte ce nouveau quartier.

Toute notre actualité :

<http://www.elusgifosonslavenir.com/>

## Ecologif

Michèle Gaspalou

### Les violences, publiques comme privées, ne sont pas asexuées

L'insécurité dans l'espace public et la violence dans l'espace privé se partagent inégalement entre les sexes. Les femmes sont les principales victimes d'une violence physique, psychologique et symbolique encore trop souvent minimisée dans l'ensemble des classes sociales et banalisée de par le monde.

La réalité n'est que trop connue : main aux fesses et sifflets dans la rue, coups,

insultes et humiliations du conjoint, harcèlement sexuel sur le lieu de travail, contrats précaires et temps partiels subis, filles que l'on veut marier de force, femmes contraintes de se prostituer pour vivre, hypocrisie de la société (pub sexiste, amnistie présidentielle sur les violences conjugales, loi attaquant les prostituées et pas la prostitution, refus de la justice d'enregistrer les plaintes des femmes victimes...).

Viol, lapidation, harcèlement sexuel, prostitution organisée, mépris, coups, meurtre, ces faits sociaux ne relèvent pas d'un privé intouchable ; ils sont les signes répétés d'un pouvoir de domination auquel il faut mettre un terme. Et aucune femme, de publics dits " en difficulté " comme d'intérieurs bourgeois, ne doit plus mourir de violences à petit feu, à force de ne pas être écoutée ou de ne pas être crue.

## Pour Gif naturellement majorité municipale

M. Bournat, P.-Y. Zigna, C. Mercier, M. Barret, F. Sauvalle, J.-P. Bourriot, M. Lapoumeyroulie, B. Bale, J. Bertsch, M.-C. Fauriaux, P. Valade, D. Lanvier, J.-P. Squeder, D. Ravinet, J. Havel, N. Abrial, T. Fasolin, G. Clausse, J.-L. Valentin, V. Damiens, Y. Cauchetier, C. Bruneau, F. May, P. Romien, C. Lavarenne, A. Faubeau

### Logement social : une facture amère pour la ville

Depuis de nombreuses années la ville tend à se rapprocher du seuil imposé par la loi Solidarité et renouvellement urbain de 20 % de logements sociaux. De 15,9 % en 2001, avec 1 283 logements, la production de logements sociaux à Gif s'est poursuivie avec régularité mais également difficulté tant les opportunités foncières sont devenues rares. Il a donc fallu les susciter en faisant un effort sur la charge foncière pour attirer les bailleurs sociaux ou bien en imposant un quota dans les programmes privés des promoteurs. Cela n'a donc pas été sans mal et en 2013, la commune aura atteint le seuil de 20,77 % de logements sociaux ; mettant ainsi un terme aux pénalités financières dont elle devait s'acquitter.

En guise de " récompense ", le gouvernement a fait voter une loi, dite loi " Dufflot ", portant l'obligation des communes de 20 à 25 %. Aux 1 681 logements sociaux comptabilisés sur la commune, il sera nécessaire pour que Gif

satisfasse aux 25 % exigés par la loi que plus de 300 nouveaux logements sociaux soient construits. Sans cela ce sont à nouveaux plus de 75 000 euros par an que la commune devra verser sous forme de pénalités.

### Une loi qui n'a pas fière " ALUR "

Comme si cela ne suffisait, il fallait que le gouvernement tente de s'attaquer aux Parcs naturels régionaux. En effet, dans le projet de loi sur l'Amélioration du logement et initialement soumis à l'Assemblée nationale une disposition prévoit que désormais les chartes, documents d'urbanisme des PNR, ne soient plus opposables aux documents d'urbanisme comme les SCOT ou les PLU. Les conséquences en termes d'urbanisation des PNR en seraient dramatiques. Le ministre de l'Écologie s'est voulu rassurant lors de son discours prononcé à l'occasion du congrès des PNR début octobre. Mais une récente rencontre entre le Préfet et le président du PNR a laissé entendre un

tout autre son de cloche. Cacophonie au sein des services de l'État ! Par ailleurs, le projet de loi actuellement en discussion au Parlement " Accès au logement et urbanisme rénové (ALUR) " dispose que les chartes des Parcs naturels régionaux, qui définissent et encadrent les règles d'urbanisme dans chaque Parc ne seront plus opposables aux PLU. Ils seront encadrés par des Schémas de cohérence territoriale (SCOT).

En effet, actuellement le Code de l'Environnement précise que les Chartes des Parcs Naturels régionaux sont opposables à la fois aux SCOT, quand ils existent, et aux Plans Locaux d'Urbanisme (PLU). Rendre opposables les SCOT aux Chartes revient donc tout simplement à neutraliser ces dernières pourtant porteuses de l'essence même du projet du PNR et garantes de la préservation des caractéristiques environnementales des Parcs. Il est donc essentiel que ces dispositions soient modifiées. Le risque est tout simplement une urbanisation massive des Parcs naturels régionaux, dont celui de la Haute vallée de Chevreuse.

## GemGif

Dimitri Tchoreloff et Martine Debiesse

### Élections, quand le PDA vire en tête !

À Brignoles le candidat FN a été élu avec 5 031 voix. On peut épiloguer sur cette victoire du parti extrémiste, le fait est que malgré une médiatisation forte, malgré le risque d'avoir un élu FN, les gens ne se sont pas mobilisés, le vrai gagnant étant le PDA (Parti Des Abstentionnistes) avec 10 889 voix.

Certes on est passé d'un tiers des inscrits allant voter, à 45 % au second tour, est-ce un chiffre suffisant pour ne

pas entendre le message de ras-le-bol des citoyens vis-à-vis d'un système de bipartisme dans lequel ils ne se reconnaissent plus, ne votent plus et laissent le champ libre à la montée de l'extrême droite qui seule mobilise encore ses troupes.

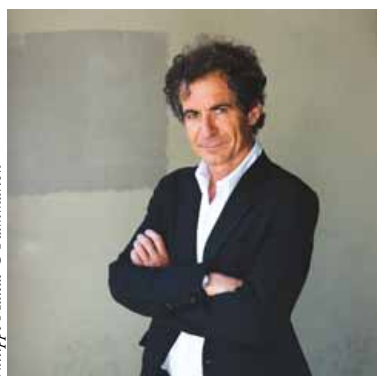
Nous évoquons ce problème récemment sur notre site ([www.gemgif.fr](http://www.gemgif.fr)) : à Gif, lors des dernières municipales, le vrai vainqueur de l'élection était déjà le

PDA, avec 6 612 abstentions, quand la liste " majoritaire " n'obtenait que 5 114 voix.

À l'heure où l'ensemble de nos partis politiques est atteint d'une maladie gravissime de fonctionnement de la démocratie interne et ce, même au niveau local, si rien ne change, à Gif comme ailleurs, le seul parti vainqueur sera le PDA et les fondements même de notre V<sup>e</sup> République risquent d'en trembler.

UniverCité Ouverte - Conférence exceptionnelle

## Physique et philosophie : quels liens ?



Philippe Matsas © Flammarion

Étienne Klein, directeur de recherche au CEA et à l'école Centrale proposera de réfléchir sur la relation entre ces deux disciplines. " On pourrait aller jusqu'à défendre l'idée qu'il s'agit de deux mondes presque opposés, étrangers l'un à l'autre, qui ne mettent pas en jeu les mêmes raisonnements, qui ne reposent pas sur le même type d'organisation sociale " explique ce physicien spécialiste du temps, de la physique quantique et de l'infiniment petit mais aussi écrivain et philosophe des

sciences. " Il reste que, tout en étant différents, ces deux modes apparaissent, sous un certain angle, très semblables : une même visée, celle de la connaissance. Aussi éloignées et hétérogènes soient-elles, ces deux activités communiquent. Ce dialogue offre à la philosophie l'opportunité d'un renouvellement de ses problématiques et aux sciences, l'occasion d'entretenir leur créativité ... "

Venez écouter les idées, découvrir les univers d'Étienne Klein et phosphorer sur notre monde actuel. Avec la physique qui s'invite dans les débats d'idées philosophiques, cela promet un grand bonheur pour la vie intellectuelle...

➔ **Vendredi 22 novembre à 20h30 - La Terrasse**  
 Entrée libre dans la limite des places disponibles.  
 Tél. : 01 70 56 52 60 - [culturel@mairie-gif.fr](mailto:culturel@mairie-gif.fr) - [www.ville-gif.fr](http://www.ville-gif.fr)

Humour de clown

## BP Zoom Mélange 2 temps



Mister B, redingote, lunettes d'intello ahuri, est autoritaire et raisonnable. Mister P, grand dégingandé, est crédule, confiant, go-

diche. C'est le couple même des oppositions comiques à la « Laurel et Hardy », « De Funès et Bourvil ». Deux personnages grotesques, rivaux et partenaires à la fois, luttant à qui mieux mieux contre une technologie retorse. Pour s'attirer les grâces du public, ils se gaussent l'un de l'autre, perdant toute conscience de leur propre ridicule. Avec seulement quelques accessoires, peu de paroles et des onomatopées, les BP Zoom font naître des spectacles d'une grande inventivité. Un véritable florilège d'humour visuel !

➔ **Samedi 30 novembre à 21h**  
 La Terrasse - Tél. : 01 70 56 52 60  
 Billetterie en ligne sur [www.ville-gif.fr](http://www.ville-gif.fr)



Punk rock français

## Didier Wampas et Bikini Machine

Impossible de parler de Didier sans évoquer ses frères Wampas et leur parcours dans la musique française depuis les années 80, aux côtés des Béruriers Noirs ou de Parabellum. Mais là, c'est de Didier dont il s'agit.

En 2011, Didier Wampas a décidé de produire son tout premier album solo : " Taisez-moi ". Il a par la suite sorti un second album, cette fois-ci entouré des Bikini Machine : " Comme dans un garage ".

En concert, il fait parler de lui grâce à ses costumes loufoques, ses jeux de scène impressionnants et transforme chaque concert en un moment unique, fait d'improvisations, de déambulations dans le public...

**1ère partie : Antistar, Lilix et Didi**

➔ **Samedi 16 novembre à 20h30 - La Terrasse**  
 Tél. : 01 69 07 55 02 - Billetterie en ligne sur [www.ville-gif.fr](http://www.ville-gif.fr)



## Dimanche musicaux

### Ensemble vocal Cantemus : chant choral et végétal

La nouvelle saison de ces Dimanches musicaux débutera par du chant choral et végétal : un concert donné par l'ensemble vocal Cantemus dont le but est de promouvoir et de faire découvrir le patrimoine choral en proposant des concerts aux programmes originaux et variés. Composé d'une douzaine de chanteurs originaires de la vallée de Chevreuse, il se produit régulièrement en région parisienne. Son répertoire pour ce dimanche de rentrée : Britten, Purcell, Rimsky-Korsakov...

➤ **Dimanche 24 novembre à 17h - Église saint-Remi - Libre participation**  
Tél. : 01 70 56 52 60 - [culturel@mairie-gif.fr](mailto:culturel@mairie-gif.fr) - [www.ville-gif.fr](http://www.ville-gif.fr)

## Les jeudis de la Recherche

### Une rentrée avec le boson de Higgs récompensé par le prix Nobel de physique

Les jeudis de la Recherche propose un rendez-vous mensuel dans les laboratoires des chercheurs, sur des sujets d'actualité. Le premier rendez-vous de cette rentrée est consacré à la recherche du boson de Higgs qui vient d'être récompensé par le prix Nobel de physique. Par Nikola Makovec du Laboratoire de l'accélérateur linéaire et Sciences Aco (Faculté des sciences d'Orsay).

➤ **Jeudi 7 novembre à 18h - Sur inscription auprès du service Culturel**  
Tél. : 01 70 56 52 60 - [culturel@mairie-gif.fr](mailto:culturel@mairie-gif.fr)

## Littérature

### Les rencontres de LiRaGif



La librairie a le plaisir de recevoir Bergsveinn Birgisson, l'auteur de " La Lettre à Helga " (éditions Zulma), directement venu de Reykjavik. Si pour vous, l'Islande évoque surtout le nuage de poussière de l'Eyjafjöll, vous n'oublierez jamais la douceur et la braise qui irriguent ce magnifique roman d'amour et de nature. Un vrai coup de cœur des libraires pour une rencontre exceptionnelle qui s'achèvera autour d'un verre.

➤ **Mardi 26 novembre à 18h30**  
**Librairie LiRaGif**  
**15, square de la Mairie**  
Tél. : 01 69 07 78 04

## CENTRAL CINEMA

Chaque mercredi,  
retrouvez le programme  
du Central cinéma

➤ **Square de la Mairie**  
Tél. : 08 92 68 04 78 (0,34 € la mn)  
[www.ville-gif.fr](http://www.ville-gif.fr) rubrique  
Sports, culture, loisirs  
Informations et réservations :  
[www.viimages.com](http://www.viimages.com)

## Cinéma

### Instants à part : le mois du film documentaire

Le réseau culturel français se mobilise, en novembre, pour faire découvrir le documentaire de création, une écriture cinématographique au service des idées. Quatre films sont programmés au Central cinéma :

- ▶ " Indices " de Vincent Glenn - Jeudi 7 novembre à 20h30
- ▶ " Rude boy story " de Kamir Méridja - Vendredi 15 novembre à 20h30
- ▶ " Les jours heureux " de Gilles Perret - Jeudi 28 novembre à 20h30
- ▶ " Enfants valises " de Xavier Lauzanne - Mardi 10 décembre à 20h30

➤ [www.viimages.fr](http://www.viimages.fr)

## Expositions

**Art'up****Rencontres Jeunes Artistes**

Pendant le mois de novembre, la MJC Cyrano expose et met en scène les jeunes talents de la région : peintres, graffeurs, photographes, danseurs, musiciens, sculpteurs...

➔ Du mardi 5 au samedi 30 novembre  
Vernissage le samedi 9 à 20h30  
MJC Cyrano - 180, avenue du  
Général Leclerc - Tél. : 01 69 05 55 02

**Les sculptures  
d'Anne Podevyne**

De son travail se dégagent une énergie et une force mais aussi une harmonie et une sérénité. Rencontrez cette artiste giffoise passionnée qui présente une trentaine de sculptures en bronze, en terre et en alliage (mélange de bronze et résine).

➔ Du vendredi 22 au dimanche 24  
novembre - Château de Belleville  
Tél. : 01 70 56 52 60  
www.annepodevyne.net

## Théâtre

**“Seules”**

Par la Compagnie des Contes de la Vallée.

➔ Vendredi 15 novembre à 20h  
MJC Cyrano - Tél. : 01 69 05 55 02

**“The Colorado Trail”**

Pièce délirante par la Compagnie des Contes de la Vallée.

➔ Samedi 23 novembre à 17h30  
Centre Benoit Frachon  
12, rue Fernand Léger  
Tél. : 01 69 05 55 02

## Lecture

**Heure du conte**

Mercredi 6 novembre à 16h

**Lecture d'album**

Mercredi 20 novembre à 16h

➔ Bibliothèque municipale  
Place du Chapitre -  
Tél. : 01 70 56 52 60

## Jeux

**Club Magic**

À partir de 10 ans.

Samedis 9 et 30 novembre de 14h à 18h30

**Atelier création de jeu**

Découvrir un nouveau jeu, le fabriquer et repartir avec pour en faire profiter toute la famille. À partir de 8 ans.

Samedi 16 novembre de 14h à 18h30

**Club jeu de rôle**

Pour jouer les aventuriers. À partir de 14 ans.

Samedi 16 novembre de 14h à 18h30

**Soirée jeux  
adultes et adolescents**

À partir de 14 ans.

Vendredi 29 novembre de 20h30 à minuit

➔ Ludohèque municipale  
Place du Chapitre  
Tél. : 01 70 56 52 65

## Musique

**Paradoxe, Paranormal  
Activity, Les Arcadians**

Musiques actuelles.

Samedi 9 novembre à 21h

**Beuf Rock**

Scène ouverte aux musiciens.

Vendredi 29 novembre à 21h

**Airskin, Forbidden Jam, Howl,  
The Lilix'n' Didi Rock Band**

Samedi 30 novembre à 21h

➔ MJC Cyrano - Tél. : 01 69 05 55 02

**Jazz au Canapé**

Mercredi 6 novembre à 19h30

Anna Korbinska duo “ Polish Waltz ”.

Mercredi 20 novembre à 19h30

Lacalo Trio “ Musique brésilienne ”.

Dimanche 24 novembre à 16h30

CAB trio “ Afro caraïbe brésil jazz ”.

➔ Le Canapé - Place de l'Église  
Tél. : 01 69 07 74 06  
www.le-canape.com

**UniverCité  
ouverte**

➔ Pour tout renseignement,  
service Culturel : 01 70 56 52 60  
www.ville-gif.fr

**Histoire**▶ **Histoire de l'Allemagne**

Le Saint-Empire germanique du XIII<sup>e</sup> au XV<sup>e</sup> siècle : de l'imperium au regnum

Mardi 5 novembre à 14h15

Espace du Val de Gif

La coexistence entre catholiques et protestants dans le Saint-Empire romain germanique (XVI<sup>e</sup>-XVIII<sup>e</sup> siècles)

Mardi 12 novembre à 14h15

Espace du Val de Gif

Les voies de l'unité allemande  
1740-1871

Mardi 21 novembre à 14h15

Espace du Val de Gif

▶ **Le judaïsme, de l'histoire  
biblique à l'histoire des faits**

Abraham l'Hébreu, la Bible et l'histoire

Mardi 19 novembre à 14h15

Espace du Val de Gif

La bible hébraïque :

une œuvre révolutionnaire

Mardi 26 novembre à 14h15

Espace du Val de Gif

**Art**▶ **300 ans de peinture étatsunienne**

Pop art, le retour triomphal  
de l'art et de l'objet

Jeudi 7 novembre à 14h15

Espace du Val de Gif

L'art étatsunien aujourd'hui

Jeudi 14 novembre à 14h15

Espace du Val de Gif

**Cinéma**▶ **Le cinéma et la peinture**

Van Gogh (1991) de Maurice Pialat

Lundi 18 novembre à 14h

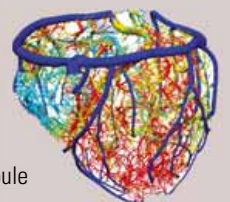
Central cinéma

**Sciences**▶ **Le sang,  
le cœur et  
les poumons**

Le sang qui coule  
en nous

Jeudi 28 novembre à 14h15

Espace du Val de Gif



## Aquanova

L'association *Aquanova* organise un stage " aqua-bike et fitness " **dimanche 3 novembre**, de 14h30 à 16h30. Accessible à tous, il vous permettra de découvrir l'aquafitness et l'aquabiking sur des enchainements musicaux. Tarif : 38 € avec accès gratuit au sauna et au hammam.

➔ [aquanova.aquagym@gmail.com](mailto:aquanova.aquagym@gmail.com)  
Tél. : 06 68 10 17 87

## Équitation

Des cavaliers du *Centre équestre de la Grange Martin*, se sont distingués au Championnat de France d'équitation, dans leur discipline respective.

► L'équipe giffoise de horse ball est championne de France en division " amateur élite ".

► Dans la discipline " Équifun ", la troisième place a été remportée par une équipe de jeunes cavalières. Cette épreuve consiste à réaliser un parcours chronométré, qui alterne maniabilité, saut et adresse, avec des difficultés variables.

➔ [lagrangemartin@aol.com](mailto:lagrangemartin@aol.com)  
Tél. : 01 69 07 51 10

## Taekwondo

La section *taekwondo* de l'*OC Gif* a reçu le label qualité " 2 étoiles " pour la période 2013-2015. Ce dispositif de labellisation fédéral certifie un niveau de qualité des clubs de la Fédération française de taekwondo et disciplines associées (FFTDA). Cette distinction récompense l'investissement de la section giffoise sur le plan local, départemental, régional et national.

➔ [taekgif@gmail.com](mailto:taekgif@gmail.com)  
Tél. : 06 37 14 13 93

## Tir à l'arc

# Championnats de France



Affiliée aux deux fédérations françaises, de tir à l'arc (FFTA) et de tir libre (FFTL), la section des *Archers du Moulon* de l'*OC Gifs* illustrent dans les trois disciplines de l'arc : " tir chasse " sur cible en 3D, " tir nature " sur blason animalier et " tir olympique " sur cible.

## Rendez-vous nationaux

Lors du championnat de France individuel 3D, plus de 500 archers du classement national se sont affrontés au Domaine de Candé (37).

Pour sa première participation, belle

performance du président de la section giffoise, Gérard De Blecker qui décroche la 14<sup>e</sup> place et de Jean-Pierre Camilleri qui confirme une 20<sup>e</sup> place déjà obtenue au championnat de France, parcours nature.

Les participations des archers, Jean-Pierre Jolimet et Gérard Boulanger, au parcours France 2013 du championnat de France de la FFTL, viennent compléter ces bons résultats.

➔ **Archers du Moulon**  
Tél. : 01 64 46 59 14

## Foulée giffoise

Les amateurs de course à pied ont répondu présents, **dimanche 13 octobre**, aux deux courses programmées de la foulée d'automne. Le nouveau parcours " éco-trail " de 18 km a rencontré un franc succès avec la participation d'environ 120 coureurs expérimentés.

Autant de participants se sont retrouvés pour la course familiale.

L'éco-trail " catégorie femmes " a été remporté " par Maria Thome en 1h 26mn et " catégorie hommes " par Frédéric Arangia, en 1h 18mn 12s.

➔ **Retrouvez tous les résultats sur**  
[www.ville-gif.fr](http://www.ville-gif.fr) / + d'actus  
**Service Sports - Tél. : 01 70 56 53 60**





## Tournoi d'échecs

La 15<sup>e</sup> édition du traditionnel " tournoi d'échecs semi-rapide ", organisé **dimanche 29 septembre**, a réuni 58 participants, venus disputer neuf rondes de vingt minutes dans les locaux de la section giffoise.

Tous les licenciés, les professionnels et les amateurs, des petits poussins aux vétérans, pouvaient y participer. La compétition a rencontré un franc succès en présence de grands maîtres internationaux, Andrei Shchekachev et Vladimir Lazarev.

Les nombreux jeunes de l'Essonne et du club de Gif sont repartis avec un lot.

Des coupes ont été distribuées aux vainqueurs de chaque catégorie jeune, et des prix remis à ceux ayant réalisé la meilleure performance.

➔ **Échecs CC2**  
Tél. : 01 72 56 24 86



## JARDINAGE

### Les jardiniers de l'Yvette

Découvrez l'agenda du mois de l'association *Les jardiniers de l'Yvette*.

▶ **Samedi 9 novembre** : cours de jardinage sur le thème du sol.



Abri à insectes.

▶ **Samedi 16 novembre** : " les abris à insectes ", sujet programmé dans le cadre de la permanence.

▶ **Samedi 23 novembre** : atelier de décoration florale.

▶ **Samedi 30 novembre** : cours de jardinage sur les plantes d'intérieur.

➔ Tél. : 01 69 29 98 78  
<http://jardiniersdelyvette.free.fr>

## SENIORS

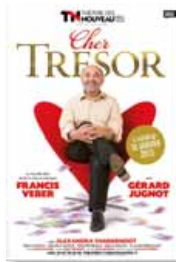
### Sorties parisiennes

Les sorties du mois organisées par *le Club inter vallée* auront lieu :

▶ **Mardi 12 novembre** : pièce de théâtre " Cher Trésor ", de Francis Veber avec Gérard Jugnot et Alexandra Vandernoot, au théâtre des Nouveautés. Comment faire quand on est chômeur et qu'on n'a pas un centime en banque ? Avoir un contrôle fiscal, mais pourquoi le Trésor public irait-il contrôler quelqu'un qui ne possède rien ?

▶ **Jeudi 21 novembre** : visite du cimetière du Montparnasse. Cette visite permettra de découvrir l'un des trois grands cimetières parisiens, à travers son architecture funéraire, sa statuaire et l'évocation de quelques-uns de ses célèbres occupants, gens de lettres et artistes de Montparnasse.

➔ **Josiane Gauthier** :  
Tél. : 01 60 12 16 82  
**Monique Demerliac**  
Tél. : 01 69 07 70 61



## SENIORS

### Club giffois de l'amitié

Retrouvez le programme des activités du club :

À la Maison du Parc :

- ▶ **Lundis 4 et 25 novembre** : danses.
- ▶ **Lundi 18 novembre** : chansonnette.
- ▶ **Jeudi 21 novembre** : repas à la Table du parc sur le thème du " Beaujolais nouveau ", suivi de danse. (20 €).

Sorties

- ▶ **Vendredi 22 novembre** : visite du musée Rodin. (25 €).
- ▶ **Vendredi 13 décembre** : spectacle " Le cirque du soleil ".
- ▶ **Mardi 17 décembre** : visite de l'Institut du monde arabe. (25 €)

Voyages

Le club propose, pour l'année à venir, des séjours en Côte d'Émeraude, en Pologne et en Corse. Si vous êtes intéressés, faites-vous connaître auprès de madame Cochelin ou à la permanence du club.

➔ **Inscriptions auprès des clubs de quartier ou à la permanence du mercredi matin à la maison du Parc de 10h à 12h.**

**Sorties : Roland Duboc**  
Tél. : 06 87 80 31 31

**Voyages : Micheline Cochelin**  
Tél. : 06 85 48 17 57

## ACCUEIL

### Nouveaux Giffois

Vous venez d'arriver à Gif ? L'Accueil des villes françaises Bures-Gif-Orsay (AVF-BGO) vous propose des occasions de rencontre lors de ses permanences à l'Orangerie :

- ▶ **Jeudis 7, 14, 21 et 28 novembre** : de 10h à 11h30
- ▶ **Samedis 16 et 30 novembre** : de 10h à 11h.
- ▶ **Vendredi 22 novembre** : rencontre conviviale pour les nouveaux, de 10h à 12h.

➔ **AVF-BGO**  
[accueil@avf-bgo.com](mailto:accueil@avf-bgo.com)  
[www.avf-bgo.com](http://www.avf-bgo.com)

## CONFÉRENCES

### Vendredis de Gif

Les deux prochaines conférences organisées par *Les vendredis de Gif* :

► **Vendredi 8 novembre** : " La gouvernance mondiale et les pôles " par Michel Rocard. Elle se tiendra à 20h, à la MJC Cyrano.

Les pôles sont des régions décisives et l'effet de serre les menace plus qu'ailleurs. Ils sont d'une certaine manière le thermostat de la planète.

► **Vendredi 22 novembre** : " Fragilité et bonheur sont-ils compatibles ? " par Philippe de Lachapelle.

Ce thème est l'occasion de se demander, pourquoi la personne fragile nous aide-t-elle à devenir plus humain ? Rendez-vous à 20h45, salle Teilhard de Chardin.

➤ <http://vendredidegif.webs.com>

## SORTIES

### L'Office de tourisme

Découvrez le programme des sorties du mois organisées par L'Office de tourisme :

► **Jeudi 14 novembre** : randonnée de Paris à Orsay (26 km).



" Roman d'une garde robe. Le chic d'une Parisienne de la Belle Époque aux années 30. "

► **Mardi 19 novembre** : visite de l'exposition " Roman d'une garde robe ", en compagnie d'une conférencière, au musée Carnavalet, à Paris.

► **Samedi 30 novembre** : visite guidée du musée du parfum Fragonard, à Paris.

► **Dimanches 10 et 24 novembre** : permanences, de 10h à 13h, à l'Orangerie.

➤ **Réservation obligatoire à l'Office de tourisme d'Orsay**  
Tél. : 01 69 28 59 72  
[contact@tourisme-valleedechevreuse91.com](mailto:contact@tourisme-valleedechevreuse91.com)

## CULTURE

### Culture allemande

L'association *Les amis de la langue et de la culture allemandes* vous donne rendez-vous :

► **Mardis 5, 12, 19 et 26 novembre** : atelier de chant, à 14h, au Centre Marcel Pagnol, à Bures.

► **Mardi 12 novembre** : Diskussionsrunde, à 20h30, Espace du Val de Gif.

► **Vendredi 15 novembre** : Konversationskreis, à 14h30, à l'Espace du Val de Gif.

➤ **Rita Magdalena - Tél. : 01 69 07 70 21**  
<http://www.alca91.fr>

## BOTANIQUE

### Randonnées

L'association *Les quatre saisons de la botanique* vous propose des randonnées sur le thème : " Botanique et plantes médicinales ", **vendredi 8 et dimanche 17 novembre**.

Rendez-vous à 9h30 devant le collège Juliette Adam.

➤ **Les quatre saisons de la botanique**  
Tél. : 01 60 92 07 04  
[sylvie.gourlet@hotmail.fr](mailto:sylvie.gourlet@hotmail.fr)

## SOLIDARITÉ

### Scouts solidaires !



**Voyage en Croatie.**

Chaque année, les pionniers-caravelles du groupe des *Scouts et guides de France de Gif*, votent pour un projet de soutien à une association.

Cette année, le choix s'est porté sur " Kuterevo bears refuge " dont le but est de sensibiliser les gens à la disparition de l'ours en Croatie et de recueillir des oursons orphelins.

Les jeunes scouts, de 15 à 18 ans, préparent, pendant l'année, l'organisation de leur voyage et des activités autour de leur projet. Ils sont ainsi partis en Croatie pour apporter leur aide à l'association et participer à la création d'un nouvel enclos pour un ours. Ils sont ensuite allés à la rencontre de scouts croates et à la découverte de Karlovac.

➤ **Scout et guide de France**  
Tél. : 01 64 46 42 79

## Cours de chinois

L'association *La pierre à encre* ouvre deux nouveaux ateliers pour les familles giffoises dont un membre du foyer est chinois.

► Un cours s'adresse aux frères et sœurs, (à partir de 6 ans) et un autre cours pour le parent non chinois. Ils ont lieu à l'Espace du Val de Gif, le samedi matin. Des parents chinois se relaient pour animer les cours.

► Les enfants français qui souhaitent découvrir la langue chinoise sont également accueillis dans un atelier animé par une jeune chinoise nouvellement installée à Gif.

➤ **Tél. : 01 69 28 65 14**  
[lapierreaencre@neuf.fr](mailto:lapierreaencre@neuf.fr)  
[lapierreaencre.org](http://lapierreaencre.org)



## Bourse aux jouets

La *FCPE Gif primaire* organise, **dimanche 17 novembre**, une bourse de Noël destinée aux jouets, aux livres et aux décorations de Noël. Elle se tiendra à partir de 9h, sous les préaux de l'école du Centre. Profitez-en pour vider vos greniers et faire le plein de nouveaux jeux avant les fêtes de fin d'année !



© Schliemer - Fotolia.com

### Les inscriptions

Si vous souhaitez participer, les bulletins d'inscription sont distribués dans les écoles. Il est aussi possible de les demander par courriel.

➔ **Tél. : 06 83 76 25 05 ou 06 16 27 24 79 - fcpeprimaire.gif@gmail.com**

## SCOLAIRE

### Stage et Forum pour les lycéens

#### Forum des formations

▶ Le forum des formations post-bac se déroulera **samedi 16 novembre**, à partir de 13h30, à la faculté d'Orsay, bât. 333. Ce forum est ouvert à tous, parents et lycéens. Il vous permet de vous informer sur de nombreuses formations et de dialoguer avec des responsables de formation. Entrée libre.

#### Stages

La *PEEP du lycée de la Vallée de Chevreuse* propose, aux lycéens, des stages "Week-end bac", **samedi 23 et dimanche 24 novembre** :

- ▶ Un stage de philosophie : pour les classes de terminales ;
- ▶ Un stage de français : pour les classes de premières.

#### ➔ Inscriptions aux stages :

**Sylvie Benoit-Maréchal**  
Tél. : 01 30 52 26 08

famillebenoitmarechal@hotmail.com

## SCOLAIRE

### Infos APEIG

Les prochaines réunions de l'*association de parents d'élèves indépendante giffoise* (APEIG) :

- ▶ **Lundi 18 novembre** : réunion lycée de la Vallée de Chevreuse, à 20h30, au lycée.
- ▶ **Lundi 25 novembre** : réunion bimestrielle pour les écoles, à 20h30, salle 12 (derrière la Poste de Gif vallée).

➔ [www.apeig.fr](http://www.apeig.fr)



### Infos FCPE

▶ La prochaine réunion mensuelle de la section locale de la *FCPE écoles primaires* aura lieu **mercredi 13 novembre**, à 21h, à l'école élémentaire des Neuveries.

➔ [fcpeprimaire.gif@gmail.com](mailto:fcpeprimaire.gif@gmail.com)

### Infos PEEP

Venez rencontrer la PEEP lors des réunions :

- ▶ **Mercredi 13 novembre** : pour le collège Juliette Adam, à 20h30, au collège.
- ▶ **Lundi 18 novembre** : pour les écoles, à 20h45, salle 12, derrière la Poste de Gif vallée.

La PEEP remercie les parents pour leur soutien lors des élections dans les écoles, les collèges et le lycée.

➔ **Valérie Guillot - Tél. : 01 64 46 11 21**  
[v-guillot@orange.fr](mailto:v-guillot@orange.fr)

## ATELIERS

### Partager la musique !



© lunamarina - Fotolia.com

L'*Atelier chantant* vous invite à partager la musique au travers de nombreuses activités :

- ▶ Vous pratiquez un instrument depuis plus de 3 ans ? Rejoignez l'orchestre les mardis, de 18h30 à 19h30, pour un programme de musiques de films en tout genre.
- ▶ Vous souhaitez tout savoir sur le solfège ? Des cours de culture musicale, associant le solfège appliqué à la découverte musicale, sont ouverts aux jeunes qui ont déjà quelques connaissances.
- ▶ Vous voulez chanter en chorale ? Rendez-vous les jeudis, à 20h30, à l'Espace du Val de Gif pour un programme de variétés, de classique et de moderne. Ouvert aux grands ados et adultes.
- ▶ Vous êtes enceinte ? Des ateliers de chant prénatal vous accueillent pour des explorations sonores et vous accompagnent pendant votre grossesse.

➔ **Tél. : 06 62 32 65 07**  
[atelierchantant@gmail.com](mailto:atelierchantant@gmail.com)

## Cosmétiques bios



Fabriquez vous-même votre crème de beauté bio pour le visage avec l'association *Les quatre saisons de la botanique*.

Venez participer à cet atelier qui se tiendra **samedi 16 novembre**, de 14 à 17h. Vous repartirez avec le pot de crème de votre fabrication.

➔ **Les quatre saisons de la botanique**  
Tél. : 01 60 92 07 04  
[sylvie.gourlet@hotmail.fr](mailto:sylvie.gourlet@hotmail.fr)





## Le lancement de saison culturelle

Le lancement de la nouvelle saison culturelle s'est déroulé le vendredi 20 septembre. La salle de la terrasse était remplie de personnes venues écouter Son Trinidad et onduler au rythme de la musique cubaine entraînante.



© Cécilienne Biscato

## Le Festival VO-VF

Beau succès pour cette première édition organisée du 27 au 29 septembre derniers, notamment par la librairie LiraGif et soutenue par la ville de Gif. Les interventions d'Agnès Desarthe, Claro, Albert Bensoussan ou Pierre Assouline ont été très appréciées par le public réuni au moulin de la Tuilerie.



## Le marché d'art

Samedi 21 septembre s'est déroulée une nouvelle édition du marché d'art.



## La Fête du marché Neuf

Pour marquer la fin des travaux et le retour des commerçants sous la halle du marché, une fête gastronomique était organisée le samedi 21 septembre dernier : avec des produits frais du marché, le chef giffois Fabrice Prochasson, de l'association les Toques blanches, a réalisé en direct une animation culinaire... et régala le public de produits achetés sur le marché le matin même. Les enfants ont participé à un atelier de jardinage.



## La prairie de Jaumeron

Samedi 28 septembre, le maire Michel Bournat a inauguré la prairie de Jaumeron dans le quartier de Courcelle. Dans la continuité du bassin de Couprières, ce sont plus de 3 hectares de nature qui ont été aménagés avec un verger, un éco-pâturage avec des chèvres de Fossés, une prairie, des potagers... Des panneaux pédagogiques et un cheminement en bois ont également été installés.



## Les 40 ans de Chevry

Les Giffois ont redécouvert le patrimoine local les 14 et 15 septembre derniers et notamment le château de Belleville, complètement restauré après 4 ans de travaux. À cette occasion, ils ont apprécié une exposition extérieure sur les 40 ans de Chevry, dans l'allée du château, composée de panneaux retraçant l'histoire de la construction de ce quartier de Gif. L'exposition a été ensuite installée dans le quartier de Chevry.



## La visite du Premier ministre Jean-Marc Ayrault à Gif

Jeudi 10 octobre, le chef du Gouvernement était en visite à Gif, dans les locaux de Supélec. Accueilli par le maire Michel Bournat, Jean-Marc Ayrault était venu à la rencontre des acteurs du campus et du projet Paris-Saclay.

## Des conférences exceptionnelles pour petits et grands

Vendredi 4 octobre 2013, 500 enfants des écoles élémentaires ont assisté à une projection-conférence sur les expéditions scientifiques du bateau Tara. Une liaison radio avec le bateau a pu être établie ; le soir, la Terrasse a fait salle comble, pour accueillir et écouter l'explorateur du grand froid Nicolas Vanier. Ces deux événements avaient lieu dans le cadre du Congrès national annuel des parcs naturels régionaux (PNR) qui se déroulait, cette année, dans notre PNR : celui de la haute vallée de Chevreuse.



## Slam et danse pour la Semaine bleue

Toutes les générations se sont retrouvées dans le cadre de la semaine bleue, les 16 et 20 octobre derniers. Au programme un spectacle de Slam et un thé dansant !



## Réunion publique

Une réunion publique sur le Moulon s'est déroulée en salle du conseil de la mairie, mercredi 9 octobre 2013.



## Un diplôme pour les lycéens

Jeudi 3 octobre 2013, 68 élèves de seconde du lycée de la vallée de Chevreuse ont reçu, lors d'une cérémonie, le diplôme d'anglais " Cambridge english certificate ".



## Conférence sur la parentalité

Le pédopsychiatre Philippe Jeammet a tenu une conférence sur le thème " Être parents aujourd'hui ", à l'Espace du Val de Gif. Une thématique suivie par près de 200 personnes.



Les familles qui refusent la publication des informations concernant les naissances, mariages et décès dans le mensuel municipal *Gif infos* doivent le signaler à la mairie :

Service Affaires citoyennes  
Tél : 01 70 56 52 03  
Courriel : [accueil@mairie-gif.fr](mailto:accueil@mairie-gif.fr)

## Naissances

du 31.8 au 1.10.2013

Clarisse Picot ● Lassi Dramé ● Noé Pomarede ● Léonie Garcin ● Amaury Berthé ● Manon Urios ● Léon Mathieu ● Manon Cave ● Ismaël Soudani ● Gabriel Jacquier ● Hector Malbec ● Lilou Ducret ● Erin Kim ● Sara Lavenant ● Emmy Landry ● Benjamin Colin ●

## Mariages

du 8.9 au 5.10.2013

### ► Le 12 septembre

Fabrice Poisson et Julie Boileau

### ► Le 14 septembre

Alexandre Cecchini et Emilie Chaballier

### ► Le 21 septembre

Jean-Claude Groult et Michèle Nsana  
Manuel Lopes et Virginie Pereira

### ► Le 5 octobre

Mourad Jébali et Gaëlle Dagorn

## Décès

du 19.8 au 26.9.2013

Rémie Galita née Tazaro ● Jacques Bocquet ● Louis Kalfon ● Guy Lafitte ● Nicole Gilbert ● Bernard Barrachin ● Paul Grenet ● Emma Sansoulh née Plawner ●

## Au revoir Bernard Barrachin



Né à Annecy, en 1937, il passe sa jeunesse en Haute-Savoie. Il y exprime déjà sa passion pour le sport. Son embauche au CEN de Saclay le conduit à s'installer à Gif en 1963. En compagnie de quelques acharnés, il fonde la section basket de l'OC Gif, dont il sera le président.

Son engagement dans le mouvement associatif se poursuit au sein du Tennis club de Gif. Loin du conformisme fédéral et des idées reçues, il structure l'école de tennis, les entraînements et s'investit dans le projet " courts couverts ". Il transmet aux jeunes joueurs sa passion et son ambition. En 1982, grâce à lui, l'équipe hommes,

dont il est le manager, accède à la division nationale, pour 10 saisons.

Il s'est éteint lundi 23 septembre 2013 et repose en paix à Saint-Germain sur Talloires. Ses fils Philippe, Marc et Gilles remercient ceux qui ont, par leur témoignage sincère et discret, soulagé leur peine.

## Petites annonces

➔ Télécharger le formulaire sur [www.ville-gif.fr](http://www.ville-gif.fr)  
rubriques : Mairie / Entre Giffois

Tarif : 4 euros TTC  
les 38 caractères, intervalles compris.  
Règlement uniquement par chèque  
à l'ordre de Régie publicitaire de Gif

► Docteur-ingénieur (Centralien) donne cours de mathématiques, tous niveaux.  
Nicolas, Tél. : 06 63 66 83 39.

► Professeur expérimenté donne cours particuliers maths et physique, tous niveaux.  
Terminale S option maths.  
Préparation Bac et concours.  
Tél. : 01 64 46 71 51 - 06 85 13 15 95.

► Maths - Étudiante, en 3<sup>è</sup> année à l'école Polytechnique, donne cours de maths de qualité, niveau lycée, à domicile. Tél. : 06 87 05 96 03.

► Cours de maths, physique, chimie par professeur expérimenté, proche du lycée de Gif.  
Cesu. Tél. : 06 95 41 03 29.

► Prof. docteur chimie physique (grande expérience pédagogique) donne cours maths, physique et chimie (poss. déplacement).  
Tél. : 06 63 24 75 16 ou 01 60 12 00 20.

► Espagnol tous niveaux, petit groupe - individuel, professeur expérimenté.  
Tél. : 06 09 86 44 11 - 01 60 12 29 50.

► Professeur de français donne cours particuliers (lycée 1<sup>re</sup> et terminale). Chèque emploi service accepté. Tél. : 01 60 12 09 94.

► Étudiante en médecine, passionnée d'anglais donne cours niveau collège / lycée.  
Tél. : 06 68 49 03 00.

► Dame expérimentée cherche à s'occuper de personnes âgées ou enfants. Tél. : 06 03 06 21 27.

► Jeune femme avec référence cherche ménage, garde d'enfants. Tél. : 06 05 63 44 70.

► Cuisinier, sérieuses références, propose ses services à domicile : repas, réception, cocktails.  
Tél. : 06 63 34 12 44.

► Cours de piano, par élève de G. Cziffra, enfants, adultes. Tél. : 01 64 46 07 26.

► Vend piano 1/4 queue Erard 1934, état excellent, mécanique refaite. À saisir.  
Tél. : 06 63 93 08 81.

► Recherche pavés de rue pour une allée de jardin. Tél. : 09 54 42 23 08.

► À vendre une selette de sculpteur non utilisée. Prix : 60 euros. Tél. : 06 60 99 27 63.

► Jardinier avec expérience et références effectue tous travaux jardin, dispose matériels. Paiement Cesu et Urssaf accepté. Disponible rapidement.  
Pierre - Tél. : 06 63 72 18 31.





© Jeep Stey

## Antoine Quintard, un comédien est né

*Le jeune Giffois est à l'affiche de "La Dame de la mer" au théâtre Montparnasse avec Jacques Weber et Anne Brochet.*

Antoine Quintard donne la réplique à Jacques Weber et Anne Brochet. Le jeune homme est encore étonné de cette chance tombée du ciel, en juin dernier : " Je travaillais dans ce théâtre comme contrôleur-postier (poinçonneur des tickets) depuis 2 ans, lorsque la directrice m'a proposé de passer l'audition." Antoine saisit l'opportunité et... est retenu ! " À la base, j'ai une formation (BTS génie optique photonique) qui me destinait à travailler principalement dans l'armement ; mais je ne me retrouvais pas dans cet univers... Alors je me suis réorienté vers le théâtre (école Les Enfants terribles) " explique celui qui a grandi à Gif, fait sa scolarité à l'école de Courcelle, au collège Juliette Adam et au lycée de la vallée de Chevreuse. " J'ai aussi fait beaucoup de théâtre à la MJC Cyrano avec Caroline Massé. " Emporté par l'aventure de " La Dame de la mer ", le jeune comédien, sous pression, travaille dur (7 représentations par semaine), conscient de sa responsabilité, toujours sur le qui-vive, en quête de légitimité : " Au début des répétitions, Jacques Weber était septique par rapport à mon manque d'expérience ; mais depuis, il m'a félicité sur mon jeu et la justesse de mon personnage. " Pour Antoine, c'est un encouragement à faire mieux, encore et toujours.

➔ " La Dame de la mer " mis en scène par Jean-Romain Vesperini  
au Théâtre Montparnasse jusqu'au 5 janvier 2014 - [www.theatremontparnasse.com](http://www.theatremontparnasse.com)

## Patrimoine

### Gif sur le chemin de la paix

Le 27 janvier 1973 sont signés les accords de paix de Paris instaurant un armistice en vue de mettre fin à la guerre qui déchire le Vietnam depuis 30 ans. Ces accords sont le résultat de cinq années de négociations entre la délégation nord-vietnamienne emmenée par Lê Duc Tho et les États-Unis représentés par le secrétaire d'État Henry Kissinger.

Ce long et difficile processus de négociation a été ponctué par deux tractations secrètes entre les deux parties, la première se déroulant à Choisy-le-Roi, et la seconde à Gif-sur-Yvette le 20 novembre 1972.

La rencontre a lieu au Gros Tilleul, ancienne propriété du peintre Fernand Léger, léguée à sa mort au Parti Communiste Français dont l'artiste a été membre pendant de nombreuses années. Des journalistes sont déjà sur place, ayant eu vent d'une rencontre de diplomates. Le soir, la radio livre une information assez courte précisant qu'il s'agit de MM. Kissinger et Lê Duc Tho.

Les entretiens se poursuivent la semaine durant dans le plus grand secret. Journalistes, caméramen et photographes stationnent toujours plus nombreux devant la propriété, guettant l'ouverture du portail. Enfin, les négociateurs quittent les lieux en fin de semaine après avoir posé devant les photographes.

Pour ces accords, Lê Duc Tho et H. Kissinger ont reçu le Prix Nobel de la Paix en 1973.

**Lê Duc Tho quittant le Gros Tilleul - 1972**  
(photo fonds E. Evellin).



Police ou gendarmerie	<b>17</b>
Pompiers	<b>18</b>
Urgences ( <i>fixe et mobile</i> )	<b>15</b> ou <b>112</b>
Gendarmerie Chevry	01 60 12 12 80
Gendarmerie Gif centre	01 69 07 76 41
Police municipale	01 70 56 53 39
Ambulances	01 69 07 81 35
Centre anti-poison	01 40 05 48 48
Hôpital d'Orsay	01 69 29 75 75
Urgences mains et doigts	08 26 30 60 30
Urgences dentaires	15

## Appels en cas d'urgence

**La journée** : votre médecin traitant

**La nuit, le week-end et les jours fériés (jour et nuit)** :

SOS Médecins, le Samu 91 ou la Maison médicale

**Tél. : 15 ou 01 64 46 91 91 ou le 112**

## Réseau Essonne kinési-bronchiolite

Les week-ends et jours fériés de 9h à 18h, les vendredis et veilles de jours fériés de 12h à 20h. **Tél. : 0 810 817 812**

## Pharmacies de garde

*Sous réserve de changement*

### Dimanches et jours fériés en journée

**Vendredi 1<sup>er</sup> novembre** ▶ M. Cheron, CC les Ulis II, Les Ulis.

**Dimanche 3 nov.** ▶ Mme Petit, CC de la Treille - av. de Champagne, Les Ulis.

**Dimanche 10 nov.** ▶ Mlle Gaonach, 2, place de la mairie, Saclay.

**Lundi 11 nov.** ▶ Mme Vidal, 35, route de Chartres, Gometz-le-Châtel.

**Dimanche 17 nov.** ▶ Mme Mounolou, 1, place du Marché Neuf, Gif.

**Dimanche 24 nov.** ▶ Mme Omnes, 27 bis, av. du Maréchal Foch, Bures.

**Dimanche 1<sup>er</sup> décembre** ▶ M. Cheron, CC les Ulis II, Les Ulis.

### La nuit (20h-9h du matin)

Commissariat des Ulis, 124, av. des Champs Lasniers. **Tél. : 01 64 86 17 17**

## Les défibrillateurs à Gif

▶ **Gif vallée** : Mairie, La Terrasse et les gymnases du Centre et de Courcelle.

▶ **Gif Chevry** : Pharmacie du marché, Carrefour Market et le gymnase des Goussons.

▶ **Plateau de Moulon** : gymnase.

➔ Retrouvez toutes les informations pratiques sur le guide Vivre à Gif et sur [www.ville-gif.fr](http://www.ville-gif.fr) - rubrique Gif au quotidien

## Ramassage des encombrants

Les encombrants doivent être sortis au plus tôt à 17h30 la veille du ramassage.

**Mercredi 20 novembre (secteur 1)** ▶ Coudraies, La Hacquinière, Damiette, Courcelle, Rougemonts, Mérantaise, Moulon, Févrie, Mairie, Coupières. Abbaye (sauf secteur 2).

**Judi 21 novembre (secteur 2)** ▶ Chevry, Belleville, Abbaye (route de Belleville, villa J. Adam, Passiflores, Bel air).

## Services publics

Mairie - Mairie annexe	01 69 18 69 18	<b>Emploi-formation</b>
Préfecture (Evry)	01 69 91 91 91	Communauté d'agglomération
Sous-préfecture (Palaiseau)	01 69 31 96 96	du plateau de Saclay
La Poste	3631	01 69 07 20 16
		service.emploi@scientipole.fr

## Maison des Droits et des Médiations à l'Espace du Val de Gif

Place du Chapitre (Route de l'Abbaye) - Tél. : 01 70 56 52 25 - Courriel : [prevention@mairie-gif.fr](mailto:prevention@mairie-gif.fr)

### Aide aux victimes - Médiavip 91

▶ Permanence juridique **mardis 5 et 19 novembre, de 15h à 18h**, gratuites et confidentielles, sans rendez-vous.

### Centre d'information sur les droits des femmes des familles (CIDFF)

▶ Permanence **mardis 5 et 19 novembre**, de 9h30 à 12h30 sans rendez-vous.

### Consultations d'avocat

▶ **Mardis 12 et 26 novembre**, de 17h à 19h, sur rendez-vous. Tél. : 01 70 56 52 25

### Médiation locale

▶ Uniquement sur rendez-vous. Tél. : 01 70 56 52 25

### Médiation familiale par l'UDAF 91

▶ Permanence **mercredi 13 et jeudi 28 novembre** de 15h à 18h30. Sur rendez-vous. Tél. : 01 60 91 30 07

### Écrivains publics

▶ Permanence **tous les samedis** de 10h à 12h.

## Permanences et consultations (hors congés scolaires)

### Huissiers de justice

▶ Permanences gratuites sur rendez-vous au 01 69 36 36 37, les jeudis de 9h30 à 11h30.

### Consultations notariales

▶ Consultations gratuites uniquement sur rendez-vous au 01 60 78 01 27, les 1<sup>er</sup> et 3<sup>ème</sup> mardis de chaque mois, de 9h à 12h.

### Consultations juridiques pour les enfants

▶ Permanence les mercredis, de 14h à 17h, sans rendez-vous. Tél. : 01 60 77 00 28.

### Consultations familiales de prévention (Essonne accueil)

▶ Consultation sur rendez-vous. Tél. : 01 60 77 00 28.

## À votre écoute

Alcool Action 91	06 08 14 62 85 06 22 27 15 79	Point accueil écoute jeunes	01 60 92 01 01 paej@apaso.fr
Allo enfance maltraitée	119	Solidarité vieillesse	39 77
Drogue info service	08 00 23 13 13	SOS Amitié	01 42 96 26 26
Maladies psychiques (UNAFAM)	01 64 46 96 21	SOS Femmes battues	39 19
France Alzheimer Essonne	01 64 99 82 72	Croix Rouge écoute	0 800 858 858
Sida info service	0800 84 08 00		

## Taxis

M. Marques :	06 08 84 14 21	AB Nathalie taxi	01 60 12 41 41
M. Goncalves :	06 11 04 92 34		06 08 51 45 59
M. Bordier :	06 48 91 02 66	M. Lawrence	01 69 07 95 56
M. Hajicek :	06 14 99 28 65		06 07 39 70 95

À l'affiche en novembre...



Humour de clown

# BP ZOOM

MÉLANGE 2 TEMPS

**Samedi 30  
novembre 2013  
à 21 h**

La Terrasse  
Gif-sur-Yvette

Réservation : 01 70 56 52 60  
[www.ville-gif.fr](http://www.ville-gif.fr)