

# Gif infos

▶ **Élections**

23 et 30 mars

p.5

▶ **Jaumeron**

Les clefs des potagers

p.7

▶ **Littérature**

Maylis de Kerangal à Gif

p.10

## Élections municipales et communautaires



# 2 Rendez-vous de mars...

## Du lundi 3 au samedi 29

### Exposition



Antoine Renault :  
"Acqua di blue".

Espace du Val de Gif  
antoinereault.com  
Tél. : 01 70 56 52 60

## Mercredis 5 et 19

### Lecture

Contes et albums.

16h - Bibliothèque municipale  
Place du Chapitre  
Tél. : 01 70 56 52 66

## Mercredis 5 et 19 Dimanches 16 et 20

### Jazz au Canapé

19h30 et 16h30  
Restaurant Le Canapé  
Tél. : 01 69 07 74 06  
www.le-canape.com

## Jedi 6

### Les jeudis de la Recherche

Voyage dans l'espace  
réciproque : les atomes et  
la cristallographie.

18h - Laboratoire de physique  
des solides  
Sur inscription auprès du  
service Culturel  
Tél. : 01 70 56 52 60  
culturel@mairie-gif.fr

## Samedis 8 et 15

### Jeux

Club Magic et club jeu de  
rôle.

14h-18h30  
Ludothèque municipale  
Place du Chapitre  
Tél. : 01 70 56 52 62

## Samedi 8

### Anaïs



La sympathique interprète de  
"Mon cœur, mon amour".  
1ère partie : Caroline Rose.

20h30 - La Terrasse  
Tél. : 01 69 07 55 02

## Dimanche 9

### Cinéma pour enfants

Le petit roi et autres contes.

11h - Central cinéma  
www.viimages.fr

## Vendredi 14

### Rencontrer Maylis de Kerangal

Son livre "Réparer les  
vivants" fait la rentrée  
littéraire de janvier.

19h - Librairie LiraGif  
15, square de la mairie  
Tél. : 01 69 07 78 04  
http://liragif91.blogspot.fr

## Samedi 15

### Théâtre "Célibataires"

1ère partie : "Les méfaits  
du tabac".

20h45 - MJC Cyrano  
Tél. : 01 69 07 55 02  
www.mjc-cyrano.fr

## Samedi 15

### Théâtre "La compagnie des spectres"



Avec Zabou Breitman.

21h - La Terrasse  
Tél. : 01 70 56 52 60

## Dimanche 16

### Le Bateau ivre

Spectacle-performance :  
James Baldwin et Jimmy's  
blues.

15h30 - Espace du Val de Gif  
Tél. : 06 74 79 96 25  
contact@tapisvolant.org  
www.tapisvolant.org

## Samedi 22 et dimanche 23

### Exposition

Par l'association "Fleurs et  
Japon" et Junko Odajima,  
plasticienne.

Château de Belleville  
Tél. : 01 70 56 52 60

## Dimanches 23 et 30

### Élections municipales



Le vote : un geste citoyen.

8h-20h - Bureaux de vote de Gif  
Tél. : 01 69 18 69 18

## Dimanche 23

### Dimanches musicaux

Hautbois et guitare.

17h - Église Saint-Remi  
Tél. : 01 70 56 52 60

## Mercredi 26

### Café des parents

Jeunes, réseaux sociaux et  
jeux vidéo.

20h - Maison du Mail  
Allée du Mail (Chevry)  
Tél. : 01 70 56 52 39

## Vendredi 28

### Soirée jeux

Pour adultes et adolescents  
à partir de 14 ans.

20h30 à minuit  
Ludothèque municipale  
Tél. : 01 70 56 52 62

## Vendredi 28 et samedi 29

### Festival Metal

Cyrano Headbang : une  
programmation de qualité, des  
sonorités lourdes et épaisses.

20h15 - MJC Cyrano  
Tél. : 01 69 07 55 02  
www.mjc-cyrano.fr

4 **Conseil municipal**

5 **Actualités**

14 **Dossier**  
Gif, ma ville

18 **Flash**  
Au bonheur  
des promeneurs

22 **Expressions**

25 **Vie culturelle**

28 **Vie sportive**

29 **Vie associative**

32 **Retour sur...**

33 **Entre Giffois**

34 **Talent**  
Se dévouer  
aux anciens  
**Patrimoine**

35 **Infos pratiques**

**Gif infos, mensuel municipal d'information de la ville de Gif-sur-Yvette**

9, square de la Mairie - 91190 Gif-sur-Yvette  
Tél. : 01 69 18 69 18 - [www.ville-gif.fr](http://www.ville-gif.fr)  
Courriel : [communication@mairie-gif.fr](mailto:communication@mairie-gif.fr)



**Commune du parc naturel régional de la haute vallée de Chevreuse**

**Directeur de la publication** : Michel Barret | **Directeur de la rédaction** : Eric Sieberath | **Rédactrice en chef-journaliste** : Sabine Barbé | **Correspondante associations** : Véronique Bondis | **Graphistes** : Sylvie Kemenovic, Pascale Thébaud | **Couverture** : Château de l'Hermitage | **Ont collaboré à ce numéro** : Brigitte Bale, André Colson, Marie-Christine Fauriaux-Régnier, Dominique Lanvier, Christine Mercier | **Publicité** : Service Activités commerciales et artisanales, Tél. : 01 70 56 52 19 ou 06 23 15 75 09 | **Impression** : imprimerie LVRI | **Tirage** : 10 000 ex | **Dépôt légal** : 2014

*En raison des élections municipales de mars 2014, et afin de respecter la réglementation en matière de communication politique, nous avons décidé de supprimer dans le magazine municipal, l'éditorial, et ce jusqu'à l'issue du scrutin. À la place, nous vous proposons de (re)découvrir l'histoire des quartiers de Gif.*

## La vallée de la Science

À l'aube du XX<sup>e</sup> siècle, s'implante dans la vallée et sur le plateau de Saclay un ensemble de structures de recherche scientifique qui transforme la physionomie du petit bourg qu'est alors Gif.

En 1907, l'ingénieur Jacques Danne, à la demande de Pierre Curie, installe aux Coudraies son laboratoire de recherches pour mettre au point des méthodes de raffinement du radium dans le cadre de la " curithérapie ", permettant de soigner certaines maladies. Les projets de Danne connaissent une croissance importante, ses travaux se poursuivront après sa mort jusqu'en 1963, date de la fermeture du laboratoire.

Entretiens, au village, le propriétaire du domaine de Button, Jacques Noetzlin, vend en 1946 à son ami Frédéric Joliot-Curie alors directeur du CNRS, sa propriété constituée d'un immense parc, de terres cultivables et d'un château. Le Centre National de la Recherche Scientifique (CNRS), né d'une volonté de l'État de relancer les sciences de la vie, notamment la génétique, implante alors ses unités de recherche sur les terres giffoises.

En 1946, Joliot-Curie prend la direction du Commissariat à l'Énergie Atomique (CEA) qui s'installe non loin de là, sur le plateau de Saclay.

Ingénieurs, chercheurs emménagent dans des logements construits pour eux à Gif ainsi qu'au château du Val Fleury, propriété du CEA à partir de 1947.

L'installation à Orsay dans les années 70 du plus grand campus universitaire scientifique de France, puis l'arrivée sur le plateau de grandes écoles, la construction du Synchrotron Soleil à Saint-Aubin, l'aménagement futur du quartier de Moulon, consolident la vocation scientifique du plateau de Saclay et de la vallée de Chevreuse.

Retrouvez l'ensemble des fiches patrimoine sur [www.ville-gif.fr/cadre-de-vie/histoire-et-patrimoine/](http://www.ville-gif.fr/cadre-de-vie/histoire-et-patrimoine/)



Les laboratoires du CNRS à Gif (nd - archives municipales).



# 4 Conseil municipal

## 23.01.2014

### Prévention Sécurité

Le Conseil municipal a sollicité l'octroi de subventions pour l'action de prévention, de sensibilisation et d'éducation à la sécurité routière organisée par la commune, auprès d'élèves de classes de 5<sup>e</sup>, en 2014.

### Marchés publics

Il a décidé d'adhérer au groupement de commandes pour l'achat d'électricité et des services associés du Syndicat Intercommunal de la Périphérie de Paris pour l'Électricité et les Réseaux de Communication.

### Affaires foncières

Il a décidé d'acquérir la parcelle cadastrée section CB n°195, d'une superficie de 11 m<sup>2</sup>, située chemin des Buttes, pour le prix d'un euro symbolique, en vue de son classement dans le domaine public communal.

### Urbanisme et environnement

Dans le cadre du projet d'aménagement de Moulon, il a émis un avis

favorable sur le procès-verbal de la réunion du 16 septembre 2013 établi par la sous-préfecture de Palaiseau, et le dossier de Déclaration d'Utilité Publique valant mise en compatibilité du Plan Local d'Urbanisme de la commune, tout en affirmant la nécessité de prendre en compte :

- la réalisation de toutes les voiries de desserte du quartier utiles pour ne pas aggraver les difficultés de circulation, dès la première phase d'aménagement 2017/2018,
- le lancement d'études visant à la réalisation d'une liaison plateau/vallée, en transports en commun, conforme au projet de Contrat de Développement Territorial,
- la mise en œuvre des transports en commun appropriés (Transport en Commun en Site Propre - TCSP) dans le planning défini par le Syndicat des Transports d'Ile-de-France prévoyant une livraison dès 2015 du tronçon Polytechnique/Christ de Saclay,
- la réalisation de la ligne 18 du Grand Paris Express dans son intégralité dès le début des années 2020.

Il a également émis un avis favorable sur le rapport et les conclusions du commissaire enquêteur relatifs à l'enquête publique qui s'est déroulée du 22 octobre 2013 au 26 novembre 2013, en approuvant les deux recommandations formulées dans les conclusions, qui portent sur :

- l'implication de l'Établissement

Public Paris Saclay, maître d'ouvrage pour la mise en œuvre du Contrat de Développement Territorial, afin de réaliser dans les délais compatibles avec les constructions à venir, les aménagements routiers prévus dans le cadre du Contrat de Développement Territorial, notamment le réaménagement des giratoires de Saint-Aubin et du Christ de Saclay, et la modification de l'échangeur de Corbeville,

- la réalisation d'une étude de faisabilité pour la mise en place d'une trémie sous le giratoire de Saint-Aubin, afin de fluidifier les flux de circulation sur la route départementale 306, entre Gif et le rond-point du Christ de Saclay pour les véhicules particuliers.

### Communauté d'agglomération du plateau de Saclay

Il a approuvé le rapport de la Commission Locale d'Évaluation des Transferts de Charges du 3 décembre 2013 pour les points relatifs aux ajustements de l'évaluation des charges transférées notamment suite à l'adhésion de la commune Les Ulis, au titre de la compétence " culture-médiathèque " et au titre de la compétence " voirie ", mais n'a pas approuvé le point relatif à l'évaluation de la charge au titre de la mission préparatoire au transfert de la compétence " assainissement ".

➔ *Retrouvez le compte rendu succinct sur les panneaux d'affichage de la mairie et sur le site Internet : [www.ville-gif.fr](http://www.ville-gif.fr)*

### Prochain conseil

Prochaine date fixée à l'issue des élections municipales.

## Élections municipales 2014

# Voter : le geste citoyen

*Les élections municipales se dérouleront les dimanches 23 et 30 mars. Décryptage.*



Le jour du vote, il y a un seul bulletin pour désigner les conseillers municipaux et les conseillers communautaires qui siègeront à la Communauté d'agglomération du plateau de Saclay (CAPS), dont Gif fait partie.

Dimanches 23 et 30 mars, les électeurs giffois désigneront pour une durée de 6 ans :

- ▶ les 35 conseillers municipaux qui gèrent les affaires de la ville et élisent le maire et les adjoints.
- ▶ les 9 conseillers communautaires qui représentent la commune au sein de la Communauté d'agglomération du plateau de Saclay (CAPS), dont Gif fait partie.

C'est la première fois que les citoyens élisent les conseillers communautaires au suffrage universel direct, dans le cadre des élections municipales. Ces derniers étaient, auparavant, désignés par le conseil municipal.

Cette nouveauté a pour objectif de renforcer la légitimité démocratique des structures intercommunales qui bénéficient du transfert d'un nombre croissant de compétences de la part des communes (voir dossier p.14-17).

En pratique, le jour du vote, il y a un seul bulletin pour deux élections. De forme horizontale, celui-ci comporte, sur la gauche, la liste des candidats à l'élection municipale et, sur la droite, la liste des candidats à l'élection du conseil communautaire de la CAPS. Ce bulletin ne peut pas être modifié. En choisissant la liste des conseillers municipaux, les électeurs choisissent aussi les conseillers communautaires issus de cette liste.

Munis d'une pièce d'identité et de la carte d'électeur, les Giffois ont rendez-vous dans l'un des 15 bureaux de vote dont ils dépendent, de 8h à 20h.

La localisation des bureaux de vote figure sur le site de la ville ; les résultats seront mis en ligne à l'issue des dépouillements.

➔ Tél. : 01 69 18 69 18  
[www.ville-gif.fr](http://www.ville-gif.fr)

## Les élus à votre écoute

▶ **Michel Bournat**, maire et conseiller général, vous reçoit sur rendez-vous au 01 70 56 52 70.

▶ **Christine Mercier** (Vie scolaire) vous reçoit à la mairie le mercredi de 9h à 12h.

Les autres maire-adjoints reçoivent sur rendez-vous. Prendre contact avec le secrétariat du service concerné au 01 69 18 69 18.

▶ **Pierre-Yves Zigna**  
(Finances, informatique)

▶ **Michel Barret**  
(Prévention, sécurité, communication, directeur de la publication du Gif infos)

▶ **Françoise Sauvalle**  
(Relations institutionnelles, activités économiques et commerciales, personnel communal)

▶ **Jean-Pierre Bouriot**  
(Développement durable, travaux)

▶ **Martine Lapoumeyroulie**  
(Solidarités, logement)

▶ **Patrick Valade** (Sports)

▶ **Brigitte Bale**  
(Urbanisme et affaires foncières)

▶ **Jean Bertsch**  
(Affaires citoyennes, universitaires et scientifiques)

▶ **Marie-Christine Fauriaux-Régnier**  
(Affaires culturelles, jumelage, archives)

▶ **Maud Olivier**,  
députée de la 5<sup>e</sup> circonscription.

➔ **Assemblée nationale**  
126, rue de l'Université  
75355 Paris 07  
Tél. : 01 40 63 48 05  
[molivier@assemblee-nationale.fr](mailto:molivier@assemblee-nationale.fr)



Le 13 février 2014, le maire Michel Bournat a remis à Claire Chazal, commandant de la brigade de Gif, les tablettes numériques offertes par la ville pour l'opération tranquillité absences (OTA).

## Prévention des cambriolages

# Moderniser la surveillance du territoire

*La ville vient de doter les forces de l'ordre de tablettes numériques. Un nouvel outil qui facilite l'accès en temps réel à la carte numérique des logements de Gif à surveiller.*

Dans le cadre de la prévention des cambriolages et de l'opération tranquillité absences (OTA), les policiers municipaux et les gendarmes travaillent en tandem, opérant une surveillance spécifique du territoire. Celle-ci vise à protéger les habitations inhabitées durant les absences des propriétaires.

Depuis 6 mois, le dispositif OTA s'est modernisé grâce à une application numérique développée par un gendarme giffois donnant accès en temps réel, grâce

à un GPS et une connexion Internet, à une cartographie des lieux à surveiller (voir Gif infos décembre 2013 n°393, p.18-19). Ainsi, chaque maison qui a été vérifiée ou qui doit l'être, est matérialisée, sur écran, par une punaise de couleur différente.

Ces informations mutualisées permettent aux forces de l'ordre de mener leurs patrouilles de manière complémentaire et efficace. La dotation de tablettes numériques vient faciliter cette mission

de lutte contre les cambriolages, inscrite dans la convention de coordination signée entre la ville et la Gendarmerie.

À savoir : pour bénéficier de l'OTA, l'utilisateur doit se présenter à la Police municipale (vallée) ou aux gendarmeries de Gif, muni d'une pièce d'identité, d'un justificatif de domicile, d'une adresse e-mail.

➔ **Police municipale - Tél. : 01 70 56 53 39**  
**Gendarmeries**  
**Tél. : 01 69 07 76 41 (vallée)**  
**Tél. : 01 60 12 12 80 (plateau)**

## 2 millions d'offres d'emploi en Europe consultables en ligne

Le portail européen sur la mobilité de l'emploi (Eures) permet, avec la rubrique " Rechercher un emploi ", d'accéder à 2 millions d'offres d'emploi, mises à jour en temps réel, en provenance de 32 pays européens. Une liste de 27 catégories professionnelles est proposée pour tous les niveaux de qualification.

Le site permet de créer et de gérer son CV en ligne, de constituer un profil de recherche d'emploi, de recevoir des avis d'offres d'emploi correspondant à son profil. Il propose les liens vers l'ensemble des services nationaux pour la recherche d'emploi.

Eures est un réseau de coopération entre la Commission européenne et les services publics de l'emploi des États membres de l'Espace Économique Européen (pays de l'Union européenne plus la Norvège, l'Islande et le Liechtenstein). La Commission européenne assure la coordination du réseau et gère le portail européen sur la mobilité de l'emploi.

➔ <https://ec.europa.eu/eures>

# 360

C'est le nombre de personnes mobilisées pour assurer le fonctionnement des 15 bureaux de vote de la ville de Gif à l'occasion des élections municipales (élus, Giffois, assesseurs, agents municipaux...).

Voir aussi p. 5 et 14-17.

*Développement durable*

## Les clefs du potager

*Le 8 février dernier, douze Giffois ont pris possession des jardins potagers mis à leur disposition par la ville dans le parc de Jaumeron (Courcelle).*



Le 8 février 2014, les clefs des potagers de Jaumeron ont été remis à 12 jardiniers giffois.



La ville a mis à disposition de douze habitants des jardins potagers sur la prairie de Jaumeron, dans le quartier de Courcelle. Situé en bordure de l'Yvette

à proximité de la résidence Patience d'eau, chaque lopin de terre d'une surface de 200 m<sup>2</sup> a été clôturé et équipé d'un composteur pour le recyclage des déchets végétaux et d'un petit coffre à outils. Les parcelles de terre seront alimentées en eau à partir de la rivière grâce à une pompe manuelle.

Dans le cadre de l'aménagement du parc de Jaumeron, plus de trois hectares de nature ont été ouverts au public et aménagés avec une prairie, un

ecopâturage avec des chèvres des Fossés, un verger et des potagers.

La mise à disposition de ces espaces arables est une action de développement durable, initiée par la ville. À lui tout seul, le potager est un véritable petit éco système. Bien associés, les fruits, les légumes ou les fleurs cultivés se protègent entre eux, améliorent les sols et attirent les insectes : une niche de biodiversité.

Au potager, c'est le moment de planter certaines variétés précoces de pomme de terre, d'ail rose, d'oignon blanc, d'échalote, d'asperge, de petits pois et de fraisier... Les jardiniers giffois vont désormais s'y employer et s'adonner à leur passion.

## Nouveaux commerces

### Massage Bien-être

Activité agréée auprès de la Fédération française de massage et de bien-être (FFMBE). Ouvert du mardi au jeudi de 10h à 19h et samedi de 10h à 13h. Fermeture dimanche et lundi.

➔ **Amélie Baudet**  
13, place du Marché Neuf  
Tél : 06 16 87 04 60  
ameliebaudet@sfr.fr

### Poz'un ongle

Bar à ongles par une esthéticienne diplômée. Activité au sein de la parfumerie Mémoire de parfums. Ouvert mardi, mercredi, jeudi après-midi et dimanche matin aux heures d'ouvertures de la parfumerie.

➔ **Isabelle Michel**  
26, rue Pécard  
Tél. : 06 80 63 87 60  
pozun.ongle@orange.fr

### G'Clothes

Prêt-à-porter féminin, accessoires de mode, maroquinerie, chaussures. Ouvert du lundi au samedi de 10h à 19h30. Fermeture le dimanche.

➔ **Abdel Boumalki et Carine Billoué**  
Galerie marchande Intermarché  
ZAC de Courcelle  
Tél : 09 84 19 74 39

## Les pôles commerciaux giffois

Gif est constituée de sept pôles commerciaux totalisant 187 commerces : Abbaye, Centre, Chevry, Couprières, Courcelle, Moulon, Quinconces. Retrouvez-les sur la une du site de la ville : [www.ville-gif.fr](http://www.ville-gif.fr) rubrique Annuaires de la ville dans " En 1 clic " .



### Semaine du développement durable

## Et si on consommait autrement ?

*Cette opération est l'opportunité de réfléchir à nos pratiques et d'en adopter de nouvelles en faveur d'un comportement citoyen et durable.*



Comme chaque année, la semaine du développement durable, pilotée par le ministère de l'Écologie, du Développement durable et de l'Énergie, est organisée du 1<sup>er</sup> au 7 avril 2014. Cette année, l'accent est porté sur le thème : "consommer autrement".

Sur ce sujet, la ville de Gif se mobilise en organisant trois nouveaux événements pour le grand public et les familles : la projection d'un documentaire "choc" qui fait réfléchir sur les excès de la société de consommation ; un marché des producteurs locaux pour consommer autrement et privilégier les filières d'approvisionnement les plus proches de chez soi ; une bourse aux vélos d'occasion ; l'occasion d'acheter un vélo à petit prix et/ou de vendre le sien et d'opter pour la "vélomobilité" dans les rues de Gif.

Parallèlement, au cours de la journée du mercredi 2 avril, les enfants des

trois centres de loisirs (Plaine, Feuillarde, Petit pont) ainsi que les ados de la Maison de la vallée participeront à une animation ayant pour thème les animaux dans la nature. Selon les tranches d'âges, ce sera les oiseaux, les insectes ou les chèvres.

À noter sur vos agendas :

#### Jeudi 3 avril

#### Projection du film " Super Trash "

Caméra au poing, Martin Esposito a exploré pendant plusieurs mois une décharge à ciel ouvert, au beau milieu de la baie des Anges : une colline de plastiques, de papiers, de restes de repas, de boues, d'animaux englués et même de cercueils en fin de concession... Cette visite inédite de l'autre côté de nos poubelles sera suivie d'un débat avec le réalisateur.

#### 20h30 - Central cinéma

**Entrée libre en fonction des places disponibles**

#### Vendredi 4 avril

#### Marché des producteurs locaux

En partenariat avec le parc naturel régional (PNR) de la haute vallée de Chevreuse.

**16h-20h - Halle du marché du Parc**

#### Dimanche 6 avril

#### Bourse aux vélos d'occasion

En partenariat avec la section VTT de l'OC Gif.

Le principe est le suivant :

- ▶ vous voulez vendre un vélo, vous venez le matin de 9h30 à 12h,
- ▶ vous voulez acheter un vélo, vous venez l'après-midi à partir de 13h30 à 17h30.

**9h30-17h30 - Gymnase de Courcelle**

*Programme complet dans le Gif infos n°397 d'avril 2014.*

➔ **Tél. : 01 70 56 52 55**  
**www.ville-gif.fr**



### Promenade de femmes

À l'occasion de la journée internationale des femmes, cette balade partira sur les traces de quelques célébrités locales et de toutes les anonymes dont les lieux gardent la mémoire.

Dimanche 9 mars à 14h30 - Départ : parking maison des Bonheurs à Magny-village. Boucle de 5 km. Durée : 2h30 à 3h. Public : femmes et hommes !

➔ **Inscription préalable auprès du guide-accompagnateur**  
**Tél. : 06 81 38 74 28 ou 06 51 58 41 14 - www.parc-naturel-chevreuse.fr**

## La Marine nationale recrute

Fusilier marin, matelot machine, marin pompier, matelot pont d'envol, nageur de combat, navigateur timonier, médecin ou encore école des mousses... Le ministère de la défense lance une nouvelle campagne de recrutement dans la marine afin de pourvoir 3 000 postes en 2014.

➔ **www.etremarin.fr**



## Animations commerciales

À l'occasion de la Journée de la femme, l'association Gif Dynamique propose aux femmes de venir remplir un bulletin de participation, samedi 8 et dimanche 9 mars, chez les commerçants participant à l'opération. Par tirage, elles pourront gagner une prestation chez leur coiffeur (adhérent à l'association) d'une valeur de 60 €.

Les commerçants de Gif Dynamique soutiennent aussi le carnaval des enfants. Du 22 mars au 5 avril 2014, ils distribueront des masques blancs à décorer. Chaque enfant (5-10 ans) recevra un cadeau et les masques seront exposés le jour du carnaval, samedi 5 avril (voir ci-contre).

## Changements de propriétaire

### Au P'tit Flot

Corentin Madeleine reprend la poissonnerie Au P'tit Flot. Produits de la mer en provenance directe du bateau (basé en Normandie). Ouvert jeudi de 8h30 à 13h, vendredi de 15h à 20h, samedi de 8h30 à 13h et de 15h à 19h.

➔ 30, rue Amodru  
Tél. : 01 60 92 07 85

### Osmose

Claire Andreu reprend l'institut de beauté Osmose. Beauté du visage et du corps, soins amincissants et raffermissants. Ouvert du lundi au vendredi de 9h30 à 20h et samedi de 9h à 17h. Fermé le dimanche.

➔ 10, rue de Chevry  
Tél : 01 60 12 24 78  
contact@instituts-osmose.com  
www.instituts-osmose.com

### Carnaval des écoles

## Venez déguisés !

*Préparez vos déguisements, étudiez vos maquillages ! Rendez-vous le samedi 5 avril à 15h pour le traditionnel carnaval des écoles.*



Samedi 5 avril 2014 se déroulera le traditionnel carnaval. Pour fêter l'arrivée du printemps, les élèves des écoles maternelles de Gif sont invités à se rassembler dans le parc de la mairie à 15h. Comme d'habitude, le cortège coloré défilera dans le centre ville (parc, rues Amodru et Pécard, place du marché du parc) sur fond musical et animé par des artistes, des échassiers et des jongleurs.

Puis tout le public se retrouvera dans le parc de la mairie pour regarder brûler ce satané bonhomme carnaval. Il partira en fumée et avec lui, les souvenirs de la saison de l'hiver et de ses nuits sombres.

Les enfants pourront ensuite croquer des bonbons, participer à des jeux, se faire maquiller... Venez nombreux et... costumés : c'est carnaval, tous les déguisements sont permis !

Soutenu par la ville, le carnaval est organisé par la Caisse des écoles dont le but est de développer des activités complémentaires à l'école pour l'épanouissement des enfants.

La Caisse des écoles organise également les expositions du musée en herbe, le rallye des écoles, le vide-grenier de Noël.

➔ Service Scolaire  
Tél. : 01 70 56 53 20  
scolaire@mairie-gif.fr



© Catherine Hélie - Gallimard

## Actualité littéraire

Rencontrer  
Maylis de Kerangal

Avec son livre " Réparer les vivants ", elle fait la rentrée littéraire de janvier. Maylis de Kerangal sera le 14 mars prochain à partir de 19h à la Librairie LiraGif.



Sky est un jeune homme de 19 ans. De bon matin, près d'Étretat, il participe à une session de surf avec deux jeunes gens de son âge, Chris et John. Sur la route du retour au Havre, leur van, conduit par Chris, pour une raison indéterminée, se déporte sur la gauche et heurte un poteau. Il roulait au-dessus de la vitesse autorisée... Un seul des passagers ne porte pas de ceinture de sécurité, c'est Sky... Il ne s'en sortira pas...

Le livre de Maylis de Kerangal " Réparer les vivants " (Collection verticales, Gallimard) ne parle pas d'une transplantation cardiaque. Son

sujet c'est la langue et son pouvoir de nous réparer. Ce roman, qui fait la rentrée littéraire de janvier, est une chanson de gestes qui célèbre l'œuvre humaine et l'héroïsme modeste, un texte magnifique dont la prose chamanique accélère le pouls et le cœur pour nous faire sentir plus vivants encore. On est emporté par la houle de ces phrases, par la jubilation du vocabulaire autant que par l'incarnation des personnages de cette histoire brûlante de mort et de vie.

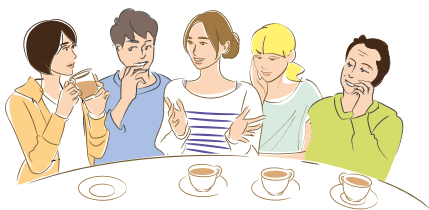
Maylis de Kerangal est l'auteur de livres remarquables : " Corniche Kennedy " (2008) et " Naissance d'un

pont " (prix Médicis 2010 et prix Franz Hessel), ainsi qu'un recueil de nouvelles, " Ni fleurs ni couronnes " (2006) et une novella, " Tangente vers l'est " (2012, prix Landerneau).

Elle sera vendredi 14 mars, à partir de 19 heures, à la librairie LiraGif pour une rencontre suivie d'une dédicace. La soirée sera belle et forcément passionnante.

➔ **Vendredi 14 mars à partir de 19h**  
**Librairie LiraGif**  
**15, square de la mairie**  
**Tél. : 01 69 07 78 04**  
**contact@liragif.com**  
**http://liragif91.blogspot.fr**

## Café des parents



Mercredi 26 mars à 20h se déroulera le Café des parents à la Maison du Mail (allée du Mail, quartier de Chevry).

Initié par la ville, cet espace de paroles et d'échanges, animé par deux psychologues, a pour but de conseiller les familles dans leur démarche éducative.

Le thème sera : " Jeunes, réseaux sociaux et jeux vidéo : découverte, intérêt, enjeux et dangers ".

Le café des parents est gratuit et ne nécessite pas d'inscription préalable.

➔ **Mission Prévention - Tél. : 01 70 56 52 39**

## Les idées du net !

### Signaler les contenus illicites sur Internet

Contenus racistes ou homophobes, images pédopornographiques... Vous pouvez les signaler sur un site mis en place par le ministère de l'Intérieur. Ces signalements sont analysés par des policiers et des gendarmes affectés à la plateforme spécialisée (Pharos).

➔ [www.internet-signalement.gouv.fr](http://www.internet-signalement.gouv.fr)

# Les rendez-vous jeunesse

## Bouge pour ta ville... Rejoins le Conseil des jeunes !

Tu es Giffois(e), tu as entre 14 et 20 ans et des idées pour les jeunes plein la tête... Le Conseil des jeunes est fait pour toi !

Mettre en place des projets pour la ville et participer aux manifestations qu'elle organise, faire avancer les choses et être utile, c'est le rôle du Conseil des jeunes depuis plus de 10 ans. Cette année, une vingtaine de jeunes participent activement à la mise en place de nouvelles actions pour les jeunes Giffois.

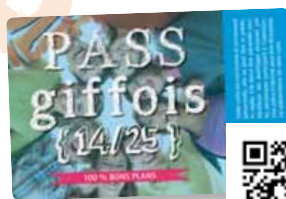
Par le passé, de nombreux projets ont vu le jour :

- la nuit du cinéma, créée en 2010 : proposée 2 fois par an au Central Cinéma, elle permet, aux jeunes de 15/25 ans, d'assister à la projection de 3 films (par nuit) moyennant un tarif très intéressant ;
- le skate park du Mail, réalisé en 2004 et agrandi en 2011 ;
- des actions en lien avec le Foyer Arc-en-Ciel (accueil de jeunes adultes polyhandicapés) ;
- le Pass giffois 14/25, lancé en 2013 : il permet d'améliorer le pouvoir d'achat des jeunes avec une offre de tarifs préférentiels sur une gamme de produits et de services et d'encourager la consommation dans différents commerces de proximité.



CONSEIL DES JEUNES  
DE GIF-SUR-YVETTE

Adhésion et information sur  
[www.ville-gif.fr](http://www.ville-gif.fr), rubrique Entre giffois ou  
par courriel à [conseil.jeunes@mairie-gif.fr](mailto:conseil.jeunes@mairie-gif.fr)



Plus d'information  
sur le Pass giffois  
14/25 en scannant  
le QRcode.



**Service Enfance et Jeunesse**  
Tél. : 01 70 56 52 80  
[jeunesse@mairie-gif.fr](mailto:jeunesse@mairie-gif.fr)  
[www.ville-gif.fr](http://www.ville-gif.fr)

### ► Inscriptions vacances de printemps

Les inscriptions pour les accueils de loisirs de 2 ans ½ à 14 ans se dérouleront du lundi 10 au samedi 29 mars prochain.

Inscriptions en ligne sur [www.ville-gif.fr](http://www.ville-gif.fr)

## Vu à Gif

### ► Spectacle d'Odah et Dako



Mercredi 20 janvier, les " flingueurs de l'impro ", ont fait leur show à la Maison du Mail. Une représentation unique, pleine d'humour et pendant laquelle Odah et Dako ont mêlé stand'up, théâtre et musique. Tout cela en totale improvisation, pour le plus grand bonheur du public.

### ► Quand le théâtre s'invite à la Maison du Petit Pont



Mercredi 12 février dernier, les apprentis artistes de la Maison du Petit Pont sont montés sur scène pour jouer " Merlin et les chevaliers de la table ronde " devant des parents ravis.

Cette pièce de théâtre est le fruit de 13 mercredis de travail des enfants, accompagnés par les animateurs et encadrés par l'association " La Compagnie des Inspirés ".



*Gros plan sur...*

## Gif, ma ville

*Les élections municipales sont l'occasion de décrire la ville d'aujourd'hui, son environnement, ses contraintes, ses marges de manœuvre. Si la mairie est une institution dotée d'un fonctionnement précis (des compétences, une équipe municipale, un budget, du personnel), la commune désigne surtout un territoire habité par des citoyens avec des enjeux de développement et de société.*



Les élections municipales auront lieu les dimanches 23 et 30 mars 2014. Pour la première fois, les électeurs désigneront à l'aide du même bulletin de vote les conseillers municipaux et les conseillers communautaires pour 6 ans (voir précisions en p.5). À l'issue du verdict des urnes, le nouveau conseil municipal élira le maire, chef de la majorité, chargé de conduire, avec son équipe, les affaires de la ville pendant la durée du mandat. Quelles sont les compétences et les domaines d'intervention d'une commune ? Tour d'horizon des missions d'une ville telle que Gif ainsi que du maire, représentant de la commune et de l'État (voir encadré ci-contre).

### **La libre administration, le cadre réglementaire**

Les 36 000 communes françaises sont issues du découpage du territoire datant de la Révolution française de 1789. Quelle

que soit leur nombre d'habitants ou leur superficie, chacune d'entre elle est une structure indépendante, appelée collectivité territoriale qui prend ses décisions de manière autonome. Elle bénéficie du principe de libre administration. Mais cette indépendance s'inscrit dans un cadre juridique à respecter, le Code général des collectivités territoriales. Celui-ci définit précisément ses domaines d'intervention et ses modalités d'action et il évolue régulièrement. Les nouvelles lois qui sont votées peuvent modifier l'environnement juridique des villes et ont des conséquences directes sur leur gestion. Exemples : la loi de finances du 22 octobre 2013 prévoit pour 2014 une baisse de la dotation globale de fonctionnement versée par l'État aux communes de 1,4 milliard d'€ ; la loi d'orientation et de programmation pour la refondation de l'École du 9 juillet 2013 prévoyant les nouveaux rythmes scolaires a décidé de la semaine de 4 jours et demi pour les écoliers. L'État décide des politiques générales, la commune à son niveau prend acte et concrétise ses décisions.



Gif (ici la vallée), ville moyenne, est le fruit d'un long processus de décentralisation mené depuis plus de 30 ans.

## Les compétences d'une commune

La ville, telle que nous la connaissons, est le fruit d'un long processus de décentralisation encore en marche aujourd'hui. Depuis plus de 30 ans, par vagues successives (à partir des années 1980), l'État français, à l'origine très centralisé, transfère des compétences vers des entités locales distinctes de lui (la commune, le département, la région). Son objectif est de rendre l'action publique plus efficace et de rapprocher les décisions des lieux de leur application.

Ainsi, les domaines d'intervention de la ville, échelon de l'administration de proximité, sont vastes, parmi lesquels figurent des actions obligatoires et facultatives (voir pages suivantes).

Par ailleurs, la commune détient la " clause générale de compétence " définie par le Conseil Constitutionnel comme une possibilité donnée à une collectivité " pour traiter de toute affaire ayant un lien avec son territoire ".

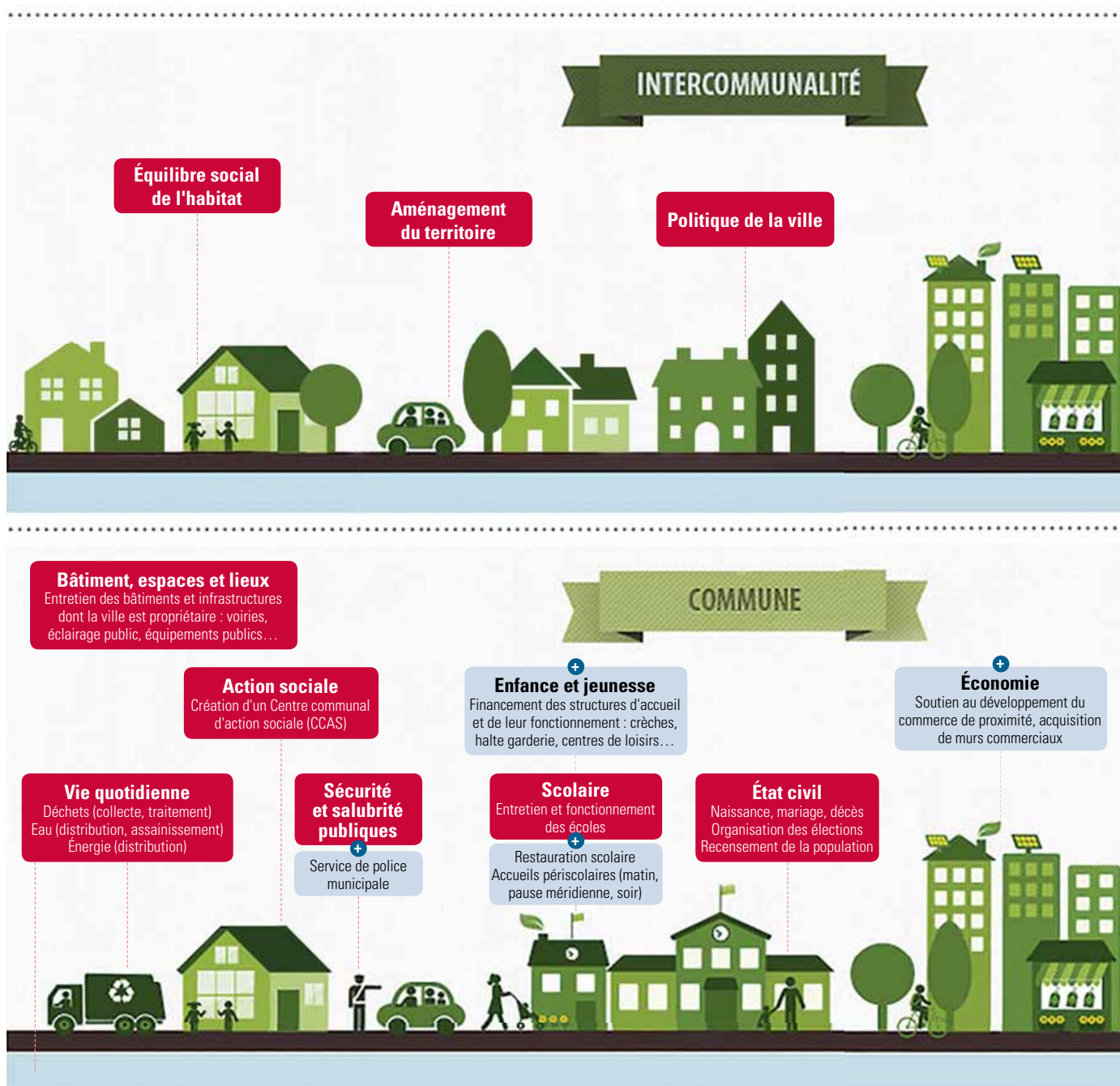
## Le maire, acteur local central

En tant que représentant de l'État, le maire occupe les fonctions d'officier d'état civil et de police judiciaire. Il préside également le conseil municipal, dont il organise les travaux et exécute les délibérations. Il dispose de pouvoirs propres comme en matière de police administrative, où il est chargé de maintenir l'ordre public. Le maire est aussi le chef de l'administration communale et le supérieur hiérarchique des agents de la commune.

L'administration territoriale giffoise est composée de salariés intervenant dans des domaines aussi variés que l'action sociale, la petite enfance, la culture, le sport, la sécurité, l'état civil... Plus de 50 métiers sont représentés : électricien, menuisier, cuisinier, juriste, urbaniste, conducteur de travaux, auxiliaire de puériculture, agent des écoles, des services techniques...

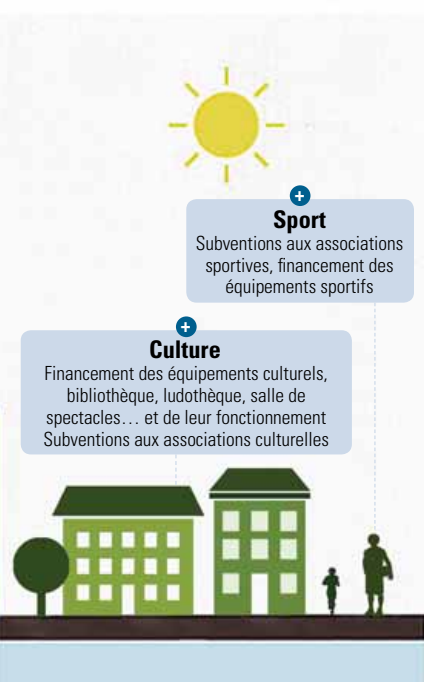
## Mais que fait la ville ?

Quelque soit leur taille, les compétences des villes sont identiques. Elles sont constituées de missions obligatoires auxquelles elles ne peuvent déroger. En réalité, les communes font la plupart du temps plus que ce « minimum obligatoire » et engagent souvent de nombreuses actions supplémentaires afin de satisfaire, par le biais de services et de prestations, les besoins et les demandes de la population et de la collectivité.



**Compétences obligatoires de la commune et de l'intercommunalité**

**Actions facultatives**



## Quizz

Avant les municipales : testez vos connaissances.

### 1 ► Qui peut voter aux élections municipales ?

- a • Tous les habitants majeurs de la commune.
- b • Tous les citoyens français de la commune.
- c • Tous les citoyens français et les citoyens d'un pays membre de l'Union européenne ayant atteint la majorité et inscrits sur une liste municipale dédiée.

### 2 ► À quel âge peut-on devenir maire ?

- a • 18 ans.
- b • 23 ans.
- c • 30 ans.

### 3 ► Comment le maire doit-il porter son écharpe tricolore ?

- a • Comme il veut.
- b • Le bleu près du col.
- c • Le rouge près du col.

### 4 ► Quelle est la durée du mandat de conseiller municipal ?

- a • 4 ans.
- b • 5 ans.
- c • 6 ans.

### 5 ► Comment est fixé le nombre de conseillers municipaux ?

- a • Chaque commune décide de la composition de son conseil municipal.
- b • Il est fixé par la loi en fonction du nombre d'habitants.
- c • Il est fixé par la loi en fonction du nombre d'habitations.

### 6 ► Qui sont les conseillers communautaires ?

- a • Les représentants de l'Union européenne auprès des communes.
- b • Les représentants des communes au sein de la communauté d'agglomération.
- c • Les représentants des communes auprès de l'Union européenne.

➔ Retrouvez le quizz complet sur [www.vie-publique.fr](http://www.vie-publique.fr)

Réponses : 1c, 2a, 3b, 4c, 5b, 6b.

## Quelle intercommunalité pour Gif ?

Gif fait partie de la Communauté d'agglomération du plateau de Saclay (CAPS) avec 10 autres communes<sup>(1)</sup>, ce qui représente un bassin de vie d'environ 125 000 personnes. Elle est dotée de compétences obligatoires (le développement économique, l'aménagement du territoire, l'équilibre social de l'habitat, la politique de la ville), de compétences optionnelles et facultatives. Par exemple le déploiement du réseau de fibre optique Scientiopolis est conduit par la CAPS. À l'issue des prochaines élections, 9 conseillers représentant la ville de Gif siègeront à son conseil communautaire composé de 58 élus. ■

(1) Bures-sur-Yvette, Gometz-le-Châtel, Igny, Les Ulis, Orsay, Palaiseau, Saclay, St-Aubin, Vauhallan, Villiers-le-Bâcle.

➔ [www.caps.fr](http://www.caps.fr)



## Au bonheur des promeneurs



*Les beaux jours reviennent et avec eux  
l'envie de sortir, de marcher, de flâner,  
de profiter de la nature environnante.*

*Le Parc naturel régional (PNR)*

*de la haute vallée de Chevreuse est sillonné par  
de nombreux sentiers piétonniers bucoliques.  
Cinquante-quatre promenades ont été identifiées  
et balisées, dont le sentier de Maincourt  
qui vient d'être entièrement réhabilité.*

► Arpenter le vallon du Pommeret et ses vergers fleuris, admirer les sites pittoresques du rallye de Bonnelles à Rochefort, se laisser séduire par les milles reflets d'Auffargis... Le territoire du PNR de la haute vallée de Chevreuse, dont Gif fait partie, offre un visage aux multiples facettes. 54 promenades sont aujourd'hui possibles. Parmi elles, un nouveau parcours a été récemment aménagé et remis au goût du jour : le sentier de Maincourt.

### **Notre coup de cœur : le sentier de Maincourt**

Le chemin longe la roselière. L'horizon lumineux bercé par le balancement



## Nous sommes tous des éco-randonneurs

La randonnée pédestre est un sport très pratiqué en vallée de Chevreuse. Elle a cependant des conséquences sur le milieu, qui même s'il est riche, reste fragile dans un équilibre dont nous sommes tous les acteurs et les garants.

Protéger son environnement, c'est préserver la découverte et l'émotion, conserver intacte la beauté de ces paysages, protéger un patrimoine naturel rare et précieux.

Adoptons quelques gestes simples :

- ▶ ne jetons rien, emportons nos déchets ;
- ▶ n'introduisons pas de feu dans les forêts ;
- ▶ évitons la cueillette ;
- ▶ ne pénétrons en forêt qu'une heure après l'aube, quittons-là une heure avant le crépuscule ;
- ▶ soyons silencieux ;
- ▶ observons la faune sans la toucher ;
- ▶ gardons nos animaux de compagnie en laisse ;
- ▶ restons sur les sentiers et les chemins ;
- ▶ préservons les ruines et les autres sites ;
- ▶ respectons les équipements d'accueil et la signalisation. ■

des roseaux succède aux ambiances plus fraîches des saulaies et des parterres de carex. Plus haut, à hauteur des anciennes carrières, un point de vue paysager s'ouvre sur la vallée.

Le sentier de Maincourt (boucle totale 3,5 km) situé en fond de vallée sur les communes de Dampierre-en-Yvelines et de Lévis-Saint-Nom offre un espace de nature exceptionnel de près de 10 hectares. La promenade vient d'être entièrement réaménagée et le marais restauré après deux ans de travaux.

Une boucle spécialement aménagée pour les personnes à mobilité réduite (longueur : 1,5 km), avec platelages en bois, pontons et passerelles, mène à des postes d'observation privilégiés

suffisamment larges pour accueillir des groupes et des classes d'enfants. Le cheminement se prolonge dans le marais et aborde le lavoir avant de monter sur le coteau et le plateau.



En pleine intimité sauvage, près des sources et au cœur des roseaux renaissants, on peut apercevoir la Bergeronnette des ruisseaux, la Bouscarle de Cetti, le Bruant des roseaux, le Râle d'eau ou la Rousserolle effarvatte.



Des panneaux pédagogiques jalonnant la sente permettent de reconnaître ces oiseaux, de découvrir la géologie et les anciennes carrières de grès, d'expliquer les trames bleue et verte, de comprendre les services rendus par les écosystèmes ou encore l'importance des zones humides et de la biodiversité.

Cette escapade buissonnière secrète est inoubliable et instructive. C'est un sentier panoramique accessible à tous !

### Informations pratiques

Retrouvez les renseignements relatifs au sentier de Maincourt et à tous les autres sur le site Internet du PNR de la haute vallée de Chevreuse. Ils sont également disponibles dans une version adaptée à partir d'applications mobiles gratuites (Smartphones, Android).

Une navette touristique, le Baladobus, attend les voyageurs au terminus du RER B de Saint-Rémy-lès-Chevreuse (en provenance d'Antony, Châtelet, gare du Nord) ou de la gare SNCF de Rambouillet (St-Quentin-en-Yvelines, Montparnasse) et les emmène à la découverte des sites touristiques du Parc en toute tranquillité.

Ce service fonctionne les dimanches et jours fériés, du 6 avril au 5 octobre 2014. Idéal pour parcourir la vallée de Chevreuse, sans se préoccuper du stationnement et des embouteillages.

➔ [www.parc-naturel-chevreuse.fr](http://www.parc-naturel-chevreuse.fr)

## Gif, osons l'avenir

François Romain, Annick Le Roy, Gérard Metzinger,  
Céline Serrano, Pierre-Yves Thro, Françoise Masnou

### Et la fraternité, b...

Voilà cinq ans et demi que la faillite de Lehmann Brothers entraînait le monde dans une crise qui révélait l'absurdité de notre système financier puis la fragilité de l'économie croulant sur des principes à bout de souffle. Dans notre ancien monde, et notamment en France, le système social a amorti le choc. Mais notre cohésion en a pris un coup ! Sur les frontons de nos mairies, la liberté et la fraternité trônent toujours fièrement (même si elles restent un combat de tous les jours) mais la fraternité (on dirait aujourd'hui de manière plus moderne et plus large, la solidarité) vacille.

Si la liberté et l'égalité sont garanties par la loi, imposées par en haut en quelque sorte, la fraternité est pour une large part entre nos mains.

Comme toujours en temps de crise, le réflexe du repli sur soi et du rejet de

l'autre gagne du terrain. Les extrêmes profitent de ce terreau fait de mauvaises nouvelles, d'incompréhension, d'amertume pour cultiver les graines de la méfiance et de la stigmatisation. Haro sur l'étranger, l'homosexuel, le Rom, le Juif, le Musulman, celui qui pense différemment, celui que vit différemment, celui qui est malade ou qui n'a pas de travail ou de logement.

Vous pensez que cela se passe loin d'ici. Regardez-y de plus près : la méfiance et, subrepticement, des idées qu'on aurait rejetées il y a quelques années, gagnent partout du terrain. Il nous appartient de rejeter catégoriquement cette tentation de retour vers un passé idéalisé, où tout était loin d'être rose.

Ceux qui ont la chance de voyager à l'étranger savent la chance que nous avons de vivre ici. Il nous manque juste un zeste d'optimisme et l'obs-

tinée conviction qu'ensemble c'est mieux que tout seul.

## Ecologif

Michèle Gaspalou

### Création artistique et (non) visibilité des femmes

L'histoire de l'art procède à un véritable effacement des femmes et l'accrochage dispersé dans les musées rend difficile l'évaluation de leur apport au patrimoine commun.

Les écoles d'art résistent à la féminisation de l'enseignement constatée dans les autres disciplines.

Sur le plan symbolique, qui est celui de la définition de soi-même et de sa place dans le monde, la prédominance persistante du masculin relègue le féminin

dans les marges ou dans le " spécifique ". Cette occultation globale du féminin créateur oblige les femmes à se positionner sur le terrain masculin (dit le terrain commun) où elles sont minorées.

Les expositions sur les thèmes dits communs comportent très peu de femmes. D'autant que l'art contemporain et l'avant-garde conceptuelle éliminent des artistes qui s'expriment avec les moyens traditionnels comme la peinture, la sculpture, le dessin, etc.

Le préjugé d'infériorité profondément enraciné dans le subconscient culturel s'observe dans nombre de musées et de galeries, qui hésitent à légitimer les œuvres de femmes.

Seules les expositions de fortes personnalités entrent dans les mœurs institutionnelles, le renversement de la situation ne s'observant qu'en cas de volonté politique.

*Et grand merci pour votre fidélité depuis 2001 (soit 126 articles en 13 ans) !*

## Pour Gif naturellement majorité municipale

M. Bournat, P.-Y. Zigna, C. Mercier, M. Barret, F. Sauvalle, J.-P. Bourriot, M. Lapoumeyroulie, B. Bale, J. Bertsch, M.-C. Fauriaux, P. Valade, D. Lanvier, J.-P. Squeder, D. Ravinet, J. Havel, N. Abrial, T. Fasolin, G. Clausse, J.-L. Valentin, V. Damiens, Y. Cauchetier, C. Bruneau, F. May, P. Romien, C. Lavarenne, A. Faubeau

### Le vote, la dynamique de la démocratie

Le 23 mars aura lieu le premier tour des élections municipales et communautaires. Il appartiendra alors aux Giffois inscrits sur la liste électorale d'exprimer leurs choix pour une des listes candidates. De ce choix résultera l'attribution des 35 sièges au conseil municipal et des 9 sièges que notre commune détient au sein du conseil communautaire de la Communauté d'agglomération du Plateau de Saclay (CAPS). C'est donc un moment fort de la vie locale quand on sait combien les Français sont attachés à leur commune, échelon de proximité et véritable acteur de la vie quotidienne. Mais c'est également l'occasion d'exercer son droit de vote, un droit, qui s'il n'est pas une obligation, est un devoir car il constitue l'un des piliers de notre citoyenneté. Voter c'est faire vivre la démocratie.

#### Commune et intercommunalité, la nécessaire complémentarité

Nouveauté de ce scrutin, les Giffois voteront à la fois pour élire les conseillers

municipaux et les conseillers communautaires. Ce double choix démontre l'importance de ces deux niveaux de collectivité territoriale. La commune et l'intercommunalité disposent chacune de compétences dont la pertinence se mesure à l'échelle du territoire sur lequel elles sont mises en œuvre. C'est ce principe qui doit guider l'action de ces deux entités pour en garantir l'efficacité. Il faut rappeler que la CAPS regroupe 11 communes représentant environ 125 000 habitants ; le futur Conseil communautaire aura 58 élus.

#### Un territoire qui a ses spécificités

Le territoire communal s'intègre dans celui plus vaste de l'intercommunalité qui s'étend de Gif à Palaiseau, de Saclay aux Ulis ; ce périmètre est varié puisqu'il regroupe à la fois des terres agricoles, une partie de l'importante zone économique de Courtabœuf, des espaces résidentiels et de très nombreux établissements d'enseignement et de recherche. Cette diversité constitue sa

force et son identité. Ainsi le potentiel formé par le futur développement du plateau de Saclay et le cadre de vie des vallées est unique en Ile-de-France. C'est avec ces atouts que la commune et l'intercommunalité ont un rôle majeur à jouer.

#### Sans eux, voter ne serait pas possible...

Dimanche 23 mars, tous ceux qui se déplaceront pour glisser un bulletin dans l'urne seront accueillis au sein des différents bureaux de vote par des femmes et des hommes, citoyens giffois, qui auront fait le choix de donner une grande partie de leur dimanche pour tenir un bureau de vote et ainsi contribuer à assurer le bon déroulement des opérations de vote. Ils seront rejoints en soirée, après la fermeture des bureaux par d'autres bénévoles qui aideront au dépouillement. À tous, nous adressons nos remerciements car ils font vivre la démocratie !

## GemGif

Dimitri Tchoreloff et Martine Debiesse

### 1,3 millions d'euros d'argent public

... dépensé en plus par rapport au projet initial qui ne parlait pas de changer le cours de la rivière, des dizaines d'arbres abattus, un bief du XVI<sup>e</sup> siècle détruit, un écosystème qui se recréera " à terme " mais va subir, pour le moment, un bouleversement total... et tout cela pour un intérêt général qui reste à démontrer : des Giffois nous ont alertés sur ce que prévoit le SIAHVVY dans le bassin de la Méran-

taise en amont de la N306, en bas de la côte de Belle Image. Ils ont créé une association pour faire entendre leur voix, soutenus par Gif Environnement, Riverains de France et " Bruit, Insécurité, Pollution 306 ".

Nous nous en faisons donc l'écho (et de façon plus détaillée sur gemgif).

Pourquoi la solution alternative, moins coûteuse pour les contribuables, et

plus respectueuse du milieu naturel, qui consisterait à entretenir le bief et le barrage et à nettoyer les eaux de la Méran-taise, n'a-t-elle pas été retenue ?

Notre page " élus " se tourne, mais GemGif, lu chaque mois par plus de 1000 personnes, continue ! Merci à tous les Giffois qui nous ont régulièrement encouragés et dit leur confiance.

Retrouvez-nous sur gemgif.fr



## Chanson française - Rock

### Anaïs

La sympathique interprète du tube “ Mon cœur, mon amour ” repart sur les routes et fera escale à Gif. Sur scène, elle ne sera ni seule ni en groupe mais avec Christophe Rodomisto de The Brassens-La Pompe Moderne pour l'accompagner dans ses délires sans se départir de son amour pour le minimalisme. De nouvelles chansons et des personnages inédits viennent enrichir son univers musical entre Zappa et Kafka !

#### 1ère partie : Caroline Rose

Connue du grand public après son passage dans l'émission de télévision “ The Voice ”, Caroline Rose présente son groupe et son répertoire aussi rock que rauque !

➔ **Samedi 8 mars à 20h30 - La Terrasse**  
 Tél. : 01 69 07 55 02 - [infos@mjc-cyrano.fr](mailto:infos@mjc-cyrano.fr) - [www.mjc-cyrano.fr](http://www.mjc-cyrano.fr)  
 Tél. : 01 70 56 52 60 - [culturel@mairie-gif.fr](mailto:culturel@mairie-gif.fr) - Billetterie : [www.ville-gif.fr](http://www.ville-gif.fr)

## Théâtre

### La compagnie des spectres

D'après le roman de Lydie Salvayre

Deux femmes, la mère et la fille, vivent recluses dans un petit appartement lorsqu'un huissier de justice débarque pour procéder à l'inventaire de leurs biens... C'est la panique ! Pour la mère, tout s'est arrêté en 1943 sous l'occupation allemande. Le passé et le présent se confondent, les spectres défilent et font du bruit. S'ensuit un récit tissé des batailles de chacune des femmes, de leurs peurs, de leurs certitudes, de leurs doutes. Malgré ce thème douloureux, la pièce adopte un ton enjoué, et le propos est servi par l'intelligence du jeu de Zabou Breitman endossant ici tous les rôles. “ La lecture du livre “ La compagnie des spectres ” m'est apparue comme une évidence, un appel du texte à le jouer sur scène ” dit l'actrice. Du grand art qui sait émouvoir, faire sourire et trembler.



© Chantal Depagne

➔ **Samedi 15 mars à 21h - La Terrasse**  
 Tél. : 01 70 56 52 60 - [culturel@mairie-gif.fr](mailto:culturel@mairie-gif.fr) - Billetterie : [www.ville-gif.fr](http://www.ville-gif.fr)

### Le service Culturel s'installe au Val Fleury

A partir du mardi 25 mars - 14h, l'équipe du service Culturel de la ville de Gif accueillera le public dans ses nouveaux locaux.

➔ **Château du Val Fleury**  
 Espace Culturel  
 Du mardi au vendredi de 14h à 18h  
 Tél. : 01 70 56 52 60  
[culturel@mairie-gif.fr](mailto:culturel@mairie-gif.fr)

## Dimanches musicaux

### Hautbois et guitare

Par le duo Jacques Vandeville.

➔ **Dimanche 23 mars à 17h**  
 Église Saint-Remi  
 Tél. : 01 70 56 52 60

## Culture scientifique

### Les jeudis de la Recherche

Voyage dans l'espace réciproque : les atomes et la cristallographie

Les propriétés des matériaux qui nous entourent (minéraux, métaux, polymères...) sont directement liées à l'arrangement des atomes entre eux. C'est l'objet de la cristallographie moderne qui joue un rôle pour répondre aux défis dans les domaines de la santé, l'énergie, les matériaux... 2014 est l'année internationale de la cristallographie et le sujet de rendez-vous au cœur des labos et de la vie des chercheurs.

➔ **Par Pascale Launois**  
**Jeudi 6 mars à 18h - Laboratoire de physique des solides**  
 Sur inscription auprès du service Culturel - Tél. : 01 70 56 52 60  
[culturel@mairie-gif.fr](mailto:culturel@mairie-gif.fr)

## Expositions



## Antoine Renault

### “Acqua di blue”

La mer, l'océan, ses îles et ses vagues inspirent sans cesse Antoine Renault qui peint l'eau, ses reflets et ses transparences de manière singulière, donnant à ses tableaux une réalité photographique.

➔ Du lundi 3 au samedi 29 mars  
Espace du Val de Gif  
<http://antoinerenault.com>

## Le Japon de retour au château de Belleville

Par l'association “Fleurs et Japon” et Junko Odajima, plasticienne



Associant deux arts ancestraux japonais, cette exposition sera placée sous l'égide d'Agnès Thireau, maître de l'école Sogetsu, présidente d'Ikebana International Paris.

▶ Atelier d'origami organisé pour les enfants le samedi à 15h (sur réservation : [junko.odajima@free.fr](mailto:junko.odajima@free.fr)).

▶ Démonstration d'Ikebana le dimanche à 15h.

➔ Samedi 22 mars de 14h à 18h et dimanche 23 mars de 10h à 18h  
Château de Belleville - Tél. : 01 70 56 52 60 - [culturel@mairie-gif.fr](mailto:culturel@mairie-gif.fr)

## Rétrospective

## Gerda Sutton (1923-2005)



Exposition exceptionnelle retraçant la vie et le cheminement de cette artiste peintre un temps giffoise qui réalisa les esquisses des vitraux de l'église Saint-Remi.

➔ Du vendredi 4 au dimanche 6 avril  
Château de Belleville  
[www.gerdasutton.com](http://www.gerdasutton.com)

## Photographie

## Henri Thurel Interrogation

Reflets de femmes en noir et blanc.

➔ Du mercredi 19 mars au vendredi 25 avril - MJC Cyrano  
Vernissage vendredi 21 mars à 19h  
Tél. : 01 69 07 55 02

## CENTRAL CINEMA

Chaque mercredi,  
retrouvez le programme  
du Central cinéma

➔ Square de la Mairie  
Tél. : 08 92 68 04 78 (0,34 € la mn)  
[www.ville-gif.fr](http://www.ville-gif.fr) rubrique  
Sports, culture, loisirs  
Informations et réservations :  
[www.viimages.com](http://www.viimages.com)

## Cinéma pour enfants

## Kid écran “Le petit roi et autres contes”

Réalisé par  
Lajos Nagy et Mária Horváth.

Voici un petit tour d'horizon, à travers 5 courts métrages d'animation, des contes et légendes de Hongrie remplis de mystère, d'ensorcellement, de ruse, de courage...

➔ Dimanche 9 mars 2014 à 11h  
Central cinéma  
[www.viimages.fr](http://www.viimages.fr)



# Conférences UniverCité Ouverte

➔ Pour tout renseignement,  
service Culturel : 01 70 56 52 60  
[www.ville-gif.fr](http://www.ville-gif.fr)

## Archéologie

► La méditerranée antique,  
Rome et son empire

L'Afrique romaine : sites de Tunisie,  
Algérie et Maroc, mosaïques et  
sculptures (1/2)

**Mardi 4 mars à 14h15** (1<sup>ère</sup> partie)

**Mardi 11 mars à 14h15** (2<sup>e</sup> partie)

Espace du Val de Gif

La Syrie romaine : Jerash,  
Bosra, Apamée, Shahba

**Mardi 18 mars à 14h15**

Espace du Val de Gif

Délos : du sanctuaire d'Apollon  
au carrefour commercial romain

**Mardi 25 mars à 14h15**

Espace du Val de Gif

## Art

► Regard sur les grandes expositions



Gustave Doré, l'imaginaire au pouvoir

**Vendredi 7 mars à 14h15**

MJC Cyrano

## Cinéma

► Le cinéma et la peinture

Séance d'analyse filmique

**Lundi 10 mars à 14h**

Central cinéma

## Musique

► Histoire des styles musicaux

La musique romantique

Les principales facettes  
de la musique romantique

**Jeudi 13 mars à 14h15**

Espace du Val de Gif

La première génération romantique

**Jeudi 20 mars à 14h15**

Espace du Val de Gif

Les romantiques

et la musique de l'avenir

**Jeudi 27 mars à 14h15**

Espace du Val de Gif

## Samedi 21 juin 2014 : faites de la musique toute la journée !

Rock, jazz, musique du monde, classique, chorale... Les groupes amateurs qui souhaitent jouer sur l'une des scènes ouvertes montées par la ville peuvent contacter dès maintenant le service Culturel.

➔ Tél. : 01 70 56 52 60 - [culturel@mairie-gif.fr](mailto:culturel@mairie-gif.fr)



## Lecture

### Lecture d'albums

**Mercredi 19 mars à 16h**

### Heure du conte

**Mercredis 5 mars et 2 avril à 16h**

➔ Bibliothèque municipale

Tél. : 01 70 56 52 66

## Jeux

### Club Magic

À partir de 10 ans.

**Samedi 8 mars de 14h à 18h30**

### Club jeu de rôle

À partir de 14 ans.

**Samedi 15 mars de 14h à 18h30**

### Soirée jeux

Pour adultes et adolescents dès 14 ans.

**Vendredi 28 mars de 20h30 à minuit**

➔ Ludothèque municipale

Tél. : 01 70 56 52 65

## Musique

### Bœuf jazz

Ambiance boîte de jazz, chaleureuse,  
musicale et conviviale.

➔ **Vendredi 21 mars à 21h**

MJC Cyrano - Tél. : 01 69 07 55 02

## Festival Metal

### Cyrano Headbang

**Vendredi 28 mars** : Orakle (progressive  
black metal), Fractal Gates (melodic  
death metal), Synthetic Waterfall  
(atmosphérique metal).

**Samedi 29 mars** : The Order Of Apol-  
lyon (black death metal), K.A (thrash  
death metal), Deflesher (death metal).

L'achat des billets se fait directement  
sur place le soir-même.

➔ **Vendredi 28 et/ou samedi 29 mars**

à 20h15 - MJC Cyrano

[www.mjc-cyrano.fr](http://www.mjc-cyrano.fr)

## Jazz au Canapé

**Mercredi 5 mars à 19h30**

Annick Tangorra au chant,

Mario Canonge au piano.

**Dimanche 16 mars à 16h30**

Blick Bassy à la guitare et au chant,

Mario Canonge au piano,

Adriano Tenorio aux percussions.

**Mercredi 19 mars à 19h30**

Rémi Toulon au piano et Stéphane

Chausse aux clarinettes.

**Dimanche 30 mars à 16h30**

Spectacle musical avec Sandrine Adrien,

Véronique Helena-Malvoisin et Laurent

Derache à l'accordéon.

➔ Le Canapé - Place de l'Église

Tél. : 01 69 07 74 06

[www.le-canape.com](http://www.le-canape.com)

## Théâtre

### Célibataires

Par la compagnie TRAC.

Comédie d'humeur, d'humour et de fantaisie  
sur l'amour et son cortège de sentiments.

1<sup>ère</sup> partie : " Les méfaits du tabac ".

➔ **Samedi 15 mars à 20h45**

MJC Cyrano - Tél. : 01 69 07 55 02

## Poésie et jazz

### Printemps des poètes Le bateau ivre

Les poèmes de James Baldwin par les  
Nomades poétiques.

1<sup>ère</sup> partie : scène ouverte avec l'association  
Traverses et les poèmes de Max Jacob.

➔ **Dimanche 16 mars à 15h30**

Espace du Val de Gif

Renseignements : Théâtre du

tapis Volant - Tél. : 06 74 79 96 25

[contact@tapisvolant.org](mailto:contact@tapisvolant.org)

<http://theatredutapisvolant.blogspot.fr>

## Pass'Sports

### Séjour enfants



Durant les congés scolaires, les jeunes Giffois de 7 à 11 ans, ont la possibilité de participer aux activités Pass'Sports proposées par la ville. Pour les prochaines vacances de Pâques, elles se dérouleront **du lundi 14 au vendredi**

**18 avril**, dans le cadre d'un séjour à la base de loisirs de Saint-Quentin-en-Yvelines.

#### Le programme\*

Dès le départ de Gif et pendant tout le séjour, les enfants se déplaceront en VTT. Les activités proposées, dans cet espace nature, éducatif et sportif, leur permettront de s'initier et de pratiquer de l'accro-branche, de la voile, de l'équitation et du golf. Les enfants seront hébergés dans des yourtes.

- ▶ Tarif plein : 175 € (selon le quotient familial).
- ▶ Les inscriptions seront ouvertes **du 10 au 29 mars 2014** (16 places disponibles).

\* sous réserve de changement.

➔ **Sports - Tél. : 01 70 56 53 60**

Inscription :  
[www.ville-gif.fr](http://www.ville-gif.fr)  
rubriques : démarches en ligne (onglet vert), monGif



## Randonnée



L'atelier randonnée de la *MJC Cyrano* propose **dimanche 23 mars** une sortie "famille" aux alentours de Buc. Sur un parcours ludique de 8,5 km, cette randonnée pédestre gratuite, est ouverte à tous, adhérents ou non adhérents.

Sur un rythme de marche adapté, elle permettra d'observer les animaux, de faire un jeu à partir de photos et de profiter d'histoires contées.

Rendez-vous, à 10h, devant la MJC Cyrano (Courcelle). Prévoyez votre pique-nique.

➔ **MJC Cyrano - Tél. : 01 69 07 55 02**

## Aquanova

L'association *Aquanova* propose un stage "Aqua-bike et fitness", **dimanche 2 mars**, de 13h à 15h, à la piscine de Bures (Moving). Ce stage vous permettra de découvrir, sur des enchainements musicaux, l'aquafitness et l'aquabiking. Ces sports sont ouverts et accessibles à tous les niveaux.

Tarifs : 20 € (adhérents) et 25 € (non-adhérents). L'accès au sauna et hammam est gratuit.

➔ **Tél. : 06 68 10 17 87**  
[aquanova.aquagym@gmail.com](mailto:aquanova.aquagym@gmail.com)

## Athlétisme

Raphaël Lawrence, 21 ans, de l'*OC Gif athlétisme* a remporté, samedi 18 janvier, lors des championnats de l'Essonne de lancers longs (disque, marteau et javelot), le titre de champion de l'Essonne de javelot, avec un 4<sup>e</sup> essai à 55m76.

Il assure d'ors et déjà sa qualification dans la catégorie "Espoir" pour les championnats de France hivernaux qui auront lieu à Châteauroux, début mars.

Cette performance lui garantit d'être dans les douze meilleurs français.

➔ **OC Gif athlétisme**  
[bruno.gifathle@orange.fr](mailto:bruno.gifathle@orange.fr)

## Cyclo-cross

Trois sportifs giffois de l'*OC Gif VTT* ont participé au championnat national de cyclo-cross, les 18 et 19 janvier, à Allonnes, dans la banlieue du Mans.

➔ **OC Gif VTT**  
[vtt@ocgif.com](mailto:vtt@ocgif.com)

## ACCUEIL

### Nouveaux Giffois

Pour faciliter votre intégration à Gif, venez rencontrer l'association *Accueil des villes françaises Bures-Gif-Orsay (AVF-BGO)* lors de ses permanences d'accueil à l'Orangerie :

► **Jeudis 6, 13, 20 et 27 mars** : de 10h à 11h30.

► **Samedis 15 et 29 mars** : de 10h à 11h.

► **Vendredi 28 mars** : rencontre conviviale pour les nouveaux de 10h à 12h (informations par téléphone ou courriel).

➤ **Tél. (english) : 01 60 12 05 62**  
**Tél. (deutsch) : 01 30 52 18 51**  
**Tél. (espagnol) : 01 69 07 38 88**  
**accueil@avf-bgo.com**  
**www.avf-bgo.com**

## SOLIDARITÉ

### Rouler pour Bleu soleil

Un rallye automobile dans la vallée de Chevreuse est organisé, **dimanche 16 mars**, au profit de l'association giffoise *Bleu soleil*. Les passionnés de belles mécaniques pourront découvrir " les beautés de la région " sur un parcours de 140 km. Ils pourront se dépayser et passer une belle journée, tout en soutenant *Bleu Soleil* qui propose aux personnes handicapées des ateliers artistiques : arts plastiques, danse, musique, théâtre... Départ du rallye à 10h, au gymnase des Favreuses, à Saclay.

Renseignements et inscriptions par courriel : Florian Bocquet - rallyevdc@gmail.com

➤ **Bleu soleil - Tél. : 06 87 46 26 36**  
**bleusoleil.assoc@yahoo.fr**

### Dîner solidaire

À l'occasion de ses 20 ans, l'association *Les enfants du Népal* organise son dîner annuel, agrémenté d'une animation " Casino ", au profit de son foyer école Nag à Katmandou. Nag signifie " Maison du nouvel espoir " en népalais.

La soirée aura lieu, **samedi 22 mars**, à 19h, à l'Espace du Val de Gif. Participation : 15 € par personne.

➤ **Les enfants du Népal**  
**Nicole Lafaurie - Tél. : 01 64 46 16 98**

## SOIRÉE

### Bal du printemps



Le " Carré d'Auvergne ".

► Rejoignez *Les Bals de l'Yvette*, une section de l'association *Atelier chantant*, pour participer au prochain bal du printemps, **samedi 15 mars**, à partir de 20h, à l'Espace du Val de Gif.

Venez danser au son de l'accordéon, de la vielle, du violon... en présence du groupe " Carré d'Auvergne " qui accompagnera vos pas sur des airs issus du répertoire auvergnat. Libre participation. Amenez vos spécialités pour garnir un buffet campagnard

► Une initiation aux danses d'Auvergne est proposée, le jour même, de 16h à 19h. Nombre de places limité.

➤ **bals-del-yvette@laposte.net**  
**Tél. : 09 53 20 94 01**

## SOLIDARITÉ

### Un nouveau lieu pour les Cafés mémoire

Les " Cafés mémoire ", organisés par *France Alzheimer Essonne*, déménagent, à partir de mars, au domaine " Les Toiles du Golf " (rond-point du golf). Les rencontres ont lieu les mercredis des semaines impaires (hors congés scolaires), de 15h à 18h. Les prochains thèmes pour échanger sur la maladie sont :

► **Mercredi 12 mars** : les stimulations proposées dans la vie quotidienne.

► **Mercredi 26 mars** : les gestes journaliers, en présence d'une infirmière.

➤ **Michèle Mergin - Tél. : 06 79 72 91 41**

## BROCANTE

### Chinez sur le Mail

La brocante du printemps, organisée par l'*OC Gif football*, se tiendra **dimanche 6 avril**, allée du Mail (Chevry). La date limite des inscriptions est fixée au **samedi 29 mars**. Si vous souhaitez y participer, vous pouvez télécharger le bulletin d'inscription dans " +d'actu " sur le site de Gif : [www.ville-gif.fr](http://www.ville-gif.fr)

➤ **Tél. : 01 60 12 95 85**  
**renard.p@club-internet.fr**

## Familles de vacances

Un enfant sur trois ne part pas en vacances. Le dispositif " Familles de vacances " mis en œuvre par le *Secours populaire français* permet aux enfants, de 6 à 12 ans, de partir en vacances avec une famille bénévole du département.

Si vous programmez, cet été, un séjour à la campagne, à la mer ou à la montagne ? Pourquoi ne pas accueillir chez vous un enfant qui ne part pas ? Vous pourrez vivre et partager une expérience unique.

Faites-vous connaître auprès de l'équipe vacances du *Secours populaire français de l'Essonne*. Ils répondront à vos questions et vous accompagneront dans la mise en œuvre de ce projet.

➤ **SPF91 - Tél. : 01 69 87 90 00 (du lundi au samedi de 9h à 17h)**  
**af.essonne@spf91.org ou lucile@spf91.org**





## Salon des vignerons

Chaque année, le club *ŒnoloGif* organise le salon des vignerons pour faire découvrir des vins de qualité et susciter une rencontre entre des vignerons passionnés et un public curieux.

Pour sa 20<sup>e</sup> édition, le club vous accueille **dimanche 23 mars**, de 10h à 19h, à la Maison des Peupliers. Vous y rencontrerez des vignerons des différentes régions de France (liste sur le site du club), sélectionnés tant pour la qualité de leurs vins que pour la passion de leur métier. Vous pourrez ainsi goûter les fruits de leur travail et découvrir leur façon de faire, dans les vignes et aux chais. Nul doute que vous saurez apprécier la grande variété de terroirs et de vins produits par ces hommes et ces femmes passionnés.



L'abus d'alcool est dangereux pour la santé, à consommer avec modération.

➔ [oenologif@laposte.net](mailto:oenologif@laposte.net) - <http://oenologif.free.fr>

## SORTIES

### Office de tourisme

#### Programme

- ▶ **Jeudi 13 mars (journée)** : randonnée sur le thème " Au fil de l'Orge " (environ 15 km).
- ▶ **Vendredi 14 mars (après-midi)** : visite guidée de la nouvelle unité de valorisation énergétique du Siom de la vallée de Chevreuse.
- ▶ **Mardi 25 mars (matin)** : visite en compagnie d'une conférencière de l'exposition " Les impressionnistes en privé ", au musée Marmottan, à Paris.
- ▶ **Jeudi 27 mars (après-midi)** : promenade découverte " Le bois de la Troche et ses vieux châtaigniers " (environ 2h30).
- ▶ **Jeudi 17 avril (journée)** : sortie en car à Meaux : visite de la cité épiscopale, déjeuner sur une péniche et visite du musée de la Grande Guerre. Inscriptions avant le lundi 31 mars.

#### Permanences

- ▶ **Dimanches 9 et 23 mars** : de 10h à 13h, à l'Orangerie.

➔ **Réservation obligatoire à l'Office de tourisme d'Orsay**  
Tél. : 01 69 28 59 72  
[contact@tourisme-valleedechevreuse91.com](mailto:contact@tourisme-valleedechevreuse91.com)

## SORTIES

### Sorties du CIV

Découvrez les prochaines sorties organisées par le *Club inter vallée (CIV)* :

- ▶ **Mardi 4 mars** : sortie au théâtre avec " Le Misanthrope " de Molière, mise en scène par Jean-François Sivadier, avec Nicolas Bouchaud, au théâtre de Saint-Quentin-en-Yvelines.



La " cathédrale " de la chocolaterie Menier.

- ▶ **Jeudi 27 mars** : journée à Noisiel et à Champs-sur-Marne. La visite guidée de la cité ouvrière Menier vous fera découvrir un ensemble architectural impressionnant, reflétant la vision d'un homme avant-gardiste. Elle sera suivie d'un déjeuner à Noisiel et d'une visite libre du château rénové de Champs-sur-Marne, où 700 pièces de collection en font l'un des plus beaux châteaux d'Ile-de-France.

➔ **J. Gauthier - Tél. : 01 60 12 16 82**  
**M. Demerliac - Tél. : 01 69 07 70 61**

## SENIORS

### Club giffois de l'amitié

#### Activités à la Maison du parc

- ▶ **Lundi 10 mars** : chansonnette.
- ▶ **Lundis 3 et 17 mars** : danses.
- ▶ **Mercredi 12 mars, à 14h** : concours de belote (8 €).
- ▶ **Lundi 17 mars** : repas carnaval (20 €).

#### Sorties

- ▶ **Vendredi 14 mars** : visite de l'aquarium de Paris (22 €).
- ▶ **Mercredi 9 avril** : journée à Barbizon et à Fontainebleau.

#### Voyages

- ▶ **Du 19 au 24 mai** : séjour sur la Côte d'Émeraude.
- ▶ **Du 14 au 25 juin** : voyage en Pologne.

#### Permanence

- ▶ **Mercredi matin**, de 10h à 12h, à la Maison du parc.

➔ **Voyages : Micheline Cochelin**

Tél. : 06 85 48 17 57

**Sorties : Roland Duboc**

Tél. : 06 87 80 31 31

## CONFÉRENCE

### Vendredis de Gif

*Les vendredis de Gif* organise sa prochaine conférence sur le thème : " Divorcés-remariés, sortir de l'impasse ".

Elle se tiendra, **vendredi 28 mars**, à 20h45, salle Teilhard de Chardin et sera animée par Guy de Lachaux qui accompagne des personnes divorcées depuis une vingtaine d'années. Libre participation aux frais.

➔ <http://vendredidegif.webs.com>

## BOTANIQUE

### Les jardiniers de l'Yvette

Les prochains rendez-vous des activités :

- ▶ **Samedi 15 et mercredi 26 mars** : ateliers sur le thème " Conception de jardin ", à l'Espace Barbara, à Gometz-le-Châtel.
- ▶ **Vendredi 21 mars** : visite des serres du Sénat.

➔ Tél. : 01 69 29 98 78  
<http://jardiniersdelyvette.free.fr>



## SCOLAIRE Infos APEIG

La prochaine réunion bimestrielle des écoles de l'Association de parents d'élèves indépendante giffoise (APEIG) aura lieu, **lundi 17 mars**, à 20h30, salle 12, derrière l'école du Centre (Gif vallée).

➤ [www.apeig.fr](http://www.apeig.fr)

## Infos PEEP

Les prochaines réunions organisées par la PEEP se tiendront :

➤ **Lundi 24 mars** : réunion pour les écoles, à 20h45, salle 12, derrière l'école du Centre (Gif vallée).

➤ **Mardi 18 mars** : réunion pour le lycée de la vallée de Chevreuse, à 20h30, au lycée.

➤ **Valérie Guillot - v-guillot@orange.fr**

## Infos FCPE

➤ Les jeux concours nationaux " Kangourou " et/ou " Koala " des mathématiques, financés par la FCPE, auront lieu **jeudi 20 mars**, dans les écoles élémentaires inscrites.

Les prochaines dates des conseils locaux sont programmées :

➤ **Mercredi 19 mars** : réunion pour les écoles, à 21h, salle 12, derrière l'école du Centre (Gif vallée).

➤ **Lundi 31 mars** : réunion mensuelle de la FCPE du collège Juliette Adam, à 20h45, au collège.

➤ [fcpeprimaire.gif@gmail.com](mailto:fcpeprimaire.gif@gmail.com)

Collège : [fanfan.marais@laposte.net](mailto:fanfan.marais@laposte.net)

## STAGE

### Improvisation

Improviser, cela ne s'improvise pas !

Le Théâtre du tapis volant organise un stage d'improvisation théâtrale, ouvert à tous, les **jeudis 20, 27 et vendredi 28 mars**, de 20h à 22h. Les participants découvriront les bases du jeu : entrées en scène, placements, jeu du corps et de la voix, création de personnages...

➤ **Tél. : 06 74 79 96 25**

[contact@tapisvolant.org](mailto:contact@tapisvolant.org)

[www.tapisvolant.org](http://www.tapisvolant.org)

## SOLIDARITÉ

### Spectacle pour SNL



La troupe de théâtre giffoise *les Affranchis* jouera " Infernal Barbecue ", au profit de l'association *Solidarités nouvelles pour le logement (SNL Essonne)* qui agit pour loger les plus démunis.

La représentation aura lieu **samedi 22 mars**, à 21h, au Centre culturel Marcel Pagnol à Bures. Cette manifestation est organisée conjointement par les groupes SNL de Bures et de Gif.

L'antenne giffoise gère quatre logements temporaires dans une maison qui a déjà accueilli vingt-quatre familles depuis son ouverture en 1999.

➤ **Tél. : 01 69 58 77 58**

## CULTURE

### Culture allemande



© Alexander Raths - Fotolia

Les Amis de la langue et de la culture allemande (ALCA) vous présentent leurs activités :

➤ **Vendredi 7 mars, à 14h30** : Konversationskreis, à l'Espace du Val de Gif.

➤ **Mardi 4 mars, à 20h30** : Diskussionsrunde, à l'Espace du Val de Gif.

➤ **Mardis 4, 11, 18 et 25 mars** : atelier de chant, à 14h30, au centre culturel Marcel Pagnol à Bures.

➤ Une conférence sur le thème " Le monde germanique face au choc révolutionnaire et impérial ", animée par M. Mathieu Lepetit. Elle se tiendra **vendredi 7 mars**, à 20h30, à la salle de conférence, Grande Bouvêche à Orsay.

➤ **Rita Magdalena - Tél. : 01 69 07 70 21**  
<http://www.alca91.fr>

## Printemps des poètes

➤ L'association *Art scénique* vous accueille, **dimanche 16 mars**, de 11h à 18h, à la Laiterie.

Un moment de rencontre poétique, nomade et gourmande, sur le thème " Au cœur des arts ".

Au programme : des expositions, des lectures, des concerts, une scène ouverte et des invités surprises. Des animations et une tombola (avec livres, places à l'amphithéâtre de l'Opéra-Bastille, gravures... à gagner) viendront compléter cette manifestation. Entrée libre.

➤ *Le Théâtre du tapis Volant* propose un concert de jazz et de poésie de l'américain James Baldwin, **dimanche 16 mars**, à 15h30, à l'Espace du Val de Gif. En première partie : scène ouverte avec l'association *Traverses* et les poèmes de Max Jacob.



➤ **La Laiterie - Tél. : 06 84 83 91 44 - [www.art-scenique.org](http://www.art-scenique.org)**

**Théâtre du tapis Volant - Tél. : 06 74 79 96 25 - <http://theatredutapisvolant.blogspot.fr>**

# 32 Retour sur...

➔ Retrouvez toutes les images des événements sur [www.ville-gif.fr](http://www.ville-gif.fr)



## La Saint-Valentin

Quand l'espace public est occupé par les mots doux... Cinquante-deux messages de Giffois et Giffoises amoureux ont défilé sur les panneaux lumineux de la ville le 14 février dernier.



## La conférence de Norin Chai

Le 14 février dernier, ce vétérinaire de la Ménagerie du Muséum national d'histoire naturelle de Paris, spécialiste des animaux sauvages et exotiques, a parlé de son métier et de sa vision du monde.



## Le concert des lycéens

Les lycéens de la vallée de Chevreuse ont donné un concert au profit de l'UNICEF, vendredi 7 février, à la MJC Cyrano. 150 personnes y ont assisté. La recette a été versée pour financer les projets de cette association au service de l'enfance.



## Réunion des commerçants giffois

Au cours de cette réunion annuelle qui s'est déroulée le 3 février, ont été présentées les dernières actualités de la vie commerciale locale, en présence des commerçants et artisans de la ville.



## Médillés du travail

Le 1<sup>er</sup> février dernier, 25 Giffois ont été décorés de la médaille du travail. Bravo pour ces années de labeur !



## Visite de Jaumeron

Le 13 janvier, des représentants du Parc naturel régional (PNR) de la haute vallée de Chevreuse ont visité le parc de Jaumeron (Courcelle) et ses récents aménagements.

Les familles qui refusent la publication des informations concernant les naissances, mariages et décès dans le mensuel municipal *Gif infos* doivent le signaler à la mairie :

Service Affaires citoyennes  
9, square de la Mairie  
91190 Gif-sur-Yvette  
Tél : 01 70 56 52 03  
Courriel : [accueil@mairie-gif.fr](mailto:accueil@mairie-gif.fr)

## Naissances

du 4.1 au 26.1.2014

Mayline Cottreau ● Matthias Maunat  
● Daniel Rychkov ● Alexis Arangia ●  
Margaux Garcia Parmentier ● Leyna  
Jégard Darrazi ● Line Le Déan ●  
Mayssane Fall ● Raphaël Autié ●

## Mariages

du 1.1 au 18.1.2014

► **Le 11 janvier**

Carlos Alves et Cécile Besson

► **Le 18 janvier**

Thomas Roos et Mariana Ferreira

## Décès

du 9.1 au 31.1.2014

Valentin Agostini ● Maria Grenet *née Sanchez Abellan* ● Albert Le Négaret  
● Louise Laux *née Goetz* ● André  
Rousseau ● Jeannine Selinger *née Le Goff* ●

## Au revoir Albert Le Négaret



Albert avait 4 ans, quand sa famille, originaire de Bretagne, vient vivre et travailler dans une ferme du plateau de Belleville.

Après la guerre, il deviendra mécanicien-auto et épousera, en 1952, Cécile Brossard.

Passionné de football, il initiera ses 5 enfants, ses 14 petits-enfants et 4 arrière-petits-enfants à ce sport. Il sera président du club de l'*OC Gif* pendant quelques années. En 1984, Albert et Cécile auront la douleur de perdre un de leurs fils.

Albert aimait aussi la pétanque et la pêche et il entraînait les autres avec humour et bonne humeur.

Cette personnalité nous a quittés le 23 janvier 2014. Rendons-lui hommage !

## Petites annonces

► **Télécharger le formulaire sur [www.ville-gif.fr](http://www.ville-gif.fr)**  
rubriques : **Mairie / Entre Giffois**

Tarif : 4 euros TTC  
les 38 caractères, intervalles compris.  
Règlement uniquement par chèque  
à l'ordre de Régie publicitaire de Gif

► Formation - Perfectionnement internet et PC à domicile. Activement retraité je viens à domicile vous aider à maîtriser l'informatique. Tél. : 06 73 26 58 62 - 01 60 12 22 52.

► Professeur expérimenté donne cours particuliers maths et physique, tous niveaux. Terminale S option maths. Préparation Bac et concours. Tél. : 01 64 46 71 51 - 06 85 13 15 95.

► Astrologue, nouvelle à Gif (vallée nord) propose réunions conviviales autour d'un thé à amateurs d'astrologie tous niveaux. (1 fois/mois à fixer). Tél. : 06 75 62 00 70.

► Propose tous travaux divers, maçonnerie, sdb, peinture... Travail sérieux. Tél. : 06 25 42 95 54.

► Paysagiste-conception-réalisation de jardins, terrasses, balcons, massifs... Formation école nationale du paysage de Versailles. [www.acielouvert.info](http://www.acielouvert.info) Tél. : 06 60 44 85 79.

► Jardinier entretient votre jardin. Tél. : 06 03 21 35 54.

► Retraité exécute tous travaux intérieur-extérieur, taille haie, nettoyage toiture terrasse. Tél. : 01 64 46 59 70.

► Cherche baby-sitter véhiculée pour chercher 2 enfants (2 ans et 5 mois) à la crèche à 17h, les garder jusqu'à 19h, lundi, mardi, jeudi, dès que possible. Tél. : 06 19 58 26 13.

► Vous n'arrivez pas à vous endormir ? Vous vous réveillez souvent dans la nuit ? Venez participer à l'atelier " Retrouver un bon sommeil " animé par Mathilde Daelemans, sophrologue, les mardis 11, 18 et 25 mars, 20h-21h15. Tél. : 01 60 10 39 22.

► Nourrice agréée et expérimentée recherche enfants à garder à mon domicile à Gif. Tél. : 06 15 22 00 23.

► Jeune fille 19 ans cherche baby-sitting journée ou soir. Tél. : 06 59 11 03 00.

► Dans le cadre de l'installation de la fibre optique, je recherche quelqu'un pour me parrainer. Merci d'appeler : 06 27 96 42 13.

► Jeune femme expérimentée, disponible pour s'occuper à domicile d'une personne âgée. Tél. : 06 99 49 75 94.

► Particulier recherche à acheter studio sur Gif, Bures, Orsay. Tél. : 01 78 85 69 71.

► Loue maison Ile d'Oléron vacances, we, hors saison. Mel : [oleron.cotouest@free.fr](mailto:oleron.cotouest@free.fr)

► Vend demeure de charme sans vis-à-vis à 7 mn du centre de Gif. Prix : 660 000 €. Tél. : 01 64 46 59 70.

► Vends lit 120 composé d'1 sommier tapissier et matelas de qualité, tête de lit avec fixation, jeté de lit molletonné coussins assortis ensemble en TBE 600 €. Tél. : 06 11 48 78 56.



## Se dévouer aux anciens

*Vous avez du temps et envie de donner de votre énergie : engagez-vous au service des anciens de Gif avec le réseau des bénévoles.*

Il y a des personnes âgées en France qui n'ont parlé à personne depuis plus d'une semaine. Pour d'autres, le contact se limite aux relations avec les caissières des supermarchés. D'après les chiffres<sup>(1)</sup>, un Français sur quatre (de plus de 18

ans) se trouve dans une situation fragile au niveau relationnel, soit 5 millions de personnes. Parmi eux, 23 % sont âgés de plus de 75 ans (soit environ 1,2 million de personnes).

L'espérance de vie n'a jamais été aussi longue en France. Mais l'un des grands défis à relever est la lutte contre la solitude des personnes âgées. Comment faire pour rompre cet isolement... à côté de chez soi ? À l'initiative de la ville, un réseau de bénévoles existe à Gif depuis une trentaine d'années. Grâce à lui, une cinquantaine de personnes se mobilise tout au long de l'année pour rendre visite aux anciens. Chaque rencontre est une occasion de prendre des nouvelles, de discuter, d'apporter de la chaleur et de la convivialité. En toute discrétion, ces bénévoles tissent un lien social précieux et de qualité et servent de relais auprès des familles lorsque c'est nécessaire.

Vous avez du temps et envie de donner de votre énergie : engagez-vous au service des anciens giffois ! Lutter contre la solitude, c'est prévenir la perte d'autonomie mais aussi renforcer la transmission des mémoires et la passation des valeurs entre les générations.

(1) Rapport Monalisa 2013 : [www.social.sante.gouv.fr](http://www.social.sante.gouv.fr)

**➔ Pour tout renseignement : service Action sociale - Tél. : 01 70 56 52 20**

## Patrimoine

### Le Plan d'Intendance

Entre 1776 et 1791, à la demande de l'intendant Bertier de Sauvigny, ont été dressés des plans d'arpentage dans chacune des paroisses de la généralité de Paris afin d'améliorer la répartition de l'impôt.

Les arpenteurs ne levaient pas les parcelles mais les " masses de cultures " (bois, prés, vignes, terres labourables) et en déterminaient les superficies. Un état de situation était dressé pour chaque paroisse, chaque habitant déclarant ses terres et la nature de leur mise en valeur. 2 100 plans ont été établis, couvrant un peu plus que l'actuelle région Ile-de-France.

Très inégaux, ils représentent toutefois la meilleure image des paroisses avant la Révolution et de l'occupation des sols, avec les lieux-dits, les chemins et les détails des villages. Ces plans, d'une très grande qualité, étaient réalisés à l'aquarelle et à l'encre de Chine. À Gif, labours, prés et bois dominent. Au XVIII<sup>e</sup> siècle, nobles et bourgeois se partagent inégalement une part importante du territoire. Le clergé (dont l'abbaye Notre-Dame du Val de Gif) possède quant à lui près de 15 % des terres. Alors que les agriculteurs représentent 86 % de la population, les habitants de Gif ne possèdent que 6,4 % du sol. Les paysans exploitent des terres louées par des fermiers et quelques habitants. Les deux-tiers du territoire sont exploités par une quinzaine de fermiers entre lesquels le partage est inégal.

**Plan d'intendance de Gif - 1786**  
(archives départementales de l'Essonne).



Police ou gendarmerie	<b>17</b>
Pompiers	<b>18</b>
Urgences (fixe et mobile)	<b>15</b> ou <b>112</b>
Urgences dentaires	15
Gendarmerie Chevry	01 60 12 12 80
Gendarmerie Gif centre	01 69 07 76 41
Police municipale	01 70 56 53 39
Ambulances	01 69 07 81 35
Centre anti-poison	01 40 05 48 48
Hôpital d'Orsay	01 69 29 75 75
Urgences mains et doigts	08 26 30 60 30

## Appels en cas d'urgence

**La journée** : votre médecin traitant

**La nuit, le week-end et les jours fériés (jour et nuit)** :

SOS Médecins, le Samu 91 ou la Maison médicale

Tél. : **15** ou **01 64 46 91 91** ou le **112**

## Réseau Essonne kinési-bronchiolite

Les week-ends et jours fériés de 9h à 18h, les vendredis et veilles de jours fériés de 12h à 20h. Tél. : **0 810 817 812**

## Pharmacies de garde

*Sous réserve de changement*

### Dimanches et jours fériés en journée

**Dimanche 2 mars** ▶ M. Edeline, CC Les Champs Lasniers, Les Ulis.

**Dimanche 9 mars** ▶ Mlle Gaonach, 2, place de la mairie, Saclay.

**Dimanche 16 mars** ▶ MM. Dacosta-Noble et Gimenez, CC Les Champs Lasniers, Les Ulis.

**Dimanche 23 mars** ▶ M. et Mme Chadoutaud, 2, place de la République, Orsay.

**Dimanche 30 mars** ▶ Mme Thiriet, 11, place du Marché Neuf, Gif.

### La nuit (20h-9h du matin)

Commissariat des Ulis, 124, av. des Champs Lasniers. Tél. : **01 64 86 17 17**

## Les défibrillateurs à Gif

▶ **Gif vallée** : Mairie, La Terrasse et les gymnases du Centre et de Courcelle.

▶ **Gif Chevry** : Pharmacie du marché, Carrefour Market et le gymnase des Goussons.

▶ **Plateau de Moulon** : gymnase.

➔ Retrouvez toutes les informations pratiques sur le guide Vivre à Gif et sur [www.ville-gif.fr](http://www.ville-gif.fr) - rubrique Gif au quotidien

## Ramassage des encombrants

Les encombrants doivent être sortis au plus tôt à 17h30 la veille du ramassage.

**Mercredi 19 mars (secteur 1)** ▶ Coudraies, La Hacquinière, Damiette, Courcelle, Rougemonts, Mérantaise, Moulon, Févrie, Mairie, Coupières. Abbaye (sauf secteur 2).

**Judi 20 mars (secteur 2)** ▶ Chevry, Belleville, Abbaye (route de Belleville, villa J. Adam, Passiflores, Bel air).

## Services publics

Mairie - Mairie annexe	01 69 18 69 18
Préfecture (Evry)	01 69 91 91 91
Sous-préfecture (Palaiseau)	01 69 31 96 96
La Poste	3631

### Emploi-formation

Communauté d'agglomération du plateau de Saclay 01 69 07 20 16  
service.emploi@scientipole.fr

## Maison des Droits et des Médiations à l'Espace du Val de Gif

Place du Chapitre (Route de l'Abbaye) - Tél. : 01 70 56 52 25 - Courriel : [prevention@mairie-gif.fr](mailto:prevention@mairie-gif.fr)

### Aide aux victimes - Médiavipp 91

▶ Permanences juridiques **mardis 4 et 18 mars**, gratuites et confidentielles, sans rendez-vous.

### Centre d'information sur les droits des femmes et des familles (CIDFF)

▶ Permanences **mardis 4 et 18 mars**, de 9h30 à 12h30 sans rendez-vous.

### Consultations d'avocat

▶ **Mardis 11 et 25 mars**, de 17h à 19h, sur rendez-vous. Tél. : 01 70 56 52 25

### Médiation locale

▶ Uniquement sur rendez-vous. Tél. : 01 70 56 52 25

### Médiation familiale par l'UDAF 91

▶ Permanences **mercredi 12 mars et jeudi 27 mars**, de 15h à 18h30. Sur rendez-vous. Tél. : 01 60 91 30 07

### Écrivains publics

▶ Permanences **tous les samedis** de 10h à 12h.

## Permanences et consultations (hors congés scolaires)

### Huissiers de justice

▶ Permanences gratuites sur rendez-vous au 01 69 36 36 37, les jeudis de 9h30 à 11h30.

### Consultations notariales

▶ Consultations gratuites uniquement sur rendez-vous au 01 60 78 01 27, les 1er et 3ème mardis de chaque mois, de 9h à 12h.

### Consultations juridiques pour les enfants

▶ Permanences les mercredis, de 14h à 17h, sans rendez-vous. Tél. : 01 60 77 00 28.

### Consultations familiales de prévention (Essonne accueil)

▶ Consultation sur rendez-vous. Tél. : 01 60 77 00 28.

## À votre écoute

Alcool Action 91	06 08 14 62 85 06 22 27 15 79	Point accueil écoute jeunes	01 60 92 01 01 paej@apaso.fr
Allo enfance maltraitée	119	Solidarité vieillesse	39 77
Drogue info service	08 00 23 13 13	SOS Amitié	01 42 96 26 26
Maladies psychiques (UNAFAM)	01 64 46 96 21	SOS Femmes battues	39 19
France Alzheimer Essonne	01 64 99 82 72	Croix Rouge écoute	0 800 858 858
Sida info service	0800 84 08 00		

## Taxis

M. Marques :	06 08 84 14 21	M. Martins	01 60 12 41 41
M. Goncalves :	06 11 04 92 34		06 08 51 45 59
M. Bordier :	06 48 91 02 66	M. Lawrence	01 69 07 95 56
M. Hajicek :	06 14 99 28 65		06 07 39 70 95

8 MARS

# ANAIÏS

chanson française



*Soirée spéciale "Journée de la femme"*

À l'affiche en mars...

Samedi 8 mars 2014 à 20h30

La Terrasse - Gif-sur-Yvette

Réservation : 01 69 07 55 02

[www.mjc-cyrano.fr](http://www.mjc-cyrano.fr)



1ère partie

**CAROLINE ROSE**  
Rock