

Gif infos

▶ Elections

Scrutin départemental

p.5

▶ Sécurité

Une réunion pour les seniors

p.6

▶ Démocratie locale

Premier retour

p.18



s'engage pour
le développement durable

Gif, une nature à préserver



2 Rendez-vous de mars...

Mercredis 4 et 18

Instant lecture

16h - Médiathèque de Gif
Tél. : 01 70 56 52 66

Jedi 5

Les Jedis de la Recherche

Des lasers pour sonder les molécules.

18h - Institut des sciences moléculaires d'Orsay
www.ville-gif.fr

Du jeudi 5 mars au dimanche 12 avril

Exposition : « Too Much »

Entre deux Pop : Éric Liot et Bernard Pras.

Château du Val Fleury
Tél. : 01 70 56 52 60
www.ville-gif.fr



Du samedi 7 au mercredi 11

Exposition

Par Isabelle Fauve-Piot, céramiste et sculpteure.

Château de Belleville
Tél. : 01 70 56 52 60
www.ville-gif.fr

Du samedi 14 mars au samedi 11 avril

Art'up

Rencontre de jeunes artistes.



MJC Cyrano
Tél. : 01 69 07 55 02
www.mjc-cyrano.fr

Samedi 14

Carnaval des écoles

Défilé, animations...

15h - Parc de la mairie
Tél. : 01 70 56 52 80

Samedi 14

Le bateau ivre

Poésie et spectacle.
20h30 - Château de Belleville
Tél. : 06 74 79 96 25
contact@tapisvolant.org

Samedi 14

Danse Soirée « Petites formes »

21h - La Terrasse
Tél. : 01 70 56 52 60
www.ville-gif.fr

Vendredi 20

Eclipse de soleil

Observation publique.

9h30-11h30
Bassin de Couprières
www.ville-gif.fr

Samedi 21

Michael Jones Festival « Jazz à toute heure »



20h30 - La Terrasse
Tél. : 01 70 56 52 60
www.jazzatouteheure.com

Dimanches 22 et 29

Elections départementales

Bureaux de vote de Gif.

Tél. : 01 69 18 69 18
www.ville-gif.fr

Dimanche 22

Dimanches musicaux Missa Sacra de Schumann

Concerto pour piano.
17h - Eglise Saint-Remi
Tél. : 01 70 56 52 60

Mercredi 25

Café des parents

Injures, moqueries, harcèlement : les déceler et aider nos enfants.

20h - Maison du Mail
Tél. : 01 70 56 52 39
prevention@mairie-gif.fr

Vendredi 27

Soirée jeux

À partir de 14 ans.

20h30-Minuit
Ludothèque municipale
Tél. : 01 70 56 52 65

Samedi 28

Matinée d'information



© Fotolia

L'alcoolisation des jeunes en question.

9h30-11h30
Lycée de la vallée de Chevreuse (salle de restauration)

Dimanche 29

Théâtre : La femme oiseau



© Laurencine Lot

16h - La Terrasse
Tél. : 01 70 56 52 60
www.ville-gif.fr

4 Conseil municipal

5 Actualités

14 Dossier

Le développement durable se décline en de multiples actions à Gif

18 Flash

Démocratie locale : les dispositifs mis en place

22 Expressions

25 Vie culturelle

28 Vie sportive

29 Vie associative

32 Retour sur...

33 Entre Giffois

34 La chronique de Moulon

35 Infos pratiques

Gif infos, mensuel municipal d'information de la ville de Gif-sur-Yvette

9, square de la Mairie - 91190 Gif-sur-Yvette
Tél. : 01 69 18 69 18 - www.ville-gif.fr
Courriel : communication@mairie-gif.fr



Commune du parc naturel régional de la haute vallée de Chevreuse

Directeur de la publication : Michel Barret | **Directeur de la rédaction :** Laurent Moulin | **Rédactrice en chef :** Sabine Barbé | **Correspondante associations :** Véronique Bondis | **Graphistes :** Sylvie Kemenovic, Sensei communication | **Couverture :** Bassin de Couprières | **Ont collaboré à ce numéro :** Brigitte Bale, Jean Bertsch, André Colson, Anne de Rocquigny, Béatrice Durand | **Publicité :** Service Activités commerciales et artisanales, Tél. : 01 70 56 52 19 - 06 23 15 75 09 | **Impression :** imprimerie LVRI | **Tirage :** 10 000 ex | **Dépôt légal :** 2015



© Fabien Calcanecchia

“ 2015 est l'année de la Lumière ”

D'une façon générale, lorsque l'on évoque le thème du « développement durable », soit on pense immédiatement à la mise en œuvre d'actions à visée exclusivement écologique, soit au contraire on estime qu'il s'agit là d'une notion abstraite très éloignée des préoccupations quotidiennes de chacun.

Pourtant, en y regardant de plus près, le développement durable s'invite bien souvent au cœur de notre vie quotidienne. La municipalité a fait le choix d'y porter une attention toute particulière. Ainsi, ce mois-ci, Gif Infos a décidé de mettre en exergue quelques-unes des actions phares à travers lesquelles la commune œuvre en faveur du développement durable.

2015 est l'année de la Lumière. Comment ne pas entamer notre tour d'horizon par le « plan lumière » qui sera lancé cette année, s'étirera sur 4 ans et permettra le remplacement d'une partie des éclairages publics. Les anciens lampadaires seront ainsi remplacés par des éclairages à LED, plus intelligents, plus performants, plus écologiques et plus économes.

Bien sûr, il ne s'agit pas de la seule intervention de la commune dans ce domaine. Ville membre du PNR de la Vallée de Chevreuse, Gif s'inscrit dans les actions éducatives développées par le parc en faveur des jeunes générations. A travers ses services, elle œuvre à la réduction de l'utilisation de produits phytosanitaires. Bénéficiant d'un cadre de vie exceptionnel, elle s'attache à la préservation de son patrimoine arboré en lançant, auprès de la population, un recensement des arbres remarquables. A l'échelle des quartiers, elle facilite l'installation de composteurs collectifs, en lien avec le SIOM. Dans le cadre de son développement urbain et plus spécialement celui du Moulon, elle a travaillé à l'obtention du label « écoquartier ». Toutes ces actions, et bien d'autres encore, ont conduit la ville à signer la Charte régionale de la Biodiversité et des milieux naturels.

Comme vous le voyez, le développement durable à Gif est loin d'être abstrait.

Thierry Fasolin
Conseiller municipal délégué
au cadre de vie et au développement durable

4 Conseil municipal

10.02.2015

Affaires financières

A la suite du transfert à la Communauté d'Agglomération du Plateau de Saclay (CAPS) de la bibliothèque municipale et des voiries communales, le Conseil a approuvé la décision modificative n° 1 du budget communal 2015 qui s'élève à -578 299,90 € en fonctionnement et à -1 023 037,69 € en investissement.

Il a approuvé la convention relative au versement par la commune à la CAPS d'un fonds de concours pour le financement des travaux de voirie et d'éclairage réalisés par la CAPS sur la voirie communale qui lui a été transférée à compter du 1er janvier 2015.

Il a fixé le montant des centimes syndicaux pour l'année 2015, constituant la participation de la commune en sa qualité de membre du Syndicat Intercommunal pour l'Aménagement Hydraulique de la Vallée de l'Yvette à 278 253,36 €.

Syndicats intercommunaux

Il a approuvé la modification des statuts du Syndicat Intercommunal pour l'Aménagement Hydraulique de la Vallée de l'Yvette.

Développement durable

Il a décidé de soutenir la candidature de l'association « Terre et Cité » au programme Européen « Liaison Entre Actions de Développement de l'Economie Rurale » 2014-2020, sous l'autorité de gestion de la région Ile-de-France et a approuvé la constitution d'un Groupe d'Action Locale à l'échelle du plateau de Saclay et de ses vallées.

Affaires foncières

Dans le cadre de la mise en œuvre du projet d'aménagement de la Zone d'Aménagement Concerté de Moulon, il a décidé de vendre, à l'euro symbolique, au profit de l'Etablissement Public Paris-Saclay :

- une partie du chemin de Moulon, du chemin de Saint-Aubin et la parcelle cadastrée section CR n° 1 d'une superficie totale d'environ 4 693 m²,
- le chemin rural n° 128, d'une superficie totale d'environ 2 203 m².

Education - Jeunesse

Il a approuvé la convention avec la Caisse d'Allocations Familiales de l'Essonne relative au versement par cette dernière de la prestation « Aide Spécifique Rythmes Educatifs » pour

participer aux frais de fonctionnement des nouveaux temps périscolaires.

Il a fixé les tarifs pour les séjours et stages jeunesse organisés sur les périodes des vacances scolaires 2015.

Il a alloué des subventions, à des associations jeunesse, pour un montant total de 5 700 €, et à des associations humanitaires, pour un montant total de 3 250 €.

Sports

Il a alloué une subvention exceptionnelle à la section « VTT » de l'association « Olympique Club Giffois », d'un montant de 1 000 €, et à la section « tennis » de l'association « Club Chevry 2 », d'un montant de 750 €.

Urbanisme et environnement

Il a décidé de dénommer plusieurs voies nouvelles du quartier de Moulon, tel que figurant sur le plan annexé à la délibération : « route 128 », « rue Francis Perrin », « rue Pierre Potier », « Mail Pierre Potier », « rue Thomas Gobert », « rue André Blanc-Lapierre », « rue Yvette Cauchois », « rue René Thom », « rue Raimond Castaing » et « rue Sébastienne Guyot ».

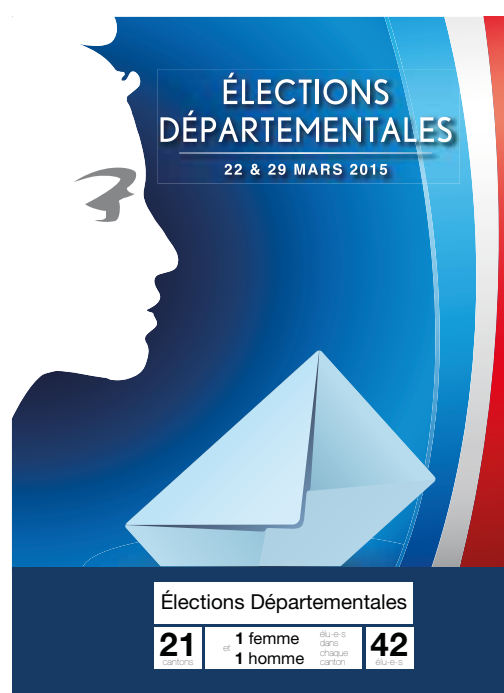
➔ Retrouvez le compte rendu succinct sur les panneaux d'affichage de la mairie et sur le site Internet : www.ville-gif.fr

Prochain conseil
Mardi 23 juin à 21h
Salle du conseil

Elections départementales

Mode d'emploi

Les 22 et 29 mars 2015, les Giffois sont appelés aux urnes pour les élections départementales. Un scrutin qui connaît quelques modifications... Explications.



Les élections départementales remplacent les élections cantonales et permettront la désignation des conseillers départementaux (anciennement conseillers généraux) qui siègeront au Conseil départemental de l'Essonne (nouveau nom du Conseil général). Élus pour 6 ans, les conseillers départementaux seront désormais renouvelés en intégralité à l'issue du mandat.

Si le canton demeure la circonscription d'élection, il évolue. En Essonne, le nombre de cantons sera réduit par moitié, passant de 42 à 21. Ainsi, Gif, auparavant ville-canton, devient le chef-lieu d'un nouveau canton comptant, outre elle-même, 11 autres communes (Bièvres, Boullay-les-

Troux, Bures-sur-Yvette, Gometz-la-Ville, Les Molières, Pecqueuse, Saclay, Saint-Aubin, Vauhellan, Villiers-le-Bâcle et Verrières-le-Buisson). Ce nouveau périmètre représente environ 64 000 habitants et 47 500 électeurs.

Le mode de scrutin change lui aussi. Dans chaque canton, les électeurs voteront pour deux candidats (un homme et une femme), réunis en binôme sur un même bulletin. Ce binôme de candidats sera complété par un binôme de suppléants, composé également d'un homme et d'une femme.

Ces représentants seront élus au scrutin majoritaire à deux tours. Pour être élu au 1er tour, le binôme doit recueillir la majorité absolue des suffrages et un nombre de voix équivalent au ¼ des inscrits. Si aucun binôme ne réunit ces conditions, un deuxième tour est organisé. Sera élu le binôme qui recueillera le plus de voix.

Pour celles et ceux qui seraient absents le jour du scrutin, ils peuvent faire établir leur procuration auprès de la Gendarmerie. N'hésitez pas à le faire dès maintenant, sa prise en compte sera liée aux délais d'acheminement en mairie.

➔ www.ville-gif.fr

Les élus à votre écoute

▶ **Michel Bournat**, maire et conseiller général, vous reçoit sur rendez-vous au 01 70 56 52 70.

Les maires adjoints reçoivent sur rendez-vous. Prendre contact avec le service concerné au 01 69 18 69 18.

▶ **Pierre-Yves Zigna** (Finances, nouvelles technologies, affaires générales)

▶ **Christine Mercier** (Éducation, jeunesse)

▶ **Michel Barret** (Communication, prévention et sécurité)

▶ **Brigitte Bale** (Urbanisme et environnement)

▶ **Jean Bertsch** (Affaires citoyennes et universitaires)

▶ **Martine Lapoumeyroulie** (Ressources humaines)

▶ **Yann Cauchetier** (Affaires sociales et solidarités)

▶ **Marie-Christine Fauriaux-Régnier** (Culture et jumelage)

▶ **Patrick Valade** (Sports)

▶ **Christine Laurent** (Relations institutionnelles et démocratie participative)

▶ **Jean-Luc Valentin** Conseiller délégué chargé de mission (Patrimoine et travaux)

▶ **Maud Olivier**, députée de la 5^e circonscription, vous reçoit sur rendez-vous à sa permanence des Ulis.

➔ **5, rue du Forez - 91940 Les Ulis**
Tél. : 01 64 46 34 19
molivier@assemblee-nationale.fr

Initiatives

Améliorer le sentiment de sécurité



La tenue d'une réunion d'information sécurité pour les seniors et la mise en place d'une adresse mail sont deux nouvelles actions concrètes mises en place par les gendarmes de Gif. Objectif : faciliter les échanges et les communications avec les habitants.

Alors qu'elles représentent 20% de la population, les personnes âgées sont les victimes de la majorité des vols avec ruse et de près du tiers des cambriolages. Pour prévenir ces agressions, il est important de prendre certaines précautions dans la vie de tous les jours.

Ces messages de prévention seront délivrés par les forces de l'ordre lors d'une réunion d'information animée notamment par le lieutenant Claire Chazal. Destinée à tous les seniors de Gif (60 ans et plus), elle aura lieu le vendredi 3 avril à 14h30 à la Table du parc.

Après la projection d'un film relatant des faits réels d'escroqueries, un temps d'échanges sera proposé au public. Autre initiative des gendarmes, la mise en place d'une adresse mail à destination des citoyens : cob.gif-sur-yvette@gendarmerie.interieur.gouv.fr

« A l'ère du numérique, il est important que les forces de l'ordre soient accessibles et joignables par tous, en cas de besoin ou de nécessité. Par l'intermédiaire de ce mail, chacun peut demander un renseignement, poser une question, transmettre des

informations utiles... » explique le lieutenant Claire Chazal. « Les réponses aux courriers électroniques seront apportées en priorité par téléphone. A cet effet, les Giffois sont invités à indiquer, au bas de leur e-mail, leur nom et leurs coordonnées téléphoniques. »

➤ **Réunion sécurité pour les seniors**
Vendredi 3 avril à 14h30
Table du Parc
Mission Prévention : 01 70 56 52 39
www.ville-gif.fr

➤ **cob.gif-sur-yvette@gendarmerie.interieur.gouv.fr**

2014 passée en revue

Les gendarmes de Gif ont présenté leur bilan de l'année écoulée le 3 février, en présence notamment de Michel Bournat, maire de Gif, Michel Barret, maire-adjoint chargé de la sécurité, et Dorothée Cloitre, commandant de compagnie de Palaiseau. La diminution des atteintes aux biens, et tout particulièrement des cambriolages, se confirme.

Commandée par le lieutenant Claire Chazal, la communauté de brigades de Gif est composée de 30 militaires répartis en deux brigades (Chevry et vallée). Leur mission est d'assurer la sécurité et le maintien de l'ordre dans 6 communes : Gif, Gometz-le-Châtel, Gometz-la-ville, Saint-Jean-de-Beauregard, Saint-Aubin, Villiers-le Bâcle.

4 500

Nombre de points lumineux situés à Gif constituant l'éclairage public
(plus d'infos dans le dossier en p. 14).

Nouvelles installations commerciales

LL Conduite

Préparation du permis de conduire (auto et moto) et brevet de sécurité routière (BSR).

Ouverture : du lundi au vendredi de 14h à 19h et le samedi de 9h à 13h.

➔ **1, place du Marché Neuf à Chevry**
Tél : 01 60 49 37 17 - 06 14 29 07 90
www.ll-conduite.fr

Speedy

Centre spécialiste du diagnostic et de l'entretien automobile.

Ouverture : du lundi au vendredi de 9h à 19h et le samedi de 9h à 17h.

➔ **155, avenue du Général Leclerc.**
Tél : 01 60 19 69 73
<http://centres-auto.speedy.fr>

Regroupement

Lors de la de la Commission régionale de coopération intercommunale du 22 janvier, le périmètre dessiné par le préfet de région (prévoyant la création d'un ensemble de 800 000 habitants à cheval entre l'Essonne et les Yvelines) a été rejeté par une large majorité des élus.

En revanche, l'amendement proposant la fusion de la Communauté d'agglomération du plateau de Saclay (CAPS) avec Europ'Essonne a été adopté avec 69 voix pour et 2 abstentions. Un prochain arrêté préfectoral doit venir officialiser définitivement ce regroupement.

Social

Les initiatives giffoises à l'honneur !

Le 26 novembre dernier, le Conseil général de l'Essonne a dévoilé les lauréats de la 2^{ème} édition de son prix de l'innovation sociale. Deux projets portés par des acteurs giffois font partie des primés.



Colibree et ses vélos électriques est un des projets récompensés par un prix de l'innovation sociale.

Lancé en 2013 par le Département de l'Essonne, le prix de l'innovation sociale a pour but de mettre en lumière des pratiques entrepreneuriales nouvelles œuvrant en faveur du bien-être des personnes handicapées, de l'insertion par l'économie ou de la mobilité durable. Pour sa deuxième édition, deux initiatives développées par des acteurs giffois ont reçu respectivement les 1^{er} et 2^{ème} prix.

• 1^{er} prix : « le cartable fantastique », porté par Caroline Huron, fait le pari d'utiliser l'ordinateur pour aider les élèves en situation de handicap (dyspraxie, dyslexie, troubles de l'attention). Cette association met ainsi à la disposition, en libre accès, des enseignants et des élèves des ressources (exercices de français et de mathématiques, outils, conseils, livres ...) spécialement

adaptées afin que le handicap ne soit pas un obstacle à l'apprentissage.

• 2^{ème} prix : décerné à la société coopérative « Colibree », ce projet offre une solution originale et de proximité aux enjeux de mobilité durable en proposant aux entreprises des flottes de vélos à assistance électrique « clé en mains ». Lancée en 2014, Colibree propose ses services aux entreprises situées sur 3 zones d'activités : Orsay-Plateau de Saclay, Evry sud et Saint-Quentin-en-Yvelines. En 2015, Colibree prévoit l'ouverture de 2 nouvelles zones franciliennes. Au-delà des entreprises, Colibree a suscité aussi l'intérêt de collectivités locales, de professionnels du tourisme...

➔ www.cartablefantastique.fr
www.colibree.eu



Plume giffoise

Pierre Bergounioux



Rencontre avec ce grand monsieur de la littérature qui a élu domicile à Gif depuis 40 ans et vient de publier un nouveau livre.

« Nous sommes tellement accaparés par les tâches matérielles de la vie que nous n'avons pas la possibilité de faire ne fût-ce qu'un pas de côté... Et lorsque l'état de la nécessité se desserre et que, par exemple, on a bénéficié d'une instruction un peu poussée, on peut soumettre l'existence à une réflexion nourrie, guidée par la culture savante ». Avec élégance et sobriété, l'écrivain giffois Pierre Bergounioux construit une œuvre littéraire contemporaine influente, singulière et profonde.

A la retraite depuis juin dernier, ce professeur de français vient de publier un nouveau recueil, « Exister par deux fois » (Editions Fayard/Essais) qui

rassemble des entretiens inédits dans lesquels il affronte les grandes questions de sa démarche : sa conception de la littérature, son rapport à l'écriture et à la narration romanesque, sa relation au monde, son lien avec la terre et les paysans de son enfance (la Corrèze), le langage dans le jeu des classes sociales...

Que signifie être écrivain dans une société inégalitaire ? Comment écrire dans un monde où l'accès à la culture demeure un privilège ? Pour le lecteur et le visiteur, c'est une occasion unique de dialoguer avec cet observateur des temps modernes, d'écouter et de lire ce ciseleur de mots, mélancolique et poétique. Il cite Homère, Flaubert,

Descartes, Faulkner et au fond parle de lui, de ses énigmes redoutables et de ses résolutions lumineuses.

« Je suis un crétin rural » aime-t-il à répéter riant et léger. Et de conclure : « extérieurement, je suis le monsieur d'un certain âge que le temps a fait de moi mais dedans, une poupée gigogne, la totalité emboîtée de ceux qu'on a été, jour après jour. »

Pierre Bergounioux est notamment l'auteur de « Catherine » (1984) et « Miette » (1995). Il a été lauréat du prix Alain Fournier (1986) et du prix Roger Caillois pour l'ensemble de son œuvre (2009).



Les idées du net !

Se faire une toile sur internet

Vous voulez regarder légalement un film sur internet ? Depuis janvier 2015, le Centre national du cinéma et de l'image animée (CNC) propose un nouvel outil de référencement des offres légales en ligne accessible depuis l'adresse internet : <http://vod.cnc.fr>

Ce service permet d'accéder à une base de données de plus de 10 000 films.

Jumelage

Un voyage est organisé à Olpe, ville jumelle de Gif, en Allemagne du 14 au 17 mai (pont de l'ascension) par le comité de jumelage. Au programme une visite d'Olpe, de Hagen et de la brasserie Krombacher et la découverte de la "stadtfest"... Vous souhaitez y participer ? Inscrivez-vous par mail.

➔ nadine.schott@sfr.fr

Café des parents

Le prochain rendez-vous aura lieu mercredi 25 mars à la Maison du Mail et portera sur le thème suivant : « Injures, moqueries, harcèlement : les décèler et aider nos enfants ».

➔ Tél. : 01 70 56 52 39
prevention@mairie-gif.fr

Assistance

Vous bénéficiez de la téléassistance Vitaris ? Le Centre communal d'action sociale (CCAS) de la ville de Gif rembourse la totalité du coût de l'abonnement à ce service sous conditions de ressources. Pour connaître les modalités de remboursement, prendre contact avec le service Action sociale.

➔ Tél. : 01 70 56 52 20
social@mairie-gif.fr

Avez-vous une bonne isolation ?

Remplacer ses fenêtres, changer son chauffage, isoler son toit sont des travaux qui ne s'improvisent pas. Pour aider les particuliers à franchir le pas de la rénovation énergétique, le conseil général de l'Essonne a lancé une plateforme internet. Celle-ci est conçue comme un service public d'accompagnement et d'aide à la décision dans les projets de rénovation de logement.

➔ En savoir plus :
www.renover-malin.fr

Carnaval des écoles

Vive le printemps !

Retrouvons-nous le 14 mars prochain dans le parc de la mairie pour la fête du carnaval. Tous les déguisements sont permis !



Organisé par la Caisse des écoles et soutenu par la ville, le traditionnel carnaval des écoles de Gif se déroulera samedi 14 mars à partir de 15h. Le cortège des enfants déguisés des écoles maternelles défilera en centre-ville, à travers les rues Amodru et Pécard et le parc du Val Fleury.

Puis, le public se rassemblera dans le parc de la mairie où petits et grands regarderont brûler bonhomme carnaval, symbole de l'hiver oublié, afin de saluer l'arrivée du printemps.

Des animations seront proposées durant la manifestation.

Masqués et colorés, les enfants des accueils de loisirs inviteront les participants à exécuter quelques pas de danse au son de la musique des Antilles ; ce « flash mob » sera suivi d'un spectacle professionnel d'acrobaties, parenthèse poétique et aérienne qui annonce les promesses d'une nouvelle saison gaie et lumineuse.

➔ **Carnaval**
Samedi 14 mars
Parc de la mairie
A partir de 15h
Direction Education-Jeunesse
Tél. : 01 70 56 52 80

Table ronde

L'alcoolisation des jeunes en question

L'alcoolisation des jeunes est une problématique récurrente à laquelle tant les parents que les institutions doivent faire face. Pour répondre aux questions des parents, une matinée d'information sur ce thème est organisée au lycée de la vallée de Chevreuse, le samedi 28 mars.



© Fotolia

Votre ado aime sortir, faire la fête et vous vous demandez jusqu'où va sa consommation d'alcool ? Comment aborder cette question avec lui ? Quelle attitude adopter ?

La table ronde organisée par le lycée de la vallée de Chevreuse, en partenariat

avec la ville de Gif, est une occasion de rencontrer des interlocuteurs qui pourront vous apporter des éclairages. La direction et l'équipe de prévention du lycée, le maire-adjoint chargé de la prévention et de la sécurité, ainsi que des acteurs spécialisés dans la prévention des addictions y participeront.

Cette table ronde aura lieu sous forme de questions-réponses, permettant aux parents d'échanger entre eux, à partir de leur expérience. A cette occasion, une remise de prix viendra distinguer les élèves de seconde pour leurs meilleures productions sur le thème de la prévention et de l'alcool.

Le lycée, à travers son Comité d'éducation à la santé et à la citoyenneté (CESC) tout comme la municipalité, sont fortement mobilisés par cette thé-

matique au regard des risques engendrés par la consommation massive d'alcool par les jeunes.

Tous les parents d'élèves des collèges de Gif et du lycée sont invités à participer à cette rencontre.

➔ Samedi 28 mars

Lycée de la vallée de Chevreuse (salle de restauration)

Intervenants : Pour le lycée, M. Adnani, proviseur-adjoint, M. Bailly, conseiller principal, Mme Haqueberge, infirmière scolaire ; pour la ville de Gif, Michel Barret, maire-adjoint en charge de la sécurité ; mais aussi le docteur Le Goff, M. Turpinat (Prev Alcadd)...

**9h30-10h : remise des prix
10h30-11h30 : table ronde**



Nuit de la Chouette



Pour apprendre à écouter et découvrir les mœurs passionnantes des rapaces nocturnes de notre région : réservez dès à présent votre samedi 4 avril pour une balade à la nuit tombée, accompagnée par des naturalistes.

➔ <http://nuitdelachouette.lpo.fr>

Eclipse de soleil

Vendredi 20 mars aura lieu une éclipse partielle de soleil. Elle débutera vers 9h30 et se terminera vers 11h30. Au moment du maximum, vers 10h30, les quatre-cinquièmes du soleil seront occultés par la lune. Le Centre de vulgarisation de la connaissance de l'université Paris-Sud organise une observation publique de ce phénomène au bord du bassin de Couprières, à Gif. Il y aura des instruments adaptés pour observer le soleil et des scientifiques présents pour fournir des explications et répondre aux questions des visiteurs.

➔ www.ville-gif.fr

Les rendez-vous jeunesse

La « Nuit du cinéma » pour les 15-25 ans



Samedi 21 mars, le conseil des jeunes organise la « Nuit du cinéma » à destination des 15/25 ans. Au programme (sous réserve) : American sniper, Taken 3 et Paranormal Activity 5.

21h-4h du matin - Central Cinéma de Gif – Tarif public : 10 € les 3 films – Tarif Pass Giffois 14/25 ans : 7 € les 3 films

Pré-vente des billets à partir du 10 mars au lycée de la Vallée de Chevreuse, dans les espaces jeunes (maisons du Mail et de la vallée) et à la direction Éducation-Jeunesse (mairie principale).

Dossiers « Bourse Coup de Pouce 2015 »



Vous êtes giffois, vous avez de 15 à 25 ans et vous avez un projet sportif, culturel ou humanitaire, à titre individuel ou collectif (hors association) ? La ville peut vous soutenir financièrement.

Pensez à télécharger puis transmettre votre dossier de demande de bourse à la direction Éducation-Jeunesse avant le 30 avril.

Gestes de premiers secours



• 3 sessions de formation aux gestes de premiers secours (PSC1) :

- vendredi 17 avril - de 8h30 à 17h – Mairie annexe
- vendredi 26 juin - de 8h30 à 17h – Mairie annexe
- vendredi 20 novembre - de 8h30 à 17h – Mairie annexe

La formation « Prévention et secours civiques de niveau 1 » (PSC1) s'adresse à toute personne âgée de 16 ans et plus et a pour objectif d'acquérir les compétences nécessaires au secourisme.

Tarif : 45 € - 10 places disponibles par session

Inscriptions aux formations en ligne sur www.ville-gif.fr
rubriques : démarches en ligne / monGif.

Direction Éducation-Jeunesse
Tél. : 01 70 56 52 80
jeunesse@mairie-gif.fr
www.ville-gif.fr

► Inscriptions vacances de printemps

Les inscriptions pour les accueils de loisirs de 2 ans ½ à 14 ans seront ouvertes du 16 mars au 4 avril 2015 inclus.

Inscriptions en ligne sur www.ville-gif.fr
démarches en ligne / monGif / Accueils de loisirs pendant les vacances.

Formations : BAFA



La ville organise pour les jeunes une formation théorique Bafa pour les 17/25 ans du samedi 18 au samedi 25 avril à l'Espace du Val de Gif (quartier Abbaye).

Le Brevet d'aptitude aux fonctions d'animateur en centres de vacances ou de loisirs (BAFA) est un diplôme qui permet d'encadrer des enfants et des adolescents en centres de vacances ou de loisirs sans hébergement.

Tarif : 295 €
Inscription en ligne jusqu'au 21 mars 2015 inclus.



Plus d'infos en scannant le QRcode.

Développement durable

Des actions pour valoriser le cadre de vie



Modernisation de l'éclairage public, préservation de l'environnement, sensibilisation des habitants... Tout au long de l'année, le développement durable se décline en de multiples actions à Gif. Mises en perspective, celles-ci dessinent les contours d'une stratégie municipale réfléchie mise en place dans l'objectif de préserver le cadre de vie sur la durée.



Plan lumière : un choix éclairé

Offrir un bon éclairage public en ville est une mission particulière qui répond à une double exigence : garantir la sécurité sur la voie publique et mettre en valeur l'espace urbain.

Une bonne gestion de l'éclairage public est donc un élément majeur du cadre de vie des habitants.

Ainsi, après la réalisation d'un état des lieux des 4 500 points lumineux constituant l'éclairage public de Gif, il est ressorti que 75% d'entre eux (lampes sodium haute pression et ballons fluorescents ne répondant plus aux normes environnementales) sont énergivores et dans un état vétuste.

Un plan lumière va donc être mis en place pour moderniser ce parc lumineux. L'objectif est d'améliorer l'éclairage public et de générer des économies d'énergies et financières. Sur une période de 4 ans (2015-2019), 3400 points lumineux seront progressivement remplacés par des ampoules LED (diodes

électroluminescentes), technologie performante et solide (moins sensible au vandalisme) : cette source lumineuse a en effet une durée de vie 5 fois supérieure à un luminaire conventionnel et une consommation électrique réduite.

Diminuer la facture énergétique et la pollution lumineuse

L'économie pourra encore être également augmentée par la mise en place de systèmes de gradation, qui permettent d'adapter la quantité de lumière émise en fonction des besoins, et éventuellement d'extinction de l'éclairage en pleine nuit dans certaines zones (les liaisons douces par exemple). Avec un éclairage public rénové, la pollution lumineuse sera moins conséquente et la lumière artificielle aura des incidences moins importantes sur la faune nocturne.



4500 points lumineux éclairent Gif de nuit. 75% d'entre eux seront renouvelés dans les 4 années à venir par une source de lumière plus durable et moins énergivore.

Certains secteurs géographiques seront prioritaires tels que les voies principales (rocares de Beaudreville et de Frileuse, avenue du Général Leclerc, route de la Croix de Fer...) ; puis ce sera le tour des voies secondaires et enfin des chemins piétonniers.

Les associations de quartier (ASL, ASA) ainsi que les copropriétés qui le souhaitent seront associées à ce projet et pourront bénéficier des tarifs proposés par l'entreprise retenue, dans le cadre d'un marché public (l'appel d'offres est en cours), pour réaliser cette opération.

L'investissement de départ est important, mais il sera rapidement amorti. A l'heure actuelle, l'éclairage public pèse pour près de 30% dans le budget de fonctionnement des dépenses générales d'électricité de la ville.

A l'issue de la concrétisation de ce plan lumière, la ville peut espérer minimiser significativement (entre 30% et 50%) le montant de sa facture d'électricité relative à l'éclairage urbain.

Précision de l'élu



Jean-Luc Valentin, conseiller délégué chargé de mission patrimoine et travaux

Pour le développement durable appliqué aux travaux et à l'entretien du patrimoine, la mise en place de ce plan lumière pour Gif est un axe important. D'autres actions sont mises en œuvre : les équipements sportifs sont dotés d'éclairages qui s'allument lors de la détection d'une présence humaine ; les chaussées sont constituées avec des matériaux recyclés ; les espaces verts entretenus avec le moins possible de pesticides ; la dernière tranche de la liaison douce en fond de vallée (collège Juliette Adam - parc de Jaumeron) sera réalisée. Une fois finalisée, elle reliera les 2 gares de Gif centre et Courcelle : un sentier à parcourir en vélo ou à pied ! ■

Quand le développement durable se vit au quotidien...



Dans la dimension du développement durable, il y a le plan lumière, ainsi que de nombreuses actions déclinées dans tous les domaines. Certaines existent depuis longtemps, d'autres sont renouvelées chaque année, d'autres encore sont inédites. Morceaux choisis.

Gif est dans le Parc naturel régional

410 élèves, soit 16 classes de 6 écoles (maternelles et élémentaires), sont concernés en 2015 par l'opération du Parc naturel régional (PNR) de la haute vallée de Chevreuse, « Ma commune est dans le Parc ». Les élèves travaillent sur les thèmes de l'eau, du patrimoine bâti, de l'aménagement urbain, de la biodiversité, des oiseaux, du paysage... Objectif : leur faire découvrir la richesse de leur environnement immédiat afin de les inciter à en prendre soin. Une démarche pédagogique qui consiste à leur apporter les clés pour comprendre les enjeux et pouvoir agir, chacun à son niveau et selon ses possibilités.

Semaine européenne du développement durable

Elle aura lieu du 30 mai au 5 juin 2015. Cette manifestation annuelle est l'occasion de mener des actions de sensibilisation auprès des enfants dans les écoles, sur le temps périscolaire, et dans les centres de loisirs. Au programme : la fabrication d'une « disco soupe » délicieuse à partir de



fruits et de légumes invendus et abîmés, la création de petits jardins avec des briques de lait et des bâches recyclées, la découverte du lombricompostage...

Mobilités

Chaque jour, des écoliers, accompagnés par des parents volontaires, rejoignent l'école à pied selon un itinéraire précis : tel est le principe du bus pédestre.

A Gif, 6 groupes scolaires sont desservis par ce moyen de transport doux et alternatif à la voiture. 80 enfants et une trentaine de familles font vivre ce réseau.

Bienvenue à la dernière ligne née à l'automne dernier : celle de l'école de la Plaine.

Phyt'Eaux cités

En rejoignant le programme Phyt'Eaux cités du Syndicat des eaux d'Ile-de-France, la ville s'est engagée à limiter l'emploi des produits phytosanitaires pour l'entretien des parcs et des jardins publics.

Ce qui joue un rôle dans la prévention de la pollution des rivières. Ainsi, au jour le jour, les équipes techniques travaillent pour atteindre, à terme, le « zéro phyto ».

Réduction des déchets

En partenariat avec le SIOM, la ville met en place un service gratuit de broyage des déchets verts des particuliers. Objectif : diminuer les déchets verts en transformant les branchages en copeaux bénéfiques pour le jardin.

Le saviez-vous ?

Pour leur engagement en faveur de l'environnement, deux commerçants giffois ont été primés en 2014 dans le cadre des « éco-défis » lancés par le PNR de la haute vallée de Chevreuse et ses partenaires.

Bravo à : la Teinturerie Pages qui a remplacé ses équipements utilisant le perchloroéthylène (polluant) par des détergents 100% issus de matières végétales et La Menthe poivrée (supérette bio) qui mène des actions pour la sensibilisation de la clientèle à l'environnement. ■

Moulon : un écoquartier va sortir de terre

Au cœur du projet Paris-Saclay, le futur quartier giffois de Moulon (ZAC de Moulon), porté par l'Établissement Paris-Saclay (EPPS) en partenariat notamment avec la ville de Gif, a été distingué par l'État en décembre dernier, du diplôme certifiant de son engagement dans le processus de labellisation « Ecoquartier ».

Il s'agit de la seconde étape d'une démarche qui en comporte trois : la signature de la charte des écoquartiers, l'engagement dans la labellisation et l'attribution du label national. En attribuant le label écoquartier lorsque le projet est achevé, l'État valorise les opérations exemplaires permettant aux habitants de vivre dans des endroits conçus selon les principes du développement durable.

Dans cette même dynamique, Paris-Saclay a été distingué « territoire à énergie positive pour la croissance verte », le 9 février dernier, par Ségolène Royal, ministre de l'Écologie, du développement durable et de l'énergie. Sa stratégie énergétique est ambitieuse puisqu'il s'agit de créer le premier territoire « bas-carbone » d'Ile-de-France en identifiant les leviers d'actions possibles pour réduire la dépendance énergétique des territoires, notamment aux énergies fossiles, sources d'émissions de gaz à effet de serre (GES). Une fois identifiées, les actions à mettre en œuvre seront concrétisées. Par exemple, un réseau intelligent de chaleur et de froid à basse température utilisant la géothermie profonde sera mis en place, visant à faire du quartier, un secteur à énergie positive. L'objectif fixé est la production d'une chaleur à plus de 50% renouvelable.





Le 4 février dernier, une vingtaine de Giffois a répondu présent lors de la deuxième édition des matinales au château de Belleville.

Démocratie locale

Les dispositifs de démocratie locale initiés par la municipalité permettent de renforcer le lien entre la population et les élus.

En fonction des instances, les Giffois peuvent s'exprimer sur la vie quotidienne, les grands projets et deviennent les acteurs de leur ville.

Premier bilan.

► Lancés en novembre dernier, les dispositifs de démocratie locale permettent de créer du lien et d'instaurer une dynamique participative. La démocratie locale est une forme de partage permettant de favoriser l'implication des citoyens dans la vie politique et d'accroître leur rôle. Elle est basée sur la participation volontaire des habitants à la vie publique. En ouvrant le dialogue, ces dispositifs contribuent à promouvoir une citoyenneté active. Après quatre mois de pratique, le premier bilan est positif.

Votre maire en direct

C'était une première à Gif, le 12 novembre dernier, le maire installé à son bureau, stylo à la main, répondait aux appels téléphoniques sur la ligne "Votre maire en direct". Le principe est simple. Une question,

➤ Votre maire en direct

Prochains rendez-vous

Mercredi 4 mars

18h-19h

Mercredi 25 mars

17h-18h

Tél. : 01 70 56 52 53



Contact :

democratie.locale@

mairie-gif.fr

une remarque, un souhait... Michel Bournat répond directement aux appels. Deux créneaux par mois sont proposés depuis novembre.

Simple remerciement, question et remarque sur la vie locale ou problématique personnelle, les besoins et les demandes sont variés. "Une réponse immédiate est apportée dans 80% des appels, souligne le maire ; cela permet d'éviter parfois des délais de réponse qui peuvent être un peu longs car des sujets peuvent concerner plusieurs services". En cas de réelles difficultés ou d'impossibilité à apporter une réponse immédiate, le maire, saisi du problème, contacte les services compétents ou oriente la personne vers le bon interlocuteur. Depuis sa mise en place, quelques dizaines de personnes ont utilisé ce nouveau dispositif. Le rythme est d'environ deux permanences par mois.

Les matinales

C'est dans un cadre agréable, le château de Belleville, que se déroulent les matinales de Gif. Sur invitation, tirée au sort sur les listes électorales, une vingtaine de Giffois est présente autour d'un petit déjeuner. Après une présentation du déroulement de la séance, le maire et Christine Laurent, adjointe en charge de la démocratie locale, répondent à toutes les questions. Un rapide tour de table démarre et Eric, habitant de Gif depuis 1987, se lance : "Avec le développement du Moulon que va devenir Gif ? Pouvez-vous nous garantir que la ville va rester telle qu'elle est ?" Le maire explique, argumente, présente les évolutions... Le débat est lancé. Le développement de la ville, le plateau de Moulon, le bruit, la circulation, le stationnement, le nettoyage des rues... Tous les sujets sont abordés. "C'est une initiative vraiment intéressante. Giffois depuis de nombreuses années, je suis intéressé par l'avenir de ma ville. Parler en petit comité avec le maire permet d'avoir des réponses claires", confie Michel, habitant de Chevry. "Je n'aime pas vraiment les débats d'ordinaire et là, je trouve que dans ce cadre, c'est vraiment bien, c'est efficace. On a tout de suite une réponse à nos questions" ajoute Marie, habitante de Courcelle. Deux rendez-vous se sont déroulés depuis sa mise en place. A l'issue d'une première qui n'a pas eu la fréquentation attendue, la seconde a été un véritable succès.

Rencontres de quartier

Si les réunions publiques thématiques sont une pratique courante à Gif, les rencontres de quartier sont d'un nouveau genre. Pas de thème particulier. Tout ce que vous souhaitez aborder le sera. Ce ne sont plus les habitants qui se déplacent, mais le maire qui se rend au cœur des quartiers.

Samedi matin, quartier de Chevry-Belleville, 10h, la réunion démarre.

Le maire debout devant l'assistance recense les thèmes que les participants souhaitent évoquer, puis les débats sont lancés. "L'environnement" lance une personne au fond de la salle, "les nuisances sonores" ajoute une autre... Les sujets s'enchaînent. Une dizaine en tout.

Deux réunions de quartier se sont tenues depuis le lancement du dispositif de démocratie locale. La première en décembre (quartier de Courcelle, à la MJC Cyrano) et la seconde en janvier (quartier de Chevry-Belleville, à la maison des Peupliers). Les bruits sur la place du Marché neuf, le stationnement abusif, ou encore le développement du Moulon seront les thèmes forts pour le quartier de Chevry-Belleville. Ce sera la fibre optique, l'aménagement des trottoirs ou encore la circulation pour Courcelle.

Sectorisées par quartier, elles sont ouvertes à tous les habitants du périmètre. Cela permet de se concentrer sur un secteur et de répondre aux souhaits des habitants. "Les attentes ne sont pas les mêmes d'un quartier à un autre" explique Michel Bournat. "Mais on retrouve un peu les mêmes interrogations pour tout ce qui concerne le développement de la ville" conclut-il. Dans les prochains mois, une réunion thématique d'un genre nouveau devrait voir le jour. Elle concernera le développement du plateau de Moulon. La nouveauté ? Un point de rencontre directement sur place. En effet, quoi de mieux pour que chacun appréhende les problématiques et les enjeux du plateau de Moulon, que de se rendre compte par soi-même.



22 Expressions des groupes d'élus

Gif, avec vous !

François Romain, Jacques Pegon, Marielle Billès, Yves Gonthier

Élections départementales : un enjeu majeur.

Les 22 et 29 mars prochain, s'ouvrira un nouveau cycle électoral avec l'appel aux urnes des citoyens pour élire leurs représentants au conseil départemental.

Jadis nommées élections cantonales et destinées à désigner les membres du conseil général, assemblée délibérante en charge de la gestion du département, désormais elles auront pour nom élections départementales. Les cantons, territoires constitutifs du département étaient au nombre de 42 pour l'Essonne et il y avait un conseiller par canton. La réforme territoriale a divisé le nombre de cantons par 2 en modifiant leur périmètre et impose d'élire quatre candidats, deux titulaires obligatoirement une femme et un homme et deux remplaçants également une femme et un homme, en conformité avec la loi sur la parité. Donc sur les quatre candidats, deux siègeront à l'assemblée départementale en Essonne, qui comportera 21 femmes et 21 hommes.

Les enjeux de ce scrutin sont essentiels pour la vie des citoyens car la politique départementale impacte directement leur vie quotidienne notamment dans les secteurs de l'action sociale, (séniors, handicap, chômeurs, emploi, logement), de la vie scolaire et particulièrement pour les collèges, mais aussi la culture, l'environnement, les transports, le soutien aux associations, le service départemental d'incendie et de secours, on le voit, c'est une grande partie de nos vies qui dépend de la politique mise en œuvre par le conseil départemental.

Les derniers scrutins ont montré une forte progression de l'abstention dans notre pays, révélant chez de nombreux concitoyens une sorte de défiance vis-à-vis des politiques publiques et de leurs élus quelque soit leur couleur. Les événements tragiques qui ont marqué ce début d'année et ses prolongements sociétaux, ont fait la preuve que notre peuple est attaché aux valeurs fonda-

mentales de la République et qu'on ne peut laisser impunément prospérer des idéologies meurtrières nauséabondes ou ennemies de la démocratie. Les institutions sont également les garantes du maintien de nos valeurs et de notre sécurité, nos élus dans les différentes assemblées en sont porteurs collectivement. Voter est donc un acte essentiel de notre vie politique et nous souhaitons faire un véritable plaidoyer pour que les citoyens retrouvent le chemin des urnes.

Pour se maintenir au deuxième tour de ces élections en cas de concurrence, il faudra avoir totalisé les votes de 12.5% du nombre des inscrits sur les listes électorales. Plus l'abstention sera importante et plus la possibilité d'atteindre ce chiffre sera compliquée. Les 22 et 29 mars prochain, votre vote sera déterminant pour votre avenir et celui du département. Allez voter !!!

Et pour nous contacter : gifavecvous@laposte.net et 07 81 91 04 31

NRGif

Olivier Villard, Giulia Fornasieri

Inavouable déclin

Le lecteur attentif du "dossier du mois" du précédent Gif infos aura noté que la quasi-totalité des chiffres publiés le sont sans rapprochement avec les années passées. Seul un graphique censé illustrer l'évolution de la population giffoise rapporte des données antérieures.

Ce graphique est erroné. On aurait ainsi dû : 1^{er}, donner le chiffre de 20 346, celui de la population "municipale", le seul à pouvoir être comparé aux résultats des recensements réali-

sés avant 1999 ; 2^e, signaler ce chiffre comme étant "au 1^{er} janvier 2012" et non d'"aujourd'hui" ; 3^e, faire état des données intermédiaires entre 1990 et 2012, qui auraient révélé que toutes celles connues sont supérieures au dernier résultat et que, depuis 2006 au moins, la population giffoise est en baisse constante, de 1,16 % par an, ce qui laisse à penser qu'en 2015 Gif compterait désormais moins de 20 000 âmes... En 6 ans, Gif a ainsi perdu 1 470 habitants, devenant la

lanterne rouge du département.

N'y a-t-il décidément rien d'autre à faire, pour enrayer cet impressionnant déclin, que d'attendre, avec une impatience mêlée de fatalisme, l'hypothétique peuplement du futur quartier de Moulon que nos édiles veulent voir bâtir au plus vite ?

La richesse d'une ville, c'est d'abord ses habitants – bien avant ses arbres, aussi remarquables soient-ils ! Il devient urgent de s'en souvenir.

(A suivre sur www.nrgif.fr)

Gif 2020 majorité municipale

M. Bournat, P.-Y. Zigna, C. Mercier, M. Barret, B. Bale, J. Bertsch, M. Lapoumeyroulie, Y. Cauchetier, M.-C. Fauriaux-Régnier, P. Valade, C. Laurent, J.-L. Valentin, J. Havel, N. Abrial, T. Fasolin, D. Ravinet, L. Baudart, V. Damiens, A. de Rocquigny, A. Faubeau, C. Mörch, F. Dupuy, P. Romien, J. Boucheroy, X. Billy, P. Asmar, K. Père, C. Monthieu, D. Bardou-Georges

Il est des questions qui reviennent périodiquement aux élus. Parmi ces dernières figure celle des nuisances aériennes dues aux activités de l'aérodrome de Toussus-le-Noble. En effet, en cours d'année mais plus spécialement lorsque les beaux jours arrivent, des habitants nous font part d'une hausse de décollages d'avions et d'hélicoptères survolant certains quartiers de la ville. Ceci a pour conséquence de provoquer des nuisances sonores.

Le dialogue comme première attitude

Bien consciente de la gêne occasionnée par ces passages répétés, la municipalité a fait le choix, dès lors qu'un habitant lui faisait part d'un excès de nuisances, d'interpeller la direction de l'aérodrome pour lui demander de respecter scrupuleusement les couloirs aériens définis, ainsi que les jours et plages horaires de silence. De manière générale, l'aérodrome a fait preuve d'une certaine écoute à l'égard de nos doléances. Ceci a permis de constater une accalmie du nombre de passages et un meilleur respect des règles de la part des pilotes. Une accalmie trop souvent provisoire ! Dès lors, dès que le ballet des avions reprenait, celui des courriers et appels se réactivait aussi.

Toutefois, face à la répétition de ces faits, les élus de Gif, mais également ceux des autres communes concernées par les survols et des associations, ont

demandé la mise en place d'actions pérennes pour assurer une réduction des nuisances. Ces mesures étaient de trois ordres : création de plages de silence, travail sur les tours de piste et équipement en silencieux des avions les plus anciens.

Porteuses d'espoir, ces mesures n'ont pas rempli leurs missions. Contrairement à ce qui était attendu, nous avons pu constater une accentuation des nuisances à certains moments de l'année. Ceci est encore plus visible du fait de la réorganisation du trafic hélicoptère en Ile-de-France et du transfert d'une partie de cette activité sur Toussus-le-Noble.

Du dialogue à la méfiance

Face au manque de réactivité de l'aérodrome, un climat de méfiance s'est ainsi installé. Si jusqu'alors les élus avaient décidé de faire confiance à la DGAC dans l'étude qu'elle menait pour proposer des améliorations, les communes ont fait part de leur volonté d'y prendre part. Malheureusement, ce travail n'a pas permis de fournir les solutions durables attendues. A titre d'exemple, l'étude reste muette sur l'une des questions les plus importantes : la reconversion de l'aérodrome de Toussus-le-Noble.

Cet état de fait n'a fait qu'accroître la méfiance des élus envers les gestionnaires de l'aérodrome et le doute quant à leur volonté d'apporter une solution à la situation vécue par les habitants.

Dans ce cadre, les élus n'ont plus qu'une option : s'opposer à l'activité de l'aérodrome !

Contraindre à l'action !

En janvier 2015, les Maires des communes de Boullay-les-Troux, Châteaufort, Chevreuse, Gif-sur-Yvette, Magny-les-Hameaux, Milon-la-Chapelle, Saint-Lambert-des-Bois, Saint-Rémy-Lès-Chevreuse, Villiers-le-Bâcle et Voisins-le-Bretonneux, ainsi que le comité syndical du Parc naturel régional (PNR) de la haute vallée de Chevreuse ont adressé un courrier au préfet des Yvelines. Loin d'un simple effet de manche, ce courrier constitue un coup de poing sur la table de la part des élus signifiant leur ras-le-bol face à l'inaction et au manque d'écoute de l'aérodrome.

De manière ferme, la municipalité de Gif soutient l'action désormais menée et visant à obliger l'aérodrome de Toussus-le-Noble à respecter, de la façon la plus stricte, les solutions identifiées qui permettront d'atténuer les nuisances sonores. Celles-ci recouvrent les actions suivantes :

- interdire de vol les avions les plus bruyants,
- mettre en place un quota de tours de piste,
- interdire l'activité de loisirs d'hélicoptères sur le PNR,
- rechercher un nouveau site pour accueillir l'activité des hélicoptères,
- réaliser plus de contrôles et appliquer systématiquement des sanctions en cas de non respect des règles en vigueur.

Danse

Soirée "petites formes"



© Christian Galet

Danseurs contemporains et artistes de différents horizons bousculent les genres et plongent le public dans l'univers facétieux et décalé du chorégraphe Denis Plassard.

Trois pièces dansées accessibles à un large public seront présentées au cours de la soirée.

Dans « Derrière la tête », un seul homme, un seul corps semble appartenir à deux têtes. Les personnages cohabitent et luttent pour

s'imposer. Une exploration de l'ambivalence qui existe en chacun de nous.

« Critique » évoque les réflexions d'une comédienne-danseuse sur sa propre interprétation. L'artiste commente la danse en même temps qu'elle l'interprète. Étonnant ! « Elle semelle de quoi ? (Carmen) » est une joyeuse parodie de Bizet avec une Carmen qui ne touche plus terre, un toréador qui breake, des baskets blanches qui virevoltent...

Des délires chorégraphiques à savourer en famille.

➔ Samedi 14 mars à 21h - La Terrasse
culturel@mairie-gif.fr - Tél. : 01 70 56 52 60
www.ville-gif.fr

Etonnant !

Théâtre en famille

La femme oiseau

Il était une fois un village perdu dans la neige. Un jour d'hiver, un homme solitaire rencontre une grue blessée et l'entoure de soins attentifs. La grue se transforme alors en femme et devient sa compagne aimante. Quand l'argent vient à manquer, elle redevient oiseau et tisse avec ses plumes des étoffes précieuses.

Cette fable, inspirée d'une légende populaire au Japon, raconte la générosité d'une femme et dépeint, avec humour et tendresse, la curiosité des hommes et leur terrible soif de pouvoir et de richesse. Un merveilleux conte musical pour petits et grands (à partir de 7 ans).

➔ Dimanche 29 mars à 16h - La Terrasse
culturel@mairie-gif.fr - Tél. : 01 70 56 52 60
www.ville-gif.fr



© Laurencine Lot

Musique

Michael Jones



Chanteur-guitariste hors pair et complice de Jean-Jacques Goldman, Michael Jones entame une dernière tournée à travers la France. Sourire aux lèvres et lunettes rondes vissées sur le nez, il fera escale à Gif à l'occasion du festival « Jazz à toute heure » avec son nouvel album intitulé « 40-60 ». Cet opus est conçu comme un double hommage à ses quarante années de carrière et à ses soixante ans. Un mélange de compositions originales et de reprises de tubes incontournables qui enflammera le public dans un concert exceptionnel.

➔ Samedi 21 mars à 20h30
La Terrasse
www.jazzatouteheure.com
Tél. : 01 70 56 52 60

Fête de la musique

La scène est à vous

Vous appartenez à un groupe de musique amateur : rock, jazz, classique, chorale, musique du monde... Vous avez envie de jouer, chanter... dimanche 21 juin à l'occasion de la fête de la musique ? Faites-vous connaître dès maintenant auprès de service Culturel.

➔ Tél. : 01 70 56 52 60
culturel@mairie-gif.fr

L'actualité du Val Fleury

Too much

Eric Liot et Bernard Pras : entre deux pop

Le château du Val Fleury accueille deux grands artistes contemporains, Éric Liot et Bernard Pras, réunis pour la première fois dans une exposition baptisée « Too much ».

Eric Liot, peintre, sculpteur, assembleur s'inspire de personnages du quotidien, de cinéma, de dessins animés qu'il détourne et met en scène. C'est tout naturellement que se crée le lien avec le travail de Bernard Pras, virtuose de la technique de l'anamorphose, de la juxtaposition et de la superposition d'objets hétéroclites. Surprenantes, amusantes les œuvres de ces artistes ne laisseront pas l'œil du spectateur indifférent.

Ils sont comme deux récupérateurs d'images qui entraînent le public dans leur univers pop et coloré en interprétant chacun à leur manière les chefs d'œuvres de la peinture classique et les icônes médiatiques à partir d'objets de consommation et de mass médias.

Du jeudi 5 mars au dimanche 12 avril

- ▶ Vernissage en présence des artistes – vendredi 6 mars à 19h
- ▶ Visite guidée de l'exposition - dimanche 8 mars à 16h
- ▶ Rencontre avec Bernard Pras - dimanche 15 mars à 16h
- ▶ Rencontre avec Eric Liot – dimanche 29 mars à 16h

Chaque samedi et dimanche visites commentées
par la médiatrice culturelle



 château du
VAL FLEURY

➤ Service Culturel – Tél. : 01 70 56 52 60
Du mardi au samedi de 14h à 18h
Dimanche de 10h à 13h et de 15h à 18h
culturel@mairie-gif.fr - www.ville-gif.fr

Exposition

Conscience de l'être

Par Isabelle Fauve-Piot,
céramiste et sculpteur



L'exposition singulière des œuvres de cette artiste giffoise professionnelle vous fera explorer l'être et la conscience à travers ses sculptures aériennes de grande taille en acier, ses bustes en terre cuite, ses « Messagers » en acier et terre enfumée.

➤ Du samedi 7 au mercredi 11 mars
de 10h à 13h et de 15h à 19h
Entrée libre
Château de Belleville
Service Culturel – Tél. : 01 70 56 52 60
culturel@mairie-gif.fr

**CENTRAL
CINEMA**

Chaque mercredi,
retrouvez le programme
du Central cinéma

➤ Square de la Mairie
Tél. : 08 92 68 04 78 (0,34 € la mn)
www.ville-gif.fr rubrique
Sports, culture, loisirs
Informations et réservations :
www.viimages.com

Conférences UniverCité Ouvverte

➔ Pour tout renseignement,
service Culturel : 01 70 56 52 60
www.ville-gif.fr

Histoire

► Histoire des grandes religions
nées en Inde

Védisme, brahmanisme, sikhisme

Mardi 3 mars à 14h15

Espace du Val de Gif

Hindouisme, Ramayana

Mardi 10 mars à 14h15

Espace du Val de Gif

Hindouisme, Mahabharata

Mardi 17 mars à 14h15

Espace du Val de Gif

Jainisme

Mardi 24 mars à 14h15

Espace du Val de Gif

Bouddhisme

Mardi 31 mars à 14h15

Espace du Val de Gif

Civilisation

► L'hellénisme dans tous ses états

Un gymnase pour Arados

Jeudi 5 mars à 14h15

Espace du Val de Gif

Une ville pour Alexandre ou Alexandrie

Jeudi 12 mars à 14h15

Espace du Val de Gif

Sophytès l'Indien

Jeudi 19 mars à 14h15

Espace du Val de Gif

Judas Maccabée

Jeudi 26 mars à 14h15

Espace du Val de Gif

Art

► Art et nourriture

Manières de dresser la table

Vendredi 6 mars à 14h15

MJC Cyrano

Regard sur les grandes expositions

Les Tudor (Musée du Luxembourg)

Vendredi 13 mars à 14h15

MJC Cyrano

Valentin de Boulogne (Louvre)

Vendredi 27 mars à 14h15

MJC Cyrano

Cinéma

► Le cinéma d'Alain Resnais

Séance d'analyse filmique

Lundi 16 mars à 14h

Central cinéma

Dimanches musicaux

Missa Sacra de Schumann

Concerto pour piano

Par le chœur Ignycantus
sous la direction d'Adrien Poupin
pianiste : Armelle Mathis

➔ **Dimanche 22 mars à 17h**

Eglise Saint-Remi

Tél. : 01 70 56 52 60

Théâtre

Aller-retour pour 44

Par la troupe

Les Affranchis

Pour les Giffois qui n'ont pas pu voir les
représentations à Gif, prenez date :

➔ **Espace des Coudrayes**

91140 Villejust

Samedi 7 et dimanche 8 mars

à 16h30

➔ **Auditorium de l'Opéra**

91300 Massy

Samedi 14 mars à 20h30

Réservation - Tél. : 06 34 67 24 82

camille.sadoun@free.fr

Poésie et spectacle

Le bateau ivre

Un spectacle, un café et des poèmes

Le bateau ivre est une rencontre où
poètes et amateurs de rimes et de lyres
sont accueillis pour une scène ouverte
afin de s'exprimer et de flirter avec les
mots en toute liberté. Les Nomades poé-
tiques feront une performance verbale et
sonore. A voir et à écouter.

➔ **Samedi 14 mars à 20h30**

Château de Belleville

Réservation et inscription :

Théâtre du tapis volant

Tél. : 06 74 79 96 25

contact@tapisvolant.org

Instants lecture

Heure du conte

Mercredi 4 mars à 16h

Lecture d'albums

Mercredi 18 mars à 16h

➔ **Médiathèque - Place du Chapitre**

Tél. : 01 70 56 52 66

Jeux

Club Magic

Tournoi « en Commander »

A partir de 10 ans

Samedi 7 mars de 14h à 18h30

Club « Jeu de figurines »

A partir de 9 ans

Samedi 14 mars de 14h à 18h

Soirée jeux

Ouverte aux adultes et aux adolescents

A partir de 14 ans - Entrée libre

Vendredi 27 mars de 20h30 à minuit

➔ **Ludothèque municipale**

Place du Chapitre - Tél. : 01 70 56 52 65

ludotheque@mairie-gif.fr

Rencontre jeunes artistes

Art'up



L'objectif de cet évènement est d'encou-
rager et de valoriser les créations artis-
tiques de jeunes talents dans différents
domaines culturels. Au programme :
exposition, scène ouverte, concerts et
rencontre théâtrale.

Un temps fort de six semaines à la
MJC pour faire découvrir au public de
nouveaux jeunes artistes.

Du samedi 14 mars au samedi 11 avril

➔ **MJC Cyrano - Tél. : 01 69 07 55 02**

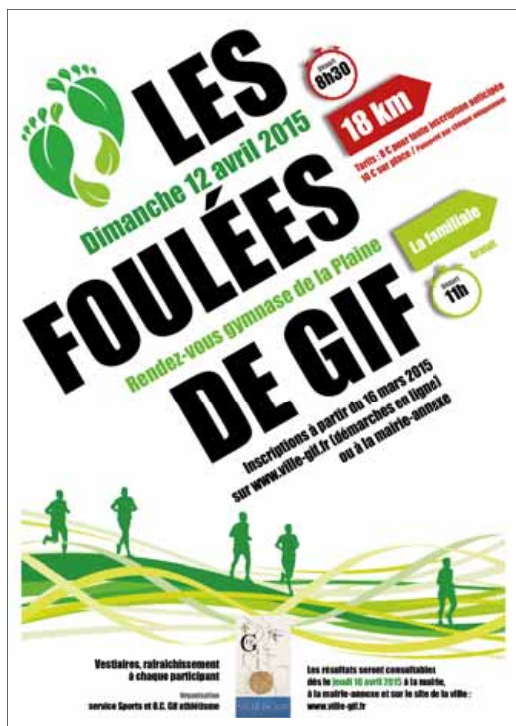
infos@mjc-cyrano.fr

Programme détaillé sur

www.ville-gif.fr

Course

La foulée change de saison



rendez-vous pour tous les amateurs de course à pied qui souhaitent y participer.

Deux départs

Afin que chacun puisse adapter sa foulée, deux courses avec deux parcours sont proposées :

► 8h30 : départ pour “ Les 18 km de Gif ”. Ce parcours s’adresse aux coureurs confirmés. La course est payante et ouverte aux plus de 16 ans. Tarifs : 8 € en préinscription et 10 € sur place le jour de la course (règlement par chèque uniquement).

► 11h : départ pour “ La familiale ”, course d’une durée d’une heure sur une boucle de 2,2 km. Elle est ouverte à tous et gratuite.

C’est dorénavant au printemps que se dérouleront les traditionnelles foulées de Gif organisées par la ville. Elles seront programmées, cette année, **dimanche 12 avril** et remplaceront celles de l’automne. Le gymnase de la Plaine (Chevry) reste le point de

Inscription en ligne à partir du **lundi 16 mars** sur : www.ville-gif.fr

➔ **Inscriptions sur : www.ville-gif.fr**
Onglet “ Démarches en ligne / monGif ”
Service Sports (mairie-annexe)
Tél. : 01 70 56 53 60

Brocante du foot

Envie de chiner, de vider ses placards ? La section *football* de l’OC Gif organise **dimanche 29 mars** une brocante sur l’allée du Mail (Chevry). Elle sera ouverte au public de 8h30 à 19h.

Si vous souhaitez participer en tant qu’exposant, vous avez jusqu’au **samedi 21 mars** pour vous inscrire en téléchargeant le bulletin d’inscription sur www.ville-gif.fr

➔ renard.p@club-internet.fr
www.ocgif-football.fr



Brocante du foot en 2014.

En rythme !

Zumba®

Samedi 7 mars, venez vous défouler en musique lors d’une séance de Zumba®. Rendez-vous à l’Espace sportif du centre où les chorégraphies s’enchaîneront de 17h à 19h sur des rythmes endiablés.

Deux professeurs de Zumba® animeront cette séance exceptionnelle destinée à un public plutôt sportif, débutant ou confirmé. Un buffet sera proposé pour conclure en toute convivialité l’activité.

Afin de garantir des conditions optimales de pratique, le nombre de participants est limité à 60. Inscrivez-vous dès maintenant (sous réserve de places disponibles).

Une somme de 10 € est demandée comme participation aux frais de l’événement.

Organisateur : section *gymnastique volontaire* de l’OC Gif.

Randonnée

La même section organise également, **du samedi 11 au dimanche 12 avril**, un week-end dans la baie de Somme. Dès le samedi, les randonneurs pourront effectuer un circuit agrémenté d’une visite guidée de Saint-Valéry-sur-Somme.

Le lendemain les participants feront la traversée pédestre de la baie avec un guide professionnel de Saint-Valéry-sur-Somme au Crotoy.

Le retour se fera par le pittoresque petit train à vapeur de la baie.

➔ **Gymnastique volontaire OC Gif**
gv.ocgif@gmail.com

CULTURE

Culture allemande

L'association *Les amis de la langue et de la culture allemande (ALCA)* organise des rencontres entre germanophones et franco-phones à l'Espace du Val de Gif :

► **Mardis 10 et 31 mars** : Diskussionsrunde à 20h30.

► **Vendredi 13 mars** : Konversationskreis à 14h30.

Les autres activités programmées :

► **Mardis 3, 10, 17, 24 et 31 mars** : atelier de chant à 14h30 au centre Marcel Pagnol à Bures.

► **Jeu 5 mars** : conférence par Mathieu Lepetit sur le thème " Vienne 1900, capitale de la modernité " à 20h30 salle Jacques Tati à Orsay.

► **Vendredi 13 mars** : découverte du cinéma allemand " l'Allemagne actuelle " à 20h30 à l'Espace du Val de Gif.

► **Vendredi 20 mars** : cercle de lecture " En route pour Compostelle " (Die Dienstagfrauen) de Monika Peetz à la bibliothèque de l'ALCA à Bures.

➔ **Tél. : 01 69 07 70 21 - www.alca91.fr**



ATELIER Ecriture

Vous aimez écrire ? L'association *Arbramots* vous propose de participer aux ateliers et aux stages qui auront lieu :

► **Samedi 7 mars** : atelier " Découverte " de 14h à 18h.

► **Mardi 17 mars** : atelier " Nouvelle " de 10h à 18h.

Si vous souhaitez participer aux stages d'été, ils se dérouleront à Vilhonneur en Charentes :

► **Du dimanche 28 juin au jeudi 2 juillet** : " Techniques de narration ".

► **Du dimanche 5 au samedi 11 juillet** : " Nouvelle ".

► **Du lundi 20 au samedi 25 juillet** : " Micro-roman ".

► **Rappel** : la date limite de dépôt pour le concours de nouvelle sur le thème du mensonge est fixée au **mercredi 25 mars**.

➔ **www.arbramots.fr**

Chorales

La chorale *Arabesque* de Gif et la chorale *Les Brières* de Clamart donneront un concert commun **dimanche 29 mars** à 17h dans le grand amphithéâtre de Supélec.

Ce rendez-vous s'inscrit dans le cadre de l'événement musical " Mille Chœurs pour un regard " qui unit les chorales de France au profit de l'association *Retina France*. Ces concerts permettent de financer des programmes de recherche médicale en ophtalmologie. Libre participation au profit de l'association *Retina*.



Longpont.

➔ **Arabesque - colette.guetienne@wanadoo.fr**

SORTIES

Office de tourisme

Découvrez le programme du mois de l'*Office de tourisme de la vallée de Chevreuse* :

► **Jeu 12 mars (après-midi)** : promenade découverte " Le viaduc des Fauvettes " par Gometz-le-Châtel".

► **Jeu 19 mars (journée)** : randonnée d'environ 15 km sur le thème des chocolatiers de Paris.

► **Mercredi 25 mars (après-midi)** : goûter-conférence à la brasserie " Le Train bleu " à Paris.



Danseuses ou Le Ballet, vers 1895 de P. Bonnard.

► **Vendredi 27 mars (matin)** : visite accompagnée d'une guide-conférencière de l'exposition " Bonnard " au Musée d'Orsay.

► **Dimanches 8 et 22 mars** : permanences de 10h à 13h à l'Orangerie.

➔ **Réservation obligatoire à l'Office de tourisme à Orsay**
Tél. : 01 69 28 59 72
contact@tourisme-valleedechevreuse91.com

MUSIQUE

Bal du printemps



Le " Carré d'Auvergne ".

► Pour inviter le printemps, venez rejoindre en famille la section *Les Bals de l'Yvette* de l'*Atelier chantant* et participez au bal organisé, **samedi 28 mars** à partir de 20h, à l'Espace du Val de Gif. Le groupe *Carré d'Auvergne* entraînera vos pas au son de l'accordéon, de la vielle, du violon...

Le bal sera accompagné par le groupe de musiciens de la faculté d'Orsay *Celtic Frog*. Entrée libre, apportez vos spécialités salées et sucrées pour garnir un buffet campagnard.

► Une initiation aux danses d'Auvergne est proposée le jour même de 16h à 19h. Inscrivez-vous dès maintenant !

➔ **Les Bals de l'Yvette**
Atelier Chantant
Tél. : 09 53 20 94 01

Salon des vignerons

Venez fêter la 21^e édition du salon des vignerons ! Cette année, le club œnophile giffois, CEnologif, s'associe avec l'association *La Pierre à Encre* pour vous proposer deux rendez-vous **dimanche 22 mars** de 10h à 19h :

▶ A la Maison des Peupliers : rencontre des 18 viticulteurs sélectionnés dans les différentes régions de France, tant pour la qualité de leurs vins que pour la passion de leur métier. Vous pourrez échanger, goûter et apprécier de belles découvertes.

▶ Au château de Belleville : La *Pierre à encre* vous accueillera autour de l'art et la culture traditionnels du Japon pour partager origami, art du thé, calligraphie, tambours japonais...

➔ www.salondesvignerons-gif.fr
<http://oenologif.free.fr>
<http://lapierreaencre.org>



Un viticulteur du salon.

SOLIDARITÉ

Café mémoire

Les prochaines rencontres "Café mémoire" de *France Alzheimer Essonne* se tiendront :

▶ **Mercredi 11 mars** : sur les comportements dérangeants en début de maladie, en présence d'une psychologue.

▶ **Mercredi 25 mars** : sur l'accueil de jour, pour qui et quand ?

Accès libre de 15h à 18h.

➔ **Contact local : Michèle Mergin**
Tél. : 06 79 72 91 41

Recherche bénévole

La *Bibliothèque Sonore* d'Orsay, rives de l'Yvette, cherche un ou une bénévole pour prendre en charge la communication de l'association : contacts, préparation et réalisation des tracts, affichettes, bulletins trimestriels etc.

Cette fonction nécessite d'intégrer l'équipe d'animation et d'être présent aux réunions hebdomadaires du mardi de 10h à 12h.

➔ **Tél. : 01 30 52 95 62**
dominiquebellon@yahoo.fr

SORTIES

Club inter vallée

Découvrez les prochaines dates du *Club inter vallée (CIV)* :



▶ **Jeudi 5 mars** : "Le tombeur", pièce de Robert Lamoureux, mise en scène par Jean-Luc Moreau avec Michel Leeb, au Théâtre des Nouveautés à Paris.

▶ **Jeudi 19 mars** : visite théâtralisée du château de Vincennes avec des comédiens. (Un goûter sera proposé à l'issue de la visite).

➔ **CIV - Tél. : 01 60 12 16 82**

SENIORS

Club giffois de l'amitié

Retrouvez les activités, les sorties et les voyages proposés par le club :

▶ **Mardi 3 mars** : repas pour le carnaval à la Maison du parc. (20 €).

▶ **Jeudi 5 mars** : balade de 8 à 10 km, départ à 14h au bassin de Coupières.

▶ **Vendredi 6 mars** : spectacle "Holiday on Ice" au Zénith. (42 €).

▶ **Lundi 9 mars** : chansonnette à la Maison du parc.

▶ **Mardi 10 mars** : balade de 5 à 6 km, départ à 14h au bassin de Coupières.

▶ **Mercredi 11 mars** : concours de belote à 13h45 à la Maison du parc. (8 €).

▶ **Jeudi 12 mars** : visite de l'Opéra Garnier à Paris. (25 €).

▶ **Lundis 16 et 30 mars** : danses à la Maison du parc.

▶ **Mercredi 22 avril** : croisière d'une demi-journée sur la Seine. (40 €).

▶ **Du 16 au 21 juin** : voyage dans le Périgord.

▶ **Du 13 au 19 septembre** : les lacs italiens.

➔ **Permanence : mercredi matin à la Maison du parc de 10h à 12h.**
Tél. : 01 69 07 00 19.
Sorties : Roland Duboc
Tél. : 06 87 80 31 31
Voyages : Micheline Cochelin
Tél. : 06 85 48 17 57

ACCUEIL

Nouveaux Giffois

Pour faciliter votre intégration, l'*Accueil des villes françaises Bures-Gif-Orsay (AVF-BGO)* propose des occasions de rencontres.

Permanences à l'Orangerie :

▶ **Jeudis 5, 12, 19 et 26 mars** : de 10h à 11h30.

▶ **Samedi 7 mars** : de 10h à 11h.

Rencontre pour les nouveaux :

▶ **Vendredi 27 mars** : de 10h à 12h (informations par tél. ou courriel).

➔ **accueil@avf-bgo.com**
www.avf-bgo.com



SCOLAIRE Infos FCPE

Les prochaines réunions auront lieu :

- ▶ **Mardi 10 mars** : réunion FCPE écoles primaires à 20h30 salle de l'Orangerie.
- ▶ **Lundi 16 mars** : réunion pour le collège Juliette Adam à 20h30 au collège.

Si vous souhaitez un retour du questionnaire concernant les rythmes scolaires, n'hésitez pas à contacter l'association.

➤ fcpeprimaire.gif@gmail.com
fcpe.juliette.adam@gmail.com

Infos PEEP

La PEEP vous donne rendez-vous :

- ▶ **Lundi 16 mars** : réunion pour les écoles à 20h30 salle 20 bis du château de Belleville.
- ▶ **Mardi 17 mars** : réunion PEEP lycée à 20h30 au lycée (bât Gif).

➤ **Contact PEEP**
v-guillot@orange.fr

Infos APEIG

La prochaine réunion bimestrielle de l'Association de parents d'élèves indépendante giffoise (APEIG) aura lieu **lundi 16 mars** à 20h30 salle 12 derrière la poste (Gif-Vallée).

➤ <http://www.apeig.fr>

JEUNESSE

Scouts : à votre service !

Afin de financer leur camp d'été en Alsace et l'achat de matériel, le groupe " caravelles-pionniers " des *Scouts et guides de France de la vallée de Chevreuse* vous propose d'effectuer des petits boulots : jardinage, peinture, bricolage, déménagement, baby-sitting et d'autres services. Libre participation.

➤ **Tél. : 06 11 74 04 68 (Yann)**
Tél. : 07 81 28 21 38 (Paul)

JARDINAGE

Visites et cours



Parc Monceau.

Retrouvez l'agenda de l'association *Les Jardiniers de l'Yvette* :

- ▶ **Samedi 7 mars** : visite guidée du parc Monceau à Paris.
- ▶ **Mercredi 11 mars** : visite de la plateforme de compostage de Zymovert à Limours.
- ▶ **Samedi 14 mars** : cours de taille sur les rosiers et les arbustes à floraison estivale.
- ▶ **Samedi 28 mars** : cours de jardinage sur le thème " Quel arbre dans un petit jardin ? ".

➤ **Tél. : 01 69 29 98 78**
jardiniersdelyvette@free.fr

CULTURE

Conférences

Deux conférences sont programmées ce mois-ci par *Les vendredis de Gif*. Elles se tiendront à 20h45 salle Teilhard de Chardin :

- ▶ **Vendredi 6 mars** : " Le marché a ses règles, les populations ont leurs droits ". Une réflexion approfondie sur la solidarité et l'action contre la faim sera proposée par Morgane Laurent, chargée d'étude plaidoyer au CCFD-Terre Solidaire.
- ▶ **Vendredi 27 mars** : " Troubles psychiques : le soutien aux familles et l'accompagnement des personnes ". Cette conférence s'inscrit dans le cadre des Semaines d'Information sur la Santé Mentale (SISM 2015). Elle est animée par des bénévoles de l'*Unafam (Union nationale des familles et amis de personnes malades et/ou handicapées psychiques)* et de l'*Alve (Association de lieux de vie essonniers)*.

➤ <http://vendredidegif.webs.com>

La ligue soutient la recherche

Créée en 1918, *la Ligue contre le cancer* est une association loi 1901 reconnue d'utilité publique reposant sur la générosité des Français et l'engagement de ses bénévoles et salariés pour répondre aux besoins des personnes touchées par le cancer. Elle est composée de 103 comités départementaux présents sur tout le territoire, dont un en Essonne, dont Gif dépend.

En initiant et finançant des projets de recherche, la Ligue suscite des avancées importantes dans le traitement et la qualité de vie des personnes malades. Ainsi, depuis 2012, les travaux de Marie-Hélène Le Du du laboratoire de biologie structurale et radiobiologie du CEA (I2BC Gif-Saclay) bénéficient d'un financement de la Ligue.



Marie-Hélène Le Du.

➤ cd91@ligue-cancer.net - www.ligue-cancer.asso.fr



Photo du mois : bravo à Robert Monestier

Merci à tous les participants du jeu de février. Envoyez vos photos sur communication@mairie-gif.fr jusqu'au mardi 10 mars. Soumise au vote des internautes sur le mur Facebook de la ville de Gif, celle qui remportera le plus de "likes" sera publiée dans Gif infos d'avril.

➔ www.ville-gif.fr

Réunion publique

Le secteur de Chevry-Belleville a accueilli, samedi 24 janvier, la 2^{ème} réunion de quartier. Une cinquantaine de personnes a répondu présent à l'invitation du maire. Il a ainsi pu apporter des réponses à toutes les questions que se posaient les habitants (plus d'infos en p. 18-19).



Le projet Tempo

La ville de Gif a accueilli au château de l'Ermitage, le 11 février dernier, les chercheurs du projet Tempo. Porté par Supélec, ce projet a pour objectif de répondre aux besoins des entreprises européennes et de la société en matière de technologie de commande embarquée.

A cette occasion, les maires-adjoints Brigitte Bale et Jean Bertsch ont présenté le projet Paris-Saclay et les richesses du patrimoine et de l'histoire de la commune.



Vœux de la CAPS

Le 27 janvier dernier, le président de la CAPS Michel Bournat a adressé ses vœux pour l'année 2015 aux personnalités du territoire réunies à l'école Polytechnique.



Commerçants

Comme chaque année, les commerçants et les artisans de Gif ont été réunis le 26 janvier dernier par le maire et les élus afin de faire un point sur l'année écoulée et les perspectives à venir.



100 ans de Monsieur Prince

M. Prince a fêté ses 100 ans en février ! Accompagnés d'André Colson, le maire Michel Bournat et Nicole Abrial, conseillère chargée de la solidarité intergénérationnelle se sont déplacés à son domicile pour lui souhaiter un joyeux anniversaire.

Les familles qui refusent la publication des informations concernant les naissances, mariages et décès dans le magazine municipal *Gif infos* doivent le signaler à la mairie :

Service Affaires citoyennes

9, square de la Mairie

91190 Gif-sur-Yvette

Tél : 01 70 56 52 03

Courriel : accueil@mairie-gif.fr

Naissances

du 5.1.2015 au 30.1.2015

Emy Wackermann ● Timéo Vigneswaran

● Shahyne Boussalem ● Adrien

Morhet ● Milena Biernacki ● Mathilde

Tremblier ● Julien Olives ● Margot

Trouble ● Louis-Joseph Vandame ●

Mariages

du 5.1.2015 au 30.1.2015

▶ **Le 10 janvier**

Christian Curtis et Natacha Vergne

Décès

du 1.1.2015 au 25.1.2015

Monique Doucet *née Calvet* (24.12.2014)

● Colette Hugueville *née Delahaye*

● Yacine Zebidi ● Odette Patard *née*

Gaudet ● Guy Chabart ● Henriette

Dangoumau *née Védrine* ● Christiane

Saladini *née Le Febvre* ●

Un jeu, une règle avec la ludothèque municipale

Souk

Misez sur les bonnes épices et devenez le marchand le plus prospère du souk !

Souk est un jeu de cartes simple et malin dont l'objectif est de vendre vos épices aux meilleurs prix. Vous pariez sur du poivre noir, du pavot, de l'anis étoilé, du curcuma, de la cardamome et du piment. Mais à quel prix ? Celui-ci change en fonction de la demande.

A vous de miser sur les bonnes épices sans laisser à vos concurrents le temps de conclure leurs transactions. Mais attention : une simple poignée de main peut stopper les négociations.

Souk de Gary Kim (Bombyx éditions) 3 à 5 joueurs à partir de 8 ans.



▶ **Place du Chapitre - Tél. : 01 70 56 52 65 - ludothèque@mairie-gif.fr**
Les horaires sont sur le site : www.ville-gif.fr - Rubriques : Loisirs/ Équipements culturels

Petites annonces

▶ **Téléchargez le formulaire sur www.ville-gif.fr**
rubriques : Mairie / Entre Giffois

Tarif : 4 euros TTC
 les 38 caractères, intervalles compris.
 Règlement uniquement par chèque
 à l'ordre de Régie publicitaire de Gif

▶ Cours de français primaire / collège, accompagnement personnalisé coaching scolaire toutes disciplines, pédagogie méthodologie réussite. Tél. : 06 60 04 60 39.

▶ Professeur confirmé donne cours maths physique, préparation au bac. et enseignement supérieur. Expérience depuis plus de 20 ans Cesu possible. Tél. : 06 12 30 47 15.

▶ Formation - Perfectionnement internet et PC à domicile. Activement retraité je viens à domicile vous aider à maîtriser l'informatique. Tél. : 06 73 26 58 62.

▶ Traductrice diplômée de l'Esit (Ecole supérieure d'interprètes et de traducteurs de Paris) propose soutien scolaire / remise à niveau en anglais et allemand pour tous niveaux. A partir de 13 € de l'heure. Tél. : 06 78 54 48 09.

▶ Ateliers orientation jeunes à Bures-sur-Yvette (RER la Hacquinrière). Prochaines dates, vacances avril 27-28-29 de 14h à 17h30, (coach certifié en orientation.) Renseignements et inscriptions : Tél. : 06 17 16 39 28. les1000et1ateliers@gmail.com

▶ Propose travaux divers int. et ext. Dispose de mon matériel, travail soigné. Tél. : 06 22 87 87 47.

▶ Propose tous travaux divers, maçonnerie, sdb, peinture, travail sérieux. Tél. : 06 25 42 95 54.

▶ Baby-sitter avec voiture cherche enfants à garder + ménage, tous les jours. (Avec références). Carmen - Tél. : 06 05 63 44 70.

▶ Assistante de vie, personne de confiance, sérieuse, expérimentée avec esprit d'initiative et sens des responsabilités. Recherche plusieurs heures de ménage et de repassage par semaine. Très grande disponibilité. Tél. : 06 50 64 33 65.

▶ Cherche heures ménage, repassage sur Chevry. Véhiculée, Cesu. Tél. : 06 76 16 57 34.

▶ A vendre cause départ, meubles en merisier en bon état - buffet + table + 4 chaises + argentier. Très bonne affaire. Prix : 2000 € à débattre. Tél. : 06 33 12 43 59.

▶ Particulier loue places de parking dans sous-sol centre Chevry, res. G. de Voisin. 70 €/mois. Tél. : 06 71 47 01 02.

▶ Gif-sur-Yvette loue local professionnel 20m² Rdc accès indépendant, salle d'attente commune avec labo méd. idéal prof. méd. ou paraméd. Parking, libre fin mars 2015. 700 €/mois. Tél. : 07 87 22 93 88.

▶ A louer local professionnel 35m² libre, dans immeuble (bureau profession libérale) Gif-sur-Yvette-Chevry. Tél. : 06 24 63 47 23.

34 La chronique de Moulon



Texte : François Beautier
Photographie : Bernard Minier

Le voici donc, ce sol, ce limon, ce trésor ! Mis à nu, débarrassé de la friche sous laquelle il échappa à près de 50 ans d'exploitation, reposé. On dirait un nappage de caramel (mou en cette saison) : une pâte sans aucun caillou, très fertile, qui tapisse tout le plateau de Saclay et en fait une terre céréalière si productive que l'urbanisation parisienne n'a jamais pu s'en emparer. Ou seulement sous la forme de centres de recherche

et d'enseignement, presque tous installés sur les bordures, où l'érosion et le lessivage - intenses près des vallées - ont appauvri le limon, par exemple à Moulon.

Un drainage efficace, obtenu il y a trois siècles grâce aux rigoles d'alimentation en eau du parc de Versailles, lança l'exploitation intensive de ce sol. Les industries des engrais chimiques nées de la Première Guerre mondiale, puis celles des produits phytosanitaires, après la Seconde, permirent d'aller au-delà de ses capacités naturelles. Dans la course aux rendements, les céréaliculteurs du plateau restèrent ainsi aux premiers rangs mondiaux. Mais l'irremplaçable limon, en partie vidé de ses propres composants fertiles, devenait un banal support pour sol... artificiel !

Depuis un quart de siècle l'agro-industrie a réduit son impact sur les

qualités naturelles du sol et concentré ses activités sur les terres les mieux dotées en limon, au centre du plateau, où s'étend l'essentiel de l'espace agricole protégé par la loi de 2010. Sur les bordures se sont développées des méthodes plus naturelles, moins dommageables au limon. La CAPS, qui œuvre au maintien de l'agriculture sur le plateau, soutient les productions "bio" et les circuits courts, et se préoccupe de la revitalisation des sols en mauvaise santé.

Nous - les Giffois - ne possédons à Moulon qu'une infime partie du secteur central protégé. Mais notre territoire ouvre largement sur lui. Et tant que le limon fera vivre des agriculteurs, nous profiterons des paysages de la campagne, de ses rythmes et de produits frais locaux. ■

MOULON 2015 - 003



Le bâtiment nord de l'École Centrale habillera bientôt cette parcelle dénudée.

Plus de contenus sur www.ville-gif.fr

➔ Retrouvez toutes les informations pratiques sur le guide Vivre à Gif et sur www.ville-gif.fr - rubrique Gif au quotidien

Police ou gendarmerie	17
Pompiers	18
Urgences (<i>fixe et mobile</i>)	15 ou 112
Gendarmerie Chevry	01 60 12 12 80
Gendarmerie Gif centre	01 69 07 76 41
Police municipale	01 70 56 53 39
Ambulances	01 69 07 81 35
Centre anti-poison	01 40 05 48 48
Hôpital d'Orsay	01 69 29 75 75
Urgences mains et doigts	08 26 30 60 30
Urgences dentaires	15

Médecins en cas d'urgence

La journée : votre médecin traitant

La nuit, le week-end et les jours fériés (jour et nuit) :

SOS Médecins, le Samu 91 ou la Maison médicale

Tél. : **15** ou **01 64 46 91 91** ou le **112**

Réseau Essonne kinési-bronchiolite

Centre d'appels les week-ends et jours fériés de 9h à 18h.

Tél. : **0 810 817 812**

Pharmacies de garde

Sous réserve de changement

Dimanches et jours fériés en journée

Dimanche 1^{er} mars ▶ M. Dahan, 25, rue de Paris, Orsay.

Dimanche 8 mars ▶ M. Delsart, CC Les Champs Lasniers, Les Ulis.

Dimanche 15 mars ▶ M. Dahan, 25, rue de Paris, Orsay.

Dimanche 22 mars ▶ M. Delmas, 48, rue Henri Amodru, Gif.

Dimanche 29 mars ▶ M. Dacosta-Noble, CC Les Champs Lasniers, Les Ulis.

La nuit (20h-9h du matin)

Commissariat des Ulis, 124, av. des Champs Lasniers. Tél. : **01 64 86 17 17**

Défibrillateurs à Gif

14 défibrillateurs sont installés dans des lieux stratégiques (gymnases, mairie, Maison des peupliers, la Terrasse...)

➔ Localisez-les sur le site de la ville : www.ville-gif.fr
Rubriques : Gif au quotidien/santé



Ramassage des encombrants

Les encombrants doivent être sortis au plus tôt à 17h30 la veille du ramassage.

Lundi 16 mars (secteur 3) ▶ La Hacquinière.

Mercredi 18 mars (secteur 1) ▶ Damiette, Courcelle, Rougemonts, Mérantaise, Moulon, Féverie, Mairie, Coupières. Abbaye (sauf secteur 2).

Judi 19 mars (secteur 2) ▶ Chevry, Coudraies, Belleville, Abbaye (route de Belleville, villa J. Adam, Passiflores, Bel air).

Services publics

Mairie - Mairie annexe	01 69 18 69 18	Emploi-formation	
Préfecture (Evry)	01 69 91 91 91	Communauté d'agglomération	
Sous-préfecture (Palaiseau)	01 69 31 96 96	du plateau de Saclay	01 69 07 99 26
La Poste	3631		caps.emploi@caps.fr

Maison des Droits et des Médiations à l'Espace du Val de Gif

Place du Chapitre (Route de l'Abbaye) - Tél. : 01 70 56 52 25 - Courriel : prevention@mairie-gif.fr

Aide aux victimes - Médiavipp 91

▶ Permanences juridiques **mardis 3 et 17 mars de 14h à 17h**, gratuites et confidentielles, sans rendez-vous.

Centre d'information sur les droits des femmes et des familles (CIDFF)

▶ Permanences **mardis 3 et 10 mars**, de 9h30 à 12h30 sans rendez-vous.

Consultations d'avocat

▶ **Mardis 10 et 24 mars**, de 17h à 19h, sur rendez-vous. Tél. : 01 70 56 52 25

Médiation locale

▶ Uniquement sur rendez-vous. Tél. : 01 70 56 52 25

Médiation familiale par l'UDAF 91

▶ Permanences **vendredis 6 et 20 mars**, de 15h à 18h30. Sur rendez-vous. Tél. : 01 60 91 30 07

Écrivains publics

▶ Permanences **tous les samedis** de 10h à 12h.

Permanences et consultations (hors congés scolaires)

Huissiers de justice

▶ Permanences gratuites sur rendez-vous au 01 69 36 36 37, les jeudis de 9h30 à 11h30.

Consultations notariales

▶ Consultations gratuites uniquement sur rendez-vous au 01 60 78 01 27, les 1er et 3ème mardis de chaque mois, de 9h à 12h.

Consultations juridiques pour les enfants

▶ Permanences les mercredis, de 14h à 17h, sans rendez-vous. Tél. : 01 60 77 00 28.

Consultations familiales de prévention (Essonne accueil)

▶ Consultation sur rendez-vous. Tél. : 01 60 77 00 28.

À votre écoute

Alcool Action 91	06 08 14 62 85 06 22 27 15 79	Point accueil écoute jeunes	01 60 92 01 01 paej@apaso.fr
Allo enfance maltraitée	119	Solidarité vieillesse	39 77
Drogue info service	08 00 23 13 13	SOS Amitié	01 42 96 26 26
Maladies psychiques (UNAFAM)	01 64 46 96 21	SOS Femmes battues	39 19
France Alzheimer Essonne	01 64 99 82 72	Croix Rouge écoute	0 800 858 858
Sida info service	0800 84 08 00		

Taxis

M. Bordier :	06 48 91 02 66	M. Martins	01 60 12 41 41
M. Hajicek :	06 14 99 28 65		06 08 51 45 59
M. Marques :	06 08 84 14 21	M. Lawrence	01 69 07 95 56
M. Goncalves :	06 11 04 92 34		06 07 39 70 95

À l'affiche en mars...

Soirée

“petites formes”

DANSE

Par la Compagnie
Propos - Denis Plassard

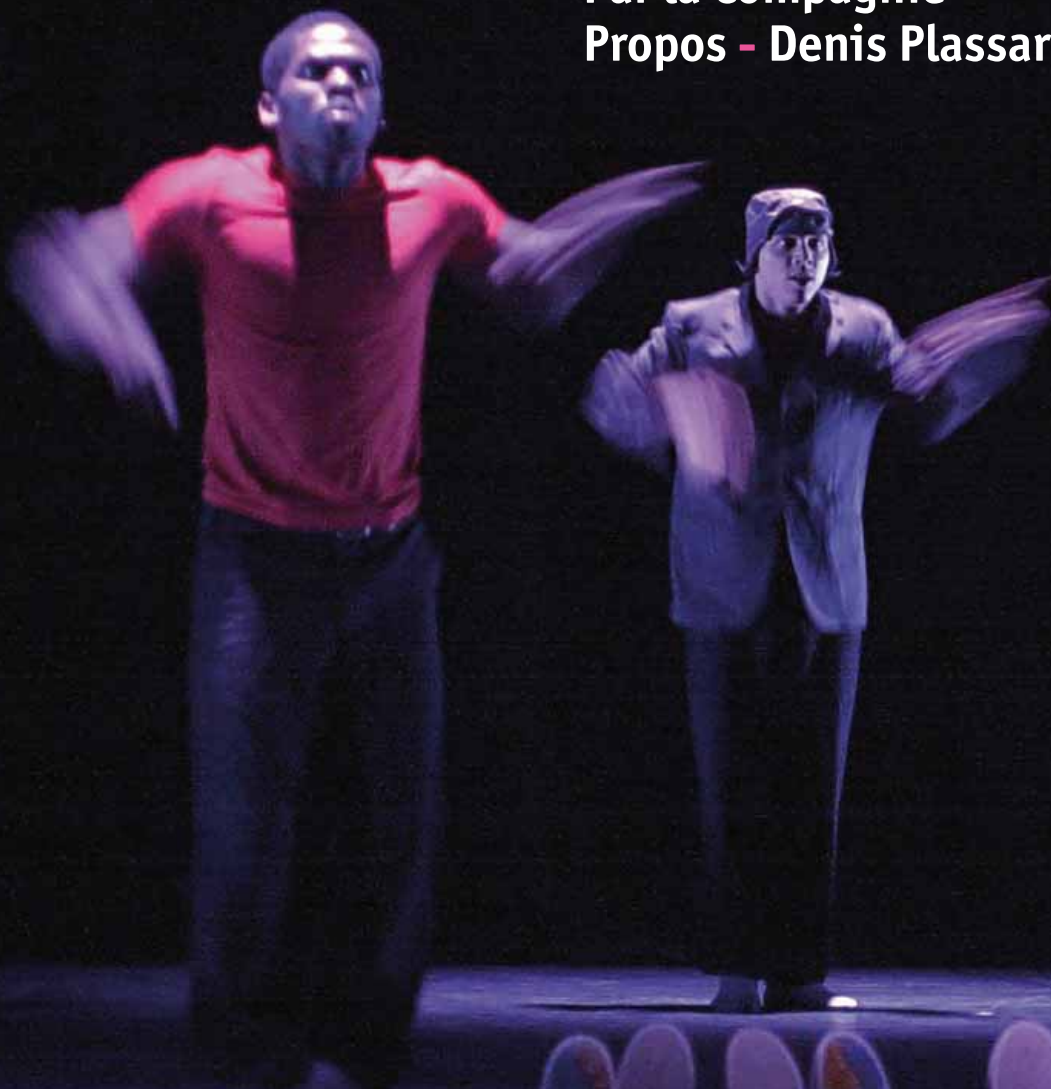


Photo © Christian Garnet



Samedi 14 mars 2015 - 21h
La Terrasse | Gif-sur-Yvette

Renseignements : service Culturel | Tél. : 01 70 56 52 60 | www.ville-gif.fr