

► **CDT Paris-Saclay**

La concertation se poursuit
p. 5

► **Réunion de quartier**

Les Neuveries et la Feuillarde
p. 6

► **Élections
régionales**

Scrutin les 6 et 13 décembre
p. 8

Gif infos

Moulon : naissance d'un
nouveau quartier de Gif



2 Rendez-vous de novembre...

Du lundi 2 au samedi 28

Enquête publique complémentaire

Contrat de développement territorial Paris-Saclay Territoire Sud.

www.caps.fr
www.essonne.gouv.fr

Du mercredi 4 au dimanche 15

Exposition Effets de lumière

Château du Val Fleury
Tél. : 01 70 56 52 60
ville-gif.fr

Judi 5

Les Jeudis de la Recherche

Les activités saisonnières sur Mars par Kelly Pasquon.



18h - GEOsciences Pais-Sud
Tél. : 01 70 56 52 60

Samedi 7

Réunion de quartier Neuveries et Feuillarde



À la rencontre des élus.

À partir de 9h30
1, allée des Neuveries
Tél. : 01 70 56 52 58
democratie.locale@mairie-gif.fr

Mercredi 11

Cérémonies commémoratives

11h45 - Monument aux Morts

Judi 12

Votre maire en direct

14h-15h - Tél. : 01 70 56 52 53
democratie.locale@mairie-gif.fr

Vendredi 13

Réunion publique CDT Paris-Saclay Territoire Sud

20h30 - Salle Jacques Tati Orsay - www.caps.fr

Samedi 14

Théâtre L'Abribus



21h - La Terrasse
Tél. : 01 70 56 52 60
ville-gif.fr

Dimanche 15

Dimanches musicaux

Voyage spirituel au cœur de l'Ukraine par le chœur Borysthène.

17h - Église Saint-Remi
Tél. : 01 70 56 52 60

Samedi 14 et dimanche 15

Salon art et artisanat

10h-19h - château de Belleville
Tél. : 01 69 07 55 02
info@mjc-cyrano.fr

Vendredi 20

Conférence exceptionnelle

L'exploration spatiale du système solaire et l'aventure "Rosetta" par Jean-Pierre Bribing.

20h30 - La Terrasse
Entrée libre - ville-gif.fr
Tél. : 01 70 56 52 60

Du vendredi 20 au vendredi 18 décembre

Exposition La fabuleuse histoire des mangas



Batailles des légumes © Pierre-Stéphane Proust

Château du Val Fleury
Tél. : 01 70 56 52 60
ville-gif.fr

Du lundi 23 novembre au vendredi 11 décembre

Animations autour de la COP21

Par la CAPS.

Espace du Val de Gif
celine.lacaze@caps.fr

Mardi 24

Votre maire en direct

17h-18h
Tél. : 01 70 56 52 53
democratie.locale@mairie-gif.fr

Vendredi 27

Conférence

Le réchauffement climatique et les enjeux de la COP21.

20h45 - MJC Cyrano
vendredidegif.webs.com

Samedi 28

Jonglerie musicale Bach en Balles



Avec Vincent de Lavenère, jongleur et Éric Bellocq, luthiste.

21h - La Terrasse
Tél. : 01 70 56 52 60
ville-gif.fr

Dimanche 29

Repas d'hiver des anciens

Restaurant " Pour un Jour, Pour un Soir "
Inscription avant le vendredi 6 novembre
Tél. : 01 70 56 52 20

Sommaire

Éditorial 3

4 **Conseil municipal**

5 **Actualités**

14 **Dossier**

Plateau
de Moulon :
naissance d'un
quartier giffois

22 **Expressions**

25 **Vie culturelle**

28 **Vie sportive**

29 **Vie associative**

32 **Retour sur...**

33 **Entre Giffois**

34 **La chronique
de Moulon**

35 **Infos pratiques**

Gif infos, mensuel municipal d'information
de la ville de Gif-sur-Yvette

9, square de la Mairie - 91190 Gif-sur-Yvette
Tél. : 01 69 18 69 18 - www.ville-gif.fr
Courriel : communication@mairie-gif.fr



Commune du parc naturel régional
de la haute vallée de Chevreuse

Directeur de la publication : Michel Barret |
Rédactrice en chef : Sabine Barbé | **Rédaction et
correspondante associations** : Véronique Bondis
Graphistes : Sylvie Kemenovic, Pascale Thebault
Couverture : vue d'ambiance du futur quartier de
Moulon ©engram ©DReAM ©2/3/4/ | **Ont collaboré
à ce numéro** : Brigitte Bale, Jean Bertsch, André Col-
son, Anne de Rocquigny | **Publicité** : Service Activités
commerciales et artisanales, Tél. : 01 70 56 52 19 -
06 23 15 75 09 | **Impression** : imprimerie LVRI |
Tirage : 10 000 ex | **Dépôt légal** : 2015



© Fabien Calcanecchia

“ L'émergence d'un nouveau quartier ”

Le développement de notre commune a été marqué par deux étapes principales :

► Les années 1946-1968 au cours desquelles se sont installés le CNRS et à proximité le CEA, l'Université Paris-Sud et d'autres établissements dont les personnels aspiraient à se loger localement ; la population est passée de 1 650 à 7 300 habitants sur cette période avec la réalisation de plusieurs lotissements dans la vallée.

► Les années 1975-2000 avec la création du quartier de Chevy, opération d'envergure de plus de 3 000 logements sur le plateau ; la population giffoise évolue alors de 12 900 à 21 400 habitants.

Gif entre dans une troisième étape avec la réalisation du quartier de Moulon ; celui-ci n'est pas porté directement par les élus mais par l'État dans le cadre du projet Paris-Saclay. Ce quartier sera très différent des autres pôles : l'habitat familial sera constitué d'un tissu collectif ; la vie du campus sera prégnante et la présence de grandes entreprises contribuera à la création d'emplois locaux et de richesse pour le territoire.

Associés et très impliqués dans la réalisation du projet, les élus giffois sont attentifs à ce que le quartier concilie l'identité du campus à l'échelle de la frange sud du plateau de Saclay avec l'identité de notre commune.

Au printemps 2016, vous serez conviés à une découverte commentée de ce projet, in situ, afin d'en appréhender les enjeux.

Gif a la singularité d'appartenir au premier pôle scientifique français et au parc naturel régional de la haute vallée de Chevreuse. C'est un atout et une chance qu'il nous appartient de valoriser.

Michel Bournat
Maire

4 Conseil municipal

22.09.2015

Activités commerciales

Le Conseil a décidé d'allouer une subvention, d'un montant de 7 100 €, à l'association " Les commerçants Gif-fois ", pour la mise en place d'animations commerciales durant le second semestre 2015.

Éducation-Jeunesse

Il a fixé les tarifs " abonné " pour les accueils périscolaires du matin et du soir, et de la restauration scolaire, applicables à compter du 1^{er} septembre 2015, pour les extérieurs dont les enfants étaient scolarisés à Gif au cours de l'année scolaire 2013-2014.

Il a décidé de solliciter auprès du département de l'Essonne une subvention, au taux maximum, pour la mise en place d'un " Point d'Information Jeunesse " destiné à l'accompagnement des jeunes dans diverses démarches.

Petite enfance

Il a approuvé la convention, d'une durée de quatre ans à compter du 1^{er} janvier 2014, relative au versement par la Mutualité Sociale Agricole d'Ile-de-France de la Prestation de Service Unique pour participer aux dépenses de fonctionnement des structures d'accueil " Petite Enfance " gérées par la commune.

Affaires culturelles

Il a sollicité une subvention, au taux maximum, auprès du département de l'Essonne, au titre de l'Aide aux Projets Culturels des Territoires, pour la saison culturelle 2015-2016.

Affaires foncières

Il a décidé l'établissement d'une servitude conventionnelle pour le passage d'une canalisation d'eaux usées, sur la parcelle cadastrée section CK n°8, située chemin des Grands Prés, appartenant à la commune, au profit de la parcelle cadastrée section CK n°9.

Urbanisme et environnement

Il a pris acte de la tenue du débat sur les orientations générales du Projet d'Aménagement et de Développement Durables et du Règlement Local de Publicité, dans le cadre de la révision du Plan Local d'Urbanisme.

Travaux

Il a approuvé l'agenda d'accessibilité programmée de la commune.

Intercommunalité

Il a décidé de retenir les règles de droit commun de détermination du nombre et de répartition des sièges de conseiller communautaire du futur Établissement Public de Coopération Intercommunale issu de la fusion de la Communauté d'Agglomération du Plateau de Saclay et de la Communauté d'Agglomération Europ'Essonne avec extension aux communes de Verrières-le-Buisson et Wissous.

Syndicats intercommunaux

Il a approuvé la modification des statuts du Syndicat Intercommunal pour l'Aménagement Hydraulique de la Vallée de l'Yvette, et accepté l'adhésion de la Communauté d'Agglomération des Portes de l'Essonne audit syndicat.

Communication au Conseil

Il a donné acte à monsieur le maire de sa communication des rapports relatifs à l'exploitation du golf de Gif-Chevry et des marchés forains " Le Marché Neuf " et " Le Marché du Parc ", et sur le prix et la qualité des services publics de l'eau potable et de l'assainissement, établis pour l'année 2014.

➔ *Retrouvez le compte rendu succinct sur les panneaux d'affichage de la mairie et sur le site Internet : www.ville-gif.fr*

Prochain conseil
Mardi 24 novembre à 21h
Salle du conseil

Contrat de développement territorial (CDT)

La concertation poursuit son cours

L'enquête publique complémentaire se déroulera du 2 au 28 novembre.



Le 15 octobre dernier s'est déroulée une réunion publique sur le CDT animée par le président de la CAPS Michel Bournat et les élus du territoire. La concertation se poursuit avec la phase de l'enquête publique complémentaire.

Après la réunion publique du 15 octobre dernier (notre photo), voici le temps de l'enquête publique complémentaire. Ainsi, du lundi 2 au samedi 28 novembre, les habitants ont la possibilité de consulter le dossier de l'enquête publique et d'exprimer leurs opinions et leurs observations.

L'objet de cette enquête publique complémentaire est le Contrat de développement territorial (CDT) " Paris-Saclay Territoire Sud ". Fruit d'un travail partenarial, le CDT définit la vision partagée par l'ensemble des acteurs du devenir du territoire concerné et énonce un certain nombre d'axes de réflexions, de priorités et d'actions. Il s'apparente à la feuille de route des projets d'aménagement pour les quinze prochaines années. La ville de Gif est particulièrement concernée avec le plateau de Moulon sur la frange sud du plateau de Saclay.

Afin de délivrer une information complète sur le sujet, une réunion publique est organisée le vendredi 13 novembre à

20h30 à l'auditorium du cinéma Jacques Tati situé allée de la Bouvèche à Orsay.

Les habitants peuvent consulter le dossier d'enquête auprès du service Urbanisme de la ville de Gif et consigner leurs observations sur les registres prévus à cet effet. Ils peuvent déposer leurs propositions en ligne sur un registre électronique via le site internet : www.essonne.gouv.fr sur lequel est également consultable le dossier d'enquête.

Un membre de la commission d'enquête recevra le public à Gif aux jours et heures suivants :

Vendredi 6 novembre de 13h30 à 16h30.

Samedi 14 novembre de 9h à 12h.

Vendredi 27 novembre de 9h à 12h.

▶ Enquête publique complémentaire sur le CDT de " Paris-Saclay Territoire Sud " **Du lundi 2 au samedi 28 novembre**

▶ Réunion publique

Vendredi 13 novembre à 20h30

Salle Jacques Tati à Orsay

➔ www.caps.fr

Les élus à votre écoute

▶ **Michel Bournat**, maire et conseiller départemental, vous reçoit sur rendez-vous au 01 70 56 52 70.

Les adjoints au maire reçoivent sur rendez-vous. Prendre contact avec le service concerné au 01 69 18 69 18.

▶ **Pierre-Yves Zigna**
(Finances, nouvelles technologies, affaires générales)

▶ **Christine Mercier**
(Éducation, jeunesse)

▶ **Michel Barret**
(Communication, prévention et sécurité)

▶ **Brigitte Bale**
(Urbanisme et environnement)

▶ **Jean Bertsch**
(Affaires citoyennes et universitaires)

▶ **Martine Lapoumeyroulie**
(Ressources humaines)

▶ **Yann Cauchetier**
(Affaires sociales et solidarités)

▶ **Marie-Christine Fauriaux-Régnier**
(Culture et jumelage)

▶ **Patrick Valade** (Sports)

▶ **Christine Laurent**
(Relations institutionnelles et démocratie participative)

▶ **Jean-Luc Valentin**
Conseiller délégué chargé de mission
(Patrimoine et travaux)

▶ **Maud Olivier**, députée de la 5^e circonscription, vous reçoit sur rendez-vous à sa permanence des Ulis.

➔ **5, rue du Forez - 91940 Les Ulis**
Tél. : 01 64 46 34 19
molivier@assemblee-nationale.fr

Neuveries et Feuillarde



Démocratie locale

Mon quartier, parlons-en

Samedi 7 novembre, les habitants des Neuveries et de la Feuillarde sont conviés à une réunion de quartier. Initiées depuis un an, ces réunions sont des moments privilégiés de dialogue avec vos élus.

Samedi 7 novembre, le maire et les élus viennent à votre rencontre pour une nouvelle réunion de quartier. Cette 4^e édition concerne les quartiers des Neuveries et de la Feuillarde. Parce que chaque quartier est unique, a des particularités et des problématiques différentes, les réunions de quartiers sont des moments privilégiés de rencontres avec le maire et les élus. Ils permettent d'être au plus près des préoccupations et des réalités du quartier. La vie des communes ne se limite pas au fonctionnement institutionnel. La démocratie locale vit aussi de l'initia-

tive et de l'expression des citoyens. Chacun peut ainsi participer activement à la vie, à l'amélioration de la ville et de ses quartiers.

Instance d'information, de proposition et de consultation de la population, les réunions de quartier visent à renforcer la relation de proximité entre élus et habitants pour améliorer la compréhension et la gestion du quotidien. Ici, pas de thème préétabli, c'est vous qui fixez l'ordre du jour.

Cette 4^e rencontre, se déroulera au 1, allée des Neuveries de 10h à 12h

(salle située derrière le centre commercial des Neuveries). Et parce que la convivialité prime, dès 9h30, un accueil se déroulera autour d'un café.

Avec le numéro d'appel direct "Votre maire en direct", les matinales, les réunions publiques, ou encore les consultations, les réunions de quartier constituent la clef de voûte de la démocratie locale à Gif.

➔ **Samedi 7 novembre de 10h à 12h**
1, allée des Neuveries
Démocratie locale
Tél. : 01 70 56 52 58
democratie.locale@mairie-gif.fr



Les idées du net !

Balade virtuelle le long de l'Yvette

Une promenade virtuelle le long de l'Yvette, ça vous dit ? Lancée en partenariat avec le SIAHVY, gestionnaire de la rivière Yvette, cette plateforme digitale permet de voir autrement ce sous-affluent de la Seine long de 39,3 km parcourant le Sud de l'Ile-de-France, dont la ville de Gif.

Des informations sur les activités sportives ou culturelles à pratiquer près de la rivière (zones de pêches, de promenade, activités culturelles...) ou des éléments techniques (hauteur de l'eau, ouvrages hydrauliques sur la rivière...) rythment la balade.

➔ www.riverview.fr

Conférence

La sophrologie peut vous aider à gérer le stress, prévenir le burn out, devenir plus positif dans votre vie.

Une conférence sur ce sujet, organisée par l'École de sophrologie d'Occitanie se tiendra mardi 10 novembre à 20h30 à l'Espace du Val de Gif. Elle présentera des méthodes spécifiques pour prendre de la distance avec les événements, gérer les émotions, dynamiser la confiance et l'estime de soi... Entrée libre.

➔ **École de sophrologie d'Occitanie**
Huguette Surleau
Tél. : 06 80 72 30 67

Commémoration

Cérémonies du 11 novembre

Les Giffois sont invités à commémorer la fin de la Première Guerre Mondiale mercredi 11 novembre.



Conflit sans précédent dans l'Histoire, la Première Guerre Mondiale a été déclenchée par l'assassinat de l'Archiduc François-Ferdinand à Sarajevo le 28 juin 1914. En France, la mobilisation générale est décrétée le 2 août 1914. S'ensuivent quatre années d'une guerre de position, dite " guerre des tranchées " jusqu'à l'Armistice du 11 novembre 1918.

André Colson nous apporte quelques précisions sur les événements qui se sont déroulés, durant l'année 1915, il y a 100 ans : " Après la victoire de la Marne, explique-t-il, les troupes du Kaiser ont été stoppées mais n'ont pas lâché beaucoup de terrain. Aussi le général Joffre décide-t-il de lancer une grosse offensive. En réalité, trois offensives sont déclenchées dans l'année : la première en février, en Champagne qui ne réussit pas devant la tactique allemande de défense élastique. La seconde en Artois qui ne repousse pas l'ennemi, pas plus que

la troisième, en septembre. Trois échecs qui font près de 200 000 tués, blessés, disparus ou prisonniers. En conséquence, le Gouvernement tombe. Le général Gallieni devient ministre de la guerre."



Pour en savoir plus sur le conflit au cours de l'année 1915, une exposition philatélique, organisée du 2 au 14 novembre à l'Espace du Val de Gif, intitulée " La grande Guerre : l'année 15 " (par l'Association philatélique de Gif) apporte un éclairage complémentaire sur ce sujet.

À l'occasion du 97^e anniversaire de l'Armistice de 1918, les Giffois sont invités à la cérémonie du 11 novembre (voir programme ci-contre) pour commémorer la mémoire des faits d'armes des soldats et des combattants et le sacrifice des victimes civiles et militaires de cette Première Guerre mondiale en particulier et des guerres en général.

Programme des cérémonies**Mardi 10 novembre 2015**

► **18h30** : rendez-vous à Briis-sous-Forges (devant la mairie).

Mercredi 11 novembre 2015

► **9h45** : carré militaire.

► **10h30** : cérémonie œcuménique à l'église Saint-Remi.

► **11h45** : Monument aux Morts.

► **12h30** : pot de l'amitié.

► **13h** : repas (inscription à la mairie à l'intention d'A. Colson - prix : 23 €).

Repas d'hiver

Organisé par la ville, le déjeuner des anciens aura lieu le dimanche 29 novembre au restaurant " Pour un Jour, Pour un Soir " (ex Toiles du Golf) à Chevry.

Pour y participer, les Giffois entre 75 et 79 ans sont invités à s'inscrire auprès du service Action Sociale avant le vendredi 6 novembre.

Les Giffois de 80 ans et plus recevront un courrier.

➔ Tél. : 01 70 56 52 20

Votre maire en direct

Une ligne d'appel direct permet aux Giffois de dialoguer et d'échanger avec le maire de Gif, Michel Bournat. Vous avez une question, une remarque, un souhait ? Composez le 01 70 56 52 53 :

► Jeudi 12 novembre de 14h à 15h.

► Mardi 24 novembre de 17h à 18h.

➔ Tél. : 01 70 56 52 58
democratie.locale@mairie-gif.fr

*Élections régionales***En décembre, prenez date : on vote**

Les dimanches 6 et 13 décembre, les électeurs sont appelés à voter pour désigner leurs conseillers régionaux.



Initialement prévu en mars dernier, le calendrier des élections régionales a été modifié afin que le scrutin soit organisé dans le cadre du nouveau découpage régional défini par la loi du 16 janvier 2015. En effet, celle-ci découpe désormais le territoire national en treize régions dans l'objectif de constituer des territoires plus forts et plus cohérents capables d'engager des coopérations interrégionales en Europe et de réaliser des gains d'efficacité.

La loi portant nouvelle organisation territoriale de la République (NOTRE), promulguée le 7 août 2015 tend à renforcer les compétences de la région dont les principaux domaines d'intervention sont : le développement économique, les lycées, la formation professionnelle et l'ensei-

gnement supérieur, l'aménagement du territoire et les transports.

Les électeurs franciliens sont appelés à voter pour désigner les 209 conseillers régionaux de la Région Ile-de-France composée de huit départements. Élus pour six ans, ces élus composent le conseil régional, assemblée délibérante de la collectivité territoriale. Le mode de scrutin pour les élections régionales est un scrutin proportionnel à deux tours.

➔ **Élections régionales**
Dimanches 6 et 13 décembre
15 bureaux de vote
ouverts à Gif de 8h à 20h.
Si vous êtes empêchés le jour du scrutin, vous pouvez voter par procuration.
www.ville-gif.fr

Des commerçants à l'honneur

Voici les lauréats giffois de cette nouvelle édition des papilles d'or 2016, distingués lors de la remise des prix le 12 octobre dernier :

**Catégorie boucherie**

La boucherie Chevry 2 qui a reçu pour la deuxième fois le nombre maximal de papilles soit 4 papilles d'or.

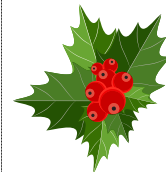
1, place du marché Neuf
Tél. : 01 60 12 23 36

Catégorie pâtisserie

La Maison Laborie et le Pétrin de Chevry ont été distingués par 3 papilles d'or.

Maison Laborie
3-5, rue Fernand Léger
Tél. : 01 64 46 08 88

Le Pétrin de Chevry
1, place du marché Neuf
Tél. : 01 60 12 31 81

**Bus de Noël**

Le bus de Noël fera halte à Gif pour collecter les jouets donnés par les Giffois afin de les distribuer pour Noël aux enfants défavorisés.

Rendez-vous :

- ▶ Mercredi 25 novembre de 11h30 à 13h30 - Marché de Chevry
- ▶ Jeudi 26 novembre de 17h à 19h Marché du Parc

➔ **Service Action sociale**
Tél. : 01 70 56 52 20



Conférence des Nations unies - COP21

Pour le climat : chacun de nous peut agir

Dans le cadre de COP21, du 23 novembre au 11 décembre, des animations sont proposées pour sensibiliser les habitants aux enjeux du dérèglement climatique. Rendez-vous à l'Espace du Val de Gif. Entrée libre.

La France va accueillir et présider la 21^e Conférence des Nations unies sur les changements climatiques (COP21) du 30 novembre au 11 décembre 2015 à Paris. Ce rendez-vous devrait aboutir à un accord international sur le climat qui permettrait de réduire les émissions polluantes et de contenir le réchauffement global de la planète.

Pendant ces 15 jours, pour sensibiliser les habitants aux enjeux du climat, la CAPS (Communauté d'agglomération du plateau de Saclay) propose de nombreuses animations à l'Espace du Val de Gif : exposition, action " Défi familles à énergie positive ", atelier de fabrication de produits ménagers naturels... Trois conférences seront également animées par des spécialistes du sujet (voir encadré).

Objectif de cette programmation : expliquer, sensibiliser, donner les clefs afin que chacun comprenne mieux ce qui se joue à l'échelle de la planète, puisse découvrir

le fonctionnement du climat et l'origine des bouleversements actuels mais aussi des actions concrètes.

➔ **En savoir plus : ville-gif.fr et caps.fr**



COP21 : trois conférences à ne pas manquer

► Les recherches sur le climat sur le plateau de Saclay

Par François-Marie Breon, directeur adjoint du Laboratoire des Sciences du Climat et de l'Environnement de Gif.

Vendredi 20 novembre à 20h30
Maison de la Colombe (salle polyvalente) - Saint-Aubin

► Solutions locales pour lutter contre le changement climatique

Avec l'ARENE d'Ile-de-France.

Mardi 24 novembre à 20h30
Espace du Val de Gif

► Le réchauffement climatique et les enjeux de la COP21

Par Valérie Masson-Delmotte, directrice de recherches au CEA, membre du Groupe Intergouvernemental d'Experts Intergouvernemental sur l'Évolution du Climat (GIEC).

Cette conférence, organisée par les Vendredis de Gif est destinée à un large public désirant mieux percevoir les données scientifiques qui permettent de comprendre les enjeux.

Vendredi 27 novembre à 20h45
MJC Cyrano
160, avenue du Général Leclerc

Le photographe de novembre

Bravo à Patrick Legrand ! Rendez-vous pour la prochaine édition.

Envoyez-nous sur communication@mairie-gif.fr vos photos de Gif jusqu'au 10 novembre prochain. Elles seront soumises aux votes des internautes sur le mur Facebook de la ville, du 10 au 15 novembre. La plus likée sera alors publiée dans Gif infos de décembre.

➔ **Service Communication - Tél. : 01 70 56 52 59**
communication@mairie-gif.fr



Syndicat intercommunal de l'Yvette

Une mission stratégique

Le Syndicat Intercommunal pour l'Aménagement Hydraulique de la Vallée de l'Yvette (SIAHVY) a soufflé ses 70 bougies en septembre dernier.



Inauguration des nouveaux locaux du SIAHVY par son président Michel Barret, entouré de la sous-préfète Chantal Castelnot, du directeur général de la Lyonnaise des eaux Philippe Maillard et du maire de Saulx-les-Chartreux, Jean Flegeo.

Une rivière, l'Yvette, et ses affluents dont la Mérantaise, 34 communes membres dont Gif, un bassin versant de 280 km² et 260 000 habitants, 46 ouvrages hydrauliques, 12 bassins de retenue dont ceux de Couprières et Gif-Bures, 95 km de collecteur intercommunal, 12 postes de relève... Voilà autant d'indicateurs chiffrés témoignant de l'importance du SIAHVY qui remplit 3 missions principales : la gestion des milieux aquatiques (protection et renaturation des écosystèmes aquatiques et des zones humides, entretien des berges, lutte contre les pollutions des eaux superficielles...) ; la prévention des inondations et la collecte, le transport et le traitement des eaux usées.

À Gif, le SIAHVY a été le maître d'œuvre des travaux, qui pendant deux ans, ont remodelé la Mérantaise, af-

fluent de l'Yvette, afin de lui redonner son cours naturel. Au final sur 1,8 km de longueur, les "points noirs" hydrauliques du cours d'eau ont été levés ; les berges et les méandres ont été restaurés et végétalisés ; le bassin a été transformé en une prairie humide bordée de frênes et de saules.

La réduction des risques d'inondation ainsi que l'amélioration de la qualité de l'eau et de la continuité écologique, conformément au Grenelle de l'Environnement, ont présidé à la réalisation de ces travaux. Ce chantier a été mené suite aux inondations d'avril 2007 lorsque la rivière s'était exceptionnellement gonflée à la suite d'un violent orage provoquant une brusque montée des eaux dans le centre-ville de Gif.

Aujourd'hui, le SIAHVY fait un "retour aux sources" en réintégrant son lieu

originel : le moulin de Saulx-les-Chartreux. " Les potentialités du domaine nous donnent l'occasion de développer la communication vers tous les publics et toutes les générations en les sensibilisant à la protection de la ressource en eau et à la sauvegarde du milieu. Elles nous ont permis aussi d'engager des actions de transition énergétique avec la réhabilitation de la roue du moulin pour la production d'électricité et l'installation d'une pompe à chaleur sur le collecteur d'eaux usées " explique son président Michel Barret. Il conclut : " De cette façon-là, le SIAHVY s'inscrit pleinement dans son rôle de sensibilisation au développement durable et à la croissance verte, un rôle devenu à l'époque actuelle indissociable de la gestion de la rivière. "

➔ www.siahvy.org



De quel Gif infos avez-vous envie ?

En 2016, la maquette du magazine municipal de la ville Gif infos va évoluer et bénéficier d'un "relooking". Pour préparer cette mue, la rédaction souhaite recueillir les avis des lecteurs par le biais d'un questionnaire. Jusqu'au 15 novembre, vous pouvez donner votre avis et participer à cette enquête. Deux possibilités s'offrent à vous :

- ▶ remplir le formulaire papier publié dans Gif infos d'octobre p.5, le découper et le déposer dans une urne prévue à cet effet dans le hall des services municipaux et à la mairie-annexe ;
 - ▶ répondre à l'enquête directement en ligne sur le site internet de la ville : www.ville-gif.fr
- Merci de votre intérêt et de votre participation.

Les rendez-vous jeunesse

Bouge pour ta ville... Rejoins le Conseil des jeunes !



Depuis sa création, le conseil des jeunes était composé de jeunes Giffois âgés de 14 à 20 ans. Pour élargir la dynamique participative à un maximum de jeunes, une nouvelle entité " le conseil des jeunes 11/13 ans " a été créée afin de permettre aux collégiens de devenir membres et de participer à la vie de leur commune.

Tu es Giffois(e), entre 11 et 13 ans ou tu es en classe de 6^e, 5^e ou 4^e, tu veux faire comme tes aînés, t'investir dans ta ville et dans une démarche citoyenne, alors le conseil des jeunes est fait pour toi.

Le conseil des jeunes a pour objectif de mettre en avant le point de vue et les idées des jeunes pour leur ville.

Par le passé, de nombreux projets ont vu le jour dont :

- **Le Pass giffois 14/25** qui permet d'améliorer le pouvoir d'achat des jeunes avec une offre de tarifs préférentiels sur une gamme de produits et de services et d'encourager la consommation dans différents commerces de proximité.
- **La nuit du cinéma**, proposée 2 fois par an au Central Cinéma, qui offre la possibilité aux jeunes de 15 à 25 ans d'assister à la projection de 3 films (par nuit) moyennant un tarif très intéressant.
- **La création d'un " city stade "**. Situé dans le quartier de l'Abbaye, cet équipement est constitué d'un terrain synthétique qui permet la pratique du football, du basket-ball et du hand-ball.
- **La création de deux " skate parks "**, l'un dans le quartier de Chevy et l'autre dans le quartier de Courcelle.
- **La participation aux manifestations de la ville**, Forum des associations, marché de Noël, Gif en fête...

Direction Éducation-Jeunesse
Tél. : 01 70 56 52 80
education-jeunesse@mairie-gif.fr
www.ville-gif.fr

► Inscriptions vacances de Noël

Fermeture du Club ados sur cette période. Fermeture de la Maison du Petit Pont entre Noël et le jour de l'An (2^e semaine).

Les inscriptions pour l'accueil de loisirs 2 ans ½ à 14 ans sont ouvertes du 16 novembre au 5 décembre inclus. Les enfants du Club ados seront accueillis à la Maison du Petit Pont.

Inscriptions en ligne sur www.ville-gif.fr, Démarches en ligne / monGif /

► Appel à projet " Bourse Coup de pouce " 2016

Vous êtes Giffois ? Vous avez entre 15 et 25 ans ? Vous avez un projet sportif, culturel ou humanitaire, à titre individuel ou collectif (hors association)... La ville peut vous soutenir financièrement.



Pour prétendre à la " Bourse Coup de pouce ", il est impératif de remplir les conditions suivantes :

- être Giffois et âgé de 15 à 25 ans,
- transmettre le dossier (téléchargeable sur le site de la ville) à la direction Éducation-Jeunesse avant le 30 avril 2016,
- présenter son projet et ses motivations lors d'un entretien,
- s'engager à rendre compte, par un bilan, de la réalisation du projet et s'engager à participer à la soirée " retour " organisée par la ville.

Chaque demande de bourse fera l'objet d'une étude par la commission jeunesse qui statuera

sur l'octroi ou non d'une bourse et de son montant.

Dossier " Bourse Coup de pouce " téléchargeable sur le site de la ville : www.ville-gif.fr, rubriques À tout âge / 15-18-ans (ou + de 18 ans) / Bons plans 15-18-ans (ou + de 18 ans)

Plateau de Moulon

Naissance d'un quartier giffois

D'ici quelques années, sur la partie giffoise du plateau de Moulon, sera créé un nouveau quartier intégré dans son environnement.

Ce dossier du Gif infos fait un point d'étape sur les différentes composantes de ce projet urbain du Grand Paris.

Depuis le début de l'année, le plateau de Moulon se transforme chaque jour. Des engins de chantier modelent la terre, des équipes travaillent sur le terrain, des constructions apparaissent, des routes redessinent le paysage... Ce sont autant d'indicateurs tangibles attestant que nous sommes entrés dans les phases opérationnelles de la réalisation du projet Paris-Saclay. Pour le plateau de Moulon, trois villes, Saint-Aubin, Orsay et Gif, font l'objet d'aménagements dans le cadre de ce projet. Concernant Gif, partie prépondérante du site, Paris-Saclay se concrétise à travers la construction d'un nouveau quartier sur une superficie de 170 hectares.

Ainsi, le quartier giffois va se structurer autour :

- des bâtiments existants (Supélec, ferme de Moulon, Maison de l'ingénieur...),
- des écoles et des bâtiments associés en cours de construction (École Centrale, bientôt ENS Cachan, Lieu de vie...),

- des futures infrastructures et équipements nécessaires aux futurs habitants tels que les logements, les commerces, les services et les équipements publics, les parcs et espaces paysagers, les transports.

Aménagement d'un quartier de Gif

L'objectif est de créer, d'ici quelques années, un nouveau quartier à part entière de Gif ayant ses propres caractéristiques tout en étant relié à l'ensemble de la commune.

À terme, environ 8 000 personnes y résideront, à la fois des familles et des étudiants. Ces nouveaux Giffois doivent pouvoir y vivre dans de bonnes conditions et apprécier la qualité de vie proposée par la commune. Mais en plus de bénéficier d'une offre concrète de services et d'équipements, ils doivent pouvoir percevoir et sentir qu'ils habitent Gif. " Lorsque demain, l'habitant y vivra ou le visiteur s'y





© Bernard Minier

Le plateau de Moulon se transforme chaque jour.

promènera, il est important qu'il ressente qu'il est certes sur le plateau de Moulon et dans le projet Paris-Saclay, mais également à Gif. Tout comme un Giffois qui vit à Chevry ou dans la vallée. Il y a une identité giffoise qui est comme un trait d'union entre tous les quartiers " explique Brigitte Bale, maire-adjoint chargée de l'urbanisme qui suit le projet depuis 4 ans (voir la suite de cet entretien p. 19).

Un quartier de Gif dans le cluster Paris-Saclay

La réalisation du quartier giffois fait partie d'un périmètre d'aménagement plus vaste que celui du territoire communal : c'est toute la frange sud du plateau de Saclay, de Saint-Aubin à Palaiseau, qui est au cœur de ce projet urbain du Grand Paris piloté par l'État (Établissement public Paris-Saclay)

dans le cadre d'une opération d'intérêt national (OIN). Ce " cluster " rassemble déjà de grandes multinationales – Danone, EDF, Horiba, Kraft Foods, Thalès, etc. – et plus de 300 petites et moyennes entreprises de pointe. Systematic, pôle de compétitivité à vocation mondiale, contribue à la dynamique et au rayonnement économiques. L'Université Paris-Saclay (UPSaclay) qui en constitue la composante académique devrait représenter, en 2020, 20 % de la recherche nationale et se classer parmi les pôles d'innovation les plus prometteurs au niveau mondial.

En pages suivantes, Gif infos se propose de faire un point d'étape sur ce projet dans sa partie giffoise.

Pour en savoir plus sur le projet à l'échelle de la frange sud du plateau de Saclay, consultez le magazine Caps infos n°4 publié par la Communauté d'agglomération du plateau de Saclay.

1 Logements familiaux

1^{re} phase 2015-2019

Environ 1 000 logements seront construits à proximité de la ligne du bus 91-06 (TCSP). Des typologies d'appartements variés, du T1 au T5 avec une majorité de T3, seront proposées avec différentes approches pour favoriser la mixité sociale (accession à la propriété classique, accession à prix maîtrisé, locatif social).

Maître d'ouvrage : groupement de promoteurs (Dream, Altea Cogedim, Eiffage Immobilier, Vinci immobilier).

Maître d'œuvre : cabinet d'architecture 2-3-4.

Début des travaux : 2017

Livraison : 2019

2 Logements étudiants

1^{re} phase 2015-2019

2 000 logements seront réalisés à travers différents programmes immobiliers.

- 1 000 logements situés à côté du parc de Moulon.

Maître d'œuvre : Lan, Clément Vergély (architectes), Topotek (paysagistes).

Début des travaux : novembre 2015

Livraison : 2017

- 1 000 autres logements répartis dans le quartier.

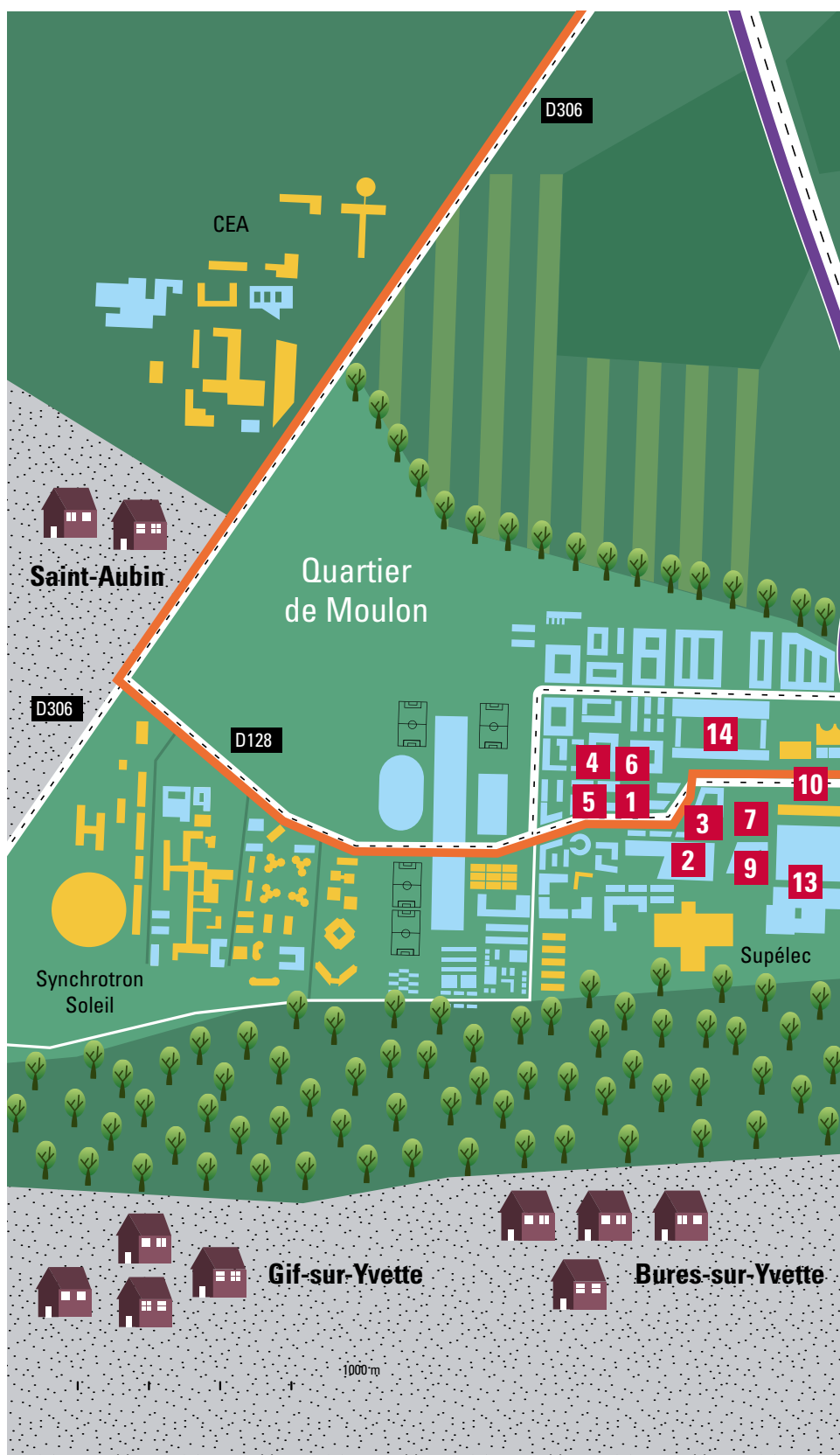
Livraison : 2018 et 2019

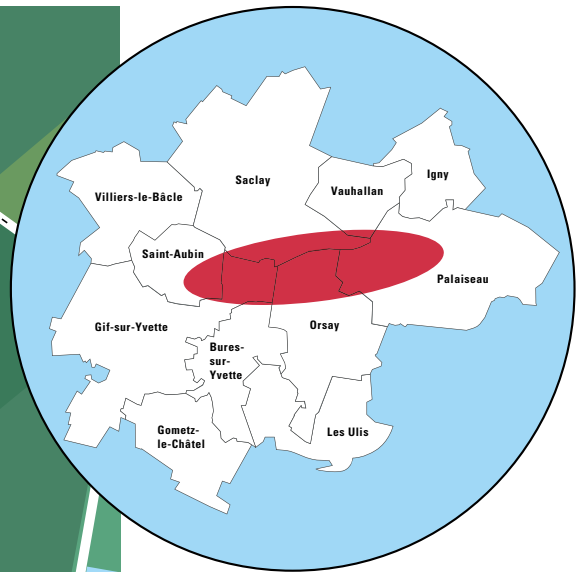
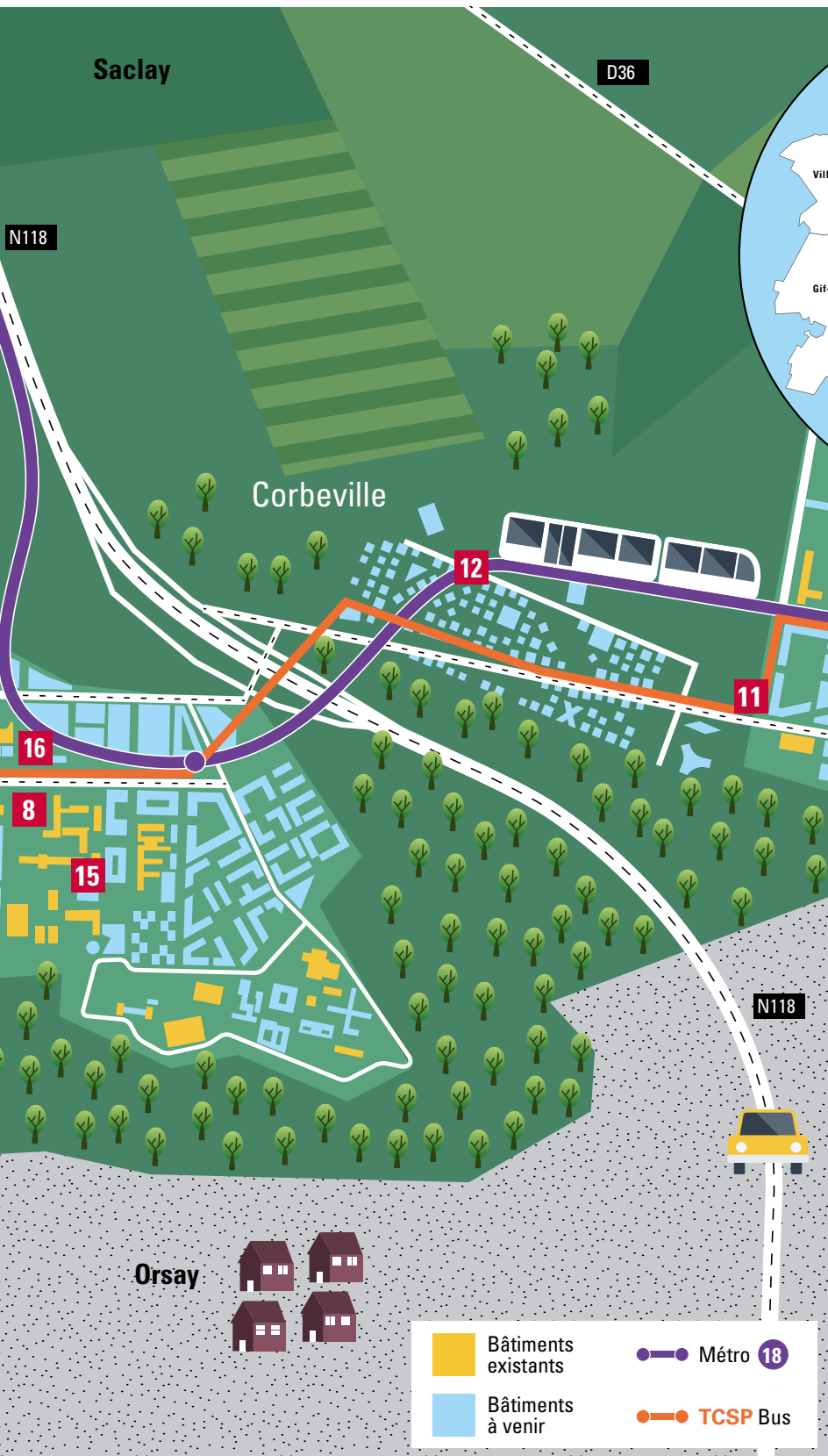
3 Commerces de proximité

1^{re} phase 2015-2019

Boulangerie, coiffeur, supérette, cafés, restaurants... Le quartier verra la création de plusieurs commerces pour répondre aux besoins des habitants. Ils seront répartis harmonieusement le long du Mail et au cœur du quartier. L'offre commerciale joue un rôle essentiel dans l'attractivité et la qualité de vie du quartier. Un pôle médical est également prévu.

Livraison : 2019





4 Groupe scolaire

1^{re} phase 2015-2019

Une école maternelle et une école élémentaire, 20 classes, un accueil de loisirs, un espace de restauration, des salles d'activités mutualisées, un gymnase polyvalent : le groupe scolaire sera construit et livré en même temps que les logements familiaux afin de pouvoir accueillir les enfants du quartier.

Livraison : 2019

5 Crèche

1^{re} phase 2015-2019

Établissement petite enfance de 60 berceaux.

Livraison : 2019 (même temporalité que les logements familiaux)

5 Services publics

1^{re} phase 2015-2019

Pôle d'accueil avec notamment un guichet pour effectuer les démarches d'état civil.

Livraison : 2019 (même temporalité que les logements familiaux)

6 Équipements sportifs

1^{re} phase 2015-2019

Pôle sportif de quartier situé à proximité du groupe scolaire.

Livraison : 2019 (même temporalité que les logements familiaux)

7 Parc de Moulon

1^{re} phase 2015-2019

D'une superficie de 4 hectares, situé aux abords de CentraleSupélec, il est un des principaux espaces publics et paysagers structurants du quartier.

Maître d'œuvre : West 8.

Livraison : 2018

8 Jardin argenté

1^{re} phase 2015-2019

Parc de 1 hectare.

Maître d'œuvre : D'ici là paysages.

9 •F (ex CNEF)

1^{re} phase 2015-2019

Un appel à projet a été lancé pour la possible reconversion de ce bâtiment, jadis un centre de formation de la police nationale.

La décision devrait être prise d'ici la fin de l'année.

10 Deck Jacques Friedel

D'une longueur de 900 mètres sur une largeur de 60 mètres, la voie centrale du quartier a été baptisée avec le nom de ce scientifique, physicien, professeur émérite de l'université Paris-Sud.

11 Bus express 91-06

1^{re} phase 2015-2019

Ce nouveau service de bus dit " en site propre " (comprendre qu'il bénéficie d'une voie réservée et d'une priorité

aux carrefours) devrait améliorer les conditions de déplacements sur le plateau.

Avec cette nouvelle ligne de bus, seulement 15 minutes seront nécessaires pour relier le Christ de Saclay depuis l'école Polytechnique (Palaiseau).

De quoi faire réfléchir avant de prendre sa voiture. Sa mise en service est prévue pour début 2016.

12 Métro

2^e phase 2019-2024

La ligne 18 du Grand Paris Express (le métro du Grand Paris), qui reliera Orly à Versailles à l'horizon 2030 comptera 35 km et 9 gares. Elle traversera le plateau de Moulon où une gare est prévue en limite d'Orsay et de Gif.

Arrivée prévue du 1^{er} tronçon du métro entre Orly et le Christ de Saclay, en 2024.

13 CentraleSupélec

En septembre 2017, l'école ouvrira ses portes aux élèves dans ses nouveaux locaux.

Grande halle surplombée par un " Forum " et traversée par une " diagonale publique " : l'idée est de créer une " ruche " étudiante ouverte sur la ville avec l'objectif de favoriser une porosité maximale entre tous les domaines de l'école grâce à la création de lieux de partage et d'interaction.

Chantier en cours de réalisation.

Maître d'œuvre : CentraleSupélec.

Architecte : Agence OMA (bâtiment nord) et Gigon Gruyer (bâtiment sud).

Superficie : 75 000 m².

Livraison : septembre 2017

14 École Nationale Supérieure (ENS)

Les étudiants feront leur 1^{re} rentrée en 2018 dans une école imaginée par Renzo Piano et composée de 4 bâtiments

agencés autour d'un grand jardin, lui-même structuré par des portiques.

En septembre dernier, ce projet a été distingué par un BIM d'or (Building Information Modeling) récompensant la nouvelle approche de la conception et de la construction du bâtiment.

Maîtrise d'ouvrage : ENS Cachan.

Architecte : Renzo Piano.

Superficie : 65 000 m².

Démarrage des travaux : fin 2015

Livraison : septembre 2018

15 Lieu de vie

Créé par l'agence Muoto, cet espace d'environ 2 000 m² sera dédié à la restauration étudiante (1 000 couverts) et aux activités sportives. Situé à proximité de la Maison de l'Ingénieur, de l'IUT et des nouveaux logements étudiants, il répond à une attente forte de la population estudiantine locale.

Distingué par le label Grand Paris, le lieu de vie a remporté également un prix d'architecture (Holcim Awards argent) récompensant des projets de construction durable.

Chantier en cours de réalisation.

Maîtrise d'ouvrage : EPPS.

Architecte : Muoto.

Superficie : 2 000 m².

Livraison : janvier 2016

16 Learning center

À la fois bibliothèque, centre de documentation, espace de partage, de travail et lieu culturel, cet équipement mettra à disposition les ressources des fonds documentaires de l'École Centrale Supélec, de l'ENS et de l'université Paris-Saclay (500 000 ouvrages) et les 60 millions de documents numériques de la bibliothèque scientifique nationale.

Maîtrise d'ouvrage : université

Paris-Saclay.

Superficie : 11 000 m².

Livraison : 2019-2020



© Bernard Minier

Présentation du projet aux élus de la ville.

Trois questions à Brigitte Bale

Maire-adjoint chargée de l'urbanisme

En tant que maire-adjoint chargée de l'urbanisme,

vous suivez depuis le départ la conception du quartier giffois pour le projet Paris-Saclay. Comment concevez-vous votre mission ?

Cela fait effectivement 4 ans que je suis la réalisation de ce projet urbain. Paris-Saclay est un énorme chantier qui fait partie d'une Opération d'intérêt national (OIN) et réunit beaucoup d'acteurs publics et privés. Le challenge est de trouver le bon consensus pour qu'au-delà de la réalisation du pôle universitaire, nous arrivions à créer un quartier vivant avec ses logements, ses services, ses commerces, ses équipements (administratifs, sportifs, culturels...), ses écoles.

C'est pourquoi avec le maire, nous avons toujours à l'esprit la question suivante, comme une sentinelle : cette décision est-elle dans l'intérêt de la ville de Gif, dans l'intérêt de ses habitants, les Giffois d'aujourd'hui et de demain, dans l'intérêt du nouveau quartier ? C'est notre ligne invariante de conduite.

Justement, comment faire pour que ce nouveau quartier fasse complètement partie de Gif et ne soit pas juste une " pièce rapportée " au reste de la ville ?

Lorsque demain, l'habitant y vivra ou le visiteur s'y promènera, il est important qu'il ressente qu'il est certes sur le plateau

de Moulon et dans le projet Paris-Saclay, mais également à Gif. Tout comme un Giffois qui vit à Chevry ou dans la vallée. Il y a une identité giffoise qui est comme un trait d'union entre tous les quartiers différents mais toujours complémentaires les uns des autres. Nous tenons à préserver cette identité giffoise et cette idée de complémentarité.

Pour la réalisation de ce nouveau quartier, cela passe notamment par une attention soutenue accordée à la place de la nature dans la ville (qualité des espaces paysagers, présence des arbres, de lisières...), mais aussi à tous les éléments qui vont lier ce nouveau quartier à Gif : les liaisons douces, les cheminements... empruntés demain par tous les habitants.

Dans le suivi de ce projet, n'y a-t-il pas un rôle pédagogique à mener pour créer l'adhésion ?

Je ne sais pas s'il faut parler de rôle pédagogique mais plutôt de volonté d'organiser les échanges autour du projet. C'est pourquoi nous avons créé une commission Moulon à laquelle sont conviés tous les élus du conseil municipal.

Elle permet de présenter les différents stades d'avancement des opérations et de débattre des choix, comme nous l'avons fait récemment au sujet du futur parc de Moulon.

Il en est de même pour les habitants qui ont été conviés à participer à plusieurs réunions publiques et à s'exprimer lors des enquêtes publiques.

Un tel projet ne peut se réaliser que s'il est partagé. ■

Gif, avec vous !

François Romain, Jacques Pegon, Marielle Billès, Yves Gonthier

Plateau de Saclay : après l'invalidation du CDT ?

La première enquête publique a invalidé le CDT (Contrat de Développement Territorial). Il a été modifié et fera l'objet d'une nouvelle enquête mais des réserves peuvent encore être formulées, notamment :

► Sur le développement économique :

- Quelles garanties avons-nous de l'implication réelle des politiques, des entreprises, des chercheurs et des collectivités pour donner sens à la chaîne de l'innovation dans la "proximité organisée" ainsi que sur l'objectif de 25 000 à 30 000 emplois à l'horizon 2030 ?

- Le report de 2017 à 2020 d'un IPHE de 6 000 m² (Incubateur, Pépinières, Hôtel d'Entreprise) pourtant annoncé depuis des années n'est pas à cet égard un signal fort de leur réel engagement !

► Sur les logements : les réticences affichées par la ville de Palaiseau sur

le nombre de logements à construire sur son territoire ne semblent pas avoir disparues. Cette incertitude doit être levée avant la signature du CDT.

► Sur le financement global des opérations : dans le dossier soumis à l'enquête, il n'y a pas de tableau récapitulatif montrant le volume des concours à réunir, leur provenance et la corrélation dans le temps entre l'avancement de l'aménagement et les disponibilités budgétaires. En ces temps de restrictions, le risque est fort de voir des opérations arrêtées ou différées, faute de financement. Il serait donc prudent de prévoir une répartition en plusieurs phases de l'aménagement global, chacune conduisant à un ensemble de réalisations cohérent et opérationnel, si, par malchance, la réalisation des phases suivantes devait être différée pour manque temporaire de financement.

► Sur les risques de ruptures d'enga-

gements : comme dans tout contrat il faut insérer des clauses indiquant les recours prévus en cas de défaillance des contractants. Qu'advierait-il en cas d'incapacité de telle ou telle collectivité, ou de l'État, à satisfaire ses engagements ?

► Sur l'implication de la nouvelle intercommunalité : Il est prévu dans le CDT que la CAPS apporte des financements importants. Avant sa fusion avec Europ'Essonne, au 1^{er} janvier, des garanties doivent être apportées pour que la nouvelle communauté d'agglomération soutienne l'exécution du contrat alors même que les communes d'Europ'Essonne ne bénéficient qu'à la marge des équipements mis en place.

Des informations complémentaires ? Des questions sur ce sujet ou sur d'autres ? Vous pouvez nous contacter par téléphone au 07 81 91 04 31 ou par mail : gifavecvous@laposte.net

NRGif

Olivier Villard, Giulia Fornasieri

Quantités négligeables

Banale séance de conseil municipal que celle du 22 septembre dernier, mais, à son lot d'habituelles entorses au formalisme exigé par la loi, s'était ajoutée l'inobservation du droit de proposition dont tout conseiller dispose.

Par deux lettres envoyées au maire, les élus de NRGif avaient fait part de leur souhait de voir inscrits à l'ordre du jour de ce conseil deux points, qui, malgré l'assurance qu'il en avait donnée, ont été relégués en fin de conseil

parmi les "informations diverses" ne requérant pas de délibération.

Au premier, qui proposait de considérer la possibilité offerte à un membre empêché d'une commission municipale de se faire remplacer par un autre élu, M. Bournat a répondu : "C'est comme ça qu'on fonctionne." C'est tellement vrai que cette faculté prétendument implicite n'a jamais été utilisée par nos collègues et qu'on nous avait bien spécifié le caractère "exceptionnel" du seul remplacement octroyé !

Le deuxième, plus grave, consistait en une motion en faveur de la mobilisation de Gif pour l'accueil d'une dizaine de réfugiés. À cette motion (le texte sur nrgif.fr), le maire substitua un discours paraphrasant Xavier Bertrand, maire LR de Saint-Quentin (Aisne) : "Je ne sais pas les accueillir". Et d'ajouter : "Que l'État balaie devant sa porte". Les Giffois, la conscience apaisée, fermeront doucement la leur et dormiront tranquilles.

Gif 2020 majorité municipale

M. Bournat, P.-Y. Zigna, C. Mercier, M. Barret, B. Bale, J. Bertsch, M. Lapoumeyroulie, Y. Cauchetier, M.-C. Fauriaux-Régnier, P. Valade, C. Laurent, J.-L. Valentin, J. Havel, N. Abrial, T. Fasolin, D. Ravinet, L. Baudart, V. Damiens, A. de Rocquigny, A. Faubeau, C. Mörch, F. Dupuy, P. Romien, J. Boucheroy, X. Billy, P. Asmar, K. Père, C. Monthieu, D. Bardou-Georges

Accueil des réfugiés

Intervention du maire au conseil municipal du 22 septembre 2015

Depuis plusieurs mois, voire années, des pays du Proche Orient connaissent des situations de conflits dramatiques : guerres, conflits religieux, déplacements de populations, minorités persécutées particulièrement en Syrie et en Irak. La lutte contre Daech est extrêmement ardue et chacun constate la difficulté des États occidentaux à se mettre d'accord pour intervenir. Pendant ce temps, des peuples souffrent et aspirent à fuir la guerre. La photo de l'atroce noyade d'un enfant a interpellé fortement alors que des centaines de noyades se sont produites au cours des mois précédents.

Mais, passer de l'émotion à l'action est compliqué. Cela est d'autant plus compliqué qu'aux réfugiés qui tentent d'échapper à la guerre et à la mort s'ajoutent des migrants "dits économiques" issus d'autres pays et qui aspirent très simplement à mieux vivre en venant en Europe.

Dans ce contexte, il convient de rappeler que l'accueil des réfugiés est une responsabilité de l'État qui dispose de centres d'accueil, qui peut mobiliser des acteurs spécialisés, par exemple Adoma pour le logement, qui verse une allocation alimentaire, qui accompagne les personnes au plan administratif et sanitaire à travers des structures tels que l'Office Français de l'Immigration et de l'Intégration ou l'Office Français de Protection des Réfugiés et Apatrides.

Les services de l'État sont dépassés par cette situation et, bien évidemment,

personne n'est indifférent au sort des réfugiés.

À Gif, des échanges se sont tenus au sein de la municipalité, au sein de communautés religieuses ; quelques particuliers se sont manifestés pour proposer une aide.

Accueillir des réfugiés suppose d'être en mesure de le faire dignement mais pas au détriment de certains de nos concitoyens qui vivent des situations différentes mais aussi douloureuses. Accueillir dignement des réfugiés, c'est être en mesure de les accompagner dans les démarches administratives, leur assurer un peu d'autonomie financière, de leur trouver un travail et de leur procurer un logement. J'ajouterai que la barrière de la langue et le choc culturel peuvent aussi être difficile à surmonter pour certains d'entre eux.

En qualité de maire de Gif, je ne sais pas les accueillir, les former, les intégrer, les loger, leur donner du travail. Ce n'est pas un manque de générosité, c'est une réalité.

Cependant, si des familles giffoises initient des actions pour accueillir et loger des réfugiés, les services sociaux municipaux et départementaux seront à leurs côtés pour faciliter les démarches administratives (dossier d'identité, RSA, CMU). Des associations pourront peut-être intervenir avec notre soutien, mais nous n'avons pas la capacité de faire davantage.

Pour conclure, je dirai que s'il importe de répondre à la logique de l'urgence, les démarches engagées doivent cependant s'inscrire dans une certaine pérennité.

Un nouvel élan pour valoriser les espaces agricoles et naturels du plateau de Saclay

Créée en 2001, l'association Terre et Cité œuvre pour rassembler les acteurs du territoire, dont Gif, afin de travailler au devenir des espaces agricoles et naturels et faire émerger des actions concrètes ; plusieurs d'entre elles ont vu le jour ces dernières années (fournil, yaourts pour la restauration collective, maraîchage, etc.).

Depuis 3 ans, Terre et Cité a préparé sa candidature, soutenue par la ville de Gif et la CAPS, au programme européen LEADER. C'est avec satisfaction que nous apprenons que celle-ci vient d'être retenue. En effet, LEADER dispose d'environ 1 200 000 € de fonds européens (permettant de mobiliser plus de 2 millions d'euros) pour soutenir le développement des espaces agricoles du plateau de Saclay de 2016 à 2022.

Grâce à ce soutien financier si précieux en cette période de "disette" des fonds publics, Terre et Cité pourra conduire divers projets environnementaux pour l'équilibre de notre territoire, dont une partie accueillera le projet d'aménagement urbain "Paris-Saclay".

Les élus de Gif continuent à s'impliquer pour que ces projets voient le jour et que le poumon vert agricole à 20 kilomètres de Paris soit ainsi préservé, valorisé et pérennisé.

En savoir plus : terreetcite.org

Rencontre avec Vincent de Lavenère, artiste giffois

Bach en Balles

Une jonglerie qui s'écoute et se regarde



© Philippe Cibille

Pionnier de l'art de la jonglerie musicale, Vincent de Lavenère est un artiste hors-normes. Avec lui, la jonglerie s'écoute. Il fait chanter les balles et danser les notes. Créateur de spectacles, il réinvente les codes de la jonglerie où les arts se confondent dans une chorégraphie talentueuse et ludique. Comme par magie, les balles donnent corps aux notes de musique et les notes deviennent des balles. Rencontre avec un jongleur atypique à découvrir dans son spectacle " Bach en Balles " sur la scène de La Terrasse le 28 novembre prochain.

Comment est née votre passion pour l'art de la jonglerie ?

Issu du cirque contemporain, j'ai choisi la discipline du jongleur mais j'ai aussi appris la gymnastique, les cascades, la danse, l'acrobatie et l'art clownesque. Autant de formes artistiques qui viennent servir un jeu d'acteur. À travers cette discipline, j'ai découvert que j'avais un instrument de musique dans les mains. Je ne recherche pas la performance du jonglage, mais la mise en scène des arts qui peuvent s'y associer. C'est ce qui fait de la jonglerie un art à part entière.

Comment définiriez-vous votre parcours ?

J'ai démarré ma carrière en solo et fondé ma compagnie " Chant des Balles ". Dans mes spectacles, je veux donner du rêve, du bonheur au gens que ce soit en France, à l'étranger, dans des petites structures ou des grands théâtres. Je monte un projet artistique tous les 3 ans. J'ai créé 4 spectacles en solo et 2 en duo avec le luthiste Eric Bellocq.

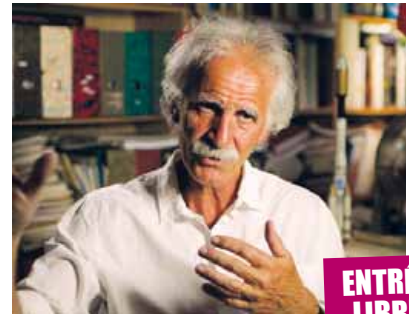
Vous fabriquez des instruments de musique médiévaux, votre rencontre était inévitable ?

Nous nous sommes rencontrés en 1994 à l'Opéra Bastille. Nous avons créé en 2001 notre 1^{er} spectacle " Le chant des balles ". C'est une rencontre entre la musique baroque et la jonglerie. Nous sommes complémentaires, il est la réflexion je suis l'intuition.

Comment est venue la création de " Bach en Balles ", votre second spectacle en commun ?

C'est la suite du premier mais on va plus loin pour que la musique des balles soit audible. Le spectacle est plus abouti, plus mature avec des morceaux plus complexes et techniques. Le travail autour de Bach a nécessité de réinventer les accords musicaux. Je place les balles qui correspondent aux notes de musique pour donner un visuel différent à la musique. " Bach en Balles " passe, il suffit de l'écouter, le contempler et se laisser porter en apesanteur...

➔ Samedi 28 novembre à 21h - La Terrasse
culturel@mairie-gif.fr - Tél. : 01 70 56 52 60 - www.vincentdelavenere.com



ENTRÉE LIBRE

Conférence exceptionnelle

L'exploration spatiale du système solaire et " l'aventure Rosetta "

par Jean-Pierre Bibring

L'exploration spatiale permet de répondre à des questions fondamentales sur notre place dans l'Univers et sur l'histoire de notre système solaire. Elle bouleverse notre vision des mondes planétaires. Comment rendre compte d'une telle diversité ? La Terre et la vie qu'elle porte, sont-elles uniques ? Quels sont les processus responsables de leurs évolutions ?

Autant de questions auxquelles les missions spatiales tentent d'apporter des éléments de réponse. Les résultats les plus marquants seront présentés à l'occasion d'une conférence exceptionnelle donnée par l'astrophysicien, Jean-Pierre Bibring, professeur à l'université Paris-Sud (Orsay), responsable d'instruments à bord des missions d'exploration spatiale de Mars (Mars/Express, ExoMars) et des comètes (Philæ/Rosetta).

➔ Vendredi 20 novembre à 20h30
La Terrasse - Entrée libre
Tél. : 01 70 56 52 60
culturel@mairie-gif.fr
www.ville-gif.fr

L'actualité du Val Fleury

2 expositions à l'affiche

En accueillant deux expositions en novembre, le château du Val Fleury offre aux visiteurs différents univers à découvrir.



Paramécium surface
Anne Aubisson-Fleury, CGM, CNRS

Effets de lumière

Du 4 au 15 novembre

À l'occasion de l'année de la Lumière en France, un coup de projecteur sera donné sur cet élément essentiel à notre vie quotidienne et sur ses enjeux scientifiques. Ateliers, jeux, témoignages de chercheurs et conférences éclaireront les visiteurs. L'exposition, réalisée par le Pôle Communication et Diffusion des Sciences d'Orsay, présente plusieurs modules des principaux domaines dans lesquels la lumière joue un rôle primordial.

- ▶ **Conférences :** " La lumière a-t-elle une vitesse ? " - Samedi 7 novembre à 15h
- " La lumière... des laboratoires à notre quotidien " - Samedi 14 novembre à 15h
- ▶ **Central cinéma :** " Le magiciens de lumière " - Jeudi 12 novembre à 20h30

La fabuleuse histoire des mangas *Collection Pierre-Stéphane Proust*
Du 20 novembre au 18 décembre

Embarquez pour un voyage artistique insolite dans l'univers de la culture manga. À travers cette exposition, qui raconte l'histoire des premières estampes japonaises du XVIII^e siècle jusqu'à l'arrivée des mangas en France dans les années 70, vous découvrirez des pièces rares représentatives de cette culture qui a conquis l'Occident.



château du
VAL FLEURY

Tél. : 01 70 56 52 60 - culturel@mairie-gif.fr - www.ville-gif.fr

**CENTRAL
CINEMA**

Chaque mercredi,
retrouvez le programme
du Central cinéma

➔ Square de la Mairie
Tél. : 08 92 68 04 78 (0,34 € la mn)
www.ville-gif.fr
rubrique Sports, culture, loisirs
Renseignements sur
www.allocine.fr



Théâtre

L'Abribus

Ils n'ont rien en commun mais leur rencontre auprès d'un abribus, perdu au milieu de nulle part, va changer le cours de leurs vies... Il est apiculteur, solitaire, sans stress et dort sur un banc. Surgit une citadine emmêlée dans les fils d'une vie trépidante. Il se réveille et regarde cette abeille des villes, qui bourdonne et virevolte inutilement. Entre l'homme calme et posé et la jeune femme survoltée, les relations sont houleuses. Cette comédie rythmée renouève avec brio le thème de la cohabitation entre deux individus que tout oppose. Une confrontation improbable et délicieuse au goût de miel et de tendresse.

➔ Samedi 14 novembre à 21h - La Terrasse
culturel@mairie-gif.fr - Tél. : 01 70 56 52 60

Culture scientifique

Les jeudis de la Recherche :
1^{er} rendez-vous de la saison

**Les activités saisonnières sur Mars et
leurs impacts sur la surface de la planète**

L'observation des changements saisonniers de la surface de Mars suscite de nombreuses questions sur l'origine de ces phénomènes.

➔ Jeudi 5 novembre à 18h - Par Kelly Pasquon
GEOsciences Paris-Sud - Bât 509 - Faculté des Sciences d'Orsay
Sur inscription au service Culturel - Tél. : 01 70 56 52 60 - culturel@mairie-gif.fr



Conférences UniverCité Ouverte

➔ Pour tout renseignement,
service Culturel : 01 70 56 52 60
www.ville-gif.fr

Archéologie

► Les grandes civilisations antiques de l'Orient

La Perse antique
L'empire perse : les Achéménides

Judi 5 novembre à 14h15
Espace du Val de Gif

La Perse antique
Des Achéménides aux Parthes Arsacides

Judi 12 novembre à 14h15
Espace du Val de Gif

La Perse antique
Les Sassanides

Judi 19 novembre à 14h15
Espace du Val de Gif

Les Phéniciens
Les Phéniciens en Orient : des trésors
de Byblos aux sarcophages de Sidon

Judi 26 novembre à 14h15
Espace du Val de Gif

Art

► Art contemporain : identités plurielles

... en incarnant le temps et sa durée

Vendredi 6 novembre à 14h15
MJC Cyrano

► Regard sur les grandes expositions

Elisabeth Vigée-Lebrun (1755-1842)

Mardi 10 novembre à 14h15
Espace du Val de Gif

Cinéma

► Le cinéma onirique

Peter Ibbetson
de Henry Hattaway (1935)

Lundi 16 novembre à 14h
Central cinéma

Histoire des religions

► Les religions majeures en Asie

Le mahayana ou bouddhisme du grand
véhicule (Chine, Corée, Japon)

Mardi 17 novembre à 14h15
Espace du Val de Gif

Le tantrisme ou bouddhisme du
troisième véhicule (Népal, Tibet)

Mardi 24 novembre à 14h15
Espace du Val de Gif

Dimanches musicaux

Voyage spirituel au cœur de l'Ukraine



Par le chœur Borysthène.

➔ **Dimanche 15 novembre à 17h**
Église Saint-Remi - entrée libre
Service Culturel - Tél. : 01 70 56 52 60

Instants lecture

Lecture d'albums

Mercredi 4 novembre à 16h

Heure du conte

Mercredi 18 novembre à 16h

➔ Médiathèque - Place du Chapitre
Tél. : 01 70 56 52 66
web-mediathèque.gifsuryvette@caps.fr

"La Guerre de quatorze par ceux qui l'ont vécue"



Par l'association Des auteurs et des voix.

➔ **Judi 12 novembre à 21h**
MJC Cyrano - Tél. : 01 69 07 55 02

Concert

Bœuf jazz

Scène ouverte aux musiciens, ambiance
rock'n'roll.

➔ **Vendredi 13 novembre à 21h**
MJC Cyrano - Tél. : 01 69 07 55 02

Vie culturelle 27

Concert metal

Fed Up, BIP, Strong Plane.

➔ **Samedi 21 novembre à 20h30**
MJC Cyrano - Tél. : 01 69 07 55 02

Jeux

Club Magic

À partir de 10 ans.

Samedi 7 novembre de 14h à 18h30

Club "Jeu de figurines"

À partir de 9 ans.

Samedi 14 novembre de 14h à 18h

Soirée jeux

À partir de 14 ans.

Vendredi 27 novembre à partir de 20h30

Atelier création d'un jeu

À partir de 8 ans.

Samedi 28 novembre de 14h à 18h

➔ Ludothèque municipale
Place du Chapitre
Tél. : 01 70 56 52 65
ludotheque@mairie-gif.fr

Théâtre

"Une demande en mariage" et "L'Ours"



Par la compagnie du Rêve éveillé.

➔ **Samedi 28 novembre à 21h**
MJC Cyrano - Tél. : 01 69 07 55 02
www.mjc-cyrano.fr

Tennis de table

Tournoi de la vallée de Chevreuse



Les jeunes du 1^{er} tour du TVC benjamins 2014-2015.

La section tennis de table du Club Chevry 2 organise, **dimanche 8 novembre**, le premier tour du Tournoi de la vallée de Chevreuse (TVC) au gymnase des Neuveries.

Ce tournoi permet aux jeunes pongistes, débutants, joueurs confirmés, compétiteurs ou pratiquants dans le cadre de leurs loisirs, d'affronter d'autres jeunes de différents clubs (Orsay, Les Ulis, Verrières, Palaiseau, Villebon, Igny...). Ce tournoi, ouvert aux licenciés de moins de 18 ans (des catégories poussins à juniors) se déroule dans une ambiance festive.

Viser la 1^{re} place

Grâce à une participation très importante des jeunes sportifs du club, la section compte bien, cette année, retrouver la première place cédée l'an passé à Igny.

Venez nombreux encourager ces jeunes pongistes qui représentent l'avenir de la section.

Les tours suivants du tournoi se dérouleront en janvier, mars et juin 2016.

➔ **Tennis de table CC2**
pdt.cc2tt@gmail.com

Tennis : un nouveau titre



Après avoir été vice-champion l'an passé, le jeune Max Westphal, joueur de la section tennis du Club Chevry 2, est devenu champion de l'Essonne 2015 en catégorie 12 ans.

Comptant parmi les meilleurs joueurs dans sa tranche d'âge, il s'est illustré lors du championnat Ile-de-France devenant vice-champion de la région. Supporté par son club, Max évolue aujourd'hui dans le circuit européen. Bravo pour son travail et son courage mis au service de sa passion.

➔ **Tennis CC2 - tc.chevry2@fft.fr**

École de rugby



Stage de Rugby à Dieppe.

L'école de rugby du Roc giffois a démarré la saison avec deux stages. L'un, destiné aux moins de 16 ans et aux moins de 18 ans, s'est déroulé à Dieppe les 12 et 13 septembre derniers (notre photo). Ce fut l'occasion d'intégrer les nouveaux joueurs et de renforcer la cohésion d'équipe.

L'autre stage a eu lieu dimanche 20 septembre et s'adressait aux plus jeunes (catégories des M8, M10, M12 et M14). Les enfants et les entraîneurs avaient rendez-vous dans les infrastructures mises à disposition par l'École Polytechnique.

Près de 80 jeunes ont ainsi pu évoluer sur plusieurs ateliers développant tant les qualités physiques que la technique de jeu.

➔ www.roc-giffois.org

Échecs

La jeune Amélie Impéror, de la section échecs du Club Chevry 2, poursuit sa route.

Grâce à son titre de championne de France obtenu en mai dernier, elle s'est qualifiée en tant que membre de l'équipe de France pour les championnats d'Europe et du Monde. Un parcours à suivre.

➔ **Échecs CC2**
www.psaltery.org/echecs

SENIORS

Club giffois de l'amitié

Programme du club :

- ▶ **Lundis 2 et 16 novembre** : danses à la Maison du parc.
- ▶ **Lundi 9 novembre** : chansonnette à la Maison du parc.
- ▶ **Mardi 10 et jeudi 12 novembre** : balades de saison, rendez-vous 14h au bassin de Couprières.
- ▶ **Jeudi 12 novembre** : présentation des sorties à venir à 10h à la Maison du parc.
- ▶ **Jeudi 19 novembre** : déjeuner au " Beaujolais nouveau " à la Maison du parc (20 €).
- ▶ **Mercredi 25 novembre** : visite guidée de l'Hippodrome de Vincennes et déjeuner. (65 €).
- ▶ **Jeudi 26 novembre** : conférence sur les monuments de la vallée de Chevreuse au château de Belleville. (10 €).



Trinitylavra.

- ▶ **Du lundi 13 au jeudi 23 juin 2016** : voyage en Russie impériale et ses cités princières (l'Anneau d'Or).

Inscriptions auprès des clubs de quartiers ou à la permanence du mercredi matin de 10h à 12h à la Maison du parc.

- **Permanence : 01 69 07 00 19**
Contact CGA : 06 50 30 25 57
Voyages : 06 85 48 17 57

CULTURE

Culture allemande

Les Amis de la langue et de la culture allemande (ALCA) vous donne rendez-vous :

- ▶ **Vendredi 6 novembre** : Konversationskreis à 14h30 à l'Espace du Val de Gif.
- ▶ **Mardis 3, 10, 17 et 24 novembre** : atelier de chant à 14h30 au Centre culturel Marcel Pagnol, Bures.

- **Tél. : 01 69 07 70 21 - 01 69 28 94 64**
www.alca91.fr

SOLIDARITÉ

" Café mémoire "



© Ocskay Mark

France Alzheimer Essonne organise ses prochains " Café mémoire " :

- ▶ **Mercredi 4 novembre** : les aides à domicile, démarches et aides financières en présence d'une conseillère Allocation Personnalisée d'Autonomie (APA).
- ▶ **Mercredi 18 novembre** : l'entrée et la vie en maison de retraite avec la directrice de l'établissement " Les Chênes verts ".

Accès libre de 15h à 18h à la Maison du Parc, pas d'inscription préalable, participation aux consommations.

- **Contact local : Michèle Mergin**
Tél. : 06 79 72 91 41

ACCUEIL

Nouveaux habitants

L'association *Accueil des villes françaises Bures-Gif-Orsay (AVF-BGO)* organise ses prochaines rencontres à l'Orangerie :

- ▶ **Jeudis 5, 12, 19 et 26 novembre** : de 10h à 11h30.
- ▶ **Samedi 7 novembre** : de 10h à 11h.

- **accueil@avf-bgo.com**
www.avf-bgo.com

MUSIQUE

Chorale

Vous aimez chanter ? Vous aimez la musique classique ? La *Cantilène de l'Yvette*, section musique du *Club Chevry 2*, vous accueille au sein de sa chorale. Elle recrute dans tous les pupitres et les voix d'hommes sont très recherchées. Les répétitions ont lieu les mardis de 21h à 22h30 au château de Belleville (salle 22).



- **M.-F. Bauthian - Tél. : 06 82 75 94 07**

Le Salon art et artisanat a 20 ans

Du samedi 14 au dimanche 15 novembre se tiendra au château de Belleville, de 10h à 19h, le 20^e salon " Art et Artisanat " organisé par la *MJC Cyrano*. À l'occasion de son 20^e anniversaire, les visiteurs pourront participer à un tirage au sort pour remporter des lots offerts par les exposants. Participation gratuite et sans obligation d'achat. Rappelons que l'art et l'artisanat sont à l'honneur à Gif depuis longtemps. De 1967 à 1987, le *Cercle artistique de la vallée de Chevreuse* puis la *Chambre des métiers interdépartementale* organisèrent une importante exposition artisanale. Puis la MJC a repris l'organisation du salon et depuis 1996, il a lieu au château de Belleville présentant aux visiteurs les créations nées des mains des artisans venant de toute la France. 35 exposants sont sélectionnés cette année.



- **MJC Cyrano - Tél. : 01 69 07 55 02 - infos@mjc-cyrano.fr**

Être clown

► Un nouveau stage est proposé par le *Théâtre du Tapis volant* dont l'objectif est de partir "à la découverte de son propre clown". Il aura lieu les **vendredis 13, 20 et 27 novembre** de 20h à 22h30 salle de la Poste. "Être clown" plutôt que "faire le clown", c'est développer le plaisir du jeu, la spontanéité, la créativité et l'humour. (Inscriptions à partir de 18 ans).

► Des ateliers de lecture à haute voix et d'improvisation théâtrale, animés par des professionnels du spectacle, sont également proposés par l'association.

➔ Tél. : 06 74 79 96 25 - contact@tapisvolant.org



Artclown.

ATELIER

Poterie

Exprimer sa créativité au moyen de l'argile : c'est ce que vous propose *Doigts argiles* : atelier "Le jongleur d'étoile" dans son atelier de potier. Ne tardez pas à contacter l'association, il reste quelques places de disponibles pour les enfants, le mercredi de 14h30 à 16h et pour les adultes, le mardi de 17h30 à 19h30 ou de 20h à 22h.

➔ Tél. : 01 69 07 55 25
aml.poterie@orange.fr
doigtsargiles.blogspot.fr

SCOLAIRE

Intervenants en français

L'Entraide scolaire aide les enfants de Gif à réussir leurs études. L'association manque d'intervenants en français et particulièrement pour les classes de 6^e et 5^e du collège ainsi que pour le lycée.

Si vous avez un peu de temps (une heure ou deux par semaine) pour accompagner un enfant dans cette matière, rejoignez l'association. Vous aurez plaisir à voir un enfant progresser.

➔ Tél. : 07 63 86 12 13
Christiane Rouillard
entraidescolairegif@gmail.com

CONFÉRENCE

L'aventure de la Lendemain



Barbecue organisé avec les familles à la Lendemain en juin dernier.

Venez assister à la conférence des *Vendredis de Gif* qui se tiendra à 20h45 salle Teilhard **vendredi 6 novembre** : sur le thème "Solidarité-autisme. L'aventure de la Lendemain".

La Lendemain est une ferme écologique permettant à des personnes souffrant d'autisme de s'accomplir en tant qu'adultes et de participer à la dynamique locale.

La conférence sera animée par Claire Chastenot, présidente de l'association *Sauge*.

➔ <http://vendredidegif.webs.com>

SORTIES

Visite, théâtre

Programme du *Club inter vallée* :

► **Jeudi 5 novembre** : théâtre "Dernier coup de ciseaux", Molière 2014 de la meilleure comédie, au théâtre des Mathurins. Un meurtre est commis chaque soir et c'est au public de résoudre l'enquête.



Une comédie policière interactive.

► **Mardi 10 novembre** : visite de "La Garde Républicaine" et déjeuner près de la Bastille. La caserne des Célestins accueille La Garde Républicaine. Ses écuries abritent les 140 chevaux du 1^{er} escadron et de la fanfare de la cavalerie. Une visite guidée insolite pour mieux connaître l'histoire de cette force de gendarmerie qui assure des missions d'honneur et de sécurité auprès des autorités nationales.

➔ Tél. : 01 60 12 16 82 (théâtre, inscription)
Tél. : 01 60 12 25 98 (sorties)

Office de Tourisme

Rendez-vous :

► **Jeudi 5 novembre** : promenade-découverte du village de Maincourt et la Roselière.

► **Lundi 16 novembre** : visite des passages couverts de Paris. Datant pour la plupart de la première moitié du XIX^e siècle, ces galeries commerçantes permettaient d'abriter la clientèle aisée des intempéries. Paris compta jusqu'à 150 passages couverts dans les années 1850.

► **Mercredi 25 novembre** : visite du Musée de Montmartre et de l'exposition "Suzanne Valadon, Maurice Utrillo, André Utter".

► **Dimanches 8 et 22 novembre** : permanences de 10h à 13h à l'Orangerie.

➔ Tél. : 01 69 28 59 72
contact@tourisme-valleedechevreuse91.com
www.tourisme-valleedechevreuse91.com



SCOLAIRE Infos APEIG

Rejoignez l'Association de Parents d'Élèves Indépendante Giffoise (APEIG) à l'occasion des réunions qui auront lieu :

► **Mardi 17 novembre** : réunion pour le lycée de la vallée de Chevreuse, à 20h30 au lycée.

► **Lundi 23 novembre** : réunion bimestrielle pour les écoles primaires et les collèges à 21h salle 12 de la Poste (Gif Vallée).

➤ **APEIG - Tél. : 09 50 68 21 72**
steph.dore@free.fr

Infos PEEP

Retrouvez les rendez-vous PEEP :

► **Mardi 3 novembre** : réunion pour le lycée de la vallée de Chevreuse à 20h au lycée.

► **Mercredi 4 novembre** : réunion pour le collège des Goussons à 20h30 dans le petit salon du château de Belleville.

► **Lundi 16 novembre** : réunion pour les écoles à 20h30 dans le petit salon du château de Belleville.

► **Mardi 17 novembre** : réunion pour le collège Juliette Adam à 20h30 à l'Orangerie.



Lycée de la vallée de Chevreuse.

► **Samedi 21 et dimanche 22 novembre** : stages "week-end bac". La PEEP lycée organise des stages de méthodologie destinés aux lycéens : philosophie pour les terminales, français pour les premières. Inscriptions auprès de Robert Fabregue. Tél. : 06 78 83 02 89 ou r.fabregue@outlook.fr

► **Samedi 28 novembre** : le forum des formations post-bac, ouvert à tous, parents et lycéens, aura lieu à partir de 13h30 à la fac Orsay (bât 333). Entrée libre.

➤ **PEEP écoles et collèges**
aroussinpeep@gmail.com

SCOLAIRE Infos FCPE

Prochains rendez-vous FCPE :

► **Mardi 3 novembre** : réunion mensuelle de la section locale écoles primaires à 20h30 salle de l'Orangerie.

► **Lundi 9 novembre** : réunion pour le collège Juliette Adam à 20h30 au collège.

► **Dimanche 15 novembre** : la FCPE Gif primaire organise une bourse de Noël dédiée aux jouets, aux livres et aux décorations. Elle se tiendra à partir de 9h sous les préaux de l'école du Centre.



© Martina Berg.

Profitez-en pour vider vos greniers et faire le plein de nouveaux jeux avant les fêtes de fin d'année. (Bulletins d'inscription distribués dans les écoles ou par mail : fcpeprimaire.gif@gmail.com).

Tél. : 06 83 76 25 05 ou 06 16 27 24 79.

► La FCPE remercie les parents d'élèves pour leur participation aux élections (maternelle, élémentaire et collège).

➤ **fcpeprimaire.gif@gmail.com**
fcpe.juliette.adam@gmail.com

JUMELAGE

Les Olpiens en visite



Michel Bournat accueille l'actuel maire de Olpe Horst Müller et son successeur Peter Weber, situés à gauche sur la photo.

Une délégation d'élus et de membres du Comité de jumelage de la ville de Olpe, ville allemande avec laquelle Gif est jumelée depuis 2001, est venue en visite à Gif.

Le maire Michel Bournat, accompagné d'élus giffois, a accueilli la délégation allemande **vendredi 2 octobre** au château de Belleville. Cette rencontre a été une nouvelle occasion de renforcer le lien d'amitié entre les deux villes.

➤ **www.comite-jumelages-gif.net**

Bouquet occidental

L'art du bouquet joue sur la texture, la tonalité, le graphisme d'une flore éblouissante. Il suit les règles du dessin, de la peinture, de la sculpture, de l'architecture. La section Art floral du Club Chevry 2 organise une découverte du " bouquet occidental " en cinq cours (fleurs et vases fournis).

Calendrier

► **Novembre** : Noël avec des fleurs artificielles et du feuillage stabilisé.

► **Décembre** : centre de table.

► **Janvier** : bouquet moderne avec des fleurs tropicales.

► **Avril** : composition pascale.

► **Mai** : bouquet de grande tradition avec pivoines, delphiniums...

➤ **Art floral CC2 - Tél. : 01 69 86 10 71**



Bouquet Art floral.

32 Retour sur...



Baby sitting dating

Réunir, le même jour en un même lieu, les parents à la recherche de baby sitters et les jeunes recherchant des petits jobs : voilà le concept du “ baby sitting dating ” dont la 1^{re} édition s’est déroulée le 26 septembre au château de Belleville.

Ce jour-là, 60 familles et 60 baby sitters ont participé à un événement de la ville destiné à favoriser les rencontres et les besoins aux cours d’entretiens express dans un souci de rapidité et d’efficacité.



Festival Vo-Vf

Du 2 au 4 octobre, le festival Vo-Vf a mis à l’honneur la littérature étrangère, pour la 3^e année consécutive en donnant la parole à ses meilleurs ambassadeurs, les traducteurs. Ce fut 3 jours passionnants de rencontres, de tables rondes et d’animations au Château du Val Fleury avec notamment l’écrivain et grand reporter Jean Hatzfeld (notre photo en haut à gauche) et l’ethnopsychiatre Tobie Nathan.



Journée du patrimoine

Visite des monuments, animations et promenades autour de l’Yvette se sont déroulées le 20 septembre lors des Journées européennes du patrimoine.



Jeunes conducteurs

Les 5 et 6 octobre, les élèves de 5^e du collège des Goussons ont participé au criterium du jeune conducteur. Animée par l’Automobile Club de l’Ouest, cette action dispense une formation théorique et pratique, proposant aux élèves de tester leur sens de l’équilibre sur un scooter électrique.



Médailles du travail

Le 26 septembre dernier, une vingtaine de Giffois réunie à la mairie-annexe a reçu la médaille du travail des mains du maire, Michel Bournat, et de Jean Bertsch, maire-adjoint chargé des affaires citoyennes.

Les familles qui refusent la publication des informations concernant les naissances, mariages et décès dans Gif infos doivent le signaler au service Affaires citoyennes : 01 70 56 52 03 - accueil@mairie-gif.fr

Naissances

du 28.8 au 1.10.2015

Rémi Archevêque ● Gabor Moudden ●
Bilal Youssef ● Jed Triki ● Victor Moulin
● Maïssa Hadj-Ali ● Matteo Volatore
Laisné ● Arwa Ramdani ● Lily Menard
● Christina et Maïra Saint-Marc ●
Noufel Louanoughi ● Estelle Darnieaud
● Vincent Bailly Natchimie ● Chahine
Benzina Siguel ● Michel Loasset ●
Lola Staquet ● Estelle Pichon Saeki ●

Mariages

du 31.8 au 30.9.2015

► Le 31 août

Frédéric Loret et Pauline Julita
Arnaud Gavard et Sandrine Guillermin

► Le 5 septembre

Laurent Derksen et Laure Aubignat
Thomas Lavergne et Elena Knyazeva
Justin Massiot et Anaïs Chapuy

► Le 12 septembre

Christophe Beauvalet et Laura Siery
Pierre Druguet et Anne-Laure Delmotte
Jacques Hakoune et Armelle Bodolec

► Le 19 septembre

Adel Sakouhi et Anna Ruttar

Décès

du 31.8 au 7.10.2015

Bernard Lemaine ● Simonne Schmid
née Doucet ● Florence Hanuszek *née*
Dubosse ● Claude Schmid ●
Jean Bailliez ● Roger Bornet ●
Pierre Lasnier ● Robert Marécaux ●
Yvonne Rinaldi ● Louis Souchard ●

Petites annonces

► Téléchargez le formulaire sur www.ville-gif.fr
rubriques : Mairie / Entre Giffois

Tarif : 4 euros TTC

les 38 caractères, intervalles compris.
Règlement uniquement par chèque
à l'ordre de Régie publicitaire de Gif

- Cours de français primaire/collège pédagogie adaptée - méthodologie donner du sens aux fondamentaux comprendre, apprendre, s'épanouir coaching scolaire. Tél. : 06 60 04 60 39.
- Espagnol tous niveaux professeur expérimenté, cours individuels/collectifs, conversation en groupe. Tél. : 06 09 86 44 11.
- Professeur expérimenté donne cours particuliers maths et physique tous niveaux. Terminale S option maths préparation Bac et concours post-bac. Tél. : 01 64 46 71 51 ou 06 85 13 15 95.
- Professeur de maths donne cours particuliers de 6e à terminale S excepté spécialité Réf. possibles Tél. : 06 09 18 63 99.
- Cours de mathématiques par professeur expérimenté, proche lycée, tous niveaux. Paiement Cesu. Tél. : 06 95 41 03 29.
- Docteur en mathématiques donne cours maths anglais/SVT tous niveaux. Tél. : 06 85 98 94 52. docsource1@gmail.com
- Formation - Perfectionnement internet et PC à domicile. Activement retraité je viens à domicile vous aider à maîtriser l'informatique. Tél. : 06 73 26 58 62.
- Prix CNSM et prix international donne cours de piano et guitare tous niveaux. CESU accepté. Tél. : 06 75 07 53 17.
- Professeur de piano donne cours de piano enfants, adultes, classique, variétés, jazz. Rens. Tél. : 06 18 75 78 92.
- Cours de chant musique brésilienne, professeur bilingue diplômé. Tél. : 07 89 80 16 23.
- Cours de saxo jazz-Brésil, professeur diplômé, tous niveaux et âges. Tél. : 07 89 80 16 23.
- Cours de piano par élève de Georges Cziffra, enfants - adultes. Tél. : 01 64 46 07 26.
- Coach en qualité de vie : gestion stress, transition personnelle professionnelle, burn-out, pb émotionnel relationnel, motivation, confiance en soi, challenge, deuil, phobie, traumatisme. 1^{re} séance offerte. Tél. : 06 08 46 60 42.
- Coiffeuse à domicile. Tél. : 06 20 99 35 64.
- Femme sérieuse cherche heures de ménage. Tél. : 06 98 99 58 11.
- Femme portugaise cherche heures de ménage et repassage. Tél. : 06 38 23 69 33.
- Assistante de vie, personne de confiance sérieuse expérimentée avec esprit d'initiative et sens des responsabilités, recherche plusieurs heures de ménage et de repassage par semaine, très grande disponibilité. Tél. : 06 50 64 33 65.
- Femme sérieuse cherche heures de ménage particuliers ou personnes âgées pendant temps libre ou baby-sitting à partir de 19h. Tél. : 07 83 39 83 13.
- Pour vous qui êtes très occupé ou qui êtes une personne âgée ou temporairement indisponible, je vous propose mes services pour vous aider dans vos tâches quotidiennes. Tél. : 06 73 17 13 49.
- Aide à domicile pour personnes âgées, 7 jours sur 7 et uniquement sur Gif-sur-Yvette, 50% déductible de vos impôts - Cesu. Aurélia, Tél. : 06 28 70 03 11. Michelle, Tél. : 06 83 32 79 46.
- Jardinier avec expérience et références effectue tous travaux jardin, dispose matériels. Paiement Cesu-Urssaf accepté. Disponible rapidement. Pierre, Tél. : 06 63 72 18 31.
- Bon bricoleur avec matériels effectue divers travaux de bricolage, devis gratuit, paiement Cesu et Urssaf accepté. Tél. : 06 50 38 52 11.
- Découvrez la réflexologie plantaire et la thérapie psycho-corporelle les 7 et 8 novembre à Gif-sur-Yvette. Séances gratuites sur rendez-vous. Thérapie psycho-corporelle Tél. : 06 62 86 65 49 Réflexologie plantaire, Tél. : 06 10 21 60 03.
- Stages d'initiation à l'enluminure par Brigitte Boulanger, enluminure formée aux techniques traditionnelles, sur 2 jours à Chevry. 80 € la journée, matériel fourni. Renseignement et inscription sur le site "traces d'or" ou Tél. : 06 82 13 59 39.
- Saxophoniste-chanteur pour événements, réceptions, mariages... Tél. : 07 89 80 16 23.
- Vide maison à Chevry - 2, allée de la Nattée Le samedi 21 et dimanche 22 novembre de 10h à 18h.
- Vends banquette cuir marron état neuf 3 places. Prix : 500 €. Tél. : 06 83 16 53 96.

34 La chronique de Moulon



Texte : François Beautier
Photographie : Bernard Minier

Le chantier de l'École Centrale, dont le premier bâtiment sort de terre sur la partie giffoise de Moulon, manifeste par son ampleur la volonté de l'État de hisser le pôle scientifique du plateau de Saclay aux premiers rangs mondiaux. À l'évidence, le regroupement d'établissements d'une telle envergure impose à ce projet national une échelle sans commune mesure avec celle des quartiers urbains

à dimension humaine qui devront demain accueillir localement les populations permanentes indispensables à son succès.

Cette seconde échelle, dont le maillage fin n'est pas encore tracé au sol, sera sensiblement identique à celle de la plupart des quartiers d'habitat collectif existants dans les communes du plateau et des vallées bordières. Ainsi, dans la partie urbaine - essentiellement giffoise - du quartier de Moulon, les ensembles de logements, les équipements, les services, les rues, les trottoirs et espaces verts, seront conçus et répartis de façon comparable à ce que l'on connaît par exemple dans le cœur de ville de Chevry, ou dans les résidences de l'Abbaye et des Quinconces. Et chacun de ces quartiers urbains nouveaux, loin de constituer en lui-même ou avec ses voisins une ville autonome, vivi-

fiera sa commune d'origine.

Nous, les Giffois, sommes particulièrement fiers d'être les citoyens d'une " Ville de Gif " qui s'est efforcée avec succès d'échapper à son destin tout tracé de banale banlieue. Et heureux d'être les héritiers d'une " ville verte " reconnue propice à l'épanouissement et à la créativité de ses habitants, grands et petits. Nous souhaitons que l'exemple de cette ville libre et verte enrichisse - avec d'autres - les traits et le renom de Moulon et des différents autres quartiers urbains du campus du plateau de Saclay. Aussi nous réjouissons-nous de l'ouverture d'une enquête publique complémentaire qui nous permettra d'affûter encore nos libres avis, et de la transformation de l'EPPS en un Établissement public d'aménagement où nos élus locaux seront mieux écoutés. ■

À cette échelle, même rose, une toupie à béton passe inaperçue...



Plus de contenus
sur www.ville-gif.fr

➔ Retrouvez toutes les informations pratiques sur le guide Vivre à Gif et sur www.ville-gif.fr - rubrique Gif au quotidien

7 jours sur 7 (24h/24h)

Samu 91 **15**
SOS Médecins 91 0826 88 91 91

Week-end et jours fériés de 8h à 20h

Maison médicale 01 64 46 91 91

La journée

Votre médecin traitant

Police secours **17**
Pompiers **18**
Gendarmerie Chevry 01 60 12 12 80
Gendarmerie Gif centre 01 69 07 76 41
Police municipale 01 70 56 53 39

Pharmacies de garde

Sous réserve de changement

Dimanches et jours fériés en journée

Dimanche 1^{er} novembre ▶ M. Dacosta-Noble, CC Les Champs Lasniers, Les Ulis.

Dimanche 8 novembre ▶ M. Licha, CC des Amonts, Les Ulis.

Mercredi 11 novembre ▶ M. Cheron, CC les Ulis II, Les Ulis.

Dimanche 15 nov. ▶ Mme Maleck, 1 bis, rue des Causses, Les Ulis.

Dimanche 22 nov. ▶ M. Messent, 17, avenue de Montjay - Mondétour, Orsay.

Dimanche 29 novembre ▶ M. Cheron, CC les Ulis II, Les Ulis.

La nuit (20h-9h du matin)

Commissariat des Ulis, 124, av. des Champs Lasniers. **Tél. : 01 64 86 17 17**

Défibrillateurs à Gif

15 défibrillateurs sont installés dans différents lieux (gymnases, mairie, Maison des peupliers, la Terrasse...).

➔ Localisez-les sur le site de la ville : www.ville-gif.fr
Rubriques : Gif au quotidien/santé



Ramassage des encombrants

Les encombrants doivent être sortis au plus tôt à 17h30 la veille du ramassage.

Mercredi 18 novembre (secteur 1) ▶ Damiette, Courcelle, Rougemonts, Mérantaise, Moulon, Févrie, Mairie, Coupières. Abbaye (sauf secteur 2).

Jeudi 19 novembre (secteur 2) ▶ Chevry, Coudraies, Belleville, Abbaye (route de Belleville, villa J. Adam, Passiflores, Bel air).

Lundi 16 novembre (secteur 3) ▶ La Hacquinière.

Services publics

Mairie - Mairie annexe	01 69 18 69 18	Emploi-formation
Préfecture (Evry)	01 69 91 91 91	Communauté d'agglomération
Sous-préfecture (Palaiseau)	01 69 31 96 96	du plateau de Saclay
La Poste	3631	01 69 07 99 26
		caps.emploi@caps.fr

Maison des Droits et des Médiations à l'Espace du Val de Gif

Place du Chapitre (Route de l'Abbaye) - Tél. : 01 70 56 52 25 - Courriel : prevention@mairie-gif.fr

Aide aux victimes - Médiavipp 91

▶ Permanences juridiques **mardis 3 et 17 novembre**, de 14h à 17h, gratuites et confidentielles, sans rendez-vous.

Centre d'information sur les droits des femmes et des familles (CIDFF)

▶ Permanences **mardis 3 et 17 novembre**, de 9h30 à 12h30 sans rendez-vous.

Consultations d'avocat

▶ **Mardis 10 et 24 novembre**, de 17h à 19h, sur rendez-vous. Tél. : 01 70 56 52 25

Médiation locale

▶ Uniquement sur rendez-vous.
Tél. : 01 70 56 52 25

Médiation familiale par l'UDAF 91

▶ Permanences **vendredis 6 et 20 novembre**, de 14h à 18h30. Sur rendez-vous.
Tél. : 01 60 91 30 07

Écrivains publics

▶ Permanences **tous les samedis** de 10h à 12h.

À votre écoute

Alcool Action 91	06 26 17 76 72	Point accueil écoute jeunes	06 37 00 81 31
	06 77 90 94 78		paej@apaso.fr
Allo enfance maltraitée	119	Solidarité vieillesse	39 77
Drogue info service	08 00 23 13 13	SOS Amitié	01 42 96 26 26
Maladies psychiques (UNAFAM)	01 64 46 96 21	SOS Femmes battues	39 19
France Alzheimer Essonne	01 64 99 82 72	Croix Rouge écoute	0 800 858 858
Sida info service	0800 84 08 00		

Autres contacts utiles

Chambre des huissiers de justice (Essonne)

▶ Permanences gratuites sur rendez-vous au 01 69 36 36 37, les jeudis de 9h30 à 11h30.

Chambre des notaires (Essonne)

▶ Consultations gratuites uniquement sur rendez-vous au 01 60 78 01 27, les 1^{er} et 3^e mardis de chaque mois, de 9h à 12h.

Consultations juridiques pour mineurs

▶ Permanences le 1^{er} mercredi de chaque mois, sur rendez-vous. Tél. : 01 64 86 14 05.

Consultations familiales de prévention (Essonne accueil)

▶ Consultation sur rendez-vous.
Tél. : 01 60 77 00 28.

Taxis

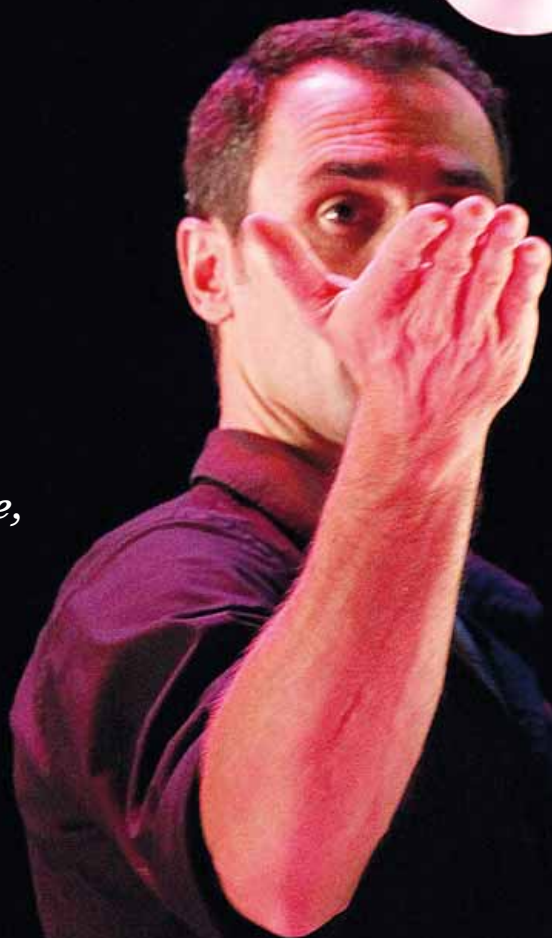
M. Marques :	06 08 84 14 21	M. Martins	01 60 12 41 41
M. Goncalves :	06 11 04 92 34		06 08 51 45 59
M. Bordier :	06 48 91 02 66	M. Lawrence	01 69 07 95 56
M. Hajcek :	06 14 99 28 65		06 07 39 70 95

Bach en Balles

Jonglerie musicale



*Avec
Vincent
de Lavenère,
jongleur
et Éric
Bellocq,
luthiste*



Samedi 28
novembre 2015
21h - La Terrasse
Gif-sur-Yvette



Renseignements : service Culturel | Tél. : 01 70 56 52 60 | www.ville-gif.fr

À l'affiche en novembre...