

Gif infos

► **Mérantaise**

Inauguration ouverte à tous
p.4

► **Grand Paris Express**

Réunion publique à Gif
p.6

► **Été 2016**

Découvrir les offres de séjours
pour la jeunesse
p.18 et 19

Plan local d'urbanisme :
partager une vision de la ville



2 Rendez-vous d'avril...

Samedi 2

Concert

Les enfants font du rock.

17h - MJC Cyrano
Tél. : 01 69 07 55 02

Samedi 2

Concert Blues caravan 2016

Blue sisters.

21h - La Terrasse
www.jazzatouteheure.com

Dimanche 3

Repair café

Apprendre à réparer
les objets du quotidien.

14h-18h - Espace jeunes du Mail
Tél. : 01 70 56 52 55

Dimanche 3

Brocante

Allée du Mail
www.ocgif-football.fr

Du lundi 4 au vendredi 8

Opération bicycode



8h30-12h et 13h30-18h
sauf mercredi 13h30-18h
Police municipale
10, allée du Parc
Mercredi 6 - 8h30-12h
Mairie-annexe

Mercredi 6

Inauguration du rucher pédagogique

16h - Parc du château de
Belleville, devant l'étang
Tél. : 01 70 56 52 55



Mercredi 6

Votre maire en direct

Permanence téléphonique.

17h-18h
Tél. : 01 70 56 52 53

Vendredi 8

Réunion publique Ligne 18

Grand Paris Express.

20h - Supélec

Du vendredi 8 au dimanche 10

Exposition Couleurs



Marine sous marine - 115 x 80

Par Marie-Dominique
Willemot.

Château de Belleville
Tél. : 01 70 56 52 60

Samedi 9

Réunion de quartier Belleville - Plaine

10h - Maison des Peupliers
Tél. : 01 70 56 52 58

Samedi 9

Forum " Cap'handi "

14h-21h - MJC Cyrano
handicapalecole.gif91@
orange.fr

Dimanche 10

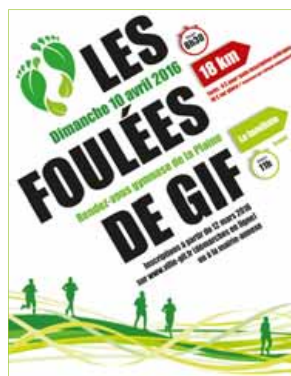
Bourse aux vélos

9h30-13h : dépôt
14h-17h30 : vente
Gymnase des Goussons
Tél. : 01 70 56 52 55



Dimanche 10

Foulées de Gif



8h30 et 11h
Gymnase de la Plaine
Tél. : 01 70 56 53 60

Dimanche 10

Dimanches musicaux

Musik, musique ! par
l'ensemble Voce di Donne.

17h - Église Saint-Rémi
Tél. : 01 70 56 52 60

Mercredi 13

Café des parents

20h30 - Maison du Mail
Tél. : 01 70 56 52 39

Mercredi 13

Théâtre Le joueur d'échecs

21h - La Terrasse
Tél. : 01 70 56 52 60

Samedi 16

Inauguration de la Mérantaise



10h-13h
Bassin de la Mérantaise
Tél. : 01 70 56 52 59

Jeudi 21

Votre maire en direct

Permanence téléphonique.
14h-15h - Tél. : 01 70 56 52 53

Jusqu'au vendredi 22

Exposition Miniartextil Invitation à table



Karla Storch De Gracia

Château du Val Fleury
Tél. : 01 70 56 52 60

Dimanche 24

Cérémonie

Souvenirs des déportés.

10h - Monument aux morts
Tél. : 01 70 56 52 55

Jusqu'au vendredi 29

Enquête publique La ligne 18

www.societedugrandparis.fr

- 4 **Actualités**
- 12 **Dossier**
Penser la ville
pour mieux la vivre
- 16 **Environnement**
8 jours
aux petits soins
de notre avenir
- 18 **Flash**
Été 2016...
Bons plans,
bonnes vacances !
- 22 **Expressions**
- 25 **Vie culturelle**
- 28 **Vie sportive**
- 29 **Vie associative**
- 32 **Retour sur...**
- 33 **Entre Giffois**
- 34 **La chronique
de Moulon**
- 35 **Infos pratiques**

Gif infos, mensuel municipal d'information
de la ville de Gif-sur-Yvette

9, square de la Mairie - 91190 Gif-sur-Yvette
Tél. : 01 69 18 69 18 - www.ville-gif.fr
Courriel : communication@mairie-gif.fr



Commune du parc naturel régional
de la haute vallée de Chevreuse

Directeur de la publication : Michel Barret |
Rédactrice en chef : Sabine Barbé | **Rédaction :**
Véronique Bondis (correspondante associations), Patrick
Blanc | **Graphistes :** Sylvie Kemenovic, Pascale
Thébault | **Couverture :** vue aérienne de Gif - Photo :
AOZ | **Ont collaboré à ce numéro :** Brigitte Bale, Jean
Bertsch, Anne de Rocquigny | **Publicité :** Service Acti-
vités commerciales et artisanales, Tél. : 01 70 56 52 19 -
06 23 15 75 09 | **Impression :** imprimerie LVRI |
Tirage : 10 000 ex | **Dépôt légal :** 2016

“ Le PADD et le PLU valorisent les “ marques de fabrique ” giffoises ”



Les élus municipaux sont porteurs d'une vision pour leur ville ; celle-ci s'exprime dans le Plan d'Aménagement et de Développement durables (PADD) et dans le Plan Local d'Urbanisme (PLU).

Ces documents traduisent les ambitions, précisent les axes stratégiques, identifient des secteurs d'aménagement, donnent un cadre réglementaire pour la mise en œuvre des projets. Le souhait de la municipalité est de partager cette vision avec les Giffois et les associations intéressées.

Au cours des derniers mois, ma collègue Brigitte Bale en charge de ce dossier a rencontré de nombreux interlocuteurs qui, par leurs suggestions et leurs propositions, ont contribué à enrichir nos réflexions et notre prospective.

L'enquête publique qui clôturera la procédure de révision du PLU permettra encore à chacun de s'exprimer sur les orientations stratégiques retenues par la municipalité et qui s'articulent notamment autour des enjeux suivants :

- ▶ Préserver l'identité de la ville.
- ▶ Proposer une offre de logements diversifiés.
- ▶ Maintenir l'attractivité résidentielle.
- ▶ Réussir l'émergence du quartier de Moulon.
- ▶ Conforter les pôles commerciaux de proximité.
- ▶ Répondre aux évolutions des modes de vie.
- ▶ Maintenir la qualité environnementale.

Une ville évolue. “ Elle se modernise sans se renier ” et les choix fondamentaux structurants s'inscrivent dans la durée. Notre commune se singularise par trois entités - la vallée, les plateaux de Chevry-Belleville et de Moulon -, enserrées entre le Hurepoix aux confins de la Beauce et les espaces agricoles du plateau de Saclay. Elles sont reliées entre elles par la nature et en particulier par les coteaux boisés qui nous valent l'appellation de ville verte.

Le PADD et le PLU valorisent ces “ marques de fabrique ” giffoises auxquelles nous sommes attachés.

Michel Bournat
Maire



4 Actualités

Travaux

Mérantaise : inauguration publique

Samedi 16 avril, les Giffois sont invités à inaugurer avec les élus le site de la Mérantaise.



Après 2 ans de travaux, conduits par le Syndicat intercommunal pour l'aménagement hydraulique de la vallée de l'Yvette (SIAHVY), la Mérantaise a retrouvé son cours naturel en fond de vallée. Les principaux aménagements ont concerné le cours d'eau au droit du bassin de la Mérantaise, des parcs du CNRS et de Gibeciaux, du lavoir de l'avenue du Général Leclerc et de quelques propriétés avoisinantes (dont le moulin de Jubeciaux, propriété de la famille Trimbach). Au final c'est sur une longueur de 1,8 km que la rivière a été renaturée, et les "points noirs" hydrauliques levés ; les seuils ont été effacés, les berges et les méandres ont été restaurés et végétalisés et le bassin transformé en une prairie humide.

Conformément aux dispositions du Grenelle de l'Environnement, ces travaux auront permis l'amélioration de la qualité de l'eau et la restauration de la continuité écologique de la rivière, mais aussi la réduction des risques d'inondation.

C'est en effet, à la suite des diverses crues

de la Mérantaise et notamment celle d'avril 2007 (lorsque la rivière s'était exceptionnellement gonflée à la suite d'un violent orage), provoquant une brusque montée des eaux dans le centre-ville de Gif, que ce chantier a été initié.

En plus du volet écologique, l'objectif était d'augmenter la capacité d'écoulement de la rivière, notamment au niveau du lavoir, dont le gabarit hydraulique a été porté à 8m³/seconde, multipliant ainsi par quatre le débit de la rivière à cet endroit.

Il s'agissait donc d'une opération ambitieuse alliant deux idées directrices fortes : d'une part la protection des biens et des personnes, et d'autre part le développement durable.

Cette inauguration publique clôturera la semaine du développement durable, ponctuée d'événements et d'animations destinés à sensibiliser le public (plus d'infos p.16-17).

➔ **Samedi 16 avril - Rendez-vous à 10h au bassin de la Mérantaise**
www.ville-gif.fr

Les élus à votre écoute

▶ **Michel Bournat**, maire et conseiller départemental, vous reçoit sur rendez-vous au 01 70 56 52 70.

Les adjoints au maire reçoivent sur rendez-vous. Prendre contact avec le service concerné au 01 69 18 69 18.

▶ **Pierre-Yves Zigna**

(Finances, nouvelles technologies, affaires générales)

▶ **Christine Mercier**

(Éducation, jeunesse)

▶ **Michel Barret**

(Communication, prévention et sécurité)

▶ **Brigitte Bale**

(Urbanisme et environnement)

▶ **Jean Bertsch**

(Affaires citoyennes et universitaires)

▶ **Martine Lapoumeyroulie**

(Ressources humaines)

▶ **Yann Cauchetier**

(Affaires sociales et solidarités)

▶ **Marie-Christine Fauriaux-Régnier**

(Culture et jumelage)

▶ **Patrick Valade** (Sports)

▶ **Christine Laurent**

(Relations institutionnelles et démocratie participative)

▶ **Jean-Luc Valentin**

Conseiller délégué chargé de mission (Patrimoine et travaux)

▶ **Maud Olivier**, députée de la

5^e circonscription, vous reçoit sur rendez-vous à sa permanence des Ulis.

➔ **5, rue du Forez - 91940 Les Ulis**
Tél. : 01 64 46 34 19

molivier@assemblee-nationale.fr



Opération Bicycode

Marquer son vélo, gage de sûreté

Pour aider les propriétaires à retrouver leur vélo volé, la ville propose de graver un code sur les vélos des Giffois. L'opération Bicycode démarre en avril.

Plus de 400 000 vols de vélos sont recensés par an, soit 1/6^e des ventes.

Chaque année, plus de 150 000 vélos retrouvés abandonnés ne peuvent être restitués, faute d'identification, et seulement 2 à 3 % des victimes de vol récupèrent leur vélo.

Créé par la Fédération française des usagers de la bicyclette (Fub), le marquage Bicycode vise à lutter contre les vols de vélo. Cela consiste à graver, sur le cadre des vélos, un numéro unique et standardisé, référencé dans un fichier national accessible en ligne : www.bicycode.org

L'objectif du dispositif est de permettre la restitution des vélos à leurs propriétaires par les services de police et de gendarmerie, et de lutter contre le recel et la revente illicite.

En avril et en mai, la ville propose ce nouveau service aux habitants.

Il suffit de se présenter, aux dates et lieux indiqués ci-contre, muni d'une pièce d'identité et de justificatifs de l'achat du vélo (facture). L'opération de marquage, gratuite, ne dure que quelques minutes.

➔ **En savoir plus :** www.bicycode.org

Opération Bicycode

**Vallée • Police municipale
10, allée du Parc**

- ▶ Du lundi 4 au vendredi 8 avril.
- ▶ Du lundi 2 au vendredi 6 mai.
- ▶ Du lundi 13 au vendredi 17 juin.

Lundi, mardi, jeudi et vendredi de 8h30 à 12h puis de 13h30 à 18h et le mercredi de 13h30 à 18h.

Plateau • Mairie-annexe

- ▶ Mercredis 6 avril, 4 mai et 15 juin de 8h30 à 12h.

Votre maire en direct



Vous avez une remarque, un souhait...

Le maire Michel Bournat répond à vos questions directement lors de ses permanences téléphoniques.

- ▶ Mercredi 6 avril de 17h à 18h.
- ▶ Jeudi 21 avril de 14h à 15h.

Composez le 01 70 56 52 53.

➔ democratie.locale@mairie-gif.fr

Les idées du net !



Le site Internet du SIAHVV a fait peau neuve

Modernisé et enrichi au niveau des contenus (photos, vidéos, animations), le nouveau site du Syndicat intercommunal de l'aménagement hydraulique de la vallée de l'Yvette (SIAHVV) peut être consulté sur ordinateur, tablette ou smartphone. L'internaute y trouvera les missions et les actualités du Syndicat ainsi que la possibilité de faire une promenade virtuelle au bord de la rivière pour découvrir les sites remarquables le long de l'Yvette.

➔ www.siahvy.org

6 Actualités



Grand Paris Express

Ligne 18 : votre avis compte

Une réunion publique aura lieu le vendredi 8 avril à 20h à Supélec (Amphithéâtre Janet).



L'enquête publique relative au projet de la ligne 18 du Grand Paris Express a

débuté le 21 mars et se terminera le 26 avril à 19h. Parmi les quatre réunions publiques qui ponctuent ces cinq semaines d'enquête, celle du vendredi 8 avril permettra aux Giffois de s'exprimer puisqu'elle se déroulera dans notre commune, sur le site de Supélec. Ne ratez pas cette occasion de donner votre avis sur un des projets structurants de notre territoire.

Destinée à relier l'aéroport d'Orly à la gare de Versailles Chantiers via 9 stations dont Orsay-Gif, CEA St-Aubin,

Massy-Palaiseau, St-Quentin Est... la ligne 18 s'inscrit dans le maillage stratégique du futur Grand Paris. Ce vaste projet compte 205 km de lignes de métro automatique visant à améliorer les déplacements dans la région. La ligne 18, conçue pour servir avant tout le plateau de Saclay et ses habitants, parcourra 35,5 km.

D'autres moyens sont à votre disposition pour participer à l'enquête publique :

► Le dossier est consultable à la mairie aux horaires d'ouverture. Les prochaines permanences du commissaire-enquêteur à Gif auront lieu : samedi 9 avril de 9h à 12h, lundi 25 avril de 15h à 18h. Vous pourrez alors le question-

ner et le registre légal sera à votre disposition pour déposer avis et requête.

► Un site internet dédié à l'enquête vous offre la possibilité d'accéder aux mêmes démarches : consultation, demande d'information et dépôt d'avis : www.enquetepubliqueligne18.fr

► Il est possible d'envoyer un avis par courrier à :

Préfecture de la région Île-de-France
DRIEA - Unité territoriale 75
Service utilité publique et équilibres territoriaux - Pôle urbanisme d'utilité publique - À l'attention de M. Jean-Pierre Chaulet, président de la commission d'enquête de la ligne 18 du Grand Paris Express
5, rue Leblanc - 75015 Paris

3 224

C'est le nombre de personnes qui ont vu la publication du jeu photo de la ville sur le mur Facebook de Gif, en mars dernier. Chaque mois, vous pouvez photographier la ville de façon insolite. La photo la plus "likée" est publiée sur le Gif infos et en couverture de notre page Facebook (voir aussi p.32).



Les Rando durables 2016

Organisées par la Communauté Paris-Saclay, les Rando'durables sont de retour, les 9 et 10 avril à la Ferme de Viltain. Pendant ce week-end, de nombreuses randonnées thématiques seront proposées au public (découverte des rigoles, ornithologique, botanique...) ainsi que des animations pour les enfants, des ateliers sur la biodiversité du territoire et un marché de producteurs locaux.

► Programme et inscriptions aux randonnées : lesrandodurables.wix.com/programme

Centre-ville

L'Orangerie rénové

Le local communal de l'Orangerie fait peau neuve pour accueillir prochainement un cabinet d'ophtalmologie en centre-ville.



L'Orangerie en 1992.

Débutés en janvier dernier, les travaux de réhabilitation du local communal de l'Orangerie, situé en centre-ville, rue Gustave Vatonne, se terminent. Le bâtiment, initialement constitué de deux pièces en rez-de-chaussée est désormais agencé en un seul et même local offrant davantage d'espace d'accueil. Ce nouvel aménagement va ainsi permettre l'installation en avril d'un nouveau cabinet d'ophtalmologie à Gif. (Plus d'infos dans un prochain numéro de Gif infos).

L'Orangerie n'a pas toujours été propriété de la ville. En 1947, le Centre d'Énergie Atomique (CEA) fait l'acquisition de la propriété du Val Fleury qui comprend, outre le château, des annexes, des écuries et une orangerie. En 1980, dans le cadre des travaux du

centre-ville (avec notamment la création de la rue Neuve), la commune cherche un terrain pour y aménager un parking et remplacer celui qui était situé place de l'église. Le CEA cède une parcelle donnant sur la rue Vatonne, qui inclut le pavillon de l'Orangerie. Le bâtiment est alors aménagé en locaux commerciaux et loué. Par la suite, il deviendra un atelier d'artiste. Aujourd'hui, la ville a donc souhaité donner une nouvelle destination au pavillon de l'Orangerie. En réaménageant les lieux de manière à accueillir un cabinet d'ophtalmologie en centre-ville, la ville continue à se mobiliser pour renforcer l'offre de soins et l'accès à la médecine de proximité.

➔ **Service Activités commerciales**
Tél. : 01 70 56 52 18

Café gourmand

Les nouveaux octogénaires Giffois (nés en 1936) sont invités à un Café gourmand le vendredi 15 avril à 14h à l'Espace du Val de Gif. À cette occasion, seront présents les bénévoles du Réseau et les responsables des activités du Club giffois de l'amitié.

➔ **Service Action sociale**
Tél. : 01 70 56 52 20

Commémoration

Le souvenir des déportés aura lieu le dimanche 24 avril à 10h devant le monument aux morts.

Café des parents

Mercredi 13 avril à 20h30 aura lieu le café des parents sur le thème : " Les consommations de cannabis et d'alcool à l'adolescence ". Rendez-vous à la Maison du Mail (Chevry). Initié par la ville, cet espace de parole a pour but de conseiller les familles dans leur démarche éducative.

Enquête INSEE

Une enquête sur le cadre de vie et la sécurité est réalisée à Gif jusqu'au 30 avril.

Informés par courrier, certains ménages giffois pourront être sollicités sur ce sujet par une enquêtrice munie d'une carte officielle.



PrévaGif Raid 13/17 ans en août 2015.

PrévaGif " Raid "

Pour encourager les jeunes à s'investir

Le dispositif PrévaGif " Raid " permet aux jeunes de 13 à 17 ans de se retrouver pendant une semaine autour d'activités et animations à visée préventive. Témoignages.

Initiée par la ville en 1995, PrévaGif est une action qui encourage l'effort physique, développe les valeurs citoyennes, la solidarité et le respect, tout comme l'autonomie et l'esprit d'équipe. La variété des activités, la découverte des différents corps de métiers et l'originalité des interventions en font sa force. La formule PrévaGif " raid ", qui se déroulera du lundi 22 au samedi 27 août, s'adresse aux jeunes de 13 à 17 ans. Le programme proposé s'articulera autour d'activités telles que : secours à la personne, natation et sauvetage, descente en rappel, road book de nuit, prévention des risques liés à Internet, droit pénal, utilisation d'un simulateur de deux roues, visite d'un centre d'entraînement de chiens de secours, prévention des addictions... Cette

action est aussi l'occasion pour les participants pris en charge par une équipe d'encadrement professionnelle et institutionnelle, de découvrir la région.

Mais ce sont ceux qui l'ont déjà fait qui en parlent le mieux.

" J'ai apprécié les interventions de différents corps de métiers, la police municipale en particulier " se souvient Appollonie, 15 ans.

" Une semaine avant la reprise des cours, PrévaGif permet de se défouler, de faire du sport, une bonne façon de se préparer à la rentrée scolaire. J'ai apprécié les activités variées avec l'équipe des encadrants proche des jeunes en sachant les canaliser. Ce qui est intéressant aussi, c'est qu'on doit s'investir. On participe aux tâches quotidiennes,

on fait la cuisine pour les autres, cela permet de nous responsabiliser " explique Renaud, 17ans.

Côté parents, le constat est le même.

Noémie, maman d'Apollonie, confie qu'elle a inscrit sa fille pour qu'elle puisse faire du VTT tous les jours tout en étant sensibilisée à des thèmes de prévention. Elle retient : " Les rencontres avec les gendarmes, le maître chien, les activités comme la descente en rappel... et le moment de débat proposé aux parents sous forme de table-ronde. "

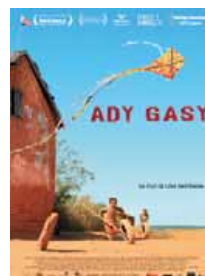
➔ **Du lundi 22 au samedi 27 août**
30 places - 210 € en plein tarif
(application du quotient familial)
Direction Éducation-Jeunesse
Tél. : 01 70 56 52 80

Réunion de quartier

Samedi 9 avril, de 10h à 12h à la Maison des Peupliers (Chevry), le maire et les élus viennent à votre rencontre pour une réunion consacrée aux quartiers de Belleville et de la Plaine (un accueil est proposé avec un café, dès 9h30).

Cela fait un an que ces réunions de quartiers existent. Instances d'information, de proposition et de consultation, elles visent à renforcer la relation de proximité entre élus et habitants pour améliorer la compréhension et la gestion du quotidien, l'implication des habitants et le dynamisme de la vie locale.

➔ **Démocratie locale - Tél. : 01 70 56 52 58**
Democratie.locale@mairie-gif.fr



Madagaskids

Pour promouvoir leur projet humanitaire " Madagaskids ", quatre jeunes Giffoises, organisent une projection du documentaire " Ady Gasy " au Central Cinéma dimanche 3 avril à 19h. Membres d'une association étudiante de la Faculté de médecine du Kremlin

Bicêtre, elles s'envoleront, l'été prochain, pour aider des enfants défavorisés à Madagascar en organisant des ateliers de sensibilisation à l'hygiène, à la diététique et à l'environnement auprès d'un dispensaire et dans des écoles de la commune d'Alakamisy - Fenoarivo.

➔ www.facebook.com/madagaskids/

Les rendez-vous jeunesse

Le conseil des jeunes s'implique dans le carnaval



Les jours s'allongent et la lumière revient. Les premiers signes du printemps se font sentir. Pour fêter le retour des beaux jours et enterrer l'hiver, le bonhomme carnaval sera brûlé le 2 avril prochain lors du traditionnel carnaval des écoles, devant les yeux écarquillés des enfants.

Le conseil des jeunes (11-13 ans) a souhaité s'impliquer dans le projet en amont, en

collectant dans les collèges des matériaux de récupération dans le but d'animer le jour de la manifestation un atelier à destination des enfants. Celui-ci est intitulé : " Customise ton bonhomme carnaval ". Les jeunes conseillers seront également les membres du jury du concours des plus beaux chapeaux " développement durable ".

Cette édition du carnaval des écoles fait partie de la Semaine du développement durable (voir p. 16 et 17) organisée par la ville dont le programme est disponible à la mairie.

Renseignements Direction Éducation-Jeunesse - Tél. : 01 70 56 52 80

► Un soutien financier : " la Bourse Coup de pouce 15-25 ans "

Si vous avez un projet humanitaire, culturel, sportif, à titre individuel ou collectif (hors association), vous êtes Giffois et vous n'avez pas encore trouvé tous les fonds pour clôturer votre projet, vous avez jusqu'au 30 avril 2016 pour remettre votre dossier de candidature.

**Informations et téléchargement du dossier sur www.ville-gif.fr,
rubriques : A tout âge / 15-18-ans (ou + de 18 ans) / Bons plans 15-18-ans (ou + de 18 ans)**

► À vos agendas !

Prenez date des prochains événements ou animations programmés. N'hésitez pas à vous renseigner auprès des animateurs des Espaces Jeunes du Mail et de la Vallée.

- ✓ Vendredi 15 avril : " Nuit du cinéma " pour les 15-25 ans.
- ✓ Vendredi 20 mai : " Fête du foot " pour les 17-25 ans.
- ✓ Samedi 25 juin : " Forum emploi animation " pour les 17 ans et plus.
- ✓ Samedi 17 septembre : " Baby-sitting dating " pour les 16-25 ans et les familles.

Direction Éducation-Jeunesse
Tél. : 01 70 56 52 80
education-jeunesse@mairie-gif.fr
www.ville-gif.fr

**Plus d'informations sur ces événements
dans les prochains Gif infos
sur www.ville-gif.fr, rubrique : Agenda**



**Suivez-nous sur
www.facebook.com/jeunesagif/**



Vu à Gif

► Séjour ski / surf



Dans le cadre d'un séjour organisé par la ville, 48 jeunes Giffois de 10 à 17 ans se sont adonnés, du 20 au 27 février dernier, au plaisir du ski et du surf sur les pistes enneigées de Serre Chevalier. Une semaine placée sous les signes de la convivialité, de la bonne humeur, de la détente et de la glisse !

► Stage culture et sports " Culture japonaise "



Les enfants ont pu découvrir la culture japonaise, mise à l'honneur durant le stage " Culture et sports " de février dernier. Entre aikido, jeux de combats, calligraphie, origami, manga, c'est dans une ambiance festive et conviviale qu'ils ont pu réaliser de belles œuvres durant une semaine.



**Plus d'infos
en scannant
le QRcode.**



12 Dossier du mois

Stratégie urbaine

Penser la ville pour mieux la vivre

Au cœur d'une procédure de révision, le Plan local d'urbanisme (PLU) de Gif dessine l'avenir de la commune pour les 10 à 15 ans à venir, en anticipant ses évolutions afin de mieux les maîtriser. Il est donc important qu'il soit connu et partagé. Deux réunions publiques ont eu lieu et la concertation poursuit son cours. Parallèlement, la ville se dote d'un Règlement local de publicité (RLP). Décryptage.

Pour se développer de façon équilibrée, la ville a besoin d'un cadre qui précise où l'on peut construire, ce que l'on peut construire et sous quelles conditions.

Cette stratégie urbaine est définie dans des documents d'urbanisme tels que le Plan local d'urbanisme (PLU) à l'échelle de la ville. Son objectif est de permettre un développement harmonieux et cohérent et de proposer un équilibre entre développement urbain et préservation des espaces naturels, le tout dans une perspective de développement durable et en tenant compte de nouvelles préoccupations telles que : le renouvellement urbain, l'habitat et la mixité sociale, les transports et les déplacements, les enjeux environnementaux. Depuis décembre 2014, le PLU fait l'objet d'une révision générale qui s'achèvera à la fin de l'année (voir chronologie en pages suivantes). Le déroulement de la concertation publique donne l'opportunité à chaque habitant de s'exprimer et de faire part de ses observations (voir encadré ci-contre).

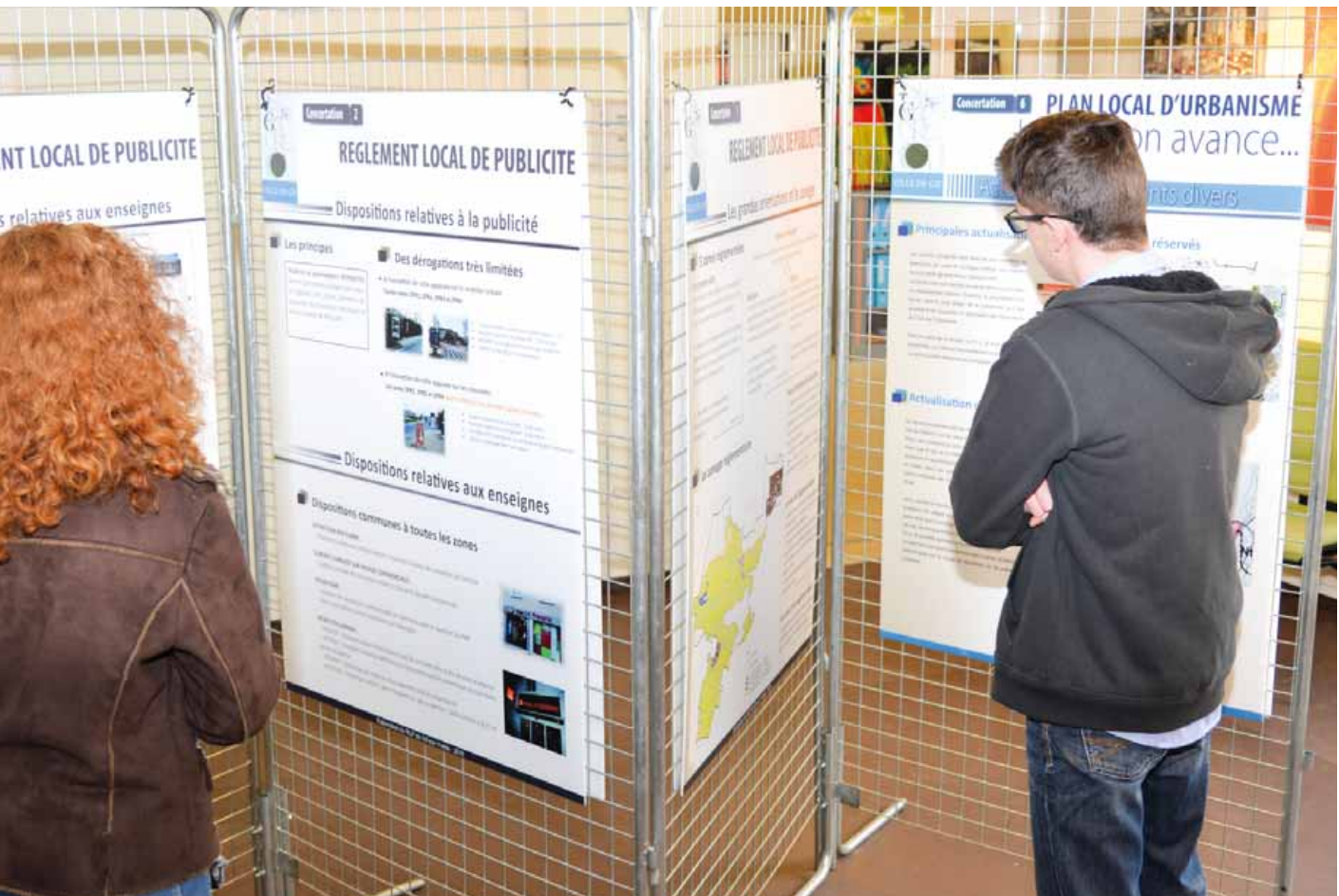
Pourquoi réviser le PLU ?

Depuis son élaboration en 2007, le Plan local d'urbanisme (PLU) de Gif a connu plusieurs évolutions (mise à jour, modification, révision simplifiée, déclaration d'utilité publique valant mise en compatibilité du PLU). Mais d'importantes évolutions des textes législatifs ainsi que le contexte local entraînent cette révision.

Les lois Grenelle I et II (les lois du 3 août 2009 et du 12 juillet 2010) liées au Grenelle de l'Environnement ont modifié les objectifs assignés au PLU. Elles renforcent, notamment, les obligations des communes en matière de préservation des espaces naturels et de lutte contre l'étalement urbain.

La loi ALUR (loi pour l'accès au logement et à un urbanisme rénové du 24 mars 2014) a eu pour conséquence principale, en matière d'urbanisme, la suppression de la notion de coefficient d'occupation des sols (COS) et de la surface





Jusqu'au 15 avril prochain, une exposition a lieu sur le PLU et le RLP dans le hall des services municipaux.

minimale des terrains constructibles. Ces nouvelles mesures obligent la commune à mobiliser de nouveaux outils de maîtrise de la densification.

Autre raison expliquant la révision du PLU : celui-ci doit prendre en considération et être compatible avec différents "schémas supra-communaux" tels que le schéma directeur de la région Ile-de-France, la charte du Parc naturel régional de la Haute vallée de Chevreuse, le schéma d'aménagement et de gestion des eaux, le schéma régional de cohérence écologique.

Réaffirmer la priorité de protection du cadre de vie

Les projets de Moulon, imposés par l'État, ont été pris en considération dans le cadre d'une procédure de mise en compatibilité du PLU en 2014. La révision d'aujourd'hui, tout en tenant compte des aménagements liés au plateau de Saclay,

Le PLU au cœur de la concertation

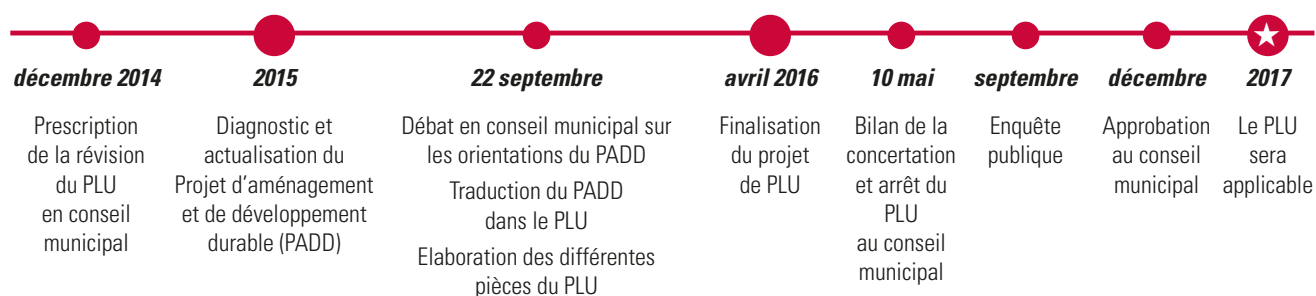
Tous ceux qui vivent à Gif, qu'ils y habitent ou y travaillent, sont concernés par l'aménagement de Gif. Chacun est invité à réfléchir au projet de ville, à donner sa vision du territoire afin de préparer au mieux demain. Deux réunions publiques ont déjà eu lieu (15 septembre 2015 et 8 mars 2016). Une exposition se tient jusqu'au 15 avril dans le hall des services municipaux.

Une adresse mail concertationPLU@mairie-gif.fr ainsi que des registres à disposition au service Urbanisme recueillent les avis des habitants qui sont invités à consulter le site de la ville : www.ville-gif.fr. Au conseil municipal du 10 mai prochain, le bilan de la concertation sera établi et le PLU sera arrêté. Une enquête publique sera programmée à la rentrée.

donne également l'occasion d'actualiser les données du contexte urbain, démographique, économique, environnemental à l'échelle de l'ensemble du territoire de Gif et de se projeter dans l'avenir : des orientations d'aménagement concernant plusieurs quartiers de la commune sont ainsi envisagées (voir p.15).

Cette révision du PLU permet de réaffirmer l'orientation majeure du projet communal en matière d'urbanisme : la protection et la valorisation du cadre de vie (le projet d'aménagement de développement durable a fait l'objet d'un débat au conseil municipal du 22 septembre 2015).

Les grandes étapes de la révision



Règlement Local de Publicité

Un document nécessaire et complémentaire

L'affichage publicitaire des pré-enseignes et des enseignes est un moyen d'expression et de communication qui compose un élément marquant du cadre de vie urbain, qui impacte le paysage et peut devenir source de pollution visuelle, en l'absence de dispositions pour en assurer la maîtrise.

Les publicités, enseignes et pré-enseignes, sont soumises à une réglementation protectrice de l'environnement et du cadre de vie. Leur installation doit être conforme à des conditions de densité et de format.

À défaut d'un RLP, ce sont les règles nationales (Code de l'Environnement) qui s'appliquent. Le conseil municipal du 16 décembre 2014 a décidé d'élaborer un Règlement Local de Publicité (RLP) en précisant son objectif : valoriser la qualité du cadre de vie par des dispositifs respectant les caractéristiques urbaines et paysagères de la commune.

Qu'est-ce qu'un règlement local de publicité (RLP) ?

Le règlement Local de Publicité qui porte sur les pré-enseignes, les enseignes, les publicités est un document de planification sur le territoire communal qui permet d'adapter

la réglementation nationale et rend le maire acteur sur son territoire en assurant les compétences de gestion des demandes d'autorisation, en lieu et place des services de l'État.

Le RLP permet de fixer des prescriptions générales et spécifiques selon un zonage qu'il définit. Il adapte, au contexte local, les dispositions prévues par la loi en matière d'emplacement, de densité, de surface, de hauteur, de type de dispositif.

Le RLP se compose :

- ▶ d'un rapport de présentation qui, sur la base d'un diagnostic, précise les orientations et les choix retenus,
- ▶ d'un règlement associé à un plan de zonage,
- ▶ d'annexes.

La procédure d'élaboration s'achèvera fin 2016. La concertation suit son cours : une adresse mail (concertationRLP@mairie-gif.fr) existe afin que les habitants puissent exprimer leurs observations sur l'élaboration du RLP. Deux réunions publiques ont eu lieu sur le sujet. Le bilan de la concertation sera établi en conseil municipal le 10 mai prochain et le RLP sera arrêté. Une enquête publique est prévue en septembre. ■

Les orientations d'aménagement du PLU

Gros plan sur trois projets d'aménagement urbain de Gif.

Centre-ville / Gare

Au nord de la gare, sur des parcelles de la RATP et de la ville, il s'agit d'envisager un programme immobilier d'environ 30 logements collectifs.

Cette opération permettrait de valoriser la place située devant la gare pour la transformer en un espace public de qualité, avec une perspective sur la rue Alphonse Pécard et en fond, l'église Saint-Remi inscrite aux monuments historiques. Le maillage des circulations piétonnes serait réaffirmé. Cette orientation, déjà inscrite au PLU de 2007, est donc reconduite. Le parking le long du RER B est maintenu.



Chevry / Parking du golf

Une opération résidentielle de qualité avec des logements collectifs pourrait voir le jour sur le parking du golf. En utilisant cet espace peu usité, l'objectif consisterait à mettre en valeur cette entrée dans Gif et dans le quartier de Chevry. L'aménagement aurait une forme linéaire pour accompagner la courbe de la parcelle et de la voie. Une attention particulière serait apportée à l'architecture et à l'intégration du programme dans l'environnement avec une hauteur limitée à 2 étages (ou R + 1 + attique). Une centaine de places de stationnement serait conservée sur le site. Les caractéristiques précises du projet sont actuellement à l'étude.

Vallée / Damiette

Un site non urbanisé au cœur de parties, elles urbanisées a été identifié à Damiette depuis de nombreuses années. Une opération d'environ 15 pavillons pourrait être menée dans ce secteur. L'urbanisation serait peu dense dans l'objectif de préserver l'intérêt paysager du lieu. La création de circulations douces permettrait de rejoindre les espaces verts bordant la voie ferrée et les cheminements existants.





Au Repair Café, on donne une seconde vie aux objets du quotidien.

8 jours aux petits soins de notre



Découvrir le travail des abeilles, valoriser ses déchets verts en copeaux, échanger les jouets dont les enfants se lassent, faire son ménage au naturel, accueillir bébé avec des solutions plus respectueuses de l'environnement, revendre ou acquérir un vélo à prix raisonnable... ça vous tente ?

Vous pourrez faire tout cela, et bien plus encore, lors de la semaine du développement durable qui se déroulera, cette année à Gif, du 2 au 10 avril prochains.

► La ville a programmé une série d'animations à destination de tous les publics et de toutes les tranches d'âges : enfants, adultes, ados, jeunes parents... Elles ont toutes un point commun, celui de souhaiter sensibiliser les habitants aux enjeux du développement durable, d'apporter des solutions concrètes pour agir, d'inciter à l'adoption de comportements plus responsables. Aujourd'hui rentré dans le langage courant, le terme développement durable existe depuis près de 30 ans, évoqué ainsi dans le Rapport Brundtland (1987) publié par la Commission Mondiale sur l'Environnement et le Développement : " Le développement durable est un développement qui répond aux besoins du

3 questions à...



Florent Bolle, apiculteur à l'origine du rucher pédagogique dans le parc du château de Belleville

D'où vient votre motivation pour les abeilles ?

L'abeille est au centre d'une grande réflexion qui mêle l'homme et son environnement. Elle est emblématique de l'intérêt que représente la biodiversité. Le miel est un bien précieux mais la fragilité de l'abeille face aux pesticides devrait nous interpeller :

quelle nourriture, quels modes de cultures voulons-nous ? J'aime ces sujets, les transmettre aux enfants et aux plus grands.

Comment les enfants ont-ils participé à cette création de rucher ?

Dans chacun des centres de loisirs, nous avons fabriqué une ruche (cadres, cires gaufrées...). Puis les enfants l'ont peinte. Les séances ont permis de parler de préservation de la nature. Les enfants y sont très sensibles.

Quel sera l'avenir de ce rucher pédagogique ?

Nous réaliserons une première extraction de miel et chaque enfant repartira avec son pot de miel. Nous procéderons de même les années suivantes, également avec leurs parents et tout public intéressé par l'abeille, cette indispensable pollinisatrice, composante-clé de notre alimentation et d'une agriculture durable. ■

e avenir

présent sans compromettre la capacité des générations futures à répondre aux leurs. ”

Aujourd'hui, un constat s'impose : ce sont l'ensemble des gestes quotidiens de chacun d'entre nous qui, mis bout à bout, apportent une contribution à la dimension globale que requiert le développement durable.

Sur les thématiques des déchets et de leur valorisation, du gaspillage alimentaire, de la biodiversité..., cette manifestation à Gif est l'occasion de faire le plein d'idées à réutiliser dans sa vie de tous les jours. C'est aussi une invitation à se poser, à écouter, à partager, à réfléchir sur l'avenir de la planète.

Recycler les déchets, apprendre à faire autrement

“ Rien ne se perd, rien ne se crée, tout se transforme ” : la démonstration de cette maxime sera faite avec la valorisation de vos déchets végétaux. Le samedi 2 avril, vous apportez vos sacs de branchages et vous repartez avec du paillage (végétaux broyés) pour enrichir vos plantations ! Autre proposition, jeudi 7 avril, les jeunes ou les futurs parents sont conviés, dans le cadre d'un atelier, à réaliser un liniment naturel pour nettoyer la peau de bébé. Ils pourront découvrir les gestes et les produits plus respectueux de l'environnement (portage, allaitement, alimentation, couches et lingettes lavables...).

Cette année, le carnaval des écoles organisé le samedi 2 avril est associé à cette semaine du développement durable. Les enfants des écoles participent à une expo-

sition-concours de chapeaux confectionnés à partir de matériaux de récupération.

Bourse aux vélos : on remet ça !

La dernière édition en octobre dernier a eu beaucoup de succès : 112 vélos et accessoires (sur 180) avaient été vendus. Le principe est simple : vous pouvez, d'un côté revendre un vélo qui ne convient plus, et de l'autre acheter une petite reine, le tout à des prix raisonnables. C'est une bonne occasion pour recommencer à pédaler et utiliser cette solution de transport écologique, bon pour la santé du cycliste et bon pour la planète. La bourse aux vélos aura lieu le dimanche 10 avril.

Place aux réparations, au miel et au troc !

**NOUVEAUTÉS
2016**

“ 9 fois sur 10, on peut sauver un appareil plutôt que le jeter ”, observe le Giffois

Thierry Coquillard, réparateur en électroménager durant 35 ans et animateur du Repair café qui se déroulera le dimanche 3 avril. Ce jour-là, vous apportez votre matériel défectueux, les bénévoles aux doigts d'or se penchent avec vous sur la possible remise en état... même à l'heure des cartes électroniques frappées d'obsolescence ! La marque de fabrique de ce Repair café est la convivialité : on y vient pour apprendre à faire ensemble et partager une expérience autour d'un petit café. La ville soutient le lancement d'un rucher pédagogique. Apiculteur amateur, Florent Bolle (voir interview ci-dessus), aidé des enfants des centres de loisirs, nous fera découvrir mercredi 6 avril la vie des abeilles grâce à sa ruche de verre...

Et pour les 5/12 ans, la Trocante proposera samedi 9 avril de venir échanger jeux, DVD, jouets contre d'autres qui leur font envie et rêver !

Sans oublier, samedi 16 avril, l'inauguration du site de la Mérentaise ouverte à tous les Giffois (voir p.4).

➔ Programme disponible sur le site de la ville : www.ville-gif.fr, aux accueils de la mairie et de la mairie-annexe



Séjour au lac de Serre-Ponçon pour le 10-17 ans.

Été 2016... Bons plans, bonnes

C'est le moment de préparer les vacances d'été. La ville propose, pour la période estivale, une offre de loisirs variés pour organiser les activités des tout-petits, des enfants et des jeunes. Au programme : séjours, stages, PrévaGif, accueils de loisirs, espaces jeunes... Faites vos choix !

Séjours et stages d'été

Pré-inscriptions
du lundi 25 avril
au samedi 18 juin

Séjours pour les 7-17

7-9 ans

► Séjour au cœur de la nature au Manoir d'Argueil en région Haute-Normandie.

➔ **Du lundi 18 au vendredi 22 juillet**
20 places - Voyage en car - 400 € plein tarif (application du quotient familial).



Accueils de loisirs

**Inscriptions pour juillet et août
du lundi 25 avril
au samedi 18 juin**

2½-10 ans

► La " Maison du Petit Pont "
Accueil des enfants.

➤ **Du mercredi 6 juillet
au mercredi 31 août**

Attention ! Les enfants de 2 ans ½ non scolarisés seront accueillis uniquement au mois d'août.

► La " Feuillarde "
Ouverte pour accueillir les enfants du plateau, uniquement.

➤ **Du mercredi 6 juillet
au mercredi 13 juillet**

Attention ! Vendredi 15 juillet, seule la Maison du Petit Pont sera ouverte.

Espaces jeunes du Mail et de la Vallée

11-17 ans Les Espaces Jeunes du Mail et de la Vallée sont des structures qui fonctionnent en accueil libre pour les 11-17 ans. Elles proposent un planning d'animations disponible à la mairie, à la mairie-annexe, dans les espaces jeunes et sur le site de la ville. Renseignez-vous auprès des équipes d'animations.

Les Espaces jeunes seront ouverts du lundi au vendredi, l'après-midi et en soirée en horaires variables suivant le planning des activités :

➤ **du lundi 27 juin au vendredi 22 juillet
du lundi 22 août au mercredi 31 août**

**Fermeture annuelle
du 25 juillet au 19 août.**

vacances !

10-13 ans

► Séjour multi activités

14-17 ans

au lac de Serre-Ponçon
en région Provence-Alpes-
Côte d'Azur.

➤ **Du jeudi 7 au dimanche 17 juillet**
48 places - Voyage en car - 550 € plein tarif
(application du quotient familial).

Stages pour les 7-13

7-10 ans

► Stage culture et sports
" Cirque et magie ".

➤ **Du jeudi 7 au mercredi 13 juillet**
De 8h à 18h30
Accueil de loisirs de la Plaine

40 places - Ouvert aux enfants en classe de CP au CM1 - 150 € plein tarif (application du quotient familial).

7-10 ans

► Stage culture et sports
" Sciences et VTT ".

➤ **Du lundi 22 au vendredi 26 août**
De 8h à 18h30
Accueil de loisirs de la Plaine

30 places - Ouvert aux enfants en classe de CP au CM1 - 150 € plein tarif (application du quotient familial).

10-13 ans

► Stage " Parkour ou l'art
du déplacement " à Gif.

➤ **Du lundi 11 au vendredi 15 juillet**

20 places - Ouvert aux jeunes en classe de 6^e et 5^e - 150 € plein tarif (application du quotient familial).

Prévagif Sport, prévention et citoyenneté

**Pré-inscriptions
à partir du lundi 25 avril**

13-17 ans

► Formule " Raid "
(voir page 8).

➤ **Du lundi 22 au samedi 27 août**
30 places - 210 € plein tarif (application du quotient familial).

Inscriptions
En ligne sur www.ville-gif.fr
rubriques : démarches en ligne / monGif

Renseignements
Direction Éducation-Jeunesse
Tél. : 01 70 56 52 80 - education-jeunesse@mairie-gif.fr

Service des Sports
Tél. : 01 70 56 53 60 - sports@mairie-gif.fr

22 Expressions des groupes d'élus

Le contenu de ces tribunes n'engage que la responsabilité de leurs auteurs

Gif, avec vous !

François Romain, Jacques Pegon, Marielle Billès, Yves Gonthier

1,43 %

Le CCAS (Centre Communal d'Action Sociale) est l'acteur de la politique menée en direction des personnes âgées, de l'insertion par le logement, de l'aide aux familles par le quotient familial ou des aides financières d'urgence, et sa participation à l'atelier d'alphabétisation.

Il reçoit de la mairie une subvention de 530 000 €, soit 1,43 % du budget, pour assurer l'aide légale et l'action sociale des élus locaux. Bien que située dans un contexte budgétaire restreint, nous pensons que cette subvention est insuffisante au regard des difficultés que rencontrent certains de nos concitoyens.

► L'insertion par le logement :

✓ En 2015, 7 familles ont été accueillies dans les 4 logements temporaires pour une période d'hébergement allant de 2 à 9 mois.

✓ Les 20 "logements jeunes" sont proposés pour une durée moyenne de 2 ans avec un accompagnement social dans la prise d'indépendance.

✓ Ces actions ont un budget équilibré,

grâce aux loyers perçus et à la convention entre le CCAS et l'État qui permet le versement de l'Allocation Logement Temporaire.

► Le soutien financier aux familles :

✓ Plus de 450 familles, par le calcul du quotient familial, ont bénéficié de réductions sur des prestations de restauration scolaire, d'accueil périscolaire, de Centres de Loisirs, de Classes découvertes, de séjours jeunesse, de portage de repas, ce qui a représenté près de 460 000 €.

✓ Sur un budget de 12 000 €, les assistantes sociales présentent à une commission permanente des propositions d'aides et de secours, ce qui a permis de répondre aux difficultés d'une trentaine de foyers sous forme d'aide d'urgence, de colis alimentaires ou d'autres subsides.

► La convivialité avec nos anciens :

✓ Un budget de 40 000 € concerne des actions multiples menées en direction des seniors avec des moments conviviaux, des cadeaux, des sorties estivales, le café gourmand, la rencontre d'été et le repas d'hiver qui rassemble près de 400 personnes.

✓ S'ajoute à cela l'activité Gym Équilibre et tout ce qui est fait dans le cadre du maintien à domicile par le portage des repas, la téléassistance, et qui se complète par des actions intergénérationnelles avec des ateliers co-animés par des seniors dans les accueils de loisirs des enfants.

► L'alphabétisation

✓ Dans le cadre d'un budget de 10 000 €, le CCAS finance l'activité de l'atelier "Lire, Dire, Écrire" qui réunit 26 personnes de 14 nationalités différentes, 2 fois par semaine au Val de Gif, dans le but de permettre l'apprentissage de la lecture, de l'écriture et de favoriser ainsi l'intégration dans la vie quotidienne

Une communication municipale sur tous les accès à toutes les aides du CCAS faciliterait le premier pas d'appel à solidarité de tous ceux que la vie malmène, à Gif aussi.

Des informations complémentaires ? Des questions sur ce sujet ou sur d'autres ? Vous pouvez nous contacter par téléphone au 07 81 91 04 31 ou par mail : gifavecvous@laposte.net

NRGif

Olivier Villard, Giulia Fornasieri

Rideau !

Le sujet principal du dernier conseil municipal était le réaménagement de la Terrasse, seule vraie salle de spectacle à Gif.

Nous avons voté contre ce projet.

Arrêté avant même d'arriver en commission, selon un procédé hélas habituel (seule était restée en suspens, mais non abordée en séance, la question de la couleur des huisseries), il consiste pour l'essentiel en une impérative mise en conformité de cette structure aux normes de sécurité et d'accessibilité, augmentée d'une légère reprise

de l'acoustique et d'un remplacement des assises des gradins, dont les rangs inférieurs conserveront leur caractère escamotable.

Si l'on peut s'interroger sur l'intérêt de la rétraction par télécommande de gradins à peine utilisée quatre fois l'an (dont une lors de la cérémonie des vœux du maire), on s'étonne assurément que le problème de la circulation de l'air n'ait pas été intégré au projet, alors que le programme électoral de la majorité parlait de "climatisation".

L'octroi d'une généreuse subvention du Conseil départemental, dont M. Bournat, 1^{er} vice-président de cette instance, a donné

l'assurance qu'elle "sera acquise" même à titre dérogatoire, aurait pourtant rendu possible un projet autrement plus audacieux.

Mais une vision exclusivement comptable a conditionné les choix de la municipalité, jusqu'au refus d'un rideau de scène : il ne fallait pas que l'enveloppe du projet de cette rénovation excédât le montant subventionnable par le département !

Nous déplorons que, sous le couvert d'une "saine gestion", la municipalité témoigne d'une aussi piètre ambition, y compris pour l'équipement culturel "phare" de la ville.

Gif 2020 majorité municipale

M. Bournat, P.-Y. Zigna, C. Mercier, M. Barret, B. Bale, J. Bertsch, M. Lapoumeyroulie, Y. Cauchetier, M.-C. Fauriaux-Régnier, P. Valade, C. Laurent, J.-L. Valentin, J. Havel, N. Abrial, T. Fasolin, D. Ravinet, L. Baudart, V. Damiens, A. de Rocquigny, A. Faubeau, C. Mörch, F. Dupuy, P. Romien, J. Boucheroy, X. Billy, P. Asmar, K. Père, C. Monthieu, D. Bardou-Georges

“ Alléger le millefeuille ”

Une nouvelle collectivité est née : la Métropole du Grand Paris (MGP). Fruit de l'imagination de nos gouvernants, cette entité n'a pourtant pas lieu d'être.

Quelle motivation justifie cette création ? L'objectif est de placer le Grand Paris au 1^{er} plan dans la “ compétition ” des grandes métropoles que sont Londres, Tokyo, New-York... Il importe de rayonner à l'échelle mondiale. Rien à dire sur cette belle et légitime ambition.

Le rayonnement d'une métropole est sous-tendu par une importante dimension démographique, des dessertes aéroportuaires, des réseaux de transport performants, une place financière active, des multinationales, des pôles d'innovation technologique, une aura culturelle.

Qu'en est-il de la MGP ? Réponse en trois points.

► Quel est son périmètre ?

Il s'agit de Paris, des 123 communes de la Petite Couronne et de quelques villes (1 du Val d'Oise et 6 de l'Essonne), le tout représentant 7 millions d'habitants. Trois faiblesses apparaissent :

- ✓ 4 millions de Franciliens de la Grande Couronne, dont l'Essonne, sont exclus ;
- ✓ le pôle aéroportuaire de Roissy n'est pas intégré ;
- ✓ le cluster à vocation mondiale du plateau de Saclay n'est pas englobé.

Le périmètre n'est donc pas pertinent.

► Quelles compétences ?

Quatre compétences sont définies : le développement économique, le logement, l'aménagement du territoire et la protection de l'environnement. Est-ce que cela a un sens alors que l'on sait que la Région Ile-de-France englobe le périmètre de la MGP et la Grande Couronne ? Non, c'est une couche supplémentaire au mil-

lefeuille institutionnel. On y gagne en complexité et on y perd en visibilité.

► Quels moyens ?

Pour faire simple, voici 3 éléments de réflexion :

- ✓ Un budget de 70 millions d'€ donc dérisoire (2,2 fois celui de Gif) ;
- ✓ 209 membres soit l'équivalent de 36 % de la représentation des députés qui “ couvrent ” l'Hexagone ;
- ✓ un premier souci : la recherche de locaux !

En synthèse : difficile avec ces faiblesses originelles d'être à la hauteur de l'ambition affichée. La vraie Métropole du Grand Paris c'est naturellement, la Région Ile-de-France.

La prévention : des paroles et des actes !

On peut mesurer les effets de la politique pénale, initiée par les dirigeants socialistes des années 80, en observant l'accroissement des comportements déviants de nos jeunes. L'angélisme des principes éducatifs de gauche, qui sapent l'autorité, les valeurs et les repères, pourtant si structurants pour une génération naissante, a fait le lit de cette déviance insidieuse d'une partie de notre jeunesse qu'il nous faut donc tenter de corriger à tout prix !

C'est pourquoi la municipalité s'est attachée à développer à Gif un dispositif de prévention dynamique et diversifié, en appui d'une réponse pénale, dont la dimension répressive, quasi inexistante, semble, par ailleurs, de peu d'effet sur le plan éducatif.

Suivant l'adage bien connu et très pertinent qu'“ il vaut mieux prévenir que guérir ”, la municipalité a ainsi mis en place dans le contexte du CLSPD⁽¹⁾, des mesures de prévention ciblant principalement les adolescents et les jeunes majeurs.

Au-delà des actions de sensibilisation (racket, alcool, drogue, violences ..) développées en classe par les enseignants ou des formateurs spécialisés (GN, PM, BPDJ⁽²⁾...), des séances de découverte des valeurs citoyennes sont organisées pour les élèves de 6^e. De plus, en accord avec leurs parents et leurs enseignants, des collégiens et lycéens qui ont commis des actes inciviques ou répréhensibles au sein de leur établissement, sont invités à suivre un parcours de citoyenneté auprès des services municipaux.

Ce ne sont donc pas seulement des paroles, mais aussi des actes, qui constituent de vraies réponses intelligentes et adaptées aux conduites pré-délictuelles de jeunes qui sont bien souvent moins à blâmer qu'à éduquer. Parmi d'autres dispositifs encore, il y a Prévagif, avec notamment sa formule raid qui concerne la tranche d'âge des 13-17 ans.

Cette action originale de prévention, que nous envient nombre de communes, valorise le sens de la solidarité et de l'esprit d'équipe, le goût de l'effort, de l'engagement, de la maîtrise de soi. Elle permet également aux jeunes participants, au cours des ateliers qui en ponctuent le parcours sportif, de mieux appréhender les dérives précitées, de découvrir la nature et de changer leur regard sur ces éducateurs, pompiers, policiers, gendarmes, militaires, gardes forestiers... qui les accompagnent tout au long de ce périple d'une semaine complète en été.

Avec pour but de leur faire prendre conscience que la délinquance est moins valorisante que le comportement vertueux. C'est aussi la preuve de l'engagement résolu de la municipalité pour le bon épanouissement de nos futures générations ! N'en déplaise à ses détracteurs !

(1) CLSPD : Conseil Local de Sécurité et de prévention de la Délinquance

(2) BPDJ : Brigade de Prévention de la Délinquance Juvenile

Concert

Blues Caravan 2016 Blue sisters



Layla Zoe

Elles chantent et célèbrent chacune à leur manière le blues d'hier et d'aujourd'hui. Blue sisters, ce sont trois chanteuses de la génération montante, Ina Forsman (Finlande), Layla Zoe (Canada) et Tasha Taylor (USA). Ce trio de choc de la scène blues et soul viendra enflammer la scène de la Terrasse dans le cadre de la programmation du "Festival jazz à toute heure". En tournée européenne, ces artistes sont les stars du Blues Caravan 2016, vitrine itinérante de jeunes talents issues du label "Ruf records". Glamour, énergie, puissance vocale et interprétations étonnantes sont les ingrédients du concert que ces demoiselles pétillantes serviront au public lors de leur escale giffoise.

➤ Samedi 2 avril à 21h - La Terrasse
Billetterie sur www.jazzatouteheure.com



Tasha Taylor

Ina Forsman



© Christine Renaudie

Théâtre

Le joueur d'échecs de Stefan Zweig

Fuyant la guerre, Stefan Zweig embarque sur un navire pour l'Amérique du Sud. Pendant la traversée, un mystérieux Monsieur B dispute une palpitante partie d'échecs avec le champion du monde en titre. Un combat impitoyable s'engage... Portés par le verbe de Francis Huster, seul en scène, les personnages prennent vie. Il navigue de l'un à l'autre avec une extrême justesse et livre un vrai moment d'émotion au public.

➤ Mercredi 13 avril à 21h - La Terrasse
Service Culturel - Tél. : 01 70 56 52 60
culturel@mairie-gif.fr
www.ville-gif.fr

Dimanches musicaux

Musik, musique ! Une promenade franco-allemande

Par l'ensemble Voce di Donne.

➤ Dimanche 10 avril à 17h
Église Saint-Remi
Tél. : 01 70 56 52 60

L'actualité du Val Fleury

Miniartextil Invitation à table



Anonio Bernardo - 1.232 Chicchi di riso

L'invitation à table se poursuit au château du Val Fleury autour de l'exposition Miniartextil. Conçues par des artistes internationaux qui rivalisent d'esprit novateur et de liberté, les œuvres exposées offrent un panorama de cet "art du fil" où tout se joue autour de la table.

Certains dialoguent

avec les variations et les métaphores du thème de la table. D'autres ont décliné les matières pour évoquer une dimension gourmande de la nourriture. À consommer sans modération !

En partenariat avec Arte & Arte (Côme-Italie) et la ville de Montrouge



château du
VAL FLEURY

Jusqu'au vendredi 22 avril
Visites commentées par la médiatrice culturelle chaque samedi et dimanche
Tél. : 01 70 56 52 60 - culturel@mairie-gif.fr - www.ville-gif.fr
Du mardi au samedi de 14h à 18h
Dimanche de 14h à 18h30

Culture scientifique

Les jeudis de la Recherche

La biodiversité microbienne et la planète Terre



Comment les micro-organismes gouvernent le monde et ont façonné la planète Terre et son atmosphère ? Si les écosystèmes terrestres

offrent une vaste diversité de plantes et d'animaux, cette biodiversité est infime comparée à celle des êtres microscopiques. L'histoire de leur découverte et l'incroyable diversité d'espèces microbiennes seront présentés dans cette nouvelle édition d'un rendez-vous dédié à la culture scientifique.

➔ Par Purificacion Lopez-Garcia
Jeudi 14 avril à 18h - Laboratoire
Écologie, Systématique et Évolution
Faculté des Sciences - Orsay
Sur inscription auprès du service
Culturel - Tél. : 01 70 56 52 60
culturel@mairie-gif.fr

Peinture

Couleurs par Marie-Dominique Willemot

La recherche d'équilibre entre les formes et les couleurs est le fil conducteur des créations de Marie-Dominique Willemot. Elle puise son inspiration artistique dans les œuvres de Dubuffet, Matisse, Niki de Saint-Phalle... Travaillant principalement l'acrylique, l'artiste utilise également la poudre, le vernis, les résines... pour créer des effets de reliefs et capter la lumière différemment selon l'instant. Elle représente des formes courbes et souples qui s'imbriquent les unes dans les autres, comme les pièces d'un puzzle, cherchant à traduire sentiments et émotions à travers ses toiles.

Exposition ouverte le 8 avril de 18h à 20h, les 9 et 10 avril de 10h à 19h.



Marine sous marine - 115 x 80

➔ Du vendredi 8 au dimanche 10 avril - Château de Belleville
Samedi 9 avril - Vernissage à 19h - Tél. : 01 70 56 52 60 - culturel@mairie-gif.fr
www.artmajeur.com/fr/artist/bleupivoine

CENTRAL CINEMA

Chaque mercredi, retrouvez le programme du Central cinéma

➔ Square de la Mairie
Tél. : 08 92 68 04 78 (0,34 € la mn)
www.ville-gif.fr
rubrique Sports, culture, loisirs

Renseignements sur www.allocine.fr

Conférences UniverCité Ouvverte

➔ Pour tout renseignement,
service Culturel : 01 70 56 52 60
www.ville-gif.fr

Art

► Art des pays du Nord au XV^e :
les Primitifs flamands

Toute l'Europe fut flamande

Mardi 5 avril à 14h15
Espace du Val de Gif

► Regard sur
les grandes expositions



Gustave Caillebotte (1848-1894)

Mardi 12 avril à 14h15
Espace du Val de Gif

Sciences

► La perception dans tous les sens



La perception visuelle

Judi 7 avril à 14h15
Espace du Val de Gif

La peau, organe du toucher,
sous l'œil du chirurgien

Judi 14 avril à 14h15
Espace du Val de Gif

Cinéma

► Le cinéma onirique



Analyse du " Testament d'Orphée " de Jean Cocteau - Séance de clôture

Lundi 11 avril à 14h
Central cinéma

Conte

Oinichba Pinicho

Par la compagnie La Puce à l'oreille.
Spectacle de contes à partir de 3 ans.

➔ Mercredi 22 avril à 16h
MJC Cyrano - Tél. : 01 69 07 55 02
www.mjc-cyrano.fr

Instants lecture

Lecture d'albums

➔ Mercredi 6 avril à 16h
Médiathèque - Place du Chapitre
Tél. : 01 70 56 52 66
web-mediathèque.gifsuryvette@caps.fr

Jeux

Club Magic

Tournoi en format multi joueurs, à partir de 10 ans.

Samedi 2 avril de 14h à 18h30

Atelier création d'un jeu : Yut

Sur inscription à partir de 8 ans.
Vendredi 9 avril de 14h à 18h

Club " Jeu de figurines "

À partir de 9 ans.
Samedi 9 avril de 14h à 18h

➔ Ludothèque municipale
Place du Chapitre
Tél. : 01 70 56 52 65
ludotheque@mairie-gif.fr

Jeux de tripot

Billard, poker, tarot.

➔ Samedi 16 avril de 15h30 à 18h
Entrée libre
MJC Cyrano - Tél. : 01 69 07 55 02
www.mjc-cyrano.fr

Photographie

Les jeudis de la CLIC

Rencontre avec un photographe professionnel.

➔ Jeudi 14 avril à 21h
MJC Cyrano - Tél. : 01 69 07 55 02

Vie culturelle 27

Fête de la musique

Jouez, chantez
le 21 juin !



Mardi 21 juin, la ville fête la musique et invite les groupes amateurs à se produire sur l'une des scènes ouvertes qu'elle met à disposition.

Rock, jazz, classique, chorale, musiques du monde... tous les genres musicaux sont les bienvenus. Si vous souhaitez jouer, chanter à cette occasion, faites-vous connaître dès maintenant auprès du service Culturel.

➔ Tél. : 01 70 56 52 60
culturel@mairie-gif.fr

Exposition

Voyages oniriques par Véronique Makhoulf

Il est encore temps de visiter l'exposition de peintures, de photographies et de dessins présentée par Véronique Makhoulf et de partager ses voyages oniriques.

➔ Jusqu'au samedi 9 avril
Espace du Val de Gif
www.ville-gif.fr

Concert

Les enfants font du rock

Un concert rock qui fait la part belle aux musiciens de moins de 15 ans avec OX, Lilix et Didi, The Four Corners, Rockers, M&M'S, Lilou & Cie. En partenariat avec l'association Pedagogic.

Samedi 2 avril à 17h - Entrée libre

Bœuf rock

1^{ère} partie : Scavengers.

Samedi 16 avril à 21h - Entrée libre

➔ MJC Cyrano - Tél. : 01 69 07 55 02
www.mjc-cyrano.fr

Courses

Petites ou grandes foulées



C'est le **dimanche 10 avril** que les coureurs ont rendez-vous au gymnase de la Plaine (Chevry) pour prendre

les départs des traditionnelles foulées organisées par la ville.

Les courses

► La 1^{re} course partira à 8h30 pour "Les 18 km de Gif". Elle est payante : 8 € en inscription anticipée et 10 € le jour-même sur place (règlement par chèque uniquement). Ce parcours s'adresse aux coureurs confirmés de plus de 16 ans.

► La seconde, "La familiale", prendra le départ à 11h pour une durée d'une heure sur une boucle de 2,2 km. Cette course, ouverte à tous, est gratuite.

► Vous pouvez vous inscrire en ligne sur le site de la ville : www.ville-gif.fr (Démarches en ligne monGif).

Les résultats des deux courses seront consultables sur Internet.

► **Service Sports - Tél. : 01 70 56 53 60**

VTT Tour Open

L'OC Gif VTT organise la 1^{re} manche du Vélo Tout Terrain Tour 2016 : "La Gif Gif 17^e du nom". Cette année, l'épreuve se déroulera **dimanche 17 avril** dans le bois d'Aigrefoin.

L'utilisation du système de chronométrage à puce électronique, d'une grande précision, facilitera le comptage et le classement à l'issue de l'épreuve. Venez nombreux !

► vtt@ocgif.com

Pass'Sports

Le séjour Pass'Sports, organisé par la ville, aura lieu **du lundi 18 au vendredi 22 avril** pour les jeunes Giffois de 7 à 11 ans. Ils partiront de Gif en VTT et seront hébergés en yourtes. Ils pourront s'initier et pratiquer de la voile, de l'accrobranche, du golf.

Fort de son succès, ce séjour est complet cette année.

► **Service Sports**
Tél. : 01 70 56 53 60

Stage football

La section football de l'OC Gif propose aux jeunes de 6 à 15 ans de participer pendant les vacances de printemps à un stage qui aura lieu **du lundi 25 au vendredi 29 avril**.

► Les participants, licenciés ou non du club, seront accueillis de 8h à 17h et encadrés par les éducateurs diplômés de la section.

► La participation est fixée à 100 € pour la semaine, repas inclus.

► renard.p@bbox.fr
www.ocgif-football.fr/



SENIORS

Club giffois de l'amitié

Retrouvez le programme du club :

- ▶ **Lundis 4 et 18 avril** : danses à la Maison du parc.
- ▶ **Jeudi 7 avril (½ journée)** : croisière sur le canal Saint-Martin (50 €).



Canal Saint-Martin, niveau parc de la Villette.

- ▶ **Lundi 11 avril** : chansonnette à la Maison du parc.
- ▶ **Lundis 11 avril et 9 mai** : balades diurnes et nocturnes pour des observations solaires et Jupiter, entre autre. Renseignements à la permanence et aux clubs de quartier.
- ▶ **Mardis 12 et 19 avril** : deux balades de saison. Rendez-vous au bassin de Couprières à 14h.
- ▶ **Mercredi 13 avril** : concours de belote à la Maison du parc (8 €).
- ▶ **Mercredi 25 mai** : fête annuelle, ambiance cabaret à l'Espace du Val de Gif à 12h (20 €).
- ▶ **Du mercredi 11 au jeudi 12 mai** : escapade en Pays de la Loire (215 €).



Angers.

Les inscriptions se font auprès des clubs de quartiers ou à la permanence du mercredi matin de 10h à 12h à la Maison du parc.

- ▶ **Permanence :**
Tél. : 01 69 07 00 19
Contact CGA : 06 50 30 25 57

SORTIES

Office de tourisme

Au programme ce mois-ci :

- ▶ **Jeudi 7 avril** : randonnée à Paris, de l'île de la Jatte au parc André Malraux. Rendez-vous à 9h30 à la gare RER d'Orsay (prévoir son pique-nique).
- ▶ **Jeudi 14 avril** : promenade botanique de deux heures autour de la Mérentaise entre Gif et Châteaufort. Rendez-vous à 13h30 devant l'Office de tourisme d'Orsay ou à 14h au parking à l'entrée de Châteaufort.

Les randonnées sont gratuites, mais l'adhésion à l'office de tourisme est obligatoire.

- ▶ **Vendredi 15 avril à 11h** : visite avec conférencier du musée Rodin et de ses œuvres après la rénovation de l'hôtel Biron (réservée aux adhérents, avec inscription obligatoire).
- ▶ **Dimanche 3 avril** : permanence de 10h à 13h à l'Orangerie.

▶ Tél. : 01 69 28 59 72
www.tourisme-valleedechevreuse91.com

SOLIDARITÉ

" Café mémoire "

L'association *France Alzheimer Essonne* organise des rencontres " Café mémoire ", **mercredi 13 avril**, sur le thème " Comment apprend-t-on à apprendre ? " en présence de Noël Barbichon, auteur, pratiquant de yoga, qi gong et shiatsu.

Rendez-vous entre 15h et 17h30 au local de l'ASL Chevry 2, Rond-point du Golf.

▶ Michèle Mergin - Tél. : 06 79 72 91 41

ACCUEIL

Nouveaux Giffois ?

L'association *Accueil des villes françaises Bures-Gif-Orsay (AVF-BGO)* propose aux nouveaux arrivants des occasions de rencontres lors de ses permanences d'accueil à l'Orangerie :

- ▶ **Jeudis 7 et 14 avril** : de 10h à 11h30.
- ▶ **Samedi 9 avril** : de 10h à 11h.

▶ **AVF - répondeur : 06 52 69 25 50**
accueil@avf-bgo.com
www.avf-bgo.com

Championnats d'échecs

Dix-huit joueurs de la section échecs du *Club Chevry 2* ont participé, **du 29 février au 4 mars dernier**, aux tournois régionaux jeunes à Paris.

Deux joueurs Giffois sont montés sur le podium. Ces compétitions permettent de se qualifier pour participer aux championnats de France. À l'issue de ces phases qualificatives, deux poussins et deux benjamines du club ont obtenu " leur ticket " pour les championnats nationaux qui se dérouleront au mois d'avril en Normandie. Ils rejoignent ainsi Amélie Imperor, qualifiée d'office grâce à son titre de championne de France (obtenu à Pau en 2015).



Les participants au championnat Ile-de-France.

▶ **Échecs Club Chevry 2 - <http://www.psaltery.org/echecs>**

Stages à la MJC

Retrouvez le programme des stages de vacances proposés aux enfants de tout âges par la MJC Cyrano, **du lundi 18 au vendredi 22 avril** :

À partir de 7 ans, 1h/jour (de 55 à 107 €)

▶ **Batterie** : en binôme

De 4 à 8 ans, de 10h à 11h (de 24 à 46 €)

▶ **Environnement " Art préhistorique "** : utilisation d'outils et de matériaux naturels à la manière des premiers hommes.

▶ **Musique " Éveil musical "** : jeu en groupe à base de petites percussions.

Pour les enfants de 8 à 11 ans, de 11h à 12h30 (de 38 à 73 €)

▶ **Environnement " Art & Récup "** : fabrication de mobiles et d'objets mécaniques à partir de matériaux récupérés.

▶ **Musique " Percussions "** : rythmes de toutes les façons.

Pour les jeunes de 13 à 18 ans, de 14h30 à 16h (de 38 à 73 €)

▶ **" Percus "** : initiation au Cajón (rythmes latins, afro-cubains et urbains).

➤ **Inscriptions MJC Cyrano - Tél. : 01 69 07 55 02 - infos@mjc-cyrano.fr**



Stage musique à la MJC en avril 2015.

JEUNESSE

À votre service !

Afin de financer leur camp d'été en Roumanie et participer aux actions de l'association franco-roumaine *Petricka*, un groupe de quarante caravelles et pionniers, de 14 à 18 ans, *Scouts et guides de France de la vallée de Chevreuse* proposent d'effectuer des petits boulots : travaux de jardinage, de nettoyage, rangement, décoration, aide à un déménagement, soin de vos animaux domestiques, garde d'enfants...

N'hésitez pas à les contacter.

➤ **Tél : 06 10 22 14 73**
pauline.buisson91@orange.fr

SALON

Tourism'Essonne



La 2^e édition du salon Tourism'Essonne se déroulera **du samedi 2 au dimanche 3 avril** sous la halle d'Arpajon.

Près de 50 exposants représentant des offices de tourisme de l'Essonne, ainsi que des producteurs du terroir seront présents. Une occasion de découvrir ou de redécouvrir l'Essonne, son patrimoine, sa nature, ses produits locaux à déguster... et de profiter, en famille, des animations proposées : balades en calèche, ferme pédagogique...

Entrée libre de 10h à 18h.

➤ **Tél. : 01 75 59 06 53**
www.tourisme-valleedechevreuse91.com

CONFÉRENCES

Hildegarde de Bingen



Hildegarde de Bingen, sa spiritualité, son oeuvre et ses conseils sur la santé : voilà le thème proposé pour la prochaine conférence organisée, **vendredi 8 avril** à 20h45 salle Teilhard, par *Les Vendredis de Gif*.

Hildegarde de Bingen, abbesse bénédictine allemande du XII^e siècle, fut une personnalité politique, religieuse et visionnaire hors du commun. Elle a laissé une oeuvre colossale théologique et musicale ainsi que des écrits sur la santé et l'alimentation. À travers eux et sa vision holistique de l'homme " jardinier du monde ", elle nous invite aujourd'hui à un art de vivre en bonne santé, dans la joie et l'harmonie.

➤ <http://vendredidegif.webs.com/>

Réchauffement climatique



L'association *Comprendre* propose d'assister **mardi 12 avril** à une conférence-débat sur le thème : " Le réchauffement climatique : science et enjeux ".

Elle se tiendra à 20h45 au Grand salon de La Bouvêche à Orsay et sera animée par François-Marie Bréon, chercheur au Laboratoire des Sciences du Climat et de l'Environnement. Entrée libre dans la mesure des places disponibles.

➤ **Tél. : 01 60 10 45 92**
http://comprendre.orsay.free.fr



SCOLAIRE Infos PEEP

Retrouvez les prochains rendez-vous de la PEEP :

- ▶ **Mardi 5 avril** : réunion pour le collège Juliette Adam à 20h30 à l'Orangerie.
- ▶ **Samedi 9 avril** : remise des prix des concours de lecture et de dessin qui aura lieu à 9h30 à l'Espace du Val de Gif. Elle sera suivie d'une lecture du palmarès à 10h.

➤ **PEEP écoles et collèves**
aroussinpeep@gmail.com

JARDINAGE Troc aux plantes

Les Jardiniers de l'Yvette propose :

- ▶ **Samedi 2 avril** : cours de jardinage sur les plantes économes en eau.
- ▶ **Samedi 9 avril** : troc aux plantes de printemps pour s'échanger des boutures, marcottes et jeunes plantes. Cette bourse d'échange est ouverte à tous, adhérents ou non adhérents.

➤ **Tél. : 01 69 29 98 78**
jardiniersdelyvette@free.fr

CULTURE Günter Grass

- ▶ Dans le cadre de ses activités culturelles, l'association *les Amis de la langue et de la culture allemande (ALCA)* organise un cycle : "Günter Grass : l'homme et son œuvre"
- **Vendredi 1^{er} avril** : "L'homme, le chroniqueur et le citoyen engagé" à 20h30, Grand salon de la Bouvêche, Orsay.
- **Mercredi 6 avril** : "L'histoire revue par un conteur baroque fantasque" à 20h30, Espace du Val de Gif.
- **Jeudi 14 avril** : "L'auteur engagé dans les débats d'actualité" à 20h30, Grand salon de la Bouvêche, Orsay
- ▶ **Mardis 5 et 12 avril** : atelier de chant à 14h30, Centre culturel Marcel Pagnol, Bures.
- ▶ **Vendredi 8 avril** : Konversationskreis à 14h30, Espace du Val de Gif.

➤ **Tél. : 01 69 07 70 21 - 01 69 28 94 64**
http://www.alca91.fr

SCOLAIRE Conférence Harcèlement : que faire ?



© kmiragaya - Fotolia.

La PEEP écoles et collèves organise **mercredi 11 mai** une conférence : "Face au harcèlement et à la violence scolaire, que faire, que dire, comment réagir ?".

Elle se tiendra à 20h30 à l'Espace du Val de Gif et sera animée par Marie-Charlotte Clerf, coach et formatrice parentale, intervenante spécialisée dans les problèmes de harcèlement scolaire.

Une conférence à destination des parents et des professionnels de l'enfance.

➤ **PEEP - aroussinpeep@gmail.com**

SOLIDARITÉ Concert



Le Lions club de Gif organise un concert avec l'Orchestre d'Harmonie de la Police Nationale au profit de l'association *Enfants cancers santé*.

Il se tiendra **jeudi 14 avril** à 20h30 à l'amphithéâtre de l'École Polytechnique (participation 20 €).

➤ **Tél. : 06 80 13 36 59**
yves.fievet@socgen.com

Forum Cap'handi

La MJC Cyrano accueille dans ses locaux, **samedi 9 avril**, le forum "Cap'handi" à partir de 14h. Cette manifestation est organisée dans le cadre de l'opération de sensibilisation "Cap'handi" menée par l'association *Handicap à l'école*.

▶ Des associations locales en lien avec le handicap tiendront un stand de 14h à 18h.

▶ Des animations, ouvertes à tous, seront proposées sur place aux visiteurs : exposition des œuvres des écoliers ; contes avec l'association *Au fil des contes* ; projection du film documentaire "Yes We Cap" de l'association *Cap'able*, en présence des réalisatrices ; ateliers d'arts plastiques et de théâtre animés par l'association *Bleu soleil*.

▶ Pour clôturer l'événement, la soirée se poursuivra jusqu'à 21h avec un bal ouvert aux familles.

➤ **handicapalecole.gif91@orange.fr**



32 Retour sur...



Visite ministérielle à Gif

Le 17 mars, Thierry Mandon, secrétaire d'État chargé de l'Enseignement supérieur et de la Recherche s'est rendu sur le chantier de l'école CentraleSupélec situé sur le territoire de Gif. Guidé par le directeur de l'école Hervé Biausser, il a effectué cette visite à laquelle participaient le maire et président de la Communauté Paris-Saclay (CPS) Michel Bournat ainsi que de nombreux acteurs du territoire et partenaires du projet. CentraleSupélec ouvrira ses portes aux étudiants à la rentrée 2017.



L'actualité de Science Accueil

En qualité de président de Science Accueil, Jean Bertsch, maire-adjoint de Gif, a organisé la réunion annuelle de l'association dont la vocation est d'accueillir chercheurs, doctorants, cadres et scientifiques internationaux en visite dans les centres de recherche, les établissements d'enseignement supérieur et les entreprises de la région. Plus de 250 personnes étaient réunies le 17 mars à la Terrasse.



Le jeu de la photo

Bravo à Jean Cohen pour sa photo " L'appel de Gif " et merci à tous les participants. Le jeu continue le mois prochain. Jusqu'au 10 avril, envoyez-vos photos de Gif sur : communication@mairie-gif.fr.



Alain Juppé au Synchrotron

Le 2 mars dernier, Alain Juppé a visité le synchrotron Soleil en présence notamment de Michel Bournat, maire de Gif et président de la Communauté Paris-Saclay (CPS) et de certains maires de l'agglomération.



La vie au lycée

Les élèves de la filière biotechnologies du lycée de la vallée de Chevreuse (1^{ère} STL) participent au projet " Sciences humanité " organisé par leurs professeurs. Dans ce cadre-là, ils ont assisté le 17 mars à une conférence-débat sur le don d'organes animée par l'équipe de l'hôpital Necker venue jusqu'à eux. Un sujet grave et passionnant.

Les familles qui refusent la publication des informations concernant les naissances, mariages et décès dans le magazine municipal *Gif infos* doivent le signaler à la mairie :

Service Affaires citoyennes

9, square de la Mairie

91190 Gif-sur-Yvette

Tél : 01 70 56 52 03

Courriel : accueil@mairie-gif.fr

Naissances

du 1.2 au 2.3.2016

Marius Klein ● Fanny Cagnazzo ●

Clémentine Gros ● Eva Herskovich ●

Nola Salas ● Cécile Mortel ●

Léna Lopes ● Hugo Rivieccio ●

Adèle Widmer ●

Mariages

du 7.2 au 25.2.2016

► **Le 13 février**

Samer El Haddad et Sarah Nasr

► **Le 20 février**

Benjamin Maurice et Céline Haye

► **Le 25 février**

Thierry Autour et Chantal Larousse

Décès

du 9.2 au 26.2.2016

Jean-Paul Villatoux ● Simonne Milon

née Malevergne ● Joseph Losco

Pascal Maréchal ● Pierre Richet ●

Un jeu, une règle avec la ludothèque municipale

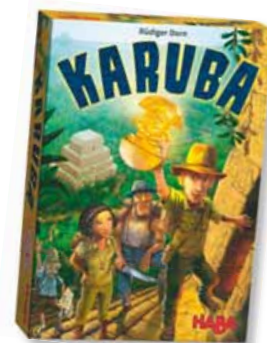
Karuba

Chaque joueur possède, sur son plateau individuel, quatre explorateurs qui doivent traverser la jungle pour rejoindre quatre temples. Sur le chemin, ils tenteront de ramasser des trésors qui leur rapporteront des points de victoire supplémentaires tout en gardant un œil sur les autres joueurs.

Celui qui aura fait les meilleurs choix tactiques, qui ramassera le plus de trésors ou qui rejoindra les temples au plus vite, gagnera la partie.

Partez à la recherche des trésors cachés sur l'île de Karuba !

Karuba de Rüdiger Dorn (Edition Haba) de 2 à 4 joueurs à partir de 8 ans.



► **Place du Chapitre - Tél. : 01 70 56 52 65 - ludothèque@mairie-gif.fr**
Les horaires sont sur le site : www.ville-gif.fr - Rubriques : Loisirs/ Équipements culturels

Petites annonces

► **Téléchargez le formulaire sur www.ville-gif.fr**
rubriques : Mairie / Entre Giffois

Tarif : 4 euros TTC
les 38 caractères, intervalles compris.
Règlement uniquement par chèque
à l'ordre de Régie publicitaire de Gif

► Professeur de français donne cours français/ latin/grec niveau collège.

Tél. : 06 69 00 91 08.

► Docteur en mathématiques, donne cours maths/ anglais/physiologie tous niveaux.

Tél. : 06 85 98 94 52 - docsource1@gmail.com

► Professeur expérimenté donne cours particuliers maths et physique tous niveaux.

Terminale S option maths préparation Bac et concours post-bac.

Tél. : 01 64 46 71 51 ou 06 85 13 15 95.

► Stagiaire préparant le Capes de philosophie dispense préparation au baccalauréat en philosophie à domicile le week-end et soutien scolaire primaire/collège. Paiement Cesu - Ursaff. Michael, Tél. : 01 69 86 04 84. (En soirée).

► Formation - Perfectionnement internet et PC à domicile. Activement retraité je viens à domicile vous aider à maîtriser l'informatique. Tél. : 06 73 26 58 62.

► Traductrice diplômée de l'ESIT (École Supérieure d'Interprètes et de Traducteurs de Paris) propose soutien scolaire / remise à niveau en anglais et allemand pour tous niveaux. À partir de 13 € de l'heure. Tél. : 06 78 54 48 09.

► Cherche heures de ménage.

Tél. : 06 21 47 51 29.

► Femme sérieuse cherche heures de ménage.

Tél. : 06 28 94 53 40.

► Auxiliaire de vie propose ses services auprès des personnes âgées 24h/24, Cesu, secteur Chevry uniquement. Tél. : 06 63 65 36 75.

► Jardinier avec expérience et références effectue tous travaux jardin, dispose matériels. Paiement Cesu-Urssaf accepté.

Disponible rapidement.

Pierre, Tél. : 06 63 72 18 31.

► Cuisinier, sérieuses références, propose ses services à domicile : repas, réception, cocktail... Tél. : 06 63 34 12 44.

► Vend table de ferme en frêne finition cire patine 195x90 + 2 allonges x 50cm - 600 €. Tél. : 06 80 53 97 96.

► Vends matériel enfant, appareil cardio training, outillage, meubles. Tél. : 01 69 28 67 21.

► Recherche box à acheter Gif ou environ. Etudie toutes propositions. Tél. : 06 07 57 83 48.

► Vends Peugeot 208 Intuitive 1.6 e-HDi 92 FAP, 5 portes. Gris Shark, toit vitré, Panoramique, 15000 kms Prix : 15 200 €. Tél. : 06 11 72 09 58.

34 La chronique de Moulon



Texte : François Beautier
Photographie : Bernard Minier

L'amour des arbres est à Gif une seconde nature, et pour les Giffois l'une des raisons de veiller ensemble au sort de leur territoire. Pour avoir fait des arbres le sujet de son ultime livre en 1930, Juliette Adam fut enfin adoptée comme giffoise de cœur par les Giffois. Et c'est en refusant un lotissement, parce qu'il aurait détruit un morceau de forêt, que notre commune prit en 1927 le chemin qui la conduisit en 1978 au diplôme de Ville verte, et en 2011 à l'intégration dans

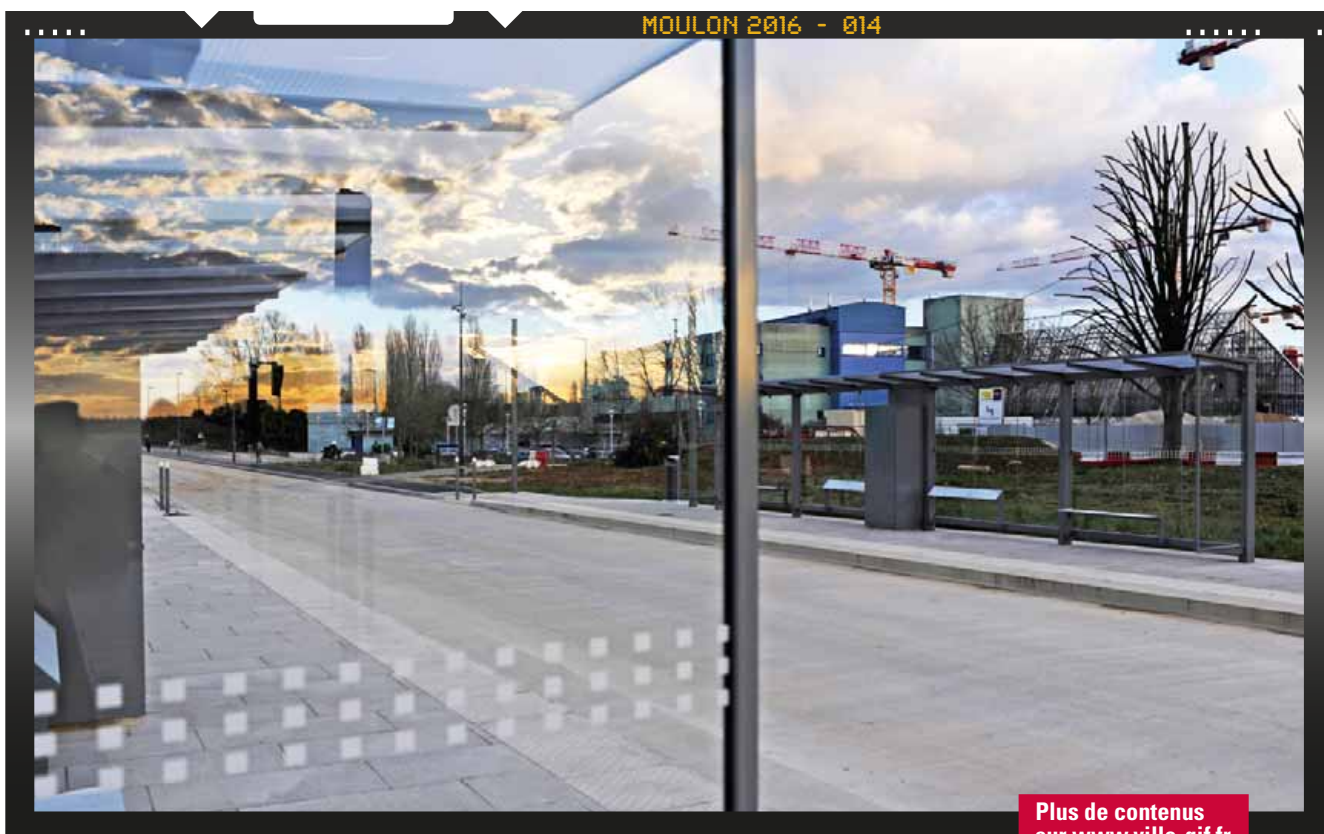
le Parc naturel régional de la vallée de Chevreuse.

Nous, les Giffois qui aimons les arbres, avons souffert, depuis décembre 2013, de l'abattage sur le Plateau de Saclay, au nom de l'intérêt national, de beaucoup de grands sujets plantés les uns au cours des années 1950, dans l'enceinte du CEN et le long de la 306 (où ils avaient assez grandi pour nous cacher la Tour Eiffel), les autres au cours des années 1970, autour des premiers bâtiments du campus de Moulon. Un effort a heureusement été fait pour en préserver de nombreux autres, qui enraceront dans le XX^e siècle le parc, le jardin, les lisières et les massifs futurs surtout composés d'arbres nés au III^e millénaire, ici implantés en grand nombre depuis 2016.



Finalement, l'édification du quartier de Moulon devrait préserver, à Gif, les bois du rebord du plateau, et laisser ou donner la vie à beaucoup plus d'arbres que la grande culture céréalière n'en avait tolérés près de ses terres radicalement déboisées. Le temps multipliant leur nombre et leur taille, Moulon finirait par participer à la ville verte giffoise.

Certes, ce quartier se différenciera des autres de notre commune par son caractère résolument urbain, la jeunesse de ses bâtiments et de sa population, son objectif de dissuader la circulation automobile, sa participation à un " cluster " d'envergure mondiale... Mais il apportera aux quartiers historiques de Gif un complément de ressources, un supplément d'image et un surcroît de volonté de rendre la ville verte encore plus durable. ■



Ici aussi,
c'est Gif :
les arbres
auront
le dernier
mot...

Plus de contenus
sur www.ville-gif.fr

Urgences

7 jours sur 7 (24h/24h)

Samu 91 **15**
SOS Médecins 91 0826 88 91 91

Week-end et jours fériés de 8h à 20h

Maison médicale 01 64 46 91 91

La journée

Votre médecin traitant **17**
Police secours **18**
Pompiers **18**
Gendarmerie Chevry 01 60 12 12 80
Gendarmerie Gif centre 01 69 07 76 41
Police municipale 01 70 56 53 39

Pharmacies de garde

Sous réserve de changement

Dimanches et jours fériés en journée

Dimanche 3 avril ▶ Mme Benoit, 8, rue Charles de Gaulle, Orsay.

Dimanche 10 avril ▶ Mme Guichet, 2, place Croix de Grignon, Gif.

Dimanche 17 avril ▶ M. et Mme Chadoutaud, 2, place de la République, Orsay.

Dimanche 24 avril ▶ Mlle Chaugny, 11, place de la mairie, Les Molières.

Dimanche 1^{er} mai ▶ Mme Petit, CC de la Treille – av. de Champagne, Les Ulis.

La nuit (20h-9h du matin)

Commissariat des Ulis, 124, av. des Champs Lasniers. Tél. : **01 64 86 17 17**

Défibrillateurs

15 défibrillateurs sont installés dans différents lieux (gymnases, mairie, Maison des peupliers, la Terrasse...).

➔ Localisez-les sur www.ville-gif.fr
Rubriques : Gif au quotidien/santé



Infos pratiques

35

➔ Retrouvez toutes les informations pratiques sur le guide Vivre à Gif et sur www.ville-gif.fr - rubrique Gif au quotidien

Ramassage des encombrants

Les encombrants doivent être sortis au plus tôt à 17h30 la veille du ramassage.

Mercredi 20 avril (secteur 1) ▶ Damiette, Courcelle, Rougemonts, Mérantaise, Moulon, Févrie, Mairie, Coupières. Abbaye (sauf secteur 2).

Judi 21 avril (secteur 2) ▶ Chevry, Coudraies, Belleville, Abbaye (route de Belleville, villa J. Adam, Passiflores, Bel air), La Hacquinrière.

Services publics

Mairie - Mairie annexe	01 69 18 69 18	Emploi-formation	
Préfecture (Evry)	01 69 91 91 91	Communauté Paris-Saclay	01 69 07 99 26
Sous-préfecture (Palaiseau)	01 69 31 96 96		
La Poste	3631		

Maison des Droits et des Médiations à l'Espace du Val de Gif

Place du Chapitre (Route de l'Abbaye) - Tél. : 01 70 56 52 25 - Courriel : prevention@mairie-gif.fr

Aide aux victimes - Médiavipp 91

▶ Permanences juridiques **mardis 5 et 19 avril**, de 14h à 17h, gratuites et confidentielles, sans rendez-vous.

Centre d'information sur les droits des femmes et des familles (CIDFF)

▶ Permanences **mardis 5 et 19 avril**, de 9h30 à 12h30 sans rendez-vous.

Consultations d'avocat

▶ **Mardis 12 et 26 avril**, de 17h à 19h, sur rendez-vous. Tél. : 01 70 56 52 25

Médiation locale

▶ Uniquement sur rendez-vous. Tél. : 01 70 56 52 25

Médiation familiale par l'UDAF 91

▶ Permanences **vendredis 1^{er} et 15 avril**, de 14h à 18h30. Sur rendez-vous. Tél. : 01 60 91 30 07

Écrivains publics

▶ Permanences **tous les samedis** de 10h à 12h.

À votre écoute

Alcool Action 91	06 26 17 76 72 06 77 90 94 78	Point accueil écoute jeunes	06 37 00 81 31 paej@apasofr
Allo enfance maltraitée	119	Solidarité vieillesse	39 77
Drogue info service	08 00 23 13 13	SOS Amitié	01 42 96 26 26
Maladies psychiques (UNAFAM)	01 64 46 96 21	SOS Femmes battues	39 19
France Alzheimer Essonne	01 64 99 82 72	Croix Rouge écoute	0 800 858 858
Sida info service	0800 84 08 00		

Autres contacts utiles

Chambre des huissiers de justice (Essonne)

▶ Permanences gratuites sur rendez-vous au 01 69 36 36 37, les jeudis de 9h30 à 11h30.

Chambre des notaires (Essonne)

▶ Consultations gratuites uniquement sur rendez-vous au 01 60 78 01 27, les 1^{er} et 3^e mardis de chaque mois, de 9h à 12h.

Consultations juridiques pour mineurs

▶ Permanences le 1^{er} mercredi de chaque mois, sur rendez-vous. Tél. : 01 64 86 14 05.

Consultations familiales de prévention (Essonne accueil)

▶ Consultation sur rendez-vous. Tél. : 01 60 77 00 28.

Taxis

M. Hajicek :	06 14 99 28 65	M. Lawrence	01 69 07 95 56
M. Marques :	06 08 84 14 21		06 07 39 70 95
M. Goncalves :	06 11 04 92 34	M. Martins	01 60 12 41 41
M. Bordier :	06 48 91 02 66		06 08 51 45 59

À l'affiche en avril...

SEMAINE 2016

DU DÉVELOPPEMENT

DURABLE À GIF



**BROYAGE
DES DÉCHETS
VÉGÉTAUX**

**CARNAVAL
DE LA CAISSE DES
ÉCOLES**

**REPAIR
CAFE**

**THÉÂTRE
FORUM SUR LE
GASPILLAGE
ALIMENTAIRE**

INAUGURATION DU
**RUCHER
PÉDAGOGIQUE**

ATELIER-RENCONTRE
**PARENTS
ZÉRO DÉCHET**

DU 2 AU 10 AVRIL 2016

ATELIER FABRICATION
DE PRODUITS
MÉNAGERS
NATURELS

**TROCANTE
(TROC DE JOUETS ET JEUX)
RÉSERVÉE AUX
ENFANTS**

**BOURSE AUX
VÉLOS**



Renseignements
service Communication
et Événementiel
Tél. : 01 70 56 52 55
evenementiel@mairie-gif.fr