

Gif infos

Le mensuel municipal d'informations de Gif-sur-Yvette
N° 428 – MAI 2017 – www.ville-gif.fr



Université Paris-Sud

L'excellence au cœur de notre territoire

RÉUNION PUBLIQUE

Visiter
le Moulon

PROGRAMME IMMOBILIER DE CHEVRY

Acheter en avant-première

FOOTBALL

Tournoi international "Gif cup"
pour la catégorie des 12 ans

• SOMMAIRE •



Photo : AOZ



- 4 À VOIR**
La sélection du mois.
- 5 INFORMER**
L'actualité en bref et les informations pratiques.
- 12 RETROUVER**
Retour en images sur les événements.
- 14 PRÉSENTER**
L'Université Paris-Sud.
- 18 VALORISER**
Réunion publique au Moulon.
- 19 RÉSIDER**
Le " lieu de vie " ouvert.
Le premier arbre du jardin argenté.
Acquérir un logement à Chevry.
La fibre optique.
- 24 EXPRIMER**
Expression des groupes politiques.
- 28 PARTAGER**
Prendre connaissance des informations des Giffois et des associations.
- 32 SORTIR**
Sorties culturelles et divertissements à Gif.
- 35 PARTICIPER**
Les rendez-vous avec vos élus.



Gif infos, mensuel municipal d'informations de la ville de Gif-sur-Yvette

9, square de la Mairie • 91190 Gif-sur-Yvette • 01 69 18 69 18 • communication@mairie-gif.fr

Directeur de la publication : Michel Barret • **Rédactrice en chef :** Sabine Barbé •

Rédaction : Véronique Bondis (correspondante associations), Patrick Blanc, Claire Du Parquet, Christine Monin **Graphistes :** Sylvie Kemenovic, Pascale Thébaud • **Couverture :** Les étudiants de la Faculté de pharmacie en TP (travaux pratiques) - Photo : M. Lecompt/UPSud • **Ont collaboré à ce numéro :** Brigitte Bale, Jean Bertsch, Christine Laurent •

Publicité : service activités commerciales et artisanales, Tél. : 01 70 56 52 19 - 06 23 15 75 09

• **Impression :** Printridge • **Tirage :** 10 000 exemplaires • **Dépôt légal :** 2017



Retrouver l'actualité au quotidien sur

Facebook : Facebook.com/GifsurYvette

Twitter : @VilledeGif

Site internet : www.ville-gif.fr



Une dynamique universitaire renforcée



Le maire lors du lancement du chantier de l'École Normale Supérieure (ENS) Paris-Saclay le 14 mars dernier en présence notamment de Pierre-Paul Zalio, président de l'ENS Paris-Saclay, de Bernard Cazeneuve, Premier ministre et Thierry Mandon, secrétaire d'État chargé de l'Enseignement supérieur et de la Recherche.

La vocation scientifique de notre commune remonte à l'après-guerre avec l'installation du Centre National de la Recherche Scientifique (CNRS) suivie, quelques années plus tard, de l'implantation d'établissements relevant de l'Université Paris-Sud puis de Supélec (École supérieure d'électricité). Cette dimension universitaire et scientifique connaît une nouvelle dynamique. Entre 2017 et 2021, cinq établissements d'enseignement supérieur et de recherche renforceront cette vocation giffoise dont nous pouvons être fiers.

• Issue de l'union de l'École Centrale Paris et de Supélec, **CentraleSupélec** couvre l'ensemble des sciences de l'ingénierie et des systèmes. Elle rayonne à l'international avec trois écoles en Inde, en Chine et au Maroc. À l'automne 2017, la rentrée des étudiants se fera à Gif, dans le quartier de Moulon.

• L'**Institut de Biologie Intégrative de la Cellule (I2BC)** est une unité mixte de recherche (CEA-CNRS-Université Paris-Sud) qui rassemblera ses équipes dans un nouveau bâtiment en 2018 dans le campus du CNRS de Gif en vallée. Ses travaux

portent sur la caractérisation moléculaire et cellulaire des grandes fonctions du vivant et leur altération dans les pathologies.

• Les missions fondamentales de l'**École Normale Supérieure Paris-Saclay** (ex ENS Cachan) sont orientées vers la recherche et la formation dans des disciplines technologiques, scientifiques, de gestion, de sciences sociales. Le chantier a démarré récemment et l'école ouvrira ses portes au Moulon en 2019.

• À la fois centre de documentation, de médiation scientifique et lieu de travail collaboratif, le **learning center** a vocation à devenir le carrefour des échanges et des rencontres qui contribuera à diffuser l'esprit d'innovation qui marque notre territoire. Les architectes viennent d'être choisis et le bâtiment sera livré en 2020.

• L'**Institut Diversité Écologie et Évolution du Vivant (IDEEV)** est une fédération de recherche dont les membres utilisent des approches croisées pour étudier la biodiversité : génétique, biologie, génomique, écologie fonctionnelle. Situé au Moulon, il sera livré en 2021.

L'attractivité de notre ville repose, entre autres, sur son rayonnement scientifique. Ces projets en sont une illustration supplémentaire et ils nous placent au cœur des enjeux de demain sur la recherche et l'innovation dans des filières d'excellence.

Michel Bournat
Maire



Illustration : moZZ

Dim. 7/05

Élection présidentielle

Tous aux urnes ! Les bureaux de vote sont ouverts de 8h à 20h. Vous y êtes attendus, muni de votre carte d'identité ainsi que de votre carte d'électeur, afin de voter pour le second tour de l'élection présidentielle.

Tél : 01 69 18 69 18

www.ville-gif.fr



Lun. 8/05

Souvenir

Rendez-vous à 11h30 au Monument aux morts situé dans le parc de la mairie pour la cérémonie commémorative marquant la fin de la Seconde Guerre Mondiale.

www.ville-gif.fr



Photo : Label Saison

Sam. 13/05

Index

Une pièce chorégraphique qui mêle burlesque, danse hip-hop, détournement d'objets et mime. Une danse comme une histoire dont chaque mouvement compose une lettre. Rendez-vous à 21h à la Terrasse.

www.ville-gif.fr



Photo : Alan Vermeulen

Sam. 20/05

Dim. 21/05

Ballon rond

Plus de 150 rencontres sont programmées dans le cadre de ce tournoi international de foot organisé par l'OC Gif Football pour la catégorie des 12 ans. Du jeu, du spectacle : que demander de plus ?

www.gifcup.eu



Sam. 20/05

Démocratie locale

Vous avez envie de découvrir le futur quartier de Gif situé sur le plateau de Moulon ? Une nouvelle visite commentée par les élus est organisée.

Inscription jusqu'au 15 mai par mail : democratie.locale@mairie-gif.fr



Sam. 20/05

20 000 jeux sous les mers

Le jeu pour tous... Sur le thème de la mer, la Fête du jeu se déroulera de 15h à 20h sur la place du Chapitre.

Tél : 01 70 56 52 65

www.ville-gif.fr



Photo : AOZ

ANNIVERSAIRE

L'ABBAYE AURA 50 ANS !

En septembre prochain, le quartier de l'Abbaye fêtera ses 50 ans. Dans les années 60, sous la houlette de Robert Trimbach, maire de Gif (1959-2001), la municipalité décida de la construction d'un ensemble de logements collectifs et individuels sur un vaste terrain qui constituait autrefois le jardin potager de l'ancienne abbaye bénédictine du Val-de-Gif. Les premiers habitants emménageaient en 1967. À côté des immeubles, des équipements publics voyaient également le jour : centre social en 1968 puis PMI (protection maternelle infantile), " halte-garderie ", école, bibliothèque... Certains habitants de longue date se souviennent avec émotion d'une atmosphère de " petit village ", d'une ambiance " bon enfant ". Dans les années 1990 et 2000, le quartier s'est restructuré et modernisé avec notamment l'arrivée des pompiers, la construction de l'Espace du Val de Gif, l'ouverture de nouveaux commerces. Le quartier de l'Abbaye a su alors trouver un nouveau souffle... Pour célébrer ce demi-siècle d'existence comme il se doit, une fête est en cours de préparation avec un groupe d'habitants du quartier, dynamiques et impliqués. Elle sera composée, entre autres, d'une exposition retraçant l'histoire du quartier. Pour la compléter, les témoignages de " primo ", comme de nouveaux habitants, sont les bienvenus ainsi que des photos de toutes les époques ou encore des photos de classes depuis l'ouverture de l'école en... 1969 !

Tél. : 01 76 56 52 56 – culturel@mairie-gif.fr



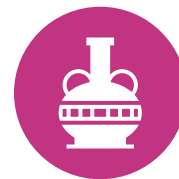
Photo : Olivier Tuffe

ÉLECTIONS

Rappel

Le second tour de l'élection présidentielle aura lieu le dimanche 7 mai. Les bureaux de vote de Gif seront ouverts de 8h à 20h. Les élections législatives se dérouleront les dimanches 11 et 18 juin (plus d'infos sur ce sujet dans Gif infos de juin-juillet). Voter est un droit et un devoir : il permet à tous les citoyens d'exprimer leurs choix et leur volonté en élisant leurs représentants nationaux.

Tél. : 01 69 18 69 18 - www.ville-gif.fr



BROCANTE

La traditionnelle brocante du centre-ville organisée par Gif Dynamique aura lieu lundi 8 mai, de 8h30 à 18h, place du marché du Parc. Les exposants se verront attribuer leur emplacement le matin même, à partir de 6h30. La place devra être libérée à 19h30.

Inscription :

06 15 12 24 69

nicole.chazette@gmail.com

180

180 panneaux ont été installés en ville pour le 1^{er} tour des élections présidentielles afin que les onze candidats puissent apposer leurs affiches de campagne électorale.

Pour le second tour, il ne restera plus que 30 panneaux pour les deux candidats finalistes.

Les panneaux seront rangés puis ressortis pour les élections législatives de juin.



MARCHÉ D'ART

Le marché d'art prend ses quartiers sous la halle du marché du Parc le samedi 27 mai de 9h à 18h. Peintres, artisans d'art et créateurs proposeront leurs créations aux promeneurs. Venez nombreux ! Inscription auprès de la société Mandon.

Tél : 01 53 57 42 69
contact@mandon.fr

EXPO UNIVERSELLE 2025

OUI à la candidature de Paris-Saclay



785 personnes ont d'ores et déjà apporté leur soutien à la candidature de Paris-Saclay pour l'exposition universelle de 2025 sur le site Internet www.paris-saclay2025.fr. Et vous ? Parmi les cinq prétendants d'Ile-de-France à l'accueil du village global de cet événement exceptionnel (voir Gif infos février 2017, p.16 et Gif infos mars 2017 p.5), figure notre territoire : le site Paris-Saclay. Celui-ci saura, aussi bien au plan matériel qu'humain, être à la hauteur d'un événement de cette envergure, capable de renouer avec l'esprit originel des grandes Expositions universelles. Il est en effet doté des infrastructures et des ressources foncières indispensables (sur Gif et Orsay) pour porter haut les couleurs de la France dans cette aventure dont la thématique est " La connaissance à partager, la planète à protéger ". L'heure est à la mobilisation du grand public autour de cet événement qui serait une véritable opportunité pour notre territoire et ses habitants ainsi qu'un accélérateur de développement. Le site d'Ile-de-France choisi pour accueillir le village global sera connu en juin prochain. Le nom du pays organisateur sera dévoilé en 2018. Chacun est invité à soutenir ce projet ambitieux et fédérateur !



CAFÉ DES PARENTS

Il se tiendra le mercredi 17 mai à l'espace jeunes du Mail à 20h30 et aura comme thème : " Et si l'autorité c'était la liberté ! "

Tél. : 01 70 56 52 39

RÉCOMPENSE

L'ENS Paris-Saclay à l'honneur

Yves Meyer, de l'École Normale Supérieure Paris-Saclay s'est vu attribuer le 21 mars 2017 le prix Abel de mathématiques, récompense norvégienne qui ambitionne de compenser l'absence de prix Nobel dans cette discipline. M. Meyer, 77 ans, est distingué " pour son rôle majeur dans le développement de la théorie mathématique des ondelettes ", a annoncé l'Académie norvégienne des sciences et des lettres.



SENIORS

LES DISTRACTIONS DE L'ÉTÉ

Organisées par la ville, quatre sorties sont proposées aux seniors de plus de 80 ans au cours de l'été 2017. L'objectif est d'offrir des moments de détente et de divertissement au cours de cette période de l'année qui peut être synonyme de solitude pour les personnes âgées. Pour y participer, il suffit de s'inscrire auprès du service Action sociale jusqu'au 31 mai prochain (nombre de places limitées).

- Mardi 4 juillet : visite de la maison littéraire de Victor Hugo à Bièvres.
- Mercredi 19 juillet : croisière commentée entre Le Port de l'Arsenal et le Bassin de la Villette.
- Mercredi 16 août : visite de la Verrerie d'Art de Soisy-sur-École.
- Lundi 21 août : goûter à la maison du Parc à Gif.

Tél. : 01 70 56 52 20 – social@mairie-gif.fr

GIF CUP 2017

LE RENDEZ-VOUS DU BALLON ROND



La renommée du tournoi international “ Gif cup ”, organisé par l’OC Gif Football pour la catégorie 12 ans (U12), n’est plus à faire. Pour sa 13^e édition, le club giffois fait encore plus fort en accueillant de nouveaux clubs prestigieux qui rejoignent un plateau déjà exceptionnel de 40 formations de jeunes footballeurs européens et français. Ce rendez-vous, incontournable pour les amateurs du ballon rond, rassemble, en un week-end, les équipes de Barcelone, Juventus, Arsenal, Benfica, Paris Saint-Germain, Marseille, Lyon, Monaco, Nice... ainsi que des clubs franciliens sans oublier la Guadeloupe. Plus de 150 rencontres sont programmées sur les terrains du parc des sports pendant le tournoi. Une belle occasion de voir peut-être la future “ Élite ” du football. Sur place : restauration, grande tombola avec notamment un séjour et des maillots d’équipes professionnelles à gagner.

Du samedi 20 au dimanche 21 mai - Parc de la mairie - www.gifcup.eu

700

C’est le nombre de participants à la Gif cup (voir ci-contre), dont 600 joueurs et accompagnateurs et 100 bénévoles mobilisés pour l’organisation.

DÉCLARATION D’IMPÔTS 2017 PERMANENCE TÉLÉPHONIQUE

Pour toutes questions relatives à la déclaration d’impôts 2017, vous pouvez contacter la permanence téléphonique du Centre des finances publiques.

Tél. : 01 69 31 83 71

Horaires sur

www.ville-gif.fr

TOUCH RUGBY

Rencontres internationales

Samedi 27 mai aura lieu, dans le parc de la mairie, la 12^e édition du « Touch in Paris », l’un des plus grands tournois internationaux d’Europe, organisé par le club giffois Touch Roosters 91 (TR91). 24 équipes seront présentes dont 15 venant de pays européens (Allemagne, Belgique, Espagne, Irlande, Italie...) et 9 de grandes villes françaises (Clermont-Ferrand, Grenoble, Nantes, Strasbourg, Toulouse...). Sport rapide qui se joue à 6 contre 6 avec une balle ovale, le touch nécessite peu de contacts mais une grande organisation sur le terrain. Parmi les licenciés du TR91, 5 jeunes, dont deux Giffois : Merlin Lloyd, 14 ans et Ronan Richardot, 12 ans, ont été sélectionnés en équipe de France des moins de 15 ans (U15) et participeront au championnat de touch junior à Dublin du 18 au 20 août prochain. Bravo à eux !

touchroosters91@gmail.com



RUGBY

Les plus jeunes au Top

Le tournoi de rugby, organisé par le Roc Giffois pour la catégorie “ benjamins ” (U12) revient pour sa 9^e édition. Comme chaque année, de grands clubs ont répondu présent. Les meilleures équipes d’Ile-de-France seront là (Racing Club de France, RC Massy Essonne, PUC...) mais aussi celles venant du Centre (RC Orléans), de la Côte d’Azur (Stade Niçois), d’Auvergne (ASM Clermont). Face aux équipes favorites, les clubs de Sarcelles, Antony-Métro92, Goussainville-Gonesse, Bagneux, Compiègne... et les Giffois, rivaliseront et tenteront, eux aussi, d’arracher le précieux trophée. Les vainqueurs du tournoi emporteront une réplique du bouclier de Brennus (trophée des champions de France de rugby) et des places pour assister à la finale Top 14, le soir même au stade de France.

Dimanche 4 juin de 10h à 18h - Parc des sports (Gif vallée) www.roc-giffois.org

HABITANT ET PARTICIPATIF

Quand les futurs voisins élaborent ensemble leur habitat, ils conçoivent des espaces adaptés aux besoins et à la vie de chacun. Espaces partagés, locaux ouverts au quartier, habitat bioclimatique... la palette d'expériences est vaste ! Venez à la rencontre d'habitants pour échanger sur leur expérience et les étapes à suivre. Rendez-vous le dimanche 14 mai de 10h à 17h au château de la Madeleine à Chevreuse.
www.parc-naturel-chevreuse.fr



PLUME GIFFOISE

Marie Gervais présente son 6^e livre "Petites expériences avec ses sens", paru le 13 avril (édition Le Temps Apprivoisé). Il regroupe plus de 30 recettes simples et peu coûteuses pour s'éclater en famille. Un loisir créatif pour partager et créer avec les moyens du bord.
www.letempsapprivoise.fr



FÊTE DU JEU 2017

20 000 jeux sous les mers

Plongez sous les mers en vous rendant à la fête du jeu. Cette manifestation ludique et familiale invite petits et grands à parcourir les fonds marins et à participer au jeu des découvertes d'un univers aquatique. L'accès est libre et gratuit afin que chacun puisse profiter pleinement de ce rendez-vous festif pour tous les âges : structure gonflable, piscine à balles, pêche à la ligne en bois, Draft Magic (cartes à collectionner), jeux surdimensionnés, jeux de société, espace de jeux de rôle, test de prototypes de jeux, circuits d'eau et pêche à la ligne surprise...

Samedi 20 mai de 15h à 20h

Place du chapitre et Espace du Val de Gif (Abbaye)

Tél. : 01 70 56 52 65 - programme complet sur www.ville-gif.fr

DESSIN

REGARD D'ENFANTS

La classe de CE2-CM1 de l'école la Plaine a participé à un concours de dessins organisé par l'association " Vieilles maisons françaises ". Les élèves ont réalisé une affiche mettant en valeur leur patrimoine local et donnant envie de le visiter. Le choix s'est porté sur l'église Saint-Remi pour son histoire, son architecture et le matériau utilisé (la meulière).

Ce fut aussi l'occasion pour les élèves de découvrir un quartier qu'ils ne connaissaient pas tous. Les résultats du concours seront connus en mai. À suivre.
enseignants.vmfpatrimoine.org



CONFÉRENCE ET EXPO

Les crues 2016

Un an après les crues exceptionnelles qui ont durement touché notre territoire, l'Union des Amis du Parc propose d'évoquer ces événements à la lumière de différents retours d'expérience. Elle organise le samedi 13 mai une conférence-débat intitulée " Crues et inondations : les comprendre pour mieux les prévenir " de 16h à 18h30 au Domaine de Coubertin à Saint-Rémy-lès-Chevreuse. En mai, dans la cour du château de la Madeleine à Chevreuse, une exposition autour des photos transmises par les habitants reviendra, elle aussi, sur ce phénomène exceptionnel en apportant à la fois des explications et des solutions pour limiter à l'avenir les conséquences de ces épisodes extrêmes.

www.parc-naturel-chevreuse.fr

TOUR PARIS-SACLAY

L'agglomération se découvre en vélo

C'est reparti pour le Tour Paris-Saclay en VTT. Dans cette édition 2017 qui se déroulera dimanche 28 mai, la Communauté Paris-Saclay, organisatrice de l'évènement, propose des randonnées sur des chemins balisés et sécurisés, à la découverte du territoire de l'agglomération. Celles-ci sont l'occasion pour les familles et les sportifs de tous âges et tous niveaux, d'enfourcher les vélos et d'apprécier le relief, les paysages et la richesse du patrimoine intercommunal. Ouvertes à tous, selon ses capacités et ses envies, 4 boucles entre 12 et 60 km sont proposées au départ de Gif (au complexe sportif de Moulon). Cette manifestation, organisée en partenariat avec l'OC Gif VTT, a obtenu le label éco-responsable par le Parc Naturel Régional de la vallée de Chevreuse.

Programme et inscription en ligne jusqu'au 21 mai

vtt-tour-paris-saclay-2017.onsinscrit.com

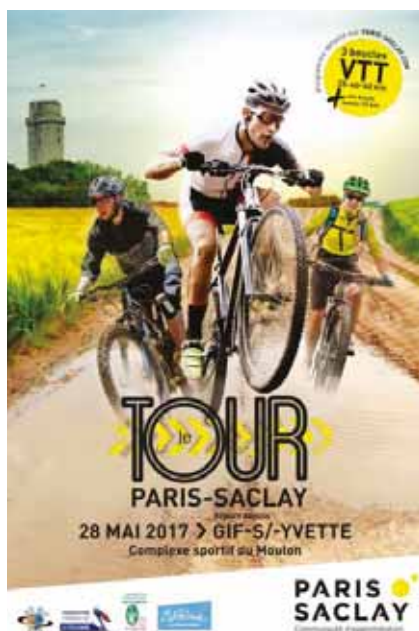


Photo : dave85

FÊTE DES MÈRES

LES COMMERÇANTS FONT PLAISIR AUX MAMANS

À l'occasion de la fête des mères, les commerçants de Gif se mobilisent pour leurs clientes. Les membres de l'association " Gif Dynamique " offriront des roses du 26 au 28 mai. Les commerçants du marché Neuf (Chevry) feront gagner un panier garni composé de leurs produits, le samedi 27 mai ; dimanche 28 mai, ceux du marché du Parc (centre-ville) disposent de 50 bons d'achat à gagner, d'une valeur de 40 €, pour se faire plaisir chez Villa Esthética.

Avis aux mamans giffoises !

CNRS

Montagne de terre

Depuis début mars, les travaux de terrassement liés à l'Institut de biologie intégrative de la cellule (I2BC) ont démarré au sein du campus du CNRS de Gif (voir Gif infos mars 2017, n° 426, p.17). Vingt-huit mois sont prévus afin de réaliser cette opération immobilière d'envergure. Depuis la mi-avril pour une durée prévisionnelle de 6 semaines, en raison du chantier, la terre de remblais est extraite. Elle sera ensuite stockée pour une durée de deux ans au niveau du croisement entre le chemin de Chamort et la route de Châteaufort.

www.dr4.cnrs.fr



DÉDICACE

Auteur de " Gif au cœur " et " Terres Précieuses ", l'écrivain-biographe, Martine Debiesse vous accueille samedi 20 mai de 10h à 12h30 à la maison de la presse à Chevry, pour une séance de dédicaces de ses deux ouvrages.



L'ÉCHO DU PARC JUSQU'À NOUS

Avec ce Gif infos de Mai 2017 est distribué le numéro 74 de L'Écho du Parc (avril-juin 2017), magazine du Parc naturel régional (PNR) de la haute vallée de Chevreuse auquel Gif appartient. Au sommaire du trimestriel fourmillent des actions, des idées, des conseils, des initiatives menées sur ce territoire. Guettez-le dans vos boîtes aux lettres.



DON DE SANG

La prochaine collecte de don de sang, organisée par l'Établissement français du sang (EFS), aura lieu mercredi 24 mai de 15h30 à 19h30 à l'Espace du Val de Gif.
Tél. : 01 70 56 52 25

LA VILLE RECRUTE

Forum emploi

Le 3^e Forum emploi organisé par la ville de Gif sur les "métiers de l'enfance" aura lieu samedi 10 juin à la Maison du Petit Pont. Âgés de 18 ans ou plus, vous recherchez un emploi ou des vacances dans les métiers de l'enfance ? Ce rendez-vous est fait pour vous ! Déposez votre candidature avant le 7 juin 2017, en ligne sur le site de la ville ou bien rendez-vous directement sur le lieu de la manifestation.

www.ville-gif.fr

Tél. : 01 70 56 52 85 - pj@mairie-gif.fr



8 MAI 2017

Devoir de mémoire

Ce 8 mai, la France commémorera le 72^e anniversaire de la victoire des Alliés sur l'Allemagne Nazie et la fin de la Seconde Guerre mondiale en Europe. Signée en deux temps, la capitulation de l'armée du Reich a mis fin à un conflit qui fit plus de 36 millions de morts sur le continent. Le 8 mai 1945, à 15h, les cloches de toutes les églises sonnent officiellement la fin de la Seconde Guerre Mondiale tandis que le général De Gaulle en fait l'annonce radiophonique. La population laisse éclater sa joie. Le 8 mai après-midi et le 9 mai sont déclarés exceptionnellement fériés. La foule envahit les rues, entonnant la "Marseillaise" et des chants patriotiques. La célébration de ce jour de victoire instauré dès 1946 a évolué jusqu'en 1981, date à partir de laquelle un consensus s'est fait pour consacrer le 8 mai jour férié national.

Les élus et les associations d'anciens combattants de Gif invitent les habitants aux cérémonies du souvenir, le 8 mai 2017 (voir programme ci-dessous). Les commémorations permettent de se remémorer, chaque année, les événements historiques qui ont marqué l'histoire de la France. Elles permettent aussi de faire prendre conscience, notamment aux jeunes générations, de la responsabilité de chacun pour que les moments douloureux du passé ne se reproduisent pas.

- 9h30-11h15 : Tournoi de football poussins, terrain d'honneur
- 9h30 : Carrefour de Saint-Aubin
- 10h30 : Ferme de Moulon
- 11h : Carré militaire – Nouveau cimetière
- 11h30 : Monument aux Morts

www.ville-gif.fr

PRIX DU LIVRE SCIENTIFIQUE

FANTASTIQUE LIVRE SCIENTIFIQUE



Partez à la découverte des ouvrages sélectionnés pour le Prix du livre scientifique 2017, organisé par la Communauté d'agglomération Paris-Saclay (CPS) avec l'association S[cube], et votez pour votre coup de cœur.

Six ouvrages sont en compétition cette année :

3 dans la catégorie "Adultes" et 3 dans la

catégorie "Jeunesse", sur le thème "Terre et Ciel" pour cette dernière. Le public a jusqu'au mois de septembre pour voter, soit par Internet ou en déposant son bulletin dans l'une des médiathèques participantes. Les lecteurs sont également invités à donner et partager leurs avis. Ces livres sont disponibles dans les médiathèques intercommunales et en particulier dans celle de Gif.

paris-saclay.com

116 117

C'est le numéro de téléphone unique et gratuit, en test depuis le 5 avril dans 3 régions (Corse, Normandie, Pays de Loire) qui permettra de joindre un médecin de garde les soirs après 20 h, les samedis, dimanches et jours fériés. Il sera déployé sur l'ensemble du pays d'ici la fin d'année. Plus d'infos dans un prochain numéro.

www.service-public.fr



ENCOMBRANTS

Ils doivent être sortis au plus tôt à 17h30 la veille du ramassage.

➤ **Mercredi 17 mai (secteur 1)**

Damiette, Courcelle, Rougemonts, Mérentaise, Moulon, Févrie, Mairie, Coupières. Abbaye (sauf secteur 2).

➤ **Judi 18 mai (secteur 2)**

Chevry, Coudraies, Belleville, Abbaye (route de Belleville, villa J. Adam, Passiflores, Bel air), La Hacquinère.



INTERNET

UN OUTIL EN LIGNE POUR LES PLUS ÂGÉS

Un portail national d'information pour l'autonomie des personnes âgées et l'accompagnement de leurs proches apporte toutes les informations utiles et pratiques pour faciliter leur quotidien : conseils, démarches, contacts...

Ce portail permet notamment de comparer les tarifs proposés par les différents Établissements d'hébergement pour personnes âgées dépendantes (Ehpad) en France.

www.pour-les-personnes-agees.gouv.fr

DROIT ET MÉDIATION

Permanences et consultations Espace du Val de Gif

- Aide aux victimes (Médiavipp 91) : mardis 2 et 16 mai de 14h à 17h, sur rendez-vous.
- Droit familial (CIDFF) : mardis 2 et 16 mai de 9h30 à 12h30.
- Avocats : mardis 9 et 23 mai de 17h à 19h, sur rendez-vous.
- Médiation locale : uniquement sur rendez-vous.
- Médiation familiale (UDAF 91) : vendredis 5 et 19 mai de 14h à 18h30, sur rendez-vous au 01 60 91 30 07.
- Écrivains publics : samedi de 10h à 12h.

Espace du Val de Gif - Place du Chapitre
Tél. : 01 70 56 52 25 - mdm@mairie-gif.fr
www.ville-gif.fr

INFOS PRATIQUES MAI 2017

Retrouvez nos informations pratiques sur le guide *Vivre à Gif* et sur www.ville-gif.fr, rubrique "Gif au quotidien".



Urgences

7 jours sur 7 (24h/24h)

Samu 91 → 15

SOS Médecins 91 → 0 826 88 91 91

Week-end et jours fériés de 8h à 20h

Maison médicale → 01 64 46 91 91

La journée

Votre médecin traitant

Police secours → 17

Pompiers → 18

Gendarmerie Chevry → 01 60 12 12 80

Gendarmerie Gif centre → 01 69 07 76 41

Police municipale → 01 70 56 53 39



Pharmacies de garde

(sous réserve de changement)

Dimanches et jours fériés en journée

➤ **Lundi 1^{er} mai** – Mme Mounolou,

1, place du Marché Neuf, Gif.

➤ **Dimanche 7 mai** – M. Benfredj,

Place de la poste, Bures.

➤ **Lundi 8 mai** – Mme Arnould et M. Penon,

CC Simply market, Bures.

➤ **Dimanche 14 mai** – Mme Benoit,

8, rue Charles de Gaulle, Orsay.

➤ **Dimanche 21 mai** – M. Berger,

CC l'Abbaye – 6, route de l'Abbaye, Gif.

➤ **Judi 25 mai** – M. Duchalet

CC les Ulis II, Les Ulis.

➤ **Dimanche 28 mai** – M. Mme Guyon-

Chadoutaud, 2, place de la République, Orsay.

La nuit (20h-9h du matin)

Commissariat des Ulis

124, avenue des Champs Lasniers

Tél. : 01 64 86 17 17

24h/24, 7j/7 trouver facilement la pharmacie la plus proche sur monpharmacien-idf.fr



Taxis

M. Marques → 06 08 84 14 21

M. Martins → 06 08 51 45 59

M. Bordier → 06 48 91 02 66

M. Goncalves → 06 11 04 92 34

M. Hajicek → 06 14 99 28 65

M. Lawrence → 06 07 39 70 95

• RETROUVER •



1



2



3



6



4



5

(1) (2) Le carnaval de la caisse des écoles s'est déroulé samedi 25 mars dans le parc de la mairie. À l'issue du défilé, le bonhomme carnaval a disparu sous les flammes, comme l'hiver ! (3) L'association des commerçants giffois a organisé son premier défilé de mode, samedi 25 mars au château de l'Hermitage pour présenter sa collection printemps-été 2017. Stylé !

(4) Mercredi 31 mars, Raymonde Contassot a fêté ses 100 ans aux " Chênes verts " en compagnie des autres résidents de la maison de retraite, pour certains déjà centenaires comme monsieur Jean Huc (103 ans). (5) Les jeunes Giffois de 10-13 ans se sont initiés au quad dans le cadre du séjour qui s'est déroulé dans le Lot du 9 au 13 avril. (6) Les plus âgés (14-17) ont fait leur baptême en ULM lors de leur séjour au Tréport du 4 au 8 avril. •



Photo - M. Lecompt / UPSud

L'Université Paris-Sud sur un plateau

Avec ses 31 000 étudiants, ses 2 500 enseignants-chercheurs, ses 78 unités de recherche, elle jouit d'une réputation prestigieuse. Elle, c'est l'Université Paris-Sud, un des acteurs académiques phare de l'Université Paris-Saclay. Elle joue un rôle majeur dans la dynamique territoriale à travers ses différentes composantes et ses multiples projets, dont l'opération " Biologie - Pharmacie - Chimie " qui sera construite sur le plateau de Moulon. Précisions.

Depuis quelques années, les projets de l'Université Paris-Sud sur le plateau de Saclay connaissent une réelle accélération. Parmi eux, un retient particulièrement l'attention. Il s'agit de l'opération baptisée " Biologie - Pharmacie - Chimie ", dont les deux sites stratégiques seront situés au cœur du " cluster Paris-Saclay " sur les territoires de Gif et Orsay.

Une place de choix pour les sciences du vivant

La cohérence scientifique qui irrigue ce grand projet est liée au regroupement sur une même unité de lieu - le plateau de Moulon - des activités de la biologie et la chimie avec celle qui les unit : la pharmacie. L'objectif est ainsi d'intensifier les interactions au sein même de ces disciplines mais également de créer des synergies inédites et fructueuses avec les nombreux partenaires d'un environnement interdisciplinaire dynamique et innovant (CNRS, CEA, INRA, ENS, CentraleSupélec, École Polytechnique, AgroParisTech...).

Sur le premier site, dit du " métro " (en raison de sa proximité avec la future gare de la ligne 18 du Grand Paris Express), côté Orsay, s'installeront :

- la Faculté de pharmacie actuellement basée à Chatenay-Malabry,
- l'Institut de Chimie Moléculaire et des Matériaux actuellement à Orsay,
- un pôle " enseignement " pour les masters de chimie et de biologie (bac+5).

Sur le second site, côté Gif, seront rassemblés différents laboratoires de biologie actuellement basés sur :

- le campus d'Orsay-vallée,
- la ferme de Moulon et le campus CNRS de Gif.

Ces équipes rejoindront donc l'Institut Diversité, Écologie et Évolution du Vivant (IDEEV) qui sera construit en lisière des terres agricoles du plateau de Moulon, au nord du quartier Joliot-Curie.

Étudiants, enseignants, chercheurs et personnels techniques : environ 4 500 personnes sont atten-

PARIS-SUD AU MOULON

Dans le quartier de Moulon, Paris-Sud est également présente à travers diverses implantations :

- IUT d'Orsay
- Maison de l'Ingénieur - Polytech Paris-Sud
- Pôle de formation et recherche en informatique (PUJO et PCRI)
- Laboratoire de géosciences
- Pôle biologie : l'Institut des sciences des plantes de Paris-Saclay (IPS2) et la station génétique de la Ferme du Moulon.

En plus de l'opération " Biologie - Pharmacie - Chimie ", un autre projet d'envergure est également en cours de déploiement sur le plateau de Moulon sur le site du Belvédère situé à Orsay. Il s'agit du Centre de Physique, Matière et Rayonnement (CPMR) qui a vocation à renforcer les interactions et les collaborations qui existent déjà au sein du réseau du " Triangle de la Physique " (Orsay-Saclay-Palaiseau).

En savoir plus : www.u-psud.fr

dues dans leurs nouveaux bâtiments (entre 80 000 et 90 000 m² au total) à partir des années 2021-2022. À travers cette opération scientifique et immobilière d'envergure (la plus importante du plan Campus au niveau national et au niveau de Paris-Saclay), l'Université Paris-Sud renforce son implantation et intensifie son rayonnement sur le plateau de Saclay où elle est par ailleurs déjà très présente (voir encadré p.15).

Ce nouveau pôle thématique d'excellence dédié aux sciences chimiques, du vivant et de la santé y a toute sa place et jouera un rôle fédérateur déterminant.

Un partenaire académique renommé

À dominante scientifique avec la physique, les mathématiques, la chimie, la biologie, l'informatique, les sciences de la terre (Faculté d'Orsay), l'Université

Paris-Sud dispense également différents cursus :

- en santé (Faculté de médecine du Kremlin-Bicêtre, Faculté de pharmacie),
- en droit-économie-gestion (Faculté Jean Monnet),
- en sciences et techniques des activités physiques et sportives.

Elle propose des formations au sein de trois Instituts universitaires de technologie (IUT), d'une école d'ingénieur (Polytech Paris-Sud)... Autant de formations pluridisciplinaires réparties sur pas moins de cinq campus dans le sud de Paris, dont celui de Gif-Orsay.

Paris-Sud qui existe depuis 1970 jouit d'une réputation de tout premier plan et se hisse régulièrement en tête des universités françaises dans les classements internationaux notamment pour la qualité de ses travaux en recherche fondamentale (mathématiques et physique).

En 2016, elle a décroché la 46^{ème} place mondiale (2^e université française) au classement de Shanghai⁽¹⁾ et la 10^e place pour ses travaux en mathématiques. Depuis sa création, elle a obtenu, par l'intermédiaire de ses chercheurs et personnalités, deux Prix Nobel en physique (Pierre-Gilles de Gennes en 1991 et Albert Fert en 2007) et quatre médailles Fields pour des travaux en mathématiques (Jean-Christophe Yoccoz en 1994, Laurent Lafforgue en 2002, Wendelin Werner en 2006, Ngô Bao Châu en 2010).



La parole à l' élu

Jean Bertsch
maire-adjoint
chargé des affaires universitaires

C'est une chance de disposer à la porte de notre territoire d'une université comme Paris-Sud.

Parce qu'il s'agit d'abord d'une vitrine de la recherche fondamentale en France, principalement dans les sciences "dures" (mathématiques, physique, astrophysique, chimie), les sciences de la matière, les sciences du vivant (biologie, santé), les sciences du numérique. Cela est quasiment unique en France sur un même campus !

Parce qu'il s'agit ensuite d'une recherche du plus haut niveau, toutes publications confondues : depuis 10 ans, Paris-Sud une des meilleures universités françaises et émerge dans les premières places au niveau international.

Parce qu'enfin, par son aura et son excellence, Paris-Sud a été un des détonateurs dans la création de l'université Paris-Saclay, œuvrant pour que les laboratoires des grandes écoles et des établissements scientifiques se parlent, rassemblent leur force, développent ensemble leur compétence dans différentes disciplines scientifiques.

Cette interdisciplinarité, ce découplage est une des clés de la réussite de la nouvelle COMUE Paris-Saclay (communauté d'universités et établissements) qui intègre désormais les universités de Saint-Quentin-en-Yvelines et d'Evry. Tout cela contribue, bien sûr, à créer le rayonnement du cluster Paris-Saclay, l'un des plus prestigieux en Europe.

Tout cela n'est pas sans avantage pour les Giffois ! Quelle ville en France peut-elle en effet se targuer d'offrir à ses enfants un cursus continu, de la maternelle au doctorat ou au diplôme d'ingénieur sans quitter Gif, permettant d'obtenir une certification réputée conduisant à des professions de grande responsabilité ?

Un des membres fondateurs de l'Université Paris-Saclay

L'Université Paris-Sud est membre fondateur de l'Université Paris-Saclay qui réunit 19 établissements autonomes d'enseignement supérieur et d'organismes de recherche. Ces établissements ont décidé de se fédérer en mutualisant des formations et une recherche de haut niveau, afin de répondre au défi de la compétition globale pour l'enseignement, la recherche et l'innovation.

L'objectif est de créer sur le plateau de Saclay un campus de rang mondial dont l'ambition est de représenter 20 % de la recherche nationale française en 2020. L'Université Paris-Sud représente aujourd'hui 51 % des effectifs totaux des établissements et organismes présents sur le plateau de Saclay ainsi que 64 % des étudiants.

Fidèle à son identité et à ses valeurs et notamment à son credo "comprendre le monde, construire l'avenir", Paris-Sud entend être force de proposition afin de bâtir, aux côtés des autres membres associés, l'université de demain. •

(1) Chaque année, l'université Jia Tong de Shanghai recense les 500 établissements d'enseignement supérieur les plus performants à travers le monde. C'est un classement de référence mondiale.

Rencontre avec Sylvie Retailleau, présidente de Paris-Sud

Élue à la présidence de Paris-Sud en juillet 2016, cette ancienne élève de l'ENS Cachan, a été reçue à l'agrégation de physique appliquée en 1988 et a obtenu un doctorat en sciences de l'université

Paris-Sud en 1992. Puis, Sylvie Retailleau s'est impliquée progressivement dans la vie de l'Université en y prenant davantage de responsabilités. D'abord au sein du Master IST (information, systèmes, technologie), puis du département de physique, puis comme vice-doyenne de la formation de la Faculté des sciences, avant de devenir doyenne de la Faculté des sciences. La présidente a été associée dès son démarrage au projet universitaire de Paris-Saclay, implication qui l'a conduite l'année dernière à la tête de Paris-Sud.



Photo : M. Lecomte / UPSud

deux prix Nobel de physique, quatre médailles Fields (mathématiques), nous comptons beaucoup de médailles du CNRS, d'académiciens...

Mais Paris-Sud ne dispense pas que des formations scientifiques...

Si elle se démarque dans les domaines des sciences et de la santé, l'Université propose aussi des cursus en droit, en économie, en gestion et en sport. Nous travaillons à développer une excellence dans toutes ces disciplines en nous appuyant sur une caractéristique qui nous est propre : le lien fort avec la recherche.

Quel sera le rôle de Paris-Sud au sein du pôle de Paris-Saclay ?

Paris-Sud a une mission et un savoir-faire en recherche fondamentale, mais nous faisons aussi de la recherche appliquée. Cette chaîne est d'ailleurs un continuum aujourd'hui. Nous avons également développé des liens avec les entreprises pour faciliter l'intégration de nos étudiants, avec des "master pro" en alternance, et une structure qui favorise l'émergence de start-up. La mise en place du pôle universitaire Paris-Saclay va nous aider à poursuivre ce travail. La collaboration avec de grandes écoles devrait nous permettre de consolider nos liens avec les entreprises. De même, la présence de PME, PMI, grands groupes... facilitera les transferts de savoir.

Quels sont aujourd'hui les points forts de Paris-Sud et les axes de progrès ?

Paris-Sud est l'une des deux universités françaises les plus renommées à l'international, elle occupe la 46^e place du classement de Shanghai ce qui lui permet de s'inscrire dans les radars des universités et des étudiants étrangers. Ce n'est pas mon moteur mais c'est important. Paris-Sud a, de ce point de vue, une responsabilité nationale. Nous avons 78 laboratoires de recherche dont une grande majorité sont en "co-tutelle" avec les organismes de recherche, le CNRS pour les sciences, l'INRA pour l'agronomie, l'INRIA pour l'informatique et l'INSERM pour la santé... C'est un gage de qualité, une politique scientifique commune et une aide précieuse pour nos laboratoires. Nous avons obtenu

Comment décroisonner le système ?

Nous manquons aujourd'hui d'espace de "coworking" où se "mélangent" étudiants, professeurs, chercheurs, entrepreneurs... Le système français reste en effet très cloisonné : les titulaires de thèse restent dans le monde académique et les autres vont dans l'entreprise. Aux États-Unis tous les grands patrons ont un Ph. D (équivalent d'un doctorat en France). L'idée ce n'est pas de casser le système mais de le faire évoluer. Il faut que les établissements coopèrent plus, tout en gardant leurs spécificités pédagogiques. Nous essayons de développer avec les écoles, une offre de formation cohérente et non concurrentielle, pour répondre aux besoins socio-économiques. •

Réunion publique au Moulon

Vous avez envie de découvrir ce futur quartier de Gif ? Une nouvelle visite commentée par les élus est organisée samedi 20 mai. Voici la marche à suivre pour y participer.

Avec la nouvelle configuration de la route (RD 128), la mise en service du bus en site propre (bus 91-06) mais aussi l'ouverture de l'école Centrale prévue pour l'automne prochain ou encore le récent démarrage du chantier de l'École Normale Supérieure (ENS Paris-Saclay)... Le quartier Joliot-Curie de Gif se structure et prend forme progressivement.

L'occasion est donnée aux Giffois de le constater par eux-mêmes puisqu'une réunion publique est organisée sur place samedi 20 mai. Elle prendra la forme d'une promenade urbaine d'environ 2h guidée par le maire Michel Bournat et Brigitte Bale, maire-adjoint chargée de l'urbanisme (voir modalités pratiques pour y participer ci-dessous).

C'est l'opportunité pour les Giffois de découvrir le visage de ce nouveau quartier de Gif en cours de construction, de comprendre la nature et les enjeux de ce projet très ambitieux, mais aussi de poser toutes leurs questions directement aux élus qui œuvrent à sa réalisation.

Pour la 2^e année consécutive, la ville de Gif organise cette visite *in situ* car il est important que les habitants puissent percevoir l'avancée de ce projet structurant pour la ville de Gif et rencontrer les élus qui le portent. C'est une façon de faire vivre la démocratie locale qui s'illustre également à travers des permanences téléphoniques régulières du maire (voir les prochaines dates p.35) ou encore lors des matinales, qui sont des rencontres mensuelles avec des Giffois.

Modalités pratiques

Pour y participer, il suffit de vous inscrire, au plus tard, le 15 mai 2017 en envoyant votre demande d'inscription par mail à democratie.locale@mairie-gif.fr

À savoir : le nombre de places est limité à 70 personnes. Les inscriptions s'effectuent par ordre d'arrivée.

D'une durée d'environ 2h, la réunion se déroule en deux temps :

Démocratie locale
Tél. : 01 70 56 52 58



Photo : A0Z

Le quartier Joliot-Curie de Gif se structure et prend forme progressivement.

- Une présentation du projet par le maire Michel Bournat et Brigitte Bale, maire-adjoint chargée de l'urbanisme.

- Une promenade au cœur du quartier.

Une confirmation et des précisions sur le déroulé seront ensuite communiquées aux participants.

Le rendez-vous est donné à 14h dans les locaux de la Communauté Paris-Saclay - Parc Club - 1, rue Jean Rostand à Orsay (en limite de Gif sur le plateau). •



Le “ lieu de vie ” ouvert

Le “ lieu de vie ”, situé rue Joliot-Curie dans le quartier de Moulon à Gif, a ouvert ses portes en mars.

Envie de taper dans le ballon avec une belle vue sur le plateau de Saclay ? Le “ lieu de vie ” de Gif a ouvert ses portes au public en mars. Ce bâtiment imposant de plusieurs étages offre la particularité de combiner des équipements sportifs et des espaces de rencontres et de restauration (salles de fitness et de musculation, terrains de sport, restaurant, cafétéria...) pour le public des environs : étudiants, employés, chercheurs... Dans ce “ lieu de vie ”, on se restaure, on se divertit, on se dépense et l'on peut passer d'une activité à l'autre avec fluidité via un ensemble de larges escaliers et plateformes qui facilitent les échanges. Lieu emblématique de l'Université Paris-Saclay, cet espace de rencontres et de socialisation, géré par le CROUS, a été conçu par l'agence Muoto sous l'égide de l'Établissement public d'aménagement Paris-Saclay et a été récompensé par un prix d'architecture. •

le premier arbre du jardin argenté

Le premier arbre du Jardin argenté a été planté le 23 mars dernier. Cet espace de nature au cœur du futur quartier giffois situé le plateau de Moulon sera achevé à l'automne.

Au sein de ce campus urbain, le Jardin argenté offrira un espace de tranquillité de 1,3 hectare. Conçu comme un lieu de partage entre l'École centrale, l'IUT d'Orsay et l'Institut de biologie des plantes, ce jardin, imaginé par la société Ici-là-Paysagiste, sera composé d'arbres issus d'essences locales. Étudiants et riverains y trouveront des gradins orientés plein sud, une prairie pour les jeux de ballon, trois tables de tennis de table et des tables de pique-nique. Le jardin sera traversé par une passerelle piétonne en pente douce qui reliera le bâtiment de l'École CentraleSupélec aux stations de bus et à la future gare du métro de la ligne 18. Le premier arbre a été planté le 23 mars dernier et le jardin ouvrira dès le mois de juillet aux habitants. Les plantations seront achevées à l'automne prochain. Les logements familiaux et étudiants,

les commerces de proximité, les services publics et les équipements sportifs devraient, quant à eux, être livrés à partir de 2019.

La plantation du premier arbre du Jardin argenté marque une étape symbolique dans la concrétisation du quartier giffois Joliot-Curie. •



1^{er} arbre planté en présence notamment de Chantal Castelnot, sous-préfète de l'Essonne, du maire Michel Bournat, de Philippe Van de Maele de l'Établissement public d'aménagement Paris-Saclay (EPAPS) et de Laure Darcos, conseillère départementale de l'Essonne.

Acquérir un logement à Chevry

Du 26 mai au 2 juin, les Giffois pourront découvrir en avant-première les plans des futurs logements mis en vente à partir du 3 juin.

La commercialisation de la future résidence située sur le parking du golf de Chevry, construite par le promoteur Kaufman and Broad, est sur le point d'être lancée. Les logements seront officiellement mis en vente à partir du 3 juin. Mais les Giffois bénéficieront d'une longueur d'avance puisqu'ils pourront consulter les plans dans la semaine qui précède, du 26 mai au 2 juin, le promoteur immobilier leur réservant la primeur du projet.

La construction de la résidence débutera à l'automne 2017. L'ensemble sera bâti à l'entrée du quartier de Chevry, sur une partie du parking du golf, soit un terrain d'une superficie d'environ 6 000 m². Les nouveaux logements, situés à proximité du cœur de Chevry, seront proches de toutes les commodités : collège les Goussons, marché, commerces.... La livraison est prévue à l'été 2019.

La hauteur des bâtiments sera limitée (R+1+attique) leur donnant l'aspect d'élégantes villas contemporaines. Chaque logement disposera de deux places de stationnement et d'une cave et répondra aux derniers critères de performance énergétique.

Le projet est signé par l'architecte Marie-Odile Foucras qui a également conçu l'opération du Val Fleury dans la vallée. Une attention toute particulière a été portée à l'intégration de la future résidence dans son environnement. L'architecte a tenu compte de deux éléments : la proximité de la

Ce programme immobilier accueillera 55 appartements, essentiellement des logements familiaux, du 2 pièces au 5 pièces. En fonction de leur situation, les logements bénéficieront de plusieurs orientations, de toitures-terrasses et/ou de jardins privés.

Rendez-vous chez Kaufman and Broad à partir du 26 mai. Vous pouvez également appeler au 0 800 544 000 ou vous connecter sur www.kaufmanbroad.fr



rocade de Beaudreville et la nécessité de maintenir un parking public d'une centaine de places.

Afin de compenser cette dimension minérale, elle a accordé une place importante au végétal. De grands arbres formeront une zone verte de protection entre la route et les habitations construites au centre de la parcelle, le parking sera végétalisé, trois espaces collectifs seront également créés pour que les habitants de la résidence puissent s'y rencontrer. Enfin, les logements donnant sur le parking seront surélevés, et bénéficieront ainsi d'une perspective sur les équipements sportifs.

Pour soutenir les jeunes ménages accédant pour la première fois à la propriété, la ville a choisi de réserver un contingent de 30 % de logements afin de proposer une acquisition à prix maîtrisé, autrement dit à un tarif inférieur de près de 20 % au prix du marché. •

La fibre optique gagne du terrain

Le déploiement d'un réseau public de fibre optique se poursuit sur le territoire intercommunal, conduit par l'agglomération, la Communauté Paris-Saclay. D'ici fin 2018, la totalité des logements giffois seront fibrés et pourront bénéficier du très haut débit.

Le déploiement de la fibre progresse. Après l'achèvement d'une première phase (2011-2015) qui ambitionnait de rendre 87 % des logements de Gif éligibles, le plan d'équipement de la ville se poursuit et s'achèvera en 2018. Mené par la société CAPS très haut débit (CAPS THD), ce projet vise à équiper huit villes du territoire intercommunal d'un réseau public de fibre optique, offrant ainsi aux habitants la possibilité d'accéder au très haut débit. Un enjeu de croissance pour un territoire dopé par la création du pôle scientifique et technologique de Paris-Saclay. La fibre optique permet de transmettre des volumes considérables de données à la vitesse de la lumière. Avec un débit descendant de 500 mégabits par seconde, elle va jusqu'à trente fois plus vite que le réseau ADSL, sans atténuation du signal quelle que soit la distance avec le central optique. « Sur le plan économique, c'est un véritable facteur d'attractivité pour les entreprises, souligne Stéphane Courtignon, directeur général de CAPS très haut débit. Cela permet le développement d'activités comme le e-commerce, la domotique ou le télétravail. »

La couverture du territoire de Gif

À Gif, le déploiement a eu lieu par étapes, pour couvrir au 31 mars 2017, 7878 habitations : appartements et pavillons, entreprises, écoles, médiathèques... La société CAPS THD a installé 24 armoires reliées au central optique de Bures pour ensuite irriguer l'ensemble des rues et amener la fibre au plus près des habitations.

Ce déploiement a été pris en charge par l'agglomération. Dès qu'une maison est éligible, les particuliers n'ont plus qu'à demander à leur opérateur commercial de les raccorder à la fibre. Dans les immeubles collectifs, l'arrivée de la fibre dans les parties communes est soumise à une autorisation préalable de la copro-

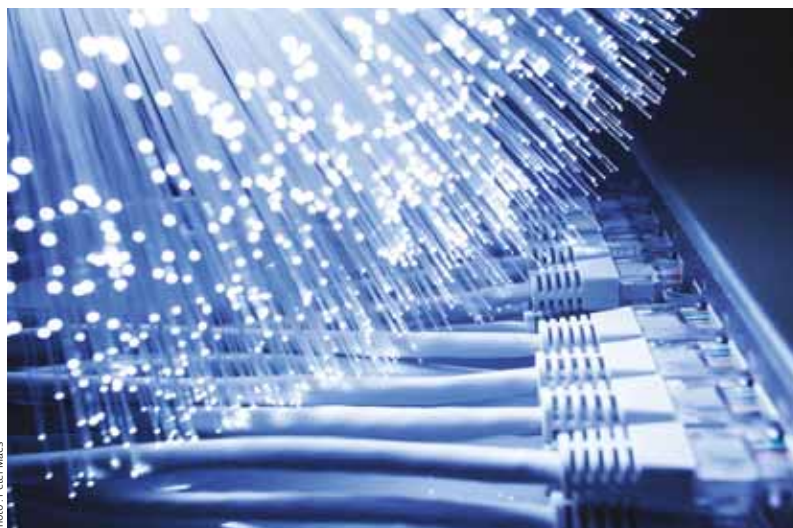


Photo: Peter Mics

priété votée en assemblée générale, les démarches sont indiquées sur le site www.capstreshautdebit.fr. Aujourd'hui 19 copropriétés et bailleurs ont refusé de donner leur accord pour l'installation de la fibre, privant 175 logements de l'accès au très haut débit. •

ORANGE SEUL OPÉRATEUR SUR LES RANGS

Seul le fournisseur d'accès Orange est présent, les autres n'ayant pas encore manifesté leur désir de louer le réseau. Résultat, leurs clients ne peuvent, pour l'heure, pas bénéficier de la fibre. Il leur faudra donc patienter... ou changer d'opérateur. Mais cette situation ne devrait pas durer, sur un territoire en plein développement économique.

www.capstreshautdebit.fr

EXPRESSIONS DES GROUPES D'ÉLUS

Le contenu de ces tribunes n'engage que la responsabilité de leurs auteurs

Gif, avec vous !

URBANISME : QUAND LES INFRASTRUCTURES ONT DU MAL À SUIVRE...

Le sujet a été longuement abordé dans les réunions publiques de la campagne des municipales de 2014. La Charte " Habiter le Campus " réalisée dès 2012 incitait à engager la réflexion. Et chacun a pu parcourir ces dernières années les plaquettes " papier glacé " publiées par " l'Établissement public d'aménagement Paris-Saclay - EPAPS " ou " La (nouvelle) Communauté d'agglomération Paris-Saclay CPS ", détaillant le programme d'aménagement du Plateau de Saclay, et les perspectives sur les liaisons plateau-Vallée.

C'est un enjeu fort pour Gif que de construire un ensemble cohérent, malgré la difficulté de la géographie qui découpe notre ville en 3 quartiers : Chevry, Vallée, et Moulon. En février 2016, François Beautier et Bernard Minier faisaient déjà dans leur chronique un point très détaillé et illustré sur la liaison douce RER-Gif-vallée-Plateau du Moulon, à travers le CNRS. Ils rappelaient même qu'une liaison à travers ce site avait été ouverte entre 1976 et 1978, reliant la Gare de Gif au Plateau du Moulon.

En octobre 2015, avec l'avancée du projet d'urbanisme, la liaison est classée prioritaire. Elle nécessite, selon les premiers dossiers : une ouverture partielle du Parc du CNRS, une réfection de la chaussée pour le passage de véhicules légers, la réalisation d'un éclairage public et l'implantation d'une piste cyclable et de garages à vélo aux emplacements stratégiques. Le déplacement à vélo pour les nombreux jeunes sportifs (la résidence étudiante Serendicity accueillant près de 1 100 étudiants...) ou avec assistance électrique, utile pour vaincre le dénivelé, sera sûrement plus attirant sur une voie sans véhicule diesel, que parmi les encombrements de la côte de Belle Image.

Quand cette réalisation sortira-t-elle des brochures et des sites internet ? Alors que le quartier prend forme : à la rentrée de 2017, l'École Centrale et la résidence Serendicity ouvriront leurs portes. L'École Normale Supérieure de Cachan (devenue Paris-Saclay) suivra en 2018.

Lorsqu'un programme d'urbanisme de l'ampleur du quartier du Moulon, doté de la 4^e subvention " maires bâtisseurs " de France (plus de 1.1 M€) voit le jour, la réalisation des infrastructures doit accompagner celle du programme immobilier. Et la réussite du projet exige que les bons usages se prennent dès les premières arrivées des habitants.

À Gif, reste en mémoire l'expérience du démarrage de Chevry (1973), où les liaisons avec la vallée sont restées longtemps difficiles, puisqu'il a fallu attendre 1989 pour que la V6 du Val de Gif rapproche Chevry du cœur de la ville... Les futurs usagers du trajet Vallée-Plateau du Moulon devront-ils attendre aussi longtemps ?

Gif avec vous !

Des informations complémentaires ? Des questions sur ces sujets ou sur d'autres ? Vous pouvez nous contacter par mail : gifavecvous@laposte.net •

✎ François Romain, Luc Barbier

NRGif

PEdT À LA DÉROBÉE

Le PEdT, ça vous dit quelque chose ? Non, à moins que vous ne lisiez les articles de NRGif sur son site internet, vous n'en savez rien, l'équipe municipale n'y ayant fait allusion fugacement que deux fois dans *Gif infos*. Le " projet éducatif de territoire " est, depuis la réorganisation des temps scolaires en 2013, l'instrument juridique qui " formalise une démarche permettant aux collectivités territoriales volontaires de proposer à chaque enfant un parcours éducatif cohérent et de qualité avant, pendant et après l'école, organisant ainsi, dans le respect des compétences de chacun, la complémentarité des temps éducatifs. "

À Gif, cette convention triennale, dont la signature conditionne l'octroi d'aides étatiques substantielles, arrive à échéance à la fin de cette année scolaire ; pour en maintenir les bénéfices, il convenait de la renouveler et, pourquoi pas, de l'améliorer. Malgré nos alertes répétées, pressant la municipalité d'engager enfin avec les acteurs intéressés une concertation sur ce PEdT *bis*, celle-ci ne fit que réunir dans la précipitation à la fin mars les référents périscolaires et directeurs d'écoles primaires pour tirer bilan d'un document qu'ils ne connaissaient pas et pas même joint à la convocation ! Dans la foulée, la commission Education s'entendait dire qu'aucune modification ne serait apportée, au vu de la satisfaction globale de la communauté éducative et du " plébiscite " des enfants... Et l'élu NRGif eut beau relayer une opinion quelque peu discordante, la discussion tourna vite court et ses idées d'évolution furent ravalées. La concertation avait eu lieu. Gageons que, comme pour la première mouture, ni les conseils d'école ni le conseil municipal n'auront à connaître de cette convention renouvelée... •

✎ Olivier Villard, Giulia Fornasieri



Gif 2020 Majorité municipale

GIF : 3^e AU CLASSEMENT DE L'ATTRACTIVITÉ EN ESSONNE

La Fédération nationale de l'immobilier (FNAIM) a réalisé une étude très complète sur l'attractivité immobilière de 278 villes à l'échelle du Grand Paris. Cette étude passe en revue 12 critères : accessibilité aux équipements, transports, sécurité, logement, santé, emploi, culture, sports, loisirs, éducation, niveau de vie, équilibre travail/vie privée, environnement, fiscalité foncière. Ces critères sont notés de 0 à 10, certains ayant un coefficient de majoration et un indice de synthèse est calculé, " l'indice d'attractivité immobilière des villes du Grand Paris ".

En Essonne, Gif est classée 3^e derrière Soisy-sur-Seine et Bussy-Saint-Antoine et Ire des villes de plus de 10 000 habitants. Les chiffres de référence pour les critères sont issus des données de l'INSEE. Les résultats pour chaque critère avec un comparatif par rapport à l'Essonne sont les suivants :

	Accessibilité aux équipements	Culture, sport, loisirs	Éducation
Essonne	8,6	7,8	5,9
Gif	6,5	10	10
	Niveau de vie	Emploi	Environnement
Essonne	6	6,3	5,7
Gif	10	10	8
	Équilibre travail/vie privée	Logement	Fiscalité foncière
Essonne	4,5	6,5	5,6
Gif	1	9,5	8
	Sécurité	Santé	Transports
Essonne	6,1	6,9	4,4
Gif	8	8,6	3

L'indice global d'attractivité pour Gif est de 7,43 et pour le département de l'Essonne de 6,16.

Trois remarques :

- Gif obtient le score maximal pour 4 critères essentiels (éducation, emploi, culture/sport/loisirs et niveau de vie).
- La note la plus faible (équilibre travail/vie privée) s'explique par notre éloignement des pôles d'emploi franciliens.
- La faible note " transport " est une constante à l'échelle francilienne.

CARTE D'IDENTITÉ : UN SERVICE PUBLIC DE PROXIMITÉ

Depuis quelques années, les Giffois ont la possibilité d'effectuer en mairie les formalités en vue d'obtenir ou de renouveler leur passeport.

À l'époque, la municipalité avait accepté d'assurer cette mission transférée par les services de l'État. Cela nous avait semblé utile à double titre : offrir un service de proximité aux Giffois et générer des flux de visiteurs à Gif en centre-ville (vallée et Chevy). Ce service de proximité est complété depuis fin février avec la possibilité d'engager les démarches en vue d'obtenir une carte d'identité biométrique. Seules les mairies équipées de dispositif de recueil de données utilisées pour les demandes de passeport sont habilitées à traiter les demandes de carte nationale d'identité.

Ce service supplémentaire qui facilite vos démarches administratives mérite d'être apprécié à sa juste mesure. En effet, 27 communes en Essonne sur 196 sont équipées pour remplir cette formalité. Sur le nord-ouest du département, les communes ayant la capacité à délivrer les CNI sont Gif, Les Ulis, Palaiseau et Massy.

Les vacances estivales approchent ; c'est peut-être le moment de penser " Passeport ou CNI ". Vous trouverez sur le site internet de la ville toutes les informations utiles. •

✎ M. Bournat, P.-Y. Zigna, C. Mercier, M. Barret, B. Bale, J. Bertsch, M. Lapoumeyroulie, Y. Cauchetier, M.-C. Fauriaux-Régnier, P. Valade, C. Laurent, J.-L. Valentin, J. Havel, N. Abrial, T. Fasolin, D. Ravinet, L. Baudart, V. Damiens, A. de Rocquigny, A. Faubeau, C. Mörch, F. Dupuy, P. Romien, J. Boucheroy, X. Billy, P. Asmar, K. Père, C. Monthieu, D. Bardou-Georges

ANNIVERSAIRE

30 ans D'ACCUEIL

L'association Accueil des villes française Bures-Gif-Orsay (AVF BGO) a organisé **samedi 18 mars** une soirée d'anniversaire à l'Abbaye des Vaux de Cernay pour célébrer ses 30 ans d'existence. Depuis 1987, l'AVF œuvre au service de ceux qui arrivent dans une ville. Les maires des communes concernées, dont Michel Bournat, étaient présents, ainsi que les dix présidents successifs de l'association, notamment les Giffois, Gilles Giraud-Carrier, Anne-France Pontvianne, Jean-Jacques Canone, Roger Demesse et Martine Lapeyre, première co-fondatrice de l'AVF qui fut conseillère municipale à Gif de 1995 à 2001.



Les présidents successifs de l'AVF et Martine Lapeyre tenant le bouquet de fleurs.

Retrouvez les dates des permanences destinées à faciliter l'arrivée des nouveaux arrivants sur le territoire. Elles se tiendront dans la salle 11 bis, derrière la Poste (vallée) :

- **Judis 4, 11 et 18 mai et samedi 6 mai** : permanences de 10h à 11h30
- **Vendredi 5 mai** : rencontre conviviale de 10h à 12h.

➤ **Renseignements** : avf.bgo@avf-bgo.com - www.avf-bgo.com

20 BOUGIES soufflées

L'association de quartier "Vivre aux Quinconces" a fêté ses 20 ans. Elle organise des activités culturelles, sportives et des sorties durant l'année. Ses adhérents se sont retrouvés, **samedi 11 mars**, pour une soirée festive et souffler les 20 bougies de l'association.

➤ **Contact** : myriambureau@yahoo.fr



Sortie randonnée avec Vivre aux Quinconces.

CULTURE

Pause LECTURE



La médiathèque intercommunale de Gif vous fait découvrir son livre coup de cœur : "Le Dimanche des mères de Graham Swift" (éditions Gallimard, 2017). Angleterre, 30

mars 1924. En ce dimanche des mères, les aristocrates donnent congé à leurs domestiques pour qu'ils aillent rendre visite à leur mère. Jane, la jeune femme de chambre des Niven, orpheline, est invitée à rejoindre son amant dans sa demeure désertée. Tous deux goûtent pour la dernière fois à leurs rendez-vous secrets, car Paul doit épouser la riche héritière Emma Hobday... Ce dimanche des mères changera à jamais la vie de Jane.

Graham Swift dépeint avec sensualité et subtilité une aristocratie déclinante.

➤ **Contact** : 01 70 56 52 66

mediatheque-gif-yvette@paris-saclay.com

Parler EN ITALIEN

L'association italienne AIDA organise des rencontres :

- **Vendredi 5 et mardi 16 mai** : conversation en italien "La Tazzina" à 18h à la MJC Cyrano.
- **Mardi 9 et lundi 15 mai** : "La voce di AIDA", chorale tous niveaux, aux rythmes 100% italiens.
- **Vendredi 12 mai** : apéritif dînatoire et participatif à 18h à la MJC Cyrano, pour petits et grands, dans une ambiance style "fête du village".

➤ **Renseignement** : 06 31 69 80 23 assoaida91@gmail.com

Discuter EN ALLEMAND

Retrouvez les activités des Amis de la Langue et de la Culture Allemande.

- **Jeudi 4 mai** : cycle " Le Polar allemand " dernière séance, à 20h30 Grand salon de la Bouvêche à Orsay.
- **Vendredi 12 mai** : Gesprächsrunde à 14h30 à l'Espace du Val de Gif.

➤ **ALCA** : www.alca91.fr

01 69 07 70 21 - 01 69 28 94 64

ACTIVITÉS, LOISIRS

TOUS à vélo !



L'édition 2017 de la Convergence francilienne aura lieu **dimanche 4 juin**. Ce grand rassemblement festif permet à tous, petits et grands, de partager le plaisir d'être ensemble à vélo pour rejoindre Paris, de participer à une parade au cœur de la capitale jusqu'au rassemblement final sur les pelouses des Invalides pour un pique-nique bien mérité.

Départ de la gare de Gif à 8h45.

➤ **Renseignements** : www.mdb-idf.org

GALA à l'Opéra

• La section modern'jazz du Club Chevry 2 organise son spectacle de fin d'année **dimanche 4 juin** à 15h à l'Opéra de Massy.

• Une vente de billets se tiendra **samedi 13 mai**, de 9h30 à 12h, dans le hall de la Maison des peupliers. Tarif unique à 15 €.

➤ **Contact** : 01 60 12 35 83

STAGE de foot

Pendant les vacances de printemps, le stage de football organisé par la section de l'OC Gif s'est déroulé **du lundi 3 au vendredi 7 avril**. Encadrés par les éducateurs diplômés du club, 52 jeunes de 7 à 15 ans y ont participé.

➤ **OC Gif foot** : www.ocgif-football.fr



RENDEZ-VOUS des seniors

Le Club Giffois de l'Amitié propose de nombreuses activités et sorties :

- **Mardi 2 et jeudi 4 mai** : balades de saison, rendez-vous à 14h au bassin de Couprières.
- **Mardi 9 mai** : danses à la Maison du parc.
- **Mardi 9 mai** : visite, musée, déjeuner et croisière à Conflans-Sainte-Honorine (60 €).
- **Lundi 15 mai** : chansonnette à la Maison du parc.
- **Mercredi 17 mai** : déjeuner dansant et spectacle à l'Espace du Val de Gif (20 €).
- **Du mercredi 7 au jeudi 8 juin** : direction Le Havre et ses jardins suspendus, visite du musée Victor Hugo à Villequier. (235 €).
- **Du 10 au 16 septembre** : séjour en Bretagne.

Inscriptions à la permanence du mercredi matin de 10h à 12h à la Maison du parc ou auprès des clubs.

➤ **Permanence** : 01 69 07 00 19

➤ **Contact CGA** : 06 50 30 25 57

Idées DE SORTIES

Partez en visite avec l'Office de tourisme.

- **Mercredi 3 mai à 10h30** : visite guidée du nouveau musée du Parfum à Paris. On y découvre l'histoire du parfum de l'Egypte ancienne à nos jours, le jardin des senteurs, l'antre du parfumeur et l'art de se parfumer.
- **Mardi 16 mai à 14h30** : le château du Marais Val-Saint-Germain, fréquenté par d'illustres visiteurs comme Chateaubriand ou André Malraux. La visite passera par le musée Talleyrand et finira par une promenade dans le parc avec son miroir d'eau.
- **Mercredi 31 mai à 11h** : visite de la Pagode Trùc Lâm à Villebon et déjeuner végétarien. Édifiée dans la pure tradition vietnamienne, la Pagode est un havre de paix entouré d'une végétation luxuriante.
- **Dimanches 14 et 21 mai** : permanence de 10h à 13h au château de l'Hermitage.

➤ **Renseignements et inscriptions**

01 69 28 59 72

www.tourisme-valleedechevreuse91.com

Rencontre SCIENTIFIQUE



La MJC Cyrano organise, **samedi 20 mai** à partir de 10h, une rencontre animée par Bernard Dany sous forme de deux ateliers scientifiques :

- Construction de véhicules motorisés de 10h à 12h, en deux séances de 1h (1re séance à 10h et 2e séance à 11h). Entrée libre. Possibilité d'emporter le véhicule motorisé pour 8 €.
- Construction et lancement de fusées à eau de 14h à 17h. Entrée libre. Les ateliers se déroulent sous la surveillance et/ou la participation des parents.

➤ **MJC Cyrano** : 01 69 07 55 02
www.mjc-cyrano.fr

AGENDA des jardiniers

• La prochaine permanence des jardiniers de l'Yvette se déroulera, **samedi 13 mai**, sur le thème des boutures.

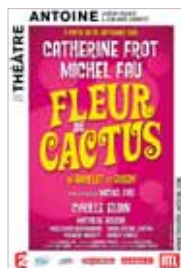
• L'association vous donne ensuite rendez-vous **jeudi 18 mai** pour une sortie en car dans la Sarthe.

➤ **Contact** : 01 60 12 40 02
jardiniersdelyvette@free.fr

Sortir À PARIS

Le Club Inter Vallée (CIV) propose deux sorties parisiennes :

• **Jeudi 11 mai** : visite du Sénat au Palais du Luxembourg. Construit à partir de 1615 pour Marie de Médicis, ce trésor d'architecture parisienne abrite, en outre, un patrimoine artistique exceptionnel.



• **Mardi 16 mai** : "Fleur de Cactus" au théâtre Antoine. Mensonges, quiproquos et portes qui claquent sont au cœur de cette comédie de Barillet et Grédy, dans la plus pure tradition

du boulevard avec six nominations et un Molière pour Catherine Frot.

➤ **Contact visite** : 01 60 12 25 98
➤ **Contact théâtre** : 01 60 12 16 82

SOLIDARITÉ

Espace d'écoute ET DE PAROLE

Au quotidien, les familles et les proches qui aident les personnes atteintes par la maladie d'Alzheimer sont souvent démunis et en difficulté pour assumer cet accompagnement. C'est pourquoi l'association France Alzheimer Essonne propose des rencontres "Café mémoire" pour permettre aux aidants de parler, comprendre ou simplement partager leurs expériences. A Gif, ses rencontres à thèmes ont lieu à la Maison du parc entre 15h et 17h.

- **Mercredi 10 mai** : "Les comportements dérangeants dans les maladies de la mémoire".
- **Mercredi 24 mai** : "Les aides financières et humaines".

➤ **Contact local** : 06 79 72 91 41

NOUVELLE association

Une antenne giffoise de l'association "Les auxiliaires des aveugles" vient de se créer. Elle met en relation des bénévoles (les auxiliaires) avec des personnes aveugles ou malvoyantes afin de les seconder au mieux dans leur quotidien. Si vous souhaitez offrir un peu de votre temps, l'antenne recherche des bénévoles pour notamment les accompagner lors de déplacements extérieurs (courses, médecins, sorties...).

➤ **Contact** : 06 75 28 72 98
patricia.jagou@orange.fr

SCOLAIRE

Infos APEIG

Les prochaines réunions se tiendront :

- **Lundi 22 mai** : réunion bimestrielle pour les écoles et collèges, salle n°12 (derrière la Poste - Gif vallée).
- **Lundi 29 mai** : réunion trimestrielle pour le lycée de la vallée de Chevreuse.

➤ **APEIG** : steph.dore@free.fr

INFOS FCPE

La réunion du conseil local pour les écoles primaires aura lieu **mercredi 31 mai** à 20h30 salle de l'Orangerie.

➤ **FCPE** : fcpeprimaire.gif@gmail.com

Infos PEEP

Les stages de révisions "week-ends bac" organisés par la PEEP du lycée de la vallée de Chevreuse sont programmés de 9h à 13h à l'Espace du Val de Gif :

- **Dimanche 14 mai** : en philosophie et en français.
- **Dimanche 21 mai** : en histoire-géographie.

➤ **PEEP** : 06 29 82 71 60
nathalie.daley@gmail.com

Jeu PHOTO

Bravo à Céline Ramanoudjame pour sa photo qui a remporté le plus de likes.

Le jeu continue... Pour y participer, photographiez Gif de façon insolite et faites parvenir par mail votre photo sur communication@mairie-gif.fr jusqu'au 10 mai. Elle sera publiée du 10 au 15 mai sur la page Facebook de la ville et les internautes pourront voter et choisir celle qu'ils préfèrent. La plus "likée" paraîtra dans Gif infos de juin-juillet.

➤ **Contact : 01 70 56 52 59**



PETITES ANNONCES

Les annonces de cette rubrique n'engagent que leurs auteurs.

- Professeur expérimenté donne cours particuliers maths et physique, tous niveaux. Terminale S option maths, préparation bac et concours post-bac. Tél. : 01 64 46 71 51 ou 06 85 13 15 95.
- Jeune fille, étudiante en médecine, bac S mention très bien donne cours de maths. Préparation express au bac. Disponible en juin. Tél. : 06 30 09 96 10.
- Formation - Perfectionnement internet et PC à domicile. Activement retraité je viens à domicile vous aider à maîtriser l'informatique. Tél. : 06 73 26 58 62.
- Propose cours de sport, modelages sportifs, massages relaxants à domicile ou en entreprise. Me déplace avec matériel sportif table massages. Cesu. Tél. : 06 75 06 27 45.
- Jardinier avec expérience et références effectue tous travaux jardin, dispose de matériels. Paiement Cesu-Urssaf accepté. Disponible rapidement. Pierre, Tél. : 06 63 72 18 31.

- Coiffeuse à domicile. Tél. : 06 20 99 35 64.
- Femme sérieuse recherche heure de ménage. Tél. : 06 98 99 58 11.
- Jeune femme de formation paramédicale recherche travail d'aide à la personne (handicapé, personne âgée) et/ou garde d'enfants. Cesu accepté. Contact Tél. : 07 68 43 04 48.
- À louer à Vilamoura-Algarve T3 refait à neuf proche mer et golfs. Piscine et tennis dans résidence. Tél. : 06 44 32 45 77.
- Vends bibelots + divers. Tél. : 06 33 75 18 38.

➤ **Téléchargez le formulaire sur le site Internet de la ville www.ville-gif.fr, encart "Entre Giffois"**
Tarif : 4 € TTC la ligne de 38 caractères, intervalles compris.
Règlement uniquement par chèque à l'ordre de Régie publicitaire de Gif.

JEUX

Au Service DE SA MAJESTÉ



Placement, commerce et réflexion sont au programme de ce jeu de stratégie et de plateau, tiré de l'univers fantastique

"steampunk de The World of Smog."

Chaque joueur effectue des transactions en s'appuyant sur les objets et les coûts figurant sur les bords des tuiles lui faisant face et pivotant sur le plateau pour offrir une dynamique au jeu.

De 2 à 4 joueurs - À partir de 14 ans.

➤ **Ludothèque de Gif : 01 70 56 52 65**
ludotheque@mairie-gif.fr

CARNETS

Les familles qui refusent la publication des informations concernant les naissances, mariages et décès dans le magazine municipal Gif infos doivent le signaler à la mairie :

Service Affaires citoyennes 9, square de la Mairie 91190 Gif-sur-Yvette
Tél. : 01 70 56 52 03
Courriel : accueil@mairie-gif.fr

Naissances du 7.3 au 27.3.2017

Alia Huet • Mélissa Heydari • Gustave Beauvais • Honorine Barbar • Sergio Laranjeira Vieira • Agathe Macraigne Jade Moulin • Katalaya Da Silva

Mariages du 7.3 au 1.4.2017

• **Le 18 mars**
Florian Sandoz et Solène Combaz
• **Le 1^{er} avril**
Guillaume Florentin et Angélique Elasar

Décès du 7.3 au 3.4.2017

Pierre Sementéry • Cyril Henrion
Pierre Alliet • Muguette Pozzoli née Boullay



Photo: Compagnie Pyramid

LE LIVRE AU CŒUR D'UNE DANSE, ENTRE CORPS ET DÉCOR

Danse hip-hop

P ièce chorégraphique pour 5 danseurs et 351 livres... dans un décor de bibliothèque. Danse hip-hop, mime, acrobaties, détournement d'objets se mêlent dans une chorégraphie teintée de poésie, d'humour et de dérision. Poussés par l'envie de lire, cinq danseurs talentueux recherchent l'ouvrage convoité. Les personnages se rencontrent, se confrontent et s'interrogent avec

malice sur la place du livre dans leur quotidien. Loin des clichés du hip-hop, ce spectacle, où s'associent virtuosité, esthétisme et interaction entre corps et décor, rend hommage au livre, fil conducteur d'un ballet plein d'énergie pour cinq danseurs en soif d'apprendre. Un univers poétique et burlesque à voir en famille absolument !

➤ **Samedi 13 mai à 21h – La Terrasse**
Tél. : 01 70 56 52 60 – www.ville-gif.fr

EN FIN DE CONTES

Spectacle



Illustration: Bajena

E t si on nous avait toujours menti sur le Petit Chaperon rouge, Blanche Neige et le Petit Poucet ? La compagnie Au fil des contes rétablit la vérité et vous invite à découvrir, en famille, un spectacle divertissant dans lequel elle s'amuse à modifier la fin des contes traditionnels.

➤ **Vendredi 19 mai à 20h - MJC Cyrano - Entrée libre**
À partir de 5 ans - www.mjc-cyrano.fr
Réservations : 01 69 07 55 02 – infos@mjc-cyrano.fr

TEXTILES ET HISTOIRES RECYCLÉS

Exposition

L a récupération, le recyclage, la mise en fibres, en formes, en situation, donnent naissance à des créations individuelles ou collectives qui racontent de nouvelles histoires... L'association Arts-Colegram présente au public son exposition " Carambolages de fils, d'étoffes et de contes " en présence d'amis artistes. Dynamique, ludique, esthétique, l'exposition se veut aussi participative. Durant le week-end au château de Belleville, elle sera agrémentée d'animations : contes à 16h30, création d'une œuvre collective et démonstrations avec du jean et autres matières in situ.

➤ **Samedi 13 et dimanche 14 mai de 14h à 18h - Château de Belleville**
Du mardi 16 mai au samedi 3 juin - Espace du Val du Gif
Entrée libre - www.arts-colegram.fr



LECTURE D'ALBUMS

Racont' "moi en lisant"

Médiathèque intercommunale de Gif
Place du Chapitre
Tél. : 01 70 56 52 66
mediatheque-gif-yvette@paris-saclay.com

- Mercredi 3 mai à 16h
- Mercredi 31 mai à 16h

BEAUX-ARTS

Exposition annuelle



La section Beaux-Arts du Club Chevry 2 dévoile les œuvres réalisées par ses élèves, enfants comme adultes, à l'occasion de son exposition annuelle de dessins et peintures qui se tient au château de Belleville.

- Samedi 20 mai de 14h à 18h
- Vernissage à 18h
- Dimanche 21 mai
- de 10h à 12h et de 14h à 18h
- Château de Belleville - Entrée libre
- Tél. : 01 70 56 52 60 - www.ville-gif.fr

BOEUF JAZZ

Musique

Ouvert à tous les musiciens passionnés par ce genre musical qui souhaitent improviser sur des standards. Ambiance cabaret.

- Vendredi 12 mai à 21h
- MJC Cyrano - Entrée libre
- Tél. : 01 69 07 55 02
- www.mjc-cyrano.fr

"MEETING TOPHS"

Exposition



Ces rencontres photographiques, sur le thème "Le mouvement dans tous ses états", s'adressent aux jeunes photographes âgés de 15 à 25 ans.

- Du mercredi 10 mai au samedi 3 juin - Entrée Libre
- Renseignements et candidatures : infos@mjc-cyrano.fr
- www.mjc-cyrano.fr

DIMANCHES MUSICAUX

Musique classique



Photo : Georgios Kollidas

Requiem allemand de Brahms par Les Villains de Massy.

- Dimanche 21 mai à 17h
- Église Saint-Remi
- culturel@mairie-gif.fr
- www.ville-gif.fr

L'ART "NATURE"

Exposition



Installation IX/13 "Au travail !" - Bob Verschuereen

Le végétal, sous toutes ses formes, est le matériau de prédilection que Bob Verschuereen transforme en sculptures spectaculaires. Eloge à la nature et à la beauté de l'éphémère, ses installations végétales (in situ), immortalisées par la photographie, sont vouées à disparaître après une exposition. Alors ne tardez pas à visiter celle qui lui est consacrée au château du Val Fleury : "Oh nature" et profitez des animations qui l'accompagnent, telle que la projection du film "Au gré du temps" qui évoque les vies entrelacées de trois œuvres végétales éphémères de l'artiste.

- Jusqu'au dimanche 11 juin - Château du Val Fleury - www.ville-gif.fr
- Samedi 13 mai après-midi - Atelier jeune public animé par l'artiste Isabelle Aubry
- Mardi 16 mai de 12h à 14h - Pause culture avec visite commentée
- Dimanche 21 mai à 16h - Visite guidée de l'exposition par l'artiste Bob Verschuereen
- Tous les après-midi - Projection du film documentaire "Au gré du temps" de Dominique Loreau
- Chaque samedi et dimanche - visite commentée par la médiatrice culturelle

CONFÉRENCES UNIVERSITÉ OUVERTE

Littérature

• **Marcel Proust : l'art, l'amour et la mort**

Quand la musique se fait miroir

Mardi 2 mai à 14h15

Proust et le théâtre :

exemple de *La Prisonnière*

Mardi 9 mai à 14h15

Le comique dans l'œuvre de Proust

Mardi 16 mai à 14h15

Quand Proust s'inspire

de Labiche ou de Feydeau

Mardi 23 mai à 14h15

Espace du Val de Gif

Histoire

• **Les conciles dans l'Histoire**

L'Orient byzantin et

les conciles œcuméniques

Jedi 4 mai à 14h15

Espace du Val de Gif

Culture et société

• **De la courtisane à la future star, une histoire des divas au XIX^e siècle**

Le Rossinisme, une composante

italienne de la vie parisienne

Jedi 11 mai à 14h15

De la courtisane à la diva, la notion

de pouvoir pour une cantatrice de

la première moitié du XIX^e siècle

Jedi 18 mai à 14h15

Espace du Val de Gif

► Pour tout renseignement,
service Culturel : 01 70 56 52 60
www.ville-gif.fr

CENTRAL CINÉMA

Cinéma

Square de la mairie

Chaque mercredi, retrouvez le programme du Central cinéma sur www.commeaucinema.com/salle/central-cinema ou www.ville-gif.fr

ENTRER DANS LA DANSE

Bal



Deux groupes de musiciens viendront animer le prochain bal organisé par la section " Les Bals de l'Yvette " de l'Atelier Chantant.

Le groupe Salmazar est un trio de musiciens qui explorent les racines de leurs instruments respectifs (vièle à roue, accordéon diatonique, cornemuse) en leur donnant une dimension nouvelle. Tantôt solaire, tantôt lunaire, leur musique est en adéquation avec les rythmes

de danse d'Europe de l'Ouest, base de leur répertoire.

Le groupe Électrons libres est un duo d'accordéon et cordes qui vous fera danser sur de la musique traditionnelle de tous pays et toutes régions. Une soirée toute en cadence pour les amateurs de danse.

► **Samedi 3 juin à partir de 20h**

Espace du Val de Gif -

www.bal-del-yvette.net



Peinture - Yves Wacheux

VISITEZ LA GALERIE

Peinture

Douceur, sérénité et poésie se retrouvent dans les œuvres du peintre intimiste, Yves Wacheux. La Galerie Aljancic, située au 27 bis, rue Neuve, présente les huiles et pastels récents de cet artiste de renommée internationale.

► **Du 13 mai au 17 juin**

Galerie ouverte

du mardi au samedi

de 10h à 12h30 et de 15h à 19h

Tél. : 01 69 28 00 86

LES ÉLUS À VOTRE ÉCOUTE

Michel Bournat

Maire et conseiller départemental,
vous reçoit sur rendez-vous au
01 70 56 52 70.

Pierre-Yves Zigna

(Finances, nouvelles technologies,
affaires générales)

Christine Mercier

(Éducation, jeunesse)

Michel Barret

(Communication, prévention et sécurité)

Brigitte Bale

(Urbanisme et environnement)

Jean Bertsch

(Affaires citoyennes et universitaires)

Martine Lapoumeyroulie

(Ressources humaines)

Yann Cauchetier

(Affaires sociales et solidarités)

Marie-Christine Fauriaux-Régnier

(Culture et jumelage)

Patrick Valade

(Sports)

Christine Laurent

(Relations institutionnelles et
démocratie participative)

Jean-Luc Valentin

Conseiller délégué chargé de mission
(Patrimoine et travaux)

**Les adjoints au maire reçoivent
sur rendez-vous. Prendre contact avec
le service concerné au 01 69 18 69 18.**

Maud Olivier

Députée de la 5^e circonscription, vous reçoit
sur rendez-vous à sa permanence des Ulis.

5, rue du Forez - 91940 Les Ulis

Tél. : 01 64 46 34 19

molivier@assemblee-nationale.fr



Les nouveaux octogénaires giffois avaient rendez-vous le 18 avril dernier à la Table du parc pour un café gourmand, en présence du maire et de Nicole Abrial, conseillère municipale chargée de la solidarité intergénérationnelle. Pendant ce moment convivial, leurs ont été présentées les activités organisées par la ville tout au long de l'année.



Jeudi 20 avril, les élus présidents de bureaux de vote pour l'élection présidentielle des 23 avril et 7 mai avaient rendez-vous en salle du conseil pour une réunion de préparation avec Jean Bertsch, maire-adjoint aux affaires citoyennes.

VOTRE MAIRE EN DIRECT

Le maire Michel Bournat répond à vos questions directement par téléphone lors de ses permanences téléphoniques. Aux dates et horaires indiqués, composez le numéro suivant : 01 70 56 52 53.

MARDI 9 MAI DE 15H À 16H

MERCREDI 31 MAI DE 15H À 16H

VENDREDI 9 JUIN DE 17H À 18H

Renseignement : democratie.locale@mairie-gif.fr



Index

PIÈCE CHORÉGRAPHIQUE POUR 5 DANSEURS ET 351 LIVRES...

À L’AFFICHE
— EN —
MAI



DANSE HIP-HOP



Samedi 13 mai 2017 à 21h



LA TERRASSE | GIF-SUR-YVETTE

Renseignements : service Culturel | Tél. : 01 70 56 52 60 | www.ville-gif.fr

Photo: Comagnolle Pyramid