

# Gif infos

Le mensuel municipal d'informations de Gif-sur-Yvette  
N° 435 – FÉVRIER 2018 – [www.ville-gif.fr](http://www.ville-gif.fr)



## Budget 2018

La combinaison financière de Gif

**RECENSEMENT  
DE LA POPULATION**  
Jusqu'au 24 février 2018

**DROIT ET MÉDIATION**  
Les permanences  
de l'Espace du Val de Gif

**MÉDIATHÈQUE**  
Animations  
pour petits et grands

## • SOMMAIRE •



Photo : WavebreakMediaMicro



Photo : McCarthy - PhotoWorks



Photo : Vclady



Photo : DDC RABE Media



Photo : Christèle Gilles



Photo : Jysconi

- 4 À VOIR**  
La sélection du mois.
- 5 INFORMER**  
L'actualité en bref et les informations pratiques.
- 10 RETROUVER**  
Retour en images sur les événements.
- 12 PRÉSENTER**  
Le budget 2018.
- 17 VALORISER**  
Learning center : la bibliothèque du futur.  
Plateau de Saclay : info trafic amélioré avec Waze.
- 20 EXPRIMER**  
Expression des groupes politiques.
- 24 PARTAGER**  
Prendre connaissance des informations des Giffois et des associations.
- 27 SORTIR**  
Sorties culturelles et divertissements à Gif.
- 30 PARTICIPER**  
Décisions du conseil municipal.  
Les rendez-vous avec vos élus.



**Gif infos, mensuel municipal d'informations de la ville de Gif-sur-Yvette**  
9, square de la Mairie • 91190 Gif-sur-Yvette • 01 69 18 69 18 • communication@mairie-gif.fr  
**Directeur de la publication** : Michel Barret • **Rédactrice en chef** : Sabine Barbé •  
**Rédaction** : Véronique Bondis (correspondante associations), Solène Bréa • **Graphistes** :  
Sylvie Kemenovic, Pascale Thébaud • **Couverture** : le budget de Gif - Crédit photo : ajr  
images Adobe Stock • **Ont collaboré à ce numéro** : Brigitte Bale, Jean Bertsch • **Publicité** :  
service activités commerciales et artisanales, Tél. : 01 70 56 52 19 - 06 23 15 75 09 •  
**Impression** : Printprice • **Tirage** : 10 000 exemplaires • **Dépôt légal** : 2018



**Retrouver l'actualité au quotidien sur**  
**Facebook** : Facebook.com/GifsurYvette  
**Twitter** : @VilledeGif  
**Site internet** : www.ville-gif.fr



## “ Arrivés à mi-mandat, nous pouvons envisager l’avenir avec sérénité ”

**L**es élus continuent de déployer des politiques publiques adaptées aux besoins des Giffois et cela dans les différents secteurs de la vie municipale.

Pour la dixième année consécutive, notre majorité a approuvé les orientations budgétaires 2018 sans augmentation des impôts, ceci malgré des prélèvements toujours en hausse de la part de l’État.

La ville mettra en œuvre un programme d’investissement de 20 millions d’euros sur les trois prochaines années. Pour 2018, plus de 7 millions d’euros seront consacrés à des dépenses d’équipement pour améliorer le quotidien des habitants. Par ailleurs, depuis trois ans, la dette a diminué de 9 millions d’euros passant de 27 millions d’euros en 2014 à 18 millions en 2017.

Arrivés à mi-mandat, nous pouvons envisager l’avenir avec sérénité.

L’incertitude demeure cependant face aux décisions du gouvernement sur le fait de préserver les finances des collectivités. Avec un point de vigilance : le principe d’autonomie fiscale des collectivités territoriales remis en question notamment par la réforme sur la suppression de la taxe d’habitation.

Quoiqu’il en soit, la majorité municipale continuera d’avancer pour promouvoir des projets ambitieux au service de tous les Giffois.

**Pierre-Yves Zigna**

Maire-adjoint chargé des finances



Réunion de travail sur le budget 2018 de la ville avec Pierre-Yves Zigna, maire-adjoint chargé des finances.

## • À VOIR •



**Ven. 9/02**

### **100% café-théâtre**

Une soirée en deux parties qui débute par une scène ouverte aux amateurs de théâtre, suivie par " Nola Radio ", un spectacle musical et clownesque autour de l'enregistrement d'une émission de radio.

**Sur réservation**

**21h - MJC Cyrano**

**Tél. : 01 69 07 55 02**



**Sam. 10/02**

### **Et pendant ce temps Simone veille**

La condition féminine, des années 50 à nos jours, revisitée à travers un spectacle drôle et intelligent qui rend hommage à Simone Veil dans sa lutte pour l'égalité entre les hommes et les femmes. Un voyage dans le temps, emmené par des comédiennes talentueuses, qui retrace les étapes importantes de cette évolution.

**21h - La Terrasse**

**Tél. : 01 70 56 52 60**



**Sam. 10/02**

### **Loto**

" Quine " ou carton plein !

À vous de jouer et peut-être de gagner l'un des nombreux lots mis en jeu à la soirée " Loto de la Saint-Valentin " organisée par le Lions Club à 20h au gymnase des Goussons. C'est aussi l'occasion de participer à une action solidaire au profit des plus démunis.

**Réservation : 06 73 26 58 62**

**ou 07 67 83 88 45**

**gifchevrylionsclub@yahoo.fr**



**Sam. 10/02**

### **Api family**

C'est étonnant ce qu'on peut réaliser à partir d'une simple feuille de papier : oiseau, avion, petit personnage... Apprenez en famille l'art du pliage japonais avec l'origami dans le cadre de l'animation " Api family " organisée de 14h à 17h à la MJC Cyrano.

**Sur réservation**

**Tél. : 01 69 07 55 02**

**infos@mjc-cyrano.fr**



**Jusqu'au 25/02**

### **1000 familles**

Conférence, atelier famille, visite sont organisés au château du Val Fleury autour de l'exposition de photographies de familles à travers le monde, réalisées par le photographe Uwe Ommer. Des animations à découvrir en famille jusqu'au 25 février.

**Tél. : 01 70 56 52 60**

**culturel@mairie-gif.fr**

**www.ville-gif.fr**



**Mer. 28/02**

### **Votre maire en direct**

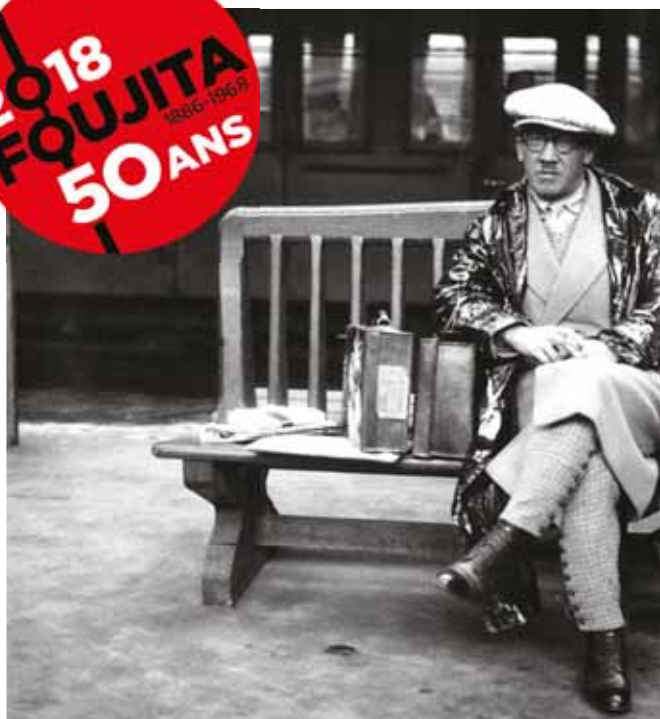
Vous souhaitez poser une question au maire, Michel Bournat, lui faire une suggestion ou évoquer un problème ?

Vous pouvez le contacter lors de sa permanence téléphonique qui se tiendra de 17h à 18h.

**Tél. : 01 70 56 52 53**

**www.ville-gif.fr**

2018  
FOUJITA  
1886-1968  
50 ANS



#### ANNIVERSAIRE

## 2018, le peintre Foujita à l'honneur

Le 29 janvier 1968, disparaissait le peintre Léonard Tsuguharu Foujita. C'est à Villiers-le-Bâcle qu'il finit sa vie, là où il avait conçu dans son atelier les plans, les dessins, les premières esquisses de son ultime projet : une grande œuvre religieuse. Si les œuvres de Foujita sont exposées dans le monde entier, sa veuve a fait don au Conseil départemental de l'Essonne de sa "Maison-atelier" de Villiers-le-Bâcle et d'une partie de ses collections, dont des tableaux monumentaux d'exception. À l'occasion du cinquantenaire de la mort du peintre, l'Essonne met en lumière en 2018 ce patrimoine exceptionnel à travers un programme d'événements à Villiers-le-Bâcle, à Paris, en passant par Reims et Gif en fin d'année, où une exposition sur cet artiste phare sera installée au château du Val Fleury (à suivre dans Gif infos).



#### ARTISTES GIFFOIS

## FAÏTES-VOUS CONNAÎTRE !

Vous êtes un artiste plasticien amateur ou professionnel ? Vous souhaitez participer à la Fête des artistes giffois, qui se déroulera les 9 et 10 juin prochains, en ouvrant votre atelier, en exposant dans un lieu d'exposition collective ou au château de Belleville. Contactez le service Culturel avant le vendredi 2 mars.  
Tél. : 01 70 56 52 60 - [culturel@mairie-gif.fr](mailto:culturel@mairie-gif.fr)

#### EXPOSITION

## "Feuillages"

Les œuvres de l'artiste Dominique Van der Veken sont exposées "Dans la cour St-Jean", où art et nature cheminent ensemble.

Jusqu'au 7 mars

Dans la cour St Jean

Ouvert du mardi au samedi  
de 10h30 à 12h30 et de 15h à 18h  
1, cour de l'Image Saint-Jean  
[danslacourtstjean@gmail.com](mailto:danslacourtstjean@gmail.com)



DR : Dominique Van der Veken



#### INSCRIPTIONS

##### Vacances d'hiver

Clôture des inscriptions samedi 10 février pour l'accueil de loisirs et pour le stage "culture et sport" qui se déroulera du lundi 19 au vendredi 23 février.

##### Vacances de printemps

À compter de lundi 19 février, ouverture des inscriptions en ligne pour les séjours destinés aux 10/13 ans et aux 14/17 ans.

[www.ville-gif.fr](http://www.ville-gif.fr)

Démarches Services/  
Portail famille

Tél. : 01 70 56 52 80

#### SCIENCE-FICTION

## PLUME GIFFOISE

Jean-Louis Ermine publie un nouveau roman de science-fiction "Les cercles de l'éternité" (Édition Publishroom). Un récit sur un voyage violent et initiatique vers les secrets de l'éternité, dans un monde du futur troublé. Le livre est disponible dans les librairies et à la médiathèque de Gif.





### CAFÉ MÉMOIRE

“ Les soins et l'hygiène bucco-dentaire chez les personnes en perte d'autonomie ” sera le thème de la prochaine rencontre organisée par France Alzheimer Essonne.

**Mercredi 14 février**

**Maison du parc**

**Entre 15h et 17h**

**Contact local :**

**Michèle Mergin**

**Tél. : 06 79 72 91 41**

### RÉSEAU DES BÉNÉVOLES

Pour maintenir le lien social et rompre l'isolement des Giffois de plus de 80 ans, les bénévoles du réseau font régulièrement des visites à domicile. Si vous souhaitez tenter l'expérience et participer à cette chaîne de solidarité ?

**Contactez le service Action sociale.**

**Tél. : 01 70 56 52 20**



### RECENSEMENT DE POPULATION

## Répondez en ligne

Le recensement de la population, organisé par l'Institut national de la statistique et des études économiques (INSEE) se déroule jusqu'au 24 février.

Les personnes recensées peuvent répondre au questionnaire en ligne par internet. Connectez-vous en utilisant votre identifiant et votre mot de passe remis par l'agent recenseur sur : [www.le-recensement-et-moi.fr](http://www.le-recensement-et-moi.fr). La réponse en format papier est toutefois possible pour ceux qui ne peuvent pas se connecter en ligne.

Remettez votre questionnaire à l'agent recenseur avec qui vous aurez convenu d'un rendez-vous.

[www.le-recensement-et-moi.fr](http://www.le-recensement-et-moi.fr)

### FINANCES PUBLIQUES

## “ CAISSE SANS NUMÉRAIRE ”



Le Centre des finances publiques de Palaiseau (Service des Impôts des Particuliers et Service des Impôts des Entreprises) a été choisi pour expérimenter le dispositif “ caisse sans numéraire ”. Depuis le 1<sup>er</sup> janvier 2018, les usagers de ces services peuvent utiliser tous les moyens de paiement (carte ou chèque bancaire), à l'exception des espèces. Des services en ligne sont accessibles pour effectuer des paiements dématérialisés :

- Paiement des impôts sur [impots.gouv.fr](http://impots.gouv.fr)
- Achats de timbres fiscaux sur [timbres.impots.gouv.fr](http://timbres.impots.gouv.fr)
- Paiement des amendes sur [amendes.gouv.fr](http://amendes.gouv.fr)

[www.service.public.fr](http://www.service.public.fr)

### JEUNESSE

## Bourse “ Coup de pouce ”

Le dossier de demande de bourse coup de pouce 2018 doit être remis avant le 30 avril.

Ce dispositif permet de soutenir financièrement les giffois de 15 à 25 ans dans leurs projets sportifs, culturels, humanitaires... Chaque demande fait l'objet d'une étude par la commission qui se réunit en mai.

[www.ville-gif.fr](http://www.ville-gif.fr)

**Rubriques Enfance Jeunesse/ Jeunesse/Bons plans**

### SENIORS

## Pratiquer la gym équilibre



À partir d'un certain âge, les pertes d'équilibre risquant d'entraîner des chutes sont plus fréquentes et peuvent avoir des conséquences. Des ateliers “ gym équilibre ” sont organisés par la ville et proposés aux seniors giffois à partir de 60 ans. Grâce à des exercices adaptés, étirements et coordination des mouvements, la gym équilibre permet de prévenir les chutes et de lutter contre la sédentarité. Rendez-vous mardi 6 mars à 14h en salle du conseil pour une réunion d'information pratique. Les ateliers sont programmés le lundi, du 19 mars au 2 juillet, de 13h30 à 16h30 à l'Espace sportif du centre.

**Tél. : 01 70 56 52 20**

## ACTIVITÉS COMMERCIALES

# ÇA BOUGE DANS LES COMMERCES

• La boutique “ L’irrésistible ” a déménagé dans la vallée, en centre-ville. Ouvert du mardi au samedi de 10h30 à 13h et de 15h30 à 19h, dimanche de 10h30 à 13h. Fermé dimanche après-midi et lundi.

**26, rue Alphonse Pécard - Tél. : 01 60 12 16 93**



• Le “ Crédit Foncier de France ” s’est déplacé en centre-ville. Ouvert du mardi au vendredi de 10h à 19h, samedi de 10h à 17h. Fermé dimanche et lundi.

**20, rue Alphonse Pécard**

**Tél. : 09 84 59 81 14 - 06 10 73 03 84**

**[melanie.gonidec@mandataire-creditfoncier.fr](mailto:melanie.gonidec@mandataire-creditfoncier.fr)**

**[www.creditfoncier.fr](http://www.creditfoncier.fr)**

• L’agence immobilière “ Côté Particuliers ” s’est installée à Courcelle. Ouverte du lundi au vendredi de 9h30 à 12h30 et de 14h à 19h, samedi de 9h30 à 12h et sur rendez-vous l’après-midi. Fermée dimanche et lundi.

**180, avenue du Général Leclerc - Tél. : 06 58 93 08 28**

**[gifsuryvette@coteparticuliers.com](mailto:gifsuryvette@coteparticuliers.com)**

**[www.gifsuryvette.coteparticuliers.com](http://www.gifsuryvette.coteparticuliers.com)**



## BROCANTE

# Changement de lieu

Initialement prévue sur l’allée du Mail (Chevry), la brocante du dimanche 18 mars, organisée par l’OC Gif football, se déroulera à Courcelle sur le parking de l’Intermarché.

**Renseignements et inscriptions : 06 58 40 33 23**  
**[www.ocgif-football.fr](http://www.ocgif-football.fr)**

## PHOTOGRAPHIE

# “ Le Rigol’eau en couleurs ”

Le Syndicat de l’Yvette et de la Bièvres (SYB) organise, jusqu’au 31 décembre 2018, un jeu photographique : “ Les couleurs des rigoles au fil des mois ”. Pour concourir, les photos doivent être le reflet de la diversité des couleurs des rigoles, de leurs plans d’eaux et ouvrages, sur le Plateau de Saclay. Envoyez vos clichés du 1<sup>er</sup> au 15 de chaque mois à [concours\\_photos@s-y-b.fr](mailto:concours_photos@s-y-b.fr), elles seront “ likées ” sur le site du SYB le reste du mois.

**[www.s-y-b.fr](http://www.s-y-b.fr)**



## ESPACES JEUNES

Ils accueillent gratuitement les 11/17 ans en semaine et proposent des plannings d’activités en période de vacances scolaires. Rendez-vous dans ces lieux dédiés aux jeunes pour rencontrer les équipes d’animateurs.

**Espace du Mail :**

**01 60 12 53 25**

**Espace de la vallée :**

**01 69 28 96 38**



Photo : gparticot

## ENVIRONNEMENT

# Lutter contre les chenilles processionnaires

On les croyait disparues mais, en novembre dernier, des nids de chenilles processionnaires ont été découverts à Gif. Les habitants sont appelés à la vigilance concernant la progression de ces insectes dangereux notamment pour les enfants, les personnes allergiques et les animaux domestiques ou d’élevage. Le contact direct ou indirect avec leurs poils très urticants (parfois transportés par le vent) peut en effet provoquer d’intenses démangeaisons, voire des réactions allergiques graves œdèmes, accidents oculaires ou pulmonaires, vertiges... Si vous constatez la présence d’un nid sur votre propriété, il est conseillé d’agir rapidement (mieux vaut éliminer les nids en hiver) et de consulter un professionnel agréé qui dispose des équipements requis pour pulvériser un insecticide sur de grandes hauteurs ou bien enlever mécaniquement (par brûlage, aspiration, grattage...) les nids plaqués dans les branches.

**[techniques@mairie-gif.fr](mailto:techniques@mairie-gif.fr) - Tél. : 01 70 56 53 40**



Photo : Vidady

### PRÉVENTION

## Gare aux frelons !

Classés par le Ministère de l'Agriculture en danger sanitaire de 2<sup>e</sup> catégorie, les frelons asiatiques ont beaucoup progressé en Ile-de-France depuis 2014. En hibernation depuis la mi-novembre, ils reviennent au printemps, saison où les reines fondatrices, fécondées l'année précédente, sortent de leur léthargie hivernale pour créer un nid – appelé nid primaire et au début guère plus imposant qu'une balle de ping-pong. Habité seulement par la reine, ce nid sera abandonné à la fin du printemps pour un nid secondaire plus gros, puis un nid tertiaire, situé en hauteur dans les arbres, et pouvant abriter plus de 13 000 frelons, soit cinq fois plus que les nids de frelons d'Europe. C'est donc dès le mois de mars qu'il faut ouvrir l'œil pour agir rapidement sur les nids primaires, plus petits et plus faciles à atteindre, généralement situés à moins de trois mètres de hauteur, dans des endroits abrités de la pluie et du vent : abris de jardin, pentes de toit, auvents... Si vous pensez avoir repéré un nid de frelons asiatiques, n'agissez surtout pas seul mais signalez-le à des experts formés et équipés pour leur destruction :

**Le Fredon Ile-de-France (j.burel@fredonidf.com) ou le Frosaif (frosaif.fr)**

### BIO-DÉCHETS

## Adopter des poules

Le SIOM renouvelle son opération visant à réduire les bio-déchets grâce à l'emploi de poules et recrute des foyers prêts à en adopter. Une poule mange de 150 à 200 kg de restes de repas, de fruits abîmés et de déchets verts par an. Les foyers sélectionnés verront leurs poubelles largement allégées. Si vous êtes intéressés par ce projet, vous avez jusqu'au vendredi 23 février pour soumettre votre candidature au SIOM.

Il faut savoir qu'une poule donne des œufs frais tous les jours (minimum 150 œufs par poule/an) mais a besoin d'un nichoir, d'un espace tranquille pour pondre et pouvoir se promener.

**prevention@siom.fr - Tel. : 01 64 53 30 00**



Photo : Vidady

### PROTECTION ANIMALE

## LE PAIN : PAS POUR LES CANARDS

Si vous aimez les canards qui barbotent dans le parc de la mairie ou celui du château de Belleville, cessez de leur donner du pain ! Selon les associations de protection des animaux, cet aliment n'est pas du tout adapté au système digestif de ces palmipèdes. Pauvre en vitamines et en minéraux, le pain rassasie les canards mais ne les incite pas à diversifier leur alimentation : des carences peuvent alors se produire, dont un manque de calcium qui empêche leurs os de pousser normalement. Le bout de leurs ailes se recourbe alors, les empêchant de voler... L'ingestion de pain peut provoquer des troubles digestifs, un surpoids ou des dysfonctionnements du foie. Le pain abandonné dans l'eau entraîne enfin la pousse d'algues et le développement de bactéries qui peuvent attirer les rats et favoriser la propagation de maladies... Nul besoin d'arrêter de nourrir les canards, mais choisissez des aliments plus adaptés : blé, orge, riz ou épluchures de légumes leur seront bien plus bénéfiques.







## DÉCHETS VERTS

Prochaines collectes :

- **lundis 12 et 26 février.**



## ENCOMBRANTS

Ils doivent être sortis au plus tôt à 17h30 la veille du ramassage.

➤ **Mercredi 14 février (secteur 1)**

Damiette, Courcelle, Rougemonts, Mérantaise, Moulon, Févrie, Mairie, Couprières. Abbaye (sauf secteur 2).

➤ **Jeudi 15 février (secteur 2)**

Chevry, Coudraies, Belleville, Abbaye (route de Belleville, villa J. Adam, Passiflores, Bel air), La Hacquièrre.

## SERVICE PUBLIC

# Chambre des notaires de l'Essonne

Deux mardis par mois (hors vacances scolaires), des consultations juridiques gratuites sont assurées par les notaires de l'Essonne dans les locaux de leur Chambre. Destinées aux Essonnais, ces consultations gratuites sont accessibles sur rendez-vous de 9h à 12h. Elles sont anonymes et durent 15 minutes maximum (aucun acte n'est délivré).

Le calendrier 2018 des consultations offertes sont consultables sur le site de la Chambre des notaires de l'Essonne.  
**www.chambre-essonne.notaires.fr**  
**14, rue des Douze Apôtres - 91000 Évry**  
**Tél. : 01 60 78 01 27**



## DROIT ET MÉDIATION

# Permanences et consultations

- Aide aux victimes (Médiavipp 91) : mardis 6 et 20 février de 14h à 17h, sur rendez-vous.
- Droit familial (CIDFF) : mardis 6 et 20 février de 9h à 12h.
- Avocats : mardis 13 et 27 février de 17h à 19h, sur rendez-vous.
- Médiation locale : uniquement sur rendez-vous.
- Médiation familiale (UDAF 91) : vendredis 2 et 16 février de 14h à 18h30, sur rendez-vous au 01 60 91 30 07.
- Écrivains publics : samedi de 10h à 12h.

**Espace du Val de Gif - Place du Chapitre**  
**Tél. : 01 70 56 52 25 - mdm@mairie-gif.fr**  
**www.ville-gif.fr**

# INFOS PRATIQUES FÉVRIER

Toutes les informations pratiques sur [www.ville-gif.fr](http://www.ville-gif.fr) ou sur le guide Vivre à Gif.



## Urgences

**7 jours sur 7 (24h/24h)**

Samu 91 → **15**

SOS Médecins 91 → **0 826 88 91 91**

**Week-end et jours fériés de 8h à 20h**

Maison médicale → **01 64 46 91 91**

## La journée

Votre médecin traitant

Police secours → **17**

Pompiers → **18**



## Pharmacies de garde

(sous réserve de changement)

**24h/24, 7J/7 trouver facilement la pharmacie la plus proche sur [monpharmacien-idf.fr](http://monpharmacien-idf.fr)**

## Dimanches et jours fériés

**en journée (sous réserve de changement)**

➤ **Dimanche 4 février** – M. Licha, CC des Amonts, Les Ulis.

➤ **Dimanche 11 février** – Mme Maleck, 1 bis, rue des Causses, Les Ulis.

➤ **Dimanche 18 février** – Mme Omnes, 27 bis, av. du Maréchal Foch, Bures.

➤ **Dimanche 25 février** – Mme Gaonach, 2, place de la mairie, Saclay.

➤ **Dimanche 4 mars** – M. Messent, 17, av. de Montjay - Mondétour, Orsay.

## La nuit (20h-9h du matin)

**Commissariat des Ulis**

**Tél. : 01 64 86 17 17**



## Taxis

M. Marques → **06 08 84 14 21**

M. Bordier → **06 48 91 02 66**

M. Goncalves → **06 11 04 92 34**

M. Hajicek → **06 14 99 28 65**

M. Lawrence → **06 07 39 70 95**

M. Martins → **06 08 51 45 59**

• RETROUVER •



Photos : Fabien Calcavechia



Photos : Fabien Calcavechia



(1) C'est à CentraleSupélec que le maire Michel Bournat a adressé ses vœux vendredi 12 janvier aux 450 personnes réunies dans l'amphithéâtre de cette prestigieuse école. (2) Le public a pu visionner trois films au cours de la cérémonie : le premier sur le développement de Gif, le second sur CentraleSupélec et le troisième sur l'exposition universelle de 2025. (3) Pendant les vacances de Noël, la Maison du petit pont s'est transformée en station de ski de fond pour le plus grand plaisir des enfants. (4) Animation échassier et promenade en calèche dans le parc de mairie, étaient organisées le 23 décembre, par l'association des commerçants. (5) L'heureux gagnant du Caddython 2017, organisé en décembre par le Lions club, est M. Bonzi. Il a remporté le caddy composé de produits festifs, d'une valeur de 250 €, offert par Carrefour market. Cette action au profit l'AFM-Téléthon a permis de collecter la somme de 1070 €.

## • PRÉSENTER •

---

La route du Val de Gif ou V6, axe routier structurant entre la vallée et le plateau de Chevry-Belleville, va être remise à niveau à l'été 2018.



# Un budget 2018, rigoureux et constructif

**Services rendus à la population, aménagements urbains... Le projet de la municipalité a besoin de moyens financiers pour être mis en œuvre. Le budget retrace l'ensemble des ressources et des dépenses, qui seront mobilisées au cours de 2018, pour conduire les projets pour Gif. Explications.**

Lors de la séance du 19 décembre 2017, le conseil municipal a adopté son budget pour 2018. Il s'élève à environ 36 M€ et prend en compte les contraintes imposées par l'État. Moment fort de la vie municipale, le vote du budget traduit la volonté des élus de garantir des services publics de qualité et de préserver un cadre de vie privilégié sans augmentation de la fiscalité locale communale pour les Giffois pour la dixième année consécutive.

## Éléments de contexte

Sur la période 2014-2017, au titre du redressement des comptes publics, les collectivités territoriales ont subi des contraintes budgétaires drastiques de la part de l'État avec une baisse sans précédent de leurs dotations de 11,5 milliards d'€. Le gouvernement actuel continue sur cette voie et demande un effort encore plus conséquent : " 13 milliards d'€ sur le quinquennat ", d'ici 2022.

La méthode pour y parvenir change : un contrat sera passé avec les collectivités les plus importantes afin que ces dernières s'engagent à limiter leurs dépenses de fonctionnement (1,2 % maximum, en valeur et à périmètre constant, inflation comprise) et à encadrer leur capacité de désendettement. Pour l'heure, en raison du montant de son budget (inférieur à 60 millions d'€), Gif n'est pas concernée par cette mesure.

Pour autant, la ville, dans l'élaboration de son budget 2018, relève le même défi que lors des précédents exercices budgétaires, à savoir : améliorer le présent

et préparer l'avenir, malgré un environnement dans lequel les ressources se tarissent ; conserver un service public de qualité en investissant dans des projets d'envergure sans augmenter la fiscalité locale.

Autre difficulté : dans ce budget 2018, il a fallu également intégrer les conséquences de la réforme de la taxe d'habitation, selon laquelle 80 % des ménages seront concernés par son exonération d'ici 2020. Ceci étant, pour l'année 2018, le dégrèvement sera pris en charge par l'État, ce qui n'aura pas d'impact sur le budget communal (voir encadré ci-dessous " Exonération de la taxe d'habitation : êtes-vous concerné ? ").

## Décrypter le budget 2018 de Gif

Le budget de la ville de Gif s'équilibre à 36 M€ : 28 M€ en fonctionnement et 8 M€ en investissement. >

## EXONÉRATION DE LA TAXE D'HABITATION ÊTES-VOUS CONCERNÉ ?

Cette baisse concernera les foyers dont les ressources n'excèdent pas 27 000 euros de revenu fiscal de référence (RFR) pour une part et 43 000 euros pour un couple sans enfant. Il faut ajouter 6 000 euros par demi-part supplémentaire. Un mécanisme de lissage est prévu pour les contribuables qui dépassent tout juste ces plafonds.

Au vu de la complexité du dispositif, vous êtes invité(e) à faire la simulation sur [www.impots.gouv.fr](http://www.impots.gouv.fr)

>  
**CALENDRIER  
BUDGÉTAIRE**

**21.11.2017**

Les élus ont débattu des orientations budgétaires pour les années à venir.

**19.12.2017**

Vote du budget opérationnel de 2018 comprenant les taux fiscaux, les subventions aux associations, les tarifs...

**06.2018**

Arrêté des comptes de 2017 et intégration du résultat dans le budget 2018 au conseil municipal de juin.

Outre la maîtrise des dépenses de fonctionnement, ce budget se caractérise par un niveau d'investissement élevé, même s'il est plus modéré que par le passé.

La bonne santé financière de la ville se mesure grâce à des indicateurs : par exemple, l'endettement qui devrait être maintenu autour de 20 M€ et la capacité de désendettement exprimée en années : à Gif, elle se situe entre 6,5 et 7 ans, soit moins de la moitié de la durée de vie des équipements. C'est un excellent chiffre (voir page 16).

**Optimiser les moyens pour un service public de qualité**

La municipalité n'a pas attendu ces dernières années de disette budgétaire pour mener une gestion saine et rigoureuse des deniers publics. Elle s'inscrit dans cette veine-là depuis une quinzaine d'années avec l'objectif d'optimiser les moyens pour maintenir des services publics efficaces et de qualité tout en limitant l'augmentation de la dépense publique.

**Trois priorités sont réaffirmées chaque année avec détermination et constance :**

- **La stabilité des taux de fiscalité locale**  
Ce sera le cas pour la dixième année consécutive. Dans le classement de la pression fiscale des communes de plus de 10 000 habitants du département de l'Essonne, Gif fait partie des dix villes où les impôts locaux pèsent le moins sur les ménages (voir tableau page 16).
- **Le soutien à la vie associative**  
Des subventions sont versées aux associations giffoises par le biais d'une enveloppe financière de 1,5 million d'euros. Les associations remplissent un rôle majeur dans la vie de la commune, renforcent la qualité et le dynamisme du lien social et du vivre ensemble (voir tableau page 16).
- **La poursuite de l'entretien et la modernisation des équipements de la ville** (voir ci-contre).

**LES GRANDS PROJETS 2018**

7 M€ vont être investis pour valoriser et moderniser la ville, assurer la compétitivité et l'attractivité du territoire, préserver le cadre et la qualité de vie. Voici quelques exemples.

**École**

L'école élémentaire de Courcelle va faire l'objet d'importants travaux thermiques au cours de l'été 2018 avec notamment la remise à niveau et l'amélioration des installations de chauffage et de ventilation.

**Jeunesse et sport**

Réalisation dans le quartier de Chevry à partir du printemps prochain d'un "city stade" en enrobé complété par un anneau de plusieurs couloirs. Ce nouvel équipement permettra la libre pratique du roller. Situé sur le plateau d'évolution des Goussons, derrière le collège et le skate parc, il sera utilisé également par les collégiens et leurs professeurs pour les sports collectifs et comme piste d'athlétisme.

**Sport**

Entre l'été et l'automne, le golf fera l'objet de travaux de drainage menés sur le practice et sur le parcours ; le local technique de stockage sera rénové.

**Voirie et éclairage public**

L'été prochain, la route du Val de Gif (V6), fermée à la circulation, sera remise à niveau. Pour la 4<sup>e</sup> année consécutive, le Plan Lumière se poursuivra : programmé sur la période 2015-2019, il a pour objectif de remplacer 3 000 globes d'éclairage énergivores par des supports à LED. Il continuera de se déployer en 2018.



Photo : Daniel Mathieu

Le Plan Lumière a pour objectif de remplacer 3 000 globes d'éclairage énergivores par des supports à LED.



Des travaux de rénovation thermique seront menés à l'école élémentaire de Courcelle.



## Questions à...

**Christian Escallier**  
Expert en finances locales

Les comptes de la ville n'ont pas de secret pour lui ! Directeur général du cabinet Michel Klopfer, spécialisé dans le conseil en finances locales, Christian Escallier est l'expert qui conseille Gif depuis 2001.

Il connaît la problématique actuelle des collectivités locales et se fait fort d'apporter sa vision à long terme, tout en facilitant la compréhension des enjeux financiers, des marges financières ou des capacités à investir sans obérer l'avenir. Ses analyses constituent une véritable aide tant à la compréhension qu'à la décision. Rencontre.

### Quelles sont les spécificités de la ville de Gif au niveau financier ?

Premier élément : la ville de Gif a vu augmenter sa population très vite depuis l'Après-Guerre. Second élément : c'est une commune qui accueille très peu d'entreprises. Or ce sont les entreprises qui apportent aux villes leur richesse fiscale.

Ainsi, par rapport aux autres communes franciliennes fortement dotées en ressources, Gif souffre de cette situation initiale qui n'est pas compensée par les impôts sur les ménages (Taxe Habitation, Taxe Foncière), malgré un revenu moyen par habitant important.

Par ailleurs, depuis 2012, l'Etat a notamment mis en place un système de solidarité entre communes au niveau national. Dans ce cadre, Gif est mise à contribution.

### Quelles sont les caractéristiques de Gif au niveau budgétaire ?

Du fait des spécificités évoquées, j'ai remarqué que la municipalité de Gif avait depuis longtemps pris conscience et intégré la contrainte financière. C'est pour cela qu'elle adapte le niveau de ses dépenses à celui de ses recettes qui sont plus basses que la moyenne. Depuis 10 ans, les dépenses de fonctionnement évoluent moins vite que l'inflation. Ceci a permis de concrétiser un plan d'investissement ambitieux.

### Et au niveau fiscal ?

Le maire et son équipe ont décidé de ne pas augmenter les impôts pour la 10ème année consécutive. Les taux communaux sont stables depuis 2009. Cette décision politique forte est un paramètre inclus dans nos prospectives.



M. Escallier présente aux élus du conseil municipal ses analyses financières lors du débat d'orientations budgétaires (DOB) en novembre 2017.

### Gif est-elle en bonne santé financière ?

Oui ! Deux indicateurs permettent effectivement de le confirmer :

- son niveau d'autofinancement ou épargne qui permet d'investir en recourant à l'emprunt de façon modérée ;
- son endettement peu élevé ; la capacité de désendettement de la commune s'établit autour de 6,5 années alors que le plafond à ne pas dépasser correspond à la durée de vie moyenne des équipements : entre 12 et 15 ans.

### La loi de finances pour 2018 met en place la suppression de la Taxe d'Habitation. Quelles conséquences pour Gif ? En 2018 ? A plus long terme ?

Pour Gif, en 2018, la réforme est neutre pour le budget communal car le gouvernement compensera intégralement le manque à gagner et cela jusqu'en 2020. Après, c'est l'inconnu. Il n'y a que des supputations. D'après les projections : 60% des contribuables giffois pourraient bénéficier de cette exonération.

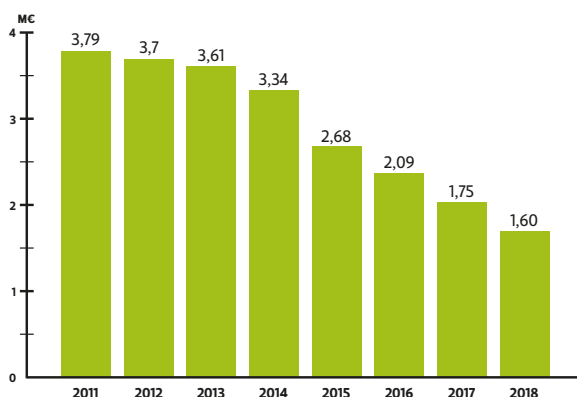
### Des conseils pour l'avenir ?

La tendance actuelle pour les collectivités locales, à Gif comme ailleurs, est à la baisse des recettes : baisse de la Dotation Globale de Fonctionnement (DGF), augmentation des fonds de solidarité... La maîtrise des dépenses de fonctionnement demeure LA condition sine qua none de la bonne santé financière pour initier de nouveaux projets. Gif respecte cette discipline depuis 15 ans. Qu'elle continue sur ce chemin !

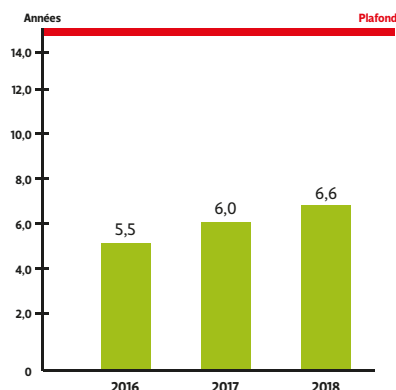


## LE BUDGET EN CHIFFRES

Dotation globale de fonctionnement versée par l'État



Capacité de désendettement en années



Malgré une diminution des ressources financières, Gif conserve une capacité de désendettement inférieure de moitié au plafond supportable. La santé financière de la commune reste bonne.

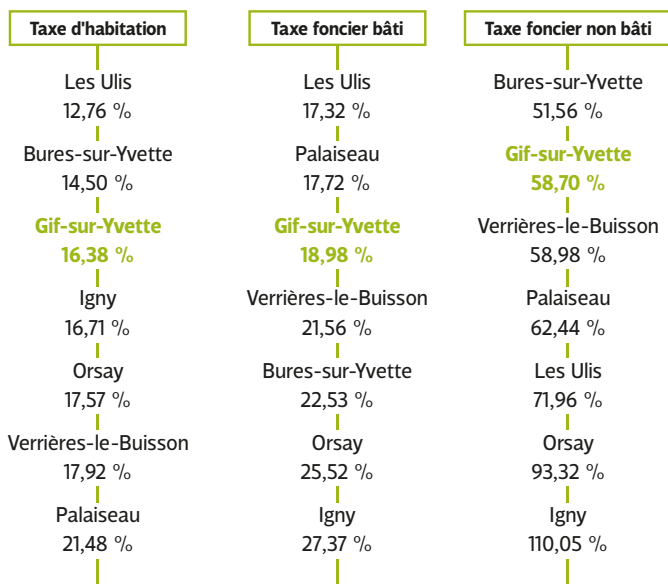
### Pas d'augmentation des impôts

Les taux de fiscalité locale restent modérés si on les compare aux villes voisines de même strate. Ils sont stables depuis 2009.

### Soutien à la vie associative

Les subventions aux associations sont maintenues.

Taux de la fiscalité directe 2017 des communes voisines de taille comparable



Les taux sont calculés par rapport à la valeur locative des biens. Ces valeurs sont indiquées sur les avis fiscaux des contribuables.

Principales subventions versées par la ville en 2018

<b>➤ Sport</b>	
Olympique club giffois	146 864
Club Chevry 2 (sections sportives)	59 490
Tennis club de Gif	12 069
Association nautique giffoise	12 708
<b>➤ Culture</b>	
École de musique de Gif	50 000
MJC Cyrano	236 000
Club Chevry 2 (sections culturelles)	43 050
Central cinéma	30 000
<b>➤ Social</b>	
Centre communal d'action sociale	576 000
Club giffois de l'amitié	9 000
<b>➤ Commerces</b>	
Les commerçants giffois	8 000

## La bibliothèque du futur

Projet emblématique de l'université Paris-Saclay, le " Learning Center " ouvrira ses portes d'ici 2020 dans le quartier Joliot-Curie, sur le plateau de Moulon.

**À** la fois bibliothèque géante, lieu de médiation scientifique et espace de travail collaboratif, ce bâtiment hybride de 10 000 m<sup>2</sup> vient de recevoir un prestigieux prix d'architecture – le prix international d'architecture espagnole 2017 – qui récompense des projets d'architecture internationaux dans lesquels interviennent également des architectes espagnols. Dessinée par l'agence Beaudoin archi-

tectes, associée à MGM Arquitectos, cette " bibliothèque du futur " comprendra une trentaine de salles de collaboration, un " open space ", un espace détente, une brasserie et un patio.

Ouverte 24 heures sur 24 et 7 jours sur 7, elle rassemblera les ressources documentaires de l'école CentraleSupélec, de l'Université Paris-Sud et de l'École normale supérieure, ainsi que 60 millions de documents numériques de la biblio-

thèque scientifique nationale. Ce lieu de connaissance proposera des services et équipements de pointe pour favoriser la coopération entre tous les savoirs. Ouverte sur le monde, elle sera bien sûr accessible aux étudiants et chercheurs du campus, mais également aux habitants qui pourront assister à des rencontres, expositions, colloques ou débats organisés au sein de son forum et de son auditorium publics. •



## Plateau de Saclay : info trafic amélioré avec Waze

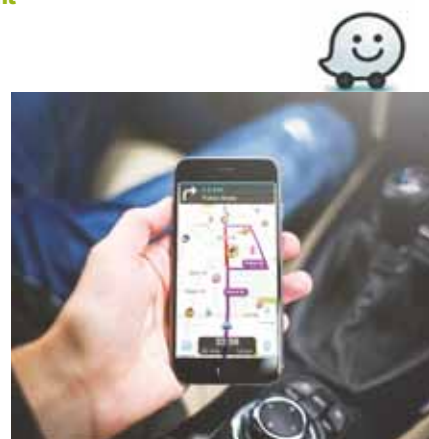
**Vous perdez patience dans les embouteillages sur le plateau de Saclay aux heures de pointe ? Téléchargez sur votre smartphone l'application GPS Waze ; vos trajets en voiture pourraient devenir plus sereins.**

**D**ésireux d'améliorer l'information concernant la circulation, l'Établissement Public d'aménagement Paris-Saclay (EPAPS) vient d'engager un partenariat avec l'application de trafic et de navigation collaborative qui réunit aujourd'hui la plus grande communauté d'utilisateurs dans le monde (9 millions chaque mois en France, dont 2 millions en région parisienne). L'EPAPS facilitera ainsi la vie des automobilistes en renseignant en temps réel

sur Waze les différentes perturbations affectant la voie publique (fermetures de rues, travaux, alternats de circulation...), l'application leur proposant ensuite plusieurs itinéraires alternatifs.

En retour, Waze signalera à l'EPAPS, grâce à son algorithme, les bouchons survenant dans les quartiers de la Vauve et de Moulon, ainsi que les autres incidents recensés : nids de poule, panneaux de signalisation manquants, accidents... •

[www.waze.com](http://www.waze.com)





# EXPRESSIONS DES GROUPES D'ÉLUS

Le contenu de ces tribunes n'engage que la responsabilité de leurs auteurs

## Gif, avec vous ! NRGif

### POUR UNE VILLE RÉSILIENTE

La COP 23 (Conférence des Parties à la Convention-Cadre des Nations unies sur les Changements Climatiques - CCNUCC) s'est tenue en novembre dernier. Une nouvelle fois, la volonté de limiter le réchauffement climatique par un engagement fort des nations a été réaffirmée. Mais au-delà du constat sur cette évolution humaine du climat, et d'une volonté globale d'orientation, ces résolutions doivent être déclinées jusqu'au niveau le plus local. C'est justement l'objet de la " Conférence sur la ville et les changements climatiques ", qui se tiendra en mars prochain à Edmonton au Canada. Son objectif est d'identifier conjointement, entre chercheurs académiques, acteurs dans la ville et ceux en charge d'élaborer les politiques urbaines, les priorités de recherche pour des actions concrètes à l'échelle locale.

À cette heure où notre communauté de commune et Gif s'engage plus avant sur une candidature pour accueillir l'exposition universelle de 2025, face à la Russie, l'Azerbaïdjan et le Japon, un Comité scientifique orientera et évaluera l'empreinte écologique de la manifestation. Un des objectifs sera de rappeler le message écologique issu de la COP 21, et des conférences suivantes. Alors en 2018, soyons attentifs au message des chercheurs présents au quotidien sur notre territoire, qui contribueront à la conférence d'Edmonton.

Luc Barbier et François Romain,  
gifavecvous91@laposte.net  
Si vous avez apprécié nos vœux pour 2017, nous les renouvelons pour 2018... •

✎ François Romain, Luc Barbier

### WINNIE SE FÂCHE

Sans doute devenus grognons d'avoir été pris " en otage " et d'avoir dû priver les petits Giffois d'un spectacle ranimant les vieux souvenirs de Winnie l'ourson, les élus de Gif 2020 nous ont largement gratifiés de patauds coups de griffe. Méritions-nous de tels égards ? Certes, le terme " potiche " a une consonance familière un peu déplacée dans le très sérieux Gif infos. Mais nous n'affections la valeur purement décorative de ces élus-référents qu'aux 7 réunions de quartier tenues depuis 2014, admettant sans détour qu'ils sont ailleurs très actifs. Ainsi Mme Damiens, cheville ouvrière des " 50 ans de l'Abbaye ", a-t-elle réussi le tour de force de fédérer tant d'employés municipaux à défaut d'habitants, comme le montre la photo dans le dernier Gif infos. Cette tâche a sûrement nécessité de longs préparatifs, ce qui explique son absence de réponse à notre question du 11/05/15 dont nous conservons la trace : foi de menteurs ! Et nous ne pouvons qu'encourager Mme Bouchery à continuer de rencontrer l'Asquarbel, qui est bien l'association animant son quartier. Enfin nous voulons bien croire que la concentration d'arbres remarquables dans le seul quartier de Courcelle ait réclamé à M. Fasolin trois années pleines pour en arpenter les moindres parcelles. Quant à la citation récusée par M. Bournat que M. Barret avait tenté de nous faire supprimer, nous invitons son auteur présumé, peut-être rendu oublieux par la fatigue (nos dynamiques élus-référents reconnaîtront sans peine que notre maire-président-conseiller est encore plus affairé qu'eux), à écouter avec nous - puisqu'on apprend l'existence d'enregistrements - la " matinale " du 21/10/17. •

✎ Olivier Villard, Léopoldine Jeannel

## Gif Terre Citoyenne

### NOUVELLE ANNÉE À GIF

Dans le cadre de sa nouvelle politique en matière de démocratie locale, la Ville a lancé en mars les Budgets Participatifs. Depuis, 302 idées d'aménagement ont été déposées par les habitants. 138 projets ont été déclarés conformes puis défendus par leurs initiateurs en octobre devant les Comités de quartier. Maintenant tous les habitants de plus de seize ans sont appelés à voter pour désigner leurs 3 projets préférés parmi les 50 retenus par les Comités. Ainsi 300.000€ du budget d'investissement 2018 seront consacrés aux projets que vous avez proposés et pour lesquels vous allez voter. Des projets qui ne manquent ni d'imagination ni de sens pratique. Citons trois propositions à titre d'exemple :

- L'installation de boîtes à livres dans l'espace public, d'un arbre à livres dans le parc qui permettraient à tous de déposer et d'emprunter des livres à tout moment.
- La création d'espaces de culture urbaine avec des bacs ou des petites parcelles dans lesquelles pousseraient légumes et plantes aromatiques cultivées et récoltées par les habitants eux-mêmes.
- La mise en place en centre-ville d'une borne de gonflage en libre-service pour les vélos.

Si vous habitez à Montrouge, allez vite voter pour trois projets ! Si vous habitez à Gif-sur-Yvette, rien de tout cela mais ne vous inquiétez pas : la Ville gère pour vous et choisit pour vous.

Agissons ensemble :  
07 67 94 21 20 ou par mail à : gif.terre.citoyenne@gmail.com •

✎ Yves Gonthier, Jacques Pegon



## Gif 2020 Majorité municipale

### CÉRÉMONIE DES VŒUX

À l'occasion de la cérémonie des vœux de la municipalité aux acteurs institutionnels, économiques, académiques et associatifs le 12 janvier dernier, un film a relaté les réalisations 2017 (à visionner sur le site Internet : [www.ville-gif.fr](http://www.ville-gif.fr)), puis le maire a indiqué dans son discours les orientations et projets 2018 dont voici les extraits relatifs aux enjeux de la commune.

“ Une ville évolue, se renouvelle, se transforme, se modernise, embellit. Une ville a un passé, une histoire, sur lesquels il faut s'appuyer pour préparer l'avenir. Il est possible heureusement d'aménager en valorisant, en renforçant les atouts initiaux. Avec les projets du Moulon, l'équipe municipale souhaite conforter les atouts giffois. Ce nouveau quartier qui émerge progressivement sera différent de la vallée et de Chevry-Belleville par sa vocation – un campus urbain – et par sa conception architecturale. Il contribuera évidemment à l'attractivité et au rayonnement scientifique de Gif. Avec notre appartenance au premier pôle scientifique et universitaire français et au Parc Naturel de la Vallée de Chevreuse, nous possédons deux atouts exceptionnels que beaucoup nous envient. Enfin, la municipalité désire poursuivre ce qui est immatériel et pourtant essentiel, ce qu'on appelle le bien-vivre ensemble. Ces trois mots sobres s'illustrent par des actions concrètes et diverses : le soutien sans faille aux associations qui ont un rôle majeur en termes d'animation, de cohésion sociale et de service rendu ; le soutien aux commerces, car rien ne peut remplacer les centralités, lieux de vie et d'échanges ; l'encouragement aux rencontres de quartier ; l'organisation de manifestations familiales thématiques – Gif en Fête, par exemple, etc. Si le quartier de Moulon occupe les élus en raison de son ampleur, il n'en demeure pas moins que l'année 2018 sera riche de réalisations. J'en cite quelques-unes.

- Dans le secteur de l'éducation, nous avons achevé récemment le renouvellement des outils numériques dans les écoles. Les classes sont équipées de tablettes numériques tactiles qui ont remplacé les netbooks. Nos enseignants et élèves ont ce qu'il y a de mieux pour accompagner la pédagogie. Par ailleurs, nous réaliserons, cet été, la rénovation thermique de l'école de Courcelle. L'éducation est le 1<sup>er</sup> poste de dépenses de la ville...
- Au titre du développement durable, nous achèverons le Plan Lumière qui vise à renouveler le parc d'éclairage public qui est ancien et cela afin de réduire la facture énergétique. Sur un autre registre du développement durable, la fragmentation des espaces naturels perturbe la biodiversité. L'Île de France a perdu 20 % de ses oiseaux en 15 ans et 8 % de ses papillons. Il convient d'assurer la continuité des trames vertes et bleues et c'est pour cela que la

ville renforce son patrimoine forestier et a acquis 17 hectares de bois sur les coteaux.

- Dans le secteur sportif, nous réaliserons à Chevry, près du collège, une piste de roller et un city stade dont le projet a été défini par le Conseil des Jeunes.
- Le déploiement de la fibre, donc le Très Haut Débit, sera achevé cette année sur tout le territoire communal en lien avec la Communauté d'agglomération.
- Au plan culturel, nous installerons sur différents sites des kiosques à livres pour inciter davantage à la lecture publique. Nous organiserons une exposition exceptionnelle au Val Fleury en hommage au peintre japonais Foujita en lien avec le Conseil départemental.
- Nous procéderons à la réfection d'une voirie structurante, la route du Val de Gif qui relie Chevry à la Vallée, ainsi que les chemins de la Plaine et de la Corniche. L'installation du nouveau mobilier urbain (abribus, panneaux d'informations) sera achevée au premier trimestre.
- Nous devrions, je l'espère, lancer les aménagements visant à créer une liaison piétonne et cyclable entre la vallée et le plateau de Moulon...”

D'autres thèmes (Intercommunalité/Transports et ligne 18/ Université) ont été abordés avant que le maire ne conclut avec humour : “ Au nom des élus, je vous prescris le BCG, c'est-à-dire le “ Bonheur Collectif Giffois ”. Belle et heureuse année. ”

### PERSEVERARE DIABOLICUM

M. Villard a fait tenir au maire des propos infondés concernant le Président de la République. Les enregistrements confirment de façon non équivoque “ l'erreur ” de M. Villard. Pour être précis, en réponse à une personne qui demandait au maire si à l'occasion de sa venue à Gif, le Président E. Macron serait accompagné de M. Villani, il a été répondu : “ Il sera accompagné de tout le microcosme politico-médiatique auquel on n'échappe pas. ”

Cela se vérifie à chaque déplacement présidentiel, c'est un constat. Loin de la “ clique locale ” que cite M. Villard. •

✎ M. Bournat, P.-Y. Zigna, C. Mercier, M. Barret, B. Bale, J. Bertsch, M. Lapoumeyroulie, Y. Cauchetier, M.-C. Fauriaux-Régnier, P. Valade, C. Laurent, J.-L. Valentin, J. Havel, N. Abrial, T. Fasolin, D. Ravinet, L. Baudart, V. Damiens, A. Faubeau, C. Mörch, F. Dupuy, P. Romien, J. Bouchery, X. Billy, P. Asmar, K. Père, C. Monthieu, D. Bardou-Georges, G. Herveau

## JEU photo

La photo qui a remporté le plus de likes ce mois-ci est celle d'**Aurélié Donval**, auteure du cliché « Courant décembre au lever du soleil avenue du Mail sur Chevry. ».

Le jeu se poursuit le mois prochain. Pour y participer, il suffit d'envoyer votre photo de Gif jusqu'au 10 février sur [communication@mairie-gif.fr](mailto:communication@mairie-gif.fr). Les photos reçues seront publiées et soumises au vote des internautes sur Facebook **du 10 au 15 février**. La plus likée paraîtra dans Gif infos de mars et sur la page Facebook.

➤ **Contact** : 01 70 56 52 59



## SPORTS

### Golf EN COMPÉTITION



L'association sportive du golf de Chevry a engagé en 2017 trois équipes dans des compétitions organisées par la ligue de la région Ile-de-France.

Elles ont réalisé de belles performances : **Coupe d'automne** :

- Catégorie promotion messieurs : l'équipe de 15 joueurs (composée de catégories minimales à seniors) s'incline en 1/4 de finale après égalité à la fin de la rencontre.

- Catégorie promotion dames : l'équipe, composée de 14 joueuses (dont deux

en catégorie "poussin") est arrivée jusqu'en 1/4 de finale.

#### Championnat d'Ile-de-France

- Catégorie U10 : trois jeunes se sont qualifiés pour la finale ; Sarah Marilly arrive 3e au classement individuel et Chevry termine 6e club d'Ile-de-France.

➤ **Renseignement** : [association@golfdechevry.fr](mailto:association@golfdechevry.fr)

### ÉCOLE de golf



Au "Concours de règles des écoles de golf", organisé au golf national, quatre jeunes giffoises, Alixe, Candice, Sarah et Jeremy, ont porté haut les couleurs du club en remportant le trophée 2017.

➤ **Contact** : [association@golfdechevry.fr](mailto:association@golfdechevry.fr)

## Échecs



Les championnats départementaux jeunes d'échecs se sont déroulés en novembre dernier à Yerres. Comme à l'accoutumée, le club de Gif se place parmi les meilleurs du département, avec 29 participants, 19 qualifiés aux championnats régionaux et 9 podiums dont 3 médailles d'or.

Le championnat d'Ile-de-France se tiendra en février, les participants seront accompagnés par leur coach. Certains d'entre eux peuvent songer à une qualification aux championnats de France à Agen, en avril prochain.

➤ **Renseignement** : <http://gif-cc2-echecs.psaltery.org>

## VACANCES

### EN MUSIQUE !

Les stages, organisés par la MJC Cyrano se dérouleront **du lundi 19 au vendredi 23 février** autour d'activités musicales :

- Batterie : à partir de 7 ans, pour découvrir des rythmes et des percussions. 1h en binôme entre 13h et 17h.
- Éveil musical : de 4 à 8 ans, autour de jeux musicaux ludiques, de 10h30 à 11h30.

➤ **Contact** : 01 69 07 55 02  
[infos@mjc-cyrano.fr](mailto:infos@mjc-cyrano.fr)

## À la carte

Pendant les vacances, le Club Chevry 2 organise des stages multi-activités, ouverts à tous et à la carte. Théâtre, éveil musical, danse, scrapbooking, beaux-arts, sport... de quoi divertir petits et grands enfants !

➤ **Renseignements et inscriptions :**  
01 60 12 25 61  
[www.clubchevry2.com](http://www.clubchevry2.com)

## À VOS CRAYONS !



Adobe Par PPRCreativeTeam

Création d'un manga ou d'une bande dessinée sera le thème des stages proposés par l'Atelier-Ecole d'art - Les Pinceaux de la vallée. Ouverts aux jeunes à partir de 10 ans et aux adolescents, ils auront lieu **lundi 19 et mardi 20 février** de 10h à 12h30 et de 14h à 16h30.

➤ **Renseignements et inscriptions :**  
01 64 46 78 28  
[lespinceauxdelavallee@gmail.com](mailto:lespinceauxdelavallee@gmail.com)

## ACTIVITÉS

### Nouveaux HABITANTS

Pour faciliter leur intégration sur le territoire, l'association Accueil des Villes Françaises (AVF-BGO) organise des permanences d'accueil, qui se tiendront à l'Orangerie de 10h à 11h30, les **jeudis 1<sup>er</sup>, 8 et 15 février** et le **samedi 3 février**.

➤ **Contact :** [avf.bgo@avf-bgo.com](mailto:avf.bgo@avf-bgo.com)  
[www.avf-bgo.com](http://www.avf-bgo.com)

## CULTURE italienne



L'association AIDA propose :

- **Vendredi 9 février** : club de lecture en italien " La Zuppa di Libri " à 20h30 à la librairie LiraGif.
- **Jusqu'au samedi 10 février** : exposition d'art " Impressionnisme informel " de Ciro D'Alessio à la MJC Cyrano.
- " Pinocchio va à l'école " : tour d'animations en italien dans les écoles primaires.

➤ **Contact :** [assoaida91@gmail.com](mailto:assoaida91@gmail.com)

## Vendredis DE GIF

Nulle n'est mieux placée que Brigitte Vilanova, ancien professeur d'histoire et vice-présidente de l'ACAT, pour animer, à travers des témoignages portés par cette association œcuménique de défense des droits de l'homme, la conférence-débat des Vendredis de Gif qui se tiendra **vendredi 9 février** à 20h45 salle Teilhard.

➤ **Contact :** [vendredidegif.webs.com](http://vendredidegif.webs.com)

## CULTURE allemande

Les Amis de la langue et de la culture allemande (ALCA) organisent :

- **Vendredi 2 février à 14h30** : Gesprächsrunde à l'Espace du Val de Gif.
- **Samedi 10 février à 16h30** : " Thomas Mann, les romans de la maturité " à la Bouvêche, à Orsay.
- **Le mardi à 14h30** : atelier de chant au centre Marcel Pagnol à Bures.

➤ **01 69 07 70 21 - 01 69 28 94 64**  
[www.alca91.fr](http://www.alca91.fr)

## Club Giffois DE L'AMITIÉ

Au programme :

- **Lundis 5 février et 5 mars** : danses à la Maison du parc.
- **Lundi 12 février** : si on chantait à la Maison du parc.
- **Mardi 13 et jeudi 22 février** : balades de saison.
- **Jeudi 15 février** : visite du Petit Palais à Paris (23 €).
- **Mardi 13 mars** : visite des Galeries Lafayette (35 €).
- **Du 20 au 26 septembre** : séjour en Andalousie.

Inscriptions à la permanence du mercredi de 10h à 12h à la Maison du parc ou auprès des clubs de quartiers.

➤ **Permanence :** 01 69 07 00 19

➤ **Contact CGA :** 06 50 30 25 57

## ORIGAMI en famille



Une simple feuille de papier se transforme en une fleur, un oiseau... L'origami, à la fois ludique, créatif et éducatif, séduit autant les parents que les enfants.

Rejoignez l'animation Api Family **samedi 10 février** de 14h à 17h à la MJC Cyrano pour découvrir en famille cet art de pliage de papier. Sur réservation uniquement.

2 € par personne / Gratuit (adhérents MJC)

➤ **Renseignement :** 01 69 07 55 02

[infos@mjc-cyrano.fr](mailto:infos@mjc-cyrano.fr)

## SCOLAIRE

### INFOS APEIG

L'Association de Parents d'Élèves Indépendante Giffoise (APEIG) organise **mardi 13 février** à 20h sa réunion pour le lycée de la vallée de Chevreuse.

➤ **Contact :** [www.apeig.fr](http://www.apeig.fr)

### Concours DE DESSIN



La Fédération des Parents d'Élèves de l'Enseignement Public (PEEP) organise, depuis 17 ans, le "Grand Prix des Jeunes Dessinateurs". Le thème de cette 17<sup>e</sup> édition est "Dessine ton conte préféré". Ce concours est ouvert aux élèves des classes maternelles et élémentaires scolarisés dans un établissement public. L'élève peut y participer à titre individuel ou collectif.

Les dessins doivent être envoyés avant le **mercredi 7 mars**.

Participation gratuite et sans obligation d'adhésion à la PEEP.

➤ **Contact :**

<https://peepgifsuryvette.wordpress.com/>

## MÉDIATHÈQUE

### COUP de cœur



**Paysage perdu, de Joyce Carol Oates (Éd. Philippe Rey, 2017)**

Dans les chroniques de ce passionnant récit autobiographique, la discrète Joyce Carol Oates revient sur ses jeunes années : elle décrit son enfance pauvre dans une ferme de l'État de New York entourée de ses parents aimants, ses grands-parents hongrois, les animaux de la ferme, ses camarades d'école.

Le lecteur comprend dans quel terreau cette auteure puise la matière de ses romans. Elle explore le monde à travers les yeux de l'enfant et de l'adolescente qu'elle était, avec le recul de la femme d'aujourd'hui et renvoie le lecteur à ses propres paysages perdus.

➤ **Contact :**

[mediatheque-gif-yvette@paris-saclay.com](mailto:mediatheque-gif-yvette@paris-saclay.com)

## CARNET

Les familles qui refusent la publication des informations concernant les naissances, mariages et décès doivent le signaler au 01 70 56 52 03. Courriel : [accueil@mairie-gif.fr](mailto:accueil@mairie-gif.fr)

### Naissances du 4.12 au 26.12.2017

Lise Lenz • Charly Adamcik • Maxence Lages • Fatim Toure • Joseph Samms • Armand Georget • Camila Guffroy • Raphaël Toma-Rohmer • Elliott Perrotin

### Mariage du 1.12 au 31.12.2017

• **Le 16 décembre**  
Karine Leriget et Flavien Soucaze-Guillous

### Décès du 6.12.2017 au 1.1.2018

Alain Denève (6.11.2017) • Jean-Laurent Gheerbrant • Jacqueline Follex née Ruby Yvette Leroux • Gérard Flauraud Serge Mégnot • Colette Ruez née Julien • Jean-Claude Moreteau

## PETITES ANNONCES

- Formation - Perfectionnement internet, PC, tablette, Smartphone. Activement retraité je viens à domicile vous aider à maîtriser l'informatique. Tél. : 06 73 26 58 62.
  - Prof. titulaire doctorat donne cours de maths. [docsource1@gmail.com](mailto:docsource1@gmail.com) Tél. : 09 80 43 60 97.
  - Professeur expérimenté donne cours particuliers maths et physique, tous niveaux. Terminale S option maths, préparation bac et concours post-bac. Tél. : 01 64 46 71 51 ou 06 85 13 15 95.
  - Espagnol tous niveaux professeur natif expérimenté. Tél. : 06 09 86 44 11 - 01 60 12 29 50.
  - Professeure d'allemand expérimentée donne cours particuliers tous niveaux. Tél. : 01 60 12 27 09.
  - Jardinier avec expérience et références effectue tous travaux jardin, dispose matériels. Paiement Cesu-Urssaf accepté. Disponible rapidement. Pierre, Tél. : 06 63 72 18 31.
  - Coiffeuse à domicile. Tél. : 06 20 99 35 64.
  - Vends superbe blouson vison-peau plus autres vêtements cuir. Tél. : 06 75 59 44 53.
  - Donne circuit train HO double voie aiguillages feu sur planche 200x100 + belle carte du monde planche 178x108 + pyrogravure bois 114x172 + différentes planches max 150cm. À prendre à Chevry de préférence en totalité. Tél. : 06 85 89 15 92.
  - Recherche personne réparant bibelots. Tél. : 01 69 07 49 86.
  - Recherche garde d'enfants, motorisée Jours : lu, ma, je, ve. 16h30-18h30/19h Sortie école élém. Gif centre - Retour maison, goûter, devoirs, jeux. Personne à la retraite acceptée. Tél. : 06 07 18 12 58 ou 06 86 95 08 72.
  - Perdue grande valeur sentimentale chaîne or et médaille baptême et médaillon. Me contacter. Tél. : 06 23 08 20 27.
- **Téléchargez le formulaire sur le site Internet de la ville :** [www.ville-gif.fr](http://www.ville-gif.fr)  
**Tarif : 4 € TTC la ligne de 38 caractères, intervalles compris. Règlement uniquement par chèque à l'ordre de " Régie publicitaire de Gif ".**



## ET PENDANT CE TEMPS SIMONE VEILLE

**Théâtre**



**C**omment parler de l'histoire de la condition féminine sans militantisme effréné, sans discours moralisateur tout en étant très drôle ? Le pari est réussi avec " Et Pendant ce temps Simone veille ". Ce spectacle dans lequel le rire domine, est à la fois divertissant et intelligent. Il a pour mérite de rendre un bel hommage à Simone Veil dans sa lutte contre l'inégalité entre les hommes et les femmes. Quatre comédiennes talentueuses et énergiques évoluent dans une mise en scène simple et originale, jonglent entre jeu et intermèdes musicaux à pleurer de rire. La justesse de la partition tient en partie à son côté non culpabilisant, rappelant adroitement qu'hommes et femmes, avant d'être adversaires, sont d'abord complémentaires.

➤ **Samedi 10 février à 21h - La Terrasse**

Tél. : 01 70 56 52 60 - [culturel@mairie-gif.fr](mailto:culturel@mairie-gif.fr) - [www.ville-gif.fr](http://www.ville-gif.fr)

## DIMANCHES MUSICAUX

**Musique**

Autour de Mozart par l'Ensemble L'air de rien.

➤ **Dimanche 11 février à 17h - Église Saint-Remi**  
[culturel@mairie-gif.fr](mailto:culturel@mairie-gif.fr) - [www.ville-gif.fr](http://www.ville-gif.fr)

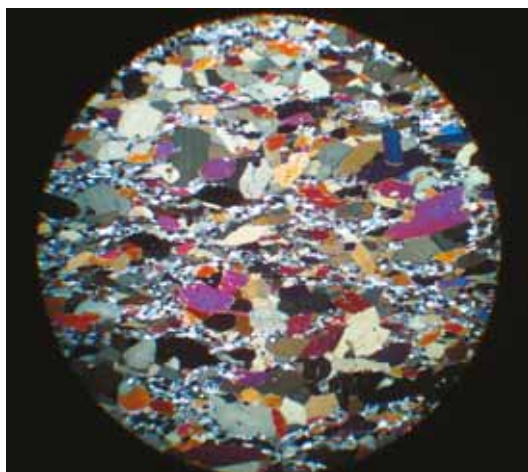


**CENTRAL CINÉMA**

**Cinéma**

Square de la mairie.

Chaque mercredi, retrouvez le programme du Central cinéma sur [www.commeaucinema.com/salle/central-cinema](http://www.commeaucinema.com/salle/central-cinema) ou [www.ville-gif.fr](http://www.ville-gif.fr)



## LES JEUDIS DE LA RECHERCHE

**Culture scientifique**

La pétrographie microscopique est une pratique d'observation des roches et des minéraux taillés en sections fines et observés au microscope polarisant. Elle est utilisée de manière régulière par les savants dans les années 1890. Son usage par la communauté questionne l'existence, avant la fin du XIX<sup>e</sup> siècle, de méthodes et pratiques d'observations qui permettaient d'étudier les roches. Pour éclairer ces faits, l'aspect pratique de ces observations montre les instruments utilisés par les savants ou les techniques mises en œuvre pour affiner les roches jusqu'à les rendre transparentes.

➤ **Une histoire de la pétrographie microscopique au XIX<sup>e</sup> siècle par Marie Itoiz**  
**Judi 15 février à 18h - Groupe d'Histoire et de Diffusion des Sciences d'Orsay, faculté des sciences, bât. 407 - Orsay**

Sur inscription au service Culturel - Tél. : 01 70 56 52 60 - [culturel@mairie-gif.fr](mailto:culturel@mairie-gif.fr)

## COMME UNE ÉCRITURE SYMBOLIQUE

### Peinture

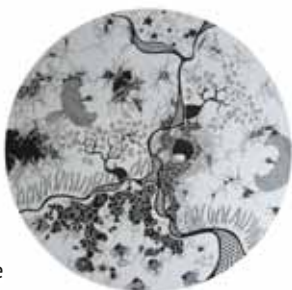
La MJC Cyrano accueille l'exposition "Encrages" de l'artiste peintre, Véronique Tiberge. Sa peinture est une écriture symbolique, un fil qui se déplie, s'emmêle parfois, se déroule et s'envole entre terre et ciel, ombre et lumière, pierre et plume, dans une recherche sensible d'équilibre et d'émotion.

➤ Du mercredi 14 février au samedi 31 mars

MJC Cyrano - Entrée libre

Vernissage le vendredi 16 février à 19h

Tél. : 01 69 07 55 02 - [www.mjc-cyrano.fr](http://www.mjc-cyrano.fr)



## À VOUS DE JOUER !

### Ludothèque

Ludothèque municipale.

Place du Chapitre - Tél. : 01 70 56 52 65 - [ludotheque@mairie-gif.fr](mailto:ludotheque@mairie-gif.fr)



### ➤ Soirée jeux

Vendredi 2 février  
de 20h30 à minuit

### ➤ Club Magic

Draft de l'extension les Rivaux  
d'ixalan - À partir de 9 ans  
Samedi 3 février  
de 14h à 18h30

### ➤ Club de figurines

et jeu de rôles

Samedi 10 février  
de 14h à 18h30

## LECTURE

### Médiathèque

Médiathèque intercommunale de Gif.

Place du Chapitre.

Tél. : 09 67 51 34 16

[mediatheque-gif-yvette@paris-saclay.com](mailto:mediatheque-gif-yvette@paris-saclay.com)

### ➤ Lecture d'albums

Raconte "moi en lisant"

Mercredi 7 février à 16h

### ➤ Soirée "Jeu de rôles"

Par l'association Morphée

À partir de 14 ans - Sur inscription

Vendredi 9 février de 20h à minuit



Photo : Zanya Maxim

**Nouveau**

### ➤ Café littéraire

Ce nouveau rendez-vous permet aux adultes de venir discuter de leurs coups de cœurs littéraires autour de quelques gourmandises !

Samedi 10 février à 13h30

## LES FAMILLES DANS LE MONDE

### Photographies

Il est encore temps de découvrir au château du Val Fleury l'exposition "1 000 familles", un album étonnant qui rassemble des familles des cinq continents. Le photographe Uwe Ommer a parcouru 130 pays et interviewé plus de 1 000 familles. Il a rapporté 1 251 photos et a réalisé son rêve : démontrer que nous faisons tous partie d'une grande famille, que nous sommes tous liés, interdépendants et écoresponsables.

➤ Jusqu'au 25 février - Entrée libre

Château du Val Fleury

Du mardi au samedi de 14h à 18h et

dimanche de 14h à 18h30

[culturel@mairie-gif.fr](mailto:culturel@mairie-gif.fr) - [www.ville-gif.fr](http://www.ville-gif.fr)



Crédit photo : Uwe Ommer - Dajreling, Inde, 18 novembre 1999

### Programme des animations

**Samedi 3 février - 15h / Conférence** • "Familles d'ados" par Régine Feldgen

**Dimanche 4 février - 15h / Atelier en famille** • "Familles en folie" - sur inscription

**Samedi 10 février - 15h / Visite de l'exposition** • En compagnie d'Uwe Ommer et Agnès Grégoire, directrice de rédaction du magazine Photo

**Dimanche 11 février - 15h / Atelier en famille** • "Mon portrait de famille" - sur inscription

**Samedi 17 février - 15h / Atelier en famille** • "Ta famille et Toit" - sur inscription

**Dimanche 18 février / Atelier en famille** • "Mon portrait de famille" - sur inscription

**Samedi et dimanche de 14h à 18h / Visites commentées** par une médiatrice culturelle

## CONFÉRENCES UNIVERSITÉ OUVERTE

### Art

• **Autour des Flandres et de l'Italie, la peinture dans le reste de l'Europe au XV<sup>e</sup> siècle**

Les Allemagnes, l'Allemagne médiane  
**Judi 1<sup>er</sup> février à 14h15**  
Les Allemagnes, de la Bavière à la Bohême  
**Judi 8 février à 14h15**  
Espace du Val de Gif

• **L'Homme, mesure et démesure de l'architecture**

Espaces inattendus  
**Vendredi 9 février à 14h15**  
MJC Cyrano

### Art et histoire

• **La Sicile au fil des siècles**

Chefs-d'œuvre de l'art normand : Palerme, Cefalu, Monreale  
**Mardi 6 février à 14h15**  
De la Renaissance au baroque  
**Mardi 13 février à 14h15**  
Espace du Val de Gif

### Cinéma

• **Le cinéma anglais**

Secrets et mensonges de Mike Leigh  
**Lundi 12 février à 14h**  
Central cinéma

### Musique

• **Les compositeurs phare,**

**Ludwig van Beethoven**  
Mythe et réalité  
**Judi 15 février à 14h15**  
Espace du Val de Gif

➤ Pour tout renseignement, service Culturel : 01 70 56 52 60  
culturel@mairie-gif.fr  
www.ville-gif.fr

## DUO MUSICAL ET CLOWNESQUE

### Café-théâtre



Dans le cadre du Cyrano Comedy Show, les Affranchis et la MJC Cyrano organisent une soirée 100 % café-théâtre. Une 1<sup>re</sup> partie en scène ouverte pour ceux qui souhaitent présenter un sketch, un texte d'auteur, une impro, une chanson... suivie d'un spectacle "Nola Radio", proposé par la compagnie "Le quart d'heure américain". Le public assiste à l'enregistrement d'une émission de radio animée par Jeanne, la speakerine qui reçoit le grand bluesman, Big Bill Broonzy. Jeanne et son invité, se révèlent être rarement sur la même longueur d'onde ; le ton devient truculent et le verbe sonore.

➤ **Vendredi 9 février à 21h - MJC Cyrano**  
Formule cabaret sur réservation - Tél. : 01 69 07 55 02 - [www.mjc-cyrano.fr](http://www.mjc-cyrano.fr)

### BŒUF JAZZ

#### Musique

Les musiciens passionnés se retrouvent dans une ambiance "Cabaret/Bar Blue Note Café". 1<sup>re</sup> partie : Zéphyr Quartet +3  
➤ **Vendredi 16 février à 21h - MJC Cyrano - Entrée libre**  
Tél. : 01 69 07 55 02

### C'EST DE L'IMPRO !

#### Théâtre

Rencontre entre des jeunes ayant pour passion commune le théâtre, et surtout l'improvisation. L'occasion de découvrir les comédiens ados des ateliers de théâtre des environs.  
➤ **Samedi 10 février à 20h30 - MJC Cyrano - Entrée libre**  
Tél. : 01 69 07 55 02 - [www.mjc-cyrano.fr](http://www.mjc-cyrano.fr)

## POUR S'ENFLAMMER

#### Contes

La compagnie "Les Contes de la vallée" présente au jeune public "La Légende de la fille du feu" qui quitte son royaume ardent pour partir à la découverte du monde. Un spectacle contemplatif, où se mêlent théâtre et danse, pour le plaisir des yeux et des oreilles des petits et des grands enfants. À partir de 4 ans.



➤ **Samedi 3 février à 16h - MJC Cyrano**  
Sur réservation - Tél. : 01 69 07 55 02  
[www.mjc-cyrano.fr](http://www.mjc-cyrano.fr)

## CARTON PLEIN !

### Loto



Photo: JLLM

Fort du succès rencontré chaque année, le Lions club de Gif-Chevy renouvelle sa traditionnelle soirée "Loto de la Saint-Valentin". Venez jouer et peut-être remporter l'un des nombreux lots en jeu dont la valeur totale s'élève à plus de 8 500 €. Cet événement est aussi l'occasion de participer à une action de solidarité car les bénéfices sont redistribués à ceux qui sont dans la détresse, notamment dans le domaine de l'enfance.

➤ **Samedi 10 février à 20h**  
**Gymnase des Goussons**  
**Ouverture des portes à 18h**  
**Réservations conseillées et conservées jusqu'à 19h15. Après cette heure, elles sont attribuées par ordre d'arrivée des joueurs.**  
**Réservations : 06 73 26 58 62 ou 07 67 83 88 45**  
[gifchevrylionsclub@yahoo.fr](mailto:gifchevrylionsclub@yahoo.fr)  
[www.lotopassion.com](http://www.lotopassion.com)



## Finances

La séance du 19 décembre 2017 avait pour principal thème l'examen du budget de la ville pour 2018 ainsi que ses budgets annexes. Le Conseil a donc approuvé le budget primitif 2018 du :

- budget principal (en dépenses et en recettes) : 27 799 460 € en section de fonctionnement et 8 157 075 € en section d'investissement,
  - budget annexe de la régie publicitaire : 73 500 €
  - budget annexe de l'assainissement (en dépenses et en recettes) : 615 000 € en section d'exploitation et 777 000 € en section d'investissement.
- Il a approuvé les subventions pour 2018 pour les associations et autres organismes pour un montant total de 1 454 635 € et a fixé les taux des trois taxes directes locales pour 2018 (taxe d'habitation et taxes sur le foncier bâti et non bâti) au même niveau que celui fixé pour 2017.
- Il a décidé de maintenir, pour l'année 2018, le montant de la redevance communale d'assainissement fixé au titre de l'année 2017, soit 0,5920 € HT par m<sup>3</sup>.

## Culture

- Il a approuvé la convention de partenariat avec l'association la Maison des Jeunes et de la Culture "Cyrano", ayant pour objet de fixer les objectifs et les moyens financiers et matériels mis à sa disposition, pour les années 2018 à 2020.

## Instances

- Il a désigné madame Léopoldine JEANNEL, élue de la liste "NRGif", pour siéger au sein des commissions municipales "petite enfance", "jeunesse", "urbanisme et environnement", et du comité consultatif d'urbanisme et d'environnement, en remplacement de madame Giulia FORNASIERI, démissionnaire de son mandat de conseillère municipale.

## Jeunesse, sport petite enfance

- Pour 2018, le Conseil a fixé les tarifs relatifs au séjour de "ski-surf" et pour les stages "Culture et sports", aux accueils dans les structures "petite enfance", et a approuvé les tarifs du golf de Gif-Chevry.
- Il a décidé d'allouer une subvention exceptionnelle d'un montant total de 2 350 € à, d'une part, la section VTT de l'association sportive "Olympique Club Giffois", et d'autre part, à un jeune tennisman giffois.

## Intercommunalité

- Depuis la loi relative à la Modernisation de l'action publique territoriale et d'affirmation des métropoles (MAPTAM), les rapports établis par la Commission locale d'évaluation des transferts de charges (CLETC) doivent être approuvés par délibérations concordantes des communes membres de la Communauté Paris-Saclay, à la majorité qualifiée.
- La principale mission de la CLETC est de procéder à l'évaluation des charges liées aux transferts de compétences entre communes et intercommunalité ayant opté pour la fiscalité professionnelle unique (FPU) et de contribuer à garantir l'équité financière entre les communes et la communauté en apportant transparence et neutralité des données financières.
- Le Conseil municipal a approuvé le rapport de la CLETC de la Communauté Paris-Saclay du 8 novembre 2017.

## Travaux

- Après étude de faisabilité, il a été décidé que l'école élémentaire de Courcelle ferait au cours de l'été 2018 l'objet de travaux d'amélioration thermique et énergétique.



RETROUVEZ  
LE COMPTE  
RENDU  
SUCCINCT SUR  
LES PANNEAUX  
D'AFFICHAGE  
DE LA MAIRIE  
ET SUR LE SITE  
INTERNET :  
[WWW.  
VILLE-GIF.FR](http://WWW.VILLE-GIF.FR)



Prochain conseil  
27.03.18 à 21h  
Salle du conseil

## LES ÉLUS À VOTRE ÉCOUTE

### **Michel Bournat**

Maire et conseiller départemental,  
vous reçoit sur rendez-vous au  
01 70 56 52 70.

### **Pierre-Yves Zigna**

(Finances, nouvelles technologies,  
affaires générales)

### **Christine Mercier**

(Éducation, jeunesse)

### **Michel Barret**

(Communication, prévention et sécurité)

### **Brigitte Bale**

(Urbanisme et environnement)

### **Jean Bertsch**

(Affaires citoyennes et universitaires)

### **Martine Lapoumeyroulie**

(Ressources humaines)

### **Yann Cauchetier**

(Affaires sociales et solidarités)

### **Marie-Christine Fauriaux-Régnier**

(Culture et jumelage)

### **Patrick Valade**

(Sports)

### **Christine Laurent**

(Relations institutionnelles et  
démocratie participative)

### **Jean-Luc Valentin**

Conseiller délégué chargé de mission  
(Patrimoine et travaux)

### **Les adjoints au maire**

reçoivent sur rendez-vous.

Prendre contact avec

le service concerné au 01 69 18 69 18.

## LES ÉLUS RÉFÉRENTS PAR QUARTIER

Les élus référents par quartier sont en lien direct avec les habitants pour  
recueillir leurs demandes ou leurs observations.



### **ABBAYE / HACQUINIÈRE**

#### **Valérie Damiens**

valerie.damiens@mairie-gif.fr



### **BELLEVILLE / CHEVRY CENTRE**

#### **Julia Boucheroy**

julia.boucheroy@mairie-gif.fr



### **COURCELLE / DAMIETTE**

#### **Thierry Fasolin**

thierry.fasolin@mairie-gif.fr



### **LA FEUILLARDE**

#### **Caroline Mörch**

caroline.morch@mairie-gif.fr



### **LA PLAINE**

#### **Laura Baudart**

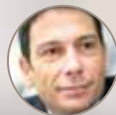
laura.baudart@mairie-gif.fr



### **MÉRANTAISE**

#### **Patrick Valade**

patrick.valade@mairie-gif.fr



### **NEUVERIES**

#### **François Dupuy**

francois.dupuy@mairie-gif.fr



### **VATONNE / CENTRE-VILLE**

#### **Christine Laurent**

christine.laurent@mairie-gif.fr

Photos : Fabien Calarvechia

### **VOTRE MAIRE EN DIRECT**

Le maire Michel Bournat répond à vos questions  
directement par téléphone lors de ses permanences  
téléphoniques. Aux dates et horaires indiqués,  
composez le numéro suivant : 01 70 56 52 53.



### **JEUDI 1<sup>ER</sup> FÉVRIER**

DE 16H À 17H

### **MERCREDI 28 FÉVRIER**

DE 17H À 18H

Renseignement : [democratie.locale@mairie-gif.fr](mailto:democratie.locale@mairie-gif.fr)

Exposition du 18 janvier au 25 février 2018

# 1000 FAMILLES

## Uwe Ommer

À L’AFFICHE  
— EN —  
FÉVRIER

Commissaire d'exposition :  
Bernard Minier



**HORAIRES D'OUVERTURE :**

Du mardi au samedi de 14h à 18h  
Le dimanche de 14h à 18h30  
Entrée libre



château du  
**VAL FLEURY**

© Photographie d'Uwe Ommer



Renseignements : service culturel - Tél. : 01 70 56 52 60 - [www.ville-gif.fr](http://www.ville-gif.fr)

*Jusqu'au 25 février 2018*  
★ *Château du Val Fleury* ★ *Gif-sur-Yvette*