

Gifinfos

Le mensuel municipal d'informations de Gif-sur-Yvette
N° 437 – AVRIL 2018 – www.ville-gif.fr



Développement durable

Une semaine pour passer à l'action

LIGNE 18

La réponse des 4 maires
des villes concernées

PETITE ENFANCE

Développer la motricité libre
des 0-3 ans

DROITS ET MÉDIATIONS

Un soutien dans vos démarches
administratives

• SOMMAIRE •



- 4 À VOIR**
La sélection du mois.
- 5 INFORMER**
L'actualité en bref et les informations pratiques.
- 12 RETROUVER**
Retour en images sur les événements.
- 14 EXPLIQUER**
Ligne 18 : la réponse des maires
- 16 PRÉSENTER**
Développement durable.
- 21 VALORISER**
Médiation et accès aux droits. Séjours été 2018. Travaux : remise à niv(eau) après l'hiver. La motricité libre pour les tout-petits. Collège des Goussons.
- 28 EXPRIMER**
Expression des groupes politiques.
- 32 PARTAGER**
Prendre connaissance des informations des Giffois et des associations. Hommages.
- 36 SORTIR**
Sorties culturelles et divertissements à Gif.
- 39 PARTICIPER**
Les rendez-vous avec vos élus.



Gif infos, mensuel municipal d'informations de la ville de Gif-sur-Yvette
 9, square de la Mairie • 91190 Gif-sur-Yvette • 01 69 18 69 18 • communication@mairie-gif.fr
Directeur de la publication : Michel Barret • **Rédactrice en chef :** Sabine Barbé •
Rédaction : Véronique Bondis (correspondante associations), Solène Bréa • **Graphistes :**
 Sylvie Kemenovic, Pascale Thébault • **Couverture :** Semaine du développement durable
 à Gif - Photos : Romolo Tavani, shock • **Ont collaboré à ce numéro :** Brigitte Bale, Jean
 Bertsch, Christine Laurent • **Publicité :** service activités commerciales et artisanales, T
 él. : 01 70 56 52 19 - 06 23 15 75 09 • **Impression :** Printprice • **Tirage :** 10 000 exemplaires •
Dépôt légal : 2018



Retrouver l'actualité au quotidien sur
Facebook : Facebook.com/GifsurYvette
Twitter : @VilledeGif
Site internet : www.ville-gif.fr



“ Notre objectif est de préserver notre cadre de vie exceptionnel ”



Les mares ont une grande importance dans la préservation de la biodiversité : par rapport à leur petite taille, elles sont souvent riches de nombreuses espèces de faune et de flore différentes. Ici celle du parc du Val Fleury en centre-ville.

La prise en compte du développement durable est au cœur des réflexions de la municipalité. Qu'il s'agisse d'alimentation (introduction du bio dans les écoles), d'économies d'énergie (étude thermographique aérienne, balades thermographiques nocturnes, remplacement des ampoules par des LED), de mobilités (acquisition de véhicules municipaux électriques), de déplacements alternatifs (extension de notre réseau de liaisons douces à plus de 40 km), de notre politique d'achats ou de gestion des déchets... L'objectif d'un développement durable est, pour chaque réflexion et décision, présent à notre esprit. Mais il nécessite également l'évolution de nos gestes du quotidien : diminuer et trier nos déchets, éteindre la lumière lorsque l'on quitte un lieu (privé ou public), préférer l'eau du robinet à l'eau en bouteille... ces petits gestes qui participent à l'amélioration de notre environnement. Nous avons tous un levier qui

nous permet d'agir concrètement. Mais cela ne s'arrête pas là : notre objectif est de préserver notre cadre de vie exceptionnel et notre engagement de mener des actions en faveur de la biodiversité. Après avoir recensé les arbres remarquables, réaménagé et renaturé le parcours de la Mérintaise grâce au SIAHVY⁽¹⁾, la commune vient de voter la création de deux refuges de la Ligue de protection des oiseaux (LPO) visant à préserver près de 5 hectares d'espaces naturels (voir p. 20). Dans ce cadre, nous vous invitons à participer aux manifestations de sensibilisation qui seront proposées par la ville du 4 au 11 avril dans la semaine du développement durable.

Thierry Fasolin

Conseiller municipal en charge du cadre de vie et du développement durable

(1) SIAHVY : Syndicat intercommunal pour l'aménagement hydraulique de la vallée de l'Yvette.

• À VOIR •



Photo - mobilise248

**Jusqu'au
ven. 13/04**

**Photos "likées",
photos exposées**

Les clichés des gagnants du jeu Facebook et ceux de " Gif sous la neige " qui ont remporté le plus de likes sur notre mur Facebook font l'objet d'une exposition inédite. Encore quelques jours pour les découvrir...

Espace du Val de Gif

Tél. : 01 70 56 52 59

facebook.com/GifsurYvette



Claudia Caroli - Miro égarés

**Jusqu'au
mer. 25/04**

Miniartextil

De nombreuses visites et animations (famille, tout-petits...) sont organisées autour de cette exposition étonnante, au croisement de l'art et de l'artisanat, qui propose un voyage au cœur de la matière en élevant le textile à l'art contemporain (voir p.37).

Val Fleury

www.ville-gif.fr



Photo - Photoreo Bechmak

**Du mer. 4/04
au sam. 2/06**

Meeting Tophs #2

La MJC Cyrano propose aux jeunes photographes, âgés entre 15 et 25 ans, de se rencontrer et d'exposer sur le thème " Dans la rue " pour valoriser la photographie artistique et de reportage.

infos@mjc-cyrano.fr

Tél. : 01 69 07 55 02



Ven. 6/04

Cyrano comédie show

L'humoriste Amaia s'interroge sur le monde qui l'entoure. Dans la nouvelle version de son " one-woman-show ", elle donne vie à des personnages loufoques et des situations burlesques qui surprennent et ravissent par leur douce absurdité.

21h - MJC Cyrano

Tél. : 01 69 07 55 02

infos@mjc-cyrano.fr



Photo - Mai Lucas

Sam. 7/04

Natalia M. King

Pour la 20^e édition du festival Jazz à toute heure, Natalia M. King sera sur scène accompagnée de sa guitare et d'un saxo, comme une réplique de sa voix vibrante et chaude.

Le duo semble évident et le frisson assuré.

21h - La Terrasse

www.jazzatouteheure.com



Photo - SkyLine

Sam. 14/04

Café littéraire

Pour tous ceux qui aiment lire, ont envie de partager leurs coups de cœur et faire le plein d'idées de lecture... Un espace d'échanges autour du plaisir de la lecture.

**13h30 à 15h - Médiathèque
intercommunale de Gif**

Place du Chapitre

Tél. : 09 67 51 34 16

mediatheque-gif-yvette@paris-saclay.com



Nouveaux majeurs, nouveaux électeurs

Près de 180 nouveaux jeunes majeurs sont conviés à une cérémonie citoyenne au cours de laquelle ils se verront remettre leur première carte d'électeur par le maire Michel Bournat et par Jean Bertsch, maire-adjoint chargé des affaires citoyennes. À cette occasion, il sera procédé au tirage au sort des jurés d'assises. "Un quiz citoyen" sera également proposé aux jeunes Giffois qui pourront gagner des places de cinéma.

Vendredi 6 avril à 19h - Espace du Val de Gif
Tél. : 01 69 18 69 18

SPECTACLE

L'eau delà des corps

L'équipe du foyer Arc-en-Ciel de Gif, qui accueille des jeunes adultes polyhandicapés, vous convie au spectacle organisé par Feijo Dante "L'eau delà des corps". Cette représentation, interprétée par les jeunes du foyer, se déroulera à l'École de danse Belle Fée Danse à Palaiseau. Elle est ouverte au public en entrée et participation libre.

Vendredi 13 avril à 18h30
4 rue Léon Blum - 91120 Palaiseau
Tél. : 01 60 12 36 36



LE 21 JUIN, C'EST À VOUS DE JOUER !

Vous chantez, vous jouez, seul ou dans un groupe, tout genre musical confondu, rock, classique, folk... Vous êtes invités à vous faire connaître pour vous produire à la fête de la musique jeudi 21 juin prochain. Des scènes ouvertes seront installées pour l'occasion.

Il vous suffit de prendre contact avec le service culturel pour y participer.
Contact : 01 70 56 52 60
culturel@mairie-gif.fr



VAL FLEURY

ACCESSIBILITÉ DES EXPOS POUR TOUS

Grâce à une médiation gratuite adaptée à tous les publics et plus particulièrement aux personnes en situation de handicap mental, physique ou en difficulté sociale, le Val Fleury rend ses expositions accessibles au plus grand nombre. Depuis 2016, des visites sont organisées à la demande d'associations, d'hôpitaux ou de structures socio-culturelles via, notamment, un partenariat avec l'association "Cultures du cœur". À chaque nouvelle exposition de la saison, une visite sur mesure est proposée, par petits groupes de 5 à 15 personnes. Un livret "facile à lire et à comprendre" reprend les principales informations avec des phrases courtes, des mots simples écrits en gros caractères et de nombreuses photos. Depuis septembre 2017, plus de 17 visites de ce type ont déjà été organisées. "Nous sommes déjà venus voir 5 expositions différentes dont celle sur les "Objets d'art rituel" et sur les "1 000 familles", raconte Romain Duquesne, aide médico-psychologique au foyer Arc-en-Ciel de Gif qui accueille des adultes polyhandicapés. Nos résidents sont très demandeurs et se sentent bien accueillis, ils ont le temps de poser leurs questions... Cela leur offre une ouverture sur le monde". Même enthousiasme à l'hôpital de jour de Palaiseau, dont les patients sont déjà venus à 4 reprises. "Ils se sentent attendus et peuvent profiter d'une visite accessible pour eux, ni trop longue ni trop fatigante, commente Muriel Legrand, infirmière, qui les accompagne régulièrement. Pour l'exposition "Miniartextil" à l'affiche jusqu'au 25 avril, plusieurs visites ont déjà été programmées (voir p.4 et 37).
culturel@mairie-gif.fr - Tél. : 01 70 56 52 60



ACCUEIL DE LOISIRS

Pendant les vacances de printemps, la Maison du petit pont accueille les enfants de la petite section jusqu'à la 6^e du lundi 16 au vendredi 27 avril. Les autres accueils de loisirs seront fermés pendant cette période.

Pré-inscriptions en ligne jusqu'au 7 avril sur www.ville-gif.fr / Portail famille
Tél. : 01 70 56 52 80

JOBS D'ÉTÉ

Vous recherchez un job d'été ? N'hésitez pas à contacter ou à vous rendre au Point Information Jeunesse (PIJ).

pj@mairie-gif.fr
Tél. : 01 70 56 52 85

VACANCES DE PRINTEMPS

À CHAQUE TRANCHE D'ÂGE SA DESTINATION !



Photo : Nicaya

Cosqueville où les jeunes découvriront le littoral mais aussi des principes de survie dans la nature et le couchage à la belle étoile.

Et après le printemps, il faudra déjà penser à organiser les activités des enfants pour l'été. Retrouvez l'offre de loisirs et de séjours été 2018 en page 22.

Pré-inscriptions en ligne jusqu'au 7 avril sur www.ville-gif.fr / Portail famille
Tél. : 01 70 56 52 80

Organisés par la ville, plusieurs séjours de vacances sont proposés aux jeunes Giffois.

- Le Pass'sports, ouvert aux enfants de 7 à 11 ans, se déroulera du lundi 23 au vendredi 27 avril, sur la base de loisirs de Saint-Quentin-en-Yvelines. Dans cet espace nature, éducatif et sportif, les jeunes pourront s'initier à la voile, à l'accrobranche et participer aux activités de la ferme pédagogique. Ils se rendront sur le lieu de séjour en VTT et seront hébergés en yourtes.
- Le séjour destiné aux 10/13 ans est organisé sur le thème " découverte activités nautiques ". Il se déroulera du lundi 23 au vendredi 27 avril à Saint-Pair-sur-Mer dans la baie du mont Saint-Michel, avec, au programme : char à voile, kayak, visite de Mont-Saint-Michel...
- Les jeunes de 14/17 ans partiront en Normandie, du lundi 16 au vendredi 20 avril, pour un séjour " découverte en milieu naturel ". Il aura lieu à

CENTRE DES FINANCES PUBLIQUES DE PALAISEAU

Accueil personnalisé

Depuis le 1^{er} mars 2018, un service d'accueil personnalisé sur rendez-vous est mis en place au centre des finances publiques de Palaiseau. Souple et pratique, ce nouveau dispositif permet d'améliorer la qualité de service en évitant aux usagers de se déplacer lorsque cela n'est pas nécessaire. Pour bénéficier de cette réception personnalisée, réservée aux demandes les plus complexes, les usagers particuliers ou professionnels sont invités à prendre rendez-vous sur le site impots.gouv.fr (rubrique " Contact "). Ils peuvent également le faire par téléphone ou directement au guichet du centre des Finances publiques.

Tél. : 0811 36 96 09 - impots.gouv.fr

FÊTE DES PLANTES

Sortez des sentiers battus



Du vendredi 6 au dimanche 8 avril, cette nouvelle édition printanière fera la part belle aux plantes insolites. Le château de Saint-Jean de Beauregard accueillera 250 professionnels d'exception de l'horticulture et de l'art de vivre au jardin.

Au programme : conférences, ateliers

et animations viendront agrémenter ces trois journées. Profitez de l'occasion pour pimenter votre jardin en découvrant des plantes aussi étranges qu'originales !

www.chateaude saintjeandebeauregard.com



ÉCHECS

En route pour les championnats de France

Dix-huit jeunes Giffois, adhérents de la section échecs du club Chevy 2, ont participé aux tournois régionaux Ile-de-France jeunes, qualificatifs pour les championnats de France qui se dérouleront à Agen, en avril. Huit jeunes ont décroché leurs tickets nationaux : Maxime Chaintreau (poussin), Evan Bourdette, Thomas Tran, Jérémy Tran (pupilles), Léo Crouzet, Aziliz Henry, Juliette Ferrandis (minimes), Thomas Ferrandis (cadet).

www.psaltery.org/echech



FOULÉES DE GIF

Rendez-vous à 8h30 pour “ Les 18 km de Gif ” et à 11h pour la course “ La familiale ”.

Dimanche 8 avril
Parc du château de Belleville

Tél. : 01 70 56 53 60
www.ville-gif.fr

MODERN'JAZZ

LES DANSEUSES RÉCOMPENSÉES

Des prix sont “ tombés ” en rafale pour la section modern'jazz du Club Chevy 2 qui participait pour la 3^e fois au concours régional de la Confédération Nationale de Danse (CND) dans la catégorie jazz. Les six élèves participantes ont toutes été récompensées : Agathe et Alice Barrat, Lisa Martins et Eva Jonvel ont obtenu un 3^e prix. Margot Tardiveau a reçu un 1^{er} prix régional et Bertille Lacoutière a



remporté un 1^{er} prix national, elle participera au concours national qui aura lieu en mai prochain à Lyon. Dans la catégorie “ groupe ” : Agathe, Lisa, Eva, Margot et Bertille ont obtenu un 2^e prix. Bravo à toutes !

Tél. : 01 60 12 35 83



TIR

Un Giffois champion de France

En février dernier à Tarbes, les tireurs de la section de l'OC Gif ont participé aux finales du championnat de France Indoor 10m. Parmi les six tireurs qualifiés dans plusieurs épreuves, Stéphane Veillard décroche la médaille d'or, en cible mobile 30+30, et devient champion de France dans sa catégorie. Félicitations !
ocgiftir@gmail.com



15/25 ANS BOURSE COUP DE POUCE

Il vous reste encore quelques semaines pour télécharger le dossier de candidature et le remettre au Point Information Jeunesse (PIJ). Après le 30 avril 2018, il sera trop tard.

pj@mairie-gif.fr
Tél. : 01 70 56 52 85

BACCALAURÉAT

Révision

Des étudiants de l'école CentraleSupélec et membres d'une association humanitaire, Kampuchéa Souriya, proposent, des cours particuliers et des stages de révision pour les élèves de terminale S des lycées de la région. Les fonds collectés sont destinés à l'association pour une mission humanitaire au Cambodge afin d'apporter de l'aide aux populations rurales.

lily.monnier@student.ecp.fr - <http://cambodge.campus.ecp.fr>



ACCOMPAGNER LES ANCIENS

Constitué de personnes bénévoles, le réseau des bénévoles est un maillon essentiel dans la chaîne de solidarité avec les Giffois de plus de 80 ans qui peuvent être isolés ou fragilisés. Les bénévoles rencontrent régulièrement leurs aînés, pour écouter, échanger et passer un bon moment. Si vous souhaitez rejoindre le réseau, contactez le service Action sociale.

Tél. : 01 70 56 52 20



SCULPTURE SUR PIERRE

“Les Trois Mondes” du SIAHVY

Une sculpture sur pierre, représentant un poisson, trône devant l'Yvette dans le parc du Syndicat intercommunal d'aménagement hydraulique de la vallée de l'Yvette (SIAHVY). Apposée à la stèle, une plaque nous indique que cette œuvre d'art a été achevée en 2016 et offerte au Syndicat de l'Yvette par son auteur, un artiste Giffois, Richard Couratier, responsable de l'Atelier sculpture sur pierre du club Chevry 2, qui l'a baptisée “ Les Trois Mondes ”. Inspirée par l'œuvre de Fernand Léger, elle porte de nombreux symboles. Sur le bas-relief figurent notamment deux oiseaux, une main humaine...

Un décryptage de l'auteur nous éclaire sur son intention artistique : “ Une gigantesque lame de fond déferle sur la terre, chevauchée par un requin. Le savoir humain s'effondre, deux colombes, oiseaux de paix, tentent de résister en s'envolant. Quant à l'homme, à droite, il essaie dans un dernier espoir de s'accrocher au meilleur des mondes laissant de côté celui du mal et celui de l'utopie. ” Un poisson porteur d'un tel message a toute sa place à côté de la rivière, dans l'antre d'un établissement public, tel que le SIAHVY, dont la vocation est la prévention des inondations, la protection des personnes et des biens et la sauvegarde de l'environnement.



ARCHIVES DÉPARTEMENTALES

Foujita à l'honneur

2018 marque le cinquantenaire de la disparition de Léonard Tsuguharu Foujita (1886-1968).

Les Archives départementales de l'Essonne participent à cet élan de découverte à travers des rendez-vous

commémoratifs qui sont organisés tout au long de l'année. Vous pourrez notamment découvrir, à partir du 27 mai prochain, le travail de Foujita illustrateur, aspect peu connu de sa production artistique. Demandez le programme aux Archives de l'Essonne ! Le maître japonais s'exposera au Val Fleury à partir du 20 octobre.

Domaine Départemental - 91730 Chamarande
archives.essonne.fr

LA POSTE

NOUVELLE BOÎTE AUX LETTRES

La Poste prévoit l'implantation, en mai prochain, d'un nouveau coffre relais devant la pharmacie, rue Amodru en centre-ville (vallée). En attendant, une boîte aux lettres est provisoirement installée à proximité de l'entrée du bureau de poste pour permettre aux usagers de déposer leur courrier à tout moment de la journée.



À L’AFFICHE

EMMANUELLE MÖRCH JOUE POUR LE CINÉMA



La Giffoise, Emmanuelle Mörch, championne de tennis handisport, joue sur tous les terrains. Entre vie professionnelle en entreprise et sport de haut niveau, voilà qu’on la retrouve au cinéma dans le dernier film de Franck Dubosc “ Tout le monde debout ”, sorti en salle en mars dernier. Contactée dans un 1^{er} temps pour servir de doublure à Alexandra Lamy, qui joue au tennis-fauteuil dans le film, c’est finalement pour interpréter son propre rôle en tant que joueuse adverse sur le terrain, qu’elle a été choisie.

La jeune femme de 27 ans, devenue paraplégique suite à un accident de snowboard à 17 ans, fait aujourd’hui partie des 30 meilleures joueuses mondiales du tennis-fauteuil. Elle a représentée la France aux jeux paralympiques de 2016 à Rio. Et après cette expérience cinématographique, cette passionnée de tennis compte reprendre les entraînements à plein temps en vue de préparer les Jeux de Tokyo en 2020 puis ceux de Paris en 2024.



PÔLE EMPLOI : VIGILANCE VIS À VIS DES OFFRES FRAUDULEUSES

Pôle emploi appelle les demandeurs d’emploi à la plus grande vigilance face aux différentes escroqueries existantes (recrutements frauduleux, faux courriers électroniques usurpant le nom de Pôle emploi, publicités mensongères...). Pôle emploi met particulièrement en garde contre les recrutements frauduleux sur internet, notamment ceux qui promettent un salaire élevé et de nombreux avantages sans aucune expérience en contrepartie.

TOURNAGE

Gif attire le 7^e art

Véhicules techniques, cars loges, camions maquillage, costume, cantine... se sont installés à Gif début mars, le temps de tourner quelques scènes pour un film long métrage intitulé “ Les traducteurs ” du réalisateur Régis Roinsard. Près d’une cinquantaine de personnes étaient présentes lors du tournage, dont l’acteur Lambert Wilson. Le film n’a pas encore de date de sortie en salles. À surveiller en 2019.



COMMÉMORATION

La cérémonie en souvenir des déportés aura lieu dimanche 29 avril à 10h devant le monument aux morts.

APPRENTISSAGE

UN TREMPLIN VERS L'EMPLOI

120

C'est le nombre de nouveaux étudiants giffois comptabilisés, lors de la dernière opération du recensement de population en février, dans le quartier Joliot-Curie sur le plateau de Moulon. Bienvenue aux nouveaux Giffois !



Bien que l'apprentissage et la formation professionnelle soient en pleine réforme, la Faculté des Métiers de l'Essonne (FDME) s'inscrit comme un CFA inter-branches professionnelles de référence en Ile-de-France. Elle forme 2 620 apprentis ainsi que des apprenants en contrat de professionnalisation ou avec des CFA partenaires. Elle promeut le dispositif d'accès à l'apprentissage communément appelé " passerelle " qui permet de maintenir dans le parcours de formation près de 200 jeunes qui n'ont pas encore trouvé d'employeur. Ce sont ainsi près de 3000 apprenants qui sont formés sur les sites de Bondoufle, Évry et Massy.

www.facmetiers91.fr

CAMPUS PARIS-SACLAY

Les foodtrucks s'installent au Moulon

Cuisine du monde, burger, pizza, rôtisserie, sandwiches, salades, crêpes... De nombreux camions-restaurants appelés " foodtrucks " sont arrivés depuis février sur le plateau de Moulon. Du lundi au vendredi, ils sont installés sur le campus urbain de Paris-Saclay et proposent des repas à plusieurs moments de la journée : matin, déjeuner et soirée. Ils sont situés à Gif, quartier de Moulon : au " Carré des sciences " et au " Lieu de vie " et à Palaiseau, quartier de l'École polytechnique : avenue Augustin Fresnel et place Rose Dieng-Kuntz. Bon appétit !

www.ville-gif.fr



Photo: Syda Productions



Photo: Sinusville

RER

Trafic interrompu entre Lozère et Saint-Rémy-lès-Chevreuse

Dimanche 15 avril, des travaux d'aménagement en arrière gare d'Orsay-ville nécessiteront d'interrompre le trafic de la ligne B du RER entre Lozère et Saint-Rémy-lès-Chevreuse de 5h à 9h et de 22h à 1h30. Un service de bus de remplacement sera mis en place à partir de la gare de Massy-Palaiseau pour les voyageurs qui poursuivent leur trajet au-delà de Lozère.

Entre 9h et 22h, les trains circulent normalement et toutes les gares sont desservies. Les voyageurs, qui le peuvent, sont toutefois invités à décaler leur voyage.



ENCOMBRANTS

Ils doivent être sortis au plus tôt à 17h30 la veille du ramassage.

➤ **Mercredi 18 avril (secteur 1)**

Damiette, Courcelle, Rougemonts, Mérantaise, Moulon, Févrie, Mairie, Couprières. Abbaye (sauf secteur 2).

➤ **Judi 19 avril (secteur 2)**

Chevry, Coudraies, Belleville, Abbaye (route de Belleville, villa J. Adam, Passiflores, Bel air), La Hacquièrre.



CAFÉ MÉMOIRE ALZHEIMER

“ L’ergothérapie ” sera le thème de la prochaine rencontre “ Café mémoire ”, organisée par France Alzheimer Essonne. Ce rendez-vous est l’occasion pour les familles impactées par la maladie de se retrouver dans un espace d’écoute, de soutien et d’information.

Mercredi 11 avril de 15h à 17h

Maison du parc

Contact local : 06 79 72 91 41

ACCUEIL

Permanences AVF

Vous venez d’arriver à Gif ? L’association Accueil des villes françaises Bures-Gif-Orsay (AVF-BGO) organise des permanences à Gif pour faciliter votre intégration sur le territoire.

Elles ont lieu de 10h à 11h30 à l’Orangerie.

Jeudis 5 et 12 avril et samedi 7 avril

avf.bgo@avf-bgo.com - www.avf-bgo.com



DROIT ET MÉDIATION

PERMANENCES ET CONSULTATIONS



- Aide aux victimes (Médiavipp 91) : mardis 3 et 17 avril de 14h à 17h, sur rendez-vous.
 - Droit familial (CIDFF) : mardis 3 et 17 avril de 9h à 12h.
 - Avocats : mardis 10 et 24 avril de 17h à 19h, sur rendez-vous.
 - Médiation locale : uniquement sur rendez-vous.
 - Médiation familiale (UDAF 91) : vendredis 6 et 20 avril de 14h à 18h30, sur rendez-vous au 01 60 91 30 07.
 - Écrivains publics : samedi de 10h à 12h. Plus d’infos sur les écrivains publics en p.21.
- Espace du Val de Gif - Place du Chapitre**
Tél. : 01 70 56 52 25 - mdm@mairie-gif.fr
www.ville-gif.fr

INFOS PRATIQUES

AVRIL

Toutes les informations pratiques sur www.ville-gif.fr ou sur le guide **Vivre à Gif**.



Urgences

7 jours sur 7 (24h/24h)

Samu 91 → **15**

SOS Médecins 91 → **0 826 88 91 91**

Week-end et jours fériés de 8h à 20h

Maison médicale → **01 64 46 91 91**

La journée

Votre médecin traitant

Police secours → **17**

Pompiers → **18**



Pharmacies de garde

(sous réserve de changement)

24h/24, 7J/7 trouver facilement la pharmacie la plus proche sur monpharmacien-idf.fr

Dimanches et jours fériés

en journée (sous réserve de changement)

➤ **Dimanche 1^{er} avril** – Mme Arnould et M. Penon, 2, rue de la Hacquièrre Bures.

➤ **Lundi 2 avril** – M. Duchalet
CC les Ulis II, Les Ulis.

➤ **Dimanche 8 avril** – Mme Willemot,
CC Val de Courcelle, Gif.

➤ **Dimanche 15 avril** – M. Licha,
CC des Amonts, Les Ulis.

➤ **Dimanche 22 avril** – M. Benfredj,
Place de la poste, Bures.

➤ **Dimanche 29 avril** – Mme Briet,
49, rue du général De Gaulle, Orsay.

➤ **Mardi 1^{er} mai** – Mme Benoit,
8, rue Charles de Gaulle, Orsay.

La nuit (20h-9h du matin)

Commissariat des Ulis

Tél. : 01 64 86 17 17



Taxis

M. Bordier → **06 48 91 02 66**

M. Goncalves → **06 11 04 92 34**

M. Hajicek → **06 14 99 28 65**

M. Lawrence → **06 07 39 70 95**

M. Martins → **06 08 51 45 59**

M. Marques → **06 08 84 14 21**

• RETROUVER •



(1) Le vernissage de l'exposition "Miniartextil" s'est tenu jeudi 8 mars au château du Val Fleury en présence de Marie-Christine Fauriaux-Régnier, maire-adjoint en charge de la culture. À cette occasion, les visiteurs ont pu découvrir cette étonnante exposition internationale d'art textile contemporain. (2) (3) Dans le cadre du séjour ski/surf, organisé par la ville, quarante quatre jeunes Giffois ont pu profiter pour leur plus grand plaisir, d'une semaine de glisse à Serre Chevalier pendant les vacances d'hiver. (4) (5) (6) Samedi 17 mars, le carnaval a animé le centre-ville. Le cortège des enfants déguisés a bravé la pluie et le froid jusqu'au spectacle autour du bonhomme carnaval qui, pour marquer la fin de l'hiver, est parti en fumée. •

Ligne 18 : la réponse des maires

Le 22 février dernier, le Premier Ministre Édouard Philippe annonçait officiellement le report de trois ans de la mise en service de la ligne 18 du Grand Paris Express. Prévues initialement pour desservir le plateau de Saclay en 2024, celles-ci devraient fonctionner finalement à partir de 2027. Les quatre maires des villes directement concernées par la ligne 18, Michel Bournat pour Gif, Nicolas Samsoen pour Massy, David Ros pour Orsay, Grégoire de Lasteyrie pour Palaiseau ont décidé de publier, dans leur magazine municipal respectif du mois d'avril 2018, une double page commune sur le sujet, dénonçant les conséquences de cette décision et de ce retard pour notre territoire, la communauté d'agglomération Paris Saclay (CPS).



Les quatre maires de l'agglomération, concernés par le report de la ligne 18 du Grand Paris Express, dénoncent une décision qui affaiblit le cluster Paris-Saclay. De gauche à droite : David Ros, maire d'Orsay, Michel Bournat, Grégoire de Lasteyrie, maire de Palaiseau et Nicolas Samsoen, maire de Massy.



3 questions au maire

Michel Bournat
Président de la Communauté
d'agglomération Paris-Saclay

Le Gouvernement vient d'annoncer le report de la Ligne 18 du Grand Paris Express au plus tard en 2027. Quelle est votre réaction face à cette décision ?

Cette décision est un coup dur pour notre territoire. Ce choix est décevant. Le premier tronçon de cette ligne doit relier Orly au Christ de Saclay et 5 gares sont sur le territoire de l'agglomération : Massy Opéra, Massy gare TGV, Palaiseau, Orsay-Gif et Christ de Saclay. En reportant la mise en service à 2027, le Gouvernement affaiblit un projet initié par l'État et soutenu par trois Présidents de la République successifs. Après des annonces de livraison en 2020, puis en 2024 et maintenant en 2027, c'est la parole de l'État qui n'est plus crédible. La confiance entre partenaires pour porter des projets aussi structurants que l'aménagement du plateau de Saclay est nécessaire ; elle est aujourd'hui rompue.

Il n'y a pas d'arguments sérieux justifiant le report. L'argument-clé est la dette de la Société du Grand Paris ; l'impact de la Ligne 18 représente 300 millions, c'est-à-dire une somme significative certes mais qui doit être mise en perspective de la richesse économique créée qui sera très nettement supérieure.

Quelles suites comptez-vous y donner ?

Nous avons clairement indiqué au Préfet de la Région Ile-de-France qui a réuni les élus, qu'à nos yeux cette décision affaiblit le campus universitaire, retarde le développement économique et exaspère nos habitants qui subissent des contraintes fortes en termes de mobilités automobiles ou transports en commun. Les maires des communes directement concernées par cette décision travaillent de concert pour revoir le calendrier des opérations ; certaines sont en cours, donc irréversibles, et d'autres peuvent être différées. Nous devons agir avec discernement pour ne pas affaiblir davantage le cluster, mais nous devons prendre en considération les contraintes de mobilités. En 2020/2021, nous serons dans une phase critique en termes d'accessibilité. Nos habitants ne devront pas être les otages de cette décision.

Quelles solutions pour nos concitoyens en 2018 ?

Nous avons demandé que des mesures soient prises pour améliorer la situation actuelle : l'État doit assumer les conséquences de sa décision. En juin, à l'issue de plusieurs réunions, nous serons en mesure de connaître les propositions d'actions nouvelles envisagées par les services de l'État. Il n'y a pas une solution " miracle " susceptible d'être mise en œuvre rapidement. En revanche, il y a peut-être plusieurs actions pouvant être réalisées qui, globalement, permettront de remédier en partie aux difficultés. Des groupes de travail sont constitués pour réfléchir et imaginer ces pistes d'actions. L'État devra dans tous les cas contribuer financièrement à la réalisation des solutions possibles. Il n'appartient pas aux collectivités d'assumer les conséquences d'un choix qui leur échappe et qui relève d'une Opération d'Intérêt National. •



« La décision de reporter à 2027 la Ligne 18 aura évidemment un impact sur l'implantation d'entreprises sur le Plateau de Saclay. Or, toutes les recettes économiques sont mutualisées à l'échelle de l'agglomération. Cette décision met sous contrainte nos finances et, in fine, notre outil commun pour financer les projets des communes. Il s'agit donc d'une très mauvaise décision pour l'ensemble de l'agglomération. Mais nous devons aussi regarder au-delà de nos frontières. À l'heure où la volonté est de faire du territoire de Saclay, une Silicon Valley à la française, le report de la ligne 18 est dramatique. Comme citoyen engagé, je pense que cette décision est un mauvais coup porté à la Recherche française et donc, à tout le pays. »

Nicolas Samsoen, maire de Massy et vice-président
aux Finances de la Communauté d'agglomération Paris-Saclay

« Cette annonce est une grande déception pour les dizaines de milliers de Franciliens qui vivent, travaillent ou étudient sur le plateau de Saclay mais aussi pour tous ceux qui se battent pour le projet depuis son origine. Car cette ligne est aussi essentielle pour la desserte quotidienne de nos communes que pour le rayonnement à l'international du cluster. Qu'il s'agisse de startups, de PME ou de grandes entreprises, tous les acteurs économiques locaux et nationaux que je rencontre ne disent pas autre chose. Il faut donc continuer à se battre pour trouver des solutions compensatrices transitoires et pour faire respecter la date de 2027. Au-delà des territoires de l'Essonne et des Yvelines, c'est bien l'attractivité et la compétitivité de notre pays qui sont en jeu ! »

Grégoire de Lasteyrie, maire de Palaiseau et vice-président à
l'Aménagement et à l'Attractivité Territoriale de la Communauté
d'agglomération Paris-Saclay



« L'annonce du report de la réalisation de la ligne 18 entre 2024 et 2027 ne génère évidemment pas un message rassurant pour toutes celles et ceux qui ont décidé de s'installer sur le Plateau de Saclay. Un projet d'une telle envergure est, de fait, générateur d'incertitudes qu'il s'agit de gérer au mieux, dans la transparence, en s'efforçant de garder le cap, et de confirmer ses ambitions avec des moyens adéquats. Si l'état des finances publiques nécessite de faire des choix, la création d'un pôle de recherche et d'innovation majeur a été définie puis confirmée, depuis de longues années maintenant et à plusieurs reprises, comme une priorité de l'État pour l'avenir de notre pays. Beaucoup d'acteurs de l'enseignement supérieur, de la recherche, de l'innovation, de la sphère économique se sont investis en ce sens. Ce report génère des doutes et beaucoup de questions très pratiques en matière de déplacements auxquels l'État doit apporter des réponses opérationnelles. »

David Ros, maire d'Orsay et vice-président à l'Innovation et
à la Recherche de la Communauté d'agglomération Paris-Saclay

• PRÉSENTER •

Une bourse aux vélos est organisée le 8 avril prochain.
Pour essayer et adopter, à tout âge, un vélo d'occasion
adapté à ses besoins



Développement durable : action !

Du 4 au 11 avril prochains, les Giffois sont invités à participer à la semaine du développement durable organisée par la ville pour la 5^e année consécutive. De nombreuses animations sont proposées dans le but d'encourager un mode de vie plus sobre, plus simple mais aussi plus convivial.

Un tiers des Français se déclare d'accord avec l'idée que chacun, à titre personnel, peut jouer un rôle dans la protection de l'environnement (source : Eurobaromètre, " Attitudes des citoyens européens vis-à-vis de l'environnement ", mai 2014). C'est bien mais cela reste plus faible que dans d'autres pays européens : en Espagne et en Allemagne, plus d'une personne sur deux est convaincue de sa capacité à jouer un rôle dans la protection de l'environnement. On peut donc faire mieux...

Pour la 5^e année consécutive, la ville organise la semaine du développement durable avec l'objectif de sensibiliser les habitants aux enjeux du développement durable et d'encourager les " éco- comportements " individuels dans la vie quotidienne.

Si le développement durable repose sur l'idée que les sociétés humaines doivent exister et répondre à leurs besoins sans compromettre la capacité des générations futures à répondre à leurs propres besoins, il prône aussi un mode de vie plus sobre et plus solidaire, plus respectueux de l'environnement et de la biodiversité pour préserver la planète.

Cette semaine du développement durable est donc une invitation à passer à l'action : s'interroger et réfléchir sur le climat dans tous ses états, troquer des livres, CD et DVD, réparer ses objets du quotidien, pédaler sur un nouveau vélo d'occasion, embellir son jardin grâce à de bons plants partagés... Une manifestation dont les maîtres mots sont la gratuité, la convivialité, l'échange et le partage.

En matière de développement durable, la ville poursuit son action avec la création de deux refuges de la Ligue de protection des oiseaux (LPO) (voir p.20).

Avec ses rando'durables, dont deux se déroulent à Gif, notre agglomération, la Communauté Paris-Saclay (CPS), propose, elle aussi, en parallèle, un rendez-vous nature les 7 et 8 avril prochains (voir p.20). •



Réparer ses objets du quotidien au Repair café du 7 avril prochain.

Le programme de la Semaine du développement durable

DU 4 AU 11 AVRIL 2018 - TOUS PUBLICS ET ENTRÉE LIBRE



Mercredi 4 avril
PROJECTION-DÉBAT
Le changement climatique en question
20h - La Terrasse



Fonte des glaces, disparition d'espèces animales, températures en augmentation... La planète souffre. Les conséquences du dérèglement climatique sont multiples et nous affectent tous.

Pour illustrer ce constat, dix ans après " Une Vérité qui dérange ", Al Gore, ex vice-président des États-Unis et Prix Nobel de la paix en 2007, refait la démonstration de l'urgence du combat contre le réchauffement climatique dans un second opus : " Une suite qui dérange : le temps de l'action " (Bonni Cohen et Jon Shenk).

La projection de ce film sera suivie d'un échange entre le public et Alain Mazaud, climatologue du Laboratoire des sciences du climat et de l'environnement (LSCE).

" Concentration des gaz à effet de serre piégés dans l'atmosphère, élévation du niveau de la mer (80 centimètres en plus prévus pour la fin du siècle), acidification des océans, épisodes météorologiques extrêmes et localisés... " : le scientifique rappelle que le réchauffement climatique est enclenché et que les symptômes sont visibles à de nombreux niveaux. Il souligne aussi que chacun peut agir à son niveau " en étant le plus raisonnable possible dans trois domaines de la vie quotidienne : les transports, l'isolation de sa maison, la consommation ". Pour en savoir plus, rendez-vous le 4 avril prochain !

Samedi 7 avril
REPAIR CAFÉ
13h-17h - Espace du Val de Gif

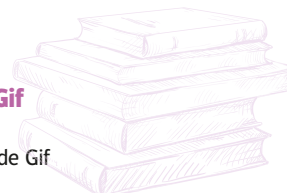


La plupart du temps, on peut remettre en état un appareil plutôt que de le jeter. C'est là que le concept de ce Repair café est intéressant parce que c'est un lieu où des bricoleurs, experts dans leur domaine, sont disponibles pour vous aider et vous apprendre à réparer afin de donner un souffle nouveau aux objets du quotidien.

Apportez au maximum deux objets en panne, cassés ou usés (petits électroménagers et petits appareils électriques) et mettez-vous à l'ouvrage avec nos bénévoles autour d'un petit café.

Samedi 7 avril
TROC CULTUREL
13h-17h - Espace du Val de Gif

En partenariat avec la médiathèque intercommunale de Gif



Le troc culturel vous permettra de donner une seconde vie à vos livres, bandes dessinées, CD, DVD grâce à l'échange entre particuliers... Le principe est simple : vous déposez 10 pièces (pour adultes et/ou enfants) en bon état et récentes et vous pouvez en choisir autant parmi celles qui ont été déposées. Un rendez-vous inédit pour les grands et les petits.

SEMAINE DU DÉVELOPPEMENT DURABLE 2018

Le programme est disponible dans les lieux publics et sur internet : www.ville-gif.fr

Renseignements : service Communication et événementiel
Tél. : 01 70 56 52 55
evenementiel@mairie-gif.fr



Dimanche 8 avril
BOURSE AUX VÉLOS
9h-12h30 et 14h-17h30
Gymnase de Courcelle

La ville de Gif organise pour la 5^e année consécutive, en partenariat avec l'OC Gif VTT, sa traditionnelle " bourse aux vélos " (d'occasion). " Que vous souhaitiez vendre ou acheter un vélo, nous vous apporterons nos conseils, notre expertise d'utilisateurs et, si vous le désirez, nous vous guiderons dans vos choix " explique Philippe Plantady, président de la section.

Nouveauté 2018 : la possibilité d'essayer et peut-être d'adopter un vélo à assistance électrique (VAE) grâce à un partenariat avec l'Espace Bellouis qui propose, en outre, une remise de 200 € sur l'achat d'un VAE (VTT, VTC...) à l'occasion de cette semaine du développement durable.

- Vous souhaitez vendre un vélo, venez le matin entre 9h et 12h30 pour le déposer.

Précisions : les vélos et les accessoires (roues, cadres, porte-vélos, sièges enfants...) doivent être en bon état.

- Envie d'acheter ou simplement de flâner, ça se passe entre 14h et 17h30.



Mercredi 11 avril
GRAINOTHÈQUE
15h-18h - Médiathèque

En vous rendant à la médiathèque de Gif, vous pourrez désormais emprunter bien plus qu'un livre. Celle-ci a décidé d'ajouter à ses rayons une grainothèque, inaugurée lors de cette semaine du développement durable.

La grainothèque est une boîte en carton remplie de semences de fruits, fleurs, légumes... à partager librement.

Dans cette grainothèque, chacun peut proposer, déposer et échanger ses graines, en constituant tous ensemble une collection commune.

Le jour J, apportez vos sachets remplis et étiquetés ou vos graines car vous aurez la possibilité de réaliser sur place des contenants.

Mercredi 11 avril
TROC PLANTES
15h-18h - Place du Chapitre

En partenariat avec l'association
Les jardiniers de l'Yvette

Vous recherchez un plant pour embellir votre jardin ? Vous avez trop de semis d'hiver et ne savez qu'en faire ? Le troc aux plantes est pour vous !

Dans un troc aux plantes, toutes sortes de végétaux



peuvent être échangés : boutures, plants de légumes, plantes vivaces, arbustes, plantes aromatiques et plantes d'intérieur... Jardiniers en herbe et passionnés de jardinage s'y retrouvent pour chiner, partager, échanger des conseils !

Pour les plus jeunes

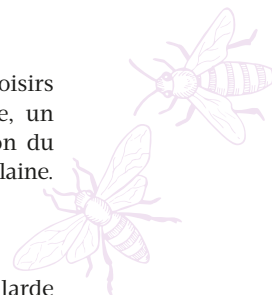
Mercredi 4 avril
STOP AU GASPI

En partenariat avec le SIOM

À destination des enfants des accueils de loisirs (primaire) de la Plaine et de la Feuillarde, un spectacle de sensibilisation sur la réduction du gaspillage alimentaire aura lieu à l'école de la Plaine.

Mercredi 11 avril
LA VIE DES ABEILLES

Les enfants de l'accueil de loisirs de la Feuillarde découvriront la vie et le rôle de ces insectes essentiels grâce à l'apiculteur Florent Bolle. •



Toujours plus de nature dans la ville

En partenariat avec la Ligue de protection des oiseaux (LPO), deux “refuges” vont être créés dans la vallée afin de préserver la nature et d’encourager la biodiversité de proximité.

Lors du dernier conseil municipal du 27 mars 2018, la ville de Gif a décidé de créer deux refuges labellisés par la Ligue de protection des oiseaux (LPO). Ils vont prochainement voir le jour sur deux terrains municipaux situés dans la vallée et classés en “espaces naturels sensibles” pour une surface totale d’environ 5 hectares : la Gourdillierie près du bassin de Coupières et la prairie sous l’Abbaye qui s’étend à l’est du moulin de l’Abbaye le long de la voie nord du RER.

Après un diagnostic écologique (inventaire des oiseaux, typologie des habitats...), des solutions de gestion et d’aménagement seront préconisées par l’association œuvrant pour la protection des oiseaux (aide aux oiseaux en hiver, création d’endroits de nidification, plantation d’espèces végétales indigènes...).

Créer des refuges LPO sur son territoire permet d’agir au quotidien pour la préservation de la nature et des réservoirs de biodiversité. C’est également



Un refuge de la Ligue de protection des oiseaux (LPO) va être créé sur un terrain de plus de 4 hectares, dit la prairie sous l’Abbaye. Celui-ci est situé le long de la voie nord du RER et de l’Yvette, dans le secteur de Coupières.

un engagement fort de la municipalité en matière de développement durable. L’objectif d’une telle démarche est à la fois de préserver l’environnement tout en permettant au public de profiter de tels écrans où la nature est reine au cœur de la ville. • www.lpo.fr

Les Rando’durables de l’agglo



Les 7 et 8 avril prochains, la Communauté d’agglomération du plateau de Saclay (CPS) organise son rendez-vous printanier à la découverte de la nature de ce territoire, dont Gif fait partie.

Une cinquantaine de randonnées et visites sont proposées dans 17 communes de l’agglomération Paris-Saclay, dont celle de Gif. Vous pourrez ainsi découvrir des espaces préservés en compagnie de spécialistes et passionnés de nature (agriculteur, apiculteur, berger...). Selon vos envies, vous pourrez partir à la découverte de la faune et de la flore locales, apprendre à reconnaître les espèces, explorer le cœur de sites remarquables, dans les forêts, le long des cours d’eau ou sur les plateaux qui font la richesse de notre environnement situé à quelques kilomètres au sud de Paris.

Découvrez aussi les deux randos thématiques qui traversent Gif : la flore sauvage du bois de la Hacquièrre et la géologie et grands paysages le long de la Mérançaise. •

www.paris-saclay.com

Médiation et accès aux droits

Près de 400 Giffois sont reçus chaque année à la Maison des droits et des médiations, créée en 1999, au sein de l'Espace du Val de Gif.

Faciliter l'accès aux droits, développer la résolution amiable des conflits, apporter un soutien aux habitants dans leurs démarches administratives et juridiques : voici les missions de la Maison des droits et des médiations.

Outre des permanences d'avocats et de juristes, cinq médiateurs locaux bénévoles sont disponibles sur rendez-vous. Leur rôle : aider à rétablir le lien entre deux parties en conflit et à trouver un compromis. " Nos médiations concernent en grande partie des conflits de voisinage : cela peut être lié au bruit dans des immeubles mal isolés ou bien à des arbres ou végétaux qui débordent sur le terrain des voisins " précise Geneviève Kittel, ancienne professeure des universités et médiatrice depuis 9 ans. Parfois, ce sont aussi des problèmes entre bailleurs et locataires, des difficultés dans les relations avec les administrations comme les Caisses de retraite ou Pôle Emploi... " Nous avons été formés à la médiation, poursuit Geneviève Kittel. Nous les aidons à rétablir le dialogue, à essayer de trouver une solution, mais nous ne l'imposons pas, elle doit venir des personnes. "

La Maison des droits et des médiations vous accueille au sein de l'Espace du Val de Gif.



Les Giffois peuvent aussi trouver une oreille attentive auprès des quatre écrivains publics (voir ci-dessous). De permanence chaque samedi matin, de 10h à 12h, ils apportent à ceux qui en expriment le besoin une aide salutaire pour la rédaction de CV, courriers ou encore documents administratifs. • Retrouvez les permanences chaque mois dans Gif infos en pages Informer.

MAISON DES DROITS ET DES MÉDIATIONS

Espace du Val de Gif
Place du Chapitre
Tél. : 01 70 56 52 25
mdm@mairie-gif.fr



3 questions à...

Louis Sangouard
Écrivain public

Quelle aide proposez-vous concrètement aux Giffois ?

Je rends service à tous ceux qui ont du mal avec le français écrit ou avec les démarches administratives. Je les aide dans la rédaction de leurs courriers, essentiellement administratifs (impôts, Sécurité sociale...), ainsi que dans le remplissage de formulaires sur Internet. Pour l'instant, on ne m'a malheureusement jamais demandé d'écrire une lettre d'amour !

Est-ce important de savoir bien formuler les choses ?

Absolument, il y a une manière de dire les choses pour qu'elles passent mieux, pour qu'elles aient plus de chances d'être comprises et reçues par le destinataire. Sans notre aide à la rédaction, certaines personnes n'auraient pas obtenu gain de cause sur des questions essentielles pour eux : par exemple, une remise d'impôt, un échelonnement de paiement ou encore un litige avec la caisse de retraite ou le bailleur social.

La permanence du samedi matin est-elle la seule occasion de faire appel à vous ?

En cas d'urgence, il est également possible de prendre rendez-vous. Exceptionnellement, nous pouvons aussi venir à domicile si nécessaire et sur demande, lorsque la personne a des difficultés à se déplacer ou par exemple lorsqu'elle a, chez elle, beaucoup de dossiers et documents nécessaires à la rédaction du courrier en question.



Photo : lamax

Grandes vacances

La ville organise de nombreuses propositions pour petits et grands pendant la période estivale. Faites vos choix et inscrivez-vous...

- Du 6 au 13 juillet, destination la Lozère pour les 10-13 ans et 14-17 ans. Deux séjours pour découvrir les gorges du Tarn au travers d'activités sportives comme le canoé, la spéléologie, l'escalade ou la via ferrata - 40 places ouvertes (20 pour les 10-13 ans et 20 pour les 14-17 ans).
 - Du 16 au 20 juillet, destination la Vienne pour les 7-9 ans. Un séjour pour profiter des joies de la vie en plein air au travers d'activités ludiques comme l'escalade, le tir à l'arc, le poney ou le VTT - 20 places ouvertes. En parallèle, 2 stages culture & sports se déroulant à Gif sont organisés pour les enfants du CP à la 6^e.
 - Du 9 au 13 juillet : "cartonnage et sports de raquettes" - 60 places
 - Du 27 au 31 août : "textile et VTT" - 60 places
- Enfin, 25 places sont réservées aux 6^e, 5^e et 4^e pour PrévaGif qui se déroulera fin août (voir ci-dessous).

Pré-inscriptions en ligne à partir du 9 avril : www.ville-gif.fr / Portail famille
Tél. : 01 70 56 52 80

Prévagif

Action initiée par la ville en 1995, Prévagif revient avec deux nouvelles formules d'une semaine, destinées aux 8-13 ans mêlant actions de prévention, découverte de la nature, pratique du sport.

La dernière semaine d'août (27-31 août), les plus grands - 25 jeunes de 6^e/5^e/4^e - passeront deux nuits en bivouac et pourront découvrir les métiers de gendarme et de sapeur-pompier, s'initier aux secours à la personne et au sauvetage en milieu aquatique, participer à des actions de prévention.

Les plus jeunes - les CM1/CM2 - pourront y participer durant la première semaine

des vacances de la Toussaint (22-26 octobre) : 25 enfants sont attendus pour une expérience riche en découvertes, dont une nuit en gîte, une visite de la caserne des pompiers, une sensibilisation à la sécurité routière... Pour ces stagiaires, l'aventure promet d'être pleine de défis puisqu'il faudra apprendre à s'entraider, à participer à la vie en groupe, à s'autonomiser.

Comme chaque année, les semaines

Prévagif sont encadrées par une équipe pluridisciplinaire composée d'animateurs de la ville, d'un sapeur-pompier et d'un policier municipal : l'occasion pour les enfants de mieux connaître les métiers des forces de l'ordre et du secours.

Une expérience pas comme les autres proposée par la ville de Gif, pour se dépasser et s'affirmer !



Travaux : remise à niv(eau) après l'hiver

La vague de froid qui a sévi en février dernier a soumis à rude épreuve les canalisations d'eau souterraines. Le redoux ne signifie pas forcément le retour à la normale, bien au contraire.



Nouvelle canalisation de distribution d'eau potable.

Les amplitudes thermiques font bouger les roches et des mouvements de terrain peuvent mettre à l'épreuve les réseaux de distribution d'eau. Un sol humide gonfle pendant le gel et s'affaisse au dégel. Les tuyaux enfouis ne suivent pas toujours le mouvement du terrain et quelques dixièmes de millimètres suffisent pour qu'une canalisation cède. Lorsque les sols deviennent spongieux, au moment du dégel, c'est alors qu'il faut craindre des ruptures, l'eau sous pression pouvant entraîner des dégâts parfois importants.

Gif n'a pas été épargnée par ce phénomène. Preuve en sont les travaux successifs réalisés en urgence, notamment en centre-ville et route de l'Abbaye, pendant les vacances d'hiver.

Ainsi, les rues Amodru et Pécard ont dû être fermées à la circulation automobile pendant plusieurs jours durant lesquels des travaux de réparation et de rénovation du circuit d'eau potable ont été réalisés. La mise en œuvre d'un enrobé provisoire de la chaussée a permis une réouverture plus rapide des voies à la circulation.

La réfection définitive de la chaussée, en béton, à l'identique des autres voies du centre-ville, interviendra au cours de l'été 2018. Cette période est plus propice car de multiples facteurs, dont les conditions climatiques, influencent le temps de séchage du béton, et cette étape essentielle (d'une vingtaine de jours) est indispensable pour obtenir la résistance et la durabilité. •

La motricité libre

pour les tout-petits

La motricité libre fait partie du projet pédagogique des établissements petite enfance de Gif.

“ La liberté motrice consiste à laisser libre cours à tous les mouvements spontanés de l'enfant, sans lui enseigner quelque mouvement que ce soit ” expliquait Emmi Pikler, pédiatre hongroise des années 60, qui grâce à ses recherches et ses observations, développa le concept de motricité libre. Cette idée forte est aujourd'hui connue de nombreux parents, sensibles à une approche plus respectueuse des rythmes de développement de l'enfant. Elle est également de plus en plus pratiquée dans les lieux d'accueil des tout-petits.

Les professionnels de la petite enfance des différents modes d'accueil giffois (multi-accueil collectifs, assistantes-maternelles, relais d'assistantes maternelles ou RAM) s'inscrivent, au travers de leur projet pédagogique, dans le respect de la motricité libre pour le développement et l'éveil sensoriel des tout-petits.

Dès les premiers mois, les bébés bénéficient d'un

lieu qui favorise leurs expériences corporelles et leur permet une totale liberté de mouvement et de découverte (tapis de sol, objets de différentes textures et sonore).

L'aventure se poursuit ensuite dans des espaces plus vastes où ils peuvent expérimenter, sous le regard bienveillant, sécurisant et encourageant des professionnels une autonomie maîtrisée qui va les aider à grandir sereinement et harmonieusement. Adaptés aux petits qui marchent à quatre pattes comme aux plus grands qui sautent et qui courent, les équipements des salles d'évolution permettent aux enfants d'acquérir à leur rythme une conscience de leur corps et une confiance en soi en réalisant et maîtrisant eux-mêmes leur progrès “ Je sais que tu peux y arriver ! Bravo tu es monté tout seul en haut ... ” encourage l'adulte. Ces activités permettent également aux bambins de faire attention aux autres en attendant par exemple leur tour pour rentrer dans le tunnel ou pour descendre du toboggan. •

Plus de photos sur
www.ville-gif.fr



Dans les établissements giffois Aquarelle et Gribouille, les enfants ont des occasions régulières pour développer leur motricité libre.

Collège des Goussons : tout beau tout neuf !

45 ans après sa création, le collège des Goussons, situé dans le quartier de Chevry, a bénéficié de travaux de modernisation qui viennent de s'achever au terme de deux ans de travaux.

L Le 15 mars dernier, les 780 élèves du collège des Goussons ont enfin pu découvrir leurs nouveaux locaux. Dès 2008, des travaux d'extension et de restructuration de cet établissement scolaire, construit en 1973, avaient été votés par le Conseil départemental de l'Essonne, mais ils avaient dû être ajournés en raison d'un contexte économique et financier difficile. Finalement initiés en septembre 2016, ils ont pu être menés à bien sans que la vie de l'établissement soit pour autant interrompue. Ce chantier d'envergure mené par le Département concerne en effet essentiellement la construction d'un bâtiment central d'environ 955 m² assurant les liaisons entre les trois bâtiments actuels du collège et permettant l'accessibilité aux personnes à mobilité réduite à tous les niveaux.

L'ancien hall a ainsi été démoli pour permettre l'édification d'un noyau central comprenant, au rez-de-chaussée, un nouveau hall, un préau fermé ainsi qu'un préau ouvert de 200 m² ouvrant sur la cour de récréation. Le bureau des surveillants et les sanitaires ont également été refaits à neufs, ainsi que la loge du gardien, placée désormais juste à côté de l'entrée des élèves.

Grande nouveauté, toujours au rez-de-chaussée : le foyer des élèves, à la forme étonnante. Abrisé dans une sorte d'enveloppe arrondie et translucide, il offre aux collégiens un espace lumineux pour se retrouver, organiser des groupes de travail ou se détendre... non loin, tout de même, de l'oeil des surveillants. Au premier étage, une nouvelle salle audiovisuelle a été créée, le Centre de documentation et d'information (CDI) a été étendu et un véritable pôle de technologie réunit désormais trois classes pourvues de tous les équipements nécessaires.

Une image architecturale plus moderne

Vainqueur d'un concours lancé en 2012, c'est l'architecte Laurent Houdon, de l'agence DBLH, qui



a été choisi, tandis que les travaux ont été confiés à plusieurs entreprises de l'Essonne. Bénéficiant d'une enveloppe de 5,7 millions d'euros (4,5 millions d'euros initialement prévus en 2008, qui ont été revalorisés en mai 2016), la rénovation du collège comporte également un désamiantage complet, une mise aux normes concernant l'accessibilité pour les personnes à mobilité réduite (création d'un ascenseur, paillasse adaptées aux personnes handicapées...) ainsi que des services de chauffage plus performants qui permettront d'améliorer le confort de tous et de générer des économies d'énergie. Dans tout le nouveau bâtiment, l'accent a également été mis sur la luminosité, avec des lucarnes zénithales dans la toiture ou encore de grandes baies vitrées donnant sur la nouvelle entrée. La dernière étape aura lieu cet été avec la réfection de la cour de récréation, touche finale pour un collège flambant neuf ! •

REPÈRES

1973

Création.

780

élèves de la 6^e à la 3^e.

Chantier mené par
le Conseil départemental
de l'Essonne.

Architecte : Laurent
Houdon et Agence DBLH.

EXPRESSIONS DES GROUPES D'ÉLUS

Le contenu de ces tribunes n'engage que la responsabilité de leurs auteurs

Gif, avec vous ! NRGif

SEMAINE DE 4 JOURS À GIF : UNE DÉCISION RAPIDE

La semaine scolaire en primaire sur 4 j ½ reste la règle. Mais le décret du 27 juin 2017 a élargi le champ des dérogations autorisant “ sur proposition de la commune et des conseils d'école, l'adaptation de la semaine sur 4 jours ”. Décision qui donne le tempo de la commune : organisation familiale, travail des parents, économie et vie locale, sports et loisirs... À Gif, le 23 novembre dernier, la municipalité, les enseignants et les représentants des parents d'élèves rassemblés en réunion “ plénière ” (mais sans nous...) se sont rapidement accordés pour déposer cette demande pour la rentrée 2018. Reste au Directeur académique (DASEN) de “ s'assurer de sa cohérence avec le service public de l'éducation, le projet d'école et qu'elle garantisse la qualité de l'apprentissage, en tenant compte de la globalité du temps de l'enfant, plus particulièrement en situation de handicap ”. À noter que la semaine de 4 jours réduit le nombre de jours d'école à 144, soit 41 de moins que la moyenne de nos voisins européens. Surprenant aussi que l'on persiste dans cette voie, à l'heure où la France décroche dans les classements internationaux en matière d'éducation.

Dans le même temps, à Orsay, la semaine de 4 j ½ est maintenue et une concertation est mise en place afin de prendre une décision plus approfondie, pour la rentrée 2019.

Alors, quand et où sont mieux pris en compte l'intérêt de nos enfants ?
Luc Barbier et François Romain,
gifavecvous91@laposte.net •

✎ François Romain, Luc Barbier

“ LA PLANÈTE À PROTÉGER ”

Cette thématique, martelée tel un slogan pour faire accepter l'Exposition universelle – événement écologiquement contestable –, doit être traitée sans délai. La loi de transition énergétique d'août 2015 fait obligation à notre agglomération d'adopter au plus tard le 31 décembre 2018 un “ Plan Climat-Air-Energie Territorial ” reconductible, visant à la réduction des gaz à effet de serre et des polluants atmosphériques, ainsi qu'à l'adaptation aux impacts du changement climatique. La CPS s'est finalement attelée à la tâche, et, s'inspirant judicieusement de la méthode de co-construction mise en œuvre ailleurs, a programmé en mars une série d'ateliers autour de quatre objectifs. Parmi les pistes envisagées, espérons qu'on retiendra l'encouragement à la consommation locale (au niveau de la restauration collective notamment), une meilleure gestion des déchets (recours à la pesée-embarquée, collecte différenciée des biodéchets en vue de leur valorisation), la promotion d'une mobilité décarbonée (maillage en bornes de recharge électrique, soutien au VAE) et intelligente (finalisation d'une plateforme de déplacement multimodal), enfin une application systématique des référentiels existants (tel “ Construire & subventionner durable ”). Plus largement, il apparaît indispensable d'accompagner ces mesures d'une pédagogie renforcée, et ce dès le plus jeune âge, et d'agir en citoyens modèles : lors du séminaire d'élus sur le sujet, nous avons soutenu l'idée, généreusement applaudie, d'une nécessaire exemplarité de nos édiles. Sur ce point, il y a à Gif matière à progrès. •

✎ Olivier Villard, Léopoldine Jeannel

Gif Terre Citoyenne

TOUT VA TRÈS BIEN, TOUT VA TRÈS MIEUX

Au classement des revenus les plus élevés, Gif se situe au 4^e rang des 27 villes de Paris-Saclay. Comme toutes les moyennes, celle des revenus des Giffois cache une grande disparité et l'aide sociale, par ses différentes actions, corrige un peu les difficultés financières. Ainsi 464 familles ont bénéficié du calcul du quotient familial pour la restauration scolaire, l'accueil périscolaire, le centre de loisirs, les séjours jeunesse, le CIS ou le portage de repas.

Ainsi sur les 140 foyers giffois bénéficiaires du RSA, après orientation vers Pôle Emploi et la Maison Départementale des Solidarités, 34 restent suivis par le Centre Communal d'Action Sociale de Gif.

Ainsi des aides financières “ d'urgence ” ont été accordées par une commission ad hoc à 35 personnes, pour l'accès ou le maintien dans le logement, des aides alimentaires, le règlement d'assurances, de mutuelle, les frais de cantine, les activités périscolaires, des retards de loyers, des transports, des aides diverses comme des frais d'obsèques, l'achat d'une machine à laver, etc.

Ainsi l'information sur ces soutiens est donnée en mairie, mais les réunions de cette commission sont souvent annulées et le budget 2018 de ces aides particulières est diminué. Il y a en effet de moins en moins de demandes.

Réjouissons-nous donc de ce mieux-être !
Agissons ensemble : 07 67 94 21 20 ou par mail à gif.terre.citoyenne@gmail.com •

✎ Yves Gonthier, Jacques Pegon



Gif 2020 Majorité municipale

SOYONS SÉRIEUX

Nos collègues, élus de NRGif, animés par Olivier Villard, poursuivent leur démarche de désinformation. En effet, dans le dernier Gif infos, ils laissent croire que la bonne santé financière de la ville (qu'ils admettent) serait due à des "cessions patrimoniales récurrentes" et ils citent deux cessions foncières récentes. Nous sommes obligés de démentir ces propos. Contrairement à ce que laisse croire M. Villard, le patrimoine de la ville s'est accru au cours des dernières années et cela est facile à démontrer avec quelques exemples :

- Dans le cadre de sa politique de soutien à l'activité commerciale, essentielle pour maintenir un cœur de ville animée, la municipalité a acquis des murs commerciaux, 9 surfaces de vente, qui permettent d'assurer une offre diversifiée : commerces d'habillement, articles culturels, commerces alimentaires, brasserie... Cette politique volontariste est d'ailleurs reconnue et citée en référence par la Chambre de Commerce de l'Essonne.
- Afin de faciliter l'installation de médecins sur la ville, la municipalité a acquis à Chevry des locaux qui ont permis l'installation de trois praticiens dont deux jeunes médecins. Dans le quartier de Moulon, la même démarche est engagée et la ville sera propriétaire, dès 2019, de locaux qui accueilleront trois médecins. Cette action dans le domaine sanitaire est déterminante pour maintenir une offre de soins.
- Dans un autre registre, chacun s'accorde à dire que le cadre de vie giffois est privilégié. Ce n'est pas par hasard. Il y a derrière ce résultat, une action, là également volontariste. La municipalité a acquis divers espaces naturels et boisés qui contribuent à la préservation de notre environnement : parc de Jaumeron à Courcelle, parc du Val Fleury en centre-ville, bois d'Aigrefoin, terrain de la Gourdillierie...

Alors, soyons précis par rapport au propos de M. Villard. Oui, la ville a cédé une parcelle dans le pôle commercial de Courcelle ; cela a du sens à double titre : l'activité commerciale sera renforcée et le terrain était une friche. La société Gifi ouvrira en 2019 comme cela est prévu depuis le début. Oui, la ville a cédé une parcelle à Chevry (Parking du Golf) pour réaliser 55 logements dont une partie réservée à l'accession à la propriété pour les jeunes ménages dans des conditions favorables. Cela aussi a du sens en regard des besoins de logement pour nos concitoyens.

Et, pour anticiper les critiques sans fondements de M. Villard, la ville va céder un appartement en centre-ville, mais cette

cession permettra d'acquérir un logement au Moulon. Chacun appréciera la pertinence de ces choix. Une certitude, la ville ne fait pas des "cessions récurrentes" et son patrimoine a augmenté pour valoriser notre territoire et maintenir sa dynamique.

PROGRAMME IMMOBILIER À CHEVRY

Gif infos a présenté, il y a quelques mois, le projet immobilier devant être réalisé sur une partie du parking situé à proximité du club de tennis de Chevry, projet d'une cinquantaine de logements familiaux en accession, dont une part avec des conditions avantageuses pour les jeunes ménages en primo-accession. Des Giffois nous questionnent en constatant que les travaux n'avaient pas débuté. Il y a bien sûr une explication. Un particulier, habitant une allée voisine, considère que ce projet est inopportun et qu'il remet en cause des orientations d'aménagement qui avaient été définies lors de la création du quartier de Chevry. Pour marquer son opposition au projet, l'intéressé a engagé des procédures contestant le permis de construire et la révision du Plan Local d'Urbanisme. L'opération est donc maintenue dans son principe, mais elle subit un aléa procédural qui la retarde dans sa réalisation.

COMMENT POSTER SON COURRIER ?

Suite au ravalement du bâtiment de la Poste de la vallée, vous avez constaté la disparition des boîtes à lettres. Aussi surprenant que cela puisse paraître, la Poste n'installe plus de boîtes à lettres accessibles de l'extérieur sur les murs de ces locaux. Pour poster son courrier, il convient donc d'utiliser les boîtes situées à l'intérieur du bâtiment et cela pendant les horaires d'ouverture. À défaut, vous pourrez utiliser une nouvelle boîte située à l'angle de la rue Amodru et de l'allée de la Terrasse qui va être installée dans les prochaines semaines ; elle sera utilisable sur ces deux faces : coté trottoir pour les piétons et coté rue pour les automobilistes. •

✎ M. Bournat, P.-Y. Zigna, C. Mercier, M. Barret, B. Bale, J. Bertsch, M. Lapoumeyroulie, Y. Cauchetier, M.-C. Fauriaux-Régnier, P. Valade, C. Laurent, J.-L. Valentin, J. Havel, N. Abrial, T. Fasolin, D. Ravinet, L. Baudart, V. Damiens, A. Faubeau, C. Mörch, F. Dupuy, P. Romien, J. Boucheroy, X. Billy, P. Asmar, K. Père, C. Monthieu, D. Bardou-Georges, G. Herveau

JEU photo

La photo qui a remporté le plus de likes ce mois-ci est celle de **Halima Noubli** auteur du cliché "Gif a revêtu son manteau blanc". Bravo et merci à tous les participants.

Le jeu continue le mois prochain. Envoyez jusqu'au **10 avril**, votre photo de Gif par mail sur communication@mairie-gif.fr. Les clichés reçus seront soumis au vote des internautes **du 10 au 15 avril** sur la page Facebook de la ville et la photo la plus "likée" paraîtra dans le Gif infos de mai.

➤ **Contact** : 01 70 56 52 59



Photo : Halima Noubli

SPORTS

En plein AIR



Le printemps arrive. C'est le moment de profiter des parcs verdoyants pour s'oxygéner. La section gymnastique volontaire de l'OC Gif propose des séances de fitness et de renforcement musculaire en plein air dans le parc de la mairie. C'est l'occasion de prendre le temps de respirer, d'évacuer les toxines accumulées, de se redynamiser avec un travail complet sur l'ensemble des muscles afin de se préparer à l'été. Venez tester une séance en plein air le mardi, mercredi ou jeudi matin. Une séance de gym oxygène est également proposée le samedi matins.

➤ **Renseignement** : gv.ocgif@gmail.com

BALADES giffaises

Balades Giffaises
22 avril 2018
3 randonnées Cyclotouristes au cœur de la vallée de Chevreuse
40, 70 ou 105 km

De 7h à 13h30
Gymnase de Courcelles - 3.50€
8 route du Val de Courcelles Gif sur Yvette - 18 ans - Gratuit

CCVC
WALLEN CHEVREUSE
ccvc91.blogspot.fr

Le Cyclo Club de la vallée de Chevreuse de Gif (CCVC) convie licenciés et non-licenciés à venir pédaler **dimanche 22 avril** au cœur de la vallée de Chevreuse. Au programme : trois parcours fléchés sur route de 40, 70 ou 105 km. Départ entre 7h et 8h30 du gymnase de Courcelles et clôture à 13h30.

➤ **Contact** : ccvc91.blogspot.fr

STAGES

Poterie MODELAGE



Photo : sudnylska - Adobe Stock

Pendant les vacances de printemps, l'association Doigts argiles organise un stage de poterie-modelage, sur le thème "le printemps est de retour", destiné aux enfants (à partir de 6 ans) et aux adolescents. Il se tiendra les **16, 17, 18 et 20 avril de 10h à 12h** à l'atelier de poterie "Le jongleur d'étoile".

L'association propose également des ateliers de poterie à l'année ainsi que deux stages durant l'été (plus d'infos dans un prochain numéro).

➤ **Inscription** : aml.poterie@orange.fr

oleborgn@orange.fr

01 69 07 55 25 ou 06 81 21 94 60

À LA MJC



Les stages programmés par la MJC Cyrano auront lieu **du lundi 16 au vendredi 20 avril** :

- Batterie : découverte des rythmes et des percussions (1 heure en binôme), à partir de 7 ans.
- Éveil musical : activités et jeux musicaux ludiques destinés aux enfants de 4 à 8 ans.

➤ **Contact** : 01 69 07 55 02

infos@mjc-cyrano.fr

Les Pinceaux DE LA VALLÉE



Lundi 16 et mardi 17 avril, l'Atelier-École d'art Les Pinceaux de la vallée organise un stage pour les adultes et les jeunes à partir de 13 ans. Il se déroulera de 10h à 12h30 et de 14h à 16h30 sur le thème " Perspective appliquée au dessin d'art ".

➤ **Renseignement et inscription :**

06 62 67 08 14

lespinceauxdelavallee@gmail.com

ACTIVITÉS

BOTANIQUE



L'association Arbre programme des sorties botaniques pour découvrir la flore locale dans son milieu, étudier la plante et ses usages par une approche guidée par les sens.

Les prochaines sorties auront lieu les **samedis 7 avril, 5 et 26 mai, 23 juin et 7 juillet**. Elles durent de 14h à 17h et le point de rendez-vous se situe à la salle de la Terrasse (Gif vallée).

➤ **Contact :** herbularium@free.fr

Culture ALLEMANDE

Vendredi 6 avril, les Amis de la langue et de la culture allemande (ALCA) proposent :

- Gesprächsrunde à 14h30 à l'Espace du Val de Gif.

- " Thomas Mann, les romans de la maturité " à 20h, grand salon de la Bouvèche à Orsay.

➤ **Renseignement :** www.alca91.fr

01 69 07 70 21 - 01 69 28 94 64

CULTURE cubaine



Photo - Dario Lo Presti - Adobe Stock

Si vous souhaitez vous initier aux danses afro-cubaines (salsa, reggaeton, rumba, yoruba), vous pouvez prendre contact auprès de l'association Alto Songo.

➤ **Contact :** **06 31 79 56 25**

altosongo.dansescubaines@gmail.com

CULTURE italienne

Retrouvez les activités de l'association AIDA :

- **Lundi 9 avril à 18h :** " La Voce " chorale de musique 100% italienne.

- **Mercredi 11 avril à 20h30 :** club de lecture " La Zuppa di Libri " à la Maison de la Presse, rue Amodru.

- **Du samedi 21 au jeudi 26 avril :** voyage à Naples autour de la culture et des danses populaires : Tarantella et Tamurriata.

➤ **Contact :** assoaida91@gmail.com

Recherche JOBS

Une équipe de quatre compagnons des Scouts et Guides de France (17-18 ans) projette de partir en camp cet été, en Vendée, pour participer à l'animation d'activités dans un centre d'accueil offrant des vacances aux familles en situation de précarité.

Pour financer ce projet, ils proposent leurs services : en jardinage, déménagement, baby-sitting, bricolage, balade de chiens, aide à la personne...

➤ **Contact :** **07 60 43 68 33**

vincentd@bbox.fr

SORTIES



Photo - Andrey Bezugov - Adobe Stock

Les prochains rendez-vous du Club Inter Vallée (CIV) auront lieu :

- **Mardi 17 avril :** spectacle de " L'école de danse de l'Opéra de Paris ".

L'école de danse présente trois grands chorégraphes du XXe siècle, trois visages de la modernité et de l'écoute chorégraphique de la musique.

- **Jeudi 26 avril :** visite de la propriété de Caillebotte à Yerres. Magnifiquement restaurée et meublée, cette belle maison de maître fut de 1860 à 1879, la résidence de campagne de la famille du peintre Gustave Caillebotte. La demeure de style palladien a été rouverte au public en juin 2017, après plus de 20 ans de remise en état, afin de recréer le site qui inspira plus de 80 toiles à ce grand peintre impressionniste.

➤ **Contacts :** **01 60 12 25 98 - 01 60 12 16 82**

Lecture

Les bibliothèques du Club Chevry 2 modernisent leur gestion et proposent désormais un nouveau portail d'accès à l'ensemble de leur contenu (bibliothèque adultes et jeunes) soit un accès à un peu plus de 26 000 ouvrages.

Vous y trouverez la liste des nouveautés, les coups de cœur des bibliothécaires, des commentaires et des informations sur les animations prévues.

➤ **Pour accéder à ce portail**

<http://bibliotheques.clubchevry2.com>

Conférence DÉBAT

L'association Comprendre organise une conférence, **mardi 10 avril**, sur le thème "La force nucléaire française dans le monde d'aujourd'hui".

Elle sera animée par Venance Journée, chercheur CNRS au Laboratoire de météorologie dynamique.

Rendez-vous à 20h30, grand salon de La Bouvêche à Orsay.

Entrée libre dans la mesure des places disponibles.

➤ **Contact : 01 60 10 45 92**

SCOLAIRE

INFOS APEIG

Depuis plusieurs années, l'Association de Parents d'Élèves Indépendante Giffoise (APEIG) finance une diététicienne qui intervient au sein des écoles pour sensibiliser au goût les élèves des classes de grandes sections (GS) et de CP et à la diététique pour ceux des classes de CM2.

Cette année, les écoles qui ont déjà ou vont bénéficier de ces ateliers sont celles de : l'Abbaye, Belleville, la Feuillarde, les Neuveries et les Sablons.

➤ **Contact : www.apeig.fr**

LIVRE

Coup de cœur DE LA MÉDIATHÈQUE



LaRose,
de Louise Erdrich
(Éd. Albin Michel, 2018)

Dans le Dakota du Nord, la chasse au cerf annonce l'arrivée de l'automne. Landreaux Iron honore cette tradition Ojibwé. Mais en visant un cerf, il blesse mortellement Dusty, le fils de son voisin âgé de 5 ans... Landreaux et sa femme décident d'observer une ancienne coutume en offrant leur plus jeune fils LaRose aux parents en deuil, en guise de réparation. Dans ce magnifique roman aux personnages inoubliables, Louise Erdrich sait mieux que jamais d'aujourd'hui et les traditions ancestrales.

➤ mediatheque-gif-yvette@paris-saclay.com

CARNET

Les familles qui refusent la publication des informations concernant les naissances, mariages et décès doivent le signaler au 01 70 56 52 03.
Courriel : accueil@mairie-gif.fr

Naissances du 31.1 au 6.3.2018

Eléonore Deroubaix • Louna Minier •
Maël Perrez Garrido • Matthieu Dubus •
Axelle Damien • Sarah Zenaini • Amélia Petit •
Malone Prostack • Chloé Mauchien •
Alice Vacher • Camille Cheruy

Décès du 31.1 au 25.2.2018

Claude Menjucq (voir p. 35) • Marie-Christine Raymond née Valteau • Jean-Claude Clairembault • Fabrice Galassi •
Jean Marie Louis (voir p. 35) • Jean Cornon •
Geneviève Reuss née Potier • Yvette Gallois •
Clément Bénard • Philippe de Rouffignac (voir p. 35)

PETITES ANNONCES

- Étudiant à CentraleSupélec donne cours aux DUT en préparation aux concours grandes écoles. Tél. : 06 37 93 86 28.
- Professeure agrégée des lettres, 30 ans d'expérience lycée et bac, propose cours particuliers français ou philo, niveau lycée ou supérieur. Tél. : 06 81 22 57 69.
- Philosophe assure prépa bac 2018 philo et cours particuliers en philosophie. Michael (auto-entr.), Tél. : 01 69 86 04 84.
- Professeur expérimenté donne cours particuliers maths et physique, tous niveaux. Terminale S option maths, préparation bac et concours post-bac. Tél. : 01 64 46 71 51 ou 06 85 13 15 95.
- Italien tous niveaux professeur natif expérimentée. Tél. : 06 85 35 16 87.
- Formation - Perfectionnement internet, PC, tablette, Smartphone. Activement retraité je viens à domicile vous aider à maîtriser l'informatique. Tél. : 06 73 26 58 62.
- Jardinier avec expérience et références effectue tous travaux jardin, dispose matériels. Paiement Cesu-Urssaf accepté. Disponible rapidement. Pierre, Tél. : 06 63 72 18 31.
- Coupes cheveux gratuites : en 2^e année d'apprentissage, je recherche des modèles H/F supervisée par maître d'apprentissage. Demander Caroline pour rdv : mardi, mercredi et vendredi à Chevry. Tél. : 01 64 54 92 47.
- Cours de cuisine vitalité-détox + remise en forme. www.unbreakouvert.fr La Hacquinière. Tél. : 06 22 51 39 22.
- Pet sitting : JF expérimentée prend soin de vos animaux de compagnie pendant vos absences. Tél. : 06 76 65 28 81.
- Femme sérieuse cherche heures de ménage. Tél. : 06 28 94 53 40.
- Cherche pers. compétente pour actualiser le syst. d'exploitation d'un mac. Tél. : 06 77 16 68 93.

➤ **Téléchargez le formulaire sur le site Internet de la ville : www.ville-gif.fr**

Tarif : 4 € TTC la ligne de 38 caractères, intervalles compris. Règlement uniquement par chèque à l'ordre de " Régie publicitaire de Gif ".

HOMMAGES

Philippe de Rouffignac NOUS A QUITTÉS

Philippe de Rouffignac nous a quittés dans sa 83^e année. Il a effectué deux mandats municipaux. " Philippe s'est éteint, le 27 février dernier. Élu dans l'équipe de Robert Trimbach, puis à mes côtés ; il a exercé ses mandats avec beaucoup de passion.

Lors de son premier mandat (1995-2001), Philippe avait en charge la Communication. À ce titre, il était directeur des publications dont celle du Gif infos, magazine municipal qu'il a fait évoluer entre autres avec le passage du bicolore à la quadrichromie. Il a toujours veillé à ce que ce support soit un mode d'informations ouvert, non partisan, réalisé par des Giffois au service des Giffois.

Puis lors de son second mandat (2001-2008), Philippe a été adjoint en charge de la jeunesse, délégation dans laquelle il a tissé avec les jeunes des liens empreints de sympathie tant il



apportait à chacun, avec bonhomie, ses conseils de sage démontrant de grandes qualités d'écoute et de dialogue. Ces qualités, Philippe les a mises aussi au service de la Prévention

spécialisée en dirigeant l'association UGO PREV avec humanité et fermeté.

Homme de foi, Philippe a été un acteur très engagé au sein de la paroisse Saint-Remi dont les membres lui ont témoigné leur amitié lors d'une émouvante cérémonie alternant témoignages, chants et liturgie.

Son attachement à Gif où il résidait depuis 1965, l'avait conduit à s'impliquer au sein de la SAGA (Société des Amis de Gif et Alentours) et à contribuer à la réalisation de l'ouvrage " Gif-sur-Yvette en quête de son histoire ".

Avec son épouse, ses enfants et petits-enfants, il aimait prendre du bon temps et se reposer dans sa maison du Morvan.

Merci Philippe pour ces années de collaboration confiante et d'amitié. "

Michel Bournat

AU REVOIR Claude Menjucq

Sur cette photo des années 50, nos parents Claudine et Claude posent devant le garage que notre grand-père Henri Herve avait racheté en 1937. À cette époque, leur station d'essence est la seule entre Rambouillet et Clamart et de nombreuses personnalités s'y arrêtent : le duc de Windsor, Picasso, Cocteau, Ingrid Bergmann, Raymond Devos. Fernand Léger, voisin et ami, s'en inspirera dans son tableau " Le Mécanicien ".

Au début des années 60, notre père décide de moderniser l'activité. Nos parents firent construire un garage de l'autre coté de la nationale avec station service, atelier de mécanique, carrosserie et cabine de peinture. Ils exerceront pendant plus de 40 ans le métier de concessionnaire Citroën.



Notre père s'investit également comme conseiller municipal de Gif sur une des premières listes de Robert Trimbach.

Trois enfants naquirent et grandirent à Gif jusqu'aux années 80 où nos parents décidèrent de partir vivre non loin, à Choisel. En 1998, ils revinrent à Gif et aménagèrent un vieux corps de ferme qui avait été utilisé au XVIII^e siècle comme lieu de réparation de charrettes d'où son nom " La Chartrie ".

Valérie, Pascal et Frédéric Menjucq



AU REVOIR À Jean Marie Louis

Vice président de l'association philatélique de Gif pendant plus d'une décennie, Jean Marie Louis fut aussi membre du Comité de jumelage, dès sa fondation. Au delà des échanges liés à la philatélie, il a souvent joué le rôle de guide interprète lors des visites à Gif de nos amis Olpéens. Jean Marie Louis s'est éteint le 5 février dernier dans sa 90^e année.



Photo: Chris Boyer

NATALIA M. KING

Concert

Pour la 20^e édition du festival Jazz à toute heure, les organisateurs osent toujours ! Vingt ans c'est la pleine jeunesse, celle des coups de cœur, des groupes qui reviennent d'une complicité tissée au fil des ans sur fond de vallée de Chevreuse. Depuis 2013, La Terrasse a accueilli Malia, No Jazz, Mickael Jones, Blues Caravan 2016, André Manoukian 4 tet. ; le jazz sous différentes formes et " le jazz mais pas que... ". Car le festival, c'est une programmation d'évènements musicaux telle une " playlist " de musiques originales à écouter à toute heure, à tout âge. Dans l'édition 2018, onze communes du Parc naturel régional de la vallée de Chevreuse accueillent un ou plusieurs des 21 artistes programmés. À Gif, Natalia M. King sera accompagnée sur scène de sa guitare et d'un saxo, comme une réplique de sa voix vibrante et chaude. Le duo semble évident et le frisson assuré. Mademoiselle King nous fera partager ses émotions avec toute l'intensité d'un blues teinté de groove.

➤ **Samedi 7 avril à 21h - La Terrasse**

Renseignement et billetterie uniquement en ligne : www.jazzatouteheure.com

DIMANCHE MUSICAUX

Musique

Amour et trahison à l'aube du XX^e siècle par le Duo Ariana.

➤ **Dimanche 8 avril à 17h - Église Saint-Remi**
culturel@mairie-gif.fr - www.ville-gif.fr

BOEUF JAZZ

Musique

Les Bœufs Jazz sont ouverts à tous les musiciens passionnés par ce genre musical qui souhaite improviser sur des " standards " et se retrouver dans une ambiance cabaret.

1^{re} partie : Conservatoire de musique d'Orsay.

➤ **Vendredi 13 avril à 21h - MJC Cyrano**

Tél. : 01 70 56 52 59

infos@mjc-cyrano.fr

CENTRAL CINÉMA

Cinéma

Square de la mairie.

Chaque mercredi, retrouvez le programme du Central cinéma sur www.commeaucinema.com/salle/central-cinema ou www.ville-gif.fr

PHOTOS " LIKÉES ", PHOTOS EXPOSÉES

Exposition

Prébiscitées par les internautes, les cinq photos de l'album " Gif sous la neige " qui ont remporté le plus de likes sur le mur Facebook de la ville, sont celles de : Philippe Vernin (83 likes), Alain Lago (58 likes), Peppa Rosa (53 likes), Jocelyne Lantoine (43 likes) et Marie-Claude Vergne (40 likes). Leurs photographies sont exposées à l'Espace du Val de Gif avec celles des gagnants (de septembre à mars 2018) du jeu photo Facebook.

➤ **Jusqu'au vendredi 13 avril - Espace du Val de Gif - Entrée libre**

Tél. : 01 70 56 52 59 - www.ville-gif.fr



Philippe Vernin



Peppa Rosa



Jocelyne Antoinne



Alain Lago



Marie-Claude Vergne

RENDEZ-VOUS

Ludothèque

Ludothèque municipale
Place du Chapitre
Tél. : 01 70 56 52 65
ludotheque@mairie-gif.fr

Club Magic

Tournoi multi-joueurs en construit
en format commander Archenemy.
À partir de 9 ans.

Samedi 7 avril de 14h à 18h30

Club de figurines et jeu de rôles

Samedi 14 avril de 14h à 18h30

Atelier pâte à modeler

Ouvert aux enfants de 3 à 7 ans.

Mercredi 25 avril - sur inscription



Photo : Genesady Poznyakov

Médiathèque

Médiathèque intercommunale de Gif
Place du Chapitre
Tél. : 09 67 51 34 16
mediatheque-gif-yvette@paris-saclay.com

Contes

Raconte " moi des histoires "

À partir de 3 ans

Mercredi 4 avril à 16h

Café littéraire

Venez échanger autour de vos derniers
coups de cœur et faire le plein d'idées
de lecture.

Samedi 14 avril de 13h30 à 15h

Atelier Manga

Initiation à l'univers des mangas.

À partir de 10 ans sur inscription.

Mardi 24 avril de 10h à 12h30 et

de 14h à 16h



Photo : PRCreativeTeam



Christine Laubi - Trying to touch

MINIARTEXTIL

Exposition

Envie d'être surpris ? Venez admirer les œuvres d'art textile exposées au château du Val Fleury. Elles sont petites et très étonnantes, insolites, amusantes et aussi, géométriques, poétiques et romantiques. De toutes les formes et de tous les genres, elles abordent le même thème : " Borderline " explorant les frontières de l'esthétique et de l'artistique. Créées par des artistes de pays et de cultures différentes, ces Miniartextils sont à la croisée de l'art et de l'artisanat et proposent un voyage au cœur de la matière en élevant le textile à l'art contemporain.

➤ Jusqu'au mercredi 25 avril - Château du Val Fleury - Entrée libre

Du mardi au samedi de 14h à 18h et dimanche de 14h à 18h30

www.ville-gif.fr

Participez aux ateliers pour découvrir autrement l'exposition. Au programme :

Samedi 7 avril - 15h / Atelier en famille

" Création sur le fil " animé par Geneviève Grabowski, plasticienne - Sur inscription

Dimanche 8 avril - 15h / Atelier tout-petits (spécial 3-6 ans)

" De fils et d'étoffes " animé par Frédérique Lecoanet, plasticienne - Sur inscription

Samedi 14 avril - 15h / Atelier en famille

" Métamorphose du fil " - Sur inscription

Dimanche 15 avril - 15h / Atelier en famille

" Création sur le fil " animé par Geneviève Grabowski, plasticienne - Sur inscription

Chaque samedi et dimanche - Visites commentées par une médiatrice culturelle



Valérie Le Meur - Le buveur solitaire

SCÈNES DE VIE QUOTIDIENNE

Peinture

Des scènes de plages baignées d'insouciance aux bistrotts enfumés sont à découvrir à travers l'exposition de l'artiste giffoise, Valérie Le Meur. Elle illustre ses personnages mouvants ou fixes dans leur vie quotidienne et les saisit sur le vif de façon presque irréaliste, dans leur banale intimité. À travers son trait et ses couleurs, un sentiment de profond humanisme est perceptible. Elle se dit influencée par les romantiques et se nourrit de ses voyages et de ses rencontres pour tracer son chemin entre réalité et virtualité.

➤ **Vendredi 6 de 15h à 19h, samedi 7 et dimanche 8 avril de 10h à 19h - Vernissage samedi 7 avril à 19h**
Château de Belleville - Entrée libre
culturel@mairie-gif.fr - Tél. : 01 70 56 52 60

CONFÉRENCES UNIVERCITÉ OUVERTE

Musique

• **Les compositeurs phare, Ludwig van Beethoven**
 La musique de Beethoven par la pratique
Judi 5 avril à 14h15
Espace du Val de Gif

Civilisation

• **Les civilisations mésoaméricaines**
 Les mondes précolombiens, un univers différent
Mardi 10 avril à 14h15
Espace du Val de Gif

Sciences

• **Une plongée dans le vide**
 Les métamorphoses du vide
Judi 12 avril à 14h15
Espace du Val de Gif

➤ **Pour tout renseignement, service Culturel : 01 70 56 52 60**
culturel@mairie-gif.fr
www.ville-gif.fr

PIÈCE UNIQUE

Cyrano comédie show

L'humoriste Amaia, originaire de Saint-Rémy-lès-Chevreuse, s'interroge avec fantaisie et humour sur le monde qui l'entoure. Dans la nouvelle version de son one-woman-show déjanté, elle donne vie à des personnages loufoques et des situations burlesques qui surprennent et ravissent par leur douce absurdité. Avec autodérision et son talent d'improvisation, Amaia invite le public dans ses réflexions farfelues sur nos peurs irrationnelles, nos habitudes et les codes qui nous empêchent parfois d'être des pièces uniques. 1^{re} partie : scène ouverte aux comédiens des ateliers ados et adultes.

➤ **Vendredi 6 avril à 21h - MJC Cyrano - Formule cabaret**
Sur réservation - infos@mjc-cyrano.fr - Tél. : 01 69 07 55 02



MEETING TOPHS #2

Exposition

Pour cette nouvelle saison, la MJC Cyrano propose aux jeunes photographes de se rencontrer et d'exposer sur le thème " Dans la rue ". Cette rencontre, réservée aux photographes amateurs âgés entre 15 et 25 ans, leur permet de valoriser la photographie artistique et de reportage.

➤ **Du mercredi 4 avril au samedi 2 juin - MJC Cyrano - Entrée libre**
Renseignements et candidatures : infos@mjc-cyrano.fr
Tél. : 01 69 07 55 02

LES ÉLUS À VOTRE ÉCOUTE

Michel Bournat

Maire et conseiller départemental,
vous reçoit sur rendez-vous au
01 70 56 52 70.

Pierre-Yves Zigna

(Finances, nouvelles technologies,
affaires générales)

Christine Mercier

(Éducation, jeunesse)

Michel Barret

(Communication, prévention et sécurité)

Brigitte Bale

(Urbanisme et environnement)

Jean Bertsch

(Affaires citoyennes et universitaires)

Martine Lapoumeyroulie

(Ressources humaines)

Yann Cauchetier

(Affaires sociales et solidarités)

Marie-Christine Fauriaux-Régnier

(Culture et jumelage)

Patrick Valade

(Sports)

Christine Laurent

(Relations institutionnelles et
démocratie participative)

Jean-Luc Valentin

Conseiller délégué chargé de mission
(Patrimoine et travaux)

**Les adjoints au maire
reçoivent sur rendez-vous.**

**Prendre contact avec
le service concerné au 01 69 18 69 18.**



Samedi 17 mars avait lieu le carnaval des enfants de la Caisse des écoles, soutenu par la ville. Maire adjoint chargée de l'éducation et de la jeunesse, Christine Mercier participait au défilé d'enfants déguisés. Après un parcours dans le centre ville, celui-ci s'est arrêté dans le parc de la mairie pour assister au spectacle : celui du bonhomme carnaval partant en fumée, emportant avec lui les vicissitudes de l'hiver.



Judi 22 mars, le maire Michel Bournat assistait à l'inauguration de l'hôtel Campanile de Paris Sud-Saclay situé rue Joliot-Curie sur le territoire de Gif. En plein cœur du cluster Paris-Saclay et en face de l'école CentraleSupélec, cet établissement, ouvert en août 2017, est doté de 110 chambres.



VOTRE MAIRE EN DIRECT

Le maire Michel Bournat répond à vos questions directement par téléphone lors de ses permanences téléphoniques. Aux dates et horaires indiqués, composez le numéro suivant : 01 70 56 52 53.

MERCREDI 4 AVRIL DE 17H À 18H

Renseignement : democratie.locale@mairie-gif.fr

**SAMEDI 7
AVRIL 2018
21H/LA TERRASSE
GIF-SUR-YVETTE**

**À L’AFFICHE
— EN —
AVRIL**

NATALIA M. KING

© 2016 Challenge Records International - Photo : Mai Lucas



Renseignements et billetterie uniquement en ligne :
www.jazzatouteheure.com