

Gifinfos

Le mensuel municipal d'informations de Gif-sur-Yvette
N° 438 – MAI 2018 – www.ville-gif.fr



Exposition au Val Fleury

Signe particulier : les collégiens exposent leurs toiles



DÉMOCRATIE LOCALE

Prochaine visite du quartier
Joliot-Curie programmée

ÉLECTIONS

Une Marianne du civisme
pour Gif

LOISIRS

La magie
de la Fête du jeu

• SOMMAIRE •



Photo :AOZ



Myung Hee Lee - Toront

- 4 À VOIR**
La sélection du mois.
- 5 INFORMER**
L'actualité en bref et les informations pratiques.
- 11 RETROUVER**
Retour en images sur les événements.
- 14 PRÉSENTER**
L'art pariétal au Val Fleury.
- 19 VALORISER**
Spectacle de l'école de musique de Gif. Le nouveau conservatoire - CRD. L'office de tourisme. Civisme et citoyenneté.
- 24 EXPRIMER**
Expression des groupes politiques.
- 28 PARTAGER**
Prendre connaissance des informations des Giffois et des associations. Hommage.
- 31 SORTIR**
Sorties culturelles et divertissements à Gif.
- 34 PARTICIPER**
Décisions du conseil municipal. Les rendez-vous avec vos élus.



Gif infos, mensuel municipal d'informations de la ville de Gif-sur-Yvette
 9, square de la Mairie • 91190 Gif-sur-Yvette • 01 69 18 69 18 • communication@mairie-gif.fr
Directeur de la publication : Michel Barret • **Rédactrice en chef** : Sabine Barbé •
Rédaction : Véronique Bondis (correspondante associations), Solène Bréa • **Graphistes** :
 Sylvie Kemenovic, Pascale Thébault • **Couverture** : Les élèves du collège Juliette Adam
 réalisent une toile sur le thème des signes • **Ont collaboré à ce numéro** : Brigitte Bale,
 Jean Bertsch, Christine Laurent, Sofia Robin • **Publicité** : service activités commerciales
 et artisanales, Tél. : 01 70 56 52 19 - 06 23 15 75 09 • **Impression** : Printprice • **Tirage** :
 10 000 exemplaires • **Dépôt légal** : 2018



Retrouver l'actualité au quotidien sur
Facebook : Facebook.com/GifsurYvette
Twitter : @VilledeGif
Site internet : www.ville-gif.fr



“Mettre l’œuvre au plus près des publics”

Du 15 mai au 8 juillet, l’exposition “Signes sensibles” sera ouverte au public au Val Fleury et s’inscrit parfaitement dans notre politique. Cette exposition est l’occasion de mettre en place un partenariat fort avec le collège Juliette Adam et trois classes qui ont travaillé autour de la thématique du signe. Par ailleurs, les classes élémentaires des écoles de Gif vont explorer la préhistoire autour de visites commentées et les familles pourront participer à des ateliers de gravure, assister à des conférences et venir écouter des contes.

À la rentrée, le Val Fleury accueillera l’exposition “Foujita moderne”, regards croisés avec la collection du Fonds départemental d’art contemporain (FDAC) de l’Essonne. Cette exposition, exceptionnelle, célèbre les 50 ans de la disparition de l’artiste Léonard Foujita. De nombreuses actions culturelles accompagneront ce temps fort et permettront de découvrir cet artiste aux multiples facettes, peintre, photographe et voyageur.

Marie-Christine Fauriaux-Régnier
Maire-adjoint en charge de la culture

(1) Source : Diagnostic sur l’offre culturelle et patrimoniale de l’Essonne réalisé par le Conseil départemental de l’Essonne en 2017.

Notre projet culturel a pour ambition de mobiliser, d’impliquer et de rassembler, autour de contenus artistiques, les acteurs culturels et les publics.

L’objectif est de mettre les œuvres à la portée de tous à travers les différents vecteurs de la culture : les expositions, les conférences, la lecture, le spectacle vivant, les arts plastiques. Toutes ces actions et animations entrent en résonance les unes avec les autres et participent à la valorisation des projets. Le Val Fleury s’inscrit totalement dans cette dynamique. Depuis son ouverture en 2014, il a accueilli des milliers de visiteurs et se situe en 2016 à la 9^e place des sites culturels et touristiques les plus visités en Essonne⁽¹⁾. Il reçoit mais surtout accompagne tous les publics par une médiation gratuite adaptée et professionnelle. Les animations, conçues en lien avec les expositions, traduisent notre volonté de mettre en contact et de rendre accessibles les œuvres.



Marie-Christine Fauriaux-Régnier inaugure l’exposition sur les Arts Premiers qui s’est déroulée du 10 octobre au 20 décembre derniers au Val Fleury. Pendant plusieurs semaines, une centaine d’objets d’Océanie, d’Afrique, d’Amazonie appartenant au collectionneur Pascal Lacombe (à gauche sur la photo) a été présentée au public.

• À VOIR •



Photo : Voloshyn Roman

Sam. 5/05

Plateau fraîcheur rock

La MJC Cyrano organise une soirée découverte musicale, à partir de 20h30, autour de jeunes musiciens et de groupes locaux. Au programme : Plug-in, Ghinza, Doctor Fruit, Fool Monkey...

Entrée libre - Public debout

Tél. : 01 69 07 55 02

infos@mjc-cyrano.fr



Mar. 8/05

Commémoration

Pour célébrer le 73^e anniversaire de l'Armistice de la Seconde Guerre Mondiale, retrouvons-nous à 11h30 devant le Monument aux morts dans le parc de la mairie.

www.ville-gif.fr



Photo : rupbliter

Sam. 19/05

Visite du rucher

Pour comprendre le rôle des abeilles dans la pollinisation, découvrir le fonctionnement des ruches et le métier d'apiculteur et extraire le miel. Enfant uniquement à partir de 7 ans.

Inscription 48h à l'avance

auprès de l'apiculteur Florent Bolle

10€/adulte et 5€/enfant

Tél. : 06 87 72 71 98



Photo : matmix

Sam. 26/05

Dim. 27/05

Gif cup

Ils n'ont que 12 ans et sont déjà des as du ballon rond et jouent dans des clubs prestigieux...

Le temps d'un week-end, les jeunes footballeurs s'affrontent sur les terrains sportifs de Gif, lors de la 14^e édition de ce challenge international devenu une référence dans le milieu.

www.gifcup.eu



Lascaux (pre-Val de Gif) - Crédit photo : Roucahour, mains peintes en gravées

Sam. 26/05

Conférence

Dans le cadre de l'exposition sur l'art pariétal qui démarre le 15 mai au Val Fleury, une conférence sur l'art moderne et contemporain face à l'art des cavernes sera donnée par Jean-Paul Jouary, philosophe et commissaire de la Galerie de l'imaginaire de Lascaux IV.

www.ville-gif.fr



Illustration : macroprojector

Sam. 26/05

Fête du jeu

Sorciers, fées, lutins, magiciens et lanceurs de sorts seront réunis de 15h à 20h sur la place du chapitre et à l'Espace du Val de Gif à l'occasion de la fête du jeu sur le thème de la magie.

**Espace du Val de Gif
Place du Chapitre
ludotheque@mairie-gif.fr**



Photo: ADZ

DÉMOCRATIE LOCALE

Réunion publique au cœur de Moulon

Pour la 3^e année consécutive, la ville propose aux habitants de participer à une visite du quartier de Gif sur le plateau de Moulon. Ce rendez-vous *in situ*, qui s'inscrit dans le cadre des actions de " démocratie locale ", est animé par le maire et les maires-adjoints Brigitte Bale (urbanisme) et Christine Laurent (démocratie participative). D'une durée d'environ deux heures et demie, la réunion se déroule en deux temps : une présentation du projet en salle avec ses grandes orientations et ses enjeux suivie d'une promenade commentée par les élus au cœur d'un quartier qui se structure et prend forme. Un rendez-vous à ne pas manquer samedi 2 juin dans le nouveau quartier giffois où les participants seront accueillis à 13h45 dans les locaux de la Communauté Paris-Saclay (CPS) : Parc Club - 1, rue Jean Rostand à Orsay

Pour y participer ? Envoyez votre demande d'inscription au plus tard le 22 mai 2018, soit par téléphone soit par mail.

Le nombre de places est limité à 80 personnes. Les inscriptions s'effectuent par ordre d'arrivée. Une confirmation avec des précisions sur le déroulé sera ensuite communiquée aux participants.

Démocratie locale - Tél. : 01 70 56 52 58 - democratie.locale@mairie-gif.fr

112

C'est le nombre de vélos vendus lors de la bourse aux vélos organisée le 8 avril dernier par la ville en partenariat avec l'OC Gif VTT.



BALADE À VÉLO

À l'occasion de la fête du vélo, la convergence francilienne aura lieu dimanche 3 juin. Cette balade conviviale permet à tous, le temps d'une journée, de partager le plaisir d'être ensemble à vélo, de découvrir des itinéraires pour rejoindre Paris, de participer à une parade jusqu'au cœur de la capitale et se rassembler sur les pelouses des Invalides pour un pique-nique géant.

www.mdb-idf.org



TOUR PARIS-SACLAY 2018

Sillonner l'agglomération à VTT

Enfourchez vos vélos et partez découvrir notre territoire intercommunal, dont Gif fait partie, dans le cadre de la nouvelle édition du tour Paris-Saclay. Organisée, dimanche 10 juin, par la Communauté d'agglomération Paris-Saclay en partenariat avec l'OC Gif VTT, cette manifestation, ouverte à tous, s'adresse aux sportifs confirmés et aux amateurs de balades en famille. Quatre boucles de 12, 25, 40 et 70 km au choix, sont programmées sur des chemins balisés au départ de Gif. Cette année, de nouvelles animations sont proposées pour les enfants au " village départ " ainsi que la possibilité de louer des VTT sur place avec réservation préalable impérative.

Dimanche 10 juin - Départ du complexe sportif de Moulon

Programme et inscription en ligne :

vtt-tour-paris-saclay-2018.onsinscrit.com



TOUCH RUGBY

Le Touch roosters 91 organise à Gif la 13^e édition du Tournoi international de Touch, compétition mixte composée de 16 équipes masculines et 12 équipes féminines. Le touch se joue à 6 contre 6 avec une balle ovale et génère peu de contacts. C'est la rapidité et l'organisation sur le terrain qui font la différence.

Samedi 19 mai
de 9h à 18h
Parc de la mairie
Touchrooster91@gmail.com

120

Participants se sont retrouvés dimanche 8 avril aux foulées de Gif, dont 43 joggeurs pour la course des 18 km.



Photo: dietwalther

TOURNOI DE PÉTANQUE

Pour un rêve d'enfant

Samedi 19 mai, un tournoi de pétanque est organisé au profit de l'association Rêves dont l'objectif est de réaliser des rêves d'enfants gravement malades, comme une parenthèse enchantée pour oublier la maladie. Venez participer à cette manifestation amicale, ouverte à tous et soutenue par la section pétanque de l'OC Gif. Le tournoi fonctionne en doublette, les joueurs amateurs comme les plus expérimentés sont attendus à 14h dans le parc de la mairie. Les personnes seules pourront trouver des partenaires sur place. Les fonds récoltés à l'occasion de cet événement seront reversés à l'association qui, depuis près de 25 ans, a réalisé plus de 5 000 rêves : rencontre d'une célébrité, relooking, nager avec des dauphins, visiter un pays, vol en hélicoptère... Inscription sur place : 5 € par personne

www.reves.fr

RUGBY

Tournoi "Benjamins Top 14"

Organisé par le Roc Giffois, la 10^e édition du tournoi de rugby réservé aux moins de 12 ans se déroulera samedi 2 juin sur les terrains du parc des sports de la mairie. Chaque équipe, engagée dans la compétition, sera associée à une équipe des championnats Top 14 ou Pro D2. Qui succèdera au RC Massy Essonne, vainqueur du tournoi en 2017 et assistera à la finale du Top 14 à 21h au stade de France ?

Rendez-vous samedi 2 juin
de 10h à 18h - Parc de la mairie
www.roc-giffois.org



GIF CUP 2018

PÉPINIÈRE DE CHAMPIONS

Passionnés de football, ils n'ont pas plus de 12 ans, jouent déjà dans des clubs prestigieux et viennent à Gif se rencontrer du 26 au 27 mai à l'occasion du tournoi international Gif cup. La 14^e édition de cette manifestation sportive, organisée par l'OC Gif football, présente, cette année encore, une affiche exceptionnelle d'équipes comme : la Juventus, Arsenal, Benfica, Atletico Madrid, Paris Saint-Germain, Marseille, Lyon, Bordeaux, Saint-Etienne... Sans oublier les clubs franciliens et nos petits giffois. Cet événement footballistique est devenu au fil des ans la référence pour le foot français et européen dans la catégorie U12. Des joueurs internationaux comme Kylian Mbappé, Adrien Rabiot, Anthony Martial, Kingsley Coman y ont participé. Venez encourager les futurs talents du ballon rond.

Samedi 26 et dimanche 27 mai - Parc de la mairie
www.gifcup.eu



DEVOIR DE MÉMOIRE

COMMÉMORATION DU 8 MAI 1945

Mardi 8 mai prochain, les habitants sont invités à retrouver les élus et les associations d'anciens combattants de Gif pour commémorer le 73^e anniversaire de la victoire des Alliés sur l'Allemagne nazie et la fin de la Seconde Guerre Mondiale en Europe. Chaque année, des cérémonies commémoratives célèbrent des événements historiques qui ont marqué l'histoire de la France. Elles permettent de se souvenir et de transmettre ce devoir de mémoire aux jeunes générations.

Programme :

- 9h30-11h15 : tournoi de football poussins- terrain d'honneur.
- 10h : Ferme de Moulon.
- 10h30 : Place du Souvenir à Saint-Aubin.
- 11h : Carré militaire - Nouveau cimetière.
- 11h30 : Monument aux Morts.
- 12h15 : remise des récompenses aux jeunes sportifs.

www.ville-gif.fr



SORTIES ESTIVALES

L'été des seniors

Durant la période estivale, des sorties destinées aux seniors de plus de 80 ans sont organisées par la ville. L'objectif est de proposer des moments de détente et de divertissement au cours de cette période de l'année qui peut être synonyme de solitude et d'isolement pour les personnes âgées.

Pour y participer, inscription jusqu'au 31 mai auprès du service Action Sociale (nombre de places limité). Au programme cet été :

- Mercredi 4 juillet : balade en vedette panoramique sur le Loing.
- Mercredi 25 juillet : visite du musée de la maison de Raymond Devos à Saint-Rémy-lès-Chevreuse.
- Jeudi 16 août : visite du musée et jardin Bourdelle à Égreville.
- Lundi 27 août : goûter à la Maison du parc à Gif.

Tél. : 01 70 56 52 20 - social@mairie-gif.fr

LA TABLE DU PARC

Un restaurant pour les retraités giffois

Le restaurant de la Maison du parc, situé derrière la Poste (Gif vallée), accueille toute personne retraitée giffoise pour le déjeuner. Elle peut venir seule ou accompagnée d'amis ou de famille (y compris Giffois non-retraité). Ouverture du restaurant à partir de 12h : lundi, mardi, jeudi et vendredi – Fermé pendant les vacances scolaires.

Réservation obligatoire au préalable (minimum 2 jours ouvrables).

Tél. : 01 70 56 52 42



Photo : Sergii Konchynskyi



FÊTE DES MÈRES

Pour fêter l'évènement, les commerçants, adhérents de l'association Gif dynamique, offriront à leurs clientes des roses du 26 au 27 mai. Les commerçants du marché Neuf (Chevry) feront une distribution de tasses personnalisées samedi 26 mai de 8h30 à 12h et ceux du marché du Parc (centre-ville) une distribution de rosiers sur le marché de 8h30 à 12h.



VARIATIONS COLORÉES

Elles sont à découvrir dans les œuvres de l'artiste-peintre Anne-Marie Bavoux exposées du 3 mai au samedi 30 juin " Dans la cour Saint-Jean ".

1, cour de l'Image Saint-Jean

Du mardi au samedi de 10h30 à 12h30 et de 15h à 19h

2018

Année Foujita

2018 marque le cinquantenaire de la disparition de Léonard Tsugouharu Foujita peintre, dessinateur, graveur, illustrateur, céramiste, photographe, cinéaste et styliste... De nombreuses expositions et animations complémentaires les unes aux autres, dont une intitulée " Foujita moderne " qui se déroulera à l'automne au Val Fleury de Gif, sont organisées pour révéler les différentes facettes du travail d'un peintre, le Maître du trait au regard pénétrant derrière ses lunettes rondes. D'origine japonaise, l'artiste a marqué de son empreinte les Années Folles et a participé au rayonnement de ce qu'était alors la capitale intellectuelle, artistique et culturelle du monde, Paris. Foujita se caractérise par un style unique, peignant en noir et blanc avec un pinceau fin. De la gouache à l'aquarelle en passant par la peinture à l'huile, le raffinement et la délicatesse sont les maîtres-mots de sa peinture. En 1960, Foujita installe son atelier à Villiers-le-Bâcle. À sa mort en 1968, sa veuve, Kimiyo en fera don au Conseil départemental de l'Essonne ainsi qu'une grande partie des collections dont des tableaux monumentaux d'exception.

www.essonne.fr



- **Foujita l'art d'illustrer**
Du 27 mai 2018 au 4 janvier 2019
Domaine de Chamarande
- **De Montparnasse à Villiers-le-Bâcle, l'itinéraire d'un peintre**
Jusqu'en janvier 2019
Maison - Atelier de Foujita
Villiers-le-Bâcle
- **Foujita, Les Années Folles**
Jusqu'au 15 juillet
Musée Maillol - Paris
- **Foujita, l'étoffe d'un peintre**
Musée de la Toile de Jouy
Du 20 octobre 2018 au 13 janvier 2019
Jouy-en-Josas
- **Foujita moderne**
Du 20 octobre 2018 au 13 janvier 2019
Château du Val Fleury
Gif-sur-Yvette
- **Foujita, voyageur moderne**
Du 20 octobre 2018 au 13 janvier 2019
Musée français de la photographie
Bièvres



Photo : happyculteur

ENVIRONNEMENT

LE MONDE DES ABEILLES

Depuis deux ans, un rucher pédagogique est installé au fond du parc du château de Belleville et comporte une dizaine de ruches. Il offre la possibilité de sensibiliser les habitants, petits et grands, à la protection de la biodiversité à travers une découverte du monde des abeilles. Des ateliers sont mis en place pour expliquer le rôle des abeilles dans la pollinisation, découvrir le fonctionnement des ruches et le métier d'apiculteur, et extraire le miel.

Les prochaines dates sont les suivantes : samedis 19 mai, 16 juin, 28 juillet, 25 août et 22 septembre de 14h à 15h.

Groupe de 8 personnes maximum.

Enfant uniquement à partir de 7 ans.

Inscription 48h à l'avance auprès de l'apiculteur Florent Bolle.

10 €/adulte et 5 €/enfant.

Tél. : 06 87 72 71 98



50 ANS DE L'ESSONNE

Exposition à Gif

En juin prochain, à l'occasion des 50 ans du département de l'Essonne, dont Gif est la 5^e circonscription, une exposition extérieure sera installée dans le parc de la mairie. Le 1^{er} janvier 1968 naissait officiellement l'Essonne. Comme la rivière qui lui a donné son nom, le territoire puise son origine dans les terres fertiles du Gâtinais, du Hurepoix, de la Beauce et de la Brie et a longtemps été le grenier de l'Île-de-France. Aujourd'hui, l'Essonne est un territoire de 1,25 millions d'habitants dont les activités, sont marquées par l'innovation. En marge de l'exposition qui se tiendra à Gif tout le mois de juin et de cette démarche sur " l'Essonne terre d'avenirs ", des réunions ouvertes à tous auront lieu au cours du printemps 2018 dans diverses villes du territoire sur différentes thématiques telles que les mobilités, la transition énergétique, l'emploi... De nombreuses animations sont également prévues telles un " hackathon " ainsi que des concours de nouvelles et de vidéos.

Programme sur www.essonne.fr



INNOVATION JEUNE PUBLIC

Start-up for kids

Organisée par la Communauté Paris-Saclay, la 1^{re} édition de Start-up for kids se tiendra les 26 et 27 mai à l'école CentraleSupélec. Ce nouveau rendez-vous, destiné aux jeunes, a pour objectif de les initier à l'innovation de manière ludique. Un programme est spécialement concocté pour les enfants (de 6 à 14 ans) et les adolescents (de 15 à 20 ans) sur ces deux jours dédiés à l'innovation : hackatons, conférences pour comprendre les métiers du futur, ateliers autour de projets innovants prêts à être testés...

Entrée gratuite - Inscription obligatoire
Samedi 26 et dimanche 27 mai - CentraleSupélec
www.paris-saclay.com

SYNCHROTRON

SOLEIL OUVRE SES PORTES

À l'occasion de la Journée internationale de la lumière, le Synchrotron SOLEIL organise une porte ouverte mercredi 16 mai. Entre 16h30 et 20h30, départ toutes les 30 mn pour une visite des installations au cours de laquelle, des ateliers sont proposés autour de différents types de lumière. La visite dure environ 1h30.

Formulaire d'inscription gratuit sur : www.synchrotron-soleil.fr



BROCANTE

La traditionnelle brocante du 8 mai organisée par l'association Gif dynamique se tient en centre-ville. Rendez-vous mardi 8 mai de 8h à 19h sous la halle du marché du parc (Gif vallée), avec buvette sur place proposée par les membres de l'association.

Inscription :
06 15 12 24 69
nicole.chazette@
gmail.com



ENCOMBRANTS

Ils doivent être sortis au plus tôt à 17h30 la veille du ramassage.

➤ **Mercredi 16 mai**

(secteur 1)

Damiette, Courcelle, Rougemonts, Mérantaise, Moulon, Févrie, Mairie, Coupières. Abbaye (sauf secteur 2).

➤ **Judi 17 mai**

(secteur 2)

Chevry, Coudraies, Belleville, Abbaye (route de Belleville, villa J. Adam, Passiflores, Bel air), La Hacquinière.



DON DU SANG

L'Établissement français du sang (EFS) alerte sur le niveau fragile de ses réserves en produits sanguins et appelle les donateurs franciliens à se mobiliser pour couvrir dans le temps les besoins des malades. À Gif, la prochaine collecte de sang aura lieu :

Mercredi 2 mai

de 15h30 à 19h30

Espace du Val du Gif
dondesang.efs.sante.fr



Photo: Sandor Kacsó

CAFÉ MÉMOIRE

Espace d'écoute et de parole

L'association France Alzheimer Essonne propose aux familles et aux proches qui accompagnent des personnes atteintes par la maladie, de se rencontrer pour parler, comprendre ou simplement partager leurs expériences. Ses rencontres à thèmes ont lieu entre 15h et 17h à la Maison du parc.

• **Mercredi 9 mai :**

“ Se préparer à l'avenir : comment vivre après... ”.

• **Mercredi 23 mai :**

“ Préparer l'entrée en établissement ”.

Contact local : 06 79 72 91 41

DROIT ET MÉDIATION

PERMANENCES ET CONSULTATIONS

(sous réserve de changement)

• Aide aux victimes (Médiavipp 91) :
mardi 15 mai de 14h à 17h, sur rendez-vous.

• Droit familial (CIDFF) :

mardi 15 mai de 9h à 12h.

• Avocats : mardi 22 mai de 17h à 19h,
sur rendez-vous.

• Médiation locale :

uniquement sur rendez-vous.

• Médiation familiale (UDAF 91) :
vendredis 4 et 18 mai de 14h à 18h30,
sur rendez-vous au 01 60 91 30 07.

• Écrivains publics : samedi de 10h à 12h.

Plus d'infos sur les écrivains publics en p.21.

Espace du Val de Gif - Place du Chapitre

Tél. : 01 70 56 52 25 - mdm@mairie-gif.fr

www.ville-gif.fr

INFOS PRATIQUES

MAI

Toutes les informations pratiques sur
www.ville-gif.fr ou sur le guide Vivre à Gif.



Urgences

7 jours sur 7 (24h/24h)

Samu 91 → 15

SOS Médecins 91 → 0 826 88 91 91

Week-end et jours fériés de 8h à 20h

Maison médicale → 01 64 46 91 91

La journée

Votre médecin traitant

Police secours → 17

Pompiers → 18



Pharmacies de garde

(sous réserve de changement)

24h/24, 7j/7 trouver facilement la pharmacie
la plus proche sur monpharmacien-idf.fr

Dimanches et jours fériés

en journée (sous réserve de changement)

➤ **Mardi 1^{er} mai** – Mme Benoit,

8, rue Charles de Gaulle, Orsay.

➤ **Dimanche 6 mai** – M. Berger,

CC l'Abbaye - 6, route de l'Abbaye, Gif.

➤ **Mardi 8 mai** – M. Duchalet

CC les Ulis II, Les Ulis.

➤ **Judi 10 mai** – M. Duchalet

CC les Ulis II, Les Ulis.

➤ **Dimanche 13 mai** – Mme Thiriet,

11, place du Marché Neuf, Gif.

➤ **Dimanche 20 mai** – M. et Mme Guyon-

Chadoutaud, 2, place de la République, Orsay.

➤ **Lundi 21 mai** – M. et Mme Genuist,

35, route de Chartres, Gometz-le-Châtel.

➤ **Dimanche 27 mai** – Mme Chaugny,

11, place de la mairie, Les Molières.

La nuit (20h-9h du matin)

Commissariat des Ulis

Tél. : 01 64 86 17 17



Taxis

M. Goncalves → 06 11 04 92 34

M. Hajicek → 06 14 99 28 65

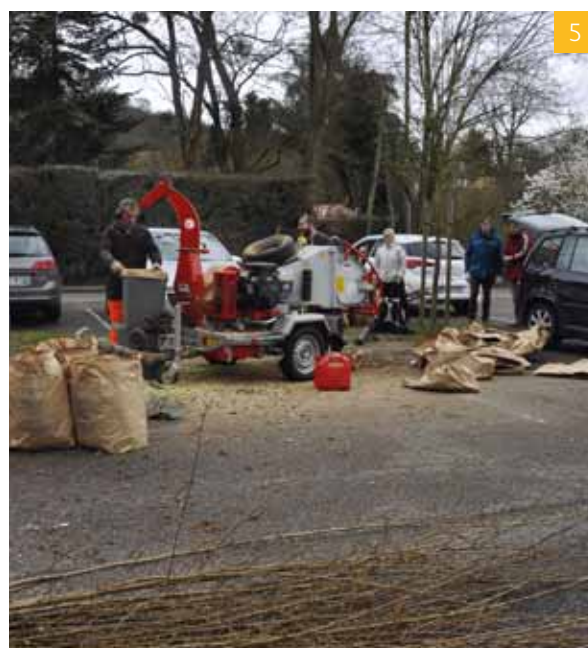
M. Lawrence → 06 07 39 70 95

M. Martins → 06 08 51 45 59

M. Marques → 06 08 84 14 21

M. Bordier → 06 48 91 02 66

• RETROUVER •



(1) (2) 120 personnes ont participé aux foulées de Gif le 8 avril dernier. (3) Bravo à tous et aux gagnants de la course de 18 km : Mathieu Picq et Iris Roussey. (4) (5) Mercredi 28 mars, une opération de broyage des végétaux était organisée par le Syndicat des ordures ménagères de la vallée de Chevreuse (SIOM) sur les parkings de la Fèvrerie et du gymnase de Courcelle. Les habitants avaient apporté leurs branchages qui ont été réduits en broyat pour leurs jardins. (6) Mardi 27 mars, une formation a été organisée par des gendarmes de Gif pour sensibiliser les agents communaux sur le fait d'adopter les bons réflexes en cas de situations inhabituelles telles des atteintes aux biens communaux (cambriolage, dégradation...).



La semaine du développement durable

Présentée par Thierry Fasolin, conseiller municipal en charge du développement durable, elle s'est déroulée du 4 au 11 avril et a été rythmée par différents temps forts : **(1)** une projection-débat sur le changement climatique animée par le climatologue Alain Mazaud, un troc culturel, un repair café, une bourse aux vélos, **(2)** un troc aux plantes, des animations pour enfants. **(3)** Le repair café et **(4) (5) (6)** la bourse aux vélos sont deux classiques, deux rendez-vous appréciés du public, ça se vérifie encore cette année. **(7)** Organisé pour la première fois, le troc culturel a été un succès. **(8) (9)** Dans les accueils de loisirs, les enfants ont assisté à un spectacle sur le gaspillage et à une sensibilisation sur la vie des abeilles. **(10)** Cette semaine a été également l'occasion d'inaugurer la grainothèque de la médiathèque. Cette boîte est à enrichir et à partager de semences de fruits, fleurs, légumes... tout au long de l'année. •

Michel Haas - Les amoureux (2000-2018), technique mixte sur papier -
œuvre exposée au Val Fleury de mai à juillet.



L'art pariétal au Val Fleury

Quatre artistes contemporains fascinés par l'art pariétal présentent leurs œuvres au Val Fleury dans une fabuleuse exposition - " Signes sensibles, fascination contemporaine pour l'art pariétal " - à découvrir en famille dès le 15 mai. Des collégiens de Juliette Adam, qui ont travaillé sur le thème des signes, exposent également.

"Signes sensibles " est le titre de la nouvelle exposition qui démarre au Val Fleury à partir du mardi 15 mai.

Claude Viallat, Michel Haas (voir ci-contre), Patricia Erbeling et Coskun. Quatre artistes y présenteront chacun une vingtaine de leurs œuvres dans une expo événement inédite et envoûtante présentée jusqu'au 8 juillet.

À l'heure où les grottes de Lascaux et autres sites d'art pariétal (voir encadré ci-contre) passionnent le public, cette nouvelle exposition s'intéresse aux correspondances entre la création contemporaine et l'art des premiers hommes.

En écho à cette thématique des signes, environ 60 collégiens de cinquième de Juliette Adam, ont eu la chance de participer avec le soutien de la ville à un parcours d'éducation artistique et culturelle (PEAC). Ainsi, guidés par la peintre Patricia Erbeling et leurs professeurs, les élèves ont réalisé des peintures inspirées par l'art pariétal. Dix de leurs toiles seront exposées dans l'espace de médiation du Val Fleury (voir p.17).

Comme d'habitude, de nombreuses animations sont également prévues pour petits et grands (voir p.18). Chacun aura ainsi la possibilité de pénétrer dans cet univers artistique, comme on entre dans une grotte pour ressentir et découvrir les gestes artistiques originels et universels de l'humanité.

Une exposition, quatre artistes

" Les quatre artistes de cette exposition existent déjà à part entière mais j'ai souhaité mettre en

valeur leur sensibilité par rapport à l'art pariétal, leur demander en quoi il était pour eux source d'inspiration ", explique Laurence d'Ist, commissaire de l'exposition et historienne de l'art. Les œuvres ont été sélectionnées avec les artistes dans leurs ateliers, mais certaines ont également été réalisées tout spécialement pour l'occasion.

Seul sculpteur de l'exposition, Coskun présente une série inédite de céramiques.

Peintre abstraite, Patricia Erbeling propose, pour sa part, une série d'œuvres sur papier traversée de grands signes d'ocre rouge semblant brûler le support comme la gravure sur un mur.

Signant une série récente de gravures sur papiers découpés, Michel Haas a imaginé aussi une installation avec des peintures accrochées sur une grande paroi, rappelant la liberté des hommes préhistoriques composant sur les parois rocheuses. ➤

QU'EST-CE QUE L'ART PARIÉTAL ?

L'art pariétal désigne les peintures et gravures réalisées sur les parois des grottes il y a plus de 30 000 ans. À l'époque, les chasseurs-cueilleurs de la Préhistoire ont pratiqué un " art des cavernes " qui nous étonne encore. Pourquoi ces hommes sont-ils descendus dans des grottes profondes et obscures pour graver ou peindre les parois? Que signifient les figures animales, les tracés géométriques (points, rectangles...), les signes (traces, lignes...) qui ornent ces grottes ? Le paradoxe de l'art pariétal (qui vient du latin *parietalis*, " relatif aux murs " et signifie au sens de paroi) est qu'il est millénaire alors que ses découvertes sont récentes : Altamira (Espagne) en 1879, Niaux (Ariège) en 1906, Lascaux (Dordogne) en 1940, Chauvet-Pont-d'Arc (Ardèche) en 1994...



Patricia Erbeling - Sciaphile (2014) - 100 x 100 cm - Encre et rouille sur papier.

➤ **Claude Vialat,
chef de file de l'art minimal français**

Claude Vialat a également accepté de jouer le jeu avec une série de peintures et d'objets. Il est le fondateur du mouvement français " Supports/ surfaces " dans les années 70, qui se caractérise par une démarche accordant une importance égale aux matériaux, aux gestes créatifs et à l'œuvre finale.

“ L'exclusivité de l'exposition, ce sont surtout ses objets, qui sont un peu son jardin secret et représentent une partie moins connue de son travail, commente Laurence d'Ist. Ce sont des compositions qu'il réalise avec des morceaux d'objets (bois, liège, pompons de rideaux...), il trempe ensuite sa main dans la peinture et effectue ce qu'il appelle des " prises " en empoignant l'objet pour montrer comment on s'en sert. Il y aura aussi ses peintures très célèbres avec des pochoirs de ses mains. Son travail rappelle l'intelligence de la main, outil essentiel de l'artiste et symbole très présent dans l'art pariétal, déjà représenté dans les grottes il y a plusieurs milliers d'années... ”

Matières et acte créateur

Bois, oxyde de fer, cire, papier... Les matières utilisées par les artistes prônent le retour à une matière brute, sans fioriture. “ Elles rappellent la simplicité et l'authenticité des premiers hommes, qui devaient d'abord penser à manger à leur faim et à survivre, mais qui avaient aussi un extrême besoin de créer, poursuit la commissaire d'exposition. Dans notre époque de l'hyper numérique, où nous sommes de plus en plus équipés, assistés, c'est ce geste créatif qui fascine les artistes actuels, ce retour aux sources, à la matière, à l'ADN de l'humain. ”

L'art pariétal devient ainsi une clé pour mieux comprendre et apprécier l'art contemporain : à 20 000 ou 30 000 ans d'intervalle, les outils et techniques ont évolué mais l'acte créateur reste toujours le même. •



À gauche
Claude Vialat
006ob.2013
64 x 44 cm
Empreinte sur bois

À droite
Coskun
Grotte I (2018)
25 x 40 x 25 cm
Céramique



Des collégiens de Juliette Adam s'exposent au Val Fleury

Dans le cadre de cette exposition sur l'art pariétal, trois classes de cinquième du collège Juliette Adam ont eu la chance de participer tout au long de l'année à un parcours d'éducation artistique et culturelle (PEAC), dans le cadre d'un partenariat avec l'Éducation Nationale.

Réalisé avec le soutien de la ville, ce projet transdisciplinaire a permis aux élèves d'explorer la thématique du " signe " à travers plusieurs disciplines : la géologie et l'étude des strates en SVT (Sciences de la vie et de la terre), des expériences sur les pigments et les couleurs en physique-chimie, un travail autour de la trace ou du support en arts plastiques, les archives et la préhistoire en histoire-géographie... Plusieurs sorties leur ont également été proposées, au Musée du Quai Branly, aux Archives départementales de Chamarande ou encore à la grotte d'Arcy-sur-Cure, en Bourgogne.



L'une des quatre artistes de l'exposition – la peintre Patricia Erbeling – est intervenue dans deux classes pour guider les élèves dans la réalisation de peintures qui seront exposées dès le 15 mai au Val Fleury. Les artistes en herbe assureront même la médiation de leurs œuvres auprès du public les 9 et 10 juin 2018, lors de la Fête des Artistes. •



3 questions à

Patricia Erbeling
Peintre

“ DIX TOILES DANS LES TONS BLANC, NOIR ET OCRE, QUI RAPPELLENT LES COULEURS DE L'ART PARIÉTAL ”

Comment avez-vous travaillé avec les élèves ?

Dans chaque classe, nous avons eu ensemble cinq séances de deux heures. Je leur ai d'abord montré une toile de lin brut, et je leur ai demandé de la froisser, d'en faire une sorte de construction, comme un rocher. L'idée était de partir de la grotte, du volume, comme les hommes préhistoriques qui peignaient sur des aspérités en faisant ressortir leurs animaux de la forme de la grotte. Ensuite, ils ont travaillé sur les arêtes de la toile avec un pinceau noir, ce qui a donné une sorte d'ossature à leur toile.

Ils ont fabriqué eux-mêmes leurs couleurs en cours de physique-chimie...

Oui. Les tubes n'existaient pas à l'époque. Les élèves ont fabriqué des pigments purs, mélangés avec du médium acrylique, dans une palette de couleurs très restreinte pour être au plus proche de l'art pariétal : du blanc, du noir, des ocres... Ensuite, à partir de calques, ils ont élaboré une maquette de ce qu'ils voulaient faire...

Était-ce important de procéder ainsi par étapes ?

Absolument, car la peinture demande aussi une forme de réflexion, de préparation. Exposer en public, c'est un projet ambitieux. Je voulais qu'ils soient capables d'expliquer ce qu'ils avaient fait. Nous avons aussi passé du temps sur la théorie : je leur ai parlé d'art contemporain – des artistes de "Support surfaces" dont Claude Viallat fut l'un des fondateurs, de l'artiste japonaise Kusama, qui leur a beaucoup plu – mais aussi des aborigènes australiens... Je voulais leur faire comprendre que le signe est intemporel et universel, et qu'eux aussi pouvaient créer les leurs.

Comprendre l'art pariétal

Les animations

Ateliers, visites, conférences : 12 dates sont proposées au public, enfants, adultes, familles, dans l'objectif de mieux comprendre l'art pariétal, thème de l'exposition du Val Fleury, du 15 mai au 8 juillet. Laissez-vous guider dans les méandres de la mémoire artistique de nos ancêtres.

- **Samedi 19 mai - 15h**

Visite guidée par Laurence d'Ist, historienne de l'art et commissaire de l'exposition.

- **Dimanche 20 mai - 15h**

Atelier gravure en famille animé par Erolf Totort. Spécial tout-petits (3-6 ans), sur inscription.

- **Vendredi 25 mai - 12h30**

Pause culture : visite commentée.

- **Samedi 26 mai - 15h**

Conférence : " L'art moderne et contemporain face à l'art des cavernes ".

Par Jean-Paul Jouary, philosophe et commissaire de la Galerie de l'imaginaire de Lascaux IV. •

- **Dimanche 27 mai - 15h**

Visite contée en famille : à la recherche des mystérieux signes sensibles. Spéciale tout-petits (3-6 ans), sur inscription.

- **Samedi 2 juin - 15h**

Conférence : " L'art initial gravé animalier de la grotte de Roucadour en Quercy ".

Par Jean-Paul Coussy, inventeur de la grotte ornée de Roucadour et initiateur des Rencontres des Causses du Quercy.

- **Dimanche 3 juin - 15h**

Atelier gravure en famille animé par Erolf Totort. À partir de 6 ans, sur inscription.

- **Samedi 9 juin et dimanche 10 juin de 15h à 17h**

Fête des Artistes : rencontre avec les élèves du collège Juliette Adam et leurs créations plastiques autour des signes.

- **Samedi 16 juin - 15h**

Rencontre avec les artistes Claude Viallat, Patricia Erbeling, Michel Haas, Coskun **et la commissaire de l'exposition** Laurence d'Ist.

- **Dimanche 17 juin - 15h**

Visite contée en famille : à la recherche des mystérieux signes sensibles. Par Clément Turin. À partir de 6 ans, sur inscription.

- **Samedi 23 juin - 15h**

Conférence : " Le Passage souterrain entre les artistes d'aujourd'hui et l'art Préhistorique " par François Jeune, peintre et professeur des Universités Paris 8, INHA (institut national d'histoire de l'art).

- **Dimanche 24 juin - 15h**

Visite contée en famille : à la recherche des mystérieux signes sensibles. Par Clément Turin. À partir de 6 ans, sur inscription.

Inscriptions et renseignements

Tél. : 01 70 56 52 60 - culturel@mairie-gif.fr

www.ville-gif.fr

Roucadour - Mains peintes et gravées - Env. - 28000 BP



Les rêves en couleurs de l'école de musique

Le samedi 9 juin prochain, le public pourra assister, à la Terrasse, à une création artistique de l'école de musique de Gif : " Rêves ".

Une des spécificités de l'École de musique de Gif est la création de spectacles et de concerts, où les professeurs et les élèves se retrouvent dans ces moments forts de partage et de création. Entretien croisé avec Gildas Loupiac, auteur et metteur en scène et Frédéric Morel, directeur de l'école de musique et compositeur.

Le nouveau spectacle que vous préparez est-il une création ?

Frédéric • Oui, nous avons un nouveau projet qui s'inscrit dans la dynamique de l'école de musique. C'est un projet ambitieux de création théâtrale et musicale. Cette année, le spectacle s'intitule " Rêves "». Il sera porté par une vingtaine de professionnels du théâtre et de la musique. Nous " embarquons " une trentaine d'élèves sélectionnés dans cette aventure.

Comment s'est créé ce projet ?

Gildas • Il y a deux ans, quand Frédéric m'a parlé d'un projet sur la thématique du rêve, cela m'a tout de suite plu. C'est un sujet qui est présent dans mon travail. Nous avons aussitôt commencé à écrire ensemble et cela a fonctionné tout de suite. Nous avons décidé de décliner le rêve sous trois formes entre onirisme, cette frontière floue avec la réalité, écriture et imagination, enfin le rêve comme moteur de vie.

Frédéric • Le rêve, c'est la liberté sans contraintes. C'est ce qui nous permet d'oser, de franchir les barrières.

Pouvez-vous nous en dévoiler un peu plus sur le contenu et la forme de ce spectacle ?

Gildas • Il s'agit d'une rencontre, celle d'une jeune écrivaine peu sûre d'elle et d'un écrivain accompli mais désenchanté et comment, au travers de cette relation et de l'évocation des souvenirs de cet écrivain, ils vont tous deux réapprendre à rêver.



Gildas Loupiac.



Frédéric Morel.

Et la musique ?

Frédéric • L'éventail des styles musicaux abordés dans les compositions est large. Du classique à l'impressionnisme en passant par le contemporain, le jazz et le jazz-rock, cette musique se veut surtout narrative en premier lieu, un peu à l'image des musiques de films. Cette musique sera interprétée sur scène par un orchestre symphonique et un groupe de jazz-rock.

Comment faites-vous pour produire un tel spectacle ?

Frédéric • Nous produisons tous les trois ou quatre ans des spectacles de ce type, ce sont des spectacles qui ont des budgets conséquents. Nous avons des fonds propres, nous sommes également soutenus par la ville de Gif sous forme de subventions et aussi par la résidence faite par la ville pour nous accueillir à la salle de la terrasse. En parallèle, nous lançons une campagne de financement participatif (crowdfunding) sur le site comeon.com afin de compléter ce budget. •

ÉCOLE DE MUSIQUE DE GIF

300

élèves

30

professeurs

20

disciplines enseignées

Secrétariat

Tél. : 01 60 12 24 39

secretariat@ecole-musique-gif.fr

Permanence au château de Belleville (salle 21) :

mercredi de 14h à 17h

(hors vacances scolaires)

www.ecole-musique-gif.fr

Le nouveau conservatoire à rayonnement départemental

Depuis janvier, les élèves ont découvert leur nouveau conservatoire après 2 ans de travaux.

42 salles de formation musicale, un auditorium de 300 places, 4 studios et 2 salles de théâtre... Sur près de 3 000 m², le tout nouveau bâtiment du conservatoire à rayonnement départemental (CRD) de la vallée de Chevreuse, dédié aux pratiques artistiques (danse, théâtre, musique), se dresse le long de l'Yvette, à deux pas de l'université Paris-Sud et de la gare RER d'Orsay-ville. Depuis quelques mois, les quelque 1 000 élèves et 72 enseignants se donnent rendez-vous dans ce bâtiment, inauguré le 6 avril dernier, résultat d'un concours d'architecte remporté par l'atelier Novembre. Retenu pour la qualité de son intégration paysagère offrant ainsi les meilleures conditions de pratiques musicales, le projet a été financé notamment par la communauté d'agglomération Paris-Saclay, le conseil départemental de l'Essonne, le conseil régional et l'État. •

Conservatoire à rayonnement départemental (CRD)

Paris-Saclay / Vallée de Chevreuse

87, rue Jean Teillac - 91400 Orsay - Tél. : 01 69 28 72 07

conservatoire-orsay@paris-saclay.com - paris-saclay.com



Photo: Alain Beguerie - Communauté Paris-Saclay

Le tourisme est l'affaire de tous

Le 7 mars 2018 a été créé officiellement l'Office de tourisme Paris-Saclay, présidé par Gérard Couté. Une association dont l'objectif est de promouvoir le territoire formé par les 27 villes de la Communauté Paris-Saclay (CPS), à laquelle Gif appartient.



Cette création est une des conséquences de la réforme territoriale, la Loi NOTRe (Nouvelle Organisation Territoriale de la République) en date de juillet 2015, qui prévoit le transfert de la compétence tourisme des communes vers les intercommunalités. Ainsi, la CPS a statué sur le sujet le 22 novembre 2017 instituant un office de tourisme communautaire avec un statut associatif.

Pour le territoire, le développement du tourisme de loisirs comme d'affaire est un vecteur d'attractivité important dans un contexte de plus en plus concurrentiel.

Dans l'immédiat, l'office de tourisme Paris-Saclay conservera ses deux sites d'accueil, à Massy et à Orsay. À terme, Il bâtira une identité fédératrice pour l'ensemble du territoire, dont il sera la vitrine. •

Office de tourisme de Massy

4 bis, rue de la Division Leclerc - 91 300 Massy - Tél. : 01 69 20 08 27

tourisme-massy.com et info@tourisme-massy.com

Office de tourisme de la Vallée de Chevreuse en Essonne

17, rue de l'Yvette - 91 400 Orsay - Tél. : 01 69 28 59 72

tourisme-valleedechevreuse91.com et contact@tourisme-valleedechevreuse91.com

Civisme et citoyenneté

Grâce à la participation massive des Giffois aux élections de 2017, la commune est lauréate au concours des Mariannes du civisme. Ce sens du civisme, la ville le promeut à différents niveaux et notamment par le biais de cérémonies citoyennes pour sensibiliser les jeunes majeurs à l'importance du vote.



Le 6 avril dernier, les jeunes majeurs Giffois ont reçu leur première carte d'électeur des mains du maire Michel Bournat et de Jean Bertsch, maire-adjoint en charge des affaires citoyennes et universitaires.

Une seconde Marianne du civisme le 7 avril

À l'issue de chaque scrutin, la fédération des anciens maires et adjoints, en lien avec l'association des maires de France, organise le concours des "Mariannes du civisme". Il vise à reconnaître le civisme de nos concitoyens et à lutter contre l'abstention qui est croissante lors des élections. La modalité est simple : il récompense les communes ayant le plus fort taux de participation aux élections.

En 2017, le taux de participation à Gif lors des élections présidentielles et législatives a été de 71,84 %. Ce score vaut à notre commune de remporter la "Marianne du civisme" dans la strate des villes ayant entre 10 000 et 20 000 électeurs inscrits.

Ce diplôme a été remis au maire par la présidente de l'association en Essonne, Marie-Thérèse Leroux, lors d'une cérémonie le 7 avril dernier.



Bravo aux Giffois qui ont fait preuve de civisme et honorent notre commune, cela pour la seconde fois puisque Gif était déjà primée en 2014 pour le scrutin des élections européennes.

Une cérémonie citoyenne le 6 avril

Spinoza disait " les Hommes ne naissent pas citoyens, ils le deviennent. " C'est avec cette citation que le maire a ouvert la cérémonie citoyenne au cours de laquelle les jeunes majeurs ont reçu leur carte d'électeur. Si 18 ans est l'âge de la majorité, c'est également celui de l'entrée en citoyenneté. Pour marquer cette étape, la ville organise une cérémonie citoyenne qui se veut à la fois solennelle et détendue. Solennelle avec l'intervention du maire qui précise la notion de citoyenneté, rappelle la signification de notre devise républicaine " Liberté-Égalité-Fraternité ", évoque le thème de la démocratie... Solennelle aussi avec le tirage au sort des jurés d'assises en présence des membres de la commission électorale, après quelques explications fournies par le maire-adjoint chargé des affaires citoyennes, Jean Bertsch. Cette cérémonie est également détendue avec un quizz permettant de tester ses connaissances et de remettre un prix aux meilleurs répondants, en l'occurrence des places de cinéma.

Cette manifestation contribue à l'éveil de la conscience civique et participe, indirectement, à notre Marianne du civisme. •

RECENSEMENT MILITAIRE OU RECENSEMENT CITOYEN

Tout jeune Français qui a 16 ans doit faire la démarche de se faire recenser auprès de sa mairie. Le recensement permet à l'administration de convoquer le jeune pour qu'il effectue la journée défense et citoyenneté (JDC).

En cas d'absence de recensement, l'irrégularité est sanctionnée par le fait :

- de ne pouvoir passer aucun concours ou examens d'État avant l'âge de 25 ans,
- de ne pas être inscrit sur les listes électorales dès 18 ans.

www.service-public.fr

EXPRESSIONS DES GROUPES D'ÉLUS

Le contenu de ces tribunes n'engage que la responsabilité de leurs auteurs

Gif, avec vous ! NRGif

DES PLACES DE PARKING AVEC RECHARGE ÉLECTRIQUE À GIF ?

Au moment où une transition énergétique est devant nous : quitter la dépendance au pétrole, revoir le mix électrique entre nucléaire et énergies renouvelables (photovoltaïque, éolien, hydraulique), économiser... notre communauté d'agglomération Paris-Saclay élabore son " plan climat " local. Dans cette évolution, la motorisation électrique des véhicules, encore réservée pour l'essentiel aux trajets courts urbains, apparaît comme un progrès accompagnant cette transition. Mais ce mode d'énergie est encore bien peu accessible, même pour alimenter les 0,25 % de véhicules électriques aujourd'hui en circulation. Au-delà des difficultés à installer des prises sur les parkings privés et si les parkings d'entreprises s'équipent doucement, il n'existe pas de bornes de recharge publiques à Gif. Alors, pourquoi pas des places de parking réservées proposant une recharge électrique en centre-ville ? De multiples solutions pour couvrir l'investissement sont aujourd'hui possibles, tout à fait abordables pour une commune de plus de 20 000 habitants. Une précaution cependant : un parking avec poste de recharge (en mode zone bleue, le temps d'une recharge partielle), c'est aussi une place de parking préférentielle et une de moins pour les véhicules à moteur thermique. L'implantation devra donc en être choisie avec soin, pour en faire un avantage attractif supplémentaire, pour le commerce local.

Luc Barbier et François Romain,
gifavecvous91@laposte.net •

✎ François Romain, Luc Barbier

27 SUCETTES DE DÉLECTATION DURABLE

Les sucettes ? C'est le terme usuel pour désigner les panneaux publicitaires de 2 m², composants discutables du " mobilier urbain ". 27 ? C'est le nombre arrêté dans le nouveau contrat conclu pour une durée de 15 ans. Parce que l'occupation du domaine public ne fait pas à Gif l'objet de délibération en conseil municipal, et que nous ne siégeons pas à la commission d'appel d'offres, nous ignorons à ce jour, malgré nos demandes répétées, le nombre de ces panneaux dans le précédent contrat. Il est en revanche flagrant que la pollution visuelle engendrée par ces panneaux, qu'une adhésion scrupuleuse aux principes régissant les PNR – dont Gif s'enorgueillit d'être membre –, aurait légitimement fait espérer voir régresser, s'est trouvée confortée par le récent RLP qui, conférant au maire un pouvoir accru, permet de déroger au bannissement de l'affichage commercial. Et ce nouveau contrat, d'une durée supérieure d'un quart à celui qu'il remplace, ce contrat qui réduit le nombre des plans de ville au profit de la publicité, ce contrat qui, même dans des bourgs plus modestes, donne lieu à redevance, à Gif ne rapporte rien. Si ce n'est la possibilité de recharger son portable dans 3 abris-voyageurs et l'ajout de 2 panneaux électroniques diffusant les créneaux mensuels d'une heure d' " Allô M. le Maire " ! Quant aux colonnes d'affichage libre, on ne s'étonnera pas qu'elles soient passées de 16 à 7... Mais il y a plus : ne fait-on pas entorse à la loi quand on laisse allumées ces fameuses sucettes la nuit ou quand on vante un alcool au voisinage direct d'un établissement scolaire ? •

✎ Olivier Villard, Léopoldine Jeannel

Gif Terre Citoyenne

ÉCOUTEZ LIRE

La bibliothèque sonore d'Orsay de l'association des donateurs de voix prête gratuitement des CD de livres lus enregistrés par des bénévoles, lecteurs amateurs, mais seulement à toute personne empêchée de lire par un handicap visuel. Pour le grand public tous les éditeurs proposent des livres audios lus par des grands comédiens. C'est une autre façon d'accéder à la littérature avec une émotion particulière issue peut-être de ce qui fut enfoui comme d'agréables souvenirs de la prime enfance. Oser solliciter un autre sens que la vue par la lecture à voix haute, c'est découvrir une expérience unique et intense. Le livre audio attire aussi parce qu'il permet de faire plusieurs choses en même temps : se distraire pendant un long voyage, se détendre à la maison, ou encore pour se changer les idées avant de s'endormir. Si vous voulez vraiment " relire " Proust, laissez André Dussolier vous transporter du côté de chez Swann ou Guillaume Gallienne du côté de Guermantes. Par leur talent ils donnent accès au rythme qui permet une vraie compréhension de l'œuvre et peut-être à l'enchantement de la petite sonate de Vinteuil. Liragif a toujours de belles propositions dans son rayon spécialisé, les bibliothèques municipales de Bures, des Ulis et de Palaiseau proposent aussi un choix très large de livres lus. La médiathèque de Gif pourra-t-elle un jour faire de même sous l'impulsion des édiles ?

Agissons ensemble : 07 67 94 21 20 ou par mail à : gif.terre.citoyenne@gmail.com •

✎ Yves Gonthier, Jacques Pegon



Gif 2020 Majorité municipale

À PROPOS DE TRANSPORT : D'HIER À AUJOURD'HUI

Suite à notre article récent consacré aux transports (Gif Infos décembre 2017), quelques Giffois nous ont sollicités au sujet du RER B avec des questions assez diverses qui nous conduisent à apporter un petit éclairage.

“ Un chemin de fer appelé Désiré ”

Cette mention est extraite de l'ouvrage “ Gif en quête de son histoire ” tout comme les quelques lignes ci-après. C'est en 1854 que le conseil municipal s'est penché sur une proposition de liaison ferroviaire à l'occasion d'un projet de raccordement entre le chemin de fer Versailles-Rive gauche et la ligne Paris-Orléans, en utilisant un prolongement de la ligne de Sceaux dont un embranchement rejoindrait Orsay. Les élus de l'époque ont soutenu ce projet qui facilitait le transport des légumes, fruits, farines... vers Paris. Tout projet évolue... Rien n'a changé en 2018 ! Des prolongations de ligne sont envisagées et, en 1861, le choix d'une ligne reliant Orsay-Limours par la vallée de l'Yvette (et ultérieurement Tours) est validé. Ainsi est prise la décision d'une gare à Gif au-dessus du hameau des Coudraies. Après d'inévitables vicissitudes, la gare de Gif est inaugurée le 26 août 1867 et en 2018 le bâtiment de la gare est toujours dans ses caractéristiques patrimoniales d'époque (photo ci-dessous), ce qui lui procure un côté désuet et charmant, tout en s'étant modernisé à l'intérieur. En 1868, le tarif du chemin de fer Paris-Limours comprend trois classes et chacun appréciera l'écart de prix : 1^{re} classe à 0,112 franc, 0,084 franc en 2^e classe et 0,0616 franc en 3^e classe. Le tarif pour les animaux était variable selon le bétail (0,224 franc par kilomètre pour un cheval et 0,00448 franc pour un mouton).



Bref, que retenir ? Très simplement qu'entre une idée et sa réalisation, le temps est long. Dans le cas présent, 13 ans. Quant à la politique tarifaire, force est de constater que l'imagination était déjà au rendez-vous !

150 ans plus tard, qu'en est-il ?

Bien sûr, il y a de nombreuses évolutions. Quelques exemples : 1935, mise aux normes équivalente à celle du métro parisien ; 1977, la ligne devient ligne B et se connecte à la ligne A à Châtelet ; 1983, interconnexion au réseau Paris Nord ; 2012, suppression du dernier passage à niveau à Gif avec création d'un passage routier sous voie, rue Jean Poulmarch. À ce jour, la ligne B est la deuxième ligne la plus fréquentée en Europe avec près de 900 000 voyageurs/jour, soit l'équivalent du nombre de voyageurs dans tous les TER français. 570 trains circulent chaque jour sur la ligne. Une telle fréquentation alliée à une insuffisance des investissements a engendré une dégradation du service. La ponctualité était comprise entre 78 et 84 % sur la période 2009-2014. Elle est passée à 90,1 % en 2015 puis est redescendue en 2017 à 87 %. Cela s'explique par les répercussions des travaux en gare d'Arcueil-Cachan auxquels s'ajoutent d'inévitables incidents et, actuellement, les grèves de la SNCF. Quelles perspectives ? Aux heures de pointe, la ligne est quasiment à saturation. Des investissements importants sont réalisés sur les infrastructures et le matériel. Des exemples : création d'un “ tiroir ” (réserve de rames) à Orsay, modernisation du plan de voie à Saint-Rémy, création d'un hall de maintenance à Massy, déploiement progressif d'un nouveau matériel plus capacitaire, nouveau système de signalisation. Et demain ?

Une ligne nommée Désirée

Le substantif change ; le qualificatif est maintenu, mais féminisé. Si hier, le chemin de fer était Désiré, en 2018 c'est la ligne 18 du Grand Paris Express qui est Désirée. Échéance : 2027. Trop lointaine à nos yeux en regard de la situation décrite précédemment. Nous avons déjà beaucoup écrit sur le sujet et nous y reviendrons. Un constat : l'Histoire se répète quant à la durée de réalisation des projets ! ●

✎ M. Bournat, P.-Y. Zigna, C. Mercier, M. Barret, B. Bale, J. Bertsch, M. Lapoumeyroulie, Y. Cauchetier, M.-C. Fauriaux-Régnier, P. Valade, C. Laurent, J.-L. Valentin, J. Havel, N. Abrial, T. Fasolin, D. Ravinet, L. Baudart, V. Damiens, A. Faubeau, C. Mörch, F. Dupuy, P. Romien, J. Boucheroy, X. Billy, P. Asmar, K. Père, C. Monthieu, D. Bardou-Georges, G. Herveau

JEU photo

Bravo à **Giancarlo Pupella** pour sa photo “**Printemps à Gif.**” qui a remporté le plus de likes.

Le jeu continue... Pour y participer, faites parvenir votre photo de Gif **jusqu'au 10 mai**, sur communication@mairie-gif.fr. Elle sera publiée du 10 au 15 mai sur la page Facebook de la ville www.facebook.com/GifsurYvette et les internautes pourront voter et choisir celle qu'ils préfèrent. Le cliché qui remportera le plus de “likes” paraîtra dans le Gif infos de juin-juillet.

➤ **Contact** : 01 70 56 52 59



SPORT

Équitation

La traditionnelle course aux œufs organisée par le centre équestre de la Grange Martin s'est déroulée lundi 2 avril. Les jeunes cavaliers et leurs poneys sont partis dans le bois d'Aigrefoin, accompagnés par leurs familles. Ils y ont cherché les indices qui permettaient d'ouvrir le cadenas du coffre dans lequel se trouvait un grand panier chargé d'œufs à partager.



Après cette chasse au trésor, le centre équestre vous invite à venir participer à la prochaine fête du poney, ouverte à tous, qui se tiendra **dimanche 3 juin**.

➤ **Contact** : lagrangemartin@aol.com

TENNIS DE TABLE Club Chevry 2



Photo : fotofabrika - Adobe Stock

La section tennis de table du Club Chevry 2 organise, dimanche 27 mai, le dernier tour du tournoi de la vallée de Chevreuse au gymnase des Neuveries. Cette compétition, réservée aux jeunes de la section et à ceux des clubs voisins, est l'occasion de remettre les différentes récompenses aux participants.

➤ **Contact** : pdt.cc2tt@gmail.com

Gymnastique AUX AGRÈS



Dimanche 25 mars avait lieu le championnat départemental au cours duquel ont concouru les adhérents de la section du Club Chevry 2.

Une “pluie” de médailles est venue récompenser les gymnastes tant par équipe qu'en individuel : 1^{re} place pour les équipes adultes et poussins et 2^e place pour celle des pupilles.

En individuel, catégorie poussin : 1^{re} place pour Eric, Ulysse arrive 2^e et Corentin 3^e.

➤ **Contact** : 06 24 05 25 69

ACTIVITÉS

CLUB seniors

Retrouvez le programme des activités et des sorties proposé par le Club giffois de l'amitié :

- **Jeduis 3 et 31 mai** : balades de saison, rendez-vous à 14h au parking du bassin de Coupières.
- **Lundi 7 mai** : danses à la Maison du parc.
- **Lundi 14 mai** : si on chantait à la Maison du parc.
- **Mercredi 16 mai** : rendez-vous à l'Espace du Val de Gif autour d'un buffet et d'une animation sur le thème du "Festival du cinéma" (20 €).
- **Mardi 22 mai** : croisière "Boucle de la Marne" avec déjeuner (58 €).
- **Du mercredi 13 au jeudi 14 juin** : escapade à Rouen et dans la vallée de la Seine.
- **Du 20 au 26 septembre** : séjour en Andalousie.

Inscriptions à la permanence du mercredi de 10h à 12h à la Maison du parc ou auprès des clubs de quartiers.

- **Permanence** : 01 69 07 00 19
- **Contact CGA** : 06 50 30 25 57

Construction



La MJC Cyrano organise, **samedi 19 mai**, une rencontre scientifique sous la forme de deux ateliers en entrée libre :

- Construction de véhicules motorisés de 10h à 12h. (Possibilité d'emporter le véhicule motorisé pour 8 €).
- Construction et lancement de fusées à eau de 14h à 17h.

Ces ateliers se déroulent sous la surveillance et/ou la participation des parents.

- **01 69 07 55 02 - infos@mjc-cyrano.fr**

API Family



C'est autour du jonglage que se déroulera, **samedi 26 mai**, la prochaine animation "Api Family". Les enfants, les parents et/ou les grands-parents sont attendus de 14h à 17h à la MJC Cyrano pour s'initier en famille à cette activité ludique avec Mégane Beaudard et Laurent Desforges de l'association "What The Funk Family". 2 € par personne / Gratuit adhérents MJC. Réservation obligatoire.

- **Inscription** : 01 69 07 55 02
- infos@mjc-cyrano.fr

Culture ALLEMANDE

Retrouvez les rendez-vous des Amis de la langue et de la culture allemande (ALCA) :

- **Vendredi 4 mai** : Gesprächsrunde à 14h30 à l'Espace du Val de Gif.
- **Mardis 15, 22 et 29 mai** : atelier de chant à 14h30, Centre Marcel Pagnol à Bures.

- **Renseignement** : www.alca91.fr
- 01 69 07 70 21 - 06 81 27 31 62**

CULTURE italienne

L'association AIDA propose :

- **Vendredi 4 mai à 18h** : "La Tazzina", conversation en italien tout niveau.
- **Lundi 14 mai à 18h** : "La Voce" chorale italienne.
- **Samedi 27 mai à 19h30** : soirée en pizzeria "La Pizzata" à Orsay.
- Pré-inscription au cours d'italien gratuits pour les élèves du collège.

- **Contact** : assoaida91@gmail.com

Nouveaux ARRIVANTS

L'association Accueil des villes françaises Bures-Gif-Orsay (AVF-BGO) propose aux Giffois qui viennent d'arriver sur le territoire de venir la rencontrer dans le cadre de ses permanences organisées à l'Orangerie. Elles sont programmées de 10h à 11h30 les **jeudis 3, 17, 24 et 31 mai** et le **samedi 5 mai**.

- **Contact** : avf.bgo@avf-bgo.com
- www.avf-bgo.com

SCOLAIRE

INFOS FCPE

La réunion du conseil local FCPE pour le collège Juliette Adam aura lieu **lundi 28 mai** à 20h30 au collège. .

- **Contact** : fcpe.juliette.adam@gmail.com

Infos PEEP

- **Lundi 14 mai** : réunion pour les écoles à 20h30 au château de Belleville.
- **Mardi 15 mai** : réunion pour le collège des Goussons à 20h30 au château de Belleville.

- **Contact** : [Flavien Soucaze Guillous](mailto:Flavien.Soucaze.Guillous@netc.fr)
- peep-gif@netc.fr

INFOS APEIG

Prochaines réunions bimestrielles organisées par l'Association de Parents d'Élèves Indépendante Giffoise (APEIG) :

- **Lundi 14 mai** : réunion à 20h pour le lycée de la vallée de Chevreuse.
- **Mardi 15 mai** : réunion à partir de 21h pour les écoles et collèges, salle n°12 (Gif vallée derrière la poste).

- **Renseignement** : www.apeig.fr

Stages

“ WEEK-ENDS BAC ”

Cette année encore, la PEEP du lycée de la vallée de Chevreuse propose en mai des révisions intensives de 4 heures pour permettre aux élèves de première et de terminale d'optimiser leur préparation aux épreuves du baccalauréat :

- **Dimanche 6 mai** : de 9h à 13h philosophie pour les terminales et de 14h à 18h français pour les premières.
- **Dimanche 20 mai** : de 9h à 13h histoire-géographie pour les terminales. Ces formations sont animées par des formateurs de “ Week-end bac ”. Les places sont limitées pour permettre aux lycéens de travailler dans les meilleures conditions possibles.

► **Inscription** : **Nathalie Daley**

06 29 82 71 60

nathalie.daley@gmail.com

www.weekendbac.com

PETITES ANNONCES

- Formation - Perfectionnement internet, PC, tablette, Smartphone. Activement retraité je viens à domicile vous aider à maîtriser l'informatique. Tél. : 06 73 26 58 62.
 - Philosophe assure prépa bac 2018 philo et cours particuliers en philosophie. Michael (auto-entr.), Tél. : 01 69 86 04 84.
 - Jardinier avec expérience et références effectue tous travaux jardin, dispose matériels. Paiement Cesu-Urssaf accepté. Disponible rapidement. Pierre, Tél. : 06 63 72 18 31.
 - Femme sérieuse cherche heures de ménage. Tél. : 06 28 94 53 40.
 - Pet sitting : JF expérimentée prend soin de vos animaux de compagnie pendant vos absences. Tél. : 06 76 65 28 81.
 - Coiffeuse à domicile. Tél. : 06 20 99 35 64.
- **Téléchargez le formulaire sur le site Internet de la ville** : **www.ville-gif.fr**
Tarif : 4 € TTC la ligne de 38 caractères, intervalles compris. Règlement uniquement par chèque à l'ordre de “ Régie publicitaire de Gif ”.

HOMMAGE

AU REVOIR Michèle Minot

Le 11 avril dernier, nombreux étaient les Giffois, amis, voisins et élus, à assister aux funérailles de Michèle Minot. Elle nous a quittés brutalement le lundi de Pâques.

Michèle a effectué quatre mandats, de 1977 à 2001, aux côtés de Robert Trimbach, en qualité d'adjointe en charge des affaires scolaires, des jeunes, de la petite enfance, puis de la prévention. Elle s'est également impliquée dans l'Association d'Aide à domicile des personnes âgées et dans des syndicats (SIEVYB et Maison de cure de l'Yvette). Elle a contribué à la réalisation des groupes scolaires de la Plaine et de la Feuillarde lors de la création du quartier de Chevry. Dynamique et enjouée, elle s'impliquait dans des



activités associatives : Synergif, la chorale, la bibliothèque et, plus récemment, l'Association des réfugiés de l'Yvette. Michèle avait conservé des liens amicaux avec des agents municipaux ; elle leur rendait visite pour programmer avec certains d'entre eux les sorties qu'elle appréciait :

ballade, cinéma, restaurant et théâtre, tout cela quand elle n'était pas aux côtés de ses nombreux petits-enfants.

Sa voix résonnait dans quelques bureaux et avec beaucoup de plaisir les uns et les autres venaient la saluer.

Merci Michèle pour ce long engagement municipal.

Michel Bournat

CARNET

Les familles qui refusent la publication des informations concernant les naissances, mariages et décès doivent le signaler au 01 70 56 52 03 ou: accueil@mairie-gif.fr

Naissances du 7.3 au 3.4.2018

Eléa Laubriet • Aélyne Journez • Simon Magro • Gaspard Fayet • Hafsa Mullick Shahab • Maxence Eisenberg Amathieu • Anna Lopes • Kessy Savin • Mathéïs Ayrault • Manon Brocaïl • Tom Le Moal

Mariage du 7.3 au 31.3.2018

- **Le 17 mars** : Florent Bruneau et Elisa Chevreuil
- **Le 31 mars** : Lionel Besse et Emmanuelle Lévêque

Décès du 26.2 au 2.4.2018

Jacqueline Clairembault née Germont (22.02.2018) • Micheline Vidal née Walter • Jacqueline Lelégard née Planque • Giovanna Masella née Di Lenardo • Antoine Héron de Villefosse • Jacques Andrieux • Geneviève Payen née Oberlé • Maurice Grange • Jean Choquer • André Rioual • Michèle Minot née Pagliano (voir ci-dessus) • Saïd Sahoum • Jacqueline Sarrabia née Esnard



ARSÈNE LUPIN

Théâtre D'après l'œuvre de Maurice Leblanc



“C’est le plus grand des voleurs, oui mais c’est un gentleman” chante Jacques Dutronc. Et cela se vérifie dans cette comédie policière pleine de charme, à la mise en scène tourbillonnante dans laquelle tout ce qui fait la légende du héros est présent. Arsène Lupin est parfait en cambrioleur subtil, élégant et malicieux. Au cœur d’un décor léché et astucieux, les personnages évoluent dans une intrigue aux multiples rebondissements. Les comédiens sont jeunes, efficaces et prometteurs. On retrouve ce qui a fait le succès des romans, du feuilleton et du film. Un spectacle divertissant à voir en famille absolument.

➤ **Samedi 2 juin à 21h - La Terrasse**
culturel@mairie-gif.fr - Tél. : 01 70 56 52 60 - www.ville-gif.fr

DIMANCHE MUSICAUX

Musique

Chanter des histoires, histoire de chanter par la chorale Achor.

➤ **Dimanche 27 mai à 17h - Église Saint-Remi**
culturel@mairie-gif.fr - www.ville-gif.fr

JEUDI DE LA CLIC

Photographie

Venez découvrir la photographie actuelle et rencontrer ceux qui la font, grâce aux jeudis photo de La Clic.

➤ **Jeudi 3 mai à 21h - MJC Cyrano - Entrée Libre**
Tél. : 01 69 07 55 02 - infos@mjc-cyrano.fr



Photo : saquzeta

MIROIR, Ô MON BEAU MIROIR...

Veillée contes

La compagnie Au fil des contes invite petits et grands à découvrir son spectacle annuel dans “ Le miroir des contes ”. Deux représentations d’une heure sont programmées en partenariat avec cette association dont l’objectif est de perpétuer la tradition orale et de promouvoir le conte. Pour les yeux et les oreilles de tous les publics à partir de 5 ans.

➤ **Vendredi 25 mai à 20h - MJC Cyrano**
Vendredi 1^{er} juin - Espace du Val de Gif
Entrée libre - Sur réservation
infos@mjc-cyrano.fr - Tél. : 01 69 07 55 02



PRISES DE VUES ET DE RUES

Rencontre photographique

Dans le cadre de l’exposition “ Meeting Tophs #2 ”, la MJC Cyrano dévoile la photographie artistique et de reportage réalisée “ dans la rue ” par des jeunes photographes amateurs âgés entre 15 et 25 ans.

➤ **Jusqu’au samedi 2 juin - MJC Cyrano**
Entrée libre - Tél. : 01 69 07 55 02



CENTRAL CINÉMA

Cinéma

Square de la mairie.

Chaque mercredi, retrouvez le programme du Central cinéma sur www.commeaucinema.com/salle/central-cinema ou www.ville-gif.fr



ABRACADABRA, LA MAGIE OPÈRE...

Fête du jeu

Sorciers, fées, lutins, magiciens et lanceurs de sorts seront réunis sur la place du Chapitre et à l'Espace du Val de Gif à l'occasion de la fête du jeu sur le thème de la magie. Petits et grands pourront profiter des nombreux espaces de jeux préparés par l'équipe de la ludothèque et ses partenaires. Venez jouer nombreux et costumés pendant que la magie opère...

Au programme :

- **À l'école des sorciers** / Jeux de société (tout public) et découverte du jeu de rôle (dès 8 ans).
- **Le Jardin des fées et lutins** / Espace jeux petite enfance.
- **Aux défis de Merlin** / grands jeux en bois, casse-tête géant...
- **Le mystère de l'alchimiste** / L'association Morphée propose une expérience d'escape room en famille (à partir de 8 ans). Sur inscription (nombre de places limité).
- **Le club de duel** / Avec lancer de draft Magic l'assemblée gratuit (cartes à collectionner).

➤ Samedi 26 mai de 15h à 20h - Entrée libre

Espace du Val de Gif et place du Chapitre

ludotheque@mairie-gif.fr

RENDEZ-VOUS

Ludothèque

Ludothèque municipale
Place du Chapitre
Tél. : 01 70 56 52 65
ludotheque@mairie-gif.fr

➤ **Club Magic**

Draft de l'extension Dominaria.
À partir de 9 ans.
Samedi 5 mai de 14h à 18h30

Médiathèque

Médiathèque intercommunale de Gif
Place du Chapitre
Tél. : 09 67 51 34 16
mediatheque-gif-yvette@paris-saclay.com

➤ **Lecture d'albums**

Raconte " moi en lisant ".
Mercredis 2 et 30 mai à 16h

➤ **Contes**

Raconte-moi des histoires.
À partir de 3 ans.
Mercredi 16 mai à 16h

LA BEAUTÉ DU CALME

Peinture

Les lumières de la ville, la nature luxuriante, entre jardins et eaux vives, l'artiste Myung Hee Lee peint ces paysages à travers les saisons qui défilent. Chaque tableau a une couleur dominante comme un reflet de l'état de son âme. Son trait est sûr et délicat et le regard qu'elle pose sur la nature est tendre et bienveillant. Sa peinture harmonieuse et lumineuse révèle une vision réelle et sereine du monde d'une artiste qui a voyagé, comme si elle était arrivée à destination.

➤ **Du vendredi 4 au dimanche 6 mai**

Château de Belleville - Entrée libre
Vendredi 4 de 15h à 19h, samedi 5 et dimanche 6 de 10h à 13h et de 15h à 19h - Vernissage samedi 5 mai à 17h
Tél. : 01 70 56 52 60

www.ville-gif.fr



Myung Hee Lee - Late summer in Giverny

CONFÉRENCES UNIVERSITÉ OUVERTE

Sciences

• Une plongée dans le vide

Le vide quantique

Judi 3 mai à 14h15

Les techniques de l'ultra-vide

Judi 17 mai à 14h15

Écrire les nombres - des histoires plurielles avec ou sans le zéro

Judi 24 mai à 14h15

Espace du Val de Gif

Civilisation

• Les civilisations mésoaméricaines

Les Olmèques, civilisation mère ou primus inter pares

Mardi 15 mai à 14h15

Les Aztèques,

héritiers d'une longue évolution

Mardi 22 mai à 14h15

Les Mayas classiques

Mardi 29 mai à 14h15

Espace du Val de Gif

➤ Pour tout renseignement,
service Culturel : 01 70 56 52 60
culturel@mairie-gif.fr
www.ville-gif.fr

PLATEAU FRAÎCHEUR ROCK

Musique



La MJC Cyrano organise une soirée découverte musicale autour d'un plateau de jeunes musiciens, ouvert aux groupes locaux. Cet événement encourage la création artistique et permet aux jeunes groupes d'accéder à la scène. Au programme : Plug-in, Ghinza, Doctor Fruit, Fool Monkey.

➤ Samedi 5 mai à 20h30 - MJC Cyrano

Entrée libre - Public debout

Tél. : 01 69 07 55 02 - infos@mjc-cyrano.fr

ART & DÉCO

Exposition

Une occasion est donnée aux sections artistiques et décoratives du Club Chevry 2 de rassembler le talent de nombreux adhérents, enfants et adultes, à travers une exposition qui illustre la diversité des domaines de la création. Découvrez les beaux-arts, le modelage, le patchwork, le scrapbooking, la reliure mais aussi la sculpture sur pierre, la réfection de sièges et la restauration de meubles.

➤ Du samedi 26 au dimanche 27 mai

Château de Belleville et bergeries - Entrée libre

Samedi 26 de 14h à 18h, dimanche 27 de 10h

à 12h et de 14h à 18h - Vernissage samedi 26

à 18h au château de Belleville

Tél. : 01 70 56 52 60 - www.ville-gif.fr

BŒUF JAZZ ET BŒUF ROCK

Musiques

Ces deux rendez-vous, organisés par la MJC Cyrano, sont ouverts à tous les musiciens passionnés par ces genres musicaux qui souhaitent improviser sur des "standards" et les partager sur scène. La soirée Bœuf jazz se déroule dans une ambiance cabaret, en 1^{re} partie du jazz vocal avec "À tout bout de chant", atelier dirigé par Marie Busato. La soirée Bœuf rock est garanti 100 % rock avec en 1^{re} partie : Unemployed New.

➤ Bœuf jazz - Vendredi 18 mai à 21h

Bœuf rock - Samedi 26 mai à 21h

Tél. : 01 69 07 55 02 - infos@mjc-cyrano.fr



PHOTO: PRESSENTA.TOR

HISTOIRES D'ICI

Atelier d'écriture

À Gif, ravivez la mémoire de Juliette Adam et les fantômes de l'Abbaye... Dans le cadre d'ateliers d'écriture accueillis dans dix bibliothèques du Parc naturel de la vallée de Chevreuse, les jeunes de 8 à 16 ans sont invités à participer à l'écriture d'un récit collectif mettant en valeur l'histoire, le patrimoine et les légendes des différents villages du territoire. Participez à cette aventure littéraire en rejoignant l'atelier qui se déroulera samedi 2 juin à la médiathèque de Gif sous la responsabilité de l'intervenante du Labo des histoires et de la bibliothèque. Les parents sont invités à délivrer une autorisation de diffusion qui permettra au Labo des histoires et au PNR de la vallée de Chevreuse de pouvoir éditer un recueil final.

➤ Samedi 2 juin de 10h à 11h30 - Médiathèque de Gif

Gratuit - Inscription obligatoire - Tél. : 09 67 51 34 16

mediatheque-gif-yvette@paris-saclay.com



RETROUVEZ
LE COMPTE
RENDU
SUCCINCT SUR
LES PANNEAUX
D’AFFICHAGE
DE LA MAIRIE
ET SUR LE SITE
INTERNET :
[WWW.
VILLE-GIF.FR](http://WWW.VILLE-GIF.FR)



Prochain conseil
19.06.18 à 21h
Salle du conseil

Prévention sécurité

► Dans le cadre de l’aménagement du plateau de Moulon et du quartier Joliot-Curie, le conseil municipal a apporté son soutien au projet de réalisation d’une caserne de gendarmerie. Située sur une parcelle d’une superficie d’environ 8 000 m², à la limite entre les villes de Gif et de Saint-Aubin, face à la plaine des sports, la caserne abritera des locaux de service et des logements. L’objectif lié à ce projet est triple : il s’agit de renforcer les effectifs de la gendarmerie nationale en raison de l’augmentation prévisionnelle de la population, mais aussi d’assurer une présence effective des forces de l’ordre dans le secteur de Moulon tout en maintenant une capacité d’intervention dans la vallée et enfin, de préserver le “vivre ensemble” dans un contexte de mixité entre étudiants et familles au sein du futur quartier giffois. L’Établissement public d’aménagement Paris-Saclay (EPAPS) cédera l’emprise foncière nécessaire à la société “France Habitation” qui accepte d’assurer la maîtrise d’ouvrage pour la construction de cette gendarmerie livrée à l’échéance 2022.

Jeunesse, culture et social

► Le conseil a fixé les tarifs pour les séjours et stages jeunesse organisés sur les périodes des vacances scolaires 2018.
► Il a alloué des subventions exceptionnelles à des associations dans les secteurs de la jeunesse, l’humanitaire, la culture et à une association qui sensibilise les enfants à la situation du handicap à l’école (voir notre zoom).

Syndicats intercommunaux

► Il a pris acte de la communication du rapport d’activité du Syndicat Intercommunal pour l’Enfance Inadaptée pour l’année 2016.

Foncier, urbanisme, environnement, travaux

► Il a décidé d’acquérir, à l’euro symbolique, la parcelle cadastrée section CO n°142, d’une superficie de 61 m², située rue Gustave Vatonne, afin d’en améliorer les conditions générales de circulation.
► Il a décidé de créer deux refuges de protection des oiseaux sur deux sites communaux.
► Il a autorisé le maire à déposer une demande d’autorisation de travaux et une demande de déclaration préalable pour le réaménagement du local communal situé 1, allée des Neuveries (anciennement occupé par l’Association des Parents de la Maison des Enfants) en vue d’y créer un cabinet médical.

Zoom

► Créée à l’initiative de parents, l’association Handicap à l’École mène depuis 5 ans des actions de sensibilisation au handicap en milieu scolaire, en 2012 et en 2016 dans les écoles primaires, en 2014, 2015 et 2017 dans les collèges, encouragées par la commune.
Cette année, une nouvelle série d’actions dénommée “Projet Cap’handi 2018” a été établie à destination des collégiens de 5^e de Juliette Adam et des Goussons. Séances de cinéma et débats, démonstration de handibad, initiation à la langue des signes, présentation des métiers autour du handicap, expérience réalisée en aveugle, reconnaissance des odeurs... sont autant d’ateliers, soutenus par la ville, qui ont été mis en place en avril dernier afin de sensibiliser les élèves au handicap et à la différence, de développer l’empathie et le respect pour rendre la société plus ouverte et plus accessible à tous.

LES ÉLUS À VOTRE ÉCOUTE

Michel Bournat

Maire et conseiller départemental,
vous reçoit sur rendez-vous au
01 70 56 52 70.

Pierre-Yves Zigna

(Finances, nouvelles technologies,
affaires générales)

Christine Mercier

(Éducation, jeunesse)

Michel Barret

(Communication, prévention et sécurité)

Brigitte Bale

(Urbanisme et environnement)

Jean Bertsch

(Affaires citoyennes et universitaires)

Martine Lapoumeyroulie

(Ressources humaines)

Yann Cauchetier

(Affaires sociales et solidarités)

Marie-Christine Fauriaux-Régnier

(Culture et jumelage)

Patrick Valade

(Sports)

Christine Laurent

(Relations institutionnelles et
démocratie participative)

Jean-Luc Valentin

Conseiller délégué chargé de mission
(Patrimoine et travaux)

**Les adjoints au maire
reçoivent sur rendez-vous.
Prendre contact avec
le service concerné au 01 69 18 69 18.**



L'inauguration des deux premiers terrains de grands jeux de la Plaine des sports de Moulon s'est tenue jeudi 29 mars en présence du maire Michel Bournat et de Gilles Bloch, président de l'Université Paris-Saclay. À terme, c'est un important complexe sportif universitaire qui verra le jour dans le quartier Joliot-Curie de Gif. L'organisation de l'événement était confiée aux étudiants STAPS management du sport de l'Université Paris-Sud dans le cadre de leur projet annuel nommé " UPSaclay challenge ".



Le 22 mars dernier, en présence de Jean Bertsch, maire-adjoint en charge des affaires citoyennes et universitaires, 15 doctorants de l'Université Paris-Saclay disposaient de 3 minutes pour présenter au public, leur projet de recherche dans le cadre du challenge régional " Ma thèse en 180 secondes ". C'est Elise Bordet, doctorante à l'INRA en immunologie qui a été sélectionnée par le public pour représenter l'Université Paris Saclay à la finale.



VOTRE MAIRE EN DIRECT

Le maire Michel Bournat répond à vos questions directement par téléphone lors de ses permanences téléphoniques. Aux dates et horaires indiqués, composez le numéro suivant : 01 70 56 52 53.

LUNDI 7 MAI DE 17H À 18H
JEUDI 24 MAI DE 16H À 17H

Renseignement : democratie.locale@mairie-gif.fr

FÊTE MONDIALE DU JEU

À L’AFFICHE
— EN —
MAI



SAMEDI 26



MAI 2018

DE 15H À 20H

**PLACE DU CHAPITRE
ESPACE DU VAL DE GIF**

Magie !



JouéClub!



Association
Vivre
aux Quinconces

Ludothèque municipale
Tél. : 01 70 56 52 65
www.ville-gif.fr

