

Gif infos

Le mensuel municipal d'informations de Gif-sur-Yvette
N° 439 – JUIN-JUILLET 2018 – www.ville-gif.fr



Gif en fête 2018

Les enfants, rois de la savane

ACCÈS AUX SOINS

Le plan d'action
de la ville

VIE COMMERCIALE

Les dernières
actualités

LYCÉE DE LA VALLÉE DE CHEVREUSE

Il a 30 ans,
c'est l'âge de la jeunesse

• SOMMAIRE •



Photo : Fotolia



- 4 À VOIR**
La sélection du mois.
- 5 INFORMER**
L'actualité en bref et les informations pratiques.
- 12 RETROUVER**
Retour en images sur les événements.
- 14 PRÉSENTER**
L'accès aux soins à Gif : diagnostic et actions.
- 20 VALORISER**
Commerces : les actualités.
Disparition des oiseaux : que faire ?
Portrait d'une entrepreneuse giffoise.
Le lycée a 30 ans.
- 28 EXPRIMER**
Expression des groupes politiques.
- 31 PARTAGER**
Prendre connaissance des informations des Giffois et des associations.
- 35 SORTIR**
Sorties culturelles et divertissements à Gif.
- 39 PARTICIPER**
Les rendez-vous de vos élus.



Gif infos, mensuel municipal d'informations de la ville de Gif-sur-Yvette
9, square de la Mairie • 91190 Gif-sur-Yvette • 01 69 18 69 18 • communication@mairie-gif.fr
Directeur de la publication : Michel Barret • **Rédactrice en chef :** Sabine Barbé •
Rédaction : Véronique Bondis (correspondante associations), Solène Bréa • **Graphistes :**
Sylvie Kemenovic, Sensei communication • **Couverture :** illustration de la fête de la ville 2018,
Gif en fête • **Ont collaboré à ce numéro :** Brigitte Bale, Jean Bertsch, Christine Laurent,
Sofia Robin • **Publicité :** service activités commerciales et artisanales, Tél. : 01 70 56 52 19 -
06 23 15 75 09 • **Impression :** Printprice • **Tirage :** 10 000 exemplaires • **Dépôt légal :** 2018



Retrouver l'actualité au quotidien sur
Facebook : Facebook.com/GifsurYvette
Twitter : @VilledeGif
Site internet : www.ville-gif.fr



“ Assurer une offre de soins aux Giffois ”

“ Existe-t-il pour l'Homme, un bien plus précieux que la santé ”, ainsi s'exprimait Socrate au V^e siècle avant J.-C.
Aujourd'hui, quelque 2 500 ans plus tard, la santé reste le bien le plus précieux pour chacune et chacun de nous en 2018. Et pourtant notre pays connaît des difficultés pour répondre aux attentes légitimes de celles et ceux qui ont besoin de consulter un médecin généraliste ou un spécialiste. L'expression “ désert médical ” qui s'appliquait à des zones rurales concerne désormais tous les départements et par conséquent de nombreuses villes, y compris en Ile-de-France. Selon les années, entre 10 % et 20 % seulement d'une promotion d'étudiants en médecine s'installent en qualité de “ médecin de ville ”, d'où des problèmes pour remplacer ceux qui partent en retraite. À noter que dans les professions de santé, certaines spécialités sont également insuffisamment pourvues. Force est de constater qu'il devient fréquent d'aller consulter un médecin en dehors de sa

ville ou d'attendre des mois pour avoir un rendez-vous auprès d'un spécialiste. La politique de santé publique est une responsabilité de l'État. Toutefois, les municipalités ne peuvent pas rester passives car au quotidien, ce sont les maires qui sont sollicités.

Qu'en est-il à Gif ? La municipalité est confrontée à deux enjeux : des départs en retraite et une évolution démographique. Dans la première situation, nous ne sommes pas informés en amont et nous subissons cet état de fait, ce qui nous empêche d'anticiper des actions.

Dans le second cas, nous prenons les mesures assez tôt et les solutions sont trouvées. Le dossier du présent Gif infos développe ce sujet. Il importe de retenir que vos élus sont actifs : diagnostic réalisé par l'ARS et l'URPS⁽¹⁾, contacts avec l'Université, réunion avec les professionnels de santé, mise à disposition de locaux municipaux... Nos actions portent leurs fruits et seront poursuivies afin d'assurer une offre de soins diversifiée pour chacune et chacun de vous.

Michel Bournat
Maire

(1) Agence Régionale de Santé Ile-de-France (ARS) et Union Régionale des Professionnels de Santé (URPS).



Le 2 mai 2018, le maire a réuni les professionnels de santé de Gif. Objectif de cette rencontre : engager la discussion et les échanges à partir d'un état des lieux quantitatif de la situation médicale à Gif.

• À VOIR •



Sam. 9/06

Chapeau les artistes !

Découvrez les “ Signes sensibles ” des 83 artistes giffois, dont 22 nouveaux, qui participent à cette 15^e édition de la Fête des artistes. Cinq parcours sont proposés dans la ville, tel un puzzle à reconstituer. Sans oublier le détour pour admirer les œuvres des collégiens de Juliette Adam qui exposent au Val Fleury.
www.ville-gif.fr



Sam. 9/06

“ Rêve ”

Voilà la nouvelle création de l'école de musique de Gif autour de l'histoire de Charles et Marina. Le théâtre est allié à la musique dans ce spectacle porté par des professeurs, des élèves et des professionnels. À savourer en famille à la Terrasse !
Tél. : 01 60 12 24 39
Ecole-musique-gif.fr



Sam. 16/06

Vryche sur Yvette

Animations numériques, ateliers artistiques... Le collectif Vryche House revient pour la seconde année consécutive “ performer ” dans le parc du château de Belleville. Objectif : rassembler les amateurs de musique, promouvoir les talents de demain... et passer un très bon moment ! Pour tous !
À partir de 14h
Facebook.com/vrychehouse



Sam. 21/06

Que les orchestres se mettent à jouer

La Fête de la Musique est fixée le 21 juin, jour du solstice d'été. Elle célèbre la diversité des pratiques et des genres musicaux mais aussi tous les musiciens. Laissez-vous tenter par cette invitation à laisser de côté ses tristesses pour passer un moment de liberté et de poésie. Et que chacun se mette à chanter...
www.ville-gif.fr
Tél. : 01 70 56 52 60



Sam. 30/06

Dim. 1^{er}/07

Gif en Fête en pleine jungle

Les enfants seront les rois de la fête et de la jungle, thème de cette nouvelle fête de la ville qui sent bon l'été, les vacances, l'exotisme ! Au menu du week-end, structures gonflables, activités ludiques et créatifs, parcours d'obstacles...
www.ville-gif.fr



Sam. 13/07

Fête nationale

À retenir : premièrement, la fête se passe dans le parc du château de Belleville (Chevry) et deuxièmement, un nouveau repas champêtre est proposé à tous ceux qui souhaitent démarrer les festivités en dégustant de bons produits locaux (voir p.37). Après le repas, on se retrouve pour le duo gagnant : le bal et le feu d'artifice.
Dès 19h30 – Marché et parc du château de Belleville - Chevry
www.ville-gif.fr

Une journée à la mer

Cet été, la ville de Gif organise deux journées à la mer. Cette nouvelle initiative de la municipalité s'adresse aux familles et aux personnes seules qui n'ont pas la possibilité de partir en vacances. La sortie est gratuite et les participants ne devront pas dépasser un plafond de ressources⁽¹⁾. Une première journée est programmée le jeudi 19 juillet et une deuxième le jeudi 3 août. Le transport est pris en charge par la ville et chacun apporte son pique-nique. Les enfants doivent impérativement être accompagnés au moins d'un de leurs parents.

La capacité d'accueil étant limitée à un bus par sortie, les inscriptions seront effectuées auprès du service Action sociale par ordre d'arrivée entre le 18 et le 23 juin.

(1) Condition de ressources :

- Pour une famille avec 2 enfants : 1 995 €/mois - tranche 1 à 3 de la grille des quotients familiaux
- Pour un adulte seul : 800 €/mois

Renseignements auprès du service Action sociale : 01 70 56 52 20.



© Fotolia

TRAVAUX D'ÉTÉ

LE PROGRAMME DANS VOS BOÎTES AUX LETTRES

S'ils occasionnent parfois quelques désagréments, les travaux menés par la ville, notamment durant la période estivale, sont mis en œuvre pour améliorer le cadre de vie des Giffois. Des chantiers importants aux petites opérations du quotidien, retrouvez le planning des différents travaux programmés sur le territoire dans un numéro spécial « Gif infos travaux » distribué fin juin dans les boîtes aux lettres.

Tél. : 01 70 56 52 59



© Fotolia

COMMÉMORATIONS

Devoir de mémoire



Lundi 18 juin, le 78^e anniversaire de l'Appel historique du Général de Gaulle, qui symbolise un tournant dans l'Histoire, sera commémoré à 18h face aux Monuments aux Morts, en présence d'élus et d'associations d'anciens combattants.

La cérémonie de la Libération de Gif aura lieu vendredi 24 août à 11h45 au monument aux morts.

www.ville-gif.fr



RENTRÉE DATES EN SEPTEMBRE

Les familles sont invitées à se présenter à la mairie du 8 au 22 septembre pour le calcul de leur quotient familial afin de pouvoir bénéficier de tarifs modulables sur les prestations de la ville : accueil périscolaire, restaurant scolaire, Pass multi-loisirs...
Tél. : 01 70 56 52 20
social@mairie-gif.fr



SENIORS RENCONTRE ESTIVALE

Proposée aux seniors giffois âgés de 75 ans et plus, la rencontre d'été aura lieu mardi 26 juin à 14h autour d'une collation gourmande au Relais de la Benerie, chemin Vicinal 2 à Limours. Un courrier est envoyé aux personnes concernées et une réponse demandée pour, au plus tard, le 9 juin.

Tél. : 01 70 56 52 20
social@mairie-gif.fr



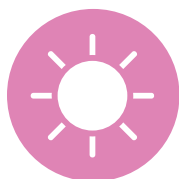
ROBOTIQUE

Défi relevé à l'école des Sablons

Faire passer les élèves de consommateurs du monde du numérique à celui d'acteurs en leur apportant une meilleure appréhension du monde de l'Internet : c'est dans cette logique que Marie Martin, enseignante à l'école des Sablons, a inscrit sa classe de CM1-CM2 au défi robotique et international R2T2 (Remote Rescue Thymio II), organisé en partenariat par l'EPFL de Lausanne (école Polytechnique Fédérale de Lausanne) et l'INRIA (Institut National de recherches en Informatique et en Automatique). La participation giffoise à cet évènement, représente une première pour la région Ile-de France, et cela a pu se faire grâce au financement par la ville de 6 robots Thymios et de 6 ordinateurs.

L'histoire de ce challenge robotique est une mission de sauvetage d'une ville menacée par un Tsunami en 2047. 16 robots Thymio, contrôlés à distance par des équipes d'"apprentis-ingénieurs", doivent sécuriser 4 points stratégiques situés aux entrées de la ville menacée. Depuis l'école des Sablons, la Fire Team, la TeamThym et l'équipe des Combattants ont dû collaborer, communiquer et s'accorder avec les autres équipes participantes situées : en France, au Mexique et dans les Caraïbes.

Chacune d'entre-elles contrôlant un robot et le programmant à distance via internet en diffusion directe sur Youtube. Même le décalage du flux vidéo (de plusieurs dizaines de secondes) lié à la transmission par internet, n'a pas empêché les élèves de relever le défi en 1h30 et de réussir à sauver la ville ! Bravo à l'école des Sablons !



PLAN CANICULE

À chaque période estivale, le plan national canicule est activé. Si, en cas de forte chaleur, vous êtes seul(e) ou vous connaissez une personne âgée, handicapée, fragilisée, seule ou isolée... Signalez-vous ou signalez cette personne auprès du service Action sociale de la ville.

Tél. : 01 70 56 52 20
social@mairie-gif.fr

VOITURE ANCIENNE

PRIME À LA CONVERSION

Vous avez une voiture diesel ou essence assez ancienne et vous souhaitez en changer ? Vous pouvez peut-être bénéficier d'une aide pour la mise au rebut de votre vieille voiture et l'achat d'un véhicule neuf ou d'occasion moins polluant !

Barèmes, démarches pour en bénéficier, questions fréquentes ou encore téléservice : vous trouverez toutes les informations nécessaires sur le dispositif de la prime à la conversion à partir du site proposé par le ministère de la Transition écologique et solidaire.

www.primealaconversion.gouv.fr



© Fotolia

SPORT

Un Giffois champion de France

Licencié à l'espace chute libre de la Réole en Gironde, le Giffois Eliot Pothet, en duo avec Mateo Limnaios, a remporté le championnat de France de vol en soufflerie qui s'est déroulé à Lille. Ils se sont imposés dans la catégorie Dynamic 2 way. Bravo à eux deux !



RECHERCHER UNE ASSISTANTE MATERNELLE

Petite enfance



© Fotolia

Afin d'accompagner les familles giffoises dans leur démarche de recherche d'assistante maternelle pour la garde de leur enfant, la ville organise une réunion d'information samedi 16 juin au Relais d'Assistantes Maternelles (RAM).

Espace d'informations et de conseils, le RAM est un service municipal dont l'une des missions est de mettre en relation les parents en quête d'un mode de garde et les assistantes maternelles indépendantes disponibles et agréées par la PMI (Protection maternelle et infantile).

Samedi 16 juin à 10h

Place du Chapitre (à côté de la ludothèque)

L'animatrice du RAM reçoit également sur rendez-vous.

Permanences téléphoniques :

mardi et vendredi de 13h30 à 15h30.

Tél. : 01 70 56 53 02 - ram@mairie-gif.fr



DON DU SANG

La prochaine collecte, organisée à Gif par l'Etablissement Français du Sang (EFS) aura lieu :

Mercredi 4 juillet de 15h30 à 19h30

Espace du Val de Gif

Place du Chapitre

Tél. : 01 70 56 52 25

RUCHER DE GIF

ENTREZ DANS LE MONDE DES ABEILLES

Trois ateliers sont mis en place pour expliquer le rôle des abeilles dans la pollinisation, découvrir le fonctionnement des ruches et le métier d'apiculteur et extraire le miel. Ils auront lieu les samedis 16 juin, 28 juillet, 25 août. Ces sessions sont animées par l'apiculteur Florent Bolle.

Groupe de 8 personnes maximum. Enfant uniquement à partir de 7 ans. Inscription 48h à l'avance auprès de l'apiculteur Florent Bolle. 10 €/adulte et 5 €/enfant.

Tél. : 06 87 72 71 98



© Fotolia

BROCANTE

Venez chiner à l'occasion de la prochaine brocante, organisée par la section football de l'OC Gif, qui se tiendra dimanche 10 juin, allée du Mail à Chevry.

Tél. : 06 58 40 33 23

www.ocgif-football.fr



SORTIES LITTÉRAIRES

Plumes giffoises

12 juillet 98, la France remporte sa première Coupe du monde de football, chez elle. Les Bleus deviennent des héros nationaux... Et pourtant c'était loin d'être gagné. Les années qui ont précédé ce couronnement ont été plus qu'agitées. C'est l'histoire secrète d'un triomphe que nous raconte le Giffois, Gérard Ejnes, ancienne plume du journal " L'Équipe " associé au dessinateur Faro à travers leur album " Bleus 98 : De l'enfer au paradis " paru le 18 avril 2018 (Editions Jungle). Découvrez les coulisses et les secrets de l'équipe de France de 1993 à 1998, une équipe de football à laquelle peu de gens croyaient et qui s'est construite face aux critiques.

Saluons également la sortie du nouveau roman d'Hervé Pouzoullic " L'homme qui voulait aimer sa femme " (Éditions Anne Carrière - sortie le 18 mai 2018). Marc, un Breton un peu trop romantique et malhabile va écrire et faire publier un livre sur sa femme, Vasilissa. Une lettre d'amour de trois cents pages à partager avec la terre entière pour raviver la passion amoureuse comme au premier jour.

OPÉRATION BICYCODE

DONNEZ À VOTRE VÉLO UNE CHANCE DE VOUS RETROUVER



BOURSE DE LYCÉE Demandes avant le 21 juin

Pour les élèves de 3^e scolarisés en collège public et pour les non boursiers scolarisés en lycée public, les demandes de bourse de lycée pour l'année scolaire 2018-2019 se font désormais en ligne pour tous les établissements publics de toutes les académies. Les demandes doivent être faites avant le 21 juin 2018.

www.education.gouv.fr



Chaque année, des vélos abandonnés ne peuvent être restitués, faute d'identification.

Du lundi 25 au vendredi 29 juin, faites graver un code d'identification sur votre vélo à l'occasion de cette nouvelle session bicycode. L'opération de marquage ne dure que quelques minutes. Profitez de ce service gratuit dont l'objectif est de faciliter la restitution par les services de police et de gendarmerie des vélos volés à leurs propriétaires.

Pour ce faire, il suffit de se présenter muni de votre pièce d'identité et d'un justificatif de l'achat du vélo :

Lundi, mardi, jeudi et vendredi : 8h30-12h et 13h30-18h et mercredi après-midi

**Poste de police municipale - 10 allée, du Parc
Mercredi : 8h30-12h - Mairie-annexe (Chevry)
Tél. : 01 70 56 53 39**

Pique-nique des peintres paysagistes

Revivez l'époque des peintres paysagistes dans les Vaux de Cernay ! Fouillez vos greniers pour dénicher canotiers et ombrelles, sortez les palettes, toiles et cartons à dessins et venez nombreux, en famille, avec votre pique-nique devant le Petit Moulin pour vivre un moment unique et convivial comme au temps des peintres paysagistes !

De 11h à 17h - Personnages costumés, peintres peignant sur le motif, saynètes de l'époque au temps des peintres, des auberges, des excursionnistes... Un moment convivial autour d'un déjeuner pique-nique, le bal et les jeux d'autrefois pour petits et grands !
Renseignements : 01 30 88 70 86 ou petitmoulin@parc-naturel-chevreuse.fr



OÙ ACHETER UN TIMBRE FISCAL ?

En ligne



Demande de passeport, renouvellement de carte nationale d'identité en cas de perte ou de vol, demande de permis bateau ou encore

obtention d'un titre de séjour... Savez-vous que le site timbres.impots.gouv.fr vous permet d'acheter en ligne le timbre fiscal nécessaire pour effectuer certaines de vos démarches administratives ?



INSEE

2 enquêtes, 2 périodes

Jusqu'au 23 juin prochain, l'Institut national de la statistique et des études économiques (INSEE) réalise une enquête sur les ressources et les conditions de vie des ménages.

En parallèle et jusqu'en avril 2019, le Service de la donnée et des études statistiques (SDES) du ministère de la Transition écologique et solidaire en partenariat avec l'INSEE réalise une importante enquête statistique sur les déplacements des personnes résidant en France métropolitaine et sur leur usage des moyens de transport collectifs et individuels. Quelques ménages seront sollicités à Gif. Un enquêteur de l'INSEE chargé de les interroger prendra contact avec eux. Il sera muni d'une carte officielle l'accréditant.

www.insee.fr



TRANSITION ÉNERGÉTIQUE

Un contrat d'objectifs avec l'Ademe

La Communauté d'agglomération Paris-Saclay (CPS), dont Gif fait partie, a signé le 3 mai 2018, un contrat d'Objectifs Territoire Energie Climat (COTEC) avec l'Agence de l'Environnement et de la Maîtrise de l'Énergie (ADEME).

Ce contrat d'objectifs, d'une durée de 40 mois, permet à notre agglomération d'être accompagnée dans la mise en œuvre d'actions concrètes au profit des habitants et des usagers des 27 communes du territoire. Il s'articule autour de 7 actions majeures : planification énergétique, développement de l'économie circulaire, de l'agriculture locale, des nouvelles mobilités...

À l'heure où la CPS élabore son plan climat, au travers d'une démarche collaborative avec les habitants et les différents acteurs du territoire, la signature de ce COTEC marque un coup d'accélérateur en faveur de la lutte contre le réchauffement climatique et de la transition énergétique.

paris-saclay.com



AU DÉPART DU...

TOUR PARIS-SACLAY 2018

Vous êtes attendus nombreux pour cette nouvelle édition du Tour Paris-Saclay VTT, qui se déroulera le dimanche 10 juin, au départ du complexe sportif de Moulon à Gif.

Organisé par la Communauté Paris-Saclay (CPS), cet événement sportif propose quatre niveaux de promenades : 4 boucles de 12, 25, 40 et 70 km. Le Tour Paris-Saclay s'enrichit cette année de nouvelles animations pour les enfants au "village départ" : un "Bike Park Mobile" (à partir de 8 ans), sorte de parcours de bosses et de virages relevés ; le "Draisiennes Park" », un parcours de modules adaptés aux tout petits (2-6 ans). En selle !

paris-saclay.com



Prix du livre scientifique 2018



La théorie de l'évolution d'un jeune naturaliste nommé Charles Darwin, l'Intelligence animale, la place de l'Homme dans l'Univers... Quel ouvrage décrochera le prix du livre scientifique cette année ?

Six ouvrages sont en compétition :

- 3 dans la catégorie " Adultes "
- 3 dans la catégorie " Jeunesse ", sur le thème " l'eau "

Vous avez jusqu'au 29 septembre pour voter, soit

par Internet ou soit en déposant votre bulletin dans votre médiathèque. Ce prix a pour but de récompenser les meilleurs ouvrages de vulgarisation scientifique. Le 13 octobre prochain, aura lieu la remise des prix à la médiathèque George Sand de Palaiseau, une occasion pour les lecteurs de rencontrer les auteurs.

paris-saclay.com

LA NEWSLETTER DE L'AGGLO

Culture, transport, emploi, travaux... La newsletter de notre agglomération, la Communauté Paris-Saclay (CPS), vous informe sur l'actualité du territoire ! Inscrivez-vous en complétant le formulaire en ligne : paris-saclay.com

« COMPTEUR LINKY »

Le point sur ce sujet



EDF va prochainement procéder au remplacement de votre compteur électrique par un nouvel appareil intitulé Linky. Ce nouveau compteur dit “ intelligent ” doit compléter les services et faciliter le suivi de vos consommations. Plus précisément, il enregistre votre consommation d’électricité, transmise directement à Enedis qui pourra vous facturer, non plus sur la base d’une estimation, mais d’une consommation réelle. C’est un outil qui vous permettra de comprendre et suivre en direct votre consommation et ainsi d’être davantage vigilant sur celle-ci. Il peut vous aider à

adopter quelques gestes quotidiens pour faire des économies d’énergie. Une étude du CNRS montre que plus on dispose de renseignements sur sa consommation, moins on consomme.

Pourquoi changer de compteur ?

Ces changements résultent d’une directive européenne. L’objectif est de moderniser le réseau d’électricité et de permettre aux utilisateurs de mieux contrôler leurs consommations.

Le compteur permet une transmission directe de la consommation par des câbles similaires à ceux d’une « box » Internet connectée à la télévision.

Pourquoi des débats animés ?

Deux thématiques animent les débats, l’une est liée à la santé et l’autre à la sécurité des données.

- Le compteur émet des ondes électromagnétiques. Les évaluations réalisées par l’Agence Nationale des Fréquences montrent que les champs électromagnétiques sont 100 fois inférieurs aux normes en vigueur. Les ondes sont comparables à celles émises par d’autres appareils électriques (fer à repasser par exemple) et ne présentent pas de risques, aux dires de l’Agence nationale de sécurité sanitaire.

- Le second débat est lié à l’atteinte aux libertés individuelles. Détectant vos consommations d’électricité, Linky pourrait connaître vos modes de vie : heure d’utilisation du micro ondes, du lave-linge... La Commission Nationale Informatique et Libertés (CNIL) a validé les dispositifs de gestion afin d’éviter les risques ; et par ailleurs la communication des données est soumise à accord de l’utilisateur.

Pouvez-vous refuser l’installation ?

Le compteur ne vous appartient pas. Contractuellement, Enedis doit pouvoir accéder à celui-ci. S’y opposer revient à s’opposer à une mission de service public.

La municipalité a demandé à Enedis de ne pas intervenir chez les Giffois qui se sont manifestés en ce sens. Cependant le risque est de se voir facturer des frais relatifs au relevé manuel.

Par ailleurs, les villes qui prennent des arrêtés pour refuser le déploiement de Linky sont dans l’illégalité et perdent leurs recours contentieux.



JUIN RIME AVEC EXAMENS

Brevet : les épreuves écrites du brevet auront lieu les 28 et 29 juin, celles du BEP le 6 juin, du CAP les 7 et 8 juin, du bac à partir du 18 juin...

Les résultats du bac seront communiqués à compter du 6 juillet. Bonne chance à tous les candidats giffois pour la dernière ligne droite des révisions...

www.service-public.fr

RENDEZ-VOUS AVEC L’ARTISANAT FRANÇAIS

Saint-Jean de Beauregard

Plus de 80 artisans d’art et artistes d’exception sont attendus, du 8 au 10 juin, pour célébrer le 10^e anniversaire de la “ Fête de la création et des métiers d’art ” du château de Saint-Jean de Beauregard. Les artisans français savent mixer avec brio, esthétique et qualité, et remportent chaque année un vif succès auprès des nombreux visiteurs qui viennent à leur rencontre.

Ils partagent leur savoir-faire au travers de démonstrations et d’ateliers et invitent à la découverte du “ beau ” dans chacun de leurs gestes et chacune de leurs créations. Des ateliers sont proposés aux petits comme aux grands afin de développer leur sens créatif.

Tél. : 01 60 12 00 01 - www.chateaudesaintjeandebeauregard.com





ENCOMBRANTS

Ils doivent être sortis au plus tôt à 17h30 la veille du ramassage.

➤ **Mercredi 20 juin, 18 juillet, 15 août (secteur 1)**

Damiette, Courcelle, Rougemonts, Mérentaise, Moulon, Févrie, Mairie, Couprières. Abbaye (sauf secteur 2).

➤ **Jeudi 21 juin, 19 juillet, 16 août (secteur 2)**

Chevry, Coudraies, Belleville, Abbaye (route de Belleville, villa J. Adam, Passiflores, Bel air), La Hacquinière.



FORMATION AU COMPOSTAGE

La prochaine formation organisée par le syndicat intercommunal des ordures ménagères (SIOM) aura lieu le

➤ **19 juin**

Inscription :
prevention@siom.fr



SERVICE PUBLIC

Horaires d'été

- **Services municipaux** : ils seront fermés tous les samedis matin du 21 juillet au 18 août inclus et ouverts les lundis matin du 16 juillet au 13 août. L'Espace du Val de Gif sera fermé tout le mois d'août et le château du Val Fleury du 21 juillet au 20 août inclus.

Tél. : 01 69 18 69 18

- **La Poste** : le bureau de Chevry sera fermé du 30 juillet au 20 août. Durant cette période, le public est invité à se rendre à la poste de la vallée. Celle-ci, située rue Amodru, est ouverte : du lundi au vendredi de 9h à 12h et de 14h30 à 17h30 et le samedi de 9h à 12h. Ces horaires pourront être aménagés entre le 30 juillet et le 20 août.

www.laposte.fr

DROIT ET MÉDIATION

PERMANENCES ET CONSULTATIONS

(sous réserve de changement)

- Aide aux victimes (Médiavipp 91) : mardi 5 et 19 juin, 3 et 17 juillet de 14h à 17h, sur rendez-vous.
- Droit familial (CIDFF) : mardi 5 et 19 juin, 3 et 17 juillet de 9h à 12h.
- Avocats : mardi 12 et 26 juin et 3 juillet de 17h à 19h, sur rendez-vous.
- Médiation locale : uniquement sur rendez-vous.
- Médiation familiale (UDAF 91) : vendredis 1^{er} et 15 juin, 6 et 1 juillet de 14h à 18h30, sur rendez-vous au 01 60 91 30 07.
- Écrivains publics : samedi de 10h à 12h.

Espace du Val de Gif - Place du Chapitre

Fermeture tout le mois d'août

Tél. 01 70 56 52 25- mdm@mairie-gif.fr

INFOS PRATIQUES JUIN-JUILLET-AOÛT

Toutes les informations pratiques sur www.ville-gif.fr ou sur le guide *Vivre à Gif*.



Urgences

7 jours sur 7 (24h/24h)

Samu 91 → **15**

SOS Médecins 91 → **0 826 88 91 91**

Week-end et jours fériés de 8h à 20h

Maison médicale → **01 64 46 91 91**

La journée

Votre médecin traitant

Police secours → **17**

Pompiers → **18**



Pharmacies de garde

(sous réserve de changement)

24h/24, 7/7 trouver facilement la pharmacie la plus proche sur monpharmacien-idf.fr

Dimanches et jours fériés en journée (sous réserve de changement)

- **Dimanche 3 juin** – Les Ulis
- **Dimanche 10 juin** – Les Molières
- **Dimanche 17 juin** – Gif
- **Dimanche 24 juin** – Les Ulis
- **Dimanche 1^{er} juillet** – Les Ulis
- **Dimanche 8 juillet** – Saclay
- **Samedi 14 juillet** – Les Ulis
- **Dimanche 15 juillet** – Gometz-le-Châtel
- **Dimanche 22 juillet** – Gif
- **Dimanche 29 juillet** – Les Ulis
- **Dimanche 5 août** – Gif
- **Dimanche 12 août** – Bures
- **Mercredi 15 août** – Les Ulis
- **Dimanche 19 août** – Les Ulis
- **Dimanche 26 août** – Bures

La nuit (20h-9h du matin)

Commissariat des Ulis

124, avenue des Champs Lasniers

Tél. : 01 64 86 17 17



Taxis

M. Hajicek → **06 14 99 28 65**

M. Lawrence → **06 07 39 70 95**

M. Martins → **06 08 51 45 59**

M. Marques → **06 08 84 14 21**

M. Bordier → **06 48 91 02 66**

M. Goncalves → **06 11 04 92 34**



La cérémonie commémorative du 8 mai 1945

Réunis devant le monument aux morts de Gif, le maire, les élus, les habitants, les représentants d'anciens combattants ont commémoré, mardi 8 mai, le 73^e anniversaire de la victoire de 1945 des alliés sur l'Allemagne nazie et la fin de la Seconde Guerre mondiale. Dépôt de gerbes, discours, hommages rythmés par les musiques interprétées par les musiciens de la fanfare Afreubo ont animé cette matinée du souvenir qui s'est achevée par la remise des médailles aux jeunes joueurs du tournoi de foot. •

• PRÉSENTER •



Accès aux soins à Gif C'est grave docteur ?

Le nombre de médecins généralistes a reculé de 9 % en France en une décennie. Cette baisse des effectifs affecte également les autres professions de santé. La ville de Gif subit ce contexte général. Sur ce sujet délicat et important, la municipalité cherche à enrayer le phénomène et à améliorer l'offre médicale. Objectif : permettre à chacun d'avoir un accès aux soins satisfaisant pour vivre et vieillir en bonne santé.

A lors que le nombre global de médecins augmente en moyenne en France, l'effectif de médecins généralistes libéraux diminue chaque année.

Ainsi, les déserts dits médicaux (voir encadré) ne sont pas toujours là où on les imagine. Chiffres à l'appui, la réalité tord le cou à une idée répandue selon laquelle la désertification médicale serait uniquement le lot des zones rurales.

Si toutes les régions françaises ou presque sont touchées par ce phénomène, l'Île-de-France - 12 millions d'habitants, région la plus densément peuplée, concentrant environ 19 % de la population de France métropolitaine - est loin d'être épargnée : avec une commune sur deux sans médecin généraliste, le territoire francilien est le premier désert médical français. Entre 2007 et 2015, il a perdu 17 % de ses généralistes libéraux en activité. Cette chute du nombre de médecins généralistes devrait se poursuivre jusqu'en 2025 et pourrait se traduire par la perte d'un généraliste sur quatre durant la période 2007-2025.

La ville de Gif s'inscrit dans ce contexte et n'y fait pas exception, fragilisée par la faible densité de généralistes sur son territoire: depuis 2010, 7 médecins ont quitté la commune, essentiellement des départs en retraite, sans que la municipalité soit informée en amont pour trouver des solutions. En parallèle, 3 médecins s'y sont installés.

Le sujet de la médecine de spécialité est également préoccupant puisque 7 spécialistes ont quitté Gif depuis 2010.

Quelques éléments d'explication

Cette question de l'accès aux soins est inquiétante. En Île-de-France, comme ailleurs en France, les besoins ne cessent de s'accroître, en vertu de plusieurs facteurs, dont l'augmentation générale de la population et l'allongement de l'espérance de vie. Parallèlement à la croissance des besoins, l'offre se raréfie du fait du vieillissement des médecins et des départs à la retraite. Au niveau du bassin de vie de l'agglomération, environ un tiers des médecins généralistes partira en retraite à court ou moyen terme.

Autre élément explicatif : l'exercice de la médecine générale en libéral a perdu de son attrait chez les jeunes internes. En effet, soucieux de trouver un plus juste équilibre entre leur vie personnelle et leur vie professionnelle, ces futurs médecins, en majorité des femmes, aspirent à exercer différemment de

QU'EST-CE QU'UN " DÉSERT MÉDICAL " ?

Un désert médical n'est pas un territoire dépeuplé ou délaissé par les services publics. Un désert médical est une image pour évoquer un territoire habité par une population qui rencontre des difficultés pour accéder aux soins médicaux. La concentration de professionnels et d'établissements de santé est alors insuffisante par rapport aux besoins et à la réalité démographique du territoire.

- leurs aînés (moins de temps plein, plus de salariat). Ainsi, le travail du médecin généraliste au quotidien a subi de fortes mutations. Cette situation est identique pour d'autres spécialités médicales telles que la gynécologie ou encore la pédiatrie.

La ville de Gif prend sa part de responsabilité

Comment enrayer cette tendance ? Comment améliorer et renforcer l'accès global aux soins des Giffois sur le territoire communal ? Ce dossier du Gif infos fait le point sur ces questions prégnantes d'accessibilité médicale, en éclairant la démarche volontaire de la ville dans un domaine où elle n'a pourtant pas de compétence particulière. Pour autant, elle n'a pas hésité à s'emparer de cette problématique très importante pour les habitants et les patients giffois, parce que liée à la qualité de la vie, afin de trouver les solutions les mieux adaptées et de les mettre en œuvre dans l'objectif d'améliorer et de renforcer cette offre de soins (p. 17). Parallèlement, un zoom est proposé (ci-dessous) sur le futur projet hospitalier du plateau de Saclay. •



LE POINT SUR... L'HÔPITAL DU PLATEAU DE SACLAY

Un nouvel hôpital va être créé sur le plateau de Saclay. Son objectif est d'offrir, à terme, une plus grande qualité de soins et de prise en charge des patients. En effet, l'offre actuelle, dispersée, s'est fragilisée progressivement dans un contexte très concurrentiel, risquant de devenir de moins en moins adaptée aux besoins de la population. Ainsi, le futur hôpital regroupera les trois établissements actuels situés dans le Nord de l'Essonne : les hôpitaux d'Orsay, Longjumeau et Juvisy.

Le projet de Saclay vise à créer un établissement de 416 places en 2023. Ouvert sur la ville, il bénéficiera de l'environnement scientifique du plateau de Saclay pour contribuer au développement de la médecine du futur. Axé sur l'ambulatoire, l'établissement rassemblera les activités de médecine, de chirurgie et d'obstétrique des trois sites d'Orsay, de Longjumeau, de Juvisy. La psychiatrie, actuellement sur le site de Bures, restera sur place et les

services de soins de suite et de réadaptation seront transférés à Orsay.

Le regroupement des 3 hôpitaux sera accompagné d'une réorganisation innovante de l'offre de soins de proximité, reposant sur l'ouverture de 3 centres de consultations et d'urgences, en lien avec la médecine libérale (Longjumeau : 2017, Sainte Geneviève des Bois : 2018 et Juvisy : 2021). La prise en charge de l'urgence vitale sera garantie par la présence des trois SMUR (Service mobile d'urgence et de réanimation). Ce maillage territorial garantira l'accès aux soins facilité pour les usagers du Nord Essonne.

Ce projet d'hôpital, qui verra le jour à horizon 2023, est situé à proximité de Gif sur le site de Corbeville.

En savoir plus: gh-nord-essonne.fr



Pénurie de médecins

Que fait la commune ?

La ville a lancé un plan d'action contre le manque de médecins en apportant son soutien à leur installation sur le territoire communal. Explications.

Par le biais de courriers et de témoignages, de nombreux Giffois ont fait part aux élus de leur désarroi face à cette situation préoccupante. La commune ne pouvait pas rester indifférente, bien qu'elle ne détienne aucune compétence dans le secteur de la santé. Pour renforcer l'accès aux soins à Gif et faciliter la vie quotidienne des habitants, la ville utilise un moyen à sa portée : le soutien par l'immobilier. " En région parisienne, le prix de l'immobilier est élevé et peut être un véritable frein à l'installation des praticiens sur notre territoire, explique le maire Michel Bournat. Lorsque la ville est propriétaire des locaux, elle peut choisir ses locataires - des médecins - et pratiquer des loyers raisonnables. C'est ce que nous faisons... Notre objectif est d'être attractif en actionnant notamment ce levier de l'immobilier. "

7 médecins installés en 5 ans

Dès 2013, dans le cadre du projet de construction des habitations collectives rue des Goussons (à la place de l'ancienne crèche collective), la ville a acquis le rez-de-chaussée d'un bâtiment dans l'objectif d'y créer un cabinet médical avec des généralistes. Depuis cinq ans, trois d'entre eux, dont deux nouveaux arrivés, y exercent.

En 2016, la ville a fait le choix de réaménager un local du centre-ville lui appartenant, le pavil-

lon de l'Orangerie, afin de permettre à un nouveau spécialiste de s'y installer : un ophtalmologiste. En septembre 2018, ce sont deux médecins généralistes qui vont ouvrir leur cabinet dans le secteur des Neuveries (Chevry) dans des locaux appartenant également à la commune (ancienne maison des enfants) entièrement réaménagés (intérieur et extérieur) et adaptés pour l'exercice de la médecine (plus d'infos pratiques dans un prochain Gif infos). Ce nouveau cabinet permettra d'accueillir en plus, début 2019, un jeune médecin généraliste et potentiellement un quatrième professionnel.

Ainsi, en 5 ans, 7 médecins ont choisi la ville de Gif comme cadre de vie et d'exercice grâce à l'action de la commune. Mais la démarche de la ville ne s'arrête pas là.

Préparer demain ensemble

La commune souhaite anticiper les besoins et préparer l'avenir. Les premiers logements familiaux du quartier Joliot Curie sur le plateau de Moulon seront livrés en 2019 et il y aura donc de nouveaux habitants. C'est pourquoi, la ville a décidé d'acquérir un local au cœur du quartier afin de permettre l'installation de trois médecins généralistes.

Enfin, le 2 mai dernier, la commune a réuni les professionnels de santé de Gif : médecins mais aussi kinésithérapeutes, infirmières, chirurgiens dentistes, orthophonistes, pharmaciens... Une cinquantaine de professionnels a répondu présente. L'objectif de cette rencontre était d'engager la discussion et les échanges sur le sujet à partir d'un état des lieux quantitatif de la situation médicale à Gif avec un diagnostic de l'offre et du recours aux soins réalisé par l'Agence Régionale de Santé Ile-de-France (ARS) et l'Union Régionale des Professionnels de Santé (URPS) (voir p 18). •



En 2016, la ville a fait le choix de réaménager un local du centre-ville lui appartenant, le pavillon de l'Orangerie, afin d'accueillir un nouveau spécialiste : un ophtalmologiste.

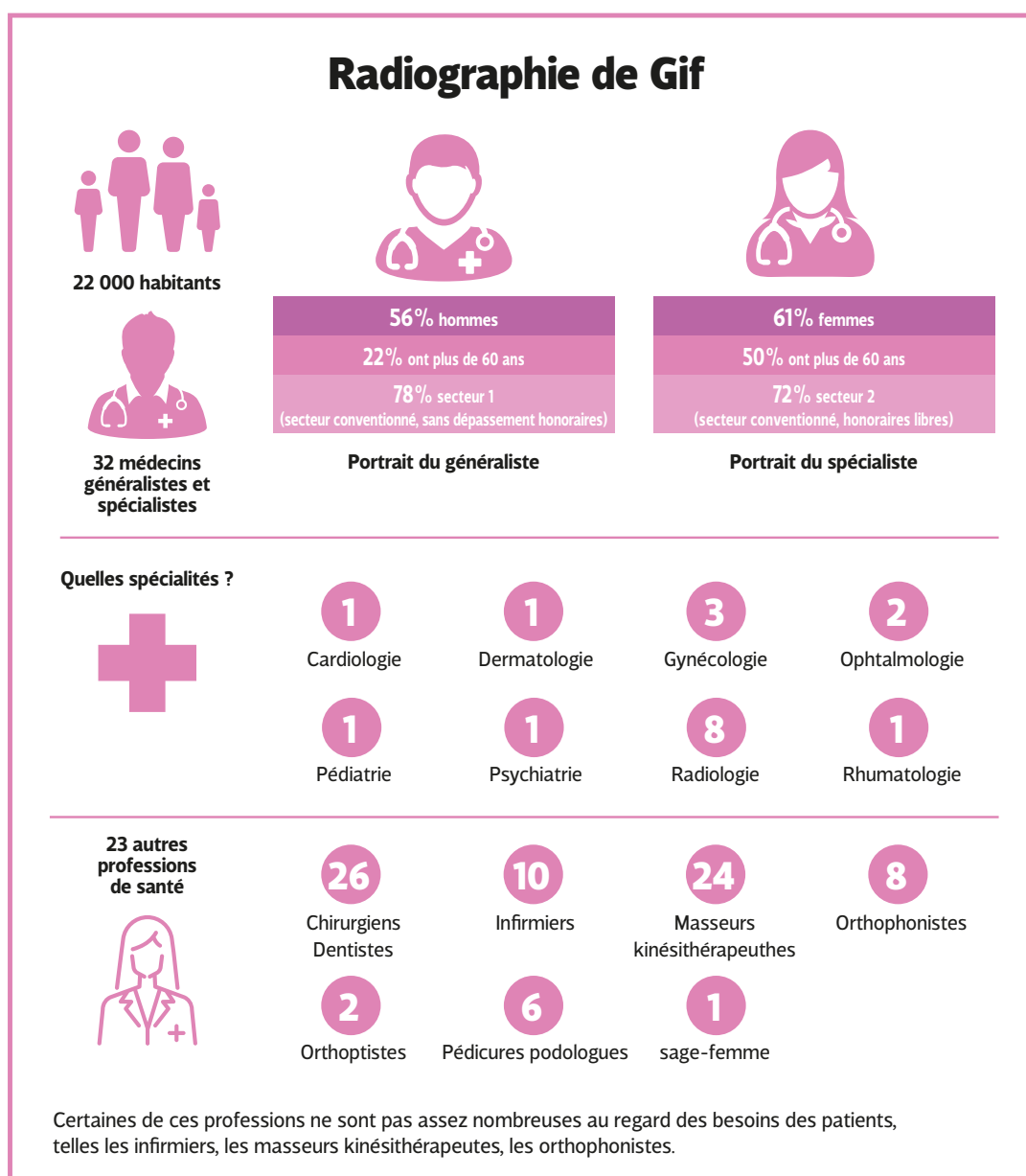


Le 2 mai 2018, le maire a réuni tous les professionnels de santé de Gif. Objectif de cette rencontre : engager la discussion et les échanges sur le sujet à partir d'un état des lieux quantitatif de la situation médicale à Gif.

Accès aux soins médicaux

Quelle réalité à Gif ?

Afin d'avoir une vision objective de l'offre médicale locale, la ville a commandé une enquête et un état des lieux des pratiques réalisés par l'Agence Régionale de Santé Ile-de-France (ARS) et l'Union Régionale des Professionnels de Santé (URPS). Ces études ont été réalisées à partir des chiffres de 2016. Voici les principaux indicateurs et enseignements.



QUELLE MÉTHODOLOGIE POUR L'ÉTUDE ?

Cette étude est basée sur les chiffres de 2016. Elle a été menée à partir de questionnaires envoyés aux professionnels de santé giffois avec un taux de retour significatif de 29 % et des entretiens téléphoniques ciblés.

Le point sur... la fermeture de la rue de Paris

Quelles sont les conséquences de l'incident survenu le 25 avril dernier à la limite entre Gif et Saint-Rémy-lès-Chevreuse ? Retour sur les événements.

Le 25 avril 2018, un incident sur un chantier privé, situé à Saint-Rémy-lès-Chevreuse à la limite de Gif sur la rue de Paris (RD 906), a entraîné la rupture des canalisations (eau et gaz) ainsi que l'affaissement du trottoir et la fragilisation d'une grande partie de la chaussée.

Conséquence : la RD 906 a été fermée à toute circulation automobile dans les deux sens, entre le croisement de la rue Fernand Léger et le rond-point d'entrée de ville de Saint-Rémy-lès-Chevreuse.

La ville de Saint-Rémy indique que cette situation pourrait durer plusieurs mois pour de nombreuses raisons (rapports techniques et juridiques des experts, reconstruction du soutènement sur le chantier privé...).

Répercussions sur la vie quotidienne

8 700 véhicules en moyenne empruntent quotidiennement la rue de Paris qui est l'unique desserte en fond de vallée de Chevreuse. Autant dire que les conséquences de la fermeture de cette route sont

importantes, que ce soit :

- en termes de report de trafic sur les autres voies aux alentours, autrement dit davantage d'embouteillages ;
- en termes d'impact sur la vie quotidienne des habitants pour les déplacements et les mobilités ;
- pour l'activité économique des commerçants giffois et notamment ceux de la zone commerciale de Courcelle, située immédiatement à proximité du lieu du sinistre.

Soutenir le commerce giffois

La clientèle qui vient faire ses courses à Gif est composée en partie d'habitants des villes alentour et notamment des communes de Saint-Rémy et de Chevreuse. L'effet de la fermeture de la RD 906 sur l'activité commerciale, en particulier des commerces de Courcelle, a été ressenti immédiatement. Leurs chiffres d'affaires sont aujourd'hui en baisse.

Que faire ? L'association des commerçants giffois en lien avec les commerçants des villes de Saint-Rémy et Chevreuse se sont



mobilisés rapidement après les faits et sont en train de monter un dossier pour engager une action judiciaire mais surtout souhaitent conserver leur clientèle.

Les Giffois peuvent soutenir davantage le commerce giffois en intensifiant leurs achats : acheter giffois, c'est aussi soutenir l'emploi local et la pérennité du commerce de proximité !



2 itinéraires de déviation

L'association des commerçants giffois a conçu et édité un plan sur lequel figurent les deux itinéraires de déviation via Châteaufort et via Les Molières. Ce plan est distribué avec ce Gif infos.

Les itinéraires et les dernières actualités sont indiqués sur le site Internet de Gif : ville-gif.fr

Commerces : ça bouge sur le Moulon

Tout quartier a besoin de commerces de proximité pour répondre aux besoins des habitants. Le quartier Joliot Curie sur le plateau de Moulon n'y fait pas exception. Gros plan sur le volet commercial du projet entré aujourd'hui dans une phase de concrétisation.

Le 14 mai dernier, le maire a réuni les commerçants giffois, comme chaque année, pour faire le point sur les différents sujets touchant la vie commerciale : les mouvements, les actualités, les projets.

Parmi ces sujets, un dossier important leur a été exposé en avant-première : la présentation du futur pôle commercial du plateau de Moulon entré dans une phase opérationnelle.

En effet, le nouveau quartier giffois, qui accueillera les premières familles à partir de 2019, sera pourvu en logements, en services, équipements et espaces publics et, bien sûr, en commerces de proximité, essentiels à la qualité de vie, au dynamisme et à l'attractivité de la vie locale.

Situés en rez-de-chaussée des immeubles de logements, c'est une superficie de 4 500 m² environ qui sera dédiée à des commerces de proximité qui ouvriront leurs portes à l'automne 2019.

Brasseries, restaurants, coiffeur, librairie, supermarché, pharmacie, banque... Une large palette de services peut être proposée aux nouveaux Giffois de ce quartier, qui accueillera à terme environ 8 000 habitants supplémentaires (étudiants et familles) auxquels s'ajoutent les personnels des établissements scientifiques du plateau.

Cette présentation a été réalisée par le mandataire du groupement des promoteurs et des représentants de la société Cristal, propriétaire et futur gestionnaire des locaux commerciaux. Les commerçants giffois intéressés par ce projet ont été invités à se rapprocher des interlocuteurs de la société Cristal. •



Le 14 mai dernier, le maire a présenté aux commerçants le volet commercial du quartier Joliot Curie.

COMMERÇANTS À L'HONNEUR



La ville a souhaité remercier certains d'entre eux à l'occasion de leur départ en retraite pour leur investissement et leur fidélité à Gif en leur attribuant la médaille de la ville : 30 ans d'activité pour Paulette Scoup, du commerce "Paola" (à droite sur la photo), 25 ans pour Nicole Chazette, du commerce "Jules & Mari". Toutes deux ont été particulièrement

actives au sein de l'association Gif Dynamique. Ezzedine Ouenich des "Vergers de Gif" et Jean-Luc Chemarin d' "AX'EL Shoes" ont également été honorés à l'occasion de leur départ en retraite : n'étant pas à Gif lors de cette rencontre, ils recevront les médailles ultérieurement. Bonne retraite à tous !

Biodiversité : les oiseaux y laissent des plumes

En Ile-de-France, les oiseaux disparaissent progressivement et la biodiversité s'appauvrit. Comment agir individuellement ? Éléments de réponse avec un Giffois passionné, membre du club " Nature " du CNRS, François Bourdet.

D'après une étude ⁽¹⁾, la région francilienne a perdu, en 13 ans, un cinquième de ses oiseaux. Une perte due à la banalisation des paysages agricoles, l'usage de pesticide, la raréfaction des insectes qui sont la source d'alimentation des oiseaux.

C'est ce que nous confirme le Giffois François Bourdet, passionné d'oiseaux depuis l'enfance. Cet ingénieur, adhérent de la LPO (Ligue de Protection des Oiseaux) depuis plus de 30 ans, fait partie du club " Nature " du CNRS. Entretien.

Quelles espèces d'oiseaux sont menacées ?

Les plus menacés sont les petits oiseaux liés au milieu agricole comme les alouettes, mais les petits oiseaux des jardins sont également beaucoup moins nombreux. Il y a quelques années, les bouvreuils, verdiers, bruants ou pinsons étaient très présents près des habitations. Aujourd'hui, selon les relevés du Museum d'Histoire Naturelle, ils sont en nette diminution, surtout depuis 2005.

Comment expliquer cela ?

Contrairement à ce que j'entends souvent, elle n'est pas liée à l'augmentation des perruches qui cohabitent bien avec l'avifaune et ne se nourrissent pas des mêmes graines. C'est avant tout l'agriculture intensive et l'usage des pesticides qui causent la diminution de ces espèces. Pour se nourrir, ces petits oiseaux ont besoin de " mauvaises herbes ", dans lesquelles ils trouvent leurs graines. Or les jachères ont quasiment disparu. Ces oiseaux doivent aussi faire face à une raréfaction de leur habitat car ils ont besoin de haies bien denses où ils peuvent faire leur nid en toute sécurité. S'ils ne sont pas assez nourris ou s'ils n'arrivent pas à se reproduire, ce sont des générations d'oiseaux qui ne se renouvellent pas.

Que pouvons-nous faire concrètement pour stopper ce processus ?

Éviter de mettre de l'anti-limace autour de ses salades : cela empoisonne les oiseaux ou bien provoque leur stérilité. On peut utiliser des moyens plus naturels, comme mettre de la cendre, des coquilles d'oeuf, ou bien introduire des hérissons, grands consommateurs de limaces.

Il est conseillé aussi de ne pas tailler sa haie en mai-juin pour ne pas gêner la nidification, mais d'attendre la mi-juillet, date à laquelle elle est terminée. On peut également garder dans un coin de son jardin des herbes sauvages qui donneront des graines, désherber à la main plutôt que d'utiliser des produits chimiques qui font beaucoup de dégâts pour la faune et la flore.

La ville a donné l'exemple en supprimant le désherbage chimique ou en mettant récemment en " refuge " deux de ses terrains (NDLR, voir Gif infos avril 2018, n° 437, p.20).

Gardons à l'esprit que nous ne sommes pas les seuls utilisateurs des jardins, mais qu'animaux et plantes y cohabitent aussi. •

(1) Rapport de l'Agence régionale chargée d'étudier et préserver la nature Natureparif, 2016.



Verdier.



Pinson.



Bouvreuil.

Portrait d'une Giffoise : Christel Boisson, entrepreneuse

Salariée pendant 30 ans dans le domaine médical et pharmaceutique, la Giffoise Christel Boisson s'est lancée un défi de taille : faire vivre sa propre entreprise grâce au lancement d'un objet inédit qui pourrait changer le quotidien dans les transports en commun.



sont encore à l'étude, imaginés par des ingénieurs et des designers industriels. " Notre cahier des charges est complexe, poursuit-elle. Il nous faut une pince qui se referme pour laisser les bactéries à l'intérieur, qui s'adapte à tous les diamètres de barre, horizontalement ou verticalement, qui se " déclipse " rapidement et qu'on puisse laver facilement... " Autre originalité : l'objet pourrait être en partie financé par la publicité, apposée sur ces pinces par des investisseurs, qui les offriraient ou le vendraient ensuite à leurs clients.

“ La seule chose qu'on est sûr de ne pas réussir est celle que l'on ne tente pas ”

Riche de 30 ans d'expérience dans l'industrie pharmaceutique, en tant que visiteuse médicale ou déléguée spécialisée dans l'hospitalier, Christel Boisson s'est lancée avec passion dans cette nouvelle aventure, soutenue par son mari Alain. " J'aime aller au bout de mes rêves, relever des challen-

ges, explique-t-elle. J'avais envie de réaliser quelque chose par moi-même alors, lorsque je me suis retrouvée au chômage en 2016, je me suis dit que c'était le moment. " Maman de deux fils de 23 et 17 ans, elle trouve également le temps de faire du bénévolat à la Croix Rouge et intervient depuis 2 ans dans les collèges pour sensibiliser les élèves à la prévention des addictions.

Avec ce nouveau projet, Christel Boisson espère faire œuvre utile, redorer le blason des transports en commun, notamment auprès des touristes, et pourquoi pas changer les mentalités. " Le Clean-Clic, c'est peut-être l'occasion de transmettre de nouvelles valeurs, un peu à la japonaise, où on prend soin de soi, mais aussi des autres, en évitant de leur transmettre ses microbes. "

Son ambition : que tous les usagers, supporters et touristes, adoptent le réflexe " Clean-Clic " lors des JO de 2024 à Paris. •

C'est grâce à une idée ingénieuse que Christel Boisson – créatrice en décembre 2017 de sa société Id.Up – vient de remporter le prix " entrepreneuriat au féminin " de la Communauté d'Agglomération Paris-Saclay (CPS).

Avec son associée Daniela Merli, elle commercialisera bientôt le " Clean-Clic ", un objet innovant qui vise à améliorer le quotidien des usagers des transports publics. Sorte de pince ou poignée refermable, le " Clean clic " pourra être utilisé pour tenir les barres de maintien dans les métros, les bus, les RER, les tramways...

" Actuellement, sur ces barres, plus de 567 bactéries ont été identifiées dont 62 pathogènes, explique l'entrepreneuse de 54 ans. Nous avons mené une étude dans laquelle 61 % de nos répondants disaient éviter de les toucher, en utilisant comme protection leurs vêtements, leurs gants... "

Plusieurs prototypes du " Clean-Clic "



Le 12 janvier 2018, Christel Boisson a remporté le concours d'idées à la création d'entreprises, catégorie entrepreneuriat au féminin, organisé par la communauté Paris-Saclay (CPS). Le président lui a remis un chèque de 2 000 € pour soutenir son projet.

Lycée de Gif

30 ans, le bel âge

Situé dans le quartier de Courcelle, sur le territoire de Gif, à la limite avec la ville de Saint-Rémy-lès-Chevreuse, le lycée de la Vallée de Chevreuse accueille 1 300 lycéens. Chaque jour, ils viennent y faire leurs apprentissages scolaires mais également apprendre à vivre en société, soutenus par les équipes enseignantes et pédagogiques. Et ça fait trente ans que ça dure... Retour sur ces “ années lycées ” au “ LVC ”.

Construit en plusieurs étapes, le lycée de la vallée de Chevreuse appelé aussi le “ LVC ” a ouvert ses portes en septembre 1987, avec, au départ, seulement dix bâtiments préfabriqués installés sur le parking de la gare RER de Gif. “ À l’époque, on s’interrogeait sur l’opportunité d’ouvrir un lycée à Gif. Pourtant, 30 ans après, notre lycée n’accueille pas moins de 1 300 élèves. Au fil du temps, il a su construire son identité ”, se félicite Marie-Laure Albergoni, proviseure du lycée depuis plus de dix ans.

Situé à Gif à la limite de Saint-Rémy-lès-Chevreuse, le “ LVC ” a vu le jour grâce à la détermination des deux municipalités. Lycée général et technologique à dominante plutôt scientifique, il accueille aujourd’hui 39 classes : 12 classes de seconde, 12 classes de première, 13 de terminale (dont 6 S, 4 ES, 1 L, 2 STL) et 2 sections de BTS STL (Sciences de Technologie de Laboratoire).

Réussite scolaire et... théâtre, danse, jeux de rôle, web radio, musique...

Avec 91 % de taux de réussite au dernier baccalauréat (dont 59 % de mentions), le lycée de la vallée de Chevreuse se distingue par ses très bons résultats mais également par la vie associative, culturelle et citoyenne particulièrement riche proposée aux élèves de l’établissement.

“ Dès décembre 1987, nous avons créé la Junior Activités, avec Danièle Ferniot, la proviseure de l’époque. C’était alors une sorte de foyer socio-éducatif où les élèves pouvaient se réunir et participer à des ateliers artistiques lors de séances de deux heures deux fois par semaine à l’heure du déjeuner ”



se souvient René-Georges Bailly, conseiller principal d'éducation depuis la création de l'établissement et président de la Junior Activités (codirigée avec les élèves).

Depuis quelques années, ces séquences ont été réduites à deux heures par semaine mais les élèves peuvent pratiquer à la Junior Activités une foule de disciplines, le plus souvent à leur initiative : théâtre, danse, jeux de rôle, humanitaire, web radio, musique... et, depuis peu, une branche écologie, développée par Guillen Schwencke, élève de Terminale S. " C'est le documentaire " Demain " qui m'a donné l'idée de faire quelque chose au lycée, se souvient-il. J'y ai d'abord créé un potager en permaculture (NDLR : un mode d'agriculture qui prend soin de l'environnement) puis, depuis l'année dernière, avec des amis, toute une " branche

écologie ", qui a permis par exemple la mise en place du tri et des semaines avec proposition de menus végétariens à la cantine, la création d'affiches pour communiquer autour du gaspillage alimentaire, l'organisation d'un grand marché festif avec les producteurs locaux lors de la dernière semaine du développement durable... L'un des points forts de notre lycée, c'est que l'on trouve toujours du soutien pour nous aider à porter nos projets, une écoute aussi grâce au Conseil de la vie lycéenne. " Même constat chez Juliette Guéguen, 17 ans, élève de Terminale ES et présidente de la Junior Activités pour les élèves. " Avoir des responsabilités à notre âge, cela permet de prendre son autonomie. Dans notre lycée, la voix des élèves est mieux prise en compte que dans d'autres établissements " se félicite la jeune fille.

La parole aux anciens

Les anciens élèves se souviennent avec émotion de leurs " années au LVC " et de tout ce qu'ils y ont vécu. " En trois ans, on a monté trois comédies musicales, on a aussi créé en décembre 2014 un marché de Noël caritatif qui existe toujours aujourd'hui. Mettre sur pied tous ces projets, cela met une bonne ambiance dans le lycée et cela donne aussi confiance en soi pour l'avenir " résume Noémie Verdeil, 20 ans, étudiante aujourd'hui à l'Ecole du Louvre. Au LVC, on apprend bien des choses qui ne sont pas écrites dans les livres de cours.

" Si je n'avais pas été présidente de la Junior Activités, je n'aurais sans doute pas été aussi bien préparée à ma vie d'adulte, réalise Léa Rimasson, 20 ans, étudiante en école d'ostéopathie. J'y ai appris beaucoup sur la prise de décision ou le relationnel, des compétences qui vont me servir énormément dans mon métier. "

Avec une association sportive parmi les plus performantes du département de l'Essonne, le lycée mise aussi sur le suivi des jeunes – plus d'une vingtaine de professeurs volontaires ont été formés au tutorat – ou encore la solidarité entre élèves avec les " jeunes-relais ", une structure créée grâce au soutien de la ville qui forme les adolescents à l'écoute de leurs camarades en difficulté. " Chez nous, les élèves sont acteurs du lycée, conclut René-Georges Bailly. Ils savent que ce lycée est le leur et qu'ils peuvent le faire vivre avec notre aide, notre soutien et notre encadrement. " •

lyc-chevreuse-gif.ac-versailles.fr

LES 30 ANS DU " LVC "

Rendez-vous le 7 juillet

Le " LVC " fêtera ses 30 ans le 7 juillet à la Terrasse, en présence de nombreux anciens élèves, tous invités à célébrer l'événement. Certains pourront témoigner de leurs parcours, d'autres exposer leurs œuvres ou se produire sur scène... Organisée en partenariat avec l'association giffoise H2G (HipHop 2 Gif), la fête promet d'être belle. Les anciens élèves peuvent envoyer leurs propositions à ancienslvc@gmail.com



EXPRESSIONS DES GROUPES D'ÉLUS

Le contenu de ces tribunes n'engage que la responsabilité de leurs auteurs

Gif, avec vous ! NRGif

**GIF SANS CINÉMA ?
C'EST PAS POSSIBLE !**

Nous consultons tous, plus ou moins régulièrement, le programme du Cinéma de notre ville. Peut-être moins souvent ces derniers temps, avec la multiplicité de l'offre visuelle allant de nos vieux (?) DVD à la vidéo à la demande; sans oublier le téléchargement plus ou moins légal (?) par le geek de la maison du dernier film sorti, les 27 chaînes TNT gratuites, plus l'abonnement à un bouquet TV pour les fans de... Et je n'ai pas fini la saison 6 de ma dernière série, il pleut et j'ai commandé des pizzas...

La vie culturelle de notre ville, pourtant forte de ses 20 000 habitants, dépend de peu d'acteurs : côté livres, les dynamiques libraires de LiraGif apportent au quotidien leurs compétences et le festival annuel Vo-Vf soutenu par la municipalité. Le livre est ainsi toujours vivant face aux autres médias de toutes natures... Alors, le cinéma ?

C'est aussi se rejoindre et prendre le temps de partager un même écran, pour ensuite échanger : " Génial ! Nul ! J'adore ! Rien compris... Chef d'œuvre ! "

La discussion sur la future gestion du Central Cinéma s'est ouverte lors du dernier conseil municipal, et sans repreneur privé à cette heure, il faut ici saluer l'initiative de l'association CinéGif (voir : <https://cinegif.jimdofree.com/>) qui propose un partenariat multi-acteurs, où le spectateur assidu ou occasionnel aura toute sa place. Rejoignons-les ! Et " Que vive le Central Cinéma ! " •

✎ François Romain, Luc Barbier

UNE AFFAIRE DE BITUME

La voiture à Gif est l'objet de beaucoup d'attentions : le parking de la Grange Martin a été réaménagé (mais a-t-on songé à la rénovation certes moins visible des toilettes attenantes ?), et la ville a décidé de refaire l'intégralité de la " V6 ", quoique la route du Val de Gif l'ait été il y a 7 ans. La raison invoquée en haut lieu est qu'elle serait toute " faïencée ", et les travaux, décidés sans qu'aucun sondage n'ait été prescrit pour une connaissance fine de la structure de la chaussée, justifient sans doute l'augmentation de l'enveloppe annuelle dédiée à la voirie : elle est passée de 1,5 à 2,5 M€. On nous rétorquera que ces investissements sont désormais du ressort de la CPS, mais au final l'effort financier reste supporté par la commune et ses contribuables.

En cette période d'amaigrissement budgétaire dont on nous rebat les oreilles, n'y avait-il pas des investissements plus immédiatement nécessaires, comme l'installation de bornes de recharge de véhicules électriques, que nos collègues de " Gif, avec vous ! " réclament à leur tour, ou bien encore, pour rester dans le domaine automobile, comme l'acquisition d'un car qui permettrait, pour les différentes sorties organisées par la ville, de ne plus recourir à un transporteur privé ? Un tel achat, augmenté du coût de la formation de transport de voyageurs de deux agents municipaux, équivaldrait en dépense, d'après nos estimations, à la réfection du parking précité.

Mais on coulera cet été 2 km de bitume pour le bonheur supputé des automobilistes et pour celui, bien réel, d'une des entreprises de travaux publics fort appréciées chez nous. •

✎ Olivier Villard, Léopoldine Jeannel

Gif Terre Citoyenne

PASSEZ À L'ACTION !

La semaine européenne du développement durable a lieu du 30 mai au 5 juin, et a pour objectif de faciliter une mobilisation concrète tant individuelle que collective. Mais qu'attendez-vous pour réparer les objets que vous avez aimés pour qu'ils retrouvent une seconde vie ? Se grouper en incitant les amis bricoleurs à transmettre les trucs et astuces nécessaires, avec aussi le petit réglage du pédalier qui redonne l'envie de belles balades à vélo ! Pourquoi pas alors un " Repair Café Giffois " ? Mais qu'attendez-vous pour semer et planter ? L'un voudrait cultiver ses propres légumes mais n'a pas de jardin, l'autre rêve d'un potager sur son terrain mais n'a ni le temps ni la main verte pour cela. Il suffit de créer un réseau giffois d'éco-attitude. Vous prêtez une partie de votre jardin à un habitant près de chez vous qui n'a pas de terre, en échange il en assure l'entretien ou vous fait profiter d'une partie de sa récolte. Mais qu'attendez-vous pour oublier un livre sur un banc, en attendant les boîtes à livres municipales ? Un film étirable pour le protéger de la pluie, un post-it pour livrer vos impressions et vous pratiquez facilement le troc culturel ! En avril dernier a eu lieu la semaine du développement durable organisée par la municipalité pour encourager un mode de vie plus sobre, plus simple et aussi plus convivial. Qu'attendez-vous pour transformer l'éco-attitude à la petite semaine en actions concertées et durables ?

Agissons ensemble :
gif.terre.citoyenne@gmail.com •

✎ Yves Gonthier, Jacques Pegon



Gif 2020 Majorité municipale

NUISANCES SONORES AÉRIENNES

Des Giffois sollicitent régulièrement la municipalité au sujet des nuisances sonores liées au trafic aérien :

- dont l'origine est Villacoublay : avions et hélicoptères militaires survolent ponctuellement notre ville, mais il faut bien constater que les règles de survol sont en général respectées par les pilotes et que, lorsque cela n'est plus le cas, les courriers adressés par la ville à l'état-major de l'aérodrome sont en général suivis d'effets et que les mesures correctrices sont prises.
- en provenance de l'aérodrome de Toussus-le-Noble depuis lequel, notamment les week-ends ensoleillés, petits " coucou " (souvent très bruyants) et hélicoptères (découverte de la vallée de Chevreuse vue du ciel) traversent notre ville (en particulier les quartiers de Rougemont et de Courcelle) pour survoler la vallée en ne respectant pas toujours les règles et notamment le couloir aérien marqué par la balise Sierra située dans le bois d'Aigrefoin.
- mais aussi en provenance d'Orly dont le couloir aérien, " pas toujours " respecté, conduit au survol des quartiers de La Hacquinière et de Chevry avec des effets qui se font ressentir jusque dans la vallée ; nuisances accrues ces dernières années en raison des travaux de rénovation réalisés en été sur les pistes de l'aéroport, mais nous constatons que ce " décalage " des couloirs aériens semble se renouveler en dehors des périodes estivales.

De multiples réunions...

De commissions en réunions préfectorales, en passant par des réunions intercommunales (nos voisins subissant les mêmes nuisances), la ville de Gif entend faire respecter les règles afin de permettre aux Giffois de pouvoir bénéficier du calme qu'ils réclament fort légitimement.

... pour de lentes avancées

Concernant Toussus, il s'agit aujourd'hui d'obtenir la classification " CALIPSO " des aéronefs selon leur niveau de bruit afin de limiter, voire de supprimer, les survols de notre ville par les avions les plus bruyants. Concernant les hélicoptères, Gif a demandé à plusieurs reprises au préfet des Yvelines la mise en place d'un site de délestage, éloigné des secteurs urbanisés, pour diminuer le trafic de ces aéronefs.

Une carte du bruit qui ne reflète pas le ressenti des habitants...

Enfin, ces derniers mois, Les élus giffois ont refusé de valider la

carte du bruit qui avait été réalisée par BruitParif, à la demande de la Communauté d'Agglomération Paris Saclay (CPS). La carte du bruit est un instrument qui doit impérativement être réalisé (c'est une obligation réglementaire suite à la directive européenne sur le bruit dans l'environnement).

Pourquoi avoir refusé de valider ce document qui semble fait pour aller dans le bon sens ? Parce que cette carte de bruit est réalisée statistiquement et non par des mesures. Son établissement se fait par l'utilisation de méthodes statistiques qui conduit à moyenniser le bruit mesuré en «écrétant» les mesures qui ne sont pas dans la moyenne.

Ce que cela veut dire pour Gif ? Que ce soit pour les survols par les avions d'Orly ou par les «coucou» ou les hélicoptères de Toussus, le fait de ne prendre en compte que ces mesures " statistiques " et " écrêtées " aboutit à constater qu'il n'y a aucune nuisance sonore liée à ces aéronefs pour les Giffois.

Vous avez bien lu : aucune !

Mais il ne suffit pas de refuser de valider les cartes réglementaires ; les représentants de Gif ont également demandé que des mesures réelles (non statistiques cette fois-ci) soient réalisées. Celles-ci vont avoir lieu dans les mois qui viennent et permettront ainsi de disposer d'informations factuelles et donc de continuer nos difficiles " négociations " avec la Direction Générale de l'Aviation Civile (DGAC) et les aéroports concernés afin de permettre de réduire les nuisances subies (négociations rendues difficiles en raison d'organismes peu transparents et peu désireux de faire respecter les règles par leurs affiliés).

Enfin, la municipalité examine la possibilité d'adhérer à l'association DRAPO (Défense des Riverains de l'Aéroport d'Orly) afin d'être vigilante sur le respect des engagements (nombre de vols, respect du couvre-feu et toute autre information utile).

Pour obtenir une information sur un vol " anormal " (altitude ou trajectoire) vous pouvez saisir :

Maison de l'environnement et du développement durable
De l'Aéroport Paris-Orly

0805 712 712 (appel gratuit) Environnement.orly@adp.fr
www.entrevoisins.org

✎ M. Bournat, P.-Y. Zigna, C. Mercier, M. Barret, B. Bale, J. Bertsch, M. Lapoumeyroulie, Y. Cauchetier, M.-C. Fauriaux-Régnier, P. Valade, C. Laurent, J.-L. Valentin, J. Havel, N. Abrial, T. Fasolin, D. Ravinet, L. Baudart, V. Damiens, A. Faubeau, C. Mörch, F. Dupuy, P. Romien, J. Boucheroy, X. Billy, P. Asmar, K. Père, C. Monthieu, D. Bardou-Georges, G. Herveau

JEU photo

Bravo à **François Laurent** pour sa photo “**Printemps lumineux**” qui a remporté le plus de likes. Le jeu continue... Pour y participer, envoyez-nous votre photo de Gif **jusqu'au 10 juin**, sur communication@mairie-gif.fr. Elle sera publiée du 10 au 15 juin sur la page Facebook de la ville www.facebook.com/GifsurYvette et les internautes pourront voter et choisir celle qu'ils préfèrent.

Le cliché qui remportera le plus de “likes” paraîtra dans le Gif infos de septembre.

➤ **Contact** : 01 70 56 52 59



SPORT

Marche PARIS-GIF

Participez **dimanche 1^{er} juillet** à la 26^e édition de cette randonnée de 30 km au départ de Paris, à 8h précises sur le parvis de Notre-Dame, pour une arrivée à Gif programmée vers 17h au marché du parc (Gif vallée).

- Chaque participant assume son assurance individuelle et prévoit son pique-nique.
- Rendez-vous à 7h au RER de Gif.
- Tarifs : 8 € / 5 € (adhérent MJC) pour un ravitaillement le matin et l'après-midi. Gratuit pour les adhérents “rando MJC”

➤ **Inscription** : infos@mjc-cyrano.fr
01 69 07 55 02



AIKI Taiso

À l'occasion de la journée internationale de la femme, la section aikido aikikai hikari du CC2 a ouvert ses portes pour une séance de découverte de l'aiki-taiso. Cette pratique, tournée vers le bien-être, la santé, l'équilibre, la respiration et les étirements, s'adresse à tous sans limite d'âge : seniors, jeunes actifs, non sportifs, femmes en situation pré et post-natal... Cette méthode permet de renforcer la santé physique et mentale et améliore la coordination et l'équilibre.

➤ **Contact** : aikikaigif@aikikai-gif.org

TENNIS de table



La section tennis de table du club Chevry 2 a ouvert, cette année, un créneau “Baby ping” où dix baby-pongistes, âgés de 4 à 7 ans, viennent s'entraîner le vendredi de 18h30 à 20h. Le but de ces entraînements est de permettre aux enfants de se familiariser avec le tennis de table grâce à des exercices ludiques avec et sans raquette. Un matériel adapté (petites raquettes, balles plus grosse, balles en mousse) permet aux plus jeunes de découvrir cette activité. Chaque séance se clôture par un moment de détente pour échanger avec les enfants sur leur ressenti de l'heure passée.

➤ **Contact** : pdt.cc2tt@gmail.com

Tennis

Tous les samedis de juin, la section tennis du Club Chevry 2 accueille petits et grands pour une initiation gratuite de 10h à 12h (adulte/enfant - mini /baby tennis). N'hésitez pas à contacter Pascale au club house.

➤ Contact : 01 60 12 20 02

CHAMPIONNATS d'échecs



Les championnats de France jeunes ont regroupé à Agen les meilleurs joueurs d'échecs de l'hexagone. Onze jeunes Giffois de la section du Club Chevry 2 y ont participé dont sept dans les catégories officielles : Maxime Chaintreau et Matéo Tarrisse (poussins), Evan Bourdette, Jérémy Tran, Thomas Tran (pupilles), Léo Crouzet (minimes garçons), Aziliz Heny (minimes filles), Thomas Chaintreau, Louka Crouzet, Camille Tran, Jonathan Tran (Open > 11 ans). La majorité des jeunes s'est classée dans la première moitié des tableaux avec de bons résultats pour les participants à l'Open.

➤ Renseignement : <http://gif-cc2-echecs.psaltery.org>

Équitation



Comme tous les ans, les jeunes cavaliers du centre équestre de la Grange Martin se sont donnés rendez-vous à Deauville pour le traditionnel séjour du printemps. Au programme : promenades, courses sur l'hippodrome de la Touques, galops sur la plage, baignade des poneys dans l'océan et cette année, un défilé dans les rues de Deauville où chacun était fier de représenter Gif sur son poney favori. Deux séjours d'une semaine étaient proposés pour les enfants de tous âges et de tous niveaux et un week-end pour les adolescents et adultes avec une option polo.

➤ Contact : lagrangemartin@aol.com

ACTIVITÉS

NOUVEAUX Giffois

Pour faciliter l'intégration des nouveaux arrivants sur le territoire, l'association Accueil des villes françaises Bures-Gif-Orsay (AVF-BGO) organise :

- **Judis 7 et 14 juin de 10h à 11h30** : des permanences d'accueil à l'Orangerie.
- **Lundi 11 juin de 12h30 à 15h** : une rencontre conviviale pour les nouveaux sur le thème d'une pizza party à la Bouvèche à Orsay.

➤ Contact : 01 64 46 19 23 (anglais)
01 69 07 38 88 (espagnol)
01 30 52 18 51 (allemand)
avf.bgo@avf-bgo.com
www.avf-bgo.com

Café MÉMOIRE



Photo : mtchueheim

Les prochaines rencontres, organisées par l'association France Alzheimer Essonne à la Maison du parc, ont lieu en accès libre entre 15h et 17h :

- **Mercredi 6 juin** : " Comprendre le stress de l'aidant et le gérer ".
- **Mercredi 20 juin** : des livres à partager sur le thème " Accompagnement des personnes dépendantes et bien-être ".

➤ Contact local : 06 79 72 91 41

RÉFECTION de siège



Vous avez un fauteuil, une chaise qui ne vous convient plus ou que vous voulez rafraîchir et moderniser ?

La section réfection de sièges du Club Chevry 2

propose quelques jours de stages, **du 25 au 29 juin** et **du 2 au 6 juillet** dans l'atelier des bergeries du château de Belleville.

Vous pourrez apprendre et/ou vous perfectionner aux techniques traditionnelles en présence d'animateurs qualifiés.

➤ Contact :
06 30 99 34 61
06 63 42 18 73
www.clubchevry2.com/creer/renover/sieges

Seniors

Le Club giffois de l'amitié propose :

- **Lundi 11 juin** : si on chantait à la Maison du parc.
- **Du mercredi 13 au jeudi 14 juin** : escapade à Rouen et dans la vallée de la Seine.
- **Du 20 au 26 septembre** : séjour en Andalousie.

Inscriptions à la permanence du mercredi de 10h à 12h à la Maison du parc ou auprès des clubs de quartiers.

- **Permanence** : 01 69 07 00 19
- **Contact CGA** : 06 50 30 25 57

CULTURE allemande

Retrouvez les activités des Amis de la langue et de la culture allemande (ALCA) :

- **Vendredi 8 juin** : Gesprächsrunde à 14h30 à l'Espace du Val de Gif.
- **Mardi 12 juin** : atelier de chant à 14h30, Centre Marcel Pagnol à Bures.

- **Renseignements**
01 69 07 70 21 - 06 81 27 31 62
www.alca91.fr

Culture ITALIENNE

L'association AIDA organise :

- **Mercredi 6 juin** : animation dans les écoles sur le thème " Pinocchio va à l'école ".
- **Mercredi 13 juin à 13h30** : fête de fin d'année autour d'un goûter avec les classes du cours ELCO à l'école de l'Abbaye.
- **Samedi 23 juin à 11h** : activité zumba en famille et en plein air dans le parc du Val Fleury.

- **Contact** : assoaida91@gmail.com

PORTES ouvertes



Découvrez les activités proposées par des sections du Club Chevry 2 à l'occasion des portes ouvertes qu'elles organisent :

- **Mardi 5 juin** : les sections " Peinture sur porcelaine " et " Terre et modelage " ouvrent les portes de leurs ateliers entre 14h et 16h30 (à côté de l'école des Neuveries).

Pour découvrir les activités de la section musique, rendez-vous :

- **Mercredi 6 juin à 10h30** : éveil musical " parent-bébé " pour les 0-3 ans et **samedi matin 9 juin** pour les plus grands, à la salle de la Faverolle.
- **Jeudi 7 et samedi 9 juin** : rencontre avec le professeur de guitare à la Maison des Peupliers.
- **Mardi 12 juin** : la chorale la Cantilène de l'Yvette vous accueille au château de Belleville.

- **Contact** : musiqueclubchevry.fr
www.clubchevry2

Rendez-vous MJC CYRANO

Outre sa participation à la fête de la musique et à la fête des artistes, en partenariat avec la ville, la MJC Cyrano vous donne rendez-vous :

- **Mercredi 27 juin à 10h30** : pour les inscriptions aux ateliers de la saison 2018-2019 et durant les horaires d'ouverture de la MJC jusqu'au vendredi 27 juillet.

- **Du lundi 9 au vendredi 13 juillet** : des stages sont également programmés pendant les vacances.

- Renseignez-vous auprès de la MJC.
➤ **Contact** : 01 69 07 55 02
infos@mjc-cyrano.fr

Ciné PLEIN AIR



Les scouts et guides de France vallée de Chevreuse invitent petits et grands à les retrouver **samedi 23 juin** dans le parc de la mairie pour un cinéma

en plein air, mais pas seulement !

À partir de 18h, des animations (jeux et constructions) sont proposées pour tous les âges.

À la tombée de la nuit, la projection du film " Et les mistrals gagnants " aura lieu à 22h. Elle sera précédée d'un débat à 21h30 sur l'enfant hospitalisé.

- **Renseignement** : 01 64 46 42 79

À VOS pinceaux



Les stages d'été organisés par l'atelier-École d'art - Les Pinceaux de la vallée auront lieu de 10h à 12h30 et de 14h à 16h30 :

- **Jeudi 5 et vendredi 6 juillet** : peinture à l'huile sur le thème " La mer et les bateaux ". Pour adultes et jeunes à partir de 11 ans.

- **Lundi 9 et mardi 10 juillet** : croquis aquarellés et aquarelles (en extérieur) à Dourdan. Pour adultes et jeunes à partir de 12 ans - Covoiturage possible.

- **Jeudi 30 et vendredi 31 août** : croquis d'animaux et de plantes au Jardin des plantes ou à la Galerie de l'évolution, à Paris. Pour adultes et jeunes à partir de 12 ans.

- **Renseignement et inscription**
lespinceauxdelavallee@gmail.com

LIVRE

Coup de cœur DE LA MÉDIATHÈQUE



**Ter, de Rodolphe et
Christophe Dubois
(Éd. Daniel Maghen, 2017)**

Sur la planète Ter, Pip, un pilleur de tombe, découvre un homme nu et muet qui ignore tout de son identité.

Le jeune inconnu montre d'étonnantes aptitudes.

Il répare des babioles, rafistole de vieilles machines. Ce dernier éveille peu à peu la curiosité de certains habitants ainsi que des autorités politiques et religieuses. Qui est-il ? Serait-il le prophète dont les ouvrages parlent depuis longtemps ?

Le magnifique graphisme de Dubois allié au scénario mystérieux de Rodolphe nous plonge dans un univers stupéfiant. Cette bande-dessinée ravira les amateurs de science-fiction et d'aventure.

➤ mediatheque-gif-yvette@paris-saclay.com

SCOLAIRE

Infos PEEP

Prochaines réunions :

- **Lundi 25 juin** : réunion pour le collège Juliette Adam à 20h30 salle de l'Orangerie.
- **Mardi 12 juin** : réunion pour le lycée de la vallée de Chevreuse à 20h30 au lycée (bât. Gif).

➤ **PEEP écoles et collèges :**

Flavien Soucaze Guillous
peep-gif@netc.fr

➤ **PEEP lycée :**

06 29 82 71 60
nathalie.daley@gmail.com

Infos APEIG

L'Association de Parents d'Élèves Indépendante Giffoise (APEIG) programme sa réunion pour l'assemblée générale, **mardi 12 juin**, salle n°12 (Gif vallée derrière la Poste).

➤ **Contact :** www.apeig.fr

ACTES D'ÉTAT CIVIL gratuits

La délivrance des actes d'état civil est effectuée à titre gratuit par les communes et les sites publics. Attention : certains sites privés, proposent d'effectuer ces démarches à votre place à titre onéreux. La ville ne se prévaut d'aucun d'entre eux.

➤ **Contact :** **01 69 18 69 18**

CARNET

Les familles qui refusent la publication des informations concernant les naissances, mariages et décès dans le mensuel municipal doivent le signaler au service :

Affaires citoyennes : 01 70 56 52 03
Courriel : accueil@mairie-gif.fr

Naissances du 4.4 au 30.4.2018

Elliot Gros • Jan Cardoso Dos Santos
• Lucie Vallée • Oscar Van Kerkoerle •
Sasha Lenoir • Julia Haugel Castelo •
Lény Parrilla • Roxane Arnoult Kersuzan •
Lucas Auroux-Cattet • Mazin Mohamad

Mariages du 1.4 au 5.5.2018

- **Le 14 avril**
Benjamin Bergis et Lucile Clair
- **Le 28 avril**
Laure Champenoux et Kévin Renard
- **Le 5 mai**
Samir El Messaoudi et Yasmine Ibnslimane
Jean-Emmanuel Lesne et Laure-Hélène Randon

Décès du 3.4 au 26.4.2018

François Castillon • Roger Bondis •
Rabia Saurue née Aït Saïd • Jeannine Bourdu née Gaugué • Odile Vincens née Vialatel • Madeleine Gans née David •
Joséphine Nagel née Massey • Yvonne Mousson née Barvet • Joseph Gabriel •
Nelly Jobert née Gicquel • Pascal Verderosa • Jean Bancarel • Jean Coudrier •
Serge Léonard • Maria Ghysdael née Peres Marques

PETITES ANNONCES

- Formation - Perfectionnement internet, PC, tablette, Smartphone. Activement retraité je viens à domicile vous aider à maîtriser l'informatique. Tél. : 06 73 26 58 62.
- Jardinier avec expérience et références effectue tous travaux jardin, dispose matériels. Paiement Cesu-Urssaf accepté. Disponible rapidement. Pierre, Tél. : 06 63 72 18 31.
- Pet sitting : JF expérimentée prend soin de vos animaux de compagnie pendant vos absences. Tél. : 06 76 65 28 81.
- Coiffeuse à domicile. Tél. : 06 20 99 35 64.
- Diplômée en réflexologie plantaire cherche à partager 1 pièce 1 à 2 jours par semaine dans un cabinet à partir de sept. 2018. Si intéressés, contactez Mme Durand. Tél. : 06 20 42 47 40.

- Dame expérimentée cherche garde enfant au domicile parental. Tél. : 06 47 35 39 42.
 - Conversation en anglais sur le thème du voyage chaque vendredi du 08/06 au 13/07 de 12h à 13h Gif Chevry, participation aux frais libre. Contact : epbgif@gmail.com Tél. : 06 11 65 27 52.
 - Location maison à Noirmoutier à 700 m plage et bourg : 3 ch. séjour, salle à manger, cuisine + annexe, 2 sdb, 2 wc, jardin 450m2. Libre 30/6 au 28/7 - quinzaine ou semaine. Tél. : 06 14 33 52 22 ou 07 77 90 51 32.
- **Téléchargez le formulaire sur le site Internet de la ville :** www.ville-gif.fr
Tarif : 4 € TTC la ligne de 38 caractères, intervalles compris. Règlement uniquement par chèque à l'ordre de " Régie publicitaire de Gif "

RENDEZ-VOUS

Ludothèque

Ludothèque municipale
Place du Chapitre - Tél. : 01 70 56 52 65
ludotheque@mairie-gif.fr

✎ Soirée jeux

Vendredi 22 juin de 20h30 à minuit

✎ Club de figurines et jeu de rôles

Samedi 9 juin de 14h à 18h30

✎ Atelier de fabrication de jeu : Surakarta

À partir de 8 ans sur inscription

Samedi 9 juin de 14h à 18h

Médiathèque

Médiathèque intercommunale de Gif
Place du Chapitre - Tél. : 01 69 31 30 14
mediatheque-gif-yvette@paris-saclay.com

✎ Racont' moi des histoires

Contes - À partir de 3 ans

Mercredi 13 juin à 16h

✎ Racont' moi en lisant

Lecture d'albums

À partir de 3 ans

Mercredi 27 juin à 16h

✎ Soirée jeu de rôles

Venez vous initier au jeu de rôles
avec l'association Morphée.

À partir de 14 ans

Sur inscription

Vendredi 15 juin de 20h à minuit

✎ Café littéraire

Des idées de lecture à glisser dans vos
valises ! Echangez vos coups de cœur
autour de quelques douceurs.

Samedi 16 juin de 13h30 à 15h

✎ Dédicace d'auteur

Benoît Charlat, auteur d'albums pour
la jeunesse dédicacera ses livres à la
médiathèque de Gif

en partenariat avec LiraGif.

Lundi 18 juin de 16h à 17h



EN PLEIN " RÊVE... "



Théâtre et musique

Charles écrit parce qu'il est écrivain, parce qu'il doit bien faire son métier... Mais la passion n'est plus là. Pour noyer son amertume, il se noie dans l'alcool... Une jeune femme, Marina, va innocemment réveiller un de ses vieux démons. Au travers de la brume d'une de ses rêveries éthyliques, Charles va saisir, la véritable raison de sa mélancolie.

L'enthousiasme des jeunes musiciens et le professionnalisme des comédiens font de cette création originale (voir Gif infos mai 2018, n° 438, p.19) un spectacle qui illustre la passion que suscite l'école de musique de Gif et prouve la qualité de son enseignement. Une soirée théâtrale et musicale à savourer en famille.

✎ Samedi 9 juin à 21h - La Terrasse

Réservation : 01 60 12 24 39 - secretariat@ecole-musique-gif.fr

LE RENDEZ-VOUS MUSICAL DE L'ÉTÉ

Fête de la musique 2018

À Gif, ce rendez-vous incontournable est placé sous le signe du rock sur la grande scène du parc de la mairie : les groupes Blossom et Neodyme vont faire monter la température estivale dans une ambiance survoltée. Les scènes ouvertes installées à la cour du Four et au Val Fleury accueilleront neuf groupes pour des concerts de rap, blues, rock... il y en aura pour toutes les oreilles. Ailleurs, la musique sera tout aussi festive. Promenez-vous dans la ville et ses quartiers à la rencontre des musiciens, chanteurs, choristes, de la rue Amodru à la place de l'église dans la vallée, en passant par celle du marché neuf à Chevry. Une jolie façon de profiter de la soirée la plus longue de l'année !

✎ Jeudi 21 juin à partir de 18h

Programme complet sur www.ville-gif.fr - Tél. : 01 70 56 52 60





Photo : Jean-Pierre Loubat

Claude Viallat - main jaune 2003 n°Ob 020 - Empreinte sur bois flotté

SIGNES SENSIBLES

Au Val Fleury

La grotte est souterraine, hors du temps, un espace presque sacré où l'on se retrouve humble comme a pu l'être cet homme préhistorique seul devant son mur, comme l'est aujourd'hui l'artiste seul, dans son atelier.

Claude Viallat, Michel Haas, Patricia Erbeling et Coskun, proposent un voyage aux sources de l'humanité et aux formes initiales, chacun à travers son propre langage.

Des empreintes de main sur du bois ou sur des cailloux, des silhouettes peintes sur du papier, des tâches d'encre de rouille et de cire éparpillées ou rassemblées, des grottes et des hommes sculptés, sont autant de ces signes sensibles.

L'homme préhistorique et l'artiste d'aujourd'hui ont-ils emprunté le même chemin pour créer leurs œuvres ? Dans tous les cas, l'influence de l'art pariétal est manifeste dans la création contemporaine et permet de mieux la comprendre, entre abstraction, minimalisme et expressionnisme. Des origines à l'avant-garde, il n'y a qu'un pas que seul l'art peut franchir.

➤ **Jusqu'au 8 juillet - Val Fleury - Entrée libre**

Du mardi au samedi de 14h à 18h et dimanche de 14h à 18h30 - www.ville-gif.fr

Inscription et renseignement au 01 70 56 52 60 - culturel@mairie-gif.fr

AUTOUR DE L'EXPOSITION

➤ **Samedi 9 et dimanche 10 juin de 15h à 17h /**

Rencontre avec les collégiens de Juliette Adam et leurs créations autour des signes.

➤ **Samedi 16 juin à 15h / Rencontre**

avec les artistes Claude Viallat, Michel Haas, Patricia Erbeling, Coskun.

➤ **Dimanche 17 juin à 15h / Visite contée en famille**

À la recherche des mystérieux signes sensibles
Sur inscription à partir de 6 ans.

➤ **Mercredi 20 juin à 15h / Heure du conte**

➤ **Samedi 23 juin à 15h / Conférence**

Le passage souterrain entre les artistes d'aujourd'hui et l'art préhistorique par François Jeune.

➤ **Dimanche 24 juin - 15h / Visite contée en famille**

À la recherche des mystérieux signes sensibles
Sur inscription à partir de 6 ans.

➤ **Chaque samedi et dimanche - Visites commentées par une médiatrice.**

CONFÉRENCE UNIVERSITÉ OUVERTE

Civilisation

• **Les civilisations mésoaméricaines**

Les Mayas : par-delà l'effondrement

Mardi 5 juin à 14h15

Espace du Val de Gif

➤ Pour tout renseignement,
service Culturel : 01 70 56 52 60
culturel@mairie-gif.fr
www.ville-gif.fr



CENTRAL CINÉMA

Cinéma

Square de la mairie.

Chaque mercredi, retrouvez le programme du Central cinéma sur www.commeaucinema.com/salle/central-cinema ou www.ville-gif.fr

LAISSER SA TRACE SUR UN CHASSIS

Exposition

Des artistes giffois ont illustré le lien entre l'art contemporain et l'art pariétal et laissé leur trace sur un chassis. Leurs œuvres de 20 cm sur 20 cm sont présentées dans le cadre d'une exposition organisée à l'Espace du Val du Gif.

➤ **Du mardi 12 au samedi 30 juin**

Espace du Val de Gif

Entrée libre

Tél. 01 70 56 52 60

www.ville-gif.fr

VENDREDI 13 JUILLET, RENDEZ-VOUS À CHEVRY

Fête Nationale

Cette année, les Giffois sont invités à se rendre dans le quartier de Chevry où la fête nationale aura lieu vendredi 13 juillet. Au programme : dîner champêtre aux couleurs locales, bal et feu d'artifice, un trio gagnant pour passer une soirée festive en famille.

Avant de vous déhancher sur la piste au son des musiques du groupe "Wanted Revival", profitez d'une nouvelle formule pour dîner dans une ambiance conviviale, place du marché Neuf. Viendra ensuite le feu d'artifice, vers 23h, ce moment magique où le ciel s'illumine de bouquets colorés éclatants.

Durant la soirée : restauration rapide à la buvette au profit du Club giffois de l'amitié.

- **Vendredi 13 juillet - Parc du château de Belleville (Chevry)**
 - **Dîner champêtre de 20h à 22h - Place du marché Neuf (Chevry)** (réservation indispensable avant mardi 3 juillet)
 - **Bal à partir de 21h30**
 - **Feu d'artifice vers 23h**
- www.ville-gif.fr

AVEC MIJOTE ET SUCRINE

Manger " local " !



cuisine maison

C'est en s'inspirant de la cuisine familiale que Céline Carando a créé Mijote et Sucrine en 2014. Elle réalise à partir de produits locaux, issus notamment du Parc naturel régional de la vallée de Chevreuse (PNR), dont Gif fait partie, des plats gourmands, simples et équilibrés. Ils sont servis dans des bocaux réutilisables. Quoi de meilleur qu'une cuisine élaborée à partir de recettes réalisées avec de bons produits locaux dans une démarche éco-responsable ?

➤ www.mijoteetsucrine.fr



DÎNER CHAMPÊTRE NOUVEAUTÉ

Cette année, c'est un dîner champêtre qui sera proposé avec un menu, basé sur des produits locaux, frais et de saison, spécialement concocté pour l'occasion par Mijote et Sucrine (voir ci-contre).

Au menu

- Cocktail de l'alchimiste, bar à sirops et pièces de cocktail
- Mijoté de poulet, lentilles et petits légumes d'été dans son bocal
- Crêpe au sucre, miel, chocolat, caramel, confiture...
- 1 verre de vin rouge ou 1 bière Volcelest / 1 sirop pour les enfants
- Café

Tarifs : adultes : 18 euros / enfants de moins de 10 ans : 12 euros.
Achat possible de boissons supplémentaires (vin / bière / sirop...)

➤ **De 20h à 22h (sur réservation)**

Inscription préalable et payante avant mardi 3 juillet 2018

Modalités d'inscription - Déposez le coupon-réservation ci-contre à la mairie ou la mairie-annexe, avec votre règlement par chèque à l'ordre de Mijote et Sucrine ou envoyez-le directement à : Mijote et Sucrine - 1, place des Genets - 78830 Bonnelles.

COUPON-RÉSERVATION

Dîner champêtre du 13 juillet 2018

à retourner **avant le 3 juillet 2018**

Nom :

Adresse mail (pour confirmation) :

Téléphone :

Adultes : X 18 euros =

Enfants (-10 ans) : X 12 euros =

Total* :

* Chèque à l'ordre de Mijote et Sucrine, à déposer à la mairie, à la mairie-annexe ou à envoyer directement à : Mijote et Sucrine - 1, place des Genets - 78830 Bonnelles



AVEC LES ANIMAUX DE LA JUNGLE

Gif en fête

Rivalisez avec Tarzan, défiez King Kong, jouez les explorateurs... Le temps d'un week-end, les enfants seront les rois de la jungle et de "Gif en fête" organisé par la ville dans le parc de la mairie. Ce rendez-vous festif propose des animations, des ateliers créatifs et ludiques et les incontournables structures gonflables et autres parcours d'obstacles pour petits et grands.

Si vous avez un petit creux ? Profitez des stands de restauration rapide pour déguster sandwiches gourmands, crêpes, galettes ou pâtisseries...

Venez nombreux vous amuser en famille et fêter l'arrivée des vacances !

➤ Samedi 30 juin de 14h à 20h et spectacle à 20h30

Dimanche 1^{er} juillet de 12h à 18h

Parc de la mairie - Accès gratuit aux activités - Navettes gratuites

Programme complet distribué dans les écoles et mis à disposition du public à la mairie et à la mairie-annexe

www.ville-gif.fr

VRYCHE SUR YVETTE NIGHTCLUBBER

Événement

Fort du succès rencontré l'an passé, l'évènement musical et culturel, Vryche sur Yvette, revient s'installer pour sa 2^e édition dans le parc du château de Belleville. Cette manifestation organisée par le collectif giffois, Vryche House, rassemble de nombreux amateurs de musique et permet de promouvoir les talents de demain. Durant toute une après-midi et une soirée, les participants profitent des stands des exposants, peuvent se rafraîchir et se restaurer, participer aux animations numériques, expositions, ateliers artistiques... le tout en musique ! L'édition 2017 avait suscité l'engouement de toutes les générations venues de tous les quartiers de Gif, de la vallée de Chevreuse et même de Paris. Ne manquez pas 2018 !



➤ Samedi 16 juin de 14h à 2h

Parc du château de Belleville

facebook.com/vrychehouse

PARTEZ À LA RENCONTRE DES ARTISTES GIFFOIS

Fête des artistes

L'édition 2018 invite les visiteurs à découvrir de nombreuses traces et empreintes à travers l'ensemble des œuvres des artistes giffois, illustrant le lien entre l'art pariétal et l'art contemporain comme un écho à l'exposition "Signes sensibles".

Nouveauté 2018 : tout au long des cinq parcours, collectez un maximum de pièces de puzzle lors de vos visites dans les ateliers (sauf château de Belleville, MJC Cyrano et le Gros Tilleul).

➤ Samedi 9 et dimanche 10 juin de 14h à 19h

Programme distribué dans les boîtes aux lettres

Tél. : 01 70 56 52 60 - www.ville-gif.fr



LE THÉÂTRE DU TAPIS VOLANT SE MET EN SCÈNE

Théâtre

Dans le cadre de "Tour de scènes", le festival des ateliers théâtre, musique et danse (des associations, écoles et collèges) organisé par la ville, le Théâtre du Tapis Volant présente des spectacles entre le 28 juin et le 4 juillet à la Terrasse et à la MJC Cyrano. Entrée libre - Réservation obligatoire

➤ contact@tapisvolant.org

www.tapisvolant.org

LES ÉLUS À VOTRE ÉCOUTE

Michel Bournat

Maire et conseiller départemental,
vous reçoit sur rendez-vous au
01 70 56 52 70.

Pierre-Yves Zigna

(Finances, nouvelles technologies,
affaires générales)

Christine Mercier

(Éducation, jeunesse)

Michel Barret

(Communication, prévention et sécurité)

Brigitte Bale

(Urbanisme et environnement)

Jean Bertsch

(Affaires citoyennes et universitaires)

Martine Lapoumeyroulie

(Ressources humaines)

Yann Cauchetier

(Affaires sociales et solidarités)

Marie-Christine Fauriaux-Régnier

(Culture et jumelage)

Patrick Valade

(Sports)

Christine Laurent

(Relations institutionnelles et
démocratie participative)

Jean-Luc Valentin

Conseiller délégué chargé de mission
(Patrimoine et travaux)

Les adjoints au maire

reçoivent sur rendez-vous.

Prendre contact avec
le service concerné au 01 69 18 69 18.



Deux réunions publiques ont été organisées les 5 mai (notre photo) et 2 juin derniers. Elles ont réuni environ 150 personnes qui ont ainsi visité le quartier giffois en construction, guidées par les explications du maire Michel Bournat et de Brigitte Bale, maire-adjoint chargée de l'urbanisme.



Lors du vernissage de l'exposition « Signes sensibles, fascination contemporaine pour l'art pariétal », Marie-Christine Fauriaux-Régnier, maire-adjoint en charge de la culture, a rappelé l'originalité de ce projet grâce à la participation des collégiens de Juliette Adam venus nombreux, accompagnés de leur famille (voir Gif infos mai 2017 N°438).



VOTRE MAIRE EN DIRECT

Le maire Michel Bournat répond à vos questions directement par téléphone lors de ses permanences téléphoniques. Aux dates et horaires indiqués, composez le numéro suivant : 01 70 56 52 53.

MARDI 12 JUIN DE 16H À 17H

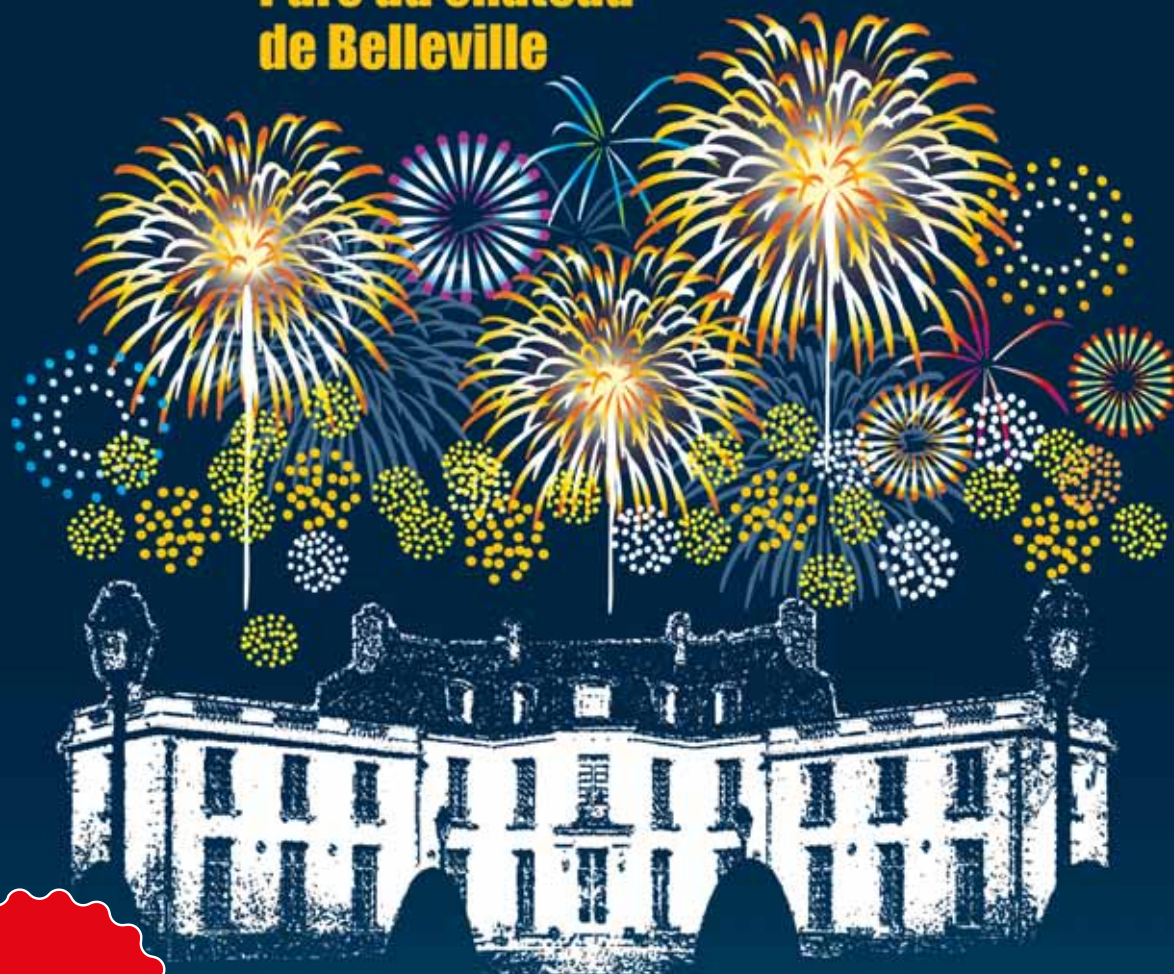
MARDI 26 JUIN DE 17H À 18 H

Renseignement : democratie.locale@mairie-gif.fr

Fête nationale

Vendredi 13 juillet 2018

**Parc du château
de Belleville**



NOUVEAU

20H-22H / **DÎNER
CHAMPÊTRE**
sous la halle du Marché Neuf (Chevry)

21h30 / **BAL**
animé par Wanted Revival

23h / **FEU D'ARTIFICE**



VILLE DE GIF

*Buvette au profit
du Club giffois de l'amitié*

**Renseignements
01 70 56 52 59**

www.ville-gif.fr