

# Gifinfos

Le mensuel municipal d'informations de Gif-sur-Yvette  
N° 443 – DÉCEMBRE 2018 – [www.ville-gif.fr](http://www.ville-gif.fr)



## Marché de Noël

Dépaysement garanti au pays du Soleil Levant

### PRÉVENTION ROUTIÈRE

Gif remarquée  
au niveau national

### COMMÉMORATION DU 11 NOVEMBRE 2018

Cent ans d'Histoire

### FOUJITA

De "Foufou" à Léonard :  
les années mystiques





5



8

Photo : highwayszaz



11



16



21



22

Photo : Sofia Robn



26

Coll. CD91 - Photo : Laurence Godart  
Fondation Foujita / ADACP 2018

**4 À VOIR**  
La sélection du mois.

**5 INFORMER**  
L'actualité en bref et les informations pratiques.

**13 RETROUVER**  
Retour en images sur les événements.

**16 PRÉSENTER**  
Prévention routière Gif, ville prudente.

**21 VALORISER**  
Un marché de Noël aux couleurs du Japon. Centenaire, 11 novembre 1918. Foujita : de "Foufou" à Léonard.

**30 EXPRIMER**  
Expression des groupes politiques.

**33 PARTAGER**  
Prendre connaissance des informations des Giffois et des associations. Hommage.

**36 SORTIR**  
Sorties culturelles et divertissements à Gif.

**39 PARTICIPER**  
Les rendez-vous avec vos élus.



**Gif infos, mensuel municipal d'informations de la ville de Gif-sur-Yvette**

9, square de la Mairie • 91190 Gif-sur-Yvette • 01 69 18 69 18 • communication@mairie-gif.fr

**Directeur de la publication :** Michel Barret • **Rédactrice en chef :** Sabine Barbé • **Rédaction :**

Véronique Bondis (correspondante associations), Solène Bréa • **Graphistes :** Sylvie

Kemenovic, Pascale Thébault • **Couverture :** Noël sous le signe du Japon - illustration :

Hualing Xu • **Ont collaboré à ce numéro :** Brigitte Bale, Jean Bertsch, Christine Laurent •

**Publicité :** service activités commerciales et artisanales, Tél. : 01 70 56 52 19 - 06 23 15 75 09 •

**Impression :** Printprice • **Tirage :** 10 000 exemplaires • **Dépôt légal :** 2018



**Retrouver l'actualité au quotidien sur**  
**Facebook :** Facebook.com/GifsurYvette  
**Twitter :** @VilledGif  
**Site internet :** www.ville-gif.fr



## “ Il fait bon vivre ensemble ”



Le 20 novembre 2018, au congrès de l'Association des Maires de France (AMF), le maire recevait le label “ ville prudente ” décerné par la prévention routière : grâce à des aménagements routiers adaptés et à des campagnes de sensibilisation auprès des habitants, Gif se distingue au niveau national décrochant la note maximale lors de cette édition.

**A** l'occasion du congrès de l'Association des Maires de France, en présence du Délégué interministériel à la Sécurité Routière, l'association “ Prévention Routière ” a remis à la ville de Gif le label “ ville prudente ”. Ce label est une reconnaissance de l'action menée par la municipalité depuis de nombreuses années avec la sécurisation des axes de circulation, des réglementations appropriées, la mise en œuvre de formation auprès des publics jeunes mais également des seniors, le développement des mobilités alternatives (pistes cyclables), la réalisation des aménagements de l'espace public facilitant la cohabitation entre les divers usages. C'est aussi un encouragement à poursuivre nos projets. L'espace public appartient à tous et si chacun est libre de choisir son mode de déplacement, vélo-auto-moto-marche, le respect de “ l'autre ” est une

composante du bien-vivre ensemble auquel vos élus sont attachés.

La période de Noël permet, pour beaucoup d'entre nous, de faire une pause et de prendre du temps. La ville se pare de ses habits de lumière qui, cette année, ont été renouvelés ; quelques décorations nouvelles scintillent également dans la vallée et sur le plateau. Elle accueille son traditionnel marché de Noël sur lequel vous pourrez croiser le Père Noël et lui remettre les lettres de vos enfants.

L'esprit de Noël, c'est aussi un moment de bien vivre ensemble, d'harmonie sociale, de projets de solidarité, de bonheur familial, l'occasion de faire plaisir à ses proches en leur offrant les cadeaux que vous trouverez en chinant dans les commerces giffois.

Au nom des élus municipaux, je vous souhaite, chères Giffoises, chers Giffois, d'agréables fêtes de fin d'année.

**Michel Bournat**  
Maire





Illustration : Huaiing Xu

**Ven. 7/12**  
**Sam. 8/12**  
**Dim. 9/12**

**Marché de Noël**

Cette année, le marché de Noël vous convie au pays du Soleil Levant. Cette nouvelle édition, en écho à l'exposition du Val Fleury consacrée à Foujita, proposera de nombreuses activités autour de la culture et du folklore japonais. Sans oublier les animations traditionnelles de Noël.

Tél. : 01 70 56 52 19  
[www.ville-gif.fr](http://www.ville-gif.fr)



**Du ven. 7/12**  
**au dim. 9/12**

**Téléthon 2018**

Le Conseil des jeunes de la ville se mobilise tout un week-end au profit du Téléthon. Dès le vendredi 7, une soirée fitness se déroulera au gymnase des Goussons. Cette action sera suivie, samedi 8 et dimanche 9, par une collecte de dons menée sur les deux marchés, celui du marché Neuf (Chevry) et celui du marché du Parc (vallée). Les recettes seront reversées à l'AFM-Téléthon.

Tél. : 01 70 56 52 80  
[www.ville-gif.fr](http://www.ville-gif.fr)



**Sam. 15/12**

**Nola radio**

Le Cyrano comédie show accueille la Compagnie Le quart d'heure américain et son spectacle " Nola Radio " qui retrace les origines du blues à travers une émission de radio. Le public assiste à l'enregistrement de l'émission au cours duquel la speakerine et son invité, un grand bluesman, sont rarement sur la même longueur d'onde.

**Formule cabaret - Sur réservations**  
**MJC Cyrano - 21h**  
Tél. : 01 69 07 55 02



Photo : Julie Trannoy

**Sam. 15/12**

**Pauline Croze**

Une voix vibrante qui touche, une écriture attachante et une pop rafraîchissante : Pauline Croze renoue avec le charme et l'originalité de ses débuts. Dans ce 4<sup>e</sup> album, l'artiste explore les pulsions, l'instinct, les ruptures, à travers des mélodies chaleureuses et délicates.

**La Terrasse - 21h**  
Tél. : 01 70 56 52 60  
[www.ville-gif.fr](http://www.ville-gif.fr)



Photo : eyetronic

**Dim. 16/12**

**Concert de Noël**

Noël Nouvelet - Chorales par les enfants chanteurs et le Chœur des jeunes du Conservatoire à Rayonnement Départemental de Paris-Saclay.

**Entrée libre**  
**Église Saint-Remi - 17h**  
[culturel@mairie-gif.fr](mailto:culturel@mairie-gif.fr)  
[www.ville-gif.fr](http://www.ville-gif.fr)



DR

**Ven. 21/12**

**Yoko et les Daïribina**

Inspirée d'un célèbre conte japonais, découvrez la légende des poupées. Yoko célèbre avec ses parents la fête des jeunes filles durant laquelle sont exposées de petites statuettes, les Daïribina. Dotées de pouvoirs magiques, celles-ci décident de s'enfuir pour rejoindre leur royaume sous les rizières.

**À partir de 3 ans - MJC Cyrano - 20h**  
Tél. : 01 70 56 52 60 - [www.ville-gif.fr](http://www.ville-gif.fr)



### TÉLÉTHON 2018

## Le Conseil des jeunes solidaire

Cette année encore, le Conseil des jeunes s'investit du 7 au 9 décembre au profit du Téléthon. Une soirée dédiée au fitness sera organisée vendredi 7 décembre au gymnase des Goussons. Elle se déroulera de 19h30 à 23h30 avec la possibilité de pratiquer les activités de cardio training, step et lia, abdos, zumba et cross fit. Une participation de 3 € sera demandée aux participants. Une collecte de dons sera menée samedi 8 sur le marché Neuf (Chevry) et dimanche 9 sur le marché du Parc (vallée). Les recettes seront reversées à l'AFM-Téléthon. Retrouver le programme du vendredi soir sur le site de la ville. [www.ville-gif.fr](http://www.ville-gif.fr) - Tél. : 01 70 56 52 80

# 200

C'est le nombre de vélos à assistance électrique en libre service mis à disposition, à titre d'expérimentation sur le plateau de Saclay, par la start-up Zoov (voir ci-dessous).

### ACCUEILS DE LOISIRS, SÉJOURS...

## Les inscriptions, c'est maintenant !

Vous avez jusqu'au 8 décembre pour inscrire vos enfants au centre de loisirs de la Maison du Petit Pont qui sera ouvert du 2 au 4 janvier 2019. Durant cette période, les vacances à la Maison du Petit Pont se dérouleront sur le thème de la randonnée en montage. Les enfants auront la possibilité de pratiquer du quad "à domicile", pendant les trois jours, dans une ambiance festive et magique. Le centre de loisirs de la Maison du Petit Pont sera fermé du 24 décembre 2018 au 1<sup>er</sup> janvier 2019.

Du mercredi 19 décembre au samedi 19 janvier, pensez également aux pré-inscriptions en ligne pour le prochain séjour ski/surf destiné aux 10/17 ans. Celui-ci se déroulera du samedi 23 février au samedi 2 mars 2019 à Serre Chevalier (Hautes-Alpes).

48 places sont disponibles.

Retrouvez toutes les informations sur [www.ville-gif.fr](http://www.ville-gif.fr)

Rubriques : Démarches Services ou Portail famille



### RECHERCHE VOLONTAIRES

## Testez le vélo électrique ça vous dit ?

La start-up Zoov, en partenariat avec la ville, expérimente sur le plateau de Saclay un service de partage de vélos à assistance électrique pour desservir les communes, les entreprises, les gares... Zoov propose à des volontaires, habitant ou travaillant sur le plateau de Saclay ou à Gif, de participer à cette expérimentation en mettant à disposition des vélos à assistance électrique en libre-service pour leurs déplacements quotidiens.

L'expérience vous tente ? En devenant testeur, vous pourrez utiliser le service en illimité et gratuitement pendant 5 mois et vous contribuerez directement à son amélioration.

Remplissez le formulaire de candidature sur :

<https://bit.ly/zoovbeta>

[www.zoov.eu/fr](http://www.zoov.eu/fr)



### CONCERT EXCEPTIONNEL DU NOUVEL AN

De Strauss à Britten, Mozart et Scott Joplin... pour un "Nouvel an enchanté" par le quatuor Trianon.

**Mardi 1<sup>er</sup> janvier à 17h**

**Église Saint-Remi**

**Entrée libre**

**culturel@mairie-gif.fr**



### ATELIERS INTERGÉNÉRATIONNELS

## Seniors, partagez votre passion

Organisés par la ville le mercredi après-midi, les ateliers intergénérationnels favorisent les échanges entre les seniors et les enfants des accueils de loisirs autour d'activités ludiques. Vous êtes seniors, passionnés de cuisine, de jeux de société, de chant... vous avez envie de transmettre et de partager vos talents avec les plus jeunes ? Ces ateliers sont faits pour vous. Ils débiteront en février 2019.

Pour y participer, faites-vous connaître auprès du service Action sociale.

**Tél. : 01 70 56 52 20**



### ENQUÊTE STATISTIQUE

Le Ministère des solidarités et de la santé réalise jusqu'au 15 décembre 2018, une enquête sur les conditions de vie des allocataires ou anciens allocataires de minima sociaux et de la prime d'activité.

À Gif, des personnes seront sollicitées. Un enquêteur de la société IPSOS chargée de les interroger prendra contact avec certaines d'entre elles, muni d'une carte officielle l'accréditant. Réservez-lui un bon accueil.

**www.BMS2018.fr**

### SOLIDARITÉ

## Visiter les anciens

Le réseau des bénévoles, initié par la ville, est un maillon essentiel dans la chaîne de solidarité avec nos anciens. Tout au long de l'année, les personnes bénévoles se mobilisent pour visiter à leur domicile les personnes âgées qui peuvent être isolées ou fragilisées. Ces rencontres sont l'occasion d'écouter, d'échanger et de tisser un lien avec les aînés.

Si l'expérience vous tente, contactez le service Action sociale.

**social@mairie-gif.fr**

**Tél. : 01 70 56 52 20**



Photo : Peter Maszlen



### LA MÉTHODE PILATES

## UNE BONNE RÉSOLUTION POUR 2019

Il est encore temps d'envisager la reprise d'une activité physique bénéfique pour votre santé et votre moral. Le Pilates est une discipline sportive reconnue pour ses bienfaits : elle permet de se muscler en douceur et en profondeur grâce à un travail basé sur le souffle. Elle se pratique avec peu de participants, ce qui garantit un encadrement attentif et une progression efficace. Au sein de la section Gymnastique volontaire de l'OC Gif, deux professeurs confirmés encadrent huit cours par semaine. Plusieurs séances de Pilates à différents horaires sont encore accessibles. Pour assister aux cours dès le mois de janvier, contactez :

**gvocgif@gmail.com**





# 560

Élèves du primaire des collèges et du lycée ont découvert au Val Fleury l'exposition sur la Grande Guerre dans le cadre du centenaire de l'Armistice.



## 1<sup>re</sup> INSCRIPTION À L'ÉCOLE RENTRÉE 2019-2020

Vous êtes Giffois ou vous allez emménager à Gif et votre enfant est né en 2016 ?

Les inscriptions scolaires pour la rentrée 2019-2020 démarrent à partir du 2 janvier 2019 à la mairie (vallée).

Prenez rendez-vous auprès de la Direction Éducation-Jeunesse.

Tél. : 01 70 56 52 80

[www.ville-gif.fr](http://www.ville-gif.fr)

**Enfance/1<sup>re</sup> inscription scolaire**

# 3 000

C'est le nombre de participants venus à la 1<sup>re</sup> édition Startup for kids en 2018, dont 600 scolaires, 60 encadrants, 100 professionnels de l'éducation.



## PETITE ENFANCE

# Les petits pas giffois

Votre enfant a entre 3 mois et 4 ans et vous souhaitez partager avec lui un temps d'échange et de rencontre avec d'autres enfants et adultes, " Les petits pas giffois " est un lieu d'accueil enfants-parents. Il propose un espace aménagé et adapté aux jeunes enfants qui favorise les liens entre enfants et contribue à leur éveil et à leur socialisation. Deux professionnelles de la petite enfance vous accueillent gratuitement et sans inscription préalable, tous les jeudis matin de 9h30 à 12h (hors vacances scolaires) dans les locaux du Relais Assistantes Maternelles (RAM) à l'Espace du Val de Gif.

L'accueil s'effectue en présence d'au moins un des parents ou grands-parents et s'inscrit dans une démarche d'accompagnement à la parentalité.

Tél. : 01 70 56 53 00

## STARTUP FOR KIDS 2019

# Participez à la 2<sup>e</sup> édition

La Communauté d'agglomération du Plateau de Saclay (CPS) et l'Université Paris-Saclay lancent, la 2<sup>e</sup> édition de Startup For Kids qui sera accueillie du samedi 30 mars au lundi 1<sup>er</sup> avril à CentraleSupélec. Durant 3 jours, environ 5 000 visiteurs dont 2 500 jeunes de 6 à 15 ans, viendront découvrir, expérimenter et échanger autour de l'innovation et du développement durable. Startups, entreprises, laboratoires de recherche, associations... Que votre projet porte sur l'intelligence artificielle, l'éducation, l'agro-alimentaire ou encore la Smart city... Startup for kids est, pour vous, l'occasion de tester et de partager vos innovations auprès d'un public curieux. Les candidatures sont ouvertes jusqu'au 7 janvier. Votre projet sera étudié par un jury de professionnels et peut-être sélectionné parmi les 40 plus innovants !

[www.paris-saclay.com](http://www.paris-saclay.com)



Photo : CPS - Lionel Antoni



Photo : Philippage

## MÉMOIRES FILMÉES EN PAYS DE SACLAY

# APPEL AUX FILMS AMATEURS

Dans le cadre du projet " Mémoires filmées en pays de Saclay ", l'association Cinéam et l'agglomération Paris-Saclay lancent un appel auprès des habitants qui possèderaient des films amateurs tournés à l'époque sur l'actuel territoire de l'agglomération, dont Gif fait partie. Même s'ils ont un caractère familial, ces anciens films peuvent y dévoiler des informations sur l'évolution de la vie quotidienne, du développement des communes et de leurs quartiers... C'est aussi l'occasion de les sauvegarder puisque Cinéam les numérisera gratuitement.

L'objectif est de constituer un fond documentaire sur le territoire et de partager ces images avec le plus grand nombre. Une quinzaine de vidéos a déjà été collectée. Une soirée de présentation avec une projection de films tournés sur les communes de l'agglomération entre 1926 et 1979 se tiendra mardi 11 décembre à 20h au Conservatoire à Rayonnement Départemental Paris-Saclay.

[www.paris-saclay.com](http://www.paris-saclay.com)

[cineam.asso.fr](http://cineam.asso.fr)



**NOUVEL AN**

## Concerts inattendus

Organisés par la Communauté Paris-Saclay (CPS), le 1<sup>er</sup> janvier prochain, trois concerts festifs sont proposés gratuitement, aux habitants des vingt-sept communes de l'agglomération. Ces rendez-vous musicaux, sur le thème des contes et légendes auront lieu : à 11h à l'Opéra de Massy, à 15h au Théâtre de Longjumeau et à 18h au Centre culturel Jacques Brel de Villebon-sur-Yvette. Pour accéder à la billetterie, connectez-vous sur le site de la CPS sur la page dédiée aux concerts du nouvel an. Il suffit ensuite de choisir, en face de sa ville de résidence, le concert auquel vous souhaitez vous rendre. Les réservations sont limitées à 4 places par famille, et à un seul concert. Le mot de passe d'accès : 2019ENMUSIQUE (en majuscule tout attaché) est le même pour les 3 concerts. La billetterie est ouverte jusqu'au 16 décembre.

[www.paris-saclay.com](http://www.paris-saclay.com)

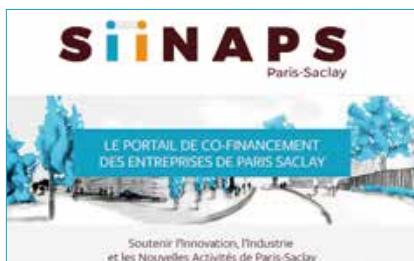


**PORTES OUVERTES**

## Visitez le Synchrotron SOLEIL

Cette année, la 7<sup>e</sup> édition du "SOLEIL de minuit" se déroulera vendredi 14 décembre, de 18h à minuit. Au programme : visites du synchrotron en petit groupes, rencontres avec les chercheurs, ateliers scientifiques et ludiques... Toutes les visites sont encadrées par un guide SOLEIL. Le nombre de places par tranches horaires est limité.

Inscriptions obligatoires sur [www.synchrotron-soleil.fr](http://www.synchrotron-soleil.fr)



**PLATEFORME DE " CROWDFUNDING "**

## SOUTENIR LES ENTREPRISES DU TERRITOIRE

Vous souhaitez aider des entreprises du territoire à se développer ? Rendez-vous sur la plateforme territoriale de " crowdfunding " Siinaps, pour soutenir l'innovation et les nouvelles activités de Paris-Saclay. Cette plateforme de financement participatif, ouverte à tous, permet aux habitants et usagers de Paris-Saclay de participer au développement des entreprises du territoire, aux côtés de financeurs professionnels, en effectuant un prêt (à partir de 20 €) ou un investissement en actions (à partir de 500 €).

En savoir plus sur [www.paris-saclay.com](http://www.paris-saclay.com)



**LE SITE INTERNET SERVICE-PUBLIC.FR A 18 ANS**

Le site officiel de l'administration française, [service-public.fr](http://service-public.fr), vous accompagne dans vos droits et vos démarches à chaque étape de votre vie quotidienne. Depuis le 23 octobre 2000, c'est 18 ans d'échanges avec les usagers (particuliers, professionnels ou acteurs du secteur associatif), pour un accès simplifié aux informations administratives.



**VENTE DE CALENDRIERS : RAPPEL À LA VIGILANCE**

La période des fêtes de fin d'année est l'occasion pour les faux démarcheurs de vendre des calendriers et de profiter de la générosité des donateurs. Méfiez-vous des arnaques (et des fausses cartes professionnelles). En cas de doute, contactez la gendarmerie (voir p.12).





### FERMETURE EXCEPTIONNELLE DES SERVICES MUNICIPAUX

À l'occasion des fêtes de fin d'année, les services municipaux seront exceptionnellement fermés le samedi matin 29 décembre et les lundis 24 et 31 décembre 2018.

Tél. : 01 69 18 69 18  
[www.ville-gif.fr](http://www.ville-gif.fr)

### AMENDES POUR DÉFAUT DE PERMIS OU D'ASSURANCE

Si vous voulez contester une amende forfaitaire concernant un délit de conduite sans permis ou de conduite sans assurance, vous avez la possibilité de le faire en ligne à partir du site internet de l'Agence nationale de traitement automatisé des infractions (Antai). Pour réaliser de façon dématérialisée votre contestation sur le site de l'Antai, connectez-vous sur : [www.usagers.antai.gouv.fr/demarches](http://www.usagers.antai.gouv.fr/demarches)



Photo : Nélus

### COLLECTE SIOM

## Que faire de son sapin après les fêtes ?

- S'il s'agit d'un sapin naturel : vous pouvez le déposer vierge ou dans un sac biodégradable, lors de la collecte des déchets végétaux. Celui-ci sera ensuite transformé en compost.
- Si c'est un sapin artificiel ou floqué (neige artificielle) ou emballé dans un sac non biodégradable : vous devez le déposer lors des prochaines collectes d'ordures ménagères.

[www.siom.fr](http://www.siom.fr)

### PLATEAU DE SACLAY

## EXERCICE DE SÉCURITÉ

Des dispositifs d'urgence sont mis en place sur les sites sensibles pour tester le niveau de préparation des intervenants en cas de crise. Un nouvel exercice de simulation d'incident nucléaire sur le plateau de Saclay sera organisé par la préfecture de l'Essonne, les 18 et 19 décembre prochains. L'objectif est de tester sur le terrain l'organisation que mettraient en place le CEA et les pouvoirs publics afin de faire face et de gérer un accident. Cet exercice de sécurité civile fictif, mobilisera sur place, les équipes opérationnelles concernées, de la préfecture de l'Essonne et des services de l'Etat (pompiers, gendarmerie...). L'exercice, dont le scénario est dévoilé le jour J, concerne uniquement la zone comprise dans un rayon de 2,5 km autour du site du CEA et les communes de Saint-Aubin, Villiers-le-Bâcle, Saclay et Gif (plateau de Moulon uniquement). Néanmoins des perturbations du trafic automobile sont à prévoir dans le secteur au cours de cette période.

[www.cli.essonne.fr](http://www.cli.essonne.fr)



### SAC À SAPIN

## 25 ans qu'il emballe !

Accessoire pratique et généreux des fêtes de fin d'année, l'indispensable sac à sapin d'Handicap international fête ses 25 ans d'existence. Entièrement biodégradable et labellisé " Ok compost ", il s'adapte à la majorité des arbustes et est accepté en déchetterie. Il se composte généralement en 4 à 8 semaines. Depuis 1993, plus de 10 millions d'exemplaires ont été vendus. Les fonds récoltés contribuent au financement des actions menées par l'association dans près de 60 pays à travers le monde.

[handicap-international.fr](http://handicap-international.fr)





**DÉCOUVRIR LA HAUTE VALLÉE DE CHEVREUSE**

## DES BALADES POUR REGARDER AUTREMENT LES PAYSAGES

Le PNR propose toute l'année des balades commentées à la rencontre des différents visages de la haute vallée de Chevreuse : sites prestigieux, villages et bourgs de caractère, paysages champêtres... Ces promenades, organisées autour de thèmes variés, permettent de pénétrer dans l'intimité du territoire pour en saisir toutes les nuances : découvrir les fruits des forêts selon les saisons, aller à la rencontre des animaux, jouer aux explorateurs du Moyen-Âge... Des circuits à la journée ou à la demi-journée pour tous les amoureux de la nature, des paysages et de l'histoire (randonneurs, familles, associations, entreprises, scolaires, centres de loisirs...) sont également proposés. Inscription obligatoire.

[www.parc-naturel-chevreuse.fr](http://www.parc-naturel-chevreuse.fr)

**EXPOSITION TEMPORAIRE**

## Quand le patrimoine bâti abrite le patrimoine naturel

Toits, murs, caves et plans d'eau sont autant de niches écologiques qui peuvent accueillir une faune et une flore très variées pour peu qu'on les laisse s'installer. Dans le cadre de l'exposition " Patrimoine habité " qui se tient à la Tour des Gardes du château de la Madeleine, découvrez ces espèces animales et végétales qui trouvent refuge dans nos bâtis et les actions faciles à mettre en place pour bien vivre en leur compagnie.

[www.parc-naturel-chevreuse.fr](http://www.parc-naturel-chevreuse.fr)



Photo : Jana Behr



Photo : Verbolat



**FAUNE SAUVAGE**

## Le Parc aux petits soins avec les rapaces

L'Espace Rambouillet abrite le Centre de soins de l'Union Française des Centres de Sauvegarde pour la Faune Sauvage (UFCS) spécifiquement dédié au sauvetage des oiseaux de proie. À ce titre, il recueille les rapaces sauvages découverts blessés, malades, ou dans l'incapacité de pourvoir à leur survie, pour leur apporter les soins appropriés et leur offrir une seconde chance. Les soins sont prodigués gratuitement et l'objectif est la remise en liberté des oiseaux accueillis. 13 individus de chouette chevêche, espèce rare et menacée en Île-de-France, ont été recueillis, soignés et nourris, ces derniers mois. Huit d'entre elles ont été remises en liberté sur la commune des Mesnuls, dont le paysage ouvert et pourvu en prairies et vergers convient bien aux exigences du petit rapace.

[www.parc-naturel-chevreuse.fr](http://www.parc-naturel-chevreuse.fr)



## RÉSEAU BRONCHIOLITE

Jusqu'au 17 février 2019, le centre d'appels du réseau bronchiolite d'Ile-de-France communique les coordonnées de kinésithérapeutes les week-ends et jours fériés de 9h à 18h.

Tél. : 0 820 820 603

[www.reseau-bronchio.org](http://www.reseau-bronchio.org)



## ENCOMBRANTS

Ils doivent être sortis au plus tôt à 17h30 la veille du ramassage<sup>(1)</sup>.

➤ **Mercredi 19 décembre (secteur 1)**

Damiette, Courcelle, Rougemonts, Mérantaise, Moulon, Févrie, Mairie, Coupières. Abbaye (sauf secteur 2).

➤ **Judi 20 décembre (secteur 2)**

Chevry, Coudraies, Belleville, Abbaye (route de Belleville, villa J. Adam, Passiflores, Bel air, Hacquinère).



## COLLECTE DES VÉGÉTAUX

### Planning hivernal

Entre décembre et février, la fréquence du ramassage des déchets végétaux est réduite. Le passage s'effectue tous les 15 jours et non plus toutes les semaines. Les prochaines dates de collecte des végétaux sont les suivantes<sup>(1)</sup> : lundis 3, 17 et 31 décembre 2018, lundis 14 et 28 janvier 2019 et lundis 11 et 25 février 2019.

(1) Planning communiqué par le Siom - Syndicat mixte des ordures ménagères de la vallée de Chevreuse.

Tél. : 01 64 53 30 00 - [www.siom.fr](http://www.siom.fr)

## DROIT ET MÉDIATION

### PERMANENCES ET CONSULTATIONS

(sous réserve de changement)

- Aide aux victimes (Médiavipp 91) : mardis 4 et 18 décembre de 14h à 17h, sur rendez-vous.
- Droit familial (CIDFF) : mardis 4 et 18 décembre de 9h à 12h.
- Avocats : mardis 11 et 18 décembre de 17h à 19h, sur rendez-vous.
- Médiation locale : uniquement sur rendez-vous.
- Médiation familiale (UDAF 91) : vendredis 7 et 21 décembre de 14h à 18h30, sur rendez-vous au 01 60 91 30 07.
- Écrivains publics : samedi de 10h à 12h.

**Espace du Val de Gif - Place du Chapitre**  
Tél. : 01 70 56 52 25 - [mdm@mairie-gif.fr](mailto:mdm@mairie-gif.fr)  
[www.ville-gif.fr](http://www.ville-gif.fr)

## INFOS PRATIQUES DÉCEMBRE

Toutes les informations pratiques sur le guide Vivre à Gif et sur [www.ville-gif.fr](http://www.ville-gif.fr)

### Urgences

**7 jours sur 7 (24h/24h)**

Samu 91 → 15

SOS Médecins 91 → 0 826 88 91 91

**Week-end et jours fériés de 8h à 20h**

Maison médicale → 01 64 46 91 91

**La journée**

Votre médecin traitant

Police secours → 17

Pompiers → 18

Gendarmerie Gif Chevry → 01 60 12 12 80

Gendarmerie Gif vallée → 01 69 07 76 41

### Pharmacies de garde

(sous réserve de changement)

**24h/24, 7j/7 trouver facilement la pharmacie la plus proche sur [monpharmacien-idf.fr](http://monpharmacien-idf.fr)**

**Dimanches et jours fériés**

**en journée (sous réserve de changement)**

➤ **Dimanche 2 décembre** – M. Duchalet, CC les Ulis II, Les Ulis.

➤ **Dimanche 9 décembre** – M. Duchalet, CC les Ulis II, Les Ulis.

➤ **Dimanche 16 décembre** – M. Delmas, 48, rue Henri Amodru, Gif.

➤ **Dimanche 23 décembre** – M. Duchalet, CC les Ulis II, Les Ulis.

➤ **Mardi 25 décembre** – Mme Willemot, CC Val de Courcelle, Gif.

➤ **Dimanche 30 décembre** – M. Duchalet, CC les Ulis II, Les Ulis.

➤ **Mardi 1<sup>er</sup> janvier** – M. Benfredj, Place de la poste, Bures.

**La nuit (20h-9h du matin)**

**Commissariat des Ulis**

Tél. : 01 64 86 17 17

### Taxis

M. Bordier → 06 48 91 02 66

M. Goncalves → 06 11 04 92 34

M. Hajicek → 06 14 99 28 65

M. Lawrence → 06 07 39 70 95

M. Martins → 06 08 51 45 59

M. Marques → 06 08 84 14 21



• RETROUVER •



(1) (2) Samedi 10 novembre, une soixantaine de nouveaux habitants giffois a participé à la visite de la ville commentée par le maire, Michel Bournat. Après avoir parcouru les différents quartiers du territoire, les participants étaient conviés au Val Fleury à un pot d'accueil en présence d'élus et de représentants d'associations d'accueil. (3) (4) (5) Organisé par la MJC Cyrano le week-end du 17 et 18 novembre, le traditionnel salon artisanat d'art a rencontré un franc succès. Près de 2 400 visiteurs sont venus à la rencontre des exposants qui présentaient leurs métiers d'art au château de Belleville. (6) Sorties karting et au Cirque du Soleil, atelier stand up... de nombreuses activités ont été organisées pour les jeunes pendant les vacances de la Toussaint, (7) sans oublier les jeunes diplômés du BAFA (Brevet d'aptitude aux fonctions d'animateur) accompagnés par la ville dans leur formation. •



## • PRÉSENTER •

Sur les 300 villes qui ont participé au label "ville prudente", seules 134 ont été labellisées par l'association de prévention routière. Dans le palmarès dévoilé le 20 novembre dernier, Gif (env. 22 000 habitants) obtient 4 cœurs (sur 5), la note maximale avec Strasbourg (277 270 habitants) et Lorient (57 567 habitants). Le jury de la prévention routière a été convaincu par la politique de sécurité routière mise en place dans notre commune dont l'objectif est d'offrir à tous, les conditions de sécurité optimales pour les déplacements en ville.





# Prévention routière Gif, ville prudente

**Règlementations, aménagements routiers, sensibilisation des habitants : la ville mène depuis de nombreuses années une politique de prévention routière pour favoriser au maximum la sécurité des usagers dans le cadre de leur déplacement. La commune vient d'être récompensée par le label "ville prudente" de l'association Prévention routière mis en place pour la première année. Une véritable reconnaissance pour Gif qui figure dans le "top 3" des villes les plus prudentes de France.**

**L**e 20 novembre 2018, la ville de Gif a été récompensée par le label "ville prudente", marque lancée pour la première année par l'association Prévention routière. Sur une échelle de "labellisation" allant de un à cinq cœurs en fonction du degré d'implication de la collectivité, notre commune en a obtenu quatre (voir encadré ci-dessous).

L'objectif de ce label est de récompenser les communes engagées de manière significative dans la lutte contre l'insécurité routière. Car cet engagement est, *in fine*, le gage d'une qualité de vie des habitants où le partage de la rue et de la route est un objectif permanent de la municipalité.

## **Rendre la ville plus sécurisée, une démarche inscrite dans la durée**

En effet, faire en sorte que les déplacements soient les plus sûrs possibles pour l'ensemble des usagers constitue une priorité de la commune qui a joué un rôle précurseur dans ce domaine.

À trois reprises déjà (1993, 2008, 2010), Gif a reçu les honneurs de l'association Prévention routière à travers le dispositif du concours des écharpes d'or, ancienne distinction en faveur de la prévention et de la sécurité routière.

Dans les années 80, une zone 30 a été créée en centre-ville, devenue dès lors un périmètre urbain dans lequel la vitesse du trafic est modérée pour

favoriser une coexistence plus apaisée entre les usagers de la voirie. Cette limitation à 30 km/h permet en sus de réduire le risque d'accidents et leur gravité, de diminuer les nuisances sonores et la pollution. À Gif, ce dispositif a été expérimenté dix ans avant que qu'il ne s'étende et ne se généralise dans de nombreuses autres communes.

À travers l'aménagement de son territoire et la mise en place d'une réglementation adaptée (voir p.18 et 19) mais aussi l'éducation et la sensibilisation des habitants (voir p.20), la commune se mobilise pour créer sur la voirie un partage de l'espace, rationnel et sécurisé. >

## **GIF SUR LE PODIUM DES 3 VILLES LES PLUS PRUDENTES... DE FRANCE**

Près de 300 villes, dont Gif, ont participé à cette 1<sup>re</sup> édition du label "ville prudente" de l'association Prévention routière. Dans le palmarès dévoilé le 20 novembre dernier, 134 villes ont été labellisées et trois communes - Gif (environ 22 000 habitants), Strasbourg (277 270 habitants), Lorient (57 567 habitants) - décrochent la note maximale décernée lors de cette édition : 4 cœurs. Cette distinction a été attribuée après deux étapes : tout d'abord une sélection sur dossier puis une visite sur le terrain, tel un audit, mené par un jury de l'association de prévention routière. Celui-ci a donc été convaincu par la politique de Gif en faveur de la prévention routière !

# Comment cohabiter sans danger sur la route et dans la rue ?

La route est un lieu de vie où se côtoient quotidiennement les piétons, les cyclistes, les motards, les automobilistes... Dans la rue, des personnes de tous âges et de toutes conditions physiques, riverains, passants, visiteurs se promènent et flânent, se rencontrent et discutent, vont et viennent. L'espace public est ouvert et partagé.

Il est donc indispensable de prendre en compte les besoins et les pratiques de chacun et de sécuriser les usages. Cela passe à la fois par la mise en place de règles de sécurité routière ainsi que par des aména-

gements de voirie. Objectif : offrir à tous les conditions de sécurité optimales pour les déplacements en ville.

## Une réglementation sur mesure

En fonction des secteurs et de leurs caractéristiques, deux dispositifs appelés zones 20 et 30 sont déployés en différents secteurs de Gif où la limitation de vitesse – en ville d'ordinaire à 50 km/heure – est abaissée pour favoriser la cohabitation de tous les usagers.

Elle est réduite à 30km/h dans les zones 30 instaurées dans les secteurs commerçants du centre-ville, de l'Abbaye et de Chevry ainsi qu'aux abords des groupes scolaires et des collèges. En son sein, le piéton peut traverser ou manifester son intention de traverser en tous lieux si les conditions de circulation des véhicules le permettent (distance du véhicule par rapport au piéton, vitesse du véhicule et visibilité permettant l'arrêt).

Trois zones 20 ont été créées au niveau du marché Neuf (Chevry), de l'allée du Val Fleury (centre-ville) et du lycée de la Vallée de Chevreuse (Courcelle). Cet espace public, intermédiaire entre l'aire piétonne et la zone 30, est un espace de cohabitation entre les piétons et les véhicules avec une règle stricte : les piétons sont prioritaires sur les véhicules. Le terme "rencontre" souligne que les conflits doivent se gérer, non pas par un rapport de force mais bien par un comportement de courtoisie au bénéfice des plus vulnérables. Pour cela, la vitesse autorisée est réduite à 20km/h. Une limitation qui a également été retenue dans les rues des quartiers de Chevry qui n'est pas une circulation de transit.

## Des aménagements routiers correcteurs

Destinés à atténuer au maximum les configurations présentant un risque, ces moyens sont mis en place pour améliorer les conditions de circulation et préserver la sécurité des usagers. Leur rôle consiste à rompre les automatismes des automobilistes au volant afin de les surprendre pour les faire redoubler de vigilance. Ils sont de plusieurs ordres, parfois combinés les uns aux autres, dans l'objectif de faire ralentir les voitures, d'optimiser la visibilité tout en maintenant la fluidité du trafic.



Dans la zone 30 du centre-ville, la couleur et le revêtement de la chaussée créent une rupture visuelle et sonore pour faire ralentir l'automobiliste.



Au niveau de la place du marché Neuf (Chevry), c'est une zone 20 qui est en vigueur. Une réglementation qui donne la priorité aux piétons.





Dans le secteur des Neuveries, aux abords du groupe scolaire, différents aménagements routiers sont mis en place : ralentisseur, feu asservi à la vitesse, passage souterrain, plantations en milieu de voie, revêtement de la chaussée... Combinés les uns aux autres, ils sont destinés à préserver la sécurité des habitants



Les passages souterrains offrent une liaison pratique et sécurisée. Notre photo : celui situé avenue du Général Leclerc au niveau de la MJC Cyrano.



Une nouvelle signalisation, projecteur carré souvent de couleur bleue, a été installée sur certains passages piétons. Objectif : rendre visible les piétons dans l'obscurité.

- **Les ralentisseurs et les plateaux**

Il s'agit d'une surélévation de chaussée occupant la plupart du temps la largeur totale de la chaussée et mesurant de quelques mètres de long.

- **Les effets visuels et sonores**

En zone 30 par exemple, la couleur et le revêtement de la chaussée sont différents créant une rupture visuelle et sonore avec ce qui a précédé : plus on roule vite sur cette chaussée composée de béton désactivé, plus la voiture vibre et plus le bruit devient sourd et désagréable pour l'automobiliste et pour les riverains.

Plantés délibérément en milieu de voie, les végétaux provoquent un " effet paroi " pour faire ralentir les automobilistes.

- **Les chicanes**

Ces aménagements consistent en un rétrécissement et une courbe de la chaussée qui obligent à ralentir.

- **Les feux asservis à la vitesse**

Le principe est d'imposer par un feu rouge, l'arrêt aux véhicules ne respectant pas la limitation de vitesse en vigueur.

- **Les passages souterrains**

Ils existent dans tous les quartiers : Feuillarde, Neuveries, Plaine, golf, Couprières, Courcelle, centre-ville... Lorsque la voie en surface est particulièrement empruntée, le passage souterrain à l'instar de celui situé avenue du Général Leclerc au niveau de la MJC Cyrano offre aux piétons une liaison pratique et sécurisée entre les habitations et le pôle commercial et sportif et la gare de RER Courcelle.

- **L'éclairage sur les passages piétons**

Un projecteur carré diffuse une lumière bleue (et blanche) rappelant la lumière des gyrophares des services de secours et de police. Visible de loin, cette nouvelle signalisation installée sur certains passages piétons, situés à proximité des groupes scolaires et au niveau des axes roulants, ne passe pas inaperçue. De nuit, cette lumière, en se réfléchissant sur les bandes blanches du passage piéton, accentue le contraste. L'objectif est d'éclairer et de rendre bien visible les piétons qui traversent la route dans l'obscurité, sans éblouir les conducteurs. Ces éclairages en test sur certains passages piétons seront étendus à d'autres passages piétons dans les prochains mois.

## LIAISONS DOUCES

Il n'y a pas que la voiture pour se déplacer en ville ! Afin d'offrir une alternative au tout-automobile, un réseau de 50 km de liaisons douces quadrille la commune et ses quartiers dans la vallée et sur le plateau de Chevry-Belleville. La piste cyclable la plus récente a été achevée en juin 2016.

Située en fond de vallée, le long de la voie de RER, elle relie le lycée de la vallée de Chevreuse à la gare RER de Gif centre, desservant sur son trajet équipements publics et commerces. La structure du quartier de Moulon prend en compte cette dimension de cheminements piétonniers et cyclables afin de favoriser tous les modes de déplacement.



# Partager la route s'apprend dès le plus jeune âge



Chaque année, les élèves de CM2 passent leur permis vélo grâce à l'action des policiers municipaux.

Sécuriser l'espace public ne passe pas seulement par l'établissement de règles ou la mise en place d'aménagements. Elle passe également par une sensibilisation des habitants, petits et grands, tantôt piéton, tantôt automobiliste ou cycliste, motard...

Bien sûr l'enjeu essentiel est que chacun respecte les règles du code de la route en toutes circonstances, mais aussi que chacun puisse adapter son allure à son environnement et prendre en considération les autres usagers et notamment les plus vulnérables. La ville mène donc régulièrement des actions en ce sens auprès des scolaires, des automobilistes et du grand public.

## Apprentissage de la route

Chaque année, les élèves de CE2 passent leur permis piéton, ceux de CM2 leur permis vélo. 450 enfants,

tour à tour piétons et cyclistes, bénéficient d'une initiation aux règles de sécurité routière menée par les policiers municipaux. Cette campagne, dont le but est de permettre aux enfants de prendre en charge progressivement leur mobilité, leur sécurité et celle des autres, existe dans les écoles giffaises depuis de nombreuses années.

Cette première approche est complétée depuis 2011 par une initiation à la pratique du deux-roues à destination des collégiens. Chaque année, 200 collégiens en classe de 5ème participent au " Criterium du jeune conducteur " organisé en lien avec " l'Automobile club de l'ouest " .

## Mettre en lumière l'enjeu de la visibilité

90 % des décisions et des gestes nécessaires à la conduite d'un véhicule dépendent de la vision. Voir mais aussi être vu est donc vital ! La ville a organisé à plusieurs reprises l'opération " Lumière et vision ", en lien avec la prévention routière, qui consiste en un contrôle gratuit des dispositifs d'éclairage et de signalisation des véhicules des automobilistes ainsi que de leur vue.



## Prendre conscience de la vitesse

Régulièrement, les policiers municipaux procèdent à des contrôles de vitesse des automobiles au moyen de jumelles. Dans leur arsenal, existe aussi un radar pédagogique (cinémomètre, photo ci-dessus) qui permet également de détecter et d'indiquer la vitesse en temps réel incitant les conducteurs à la réduire. Ce radar est déplacé régulièrement pour établir des statistiques afin de connaître les endroits sensibles en termes de flux de circulation et de sécurité routière. •

## LE PIÉTON DAVANTAGE PROTÉGÉ

Désormais, refuser la priorité à un piéton sur les passages protégés peut entraîner la perte de 6 points sur le permis de conduire. Un nouveau décret publié au Journal Officiel en septembre 2018 vient en effet renforcer la protection des piétons. Désormais, tout automobiliste qui refusera la priorité à un piéton sur les passages protégés pourra se voir infliger un retrait de 6 points sur son permis de conduire, contre 4 auparavant ! De plus, cette sanction peut être constatée par l'intermédiaire de la vidéo-verbalisation et donc à distance.



# Un marché de Noël aux couleurs du Japon

Calligraphie, origami, ikebana, marionnettes d'ombre et danses japonaises sont au programme d'un marché de Noël particulièrement dépaysant du 7 au 9 décembre, qui n'oublie pas pour autant les produits du terroir et les animations traditionnelles.

**A** lors que l'année du Japon bat son plein en France et que le Val Fleury abrite jusqu'au 13 janvier l'exposition consacrée au peintre franco-japonais Foujita, le marché de Noël nous convie lui aussi au Pays du Soleil Levant. " Le Japon d'hier et d'aujourd'hui " : tel sera le thème de cette nouvelle édition qui permettra, les 7, 8 et 9 décembre prochains, de découvrir en famille une foule d'activités liées à la culture et au folklore japonais.

Au Château de l'Hermitage, la calligraphie – art traditionnel d'écriture se pratiquant avec un pinceau fin et de l'encre de Chine – ainsi que l'origami (l'art du pliage) seront à l'honneur grâce à des ateliers (dès 6 ans) animés par des Japonaises de la région. Le public pourra aussi découvrir l'ikebana, l'art des bouquets et des compositions florales (inscription à la mairie au préalable) grâce à une association giffoise, ou encore les marionnettes d'ombre avec des spectacles contés et mis en scène par un maître du genre, Jean-Luc Penso (sous le préau de l'école du Centre, le samedi et dimanche à 11h15 et 13h45). Sous la halle du marché du Parc, le groupe " Tsunagari Taiko " proposera dimanche 9 décembre (à 14h30 et 15h45) deux concerts réunissant art du tambour et danse festive traditionnelle japonaise (l'Awa Odori), tandis que, dans la cour de l'école du Centre, les plus intrépides pourront s'affronter sur le tatami après avoir revêtu un costume de Sumo.

## Un Noël créatif et solidaire

Regroupés devant le château de l'Hermitage, cinq chalets proposeront également des objets artisanaux 100 % japonais : tenues traditionnelles, céramiques, objets pour la cérémonie du thé (baguettes, bols, boîtes à bento, services à saké ou à thé...), accessoires pour dames, objets en origami, décorations (coussins, bougies...)... Parmi la soixantaine d'exposants présents par ailleurs le long des allées du Parc, de nombreux commerçants mais aussi, comme à l'accoutumée, des



Illustration: Hualing Xu

artisans-créateurs venus présenter au public leurs propres produits : souffleurs de verre, sculpteurs, créateurs de bijoux ou d'objets décoratifs...

Enfin, les animations traditionnelles seront au rendez-vous : ateliers maquillage, restauration (food-truck avec menu japonais), manège ouvert du 30 novembre au 6 janvier... Comme chaque année, le marché de Noël jouera aussi la carte de la solidarité, avec une vente d'objets (broderies, émaux, poteries...) organisée au profit d'une dizaine d'associations. Les fonds récoltés lors du concert de Noël à l'église Saint-Remi (samedi 8 décembre à 17h) avec la soliste japonaise Yumiko Lopes Yamanaka seront reversés au profit de l'association giffoise " Les eaux du Gange-Gangajal ", qui vient en aide aux enfants de parents lépreux en Inde.

De quoi rendre la magie de Noël encore plus belle... •  
**Programme distribué dans les boîtes aux lettres.**  
[www.ville-gif.fr](http://www.ville-gif.fr)

## BOÎTE AUX LETTRES SPÉCIALE NOËL

Message  
spécial  
pour les  
enfants :



la boîte aux lettres du  
Père Noël a été installée  
cette année devant le  
château de l'Hermitage.  
Les enfants sages  
peuvent y déposer  
leur liste de cadeaux.

# Centenaire

## 11 novembre 1918

Le 11 novembre 1918, la signature de l'Armistice acte la fin de la Première Guerre mondiale. Pour célébrer ce centenaire et " rendre hommage à nos poilus ", le maire, les élus, les jeunes, les représentants des anciens combattants ont participé à une matinée du souvenir ponctuée notamment par un recueillement au carré militaire et une cérémonie devant le monument aux morts en présence d'un détachement du 121<sup>e</sup> régiment du train stationné à Montlhéry.

Le 11 novembre 2018, le maire a prononcé un discours qui est publié ci-dessous dans son intégralité.



Photo - Sofia Robin

“ Il y a un siècle, le 11 novembre 1918, après 1 561 jours d'horreurs guerrières, l'Armistice marquait la fin des combats, la victoire des Alliés et la défaite de l'Allemagne. Le 11 novembre 1918, une liesse s'emparait des Français, les drapeaux flottaient aux fenêtres, les volées de cloches et les sonneries de clairons résonnaient dans les rues des villes et villages.

C'est cet événement, l'Armistice, que nous commémorons aujourd'hui, cent ans plus tard, le 11 novembre 2018.

Quel sens donner à cette commémoration sur laquelle tout ou presque a été écrit ? Devoir de mémoire, reconnaissance et gratitude de la Nation à l'égard des combattants et victimes, attachement à des valeurs et à des idéaux, sensibilisation des jeunes générations, message d'espérance pour une paix durable. Cette commémoration, c'est tout cela. Cicéron écrivait : " Le passé est une leçon d'expérience pour l'avenir ". Alors souvenons-nous.

### **Souvenons-nous de la genèse de ce conflit**

Au début du XX<sup>e</sup> siècle, les sentiments nationalistes sont exacerbés, les haines attisées, l'esprit revancharde des conflits précédents entretenu, les germes de tensions internationales sont multiples, les conflits territoriaux nombreux, la course aux ar-

mements s'intensifie portée par une volonté d'en découdre qui grandit de jour en jour, les alliances diplomatiques se renforcent.

L'Europe est une poudrière et dans celle-ci, l'assassinat de l'Archiduc François-Ferdinand héritier du



Archives municipales de Gif - Fonds Rougier



trône de l'Empire austro-hongrois a été le prétexte pour ouvrir les hostilités.

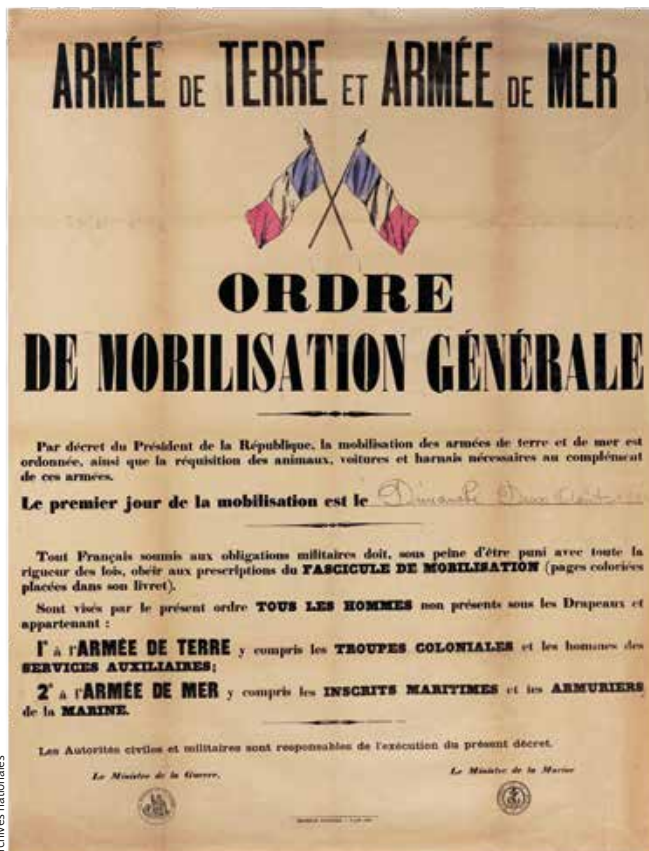
À propos de cette période, Raymond Aron écrit : “ En simplifiant le récit, on pourrait dire que l'Europe toute entière s'est lancée dans la guerre parce que l'Autriche-Hongrie voulait régler ses comptes avec la Serbie, parce que la Russie ne voulait pas abandonner la Serbie, parce que l'Allemagne ne voulait pas abandonner l'Autriche-Hongrie et finalement parce que la France ne voulait pas abandonner la Russie ”. C'est ainsi que, le 2 août 1914, des roulements de tambour et des affiches appelèrent à la mobilisation générale et que la France entra en guerre.

### Souvenons-nous de cette mobilisation

La mobilisation générale enleva nos aîeux à leur quotidien. Ouvriers, paysans, intellectuels, cheminots, artisans, ils avaient entre 18 et 25 ans et partirent confiants pour une guerre qu'ils imaginaient courte pour récupérer l'Alsace et la Lorraine et venger leur pays de l'humiliation de 1870. Ils pensaient être de retour pour Noël.

Charles Péguy s'exprimait ainsi en 1910 : “ Heureux ceux qui sont morts pour la terre charnelle, mais pourvu que ce fut dans une juste guerre ”.

En août 1914, le lieutenant Péguy était mobilisé. Je ne sais pas si cette guerre était juste mais, un mois plus tard, il tombait au front lors de la première bataille de la Marne.



Archives nationales

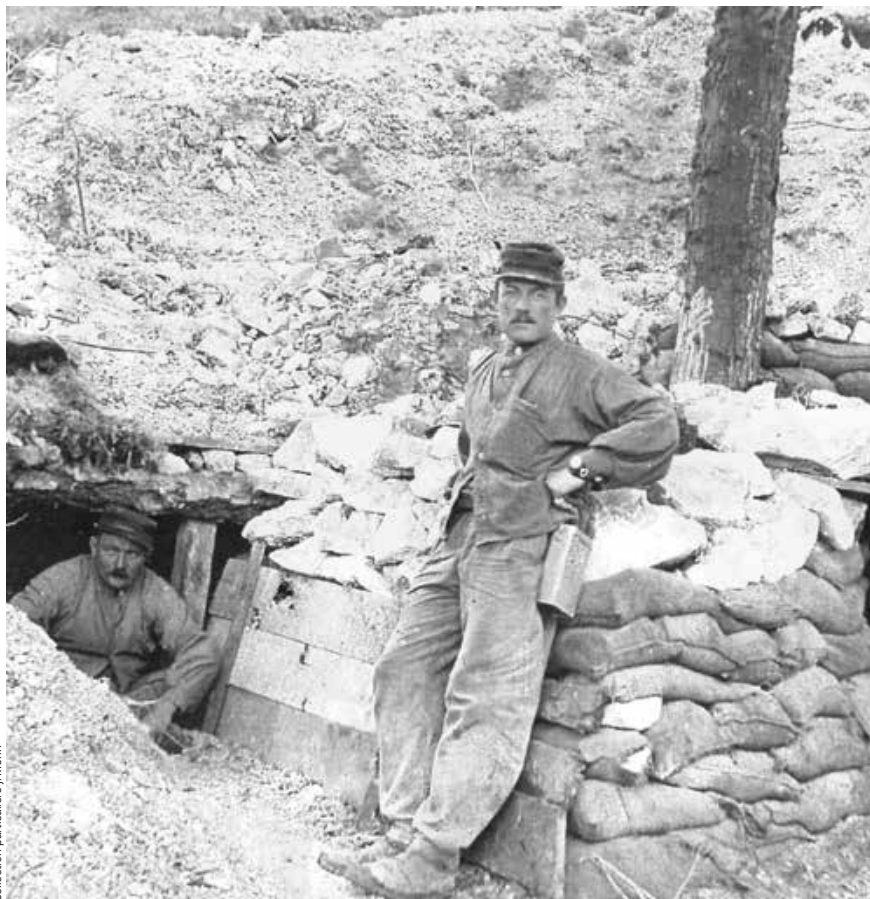
### Souvenons-nous de ces batailles hors normes

La bataille de la Marne. En août 1914, l'armée française recule sous les assauts allemands dont l'objectif est de prendre Paris. Le Gouvernement français part s'installer à Bordeaux. Le Général Gallieni réquisitionne tous les taxis de Paris et de la banlieue pour transporter les soldats sur le front de la Marne à 50 km de Paris. Deux millions d'hommes se sont affrontés dans cette bataille à quelques kilomètres de la capitale, bataille dirigée par Joffre qui aboutit au repli des Allemands.

La bataille de la Somme. Une des batailles les plus sanglantes et meurtrières, bataille épuisante pour nos soldats qui n'ont pas progressé sur le front, n'ont pas percé les lignes allemandes. Une bataille dans laquelle les Britanniques ont pris une part importante, mais une bataille sans vainqueur, ni vaincu et qui fit un million de victimes.

Verdun, bien sûr. “ Une guerre tout entière insérée dans la Grande Guerre ” disait Paul Valéry. Elle dura 300 jours et 300 nuits. Les mots qui caractérisent cette bataille : enfer, fournaise, apocalypse. Malgré la supériorité allemande, le mot d'ordre français dans les tranchées était : “ ils ne passeront pas ”. Nos soldats ont été des héros et rappelons qu'à Verdun les troupes de l'Empire français étaient présentes : tirailleurs sénégalais, régiments marocains, bataillons somalis.





Collection particulière, J. Morin

Les cuisiniers, ravin de Jarmy, 1916.

### Souvenons-nous de ce que les combattants ont vécu

Nos ancêtres proches, grands-parents ou arrière-grands-parents ont bravé le froid, la pluie, l'humidité, la boue, la crasse, les poux, les privations, la faim, la peur, la souffrance, les blessures, les amputations, la vie dans les tranchées, la promiscuité avec les rats, la gale et les cadavres, les nuits sans sommeil sous des déluges de feu, la mort qui frappe au hasard, l'éclat des obus qui défigurent, la mine qui vous ensevelit vivant.

Unis par un sentiment de fraternité d'armes, ils ont fait preuve d'une force morale et d'un dévouement extraordinaire au service de la patrie.

En 1915, Fernand Léger, brancardier sur les champs de bataille de Champagne, écrit à sa mère : " C'est une vie très dure et il est impossible de se figurer ce qu'on vit si l'on n'y est pas soi-même. "

Ils étaient les Poilus, appellation militaire ancienne qui désigne des soldats courageux et qui prit un sens complémentaire puisque, dans les tranchées, les soldats laissaient pousser moustache et barbe. Ils sont pour des milliers d'entre eux devenus les Gueules cassées, expression qui désigne les soldats blessés à la face et à la tête et qui sont affectés par de graves séquelles physiques et psychologiques.

### Souvenons-nous aussi des hommes et des femmes auxquels nous devons la victoire

Georges Clémenceau. Alors que le conflit s'enlise en 1917, à 76 ans, il est nommé Président du Conseil et Ministre de la Guerre. Il a l'obsession de mener la France à la victoire. Il rendra visite aux soldats dans les tranchées, relancera une ferveur patriotique qui a permis d'être victorieux, ce qui lui vaut l'appellation " Père La Victoire ".

Le Général Foch. Appelé par Clémenceau pour remobiliser les troupes, il est commandant supérieur des Forces Alliées. Par ces combats offensifs, il jouera un rôle décisif en 1918 et dirigera la délégation des signataires de l'Armistice.

Les femmes. Elles ont un rôle fondamental pendant la guerre. Elles remplacent les hommes dans l'agriculture, dans les usines d'assemblage des munitions. Sur le front, appelées les Anges blancs, elles assistent les médecins et soutiennent les blessés. Parmi elles, Marie Curie et sa fille Irène. Si les hommes ont été les héros du front, les femmes ont été les héroïnes de l'arrière.

### Souvenons-nous que la paix est fragile

L'Armistice a pris effet de façon symbolique à 11 heures, le 11<sup>e</sup> jour du 11<sup>e</sup> mois de l'année 1918, après 4 ans, 3 mois et 2 semaines de combats meurtriers : 18 millions de morts et 21 millions de blessés.

La France a particulièrement souffert. Cette guerre est inscrite dans notre mémoire collective car il n'est



Photo : Sofia Robin

Élus, habitants, officiels... assistent à la cérémonie du 11 novembre 1918.



pas une famille française qui n'y soit attachée par le souvenir d'un père, d'un grand-père, d'un oncle ou d'un frère dont le nom figure sur les monuments aux morts de nos communes.

Clémenceau dira après l'Armistice : " Oui, nous avons gagné la guerre. Maintenant, il va falloir gagner la paix et ce sera peut-être plus difficile " .

Le traité de Versailles en juin 1919 et la création de la Société des Nations qui devait contribuer à une paix perpétuelle ont rapidement montré leurs lacunes et leurs faiblesses.

Cette guerre a modelé le siècle passé. C'est d'elle que sont nées les idéologies et les guerres qui ont marqué l'histoire contemporaine. C'est d'elle qu'ont procédé communisme, fascisme, nazisme, seconde guerre mondiale, déclin de l'Europe, décolonisation et résurgence des nationalismes.

Parce que, et je cite le Maréchal Foch, " Un homme sans mémoire est un homme sans vie, un peuple sans mémoire est un peuple sans avenir ", entretenons la flamme du souvenir pour préserver la paix et la liberté qui sont les biens précieux que nous ont légués les morts pour la France.

Merci pour votre participation à cette cérémonie. Merci aux corps constitués, aux militaires d'un détachement du 121<sup>e</sup> régiment du train stationné à Montlhéry, aux représentants de la Gendarmerie Nationale, aux jeunes sapeurs et à leur encadrement, à l'ensemble des porte-drapeaux, aux collégiens et à leurs professeurs, aux écoliers des Neuveries et leur enseignante, aux membres du conseil des jeunes et,



Archives municipales de Gif

**Le monument aux morts de Gif.**

bien sûr, aux associations d'anciens combattants et du Souvenir Français.

Vive la Paix.

Vive la République et vive la France. " •



Photo - Sofia Robin

**Dépôt de gerbe de fleurs en hommage aux Poilus.**



Photo - Sofia Robin

**Le maire salue les militaires du 121<sup>e</sup> Régiment du train stationné à Montlhéry.**

# Foujita : de “Foufou” à Léonard

Dans les années 60, Foujita s’installe à Villiers-le-Bâcle pour la dernière période de sa vie. Des factures retrouvées dans ses affaires personnelles attestent qu’il venait souvent à Gif faire ses courses. Voici un retour sur ces années singulières, ultime mue de l’artiste, au cours desquelles apparaît un Léonard Foujita religieux et mystique.



Anne Le Diberder,  
conservatrice et directrice  
de la Maison-atelier Foujita  
à Villiers-le-Bâcle

**A** lors que l’exposition “Foujita Moderne” se poursuit au Val Fleury jusqu’au 13 janvier 2019 (voir animations p.37) dans le cadre d’une vaste rétrospective et d’un hommage à ce peintre franco-japonais (voir Gif infos octobre 2018, n°441, p.20-21), nous avons souhaité en savoir plus sur les dernières années de l’artiste, les “années retraite” dans sa maison de Villiers-le-Bâcle. Rencontre avec Anne Le Diberder, conservatrice et directrice de la Maison-atelier Foujita à Villiers-le-Bâcle qui nous en dit plus ces années-là.

## Dans les années 60, Foujita s’installe à Villiers-le-Bâcle...

**Anne Le Diberder** • Oui en 1961. Dans cette maison métamorphosée en atelier, le peintre va y passer les 7 dernières années de sa vie, occupé à réaliser son ultime grande œuvre : la fresque religieuse de la chapelle Notre-Dame-de-la-Paix, à Reims. Cette période singulière est pour l’artiste, star du Paris des années folles, comparable à une retraite mystique et artistique, loin de l’agitation parisienne qu’il a jadis connue.

## Il venait faire ses courses à Gif...

**A. L. D.** • Lorsqu’il vivait à Villiers-le-Bâcle, Foujita avait ses habitudes à Gif : il lui arrivait de faire des achats chez Monsieur Guillemain qui tenait la quincaillerie rue Amodru (Le Bazar du parc situé rue Amodru, NDLR) ; chez le feronnier M. For-

get, à qui il a fait fabriquer des poignées de portes pour sa maison ; son chauffeur de taxi, le même que celui de Nadia Léger, était M. Jary, propriétaire du café Le Coupières. Nous savons cela parce que des factures de commerçants et artisans giffois ont été retrouvées dans ses papiers personnels.

Foujita ne passait certainement pas inaperçu : à l’époque, les hommes étaient vêtus de vêtements



Foujita à Villiers-le-Bâcle.

Coll. CD91 - Photo : Laurence Godart - Fondation Foujita / ADA GP 2018



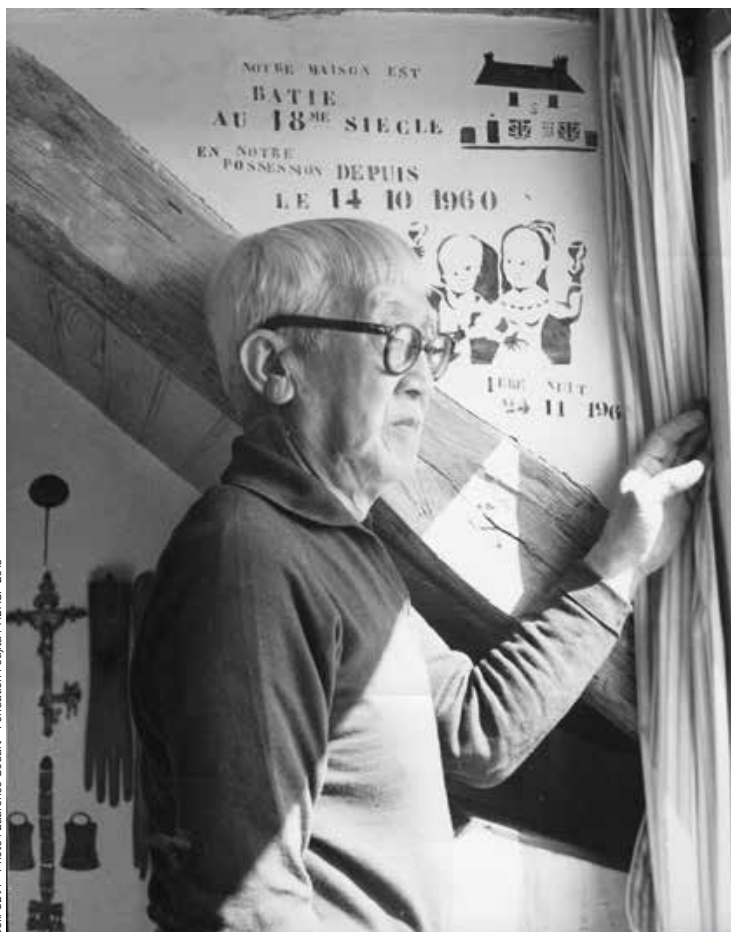
de couleur passe-muraille et lui avec ses lunettes rondes et sa frange (“ coupe à la chien ”), ses boucles d’oreille, arborait des tenues élégantes et extravagantes, des pantalons rayés, des kimonos... Il adorait la mode !

### À quoi correspond cette période de vie pour Foujita ?

**A. L. D.** • Dans les années 60, Foujita est un vieux monsieur. Il a été naturalisé français en 1954, a reçu la Légion d’honneur en 1957 et s’est converti en 1959 du bouddhisme au catholicisme prenant le prénom baptismal de Léonard en hommage à Léonard de Vinci.

Il a construit son refuge à Villiers-le-Bâcle. Il aspire au calme. Il travaille à sa dernière œuvre monumentale : l’édification et la décoration de la Chapelle-Notre-Dame-de-la-Paix.

Ses fresques recouvrent toutes les parois de la chapelle, ce qui représente une surface de deux cents mètres carrés ! Cela est d’autant plus impressionnant quand on s’imagine que M. Foujita avait déjà 80 ans quand il les a peintes. Elles sont inspirées de la Bible (la Cène, la Nativité, les sept péchés capitaux...) mais aussi de la culture japonaise et de la culture locale. Tout comme Michel-Ange, Foujita ne survivra pas longtemps à son œuvre et s’éteindra deux ans après, en 1968, après avoir remis les clés de la chapelle à la ville de Reims. Léonard Foujita et sa dernière épouse Kimiyo y sont inhumés. •



Foujita à Villiers-le-Bâcle, en 1965.



### Maison du Petit Pont DES ENFANTS ÉMERVEILLÉS PAR FOUJITA ET FASCINÉS PAR LE JAPON

Les expositions du Val Fleury, tous les publics en profitent ! Pendant les vacances de la Toussaint, les enfants du centre de loisirs “ la Maison du Petit Pont ” ont eu la chance de découvrir le travail artistique de Foujita grâce à une animation sur mesure pour eux !

Les 23 et 25 octobre derniers, environ soixante enfants de 5 et 6 ans ont pu admirer les tableaux du maître franco-japonais, accompagnés par le conteur Clément Turin, qui avait imaginé des contes tout spécialement pour l’occasion. “ Je leur ai proposé une version japonaise du Petit Chaperon Rouge, mais aussi des récits adaptés de contes arméniens et africains, pour illustrer l’idée du voyage, si chère à Foujita. Je me suis également inspiré des animaux représentés dans ses toiles : le chien, le lion, le chat...” explique le conteur.

Les jeunes visiteurs ont également participé tout au long de la semaine à des ateliers encadrés par l’artiste plasticienne Junko Odajima, qui les a guidés dans la confection d’une œuvre collective en origami, l’art traditionnel japonais du pliage de papier. Les artistes en herbe ont réalisé une cascade d’eau d’environ deux mètres de hauteur avec des carpes, des oiseaux, des fleurs et de la terre grâce à la mobilisation et l’investissement des équipes d’animation encadrantes. Leur travail a pu être exposé au centre de loisirs et au Val Fleury, pour leur plus grande fierté ! Et celles de leurs familles venues admirer le résultat. Certaines d’entre elles ont même découvert le Val Fleury grâce à leurs enfants à cette occasion !

# EXPRESSIONS DES GROUPES D'ÉLUS

Le contenu de ces tribunes n'engage que la responsabilité de leurs auteurs

## Gif, avec vous ! NRGif

### COLLECTE DES DÉCHETS : DE L'APPEL D'OFFRE AUX CONDITIONS DE TRAVAIL

Dès fin octobre, vous avez sans doute noté des irrégularités (jour, horaire) dans la collecte des ordures ménagères (bac "grenat"), recyclables (bac "jaune") ou sacs végétaux. Alors, les bacs restent et encombrant les trottoirs.

Interrogé, le SIOM apporte la réponse : un changement de prestataire - Sepur remplaçant Veolia - est intervenu au 1<sup>er</sup> novembre, la nouvelle entreprise ayant l'obligation de proposer au personnel un transfert de contrat de travail. D'où "l'inquiétude" des employés et perturbation du service.

Face à cette transition, on enquête un peu sur l'entreprise aujourd'hui en charge de la propreté de nos rues au quotidien. Par un article du Parisien - Idf du 22 juillet 2018, nous sommes vite informés : "Face aux plaintes des administrés, les maires de Bobigny Noisy-le-Sec et Bondy haussent le ton... (et) réclament la résiliation du marché attribué à Sepur en octobre 2017". En cause : l'organisation du personnel et des tournées de collecte. "La société aurait dû reprendre une partie du personnel de Veolia. Mais cela n'a pas été fait", regrette le maire de Bobigny. Comme souvent sur un appel d'offre public, le moins disant financièrement peut ne pas être en mesure de tenir ses engagements ou, pour les sociétés de service, le personnel voit son contrat se durcir.

Comme dans ces communes de l'est parisien, restons vigilants dans les mois à venir sur la collecte des déchets dans notre commune, et sur les conditions de travail de ceux qui en ont la charge au quotidien.

Luc Barbier et François Romain,  
gifavecvous91@laposte.net •

➤ François Romain, Luc Barbier

### PACTE FINANCE-CLIMAT : SIGNONS !

Voilà deux ans que l'Accord de Paris sur le climat issu de la COP21 est entré en vigueur ; le constat, amer mais attendu, est que la France, pas plus que les autres pays de l'UE, ne parvient à répondre à ses objectifs. Et il est à redouter que les intercommunalités, qui, à l'instar de la CPS, ont élaboré un PCAET pour répondre à la loi de transition énergétique de 2015, se retrouvent vite contraintes financièrement dans l'exécution des mesures visant à la décarbonation de leur territoire.

Or, le Pacte Finance-Climat ([www.pacte-climat.eu](http://www.pacte-climat.eu)) propose une idée lumineuse : financer un plan européen très ambitieux de transition énergétique, en réaffectant notamment l'intégralité de la création monétaire au profit d'une Banque du Développement durable qui remplacerait l'actuelle BEI. Cette idée aurait aussi l'avantage de nous prévenir d'une autre crise financière et de créer dans notre pays environ 900 000 emplois. Encore faut-il que, sous la pression du peuple européen et de ses élus, nos chefs d'État et de gouvernement s'accordent sur un tel traité.

C'est pourquoi, engagés dans la promotion de ce projet, nous aurons proposé au conseil municipal du 20 novembre de voter, à la suite de grandes villes comme Lille, Bordeaux et Nice, ou de villages comme Les Molières, une motion en faveur de l'adoption de ce Pacte. Et nous voulons croire que, dans un esprit transpartisan, M. Bournat aura accepté de présenter aux conseils qu'il préside cette motion rendant publique notre commune souscription à cette initiative salutaire. •

➤ Olivier Villard, Léopoldine Jeannel

## Gif Terre Citoyenne

### QUALIFIER L'OPPOSITION ?

La majorité municipale quand elle évoque l'opposition lui demande d'être "constructive", mais qu'est-ce à dire ? Ce n'est ni une allégeance ni une capitulation. Pour nous, il s'agit de ne pas faire barrage systématiquement mais de mettre en avant des idées, des valeurs, des propositions et des solutions, bref, une opposition responsable, comme on dit aussi, qui a en tête les intérêts de la commune.

Vouloir une démocratie plus participative localement par la réactivation de vrais comités de quartiers, à tout le moins la reprise des réunions promises, la consultation des habitants sur les projets plutôt que des réunions restreintes d'informations à posteriori, une salle de spectacle non asservie au CNRS et une médiathèque à la taille d'une ville et non d'un village, des propositions culturelles complémentaires, des alternatives aux projets dispendieux de transports et de constructions de la ville nouvelle de Gif-Moulon, etc., c'est faire vivre une opposition responsable et non systématique.

Mais le caractère constructif d'une opposition ne peut exister que face à une majorité respectueuse qui admet de considérer les arguments et les propositions de l'opposition. À défaut la démocratie locale devient une "dictature de la majorité" quand les demandes des minorités ne sont jamais prises en compte ou sont critiquées dès leur expression dans la même page de Gif Infos. Agissons ensemble : 07 67 94 21 20 ou [gif.terre.citoyenne@gmail.com](mailto:gif.terre.citoyenne@gmail.com) •

➤ Yves Gonthier, Jacques Pegon





## Gif 2020 Majorité municipale

### UNE SITUATION FINANCIÈRE TRÈS SAINNE

Lors du conseil municipal de novembre se déroule le Débat d'Orientations Budgétaires qui permet d'apprécier la situation financière de la ville, d'estimer ses marges de manœuvre et de faire ensuite des choix politiques qui se traduisent dans le budget. Les finances giffoises sont saines. L'arrêté prévisionnel des comptes de fin d'année fait ressortir les chiffres principaux suivants :

- Budget total : 33,2 millions d'euros.
- Épargne de 3,4 M€ soit 14 % des dépenses (moyenne 11,6 %).
- Dette faible de 15,6 M€ remboursable sur 4,6 ans.

Cette situation a été obtenue en :

- stabilisant les taux de fiscalité comme promis,
- absorbant 5 M€ de perte de dotations de l'État,
- maintenant un bon niveau d'investissement 292 €/habitant pour une moyenne France de 273 € à hauteur de 6,4 M€,
- maîtrisant toutes nos dépenses de fonctionnement.

Merci aux fonctionnaires territoriaux qui ont compris les enjeux et ont accompagné la mise en œuvre des décisions des élus.

### SOUTENIR LE COMMERCE EN CENTRE-VILLE

Les commerces de centre-ville souffrent depuis plusieurs années de la concurrence des centres commerciaux implantés en périphérie des villes. Les comportements des consommateurs évoluent aussi, plus récemment avec le développement du commerce électronique. Cette situation résulte de la " liberté de commercer ". Cependant, le maintien d'activités commerciales de proximité est un véritable enjeu sous l'angle de la qualité de vie des habitants. Une ville sans commerces et services de proximité décline inexorablement. Récemment le maire a initié une démarche de soutien à la proposition du maire de Cannes, proposition visant à baisser la fiscalité locale sur le commerce en centre-ville et parallèlement à faire participer les entreprises d'e-commerce de livraison à l'entretien des espaces publics.

Quel est le fondement de cette proposition ? " L'e-commerce utilise sans contrepartie l'espace public pour ses opérations de livraison. En 2017, 505 millions de colis ont été livrés à partir d'achats sur internet et par vente à distance. Ce volume de marchandises emprunte quotidiennement des voiries que les collectivités entretiennent grâce aux impôts

des contribuables locaux. Or, les entreprises d'e-commerce n'ont pas d'implantation locale et ne contribuent en rien aux aménagements. C'est pourquoi, dans une volonté d'équité fiscale et commerciale, d'une part, de développement d'un mode de vie urbain de qualité, d'autre part, et de respect des équilibres financiers des collectivités, il apparaît indispensable de baisser la fiscalité locale sur les commerces et de faire participer les entreprises d'e-commerce de livraison à l'entretien des espaces publics. "

Ainsi un projet de réforme a été proposé au Gouvernement et aux parlementaires par plusieurs maires dont celui de Gif. L'objectif est que l'instauration de cette fiscalité équitable soit examinée lors de la loi de finances pour 2019. À suivre !

### COLLECTE PERTURBÉE DES DÉCHETS MÉNAGERS

En novembre, une grève lancée par la CGT a perturbé la collecte des déchets. Les revendications ont porté sur les salaires et primes ainsi que sur le refus d'une nouvelle convention collective. Ce mouvement s'est déclenché dans le contexte suivant. Le SIOM a attribué, en septembre, le marché de collecte à SEPUR au terme d'un appel d'offres satisfaisant aux plans technique et financier. Les personnels de l'ancien prestataire sont repris par SEPUR, mais ils refusent leurs conditions de transfert. La direction du SIOM a agi pour que les parties dialoguent et trouvent une issue au conflit mais les délégués syndicaux ont refusé de participer aux réunions ; l'État a proposé sa médiation. Le SIOM a engagé les actions destinées à assurer la continuité du service public ; les équipes de remplacement étaient en effectif plus réduit et connaissaient mal les communes, d'où une collecte " chaotique ". Soyez assurés que le maximum a été fait pour éviter que le conflit dure et que la collecte soit assurée. À l'heure où cet article est rédigé, nous savons qu'une nouvelle réunion de négociation est organisée par l'entremise de la direction du SIOM. Souhaitons que le travail ait repris à la parution de ce texte. •

✎ M. Bournat, P.-Y. Zigna, C. Mercier, M. Barret, B. Bale, J. Bertsch, M. Lapoumeyroulie, Y. Cauchetier, M.-C. Fauriaux-Régnier, P. Valade, C. Laurent, J.-L. Valentin, J. Havel, N. Abrial, T. Fasolin, D. Ravinet, L. Baudart, V. Damiens, A. Faubeau, C. Mörch, F. Dupuy, P. Romien, J. Boucheroy, X. Billy, P. Asmar, K. Père, C. Monthieu, D. Bardou-Georges, G. Herveau

## JEU photo

La photo gagnante du mois est celle d'**Aurélié Donval** auteure du cliché “**Matin brumeux, matin heureux**”.

Si vous souhaitez participer au jeu, vous avez jusqu'au **10 décembre** pour envoyer votre photo de Gif sur [communication@mairie-gif.fr](mailto:communication@mairie-gif.fr). **Du 10 au 15 décembre**, les photos reçues seront publiées et soumises au vote des internautes sur la page Facebook de la ville. Celle qui remportera le plus de “likes” sera publiée dans le Gif infos de janvier.

➤ **Contact** : 01 70 56 52 59



## ACTIVITÉS

### BAL de l'Yvette



“Bouts d'amour”, “Coin de rue” et “Grain de phonie” sont les groupes de musiciens invités, pour animer le prochain bal traditionnel organisé par “Les Bals de l'Yvette” de l'Atelier Chantant. Ils viendront partager leurs répertoires variés de musiques à danser **dimanche 9 décembre** de 15h à 21h à l'Espace du Val de Gif.

Venez nombreux en famille pour partager des moments de danse et un grand buffet. Amenez vos spécialités salées et sucrées ainsi qu'une boisson.

➤ **Pour en savoir plus**  
[www.bal-del-yvette.net](http://www.bal-del-yvette.net)

## SPORT

### Tennis de TABLE

Créé en 2016 au sein de la section tennis de table du Club Chevry 2, le “Ping au féminin” n'a cessé de se développer. Ce créneau dédié à la pratique féminine du tennis de table a débuté avec deux adhérentes avant de voir son groupe s'étoffer et être récompensé par le label “Ping au féminin”.

Aujourd'hui, près de 40 joueuses se retrouvent le mercredi de 19h à 21h pour s'entraîner et disputer des matchs. Toutes les catégories d'âges sont représentées : jeunes et moins jeunes, loisirs et compétitions, se rencontrent dans une ambiance conviviale avec la même envie de progresser. En complément, les jeunes peuvent également profiter d'entraînement le mercredi et/ou le vendredi après-midi et les adultes le lundi à partir de 20h30.

En compétition, une équipe féminine est désormais inscrite en championnat départemental par équipe et deux jeunes évoluent au niveau départemental et régional, en compétition individuelle.

➤ **Contact** :

<https://cc2tt.com/dvt-evt/ping-au-feminin>





## DANSES de salon

La section " On danse " du Club Chevry 2 propose des stages d'initiation de rock, charleston, twist, madison, bachata, lindy hop. Ils sont programmés sur plusieurs samedis de 18h à 20h à la Maison des Peupliers. Le premier aura lieu **samedi 15 décembre** pour une séance de lindy hop. 10 € adhérents - 12 € non adhérents. Retrouvez la liste des dates des stages ainsi que le formulaire de préinscription sur le site Internet :  
 ➤ [www.danse-a-gif.fr/stages.php](http://www.danse-a-gif.fr/stages.php)

## Club seniors AU PROGRAMME

Le Club Giffois de l'Amitié organise chaque mois de nombreuses activités destinées aux seniors.  
 Prochains rendez-vous :

- **Lundi 3 décembre** : danses à la Maison du parc.
- **Lundi 10 décembre** : si on chantait à la Maison du parc.
- **Lundi 10 et jeudi 13 décembre** : balades de saison (2 parcours), rendez-vous 14h au bassin de Couprières.
- **Samedi 15 décembre** : spectacle de Noël du château de Maintenon suivi d'un goûter. (47 €).



Photo : Richard Villalon

- **Mardi 8 janvier** : repas festif autour de la galette des rois à 12h à la Maison du Parc (15 €).

Inscriptions à la permanence du mercredi matin de 10h à 12h à la Maison du parc ou auprès des clubs de quartiers.  
 ➤ **Permanence** : 01 69 07 00 19  
 ➤ **Contact CGA** : 06 50 30 25 57

## VOUS VENEZ d'arriver à Gif ?

L'équipe de l'association Accueil des Villes Françaises Bures-Gif-Orsay (AVF BGO) propose aux nouveaux arrivants sur le territoire de venir la rencontrer à l'occasion des permanences d'accueil organisées de 10h à 11h30 à l'Orangerie les **jeudis 6, 13 et 20 décembre**.  
 ➤ **Contact** : [avf.bgo@avf-bgo.com](mailto:avf.bgo@avf-bgo.com)  
[www.avf-bgo.com](http://www.avf-bgo.com)

## Alzheimer EN PARLER, ÉCOUTER...

Votre conjoint, parent, voisin... souffre de la maladie d'Alzheimer et en parler est parfois tabou. Les rencontres " Café mémoire ", organisées par France Alzheimer Essonne, permettent aux aidants d'échanger sur la maladie, dans un espace d'écoute et de parole.  
 A Gif, les prochaines rencontres auront lieu entre 15h et 17h à la Maison du parc, en présence d'une psychologue :

- **Mercredi 5 décembre** : " Les bienfaits de la méditation sur le cerveau ".
- **Mercredi 19 décembre** : " La psychologie positive : qu'est-ce qui nous rend heureux ? "

Accès libre.  
 ➤ **Contact local** : Michèle Mergin  
**Tél. : 06 79 72 91 41**

## CULTURE allemande

L'association Les Amis de la Langue et de la Culture Allemandes (ALCA) propose :

- **Mardis 4, 11 et 18 décembre** : atelier de chant à 14h30 au Centre Marcel Pagnol à Bures. Contactez Bernard Lesage - 06 81 27 31 62.
- **Vendredi 7 décembre** : Gesprächs-runde (conversation en allemand) à 14h30 à l'Espace du Val de Gif.

➤ **Contact** : 01 69 07 70 21  
[www.alca91.fr](http://www.alca91.fr)

## Autour DE L'ITALIE

Retrouvez l'association AIDA autour d'animations italiennes :

- **Mardi 4 décembre** : " Pinocchio va à l'école ", animation dans l'école primaire du Centre pour les CE2 et CM1.
- **Mercredis 5, 12 et 19 décembre** à 15h30 : " Io parlo italiano " pour les collégiens.
- **Jeudis 6, 13 et 20 décembre** à 18h30 : cours de tarantella, " Le stelle del sud ".
- **Vendredi 14 et samedi 15 décembre** : " Mercatino italiano " avec un programme d'animations 100 % italiennes (musique, chorale, produits artisanaux...).

Rendez-vous parking de la brasserie " Le Couprières " .  
 ➤ **Contact** : [assoaida91@gmail.com](mailto:assoaida91@gmail.com)

## LE CLUB inter vallée

Au programme du club ce mois-ci, deux nouvelles sorties à Paris :



- **Jeudi 6 décembre** : " Misery " de William Goldman, d'après la nouvelle de Stephen King, avec Myriam Boyer et Francis Lombrail au théâtre Hébertot.
- **Mardi 11 décembre** : visite du Musée des arts forains, niché au cœur du quartier de Bercy à Paris. Il abrite une collection exceptionnelle d'objets des spectacles forains. La visite sera suivie d'un goûter.

➤ **Contact** : 01 60 12 16 82

## SCOLAIRE

### Infos FCPE

La prochaine réunion du conseil local Fcpe primaire se tiendra **mercredi 5 décembre** à 20h30 à la salle de l'Orangerie.  
 ➤ **Contact** : [fcpeprimaire.gif@gmail.com](mailto:fcpeprimaire.gif@gmail.com)

## UN CAHIER, un crayon

L'opération de collecte de fournitures scolaires, proposée par la FCPE du collège des Goussons, au profit des enfants du Tchad, se poursuit jusqu'au **samedi 8 décembre**. Les cartons de collecte pour déposer cahiers, crayons, stylos... sont disponibles au collège. Pour toutes informations relatives à la vie au collège des Goussons, n'hésitez pas à consulter le site internet.

➤ **Contact**

<http://college.lesgoussons.fcpe-essonne.net/>

## LIVRE

### Coup de cœur DE LA MÉDIATHÈQUE



**Eden Springs, de Laura Kasischke, traduit par Céline Leroy (éditions Page à Page, 2018).**

En 1903, Benjamin Purnell installe une communauté religieuse

dans le Michigan. Il vole leur virginité aux belles jeunes filles, sous prétexte de sauver leurs âmes et de leur accorder la vie éternelle. Comment expliquer alors la mort brutale d'une adolescente ?

Basé sur une histoire vraie, "Eden Springs" est enrichi de photos d'époque sélectionnées par l'auteure. Ce passionnant roman, est le dixième traduit en français de Laura Kasischke. Célèbre romancière américaine, elle fut invitée par la médiathèque de Gif en septembre 2017 avec sa traductrice Céline Leroy.

➤ **Renseignements**

[mediatheque-gif-yvette@paris-saclay.com](mailto:mediatheque-gif-yvette@paris-saclay.com)

## PETITES ANNONCES

- Formation, perfectionnement internet, PC, tablette, Smartphone, démarches administratives. Activement retraité, je viens à domicile vous aider à maîtriser l'informatique. Tél. : 06 73 26 58 62.
  - Jardinier avec expérience et références effectue tous travaux jardin, dispose matériels. Paiement Cesu-Urssaf accepté. Disponible rapidement. Pierre, Tél. : 06 63 72 18 31.
  - Coiffeuse à domicile. Tél. : 06 20 99 35 64.
  - Jardinier sur Gif, expérimenté et outillé, effectue taille d'arbres, travaux d'entretien de jardins. Règlement Cesu-Urssaf ou service à la personne. J-Pierre - Tél. : 06 27 38 17 84.
  - Professeur confirmé donne cours de maths-physique, informatique à domicile. Préparation au Bac et supérieur. Expérience plus de 20 ans à Gif. Tél. : 06 52 17 41 54.
  - Vends veste dame en fourrure loup 38/40 - Tél. : 06 83 57 61 04 - 01 60 12 17 23.
  - Phil'elag-paysagiste - Arboriste élagueur taille des arbres et soins complets, abattage. Nous travaillons aux services des particuliers, professionnels et collectivités. Tél. : 06 58 21 46 43.
  - Prof de maths expérimenté donne des cours de la 6<sup>e</sup> - terminale S et ES. Tél. : 06 19 15 43 43.
  - Docteur en mathématiques donne cours maths, anglais tous niveaux. Tél. : 09 80 43 60 97.
  - Femme sérieuse cherche heures de ménages. Tél. : 06 28 94 53 40.
  - Travaux de menuiserie ; pose de fenêtre, cuisine, parquet, meuble... Tél. : 06 46 41 73 60.
  - Vends machine à coudre Singer et vends manteau vison, manteau astrakan, taille 42-44, très belles fourrures. Tél. : 01 69 07 88 18.
  - Professeur certifié donne cours anglais, 6<sup>e</sup> à terminale. Tél. : 06 83 59 07 72.
- **Téléchargez le formulaire sur le site Internet : [www.ville-gif.fr](http://www.ville-gif.fr)**
- Tarif : 4 € TTC la ligne de 38 caractères, intervalles compris.**
- Règlement uniquement par chèque à l'ordre de " Régie publicitaire de Gif "**

## CARNET

Les familles qui refusent la publication des informations concernant les naissances, mariages et décès dans le mensuel municipal doivent le signaler au service Affaires citoyennes :  
Tél. : 01 70 56 52 03  
Courriel : [accueil@mairie-gif.fr](mailto:accueil@mairie-gif.fr)

### Naissances du 4.10 au 4.11.2018

Valentin Alamarguy Perelli • Liam Lebret  
• Apolline Paleau • Tibo Dalloni Nivet  
• Lola Haie • Myriam Zridette • Massil Ammarkhodja • Adam Talbi • Jinane Mehdid • Mikolaj Trawinski • Mohamed-Barham Dieye • Alexandre Espesson •

### Mariages du 30.9 au 3.11.2018

• **Le 6 octobre**  
Emilie Lalande et Florent Laverdure  
• **Le 13 octobre**  
Fanta Bamba et Dala Konate  
Mohamed Boumellil et Marion Rozen  
Nicolas Bouxin et Nathalie Goret  
• **Le 20 octobre**  
Cécile Alexandre et Jérôme Tabouy

### Décès du 26.9 au 7.11.2018

Françoise Busigny née Quinot • Jacques Fleck • Minh Khuat Duy • Madeleine Barbichon • Jacques Brillet • Claude Augé dit Darçay • Sophie Mouzon née Michalska • Michel Aligé • Alain Godde • Robert Le Roch • Kate Neldner • Pierre Peyre • Jean-Claude Dupont •

## Démarches EN LIGNE

La délivrance des actes d'état civil est effectuée à titre gratuit par les communes.

➤ **Pour en savoir plus**

[www.ville-gif.fr](http://www.ville-gif.fr) / **Démarches en ligne**  
ou [www.service-public.fr](http://www.service-public.fr)





Photo : Julie Tannoy

## PAULINE CROZE CONCERT SUR LE FIL...

**Musique**

**P**auline Croze est de retour, frémissante, comme avant de plonger et de nous emporter... Des mélodies qui surgissent, des sentiments qui perlent, des mots qui patientent et se révèlent. L'artiste raconte les pulsions, l'instinct, les ruptures, à travers des mélodies à la fois chaleureuses et délicates. Quelques musiques d'ailleurs sur des compositions originales nous entraînent imperceptiblement dans son univers libre et intimiste.

L'artiste est touchante, ses textes sont, tour à tour, simples et ciselés, mais en rien sophistiqués. Une voix vibrante qui touche, une écriture attachante et une pop rafraîchissante, Pauline Croze renoue avec le charme et l'originalité de ses débuts. À ne pas manquer !

➤ **Samedi 15 décembre à 21h - La Terrasse**

Tél. : 01 70 56 52 60 - [culturel@mairie-gif.fr](mailto:culturel@mairie-gif.fr) - [www.ville-gif.fr](http://www.ville-gif.fr)

## CYRANO FAIT SON COMÉDIE SHOW

**Formule cabaret**

Dans le cadre du Cyrano Comédie Show, le duo musical et clownesque, la " Compagnie Le quart d'heure américain " présente son spectacle " Nola Radio ", qui retrace les origines du blues à travers une émission de radio. Le public assiste à l'enregistrement de l'émission animée par Jeanne, la speakerine de Nola Radio, tantôt suave tantôt excentrique, qui reçoit le grand bluesman : Big Bill Broonzy. Tout au long du spectacle, la speakerine et l'invité se révèlent être rarement sur la même longueur d'onde ; le ton devient truculent, et le verbe sonore.



Pour compléter la soirée, le spectacle sera précédé en 1<sup>re</sup> partie d'une scène ouverte aux comédiens amateurs et se poursuivra par des rencontres d'improvisation.

➤ **Samedi 15 décembre à 21h - MJC Cyrano**

**Formule cabaret - Sur réservation**

Tél. : 01 69 07 55 02 - [infos@mjc-cyrano.fr](mailto:infos@mjc-cyrano.fr)



DR

## VOYAGE AU PAYS DU SOLEIL LEVANT

**Conte**

Le spectacle " Yoko et les Daïribina ", programmé en lien avec l'exposition " Foujita moderne " (voir p.26-27 et p.37 ), s'inspire de la légende des poupées qui a lieu au Japon, le 3 mars. Les familles dressent un autel où les poupées, les Daïribina, sont exposées selon un ordre bien précis. Elles doivent surtout être cachées juste après la fête car, selon la légende, plus les poupées " traînent ", plus la fille de la maison se mariera tard ! Alors que Yoko, jeune japonaise, célèbre avec ses parents cette fête, les Daïribina dotées de pouvoirs magiques décident de s'enfuir pour rejoindre leur royaume. Dans le cortège, un jeune musicien tombe amoureux de Yoko. Cet amour est-il possible ? Ce célèbre conte du Japon est mis en musique et en voix pour nous faire voyager au pays du soleil levant.

➤ **Vendredi 21 décembre à 20h - MJC Cyrano - À partir de 3 ans**

[culturel@mairie-gif.fr](mailto:culturel@mairie-gif.fr) - Tél. : 01 70 56 52 60 - [www.ville-gif.fr](http://www.ville-gif.fr)



**CARTE  
FAMILLE**

## RENDEZ-VOUS

### Jeux

Ludothèque municipale - Place du Chapitre  
Tél. : 01 70 56 52 65 - ludotheque@mairie-gif.fr

• Club figurines et jeu de rôles  
**Samedi 8 décembre de 14h à 18h30**

### Lecture

Médiathèque intercommunale de Gif  
Place du Chapitre - Tél. : 09 67 51 34 16  
mediatheque-gif-yvette@paris-saclay.com

• Au fil des histoires  
**Mercredi 12 décembre à 16h**  
• Veillée contes de Noël par Hooshang, conteur de la ville, et l'association Au fil des contes.  
**Vendredi 14 décembre à 20h - À partir de 3 ans**  
• Café littéraire - Échangez vos coups de cœur littéraires en partageant des gourmandises.  
**Samedi 15 décembre de 13h30 à 15h - Entrée libre**



Illustration : Alexis Seillan - MJC

## D'AUTRES VISIONS PÉDAGOGIQUES

### Exposition

**D**écouvrez de grands pédagogues (Decroly, Montessori, Freinet...), des mouvements éducatifs (éducation populaire, spécialisée...) et des pédagogies à travers l'exposition "Pédagogiquement autre". Présentée par l'association Lois (Laboratoire d'observation, d'investigation et d'intervention sociale), cette exposition sociétale sur l'éducation est une initiation aux pédagogies alternatives existantes, leurs avantages et leurs inconvénients, en France ou dans le reste du monde.

➤ **Jusqu'au samedi 12 janvier**  
**MJC Cyrano - Entrée libre**  
**Vernissage vendredi 7 décembre à 19h**  
Tél. : 01 69 07 55 02  
infos@mjc-cyrano.fr



## FOUJITA MODERNE

### REGARDS CROISÉS AVEC LA COLLECTION DU FONDS D'ART CONTEMPORAIN DE L'ESSONNE

### Exposition

**V**enez profiter de cette exposition au Val Fleury pour découvrir la particularité du maître : la précision et la délicatesse du trait qui cernent tous les personnages de ces compositions historiques, telle une immense calligraphie qui s'épanouit sur la toile, démontrant, s'il en était besoin, les origines orientales du peintre. Face à cet art raffiné, répondent avec aisance, les céramiques simples et pures de Junko Kiritani, et les origamis délicats et aériens de Junior Fritz Jacquet, comme une invitation à la méditation et à la douceur. A découvrir et redécouvrir sans modération (voir p.26-27).

➤ **Jusqu'au 13 janvier - Val Fleury - Entrée libre**  
**Du mardi au samedi de 14h à 18h - Dimanche de 14h à 18h30**  
Tél. : 01 70 56 52 60 - [www.ville-gif.fr](http://www.ville-gif.fr)

**Ne manquez pas les autres rendez-vous autour de l'exposition**

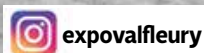
**Mercredi 5 décembre à 15h - Val Fleury**

**Visite contée** avec le conteur de la Médiathèque de Gif.

**Samedi 15 décembre à 15h - Val Fleury**

**Conférence "L'art de l'Ikebana"** par l'association Fleurs et Japon.

**Programme détaillé sur le site de la ville : [www.ville-gif.fr](http://www.ville-gif.fr)**





## CONFÉRENCES UNIVERSITÉ OUVERTE

### Littérature

#### • Colette, l'affranchie

De Chéri au Blé en herbe :  
quand la littérature fait scandale

**Mardi 4 décembre à 14h15**

La bonne dame du Palais Royal  
ou le savoir décliner

**Mardi 18 décembre à 14h15**

**Espace du Val de Gif**

### Civilisation

#### • Amérique du Sud :

**l'aire andine et l'Amazonie**

Amazonie : derrière  
les mythes et  
légendes

**Judi 6 décembre  
à 14h15**

Amazonie :

la véritable histoire ancienne  
des Amérindiens

**Judi 13 décembre à 14h15**

**Espace du Val de Gif**

### Art contemporain

#### • Quand l'homme se lève, du sommeil à l'apesanteur

La figure accroupie, à genoux, assise

**Vendredi 14 décembre à 14h15**

**MJC Cyrano**

### Cinéma

#### • Le transhumanisme au cinéma

Final cut d'Omar Naim (2014)

**Lundi 17 décembre à 14h**

**Central cinéma**

### Art

#### • Regard sur les grandes expositions

Venise au temps de Tiepolo et  
de Vivaldi - Grand Palais

**Judi 20 décembre à 14h15**

**Espace du Val de Gif**

➤ Pour tout renseignement,  
service Culturel : 01 70 56 52 60  
culturel@mairie-gif.fr  
www.ville-gif.fr

## CONTES DES INDIENS D'AMÉRIQUE

### Spectacle jeune public

**L**a compagnie Histoires nomades présente au jeune public (à partir de 5 ans) des contes humanistes et poétiques, proches et lointains, qui nous emportent dans un univers peuplé d'animaux qui parlent, d'enfants intrépides, de rêves et de découvertes. Le spectacle s'inspire de contes traditionnels amérindiens et de nombreuses légendes qui ont traversé le temps. Les animaux et la nature y ont une place primordiale. On y rencontre les figures emblématiques des chefs de tribus, sages et justes. On y parle du destin des hommes, du chemin vers l'âge adulte, de l'organisation de la vie en communauté... On y retrouve des récits semblables aux légendes occidentales et parfois l'écho de nos fables de La Fontaine. Certaines histoires sont universelles.

➤ **Samedi 22 décembre à 16h - MJC Cyrano**

**Sur réservation - Tél. : 01 69 07 55 02**

**infos@mjc-cyrano.fr - www.mjc-cyrano.fr**

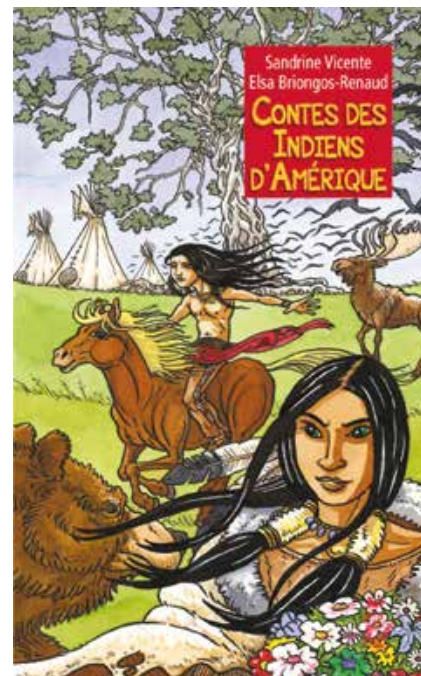


Photo : eyetronic

## CONCERT DE NOËL

### Dimanches musicaux

Noël Nouvelet par les enfants chanteurs  
et le Chœur des jeunes du Conservatoire  
à Rayonnement Départemental de Paris-  
Saclay.

➤ **Dimanche 16 décembre à 17h**

**Église Saint-Remi - Entrée libre**

**culturel@mairie-gif.fr - www.ville-gif.fr**

### CENTRAL CINÉMA

#### Cinéma

Square de la mairie.

Chaque mercredi, retrouvez le programme du  
Central cinéma sur [www.commeaucinema.com/salle/central-cinema](http://www.commeaucinema.com/salle/central-cinema) ou [www.ville-gif.fr](http://www.ville-gif.fr)

## BOEUF ROCK

#### Musique

Une soirée garantie 100 % rock avec en 1<sup>re</sup> partie  
un groupe plein d'énergie : Sgorfeht. Les Bœufs  
rock sont ouverts aux musiciens passionnés qui  
souhaitent improviser sur des "standards".

➤ **Samedi 8 décembre à 21h - MJC Cyrano**

**Entrée libre - Tél. : 01 69 07 55 02**



Photo : carloscastilla

## LES ÉLUS À VOTRE ÉCOUTE

### Michel Bournat

Maire et conseiller départemental,  
vous reçoit sur rendez-vous au  
01 70 56 52 70.

### Pierre-Yves Zigna

(Finances, nouvelles technologies,  
affaires générales)

### Christine Mercier

(Éducation, jeunesse)

### Michel Barret

(Communication, prévention et sécurité)

### Brigitte Bale

(Urbanisme et environnement)

### Jean Bertsch

(Affaires citoyennes et universitaires)

### Martine Lapoumeyroulie

(Ressources humaines)

### Yann Cauchetier

(Affaires sociales et solidarités)

### Marie-Christine Fauriaux-Régnier

(Culture et jumelage)

### Patrick Valade

(Sports)

### Christine Laurent

(Relations institutionnelles et  
démocratie participative)

### Jean-Luc Valentin

Conseiller délégué chargé de mission  
(Patrimoine et travaux)

**Les adjoints au maire  
reçoivent sur rendez-vous.**

**Prendre contact avec  
le service concerné au 01 69 18 69 18.**



Le 13 novembre, Michel Barret, maire-adjoint chargé de la sécurité et président du SIAHVY, accueillait le préfet de l'Essonne Jean-Benoît Albertini et le sous-préfet Abdel-Kader Guerza. Les représentants de l'État ont rencontré les gendarmes du "Groupe de contact", nouvellement créé à Gif, en tant qu'entité pilote du dispositif de la police de sécurité du quotidien, initiée récemment par le Gouvernement. Ils ont également effectué une visite de terrain pour apprécier les travaux réalisés au niveau de la Mérantaise pour lutter contre les inondations et protéger les biens et les personnes.



Le 11 novembre, dans le cadre d'une cérémonie officielle, les élus de Gif, réunis devant le Monument aux morts avec les habitants, ont commémoré les 100 ans de la fin de la Première Guerre Mondiale.



### VOTRE MAIRE EN DIRECT

Le maire Michel Bournat répond à vos questions directement par téléphone lors de ses permanences téléphoniques. Aux dates et horaires indiqués, composez le numéro suivant : 01 70 56 52 53.

**SAMEDI 1<sup>er</sup> DÉCEMBRE DE 9H À 10H**  
**MARDI 18 DÉCEMBRE DE 11H À 12H**

Renseignement : [democratie.locale@mairie-gif.fr](mailto:democratie.locale@mairie-gif.fr)



*Pauline Croze*

À L'AFFICHE  
— EN —  
DÉCEMBRE



**SAMEDI 15  
DÉCEMBRE 2018**  
**21H / LA TERRASSE**  
**GIF-SUR-YVETTE**



VILLE DE GIF

Renseignements : Service Culturel - Tél. : 01 70 56 52 60 - [www.ville-gif.fr](http://www.ville-gif.fr)