

*Gif*infos

Le mensuel municipal d'informations de Gif-sur-Yvette
N°444 – JANVIER 2019 – www.ville-gif.fr



2019

Cap sur 2019

Une année remplie de passions et de réalisations !

INTERVIEW

La parole à
l'équipe municipale

ACTION MUNICIPALE

La perception
des Giffois

SENSIBILISATION

Éduquer le goût
des élèves



5

Photo : Alticlic



6

Photo : persichino



7

- 4 À VOIR**
La sélection du mois.
- 5 INFORMER**
L'actualité en bref et les informations pratiques.
- 10 RETROUVER**
Retour en images sur les événements.
- 14 PRÉSENTER**
La parole à l'équipe municipale.
- 22 VALORISER**
Votre perception sur l'action municipale. À l'école du (bon) goût.
- 28 EXPRIMER**
Expression des groupes politiques.
- 31 PARTAGER**
Prendre connaissance des informations des Giffois et des associations.
- 34 SORTIR**
Sorties culturelles et divertissements à Gif.
- 38 PARTICIPER**
Décisions du conseil municipal. Les rendez-vous avec vos élus.



25

Photo : fursseff



14



34



36

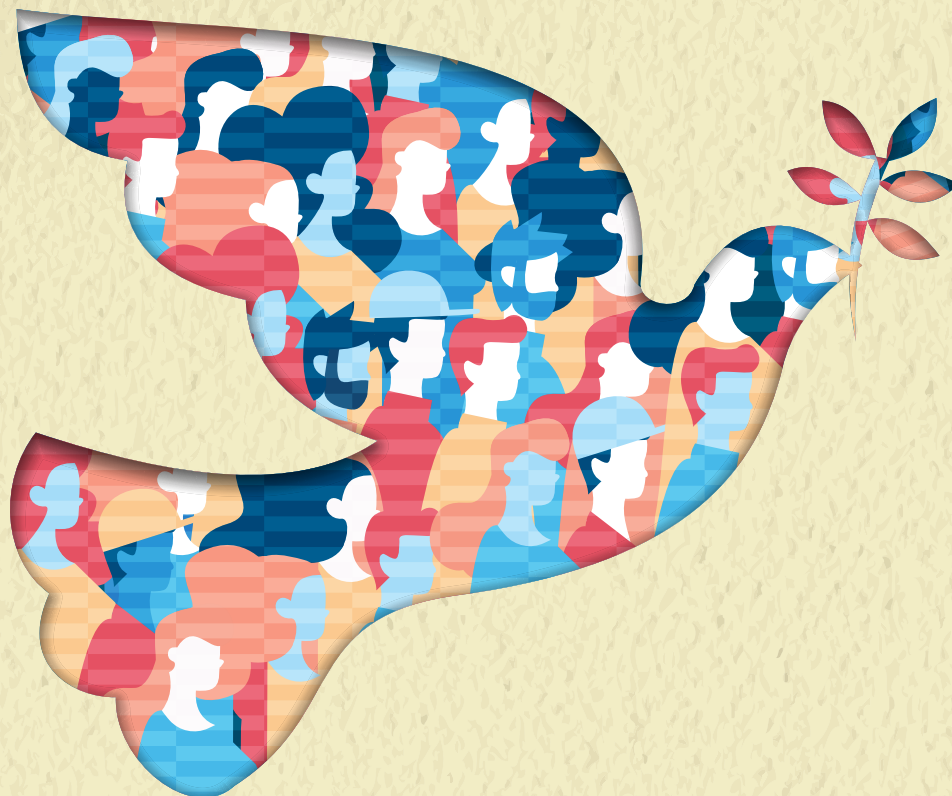
Photo : kentonh



Gif infos, mensuel municipal d'informations de la ville de Gif-sur-Yvette
 9, square de la Mairie • 91190 Gif-sur-Yvette • 01 69 18 69 18 • communication@mairie-gif.fr
Directeur de la publication : Michel Barret • **Rédactrice en chef :** Sabine Barbé •
Rédaction : Véronique Bondis (correspondante associations), Solène Bréa • **Graphiste :**
 Pascale Thébault • **Couverture :** maximmmum • **Ont collaboré à ce numéro :** Brigitte
 Bale, Jean Bertsch, Christine Laurent • **Publicité :** service activités commerciales et
 artisanales, Tél. : 01 70 56 52 19 - 06 23 15 75 09 • **Impression :** Printprince • **Tirage :**
 10 000 exemplaires • **Dépôt légal :** 2019



Retrouver l'actualité au quotidien sur
Facebook : Facebook.com/GifsurYvette
Twitter : @VilledeGif
Site internet : www.ville-gif.fr



“ Un seul vœu pour notre pays : un vœu de concorde ”

de l'impôt, ressenti d'un mépris des élites... Le peuple doit être respecté, entendu et les alertes exprimées au cours des derniers mois par les corps intermédiaires, dont les élus, avaient un fondement.

Triste mois de décembre. L'année 2018 s'est achevée de façon dramatique. À nouveau, le terrorisme islamiste a frappé notre pays, à Strasbourg dans un lieu symbolique, le marché de Noël. L'obscurantisme religieux est à l'œuvre et la France compte ses victimes. Plus que jamais, nous devons affirmer les valeurs qui sont les nôtres, celles de notre devise républicaine “ Liberté-Egalité-Fraternité ”, socle de notre histoire et de notre culture. Il nous appartient de combattre la barbarie sans aucune complaisance.

Alors 2019 s'ouvre plus que jamais vers un avenir incertain à de nombreux égards. Je veux formuler pour notre pays un seul vœu, essentiel à mes yeux, un vœu de concorde. Les Français doivent se rassembler et nos gouvernements doivent tracer, dans un dialogue continu, les perspectives fédératrices indispensables pour aborder les enjeux sociaux, économiques, sociétaux, environnementaux et internationaux.

Et pour vous, chères Giffoises, chers Giffois, recevez au nom de la municipalité mes meilleurs vœux de santé et de bonheur pour cette nouvelle année.

Michel Bournat
Maire



La colombe tenant un rameau d'olivier a été rendue célèbre en tant que symbole de paix à travers le dessin de Picasso en 1949.

Décembre a été aussi marqué par les manifestations répétées des “ gilets jaunes ”. Ce mouvement, forme de jacquerie, traduit une crise sociale et politique profonde ; le soutien d'une majorité de Français aux manifestants est un signal fort derrière lequel s'amalgament pouvoir d'achat, rejet



Photo : Thomas Bethse

Sam. 12/01

Café littéraire

Dans le cadre de la manifestation " Lire Autrement " organisée par le réseau des médiathèques de Paris-Saclay, Sophie Quetteville animera un café littéraire spécial pour présenter la rentrée littéraire de janvier.

De 13h30 à 15h

Espace du Val de Gif

Tél. : 01 69 31 30 14



Photo : Gorobenkoff

Sam. 12/01

N'ouvrez pas la porte !

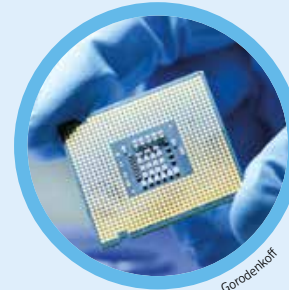
Cette comédie raconte une histoire qui se déroule dans une petite auberge irlandaise où l'on s'appête à vivre une nuit d'Halloween mouvementée : l'aubergiste O'Brien a tout prévu pour effrayer ses clients dans l'espoir d'attirer davantage de touristes...

21h - MJC Cyrano

Sur réservation

Tél. : 01 69 07 55 02

infos@mjc-cyrano.fr



Jeu. 17/01

Les Jeudis de la Recherche

Pourquoi ne pas en apprendre davantage sur les futurs composants électroniques fabriqués à partir des nano-dispositifs moléculaires ?

Sur inscription

Tél. : 01 70 56 52 60



Photo : Fabien Debrieux

Sam. 19/01

Théâtre

La route de l'exil, la fuite, la souffrance et puis au bout ? Touché par l'errance tragique des migrants, le conteur Rachid Bouali rend à chacun d'entre eux, dans " Sans laisser de trace... ", son identité, son nom, sa voix.

21h - La Terrasse

Tél. : 01 70 56 52 60

www.ville-gif.fr



Photo : furtsetf

Dim. 20/01

Dimanches musicaux

Les plus beaux airs et duos de musique sacrée d'opéra et d'oratorio pour soprano et basse.

17h - Église Saint-Remi

www.ville-gif.fr



Illustration : Emmanuelle Méthiez

Sam. 26/01

Carmina Burana

Sous la direction de Sabine Aubert et d'Ariel Alonso, soixante musiciens de l'orchestre Odyssée Symphonique, le Chœur de Limours, les chœurs d'enfants des collèges de Dourdan interpréteront la version originale de cette partition, pleine d'énergie et de lyrisme.

21h - CentraleSupélec

Tél. : 01 70 56 52 60

www.ville-gif.fr



Photo : AltiClic

RÉUNION DE QUARTIER

Place à Courcelle + Rougemonts + Quinconces

Les Giffois demeurant dans les secteurs de Courcelle, des Rougemonts et des Quinconces, situés à l'ouest de la ville ont des réalités et des problématiques de vie quotidienne communes. C'est pourquoi, le samedi 2 février 2019 au matin, leurs habitants sont invités à les partager dans le cadre d'une réunion publique animée par le maire et les élus, notamment de quartier.

À l'occasion de cette rencontre et de ces échanges, tous les sujets pourront être abordés et discutés : les sujets de quartier comme ceux touchant à la vie et au développement de la commune de manière générale ou encore les politiques publiques mises en place ainsi que les réalisations de la municipalité. Le principe de ces réunions de quartier est qu'il n'y pas d'ordre du jour établi ; chacun vient avec ses questions, ses interrogations, ses réflexions et son envie de faire avancer... son quartier et sa ville !

Samedi 2 février - 10h - École des Sablons

La réunion débutera par un café convivial à partir de 9h30.

Tél. : 01 70 56 52 58 - www.ville-gif.fr



Photo : Africa Studio

DÉMOCRATIE PARTICIPATIVE

CAHIERS DE DOLÉANCES

Suite aux mouvements sociaux dits " des gilets jaunes " qui se sont déroulés au cours des dernières semaines, le Président de la République et le Gouvernement ont proposé que des cahiers de doléances soient mis à disposition des Français. La municipalité de Gif-sur-Yvette a décidé de permettre aux Giffois de transmettre leur message en utilisant le mail : democratie.locale@mairie-gif.fr Les doléances recueillies ne seront pas traitées par la ville mais simplement transférées à la Commission Nationale du Débat Public (CNDP) qui devra préparer une synthèse à destination du Gouvernement.

HANDICAP

Des goûters différents

L'association giffoise Handicap à l'école propose en 2019 des nouveaux rendez-vous destinés aux familles ayant un enfant ou un jeune porteur de handicap : " Les goûters différents ". Ils s'adressent également aux frères et sœurs, aux amis ou d'autres jeunes intéressés par un moment de partage. Ouverts à tous, ces goûters sont organisés autour d'activités variées : arts plastiques, travaux manuels, lecture, mime, jeux, atelier sensoriel, atelier son et musique... ainsi qu'un spectacle programmé avant le partage du goûter. Les parents peuvent accompagner leur enfant aux ateliers, animés par les bénévoles de l'association, ou échanger autour d'un café. Le premier goûter différent aura lieu dimanche 27 janvier, de 15h à 17h à la MJC Cyrano.

**Renseignement : 06 35 51 27 60
handicapalecole.gif91@orange.fr**



Photo : MehdiHafiez

12

C'est le nombre de m³ de jouets collecté par le bus de Noël d'Emmaüs grâce aux dons des familles giffoises.



LYCÉE FRANCO-ALLEMAND

Samedi 19 janvier à 10h30, l'association des parents anglophones du lycée franco-allemand de Buc (PSAB) propose une réunion d'information sur la section internationale anglophone au lycée franco-allemand de Buc. Les élèves en troisième ou en seconde qui souhaiteraient rejoindre cette section à la rentrée 2019 pour préparer le baccalauréat avec option internationale sont invités à y assister avec leur famille.
vp.psab.lfa@gmail.com
www.lfa-buc.fr

STARTUP FOR KIDS

APPEL À CANDIDATURE

Vous êtes une entreprise, une startup... ? Votre projet porte sur l'intelligence artificielle, l'éducation, l'agro-alimentaire, la Smart City... ? Il vous reste encore quelques jours pour postuler à l'animation d'ateliers dans le cadre de la nouvelle édition de Startup for kids Paris-Saclay. Cet évènement aura lieu du 30 mars au 1^{er} avril à CentraleSupélec. Pour y participer, déposez votre dossier de candidature en ligne avant lundi 7 janvier.

www.paris-saclay.com



Photo : Christian B

ATELIERS INTERGÉNÉRATIONNELS

Recherche seniors bénévoles

La ville lance début février des ateliers pour les enfants le mercredi après-midi dans les accueils de loisirs sur les thèmes de la cuisine, des jeux de société et du chant. Pour les animer, elle recherche encore des seniors bénévoles dans les domaines des jeux de société et du chant. Si vous êtes intéressés, contactez le service Action sociale.

Tél. : 01 70 56 52 20

PARKING MAP

Stationnement connecté

Téléchargez gratuitement l'application mobile " Parking Map " et laissez-vous guider vers les places de stationnement disponibles sur le parking du marché du Parc à Gif. Quatorze capteurs visuels installés en hauteur détectent les places de stationnement libres ainsi que les emplacements spécifiques réservés aux personnes handicapées. L'application informe les automobilistes en temps réel et les guide vers les places disponibles.

Trouvez l'appli mobile sur IOS (<https://itunes.apple.com/app/id599502683>) et Android (<https://play.google.com>)

www.parkingmap.fr



PLUMES GIFFOISES

DES GIFFOIS ONT PUBLIÉ LEUR LIVRE, GIF INFOS S'EN FAIT L'ÉCHO

Après la parution de l'album " Bleus 98 : de l'enfer au paradis " (voir Gif infos n° 439 - juin-juillet 2018), Gérard Ejnès, ancienne plume du journal " L'Équipe " et de " France football " publie le " Livre d'Or du football 2018 " (Éditions Solar). Toute une saison de football à revivre dont l'inoubliable victoire des Bleus en Coupe du Monde.



Saluons également la sortie du livre de Françoise Azoulay " L'informatique pour tous " aux Éditions Jets d'Encre. Dans ce guide facile à lire, l'auteure propose des descriptions simples et des conseils pratiques pour découvrir ou approfondir les bases de l'informatique.

NEIGE ET VERGLAS

DISPOSITIF HIVERNAL

En cas de chutes de neige ou de verglas, les équipes de la ville se tiennent prêtes pour le salage préventif et le dégagement des axes principaux de circulation automobile ou piétonne le plus rapidement possible. Un ordre de priorité est établi. Pour les voiries, ce sont les axes principaux qui sont traités en priorité. Concernant les trottoirs, ce sont ceux qui permettent de desservir les gares, la maison de retraite, les écoles et collèges. En revanche, il revient à chaque riverain de dégager son trottoir.



Photo : Saklakova



RENTÉE SCOLAIRE 2019-2020 1^{RE} INSCRIPTION À L'ÉCOLE

Pour inscrire les enfants nés en 2016 à l'école à Gif, les familles doivent prendre rendez-vous auprès de la direction Education-Jeunesse (à la mairie principale) à partir du 2 janvier. Retrouvez toutes les informations sur le site de la ville.

www.ville-gif.fr
Rubrique Enfance
Tél. : 01 70 56 52 80



Photo : Brad Piet

TEMPS FORT 2019

Élections européennes

Les prochaines élections du Parlement européen auront lieu dimanche 26 mai 2019. Les citoyens sont appelés à choisir leurs représentants qui y siègeront pour les cinq prochaines années. Peuvent voter les citoyens français inscrits sur la liste électorale de la commune concernée et les ressortissants communautaires détenteurs du droit de vote dans leur pays d'origine, inscrits sur les listes électorales de la commune concernée. Vous avez la possibilité de vous inscrire sur rendez-vous avec le service Affaires citoyennes de la mairie. Vous pouvez également effectuer cette démarche en ligne si vous possédez un compte service-public.fr.

Nouveauté : en raison d'une réforme législative, l'inscription sur les listes électorales sera possible, pour ce scrutin, jusqu'au samedi 30 mars 2019. Il vous est néanmoins recommandé de vous inscrire le plus tôt possible, pour éviter l'affluence de dernière minute.

Tél. : 01 69 18 69 18 - www.ville-gif.fr



RECENSEMENT DE POPULATION

Des chiffres pour construire demain

Le recensement permet de savoir combien de personnes vivent en France et d'établir la population officielle de chaque commune. À Gif, chaque année, une partie de la population est recensée. Cette opération est menée en partenariat avec l'Institut National de la Statistique et des Études Économiques (INSEE). Elle s'effectue tous les ans pour les communes de plus de 10 000 habitants sur un échantillon d'adresses représentant 8 % des logements. En 2019, le recensement de la population aura lieu du jeudi 17 janvier au samedi 23 février. Pendant cette période, un agent recenseur accrédité par la mairie se présentera chez vous, muni de sa carte officielle. Il vous remettra vos identifiants afin de répondre au questionnaire en ligne. Seul l'INSEE est habilité à exploiter de façon anonyme les questionnaires. La connaissance de ces statistiques est un des éléments qui permet de mieux répondre aux besoins de la population. C'est grâce à ces données que les projets qui vous concernent peuvent être pensés et réalisés. Il est donc essentiel d'y participer. Si vous ne pouvez pas répondre en ligne, la réponse papier est possible.

www.le-recensement-et-moi

VIE DU COLLÈGE

Les élèves de la classe de 3^e 5 du collège Juliette Adam organisent jeudi 21 février un Forum des métiers à partir de 18h au sein de l'établissement. Des intervenants extérieurs seront présents pour faire découvrir leurs métiers aux visiteurs et répondre aux interrogations des élèves.

forum.metiers.adam@gmail.com



DON DE SANG

La prochaine collecte de don de sang à Gif se tiendra à l'Espace du Val de Gif vendredi 11 janvier de 15h30 à 19h30.
Tél. : 01 70 56 52 25

6000

C'est le nombre de visiteurs venus au Val Fleury pour découvrir l'exposition Fujita moderne - Regards croisés avec la collection du Fonds d'Art contemporain de l'Essonne.



Photo : altamika

STAGES VACANCES

ALLIER LE SPORT ET L'ART

La ville poursuit son offre de stages " culture et sports " en 2019 pour les jeunes Giffois des classes de CP à la 6^e. Ces stages, programmés pendant les vacances scolaires d'hiver et d'été, leur permettent de découvrir une activité culturelle et une discipline sportive. Pour le 1^{er} rendez-vous de l'année, les enfants seront accueillis du lundi 4 au vendredi 8 mars de 8h à 18h30 à l'accueil de loisirs de la Plaine. Ils se retrouveront autour d'activités sur le thème " Escalade et papier mâché ". Inscriptions en ligne ouvertes du 21 janvier au 9 février sur le portail Famille.

Au programme des stages d'été :

- Baseball thème et street art du 8 au 12 juillet.
- Comédie musicale du 26 au 30 août.

Les dates d'inscription pour ces deux stages seront communiquées dans un prochain Gif infos.

www.ville-gif.fr

PRÉVENTION

Piétons, cyclistes : signalez votre présence la nuit

Se déplacer la nuit demande aux piétons comme aux cyclistes de signaler leur présence pour être visibles des automobilistes. Pour être vu de loin, le piéton doit pouvoir réfléchir la lumière émise par les phares des voitures. Pour cela, il doit porter des vêtements clairs et des bandes réfléchissantes sur ses vêtements, son cartable, ses chaussures... et ainsi renvoyer la lumière à sa source.

Pour faire simple, un piéton vêtu de noir est invisible au-delà de 30 m et en s'équipant de bandes réfléchissantes la visibilité passe alors à 150 m. Alors, adaptez votre tenue et votre équipement pour vous déplacer la nuit.



CONCOURS D'IDÉES

Tester son idée et se lancer

La 5^e édition du concours d'idées à la création d'entreprise est lancée par la Communauté d'agglomération Paris-Saclay. Destiné à promouvoir l'esprit d'entreprendre, et à détecter les futurs créateurs pour leur donner les meilleures chances de réussite, ce concours est ouvert à tout porteur de projet (à partir de 16 ans) habitant sur l'une des 27 communes du territoire et aux étudiants de l'université Paris-Saclay. Quelle que soit la nature du projet, toutes les candidatures déposées jusqu'au 31 mars seront étudiées par un comité d'experts et de personnalités. Un prix " coup de cœur " sera également attribué par le jury composé d'acteurs de la création d'entreprise.

Téléchargez le dossier de participation avant le 31 mars paris-saclay.com ou le30.paris-saclay.com



DÉCHETS VERTS

Durant la période hivernale, la collecte des végétaux s'effectue tous les 15 jours. Prochaines dates de ramassage :

- **lundis 14 et 28 janvier.**
- **lundis 11 et 25 février.**

Tél. : 01 64 53 30 00
www.siom.fr



ENCOMBRANTS

Ils doivent être sortis au plus tôt à 17h30 la veille du ramassage⁽¹⁾.

➤ **Mercredi 16 janvier (secteur 1)**

Damiette, Courcelle, Rougemonts, Mérantaise, Moulon, Févrie, Mairie, Coupières. Abbaye (sauf secteur 2).

➤ **Jedi 17 janvier (secteur 2)**

Chevry, Coudraies, Belleville, Abbaye (route de Belleville, villa J. Adam, Passiflores, Bel air), La Hacquinière.

(1) Dates des collectes communiquées par le Siom - Syndicat mixte des ordures ménagères de la vallée de Chevreuse.

ENVIRONNEMENT

Les déchets ménagers spéciaux

Batteries, huiles de vidange, peintures, bombes aérosols, colles et solvants, piles, désherbants, néons... Ces déchets ménagers spéciaux (DMS) sont des déchets toxiques. Ils peuvent être déposés le 1^{er} samedi du mois de 9h à 14h, dans les conteneurs et armoires des ateliers municipaux.

www.ville-gif.fr



Photo : C.L. Shebley

DROIT ET MÉDIATION

PERMANENCES ET CONSULTATIONS

(sous réserve de changement)

- Aide aux victimes (Médiavipp 91) : mardi 15 janvier de 14h à 17h, sur rendez-vous.
- Droit familial (CIDFF) : mardi 15 janvier de 9h à 12h.
- Avocats : mardis 8 et 22 janvier de 17h à 19h, sur rendez-vous.
- Médiation locale : uniquement sur rendez-vous.
- Médiation familiale (UDAF 91) : vendredi 18 janvier de 14h à 18h30, sur rendez-vous au 01 60 91 30 07.
- Écrivains publics : samedi de 10h à 12h.

Espace du Val de Gif - Place du Chapitre
Tél. : 01 70 56 52 25 - mdm@mairie-gif.fr
www.ville-gif.fr

INFOS PRATIQUES

JANVIER

Toutes les informations pratiques sur www.ville-gif.fr ou sur le guide Vivre à Gif.



Urgences

7 jours sur 7 (24h/24h)

Samu 91 → 15

SOS Médecins 91 → 0 826 88 91 91

Week-end et jours fériés de 8h à 20h

Maison médicale → 01 64 46 91 91

La journée

Votre médecin traitant

Police secours → 17

Pompiers → 18

Gendarmerie Chevry → 01 60 12 12 80

Gendarmerie Gif centre → 01 69 07 76 41

Police municipale → 01 70 56 53 39



Pharmacies de garde

(sous réserve de changement)

24h/24, 7j/7 trouver facilement la pharmacie la plus proche sur monpharmacien-idf.fr

Dimanches et jours fériés

en journée (sous réserve de changement)

➤ **Mardi 1^{er} janvier** – M. Benfredj,

Place de la poste, Bures.

➤ **Dimanche 6 janvier** – Mme Gaonach,

2, place de la mairie, Saclay.

➤ **Dimanche 13 janvier** – M. et Mme Genuist,

35, route de Chartres, Gometz-le-Châtel.

➤ **Dimanche 20 janvier** – Mme Guichet,

2, place Croix de Grignon, Gif.

➤ **Dimanche 27 janvier** – M. Licha,

CC des Amonts, Les Ulis.

➤ **Dimanche 3 février** – Mme Maleck,

1 bis, rue des Causses, Les Ulis.

La nuit (20h-9h du matin)

Commissariat des Ulis

124, avenue des Champs Lasniers

Tél. : 01 64 86 17 17



Taxis

M. Goncalves → 06 11 04 92 34

M. Hajicek → 06 14 99 28 65

M. Lawrence → 06 07 39 70 95

M. Martins → 06 08 51 45 59

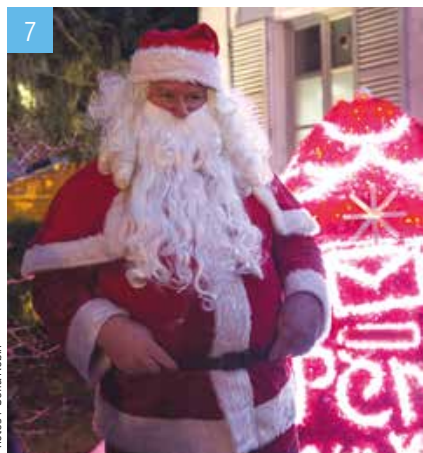
M. Marques → 06 08 84 14 21

M. Bordier → 06 48 91 02 66

• RETROUVER •



(1) 36 enfants ont participé à toutes les étapes de la création artistique lors du stage “ Expression artistique et multisports ” organisé par la ville pendant les vacances de la Toussaint. (2) Le maire Michel Bournat et la municipalité ont invité les seniors le 2 décembre à un repas festif au restaurant “ Le Relais de la Benerie ”. (3) (4) (5) Les enfants des structures multi-accueil, Belle-image et Prés Mouchard, ont fêté Noël le 14 décembre en compagnie de leur famille autour d’animations tel le spectacle “ La maison bonhomme ”. Près de 3 900 € ont été donnés à l’AFM Téléthon grâce à 3 actions organisées du 7 au 9 décembre : (6) plus de 1900 € récoltés par le conseil des jeunes grâce aux recettes de la soirée fitness et aux dons collectés sur les marchés ; (7) près de 700 € par le CC2 tennis de table qui a fait vivre la petite balle tout le week-end entre ateliers ludiques et rencontres, y compris la nuit ; (8) et 1 200 € reversés par le Lions Club grâce à sa tombola organisée pour son opération Caddithon. L’heureux gagnant de ce caddie de produits festifs, d’une valeur de 250 € offert par Carrefour market, est le Giffois Olivier Bergis, qui a fait savoir qu’il le partagerait avec un centre de l’Association des amis et parents d’enfants inadaptés (APEI de l’Essonne). •



Le marché de Noël

(1) L'ambiance était japonaise à l'occasion de la 19^e édition du marché de Noël qui s'est déroulée du 7 au 9 décembre dernier. (2) Les visiteurs ont arpenté les allées autour des chalets installés dans le parc de la mairie où une cinquantaine d'exposants proposait un large éventail de leurs spécialités. Tout au long du week-end, les nombreuses animations proposées ont trouvé leur public. Petits et grands ont participé (3) aux ateliers calligraphie, (4) origami, (5) Ikebana, (6) taïko, danse awa odari... (7) Sans oublier la présence du père Noël et (8) la vente de produits artisanaux au profit des plus démunis proposée par les associations humanitaires. •

Le maire et les élus se réunissent deux fois par mois en municipalité.
Objectif : partager, échanger, arbitrer.



La parole à l'équipe municipale

Gif infos est allé à la rencontre de l'équipe municipale de Gif, le maire, les maire-adjoints, les conseillers municipaux délégués pour une interview croisée de début d'année.

Les rendez-vous de démocratie locale, l'enjeu du maintien des commerces de proximité ou de la présence de médecins en nombre suffisant en ville, le bilan annuel de la prévention et de la sécurité, la thématique des transports et des circulations, le développement du quartier de Moulon, l'opération immobilière du golf, l'action sociale, la petite enfance, la vie scolaire, sportive et culturelle... L'équipe municipale s'est prêtée à un jeu de questions-réponses sur la vie giffoise portant à la fois sur les réalisations de l'année 2018 et des sujets plus généraux, évoquant également certains projets de 2019. C'est parti pour une interview à plusieurs voix dont le sujet principal n'est autre que la ville de Gif.

Michel Bournat • L'exercice du mandat municipal consiste à gérer le quotidien des politiques publiques pour répondre aux besoins et aux attentes de nos concitoyens tout en portant un regard sur le moyen et le long terme pour préparer l'avenir. C'est dans ce cadre qu'avec mes collègues élus nous fonctionnons en veillant à respecter des choix équilibrés arbitrés collectivement.

C'est pour cela que j'ai proposé, à l'occasion de cette interview, que la parole soit partagée.

Gif infos • Vous êtes attachée à une pratique municipale de proximité qui se traduit par une délégation à la démocratie participative. Quel bilan tirez-vous de cette démarche ?

Christine Laurent, élue en charge de la démocratie participative • Les actions réalisées sont diverses : rencontres bimensuelles avec les Giffois lors des

“ Matinales ”, réunions de quartier ou ligne téléphonique “ Le maire en direct ”, sont autant d'opportunités d'échanges permettant à la fois de répondre aux interrogations des Giffois et aussi de retenir des propositions. De nombreuses interventions de nos services résultent de suggestions formulées lors de ces échanges. À titre d'exemples, l'installation de bancs sur plusieurs sites et, pour le début de cette année, la rénovation complète de la signalétique au sol, des feux à détection de vitesse à Courcelle au croisement de l'avenue du Général Leclerc – route du Val de Courcelle – rue du 11 novembre.

Michel Bournat • J'ajouterai que les réunions > partenariales avec les associations, les commerçants,

Deux fois par mois, des rencontres sont organisées avec les Giffois dans le cadre des Matinales..



CHRISTINE LAURENT

- ▶ les ASL ou lors des Fêtes de Voisins, sont également précieuses pour l'action quotidienne des élus. Pour nous, la proximité n'est pas un concept mais une pratique.



JEAN BERTSCH

Jean Bertsch, élu en charge des affaires citoyennes et universitaires

- Pour poursuivre sur cette idée de proximité, nous avons mis en œuvre au niveau des affaires citoyennes, un ensemble de services pour nos concitoyens que d'autres villes n'offrent pas systématiquement.

C'est, par exemple, la délivrance de titres biométriques. C'est aussi le cas avec des manifestations spécifiques : remise officielle de la carte d'électeur aux jeunes majeurs et tirage au sort des jurés d'assises, cérémonies citoyennes pour les collégiens de 6^e, ou encore cérémonies mémorielles en hommage à nos combattants.

GI • Justement parmi les préoccupations d'actualité des Giffois, il y a l'enjeu médical, la présence de commerces de proximité, la sécurité des biens et des personnes. Comment la municipalité aborde-t-elle ces dossiers ?

Laura Baudart, élue en charge des activités commerciales • Le maintien d'une vie commerciale de proximité est une nécessité pour l'attractivité de la ville. La municipalité agit de façon différenciée selon les contextes. En vallée, la ville a acquis au gré des

cessions de nombreux murs commerciaux, ce qui permet d'assurer une diversité d'offres. À Chevry, la situation est différente car les arcades appartiennent à une société. Après une période difficile, le dialogue nécessaire a repris de façon constructive avec le propriétaire, ce qui d'ailleurs se traduit par l'arrivée de nouvelles activités (traiteur, retoucherie).



LAURA BAUDART

Michel Bournat • Sur le sujet sanitaire, il faut rappeler que l'État est responsable des politiques de santé et qu'en raison d'un manque d'anticipation sur les besoins, les communes doivent agir. En quelques années, trois sites municipaux ont été aménagés pour accueillir des médecins. Gif infos a relaté dans le détail les actions passées (GI juin-juillet 2018). Un médecin doit s'installer aux Neuveries dans les locaux de la ville au 2^e trimestre 2019 et nous poursuivons nos recherches pour renforcer l'offre de soins notamment en médecins généralistes.



La police municipale mène régulièrement des actions de prévention sur le risque routier dans les écoles.



MICHEL BARRET ©FC.

Michel Barret, élu en charge de la prévention et de la sécurité • La

prévention-sécurité est abordée dans le cadre du "Conseil Local de Sécurité et de Prévention de la Délinquance" qui réunit les acteurs concernés, élus, Sous-Préfet, Gendarmerie

Nationale, Procureur, Éducation Nationale... Les actions sont validées collégialement avant d'être mises en œuvre. La délinquance à Gif est sensiblement inférieure à celle des villes comparables en population et ces résultats sont le fruit d'une coopération étroite et régulière entre les parties. Le groupe Contact de la Gendarmerie, créé récemment, vise à renforcer sa présence sur le terrain, complétée par la Police municipale. Enfin,



En 2019, un nouveau service sera proposé aux Giffois : une navette gratuite entre différents quartiers, le mercredi.



Un réseau de 50 km de liaisons douces quadrille la ville. Il devrait être complété en 2019 par une nouvelle piste cyclable et piétonne entre la vallée et le Moulon.

la vidéo protection contribue aussi à dissuader les cambrioleurs et fauteurs de troubles. J'ajouterai que de nombreux autres projets sont réalisés notamment pour prévenir les conduites addictives chez les jeunes et sensibiliser aux risques routiers, ce qui nous a valu d'obtenir tout récemment une des plus hautes distinctions du label "ville prudente" de la Prévention Routière.

GI • Dans un autre registre, les mobilités, on constate de nombreuses attentes. Comment la municipalité traite-t-elle ce sujet ?

Michel Bournat • La notion de mobilité est large et regroupe tous les modes de déplacement : automobiles, cyclistes, piétons, transports en commun. Des actions fortes sont engagées pour une réalisation en 2019. D'abord pour les transports en commun et je laisse mon collègue en parler.

Jean Havel, élu en charge des transports • Effectivement deux projets importants sont initiés afin de lutter contre "l'autosolisme" et participer à la réduction des bouchons. Nous souhaitons mettre en place une navette gratuite reliant différents

quartiers et cela tous les mercredis. Ce projet est réalisé en lien avec la communauté d'agglomération qui apportera une participation financière. L'objectif est l'ouverture en mars prochain.

Par ailleurs, nous avons sollicité Ile-de-France Mobilités pour créer une ligne de bus régulière avec trois finalités : augmenter la fréquence des bus entre Chevry et la Vallée (RER), desservir des quartiers de la vallée et relier, sans rupture de charge, Chevry-Vallée-Moulon. Les instances d'Ile-de-France Mobilités doivent prendre leur décision au 1^{er} semestre 2019 et la mise en place pourrait intervenir en juin.

Michel Bournat • Nous avançons aussi sur le projet de liaison douce, cyclable et piétonne, entre la vallée et le Moulon en traversant le parc du CNRS. L'objectif reste l'ouverture de cette liaison à l'automne 2019.

Thierry Fasolin, élu en charge du cadre de vie et du développement durable • Je compléterai en indiquant qu'une opération-test est



JEAN HAVEL @FC



THIERRY FASOLIN @FC



En 2019 sera livrée l'école du quartier de Moulon.

- actuellement en cours sur Gif pour développer l'utilisation des vélos électriques en libre-service et qu'un appel d'offres a été lancé à l'échelle des villes du plateau de Saclay. C'est l'Établissement Public Paris-Saclay qui porte ce dossier en lien avec la communauté d'agglomération.



BRIGITTE BALE

GI • Le quartier de Moulon prend forme et chaque semaine apporte des avancées. En quelques mots, quelles sont les étapes majeures de 2019 ?

Brigitte Bale, élue en charge de l'urbanisme et de l'environnement •

Les opérations sont nombreuses : l'ouverture de l'École Normale Supérieure à l'automne, l'arrivée des premiers habitants au second semestre, la livraison progressive des équipements publics (école, gymnase, crèche, pôle administratif), des commerces et des services, les derniers aménagements des parcs. C'est aussi la mise en œuvre de la charte de la zone de protection naturelle, agricole et forestière (ZPNAF) avec le soutien de l'agriculture péri-urbaine, le développement des circuits courts des producteurs aux consommateurs régionaux par exemple.

GI • De nombreuses villes constatent, compte-tenu de la législation en vigueur, une densification de leur territoire. Qu'en-est-il à Gif ?

Michel Bournat • Les élus giffois ont fait des choix clairs dans son plan local d'urbanisme : préserver

les caractéristiques architecturales et urbaines de la vallée et du plateau de Chevry-Belleville, respecter l'équilibre entre urbanisation et espaces naturels et forestiers. Chacun peut observer que c'est d'ailleurs le cas. Notre appartenance au Parc Naturel Régional de la haute vallée de Chevreuse contribue aussi à ces objectifs. Le quartier de Moulon relève d'une Opération d'Intérêt National (OIN) ; il faut souligner que si le quartier est dense, il accueille des établissements qui renforcent le pôle scientifique et participent au rayonnement de notre commune. Ce quartier permettra aussi, avec les projets de logements, de répondre aux besoins de nombreux Giffois ; les entreprises qui s'y implantent procurent des emplois locaux.

GI • Un mot sur l'opération qui se réalise à Chevry à proximité du golf.

Brigitte Bale • L'opération est modeste, 55 logements dans une architecture respectant le gabarit des petits immeubles du quartier, c'est-à-dire rez-de-chaussée et un étage plus attique, avec parking en sous-sol. À souligner que beaucoup de logements sont acquis par des Giffois qui souhaitent s'inscrire dans un parcours résidentiel : jeunes couples en primo-accession ou seniors quittant des pavillons.

GI • Le budget municipal 2019 a été voté lors du conseil municipal de décembre et de nombreuses opérations sont prévues. Pouvez-vous apporter des précisions ?

Pierre-Yves Zigna, élu en charge des finances •

En préambule, je précise qu'après une période très difficile liée aux baisses importantes des dotations de l'État et malgré des incertitudes pour l'avenir, nous tenons trois objectifs essentiels : la stabilité fiscale pour la 10^e année consécutive, la réalisation de nos projets d'investissement et le soutien aux associations.



PIERRE-YVES ZIGNA ©FC

Michel Bournat • Le tissu associatif giffois est non seulement varié mais surtout de grande qualité. Notre soutien se traduit au plan financier par 1,5 M€ de subvention, ainsi qu'au plan matériel avec la mise à disposition d'équipements de qualité. La municipalité témoignera sa reconnaissance aux bénévoles lors d'une manifestation spécifique au printemps 2019.

GI • Au plan des investissements, quels sont les principaux choix pour 2019 ?

Jean-Luc Valentin, élu en charge du patrimoine et des travaux • Ils touchent tous les secteurs, aussi bien les bâtiments communaux que la voirie et les espaces publics. Les projets les plus significatifs sont les suivants : rénovation des voiries (rues Fernand

Léger, de Madrid, de Chevy, place de la Convention), mise à niveau des trottoirs, réfection du terrain sportif de la Plaine et création d'un module de fitness de plein air, rénovation de la salle de la Terrasse et de la Maison de la Vallée et, bien sûr, les travaux d'été dans les écoles et gymnases.



JEAN-LUC VALENTIN

GI • Poursuivons nos échanges sur la politique sociale menée par votre équipe. Quelles sont vos actions et priorités ?

Yann Cauchetier, élu en charge des affaires sociales et des solidarités • Le spectre de nos interventions est large : aide sociale, logement, soutien aux familles, actions en direction des seniors. Les

exemples concrets ne manquent pas. Au titre de l'aide sociale, ce sont 547 000 € qui sont " fléchés " à destination des familles, notamment à travers le quotient familial. C'est aussi l'instauration du dispositif " Pass multi-loisirs " qui facilite la participation des enfants aux activités associatives (plus de 230 enfants ont pu profiter de cette aide depuis son lancement). Pour les jeunes qui entrent dans la vie active et souhaitent acquérir leur autonomie, c'est la mise en place d'un parc de logements sociaux dédié qui permet de répondre à leurs besoins spécifiques (plus de 100 jeunes en ont déjà bénéficié). Pour les seniors, je passe le relais à ma collègue.



YANN CAUCHETIER

Nicole Abrial, élue en charge de la solidarité intergénérationnelle et du logement • Pour les seniors, la lutte contre l'isolement et l'aide aux plus fragiles restent une priorité avec le soutien de nos partenaires associatifs dont le Club Giffois de l'Amitié qui fêtera ses 70 ans cette année et le réseau des bénévoles. Ce sont également des actions intergénérationnelles, enfants des centres de loisirs et seniors, autour d'activités récréatives et ludiques.



NICOLE ABRIAL

20 logements sont réservés à la location pour des jeunes dans la résidence de la Haie Daniel (Chevy). Depuis 10 ans, 100 jeunes Giffois ont pu bénéficier de ce dispositif.





Les actions intergénérationnelles sont déclinées de multiples façons entre les jeunes et les seniors.

- Quant au logement, je précise que la livraison, fin 2019, de plus de 100 logements sociaux familiaux au Moulon permettra de répondre à la demande des ménages giffois.

GI • Dans un autre domaine, la petite enfance, l'éducation et la jeunesse, quels sont les projets de cette année ?



Dominique Ravinet, élue en charge de la petite enfance • Les besoins des familles en terme de garde d'enfants sont globalement couverts avec les crèches et les assistantes maternelles. L'action principale de 2019 est la construction de la crèche de Moulon qui ouvrira en 2020 avec une capacité de 55 places. Elle répondra aux besoins des nouveaux habitants et des salariés des entreprises locales.

Christine Mercier, élue en charge de l'éducation et de la jeunesse • Notre objectif est de poursuivre nos actions contribuant au bon environnement pédagogique des écoliers. Cette année, nous

expérimentons avec l'Éducation Nationale, une démarche d'apprentissage de la langue anglaise à l'école de la Plaine.

Dans le secteur Enfance, un nouveau service d'accueil, le mercredi matin, a été créé au sein de l'école de l'Abbaye. Enfin, une nouvelle formule de Prévagif (actions de prévention) est créée pour les pré ados.



GI • Il nous a été indiqué précédemment que la salle de la Terrasse entrait dans sa seconde phase de travaux. Alors, madame Fauriaux, cela doit vous procurer quelques satisfactions ? Et qu'en est-il du cinéma dont on dit qu'il serait vendu ?

Marie-Christine Fauriaux, élue en charge de la culture • Notre salle de spectacles aura subi une cure de jouvence. Après la mise à niveau de l'intérieur (gradins et fauteuils...), cette seconde et

dernière tranche concerne l'enveloppe du bâtiment. Au-delà des travaux pour entretenir notre patrimoine, notre programmation se renouvelle

MARIE-CHRISTINE FAURIAUX



année après année avec l'objectif de proposer aux Giffois une offre culturelle variée et de qualité. Nous relancerons la saison 2019-2020 à la Terrasse avec l'accueil d'Anne Roumanoff, nous poursuivrons nos grandes expositions au Val Feury et nous proposerons un fil rouge autour de la musique pour le spectacle vivant, thème fédérateur sous l'appellation " En avant la musique ! ".

Quant au cinéma qui appartient à la ville, il est une composante de la vie culturelle giffoise et soyez assurés que nous veillons à sa pérennité.

Le printemps 2019 verra l'installation sur deux sites (vallée-Chevry) de " Boîtes à livres " qui contribueront à la lecture publique.

GI • On entend parler d'un projet d'équipement aquatique qui pourrait voir le jour sur le plateau de Moulon. Qu'en est-il ?

Patrick Valade, élu en charge des sports • Effectivement, la municipalité souhaite réaliser une piscine. Ce projet doit pouvoir se concrétiser dans un cadre partenarial avec l'Université Paris-Saclay qui a aussi un projet pour ses étudiants. Au cours des derniers mois, les échanges ont été nombreux pour réfléchir au montage le plus pertinent pour un équipement mutualisé prenant en compte les besoins de chacune des parties. Cela aboutit à deux bassins de 25 mètres/6 lignes d'eau, un bassin d'apprentissage et une pataugeoire ainsi que des activités complémentaires de bien-être.



PATRICK VALADE @F.C.

Michel Bournat • Le dossier est complexe dans son montage juridique, financier et sportif. Mais je crois pouvoir dire qu'il est bien engagé et les premières étapes délibératives sont franchies. Objectif : ouverture fin 2022.

GI • L'enjeu écologique dans son acception la plus large, lutte contre le réchauffement climatique, transition énergétique, est une

préoccupation de nos concitoyens. Avez-vous des actions spécifiques pour cette année ?

Thierry Fasolin • La municipalité poursuivra le déploiement des projets liés aux économies d'énergie (achèvement du plan Lumière, audit énergétique de nos bâtiments, formation des jeunes). 2019 sera marquée par une action forte liée à la biodiversité dont le point d'orgue sera le mois de juin prochain, mais pour l'instant suspens car des arbitrages sont en cours.

J'ajouterai que notre travail avec la communauté d'agglomération dans l'élaboration du Plan Climat Air Énergie Territorial (PCAET) permet de mettre en pratique un soutien à la réhabilitation énergétique des bâtiments et à l'utilisation des énergies renouvelables. L'ALEC assure des permanences pour informer nos habitants.

GI • Quant à vous, madame Lapoumeyroulie, vous intervenez en " back office " puisque vous avez en responsabilité le suivi des ressources humaines de la ville. Pouvez-vous nous apporter un éclairage ?

Martine Lapoumeyroulie, élue en charge des Ressources humaines

• Les Giffois connaissent bien nos agents puisqu'ils sont pour la plupart à leur contact dans les crèches, les écoles, les équipements culturels...

Je tiens à souligner le sens du service public des équipes, leur implication pour répondre aux attentes des Giffois et j'en profite pour les remercier.



MARTINE LAPOUMEYROULIE

GI • Un mot de conclusion, monsieur le maire ?

Michel Bournat • Je tiens à remercier tous les élus qui s'impliquent dans la préparation des projets en particulier au sein des commissions et des groupes de travail. Chacun peut apprécier la diversité des actions qui jalonnent cette année. Nous souhaitons que cette dernière année de mandat soit pleinement utile pour réaliser nos projets au service des Giffois. Les résultats du sondage effectué en novembre afin de bien appréhender les perceptions et avis de nos concitoyens (NDLR voir p.22) sont à la fois une reconnaissance de l'action municipale et un enseignement sur des attentes auxquelles il nous appartient d'apporter des réponses.

Mais, pour l'heure, au nom de la municipalité, je renouvelle aux Giffois nos vœux de bonheur et de santé pour 2019. •

Votre perception sur l'action municipale

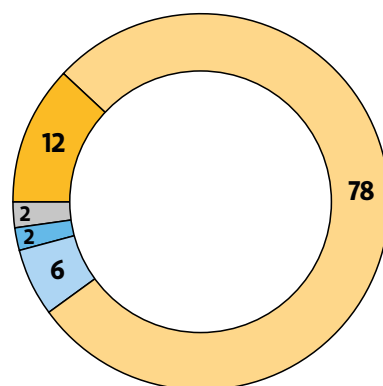
Une consultation a été réalisée sur un échantillon de 500 personnes en novembre dernier par la société Kantar Public. L'objectif était de bien appréhender les perceptions, les jugements et les attentes des Giffois. Vous en trouverez ci-dessous les résultats.

PRÉCISION

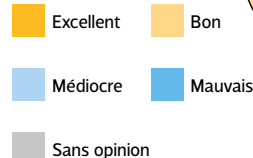
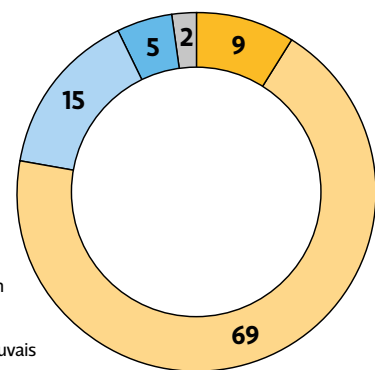
L'enquête a été réalisée selon la méthode des quotas au regard des critères d'âge, de sexe, de profession, entre les 20 et 26 novembre 2018. La population concernée était âgée de 18 ans et plus. Les résultats doivent être lus en tenant compte des marges d'incertitude qui peuvent être d'environ de 2 à 5 points.

L'opinion sur le travail de la municipalité actuelle

Question • **Estimez-vous que la municipalité de Gif a accompli au cours des dernières années un travail (en %) :**



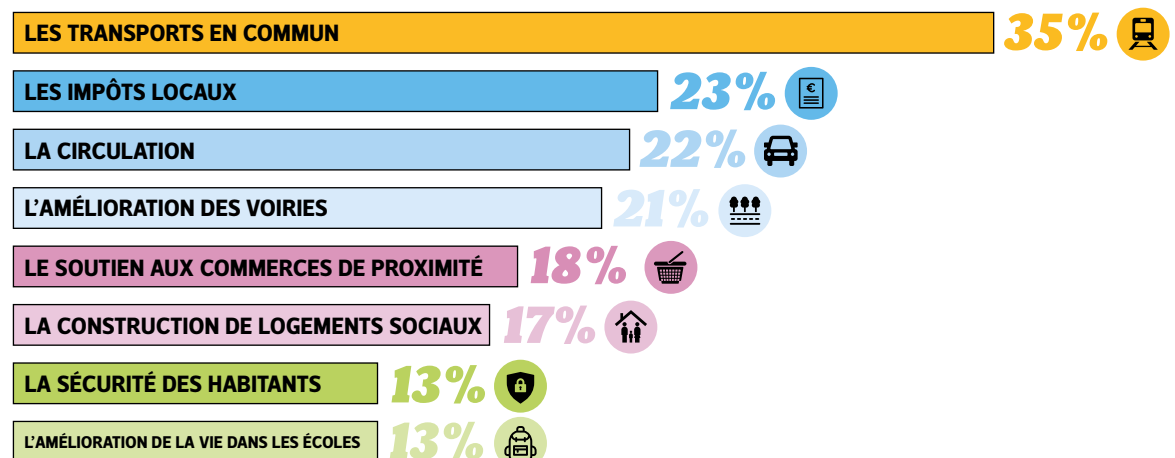
Question • **Dans votre quartier, estimez-vous que la municipalité de Gif a accompli au cours des dernières années un travail (en %) :**



Les priorités de l'action municipale par secteurs

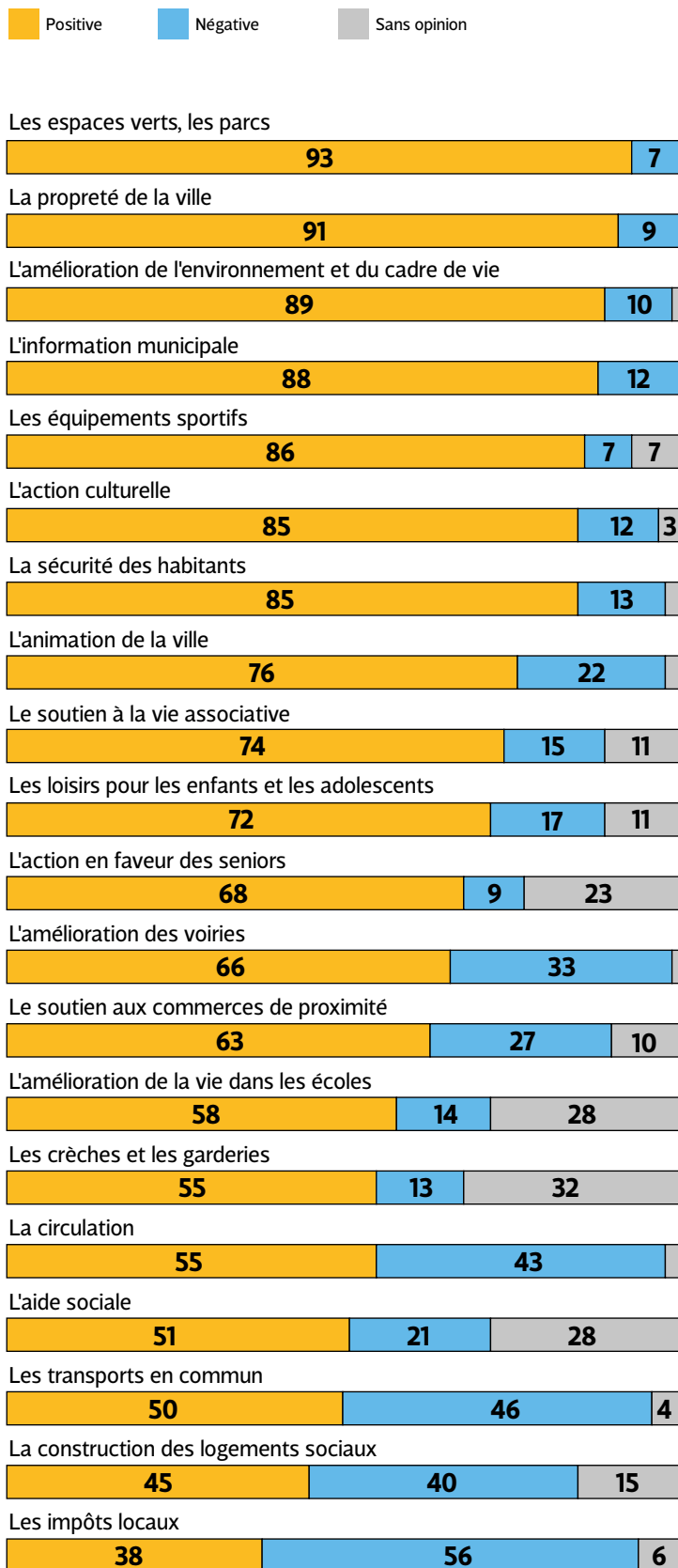
Question • **Dans la liste suivante, quels sont les problèmes les plus importants dans la ville dont il faudrait s'occuper en priorité dans les prochaines années (en %) ?**

Le total des % est supérieur à 100 car trois réponses étaient possibles. Le pourcentage des autres thèmes n'est pas significatif en raison de la faiblesse de l'échantillon et des marges d'erreur.



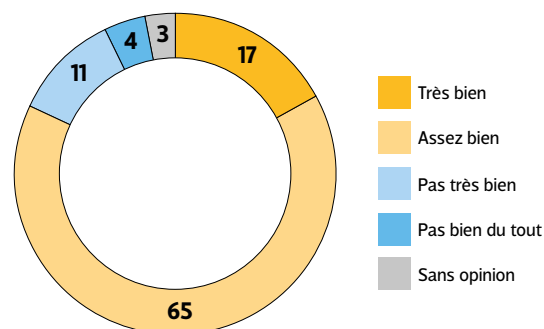
Le jugement de l'action municipale par secteurs

Question • Pour chacun des points suivants, estimez-vous que l'action de votre municipalité est positive, négative, sans opinion (en %).



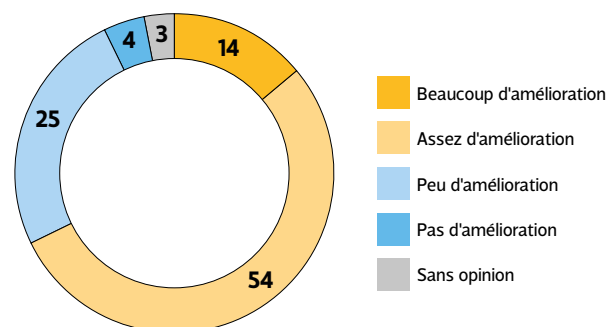
La perception de l'usage de l'argent des impôts locaux

Question • D'une manière générale, avez-vous le sentiment que la municipalité utilise l'argent des impôts locaux (en %) ?



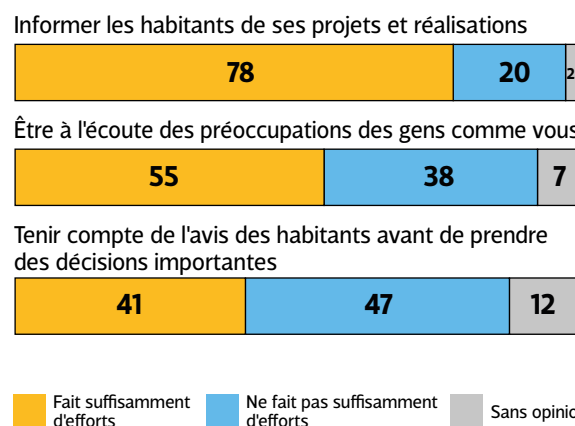
L'évolution perçue de la commune au cours des dernières années

Question • Au total estimez-vous qu'il y a eu des améliorations à Gif au cours des dernières années (en %) ?



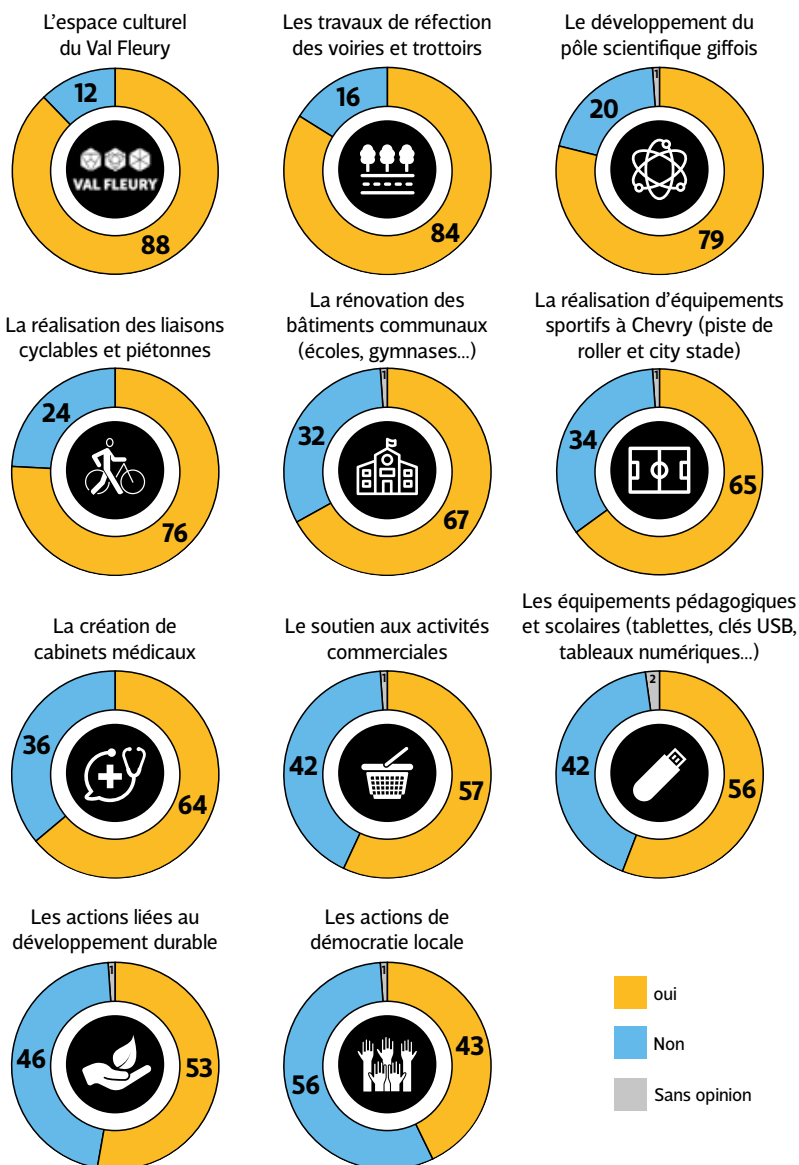
Le jugement sur le rapport de la municipalité aux habitants

Question • Estimez-vous que la municipalité fait suffisamment d'efforts ou pas suffisamment d'efforts pour :

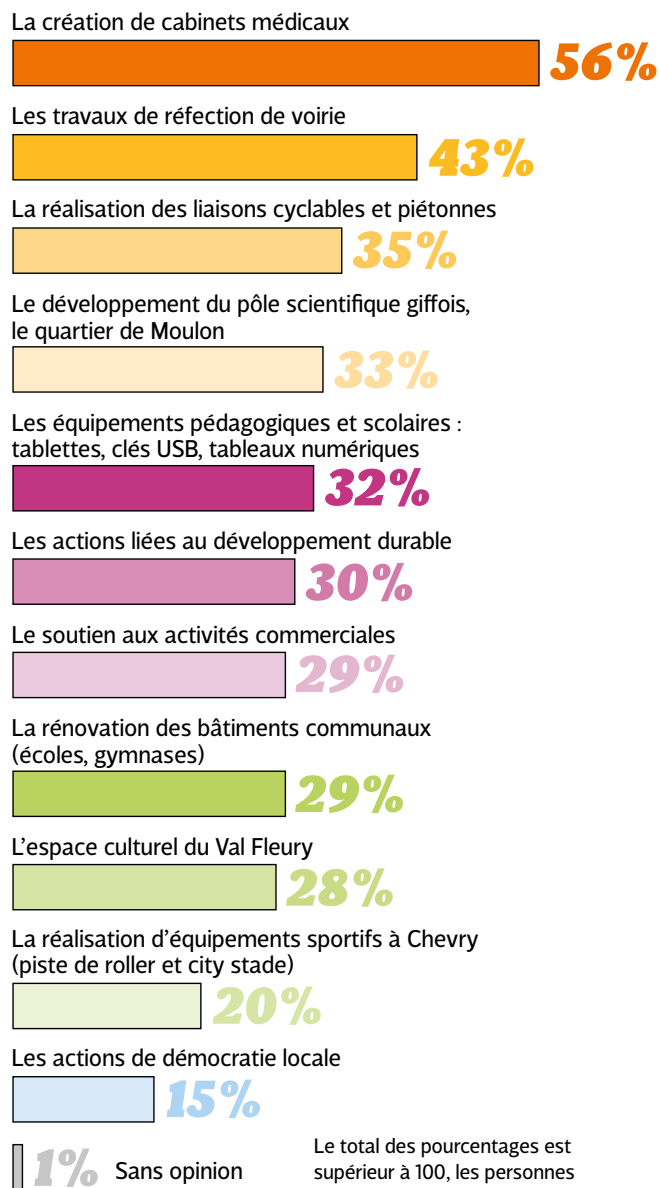


La notoriété des différentes opérations de la municipalité de Gif

Question • Voici maintenant un certain nombre d'opérations auxquelles la municipalité participe ou a participé au cours de ces dernières années. Pour chacune d'entre elles, dites-moi si vous en avez déjà entendu parler (en %) ?



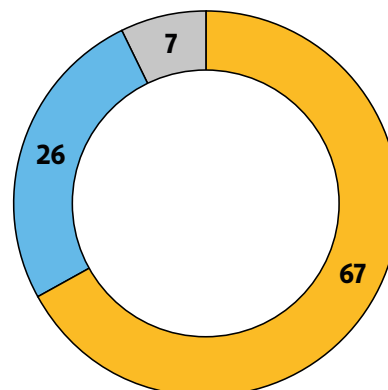
Question • Quelles sont les opérations qui vous paraissent être les plus utiles pour la ville ?



Le souhait sur la continuité de l'action municipale

Question • Pour les prochaines années à Gif, pensez-vous qu'il est préférable de :

- Continuer l'action municipale telle qu'elle est menée actuellement
- Qu'il vaut mieux changer en profondeur l'action municipale
- Sans opinion



À l'école du (bon) goût

Sensibiliser les enfants à leurs besoins alimentaires dès le plus jeune âge : tel est l'objectif des nombreux ateliers d'éducation nutritionnelle mis en place par la ville dans les huit groupes scolaires et encadrés par une diététicienne.

Jeux et concours à la découverte des “ aliments mystères ” (semaine du goût en octobre) ; voyage culinaire au Portugal en novembre dernier (au menu : brandade de morue en plat principal) ; déjeuner de Noël ou encore repas à thème autour du Nouvel An chinois le 7 février prochain... Cette année encore, les écoliers giffois pourront éduquer leur palais et étoffer leurs connaissances nutritionnelles grâce aux animations proposées à la cantine, tout au long de l'année, dans les huit groupes scolaires de la ville. “ Notre but est de développer leur curiosité pour de nouveaux aliments, mais aussi de les inviter à réfléchir à l'équilibre alimentaire et à leur comportement dans ce domaine ” explique Laurence Bodin, diététicienne de la ville.

En janvier, dans les écoles élémentaires, les élèves participeront à un atelier autour du goûter : sur la base d'un “ photolangage ” (réalisé notamment à partir des photos de leurs propres goûters), ils réfléchiront à sa composition, à l'association entre plaisir et besoin alimentaire... En maternelle, les plus jeunes s'appuieront sur un imagier pour retrouver, de manière ludique, les aliments présents dans leur assiette. Depuis la rentrée, un conteur leur propose aussi, à l'heure du déjeuner, des contes autour de l'alimentation sur par exemple les légumes, souvent mal aimés des bouts de chou.

Les “ ambassadeurs du goût ”, un relais au sein des enfants

Pour impliquer encore davantage les enfants dans le processus, des “ ambassadeurs du goût ” ont également été élus à la rentrée par leurs camarades.



Les ambassadeurs de l'école des Sablons.



Laurence Bodin, diététicienne, anime un atelier sur le céleri à l'école de la Feuillarde.

Dans chaque école, environ huit élèves de CM1 et CM2 apportent ainsi leur concours à l'organisation des animations nutritionnelles. “ Ces élections ont été un vrai succès, les enfants se sont montrés enthousiastes, se réjouit Laurence Bodin. Nous les avons aidés à mener leur campagne, à créer un slogan à partir d'une fiche expliquant la mission des ambassadeurs. ” Leur rôle : confectionner des affiches pour annoncer les animations, mettre en place les stands avec les animateurs... Ils ont également réalisé la “ charte de la restauration ”, affichée dans le self, qui reprend les objectifs de la restauration scolaire et le comportement attendu de la part des enfants.

Les jeunes ambassadeurs ont même eu la chance de visiter les cuisines, de découvrir le travail des équipes de restauration et les coulisses de la préparation des repas : la chambre froide, le four, la décontamination des fruits et des légumes... Une manière de faire le lien entre les produits bruts et le contenu de leur assiette, de les faire réfléchir à la diversité et à la structure des repas... et de les sensibiliser, le plus tôt possible, à leurs besoins alimentaires. Une véritable école du goût ! •

EXPRESSIONS DES GROUPES D'ÉLUS

Le contenu de ces tribunes n'engage que la responsabilité de leurs auteurs

Gif, avec vous ! NRGif

SONDAGE GIFFOIS : QUEL EST VOTRE ÂGE ?

Tululuit Tululuit... Téléphone fixe... Encore de la pub, à cette heure ? Allo ? “ Bonsoir, ici Kantar TNS (ex SOFRES) et nous souhaitons avoir votre opinion sur la gestion de votre ville. Acceptez-vous de répondre à ce sondage ? ” “ Bien volontiers ! Je vous écoute ”.

“ 1^{ère} question : votre âge ? ” Honnêtement, notre sondé(e) répond : “ 62 ans ”. “ Ah ! Désolé, mais nous avons déjà très largement rempli notre quota pour les plus de 60 ans. Nous interrompons là le questionnaire ”. De nombreux Giffois ont ainsi été récemment sollicité par téléphone, pour un sondage commandé par la municipalité (coût : 15 k€ ?), en vue des prochaines élections municipales. L'unique question, à laquelle notre sondé(e) a eu le droit de répondre suffit à en dire long sur notre commune : où sont les jeunes ? Où trouver les forces vives qui aujourd'hui et demain vont faire vivre notre commune ? Il faut bien les chercher pour les joindre par téléphone ! Si les étudiants, mais dont la présence est transitoire, et le nouveau quartier du Moulon, peuvent être une chance, encore faudra-t-il mettre les relais nécessaires pour les intégrer à la vie communale.

Enfin, quelle nécessité de commander un sondage pour connaître l'opinion des Giffois sur la politique municipale, si l'on est correctement à l'écoute des administrés ? De nombreux indicateurs émaillent notre vie communale, sachons les utiliser. Nous vous souhaitons une merveilleuse année 2019.

Luc Barbier et François Romain,
gifavecvous91@laposte.net •

➤ François Romain, Luc Barbier

JAMAIS TROIS SANS QUATRE ?

Si vous en doutiez encore, on sait désormais que M. Bournat sera en 2020 candidat à sa succession, briguant un 4^e mandat à la tête de l'exécutif giffois. En effet, comme par le passé et selon le même procédé (caché, ne faisant l'objet d'aucune décision publique, et connu de nous uniquement parce qu'un administré nous a fait part de sa surprise), M. Bournat sonde son peuple et calcule ses chances de réélection.

Nombre de nos concitoyens ont fait l'objet d'un sondage téléphonique, pudiquement qualifié d'“ enquête de perception ” lors du dernier conseil municipal : son commanditaire, contraint de reconnaître que ce sondage était payé par le contribuable à hauteur de 15 ou 16 000 € (il ne savait plus très bien), n'a à ce jour pas répondu aux précisions demandées. La majorité de nos concitoyens se réjouit sans doute et de cette initiative annonciatrice de candidature et de cette manifestation bienvenue de démocratie participative qui clouera le bec à nos grincheux collègues de “ Gif Terre Citoyenne ”, qui ont eu l'audace d'en contester l'existence (nous avions nous-mêmes, à plusieurs reprises, eu l'impudence de le faire, habités du diable que nous sommes).

Il faudrait donc se féliciter de l'avènement d'un Bournat *quater*. Mais puisque M. Bournat a donné le signal de la campagne pour les prochaines municipales, nous invitons les quelques irréductibles que cette perspective ne réjouirait pas à envoyer un petit message à contact@nrgif.fr : un vent nouveau pourrait enfin souffler à Gif, et vos idées sont toutes les bienvenues. •

➤ Olivier Villard, Léopoldine Jeannel

Gif Terre Citoyenne

LE SILENCE DES PANTOUFLES

Pour cette nouvelle année 2019 nous vous adressons nos meilleurs vœux de bonne santé et de prospérité et nous vous souhaitons aussi toute l'énergie nécessaire pour :

- garder des terres agricoles de proximité,
- demander la limitation des constructions de la ville nouvelle,
- obtenir et utiliser un budget participatif pour votre quartier,
- boire de l'eau potable sans filtrage financier,
- vous déplacer en sécurité et confort avec le RER B,
- promouvoir les alternatives existantes au projet dispendieux de la ligne 18,
- accéder facilement au plateau de la ville nouvelle,
- ne pas manquer de possibilités d'urgence hospitalière ou de soins,
- susciter le meilleur ici des autres expériences communales,
- faire vivre une démocratie active pour un mode de vie choisi,
- réclamer une médiathèque à la taille d'une ville et non d'un village,
- vouloir être consulté sur les grands projets,
- opposer la force du bon sens citoyen au silence des pantoufles.

Agissons ensemble : 07 67 94 21 20 ou gif.terre.citoyenne@gmail.com •

➤ Yves Gonthier, Jacques Pegon



Gif 2020 **Majorité municipale**

Chères Giffoises, Chers Giffois,
Les élus de la majorité municipale ont choisi de respecter la trêve des confiseurs.
Ils vous remercient pour les échanges cordiaux et les collaborations constructives sur lesquels reposent nos relations, contribuant ainsi au fil des jours au bien-vivre ensemble. •

Michel Bournat, Pierre-Yves Zigna, Christine Mercier,
Michel Barret, Brigitte Bale, Jean Bertsch, Martine Lapoumeyroulie,
Yann Cauchetier, Marie-Christine Fauriaux-Régnier, Patrick Valade,
Christine Laurent, Jean-Luc Valentin, Jean Havel, Nicole Abrial,
Thierry Fasolin, Dominique Ravinet, Laura Baudart, Valérie Damiens,
Alain Faubeau, Caroline Morch, François Dupuy, Pierre Romien,
Julia Boucheroy, Xavier Billy, Paula Asmar, Kenji Père, Céline Monthieu,
David Bardou-Georges, Géraldine Herveau,

**VOUS ADRESSENT
LEURS MEILLEURS VŒUX DE SANTÉ ET DE BONHEUR
POUR LA NOUVELLE ANNÉE.**

ÉQUITATION

AU PAS, AU TROT, au galop

Stages, randonnées, galops au parc du château de Versailles, promenade de la peur pour Halloween... que vous soyez cavalier confirmé ou débutant, de nombreuses activités, proposées par le centre équestre de la Grange Martin, ponctuent les saisons et les dimanches après-midis. **Dimanche 6 janvier** sera l'occasion de fêter les rois.

Vous souhaitez vous initier à l'équitation ? Le Centre équestre organise un " cycle découverte " de trois séances dimanches **20, 27 janvier et 3 février**.

➤ **Contact :** www.grangemartin.com



RUGBY

À l'honneur

Le 19 novembre avait lieu la soirée des champions à la ligue régionale Île-de-France de rugby. À cette occasion, dirigeants et joueurs du Roc giffois ont été honorés et récompensés pour leur titre de champion Ile-de-France (- 18 ans) aux termes d'une magnifique saison conclue par une victoire en finale 19 à 12.



JEU photo 👍 Il continue en 2019

Bravo à Martine Casper, pour sa photo " Bois brûlé ou bois mouillé ? " qui a remporté le plus de likes. Continuez de jouer en 2019 et envoyez votre photographie de Gif **jusqu'au 10 janvier** sur communication@mairie-gif.fr. Les photos reçues seront publiées du 10 au 15 janvier sur la page Facebook de la ville et soumises au vote des internautes. Celle qui sera la plus " likée " paraîtra dans le Gif infos de février.

➤ **Renseignement :**
communication@mairie-gif.fr
Tél. : 01 70 56 52 59

ACTIVITÉS

Nouveaux GIFFOIS

Pour faciliter l'intégration de nouveaux arrivants sur le territoire, l'association Accueil des villes françaises Bures-Gif-Orsay, organise des permanences d'accueil.

Celles-ci se tiendront **les jeudis 10, 17, 24 et 31 janvier** de 10h à 11h30 à l'Orangerie.

➤ **Contact :** avf.bgo@avf-bgo.com
www.avf-bgo.com

CLUB GIFFOIS de l'Amitié

Découvrez le programme des activités proposées par le Club pour débiter cette nouvelle année :

- **Mardi 8 janvier :** repas festif autour de la galette des rois à 12h à la Maison du parc (15 €).
- **Jeudi 10 et lundi 14 janvier :** balades de saison (2 parcours), rendez-vous 14h au bassin de Couprières.

- **Lundi 14 janvier :** si on chantait à la Maison du parc.
- **Lundi 21 janvier :** danses à la Maison du parc.
- **Vendredi 25 janvier :** visite du musée Marmottan Monet (1/2 journée 26 €).



- **Dimanche 17 février :** spectacle " les Bodin's " au zénith (60 €).
Inscriptions à la permanence du mercredi matin de 10h à 12h à la Maison du parc ou auprès des clubs de quartiers.
- **Permanence :** 01 69 07 00 19
- **Contact :** 06 50 30 25 57

Loto, À VOS AGENDAS !



Photo : ag visuel

Réservez votre soirée du **samedi 16 février**, le Lions Club de Gif organise, à 20h au gymnase des Goussons, son grand loto de la Saint-Valentin au profit de ses œuvres sociales. Les modalités d'inscriptions recommandées, seront précisées dans le prochain Gif infos de février.

➤ **Contact :**

<https://lions-gifchevry.myassoc.org>

PARLER DE la mémoire

Espace d'écoute et de parole pour échanger sur la maladie d'Alzheimer, des rencontres "Café mémoire" sont organisées à la Maison du parc entre 15h et 17h par France Alzheimer Essonne :

- **Mercredi 16 janvier** : " Adapter sa communication avec son proche malade "
- **Mercredi 30 janvier** : " L'entrée en établissement : à quel moment y penser, comment trouver ? "

Accès libre.

➤ **Contact :** 01 64 99 82 72

SPRICHST DU deutsch ?

Retrouvez les activités culturelles de l'association les Amis de la Langue et de la Culture Allemandes (ALCA) :

- **Vendredi 11 janvier** : Gesprächsrunde (conversation en allemand) à 14h30 à l'Espace du Val de Gif.
 - **Vendredi 25 janvier** : assemblée générale à 19h, salle de conférence de la Bouvêche, Orsay.
 - **Chaque mardi** à 14h30 : atelier de chant, Centre Culturel Marcel Pagnol, Bures. (Contactez B. Lesage au 06 81 27 31 62).
- **Contact :** 01 69 07 70 21
<http://www.alca91.fr>

CONFÉRENCE-débat

Les premières conférences de l'année des Vendredis de Gif se tiendront à 20h45 salle Teilhard de Chardin :

- **Vendredi 25 janvier** : sur le thème " Les journalistes ont-ils une éthique ? "
- **Vendredi 1^{er} février** : " Qu'est-ce que l'Islam et le Coran ont à me dire dans le contexte actuel ? "

Libre participation aux frais.

➤ **Contact :** vendredidegif.webs.com

ACTIVITÉS italiennes

L'association pour la langue et la culture italienne (AIDA) organise :

- **Lundi 14 janvier** : " La voce " chorale 100 % italienne à 18h.
- **Vendredi 18 janvier** : " La zuppa di libri " club de lecture en italien et français à 20h30 à Liragif.
- **Judis 10, 17 et 24 janvier** : " Le Stelle del sud " danses traditionnelles italiennes à 18h30.



- **Samedi 19 janvier** : " Pinocchio " en spectacle (voir page 30).
- **Contact :** assoaida91@gmail.com



Concert-spectacle AUTOUR DE JULES VERNE

Venez partager un tour du monde musical et revisiter l'œuvre de Jules Verne à travers les concerts-spectacles organisés par l'Afreubo. Quatre représentations se dérouleront **du vendredi 25 au dimanche 27 janvier** à la faculté d'Orsay, amphithéâtre Henri Cartan, (Bât. 427). Ces voyages extraordinaires, sous la mer ou dans les airs, sont gratuits mais limités à 500 personnes par représentation (ouverture des portes une heure avant). Rendez-vous : **vendredi 25 janvier** à 21h ; **samedi 26 janvier** à 15h et à 21h et **dimanche 27 janvier** à 15h.
➤ **Contact :** contact@afreubo.com
www.afreubo.com

SCOLAIRE

INFOS APEIG

L'Association de Parents d'Élèves Indépendante Giffoise (APEIG) organise sa réunion bimestrielle pour les écoles et collèges **mardi 15 janvier** à 21h, salle 12 (Gif vallée). L'association remercie l'ensemble des parents d'élèves qui ont contribué à la réussite de " l'opération gâteaux ". Celle-ci a été organisée afin de participer au financement, à hauteur de 1 000 €,

du projet montagne de tous les 6^e du collège des Goussons.

► **Contact** : www.apeig.fr

INFOS PEEP

Les réunions de ce début d'année se tiendront :

- **Lundi 14 janvier** : réunion pour les écoles à 20h30 au château de Belleville.
- **Mardi 15 janvier** : réunion pour le lycée de la vallée de Chevreuse à 20h30 au lycée (bât. Gif).
- **Mercredi 16 janvier** : réunion pour le collège Juliette Adam à 20h30, salle de l'Orangerie.

► **Contacts** :

Écoles et collège : Flavien

Soucaze Guillous - peep-gif@netc.fr

Lycée : nathalie.daley@gmail.com

Tél. : 06 29 82 71 60

<https://peepgifsurvyette.wordpress.com>

Grands prix JEUNES LECTEURS ET JEUNES DESSINATEURS

C'est reparti pour 2019 ! Cette année encore, la PEEP propose aux jeunes des

classes maternelles et élémentaires de participer aux concours Grand Prix Jeunes Dessinateurs (GPJD) sur le thème "Imagine le carnaval de tes rêves" et pour les élèves de CM1 à la 3^e de participer à celui du Grand Prix Jeunes Lecteurs (GPJL). Ce dernier consiste à s'exprimer en un résumé de quelques lignes sur un livre qu'ils ont apprécié afin de donner envie de le lire. La date limite de participation au GPJL est fixée au mardi 12 février et celle pour les jeunes dessinateurs au vendredi 22 février.

► **Contact** : peep-gif@netc.fr



CARNET

Les familles qui refusent la publication des informations concernant les naissances, mariages et décès dans le mensuel municipal doivent le signaler au 01 70 56 52 03.

Courriel : accueil@mairie-gif.fr

Naissances du 5.11 au 27.11.2018

Émeline Boudet · Vladimir Crha ·
Brayan Dos Santos Da Moura ·
Suzon Bisou · Soufyane Chetti ·
Yazid Boughattas Jatlaoui · Harone
Chouiker · Estelle Démoulin George ·
Éléonore Leblanc

Mariages du 4.11 au 24.11.2018

- **Le 10 novembre**
Nadège Bihouis et Bacem Reheb
- **Le 24 novembre**
Claire Aschehoug et Didier Bondoux
Françoise Choquer et Vincent Gaborit
Isabelle Lopes et Julien Prostack

Décès du 8.11 au 22.11.2018

Paulette Chamillard née Rousset ·
Bruno Sellan · Marcel Tack ·
Jean-François Marucco · José Dominguez ·
Michel Guillemet · Gilles Drion ·
Laurent Bauer

PETITES ANNONCES

- Jardinier sur Gif, expérimenté et outillé, effectue taille d'arbres, travaux d'entretien de jardins. Règlement Cesu-Urssaf ou service à la personne.

J-Pierre - Tél. : 06 27 38 17 84.

- Vends Cernay 1 - Chevreuse - combles aménagés - 145 m² - Terrain 661 m² - Séjour triple - 4ch - Toit, isolation, ravalement, 2012 - cave.

URL : <https://clictee.wixsite.com/chevreuse>
Prix : 470 000 €. Tél. : 06 80 68 86 10.

- Agrégée des lettres, 30 ans en lycée et au bac propose cours particuliers de français (collège, lycée, supérieur) et de philosophie (terminale). Tél. : 06 81 22 57 69.

- Femme sérieuse cherche heures de ménages. Tél. : 06 76 94 04 81.

- Formation, perfectionnement internet, PC, tablette, Smartphone, démarches administratives. Activement retraité, je viens à domicile vous aider à maîtriser l'informatique. Tél. : 06 73 26 58 62.

- Professeur confirmé donne cours de maths - physique, informatique à domicile. Préparation au Bac et supérieur. Expérience plus de 20 ans à Gif. Tél. : 06 52 17 41 54.

- Phil'elag-paysagiste - Arboriste élagueur, taille des arbres et soins complets, abattage. Nous travaillons aux services des particuliers, professionnels et collectivités. Tél. : 06 58 21 46 43.

- Vends 3 places concert Amir - Zenith de Paris le 16 mars 2019. Tél. : 06 61 77 79 84.

- Jardinier avec expérience et références effectue tous travaux jardin, dispose matériels. Paiement Cesu-Urssaf accepté. Disponible rapidement.

Pierre, Tél. : 06 63 72 18 31.

- Vends veste dame en fourrure loup 38/40

Tél. : 06 83 57 61 04 - 01 60 12 17 23.

► **Téléchargez le formulaire sur le site Internet de la ville** : www.ville-gif.fr

Tarif : 4 € TTC la ligne de 38 caractères, intervalles compris.

Règlement uniquement par chèque à l'ordre de Régie publicitaire de Gif.

CARMINA BURANA

Concert classique

Ce chef d'œuvre de Carl Orff illustre des poèmes de moines du Moyen-Âge, les Chants de Büren, qui célèbrent avec verve l'amour et les plaisirs de la vie, pendant que la roue du destin tourne inexorablement... Carmina a connu depuis un succès planétaire et des adaptations multiples... Sous la direction de Sabine Aubert et d'Ariel Alonso, soixante musiciens de l'orchestre Odyssée Symphonique, le Chœur de Limours, les chœurs d'enfants des collèges de Dourdan interpréteront la version originale de cette partition, pleine d'énergie et de lyrisme.

➤ **Samedi 26 janvier à 21h - CentraleSupélec**
culturel@mairie-gif.fr - Tél. : 01 70 56 52 60 - www.ville-gif.fr



Photo : fursseff

DES AIRS ET DES DUOS

Dimanches musicaux

Les plus beaux airs et duos de musique sacrée d'opéra et d'oratorio pour soprano et basse par Isabelle Philippe, soprano et Rémi-Charles Caufman, basse, accompagnés par Yoshiko Moriaï à l'orgue et piano.

➤ **Dimanche 20 janvier à 17h - Église Saint-Remi**
culturel@mairie-gif.fr - www.ville-gif.fr

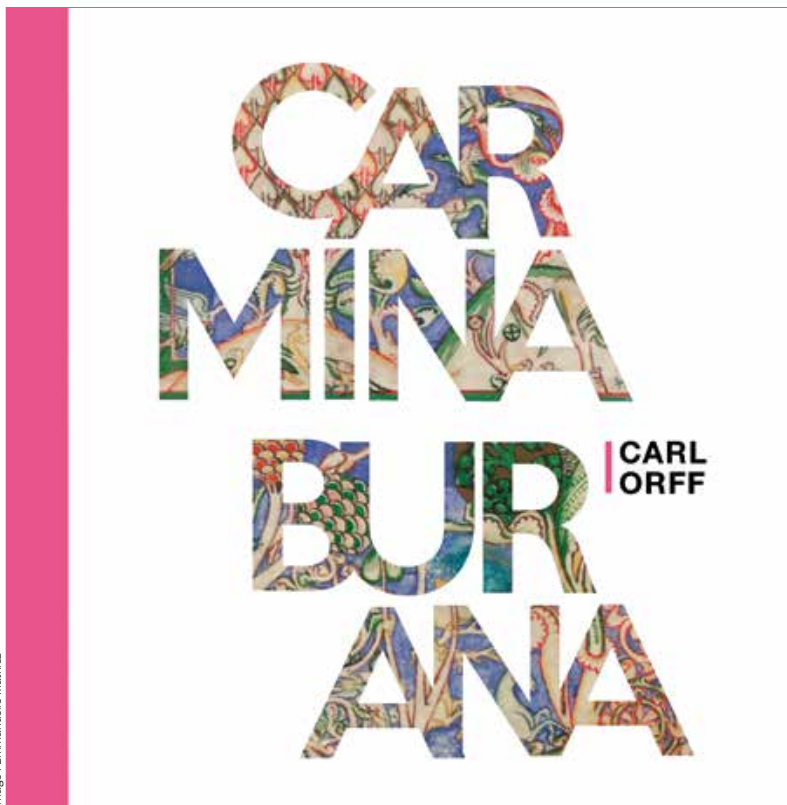


Image : Emmanuelle Mathiez

LIRE AUTREMENT

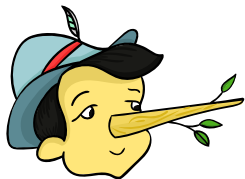
Café littéraire

Le réseau des médiathèques Paris-Saclay organise plusieurs manifestations autour de la thématique "Lire Autrement". À Gif, Sophie Quetteville animera un café littéraire spécial pour présenter la rentrée littéraire de janvier autour des éditions alternatives ou "petits" éditeurs. Les quinze romans présentés pourront être empruntés à la médiathèque.

➤ **Samedi 12 janvier de 13h30 à 15h - Espace du Val de Gif**
Entrée libre - Tél. : 01 69 31 30 14

PINOCCHIO

Jeune public



Ce spectacle, tout public, proposé par l'association italienne AIDA, revisite les aventures de la célèbre marionnette. Le conte bilingue (français/italien) est accompagné par les musiques du film de Luigi Comencini. À voir en famille.

➤ **Samedi 19 janvier à 16h - MJC Cyrano**
À partir de 3 ans - Entrée libre - Sur réservation
Tél. : 01 69 07 55 02 - infos@mjc-cyrano.fr

BOEUF JAZZ

Musique

Ambiance cabaret pour les musiciens passionnés par ce genre musical, qui souhaitent improviser sur des "standards".

1^{re} partie : Jazzologie
➤ **Vendredi 18 janvier à 21h**
MJC Cyrano - Entrée libre
Tél. : 01 69 07 55 02
www.mjc-cyrano.fr



Illustration : michelsola

RENDEZ-VOUS

Ludothèque

Ludothèque municipale.
Place du Chapitre - Tél. : 01 70 56 52 65
ludotheque@mairie-gif.fr

Club Magic : Scellé

À partir de 9 ans
Samedi 12 janvier de 14h à 18h30

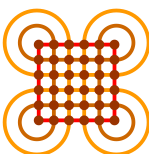
Club de figurines et jeu de rôles

Samedi 19 janvier de 14h à 18h30



Photo : micromonkey

Atelier de fabrication de jeu



Surakarta
À partir de 8 ans
Sur inscription
Participation 6 €
Samedi 26 janvier à 14h

Soirée Jeux

À partir de 14 ans
Vendredi 25 janvier à 20h30

Médiathèque

Médiathèque intercommunale de Gif.
Place du Chapitre.
Tél. : 01 69 31 30 14
mediatheque-gif-yvette@paris-saclay.com

Rendez-vous conte

À partir de 3 ans
Mercredi 30 janvier à 16h

Ateliers origami

- Sur le thème " Mon chien fidèle " de 10h30 à 12h, pour les enfants de 6 à 9 ans
 - Sur le thème " Oh, la jolie fleur ! " de 15h à 16h30, pour les enfants de 9 à 12 ans
- Mercredi 9 janvier - Sur inscription



Photo : Fabien Débratandière

SANS LAISSER DE TRACE...

Théâtre

La route de l'exil, la fuite, la souffrance et puis au bout ? Touché par l'errance tragique et l'exode sans terre promise de migrants qui font la une des médias, le conteur Rachid Bouali rend à chacun d'entre eux son identité, son nom, sa voix. Il croque ses personnages et leur parcours aventureux sans manichéisme et en toute bienveillance. Il fait parler l'exilé, le passeur, le chauffeur routier et le riverain de la " jungle ". Le spectacle se déroule au rythme d'une fuite en avant, portée par une musique complice, véritable partenaire du comédien.

➤ Samedi 19 janvier à 21h - La Terrasse
culturel@mairie-gif.fr - Tél. : 01 70 56 52 60
www.ville-gif.fr

LES JEUDIS DE LA RECHERCHE

Culture scientifique

Fabriquer des nano-dispositifs moléculaires pour mieux comprendre les futurs composants électroniques par Damien Riedel.

Alors que la loi de Moore prédisant l'évolution des processeurs s'étirole doucement, la faible taille des composants électroniques conduit à des restrictions d'espace amplifiant divers processus indésirables comme la fuite d'électrons. Grâce au microscope à effet tunnel, il existe des possibilités d'aller sonder le fonctionnement de dispositifs atomiques ou moléculaires pour comprendre la constitution des futurs composants de demain.

➤ Jeudi 17 janvier à 18h
Institut des Sciences Moléculaires d'Orsay (bât. 520)
Faculté des Sciences, Orsay
Sur inscription
auprès du service Culturel
Tél. : 01 70 56 52 60

N'OUVREZ PAS LA PORTE !

Comédie

Dans une petite auberge irlandaise du comté de Galway, on s'apprête à vivre une nuit d'Halloween très mouvementée : l'aubergiste O'Brien a tout prévu pour effrayer ses clients dans l'espoir de créer une réputation de maison hantée et d'attirer ainsi davantage de touristes.

➤ Samedi 12 janvier à 21h - MJC Cyrano
Entrée libre - Sur réservation
Tél. : 01 69 07 55 02 - infos@mjc-cyrano.fr



L'ACTUALITÉ DU VAL FLEURY

De l'art à la science

FOUJITA MODERNE REGARDS CROISÉS AVEC LA COLLECTION DU FONDS D'ART CONTEMPORAIN DE L'ESSONNE



Ce sont les dernières semaines avant la clôture de cette exposition exceptionnelle qui a déjà accueilli près de 6 000 visiteurs au Val Fleury. Outre les compositions historiques présentées au rez-de-chaussée, Foujita, imprégné de l'effervescence de Montparnasse, explore d'autres styles et techniques. Le tableau intitulé, les trois femmes, à découvrir au 1er étage, est un des exemples de cette recherche artistique faite de rencontres amoureuses et d'amitiés.

➤ Jusqu'au 13 janvier - Val Fleury

ONDES ACOUSTIQUES, UN MONDE DE VIBRATIONS



designed by freeplk.com

Quel est le point commun entre l'air qui vibre, le chant des oiseaux, la voix humaine, les sons agréables, les nuisances sonores, les infrasons des volcans et les ultrasons des chauves-souris ? Ce sont tous des ondes acoustiques. Découvrez au Val Fleury cette exposition réalisée par le COMPAS (Communication, Médiation et Patrimoine Scientifique)

de la faculté d'Orsay. Elle éclaire les visiteurs sur ces phénomènes familiers mais mal connus, à travers des exemples concrets : la communication animale, la recherche sous-marine, les tremblements de terre... Une exposition interactive et ludique pour une science en action.

➤ Du 22 janvier au 24 février - Val Fleury

Du mardi au samedi de 14h à 18h, dimanche de 14h à 18h30 - Entrée libre

Animations

Samedi 26 janvier - 15h / Conférence " Le chant de la Terre ".

Quand les tremblements de terre nous en apprennent beaucoup sur ce qui se cache sous nos pieds. Par Hermann Zeyen, laboratoire Géosciences Paris-Sud (GEOPS, Université Paris-Sud).

Samedi 2 et dimanche 3 février après-midi / " Week-end spécial musique "

Performances et improvisations par les étudiants du Centre de Formation de Musiciens Intervenants - Université Paris-Sud (CFMI Ile-de-france).

Tous les dimanches de 14h à 18h / Ateliers participatifs autour du son et des ondes

Tout public. Par les scientifiques du COMPAS.

Programme détaillé sur le site de la ville : www.ville-gif.fr

Renseignements : culturel@mairie-gif.fr - Tél. : 01 70 56 52 60



KALACHAKRA - L'ÉVEIL

Documentaire

" Immergée dans la cité animée et colorée de Dharamsala (Inde du Nord), Natalie fait la rencontre de trois tibétains qui vont l'amener à la grande initiation du Kalachakra... ". L'association Tout un Art vous propose de découvrir le film " Kalachakra - L'éveil ". La projection au Central cinéma sera suivie par une séance de questions-réponses en présence de la réalisatrice Natalie Fuchs.

➤ Vendredi 11 janvier à 20h - Central Cinéma

Billetterie : tarifs Central cinéma

Tél. : 06 10 88 68 22



LA CHINE S'EST RÉVEILLÉE

ENTRE CONSOMMATION ET TRADITIONS

Exposition

Conçue par Michel Colin, cette exposition retrace en images le parcours de la route du thé dans la province du Yunan pour terminer au Tibet.

➤ Du mercredi 16 janvier au samedi 16 février

Vernissage vendredi 18 janvier à 19h

Entrée libre - MJC Cyrano

Tél. : 01 69 07 55 02 - www.mjc-cyrano.fr

CONFÉRENCES UNIVERSITÉ OUVERTE

Art

- **Le début de Cinquecento, 1500-1520 ; le temps des génies**
Introduction historique 1494-1520 : l'Italie, entre splendeur et déclin
Mardi 8 janvier à 14h15
Florence et la Toscane, 1500-1506 : tradition et modernité
Mardi 22 janvier à 14h15
Rome 1506-1520 : le grand atelier, Michel-Ange et Raphaël
Mardi 29 janvier à 14h15
Espace du Val de Gif
- **Regard sur les grandes expositions**
Le Cubisme - Centre Pompidou
Jeudi 24 janvier à 14h15
Espace du Val de Gif

Art contemporain

- **Quand l'homme se lève, du sommeil à l'apesanteur**
L'homme et la femme debout
Vendredi 18 janvier à 14h15
MJC Cyrano

Géopolitique

- **Introduction à la géopolitique**
Les territoires et leur domination
Jeudi 10 janvier à 14h15
Les stratégies traditionnelles, "la conquête du centre"
Mardi 15 janvier à 14h15
Les stratégies traditionnelles, "l'encerclement"
Jeudi 31 janvier à 14h15
Espace du Val de Gif

Cinéma

- **Le transhumanisme au cinéma**
Mes doubles, ma femme et moi de Harold Ramis (1996)
Lundi 14 janvier à 14h
Central cinéma

➤ Pour tout renseignement, service Culturel : 01 70 56 52 60 www.ville-gif.fr



LES FOUTEURS DE JOIE

DES ÉTOILES
ET DES IDIOTS

Musique

Ensemble, ils composent, ils chantent, ils veulent changer le monde. Les fouteurs de joie se connaissent par cœur car ils "trimballent" avec eux 20 ans de connivence et d'amitié. À travers leurs chansons, ils font jaillir des étoiles de joie, de légèreté et de tendresse. Les fouteurs de joie sont définitivement heureux d'être réunis tous les cinq et d'être idiots ensemble pour partager leur plaisir avec le public. Un concert entre amis qui dansent, gesticulent, bavardent et nous amusent.

➤ **Samedi 2 février à 21h - La Terrasse**
Tél. : 01 70 56 52 60 - www.ville-gif.fr

FESTIVAL FLORIAN

Rendez-vous musicaux

Dans le cadre de ce festival, deux concerts sont programmés à la MJC Cyrano en partenariat avec l'association "Le rêve de Florian".

- À 17h : Les enfants font du rock par l'association Pedagogic. Concert 100 % rock. Formule cabaret sur réservation.

- À 21h : concert Alexx & Moonshiners.

L'infatigable ensorceleuse showgirl sert un blues catalysant de multiples mouvances rock'n'roll, hard, groove, voire punk.

Entrée : prix libre (au profit de l'association "Le rêve de Florian"). Les dons seront intégralement reversés à l'association.

➤ **Samedi 26 janvier à 17h et à 21h - MJC Cyrano**
Tél. : 01 69 07 55 02 - www.mjc-cyrano.fr



JEUDI DE LA CLIC

Photographie



Photo : Tijana

Découvrez la photographie actuelle et rencontrez ceux qui la font.

➤ **Jeudi 17 janvier à 21h**
MJC Cyrano - Entrée Libre
Tél. : 01 69 07 55 02
infos@mjc-cyrano.fr

CENTRAL CINÉMA

Cinéma

Square de la mairie.

Chaque mercredi, retrouvez le programme du Central cinéma sur www.commeaucinema.com/salle/central-cinema ou www.ville-gif.fr

Délégations de service public

▶ Le conseil a donné acte à monsieur le maire de sa communication des rapports relatifs à l'exploitation du golf de Gif-Chevry, des marchés forains " Le Marché Neuf " et " Le Marché du Parc ", et sur le prix et la qualité du service public de l'assainissement, établis pour l'année 2017.



RETROUVEZ
LE COMPTE
RENDU
SUCCINCT SUR
LES PANNEAUX
D’AFFICHAGE
DE LA MAIRIE
ET SUR LE SITE
INTERNET :
[WWW.
VILLE-GIF.FR](http://WWW.VILLE-GIF.FR)



Prochain conseil
19.02.19 à 21h
Salle du conseil

Affaires courantes

- ▶ Le conseil a pris acte de la présentation des orientations budgétaires pour la période 2018-2021 et du débat qui a suivi.
- ▶ Il a décidé de déléguer la gestion du service public d'exploitation des marchés forains " le Marché Neuf " et " le Marché du Parc ".
- ▶ Il a émis un avis favorable sur les demandes de dérogations au repos dominical présentées par des commerces de détail pour l'année 2019.
- ▶ Il a décidé de renouveler l'adhésion de la commune au Groupement d'Intérêt Public dénommé " GIP FSL 91 " chargé de la gestion et l'administration du Fonds de Solidarité pour le Logement en Essonne.

Aménagement du plateau de Moulon

▶ Il a approuvé la convention de coopération public-public entre la commune et l'Université Paris-Saclay ayant pour objet de fixer les conditions et les modalités de la coopération entre les deux parties dans le cadre de la réalisation d'un centre aquatique à usage partagé sur le territoire communal (voir Zoom).

Zoom

▶ En 2022, une piscine située à l'ouest du futur quartier Joliot-Curie devrait ouvrir ses portes aux nageurs (voir aussi p.21). Constitué de deux bassins de 25 mètres comprenant chacun six lignes d'eau, d'un bassin d'apprentissage et d'une pataugeoire mais aussi d'un pôle avec des activités de bien-être, cet équipement a vocation à accueillir, outre la communauté scientifique, les Giffois, petits et grands, de tous les quartiers.

En effet, la commune et l'Université Paris-Saclay se sont rapprochées autour d'un besoin commun : la réalisation et l'exploitation d'un centre aquatique.

L'Université Paris-Saclay - regroupant trois universités dont notamment l'Université Paris-Sud, des grandes écoles comme CentraleSupélec ou l'École Normale Supérieure Paris-Saclay, ou bien encore des organismes de recherche – doit disposer d'un équipement aquatique adapté et moderne pour satisfaire aux exigences du service public de l'enseignement supérieur. En effet, cet équipement serait notamment utilisé par la filière de l'Université Paris-Saclay " Sciences et Techniques des Activités Physiques et Sportives " (STAPS).

La commune, quant à elle, projette depuis plusieurs années la réalisation d'un équipement de cette nature permettant de répondre aux besoins de ses habitants pour la natation dite de loisirs mais également en termes de natation scolaire pour les primaires.

Aussi, conscientes des synergies susceptibles d'être créées autour de ce projet, la commune et l'Université Paris-Saclay se sont rapprochées afin d'envisager, dans l'intérêt général, la réalisation de cette piscine partagée permettant notamment, une gestion optimisée de l'équipement et un partage des coûts et des responsabilités. Un prochain Gif infos reviendra sur le sujet des équipements publics de Moulon, dont cette piscine.

LES ÉLUS À VOTRE ÉCOUTE

Michel Bournat

Maire et conseiller départemental,
vous reçoit sur rendez-vous au
01 70 56 52 70.

Pierre-Yves Zigna

(Finances, nouvelles technologies,
affaires générales)

Christine Mercier

(Éducation, jeunesse)

Michel Barret

(Communication, prévention et sécurité)

Brigitte Bale

(Urbanisme et environnement)

Jean Bertsch

(Affaires citoyennes et universitaires)

Martine Lapoumeyroulie

(Ressources humaines)

Yann Cauchetier

(Affaires sociales et solidarités)

Marie-Christine Fauriaux-Régnier

(Culture et jumelage)

Patrick Valade

(Sports)

Christine Laurent

(Relations institutionnelles et
démocratie participative)

Jean-Luc Valentin

Conseiller délégué chargé de mission
(Patrimoine et travaux)

**Les adjoints au maire
reçoivent sur rendez-vous.
Prendre contact avec
le service concerné au 01 69 18 69 18.**



Le 30 novembre dernier, le maire a remis la médaille de la ville à Dominique Scheidegger, Giffoise depuis plus de quarante ans, qui a tenu pendant dix-neuf années le commerce Imagine à Chevry, participant du même coup à l'animation du secteur commercial. Merci Mme Scheidegger pour ces années !



Conseillère municipale déléguée chargée de la solidarité intergénérationnelle, Nicole Abrial était présente au repas des anciens offert par la municipalité le 2 décembre dernier, entourant de son attention les aînés giffois.

VOTRE MAIRE EN DIRECT

Le maire Michel Bournat répond à vos questions directement par téléphone lors de ses permanences téléphoniques. Aux dates et horaires indiqués, composez le numéro suivant : 01 70 56 52 53.

MARDI 15 JANVIER

DE 10H À 11H

MERCREDI 30 JANVIER

DE 16H À 17H

Renseignement : democratie.locale@mairie-gif.fr



SANS LAISSER DE TRACE...

RACHID BOUALI

À L’AFFICHE
— EN —
JANVIER

THÉÂTRE

**SAMEDI 19
JANVIER 2019
21H / LA TERRASSE
GIF-SUR-YVETTE**

Renseignements
Service Culturel
Tél. : 01 70 56 52 60
www.ville-gif.fr

