

# **Git** *Intos*

Le mensuel municipal d'informations de Gif-sur-Yvette  
N°445 – FÉVRIER 2019 – [www.ville-gif.fr](http://www.ville-gif.fr)



## **Fiscalité locale**

Des taux communaux stables depuis 10 ans

### **CALENDRIER 2019**

Il arrive avec  
ce Gif infos

### **PRÉVENTION DES INONDATIONS**

Améliorer les bassins de rétention

### **FIBRE OPTIQUE**

La ville couverte  
par le réseau



9



14



20

Photo : momius



21

Photo : Péter Mátyás



30

Photo : Alejandro Ardilla



33

Photo : agsandrew

- 4 À VOIR**  
La sélection du mois.
- 5 INFORMER**  
L'actualité en bref et les informations pratiques.
- 11 RETROUVER**  
Retour en images sur les événements.
- 14 PRÉSENTER**  
Budget 2019 : aller de l'avant.
- 20 VALORISER**  
Prévention des inondations. Fibre optique, la ville de Gif couverte.
- 24 EXPRIMER**  
Expression des groupes politiques.
- 27 PARTAGER**  
Prendre connaissance des informations des Giffois et des associations.
- 30 SORTIR**  
Sorties culturelles et divertissements à Gif.
- 34 PARTICIPER**  
Décisions du conseil municipal. Les rendez-vous avec vos élus.



**Gif infos, mensuel municipal d'informations de la ville de Gif-sur-Yvette**

9, square de la Mairie • 91190 Gif-sur-Yvette • 01 69 18 69 18 • communication@mairie-gif.fr

**Directeur de la publication :** Michel Barret • **Rédactrice en chef :** Sabine Barbé •

**Rédaction :** Véronique Bondis (correspondante associations), Solène Bréa • **Graphiste :**

Sylvie Kemenovic, Pascale Thébault • **Couverture :** magele-picture • **Ont collaboré à**

**ce numéro :** Brigitte Bale, Jean Bertsch, Christine Laurent • **Publicité :** service activités

commerciales et artisanales, Tél. : 01 70 56 52 19 - 06 23 15 75 09 • **Impression :** Printprice •

**Tirage :** 10 000 exemplaires • **Dépôt légal :** 2019



**Retrouver l'actualité au quotidien sur**  
**Facebook :** Facebook.com/Gifsur  
**Twitter :** @VilledeGif  
**Site internet :** www.ville-gif.fr



Photo : Jonathan Mémoires

## “Engagement tenu”

“ Le véritable choix n’est pas entre les idéaux, mais entre les moyens. ” Cette formule s’est appliquée à la municipalité au cours des dernières années, beaucoup plus que de coutume en raison de la baisse conséquente des dotations perçues par la ville.

Bien sûr nous souhaitons encore faire davantage mais l’équation était la suivante : faire aussi bien, voire mieux avec des recettes en baisse et une fiscalité inchangée. Ce challenge, la municipalité l’a relevé grâce à des adaptations permanentes. Et notre engagement de stabiliser la fiscalité est tenu ; les taux communaux sont inchangés pour la dixième année consécutive.

Ces efforts passés nous ont permis en 2018 et nous permettent en 2019 de reprendre une dynamique d’investissements importante pour rénover notre patrimoine, créer de nouveaux équipements. Embellir notre ville et vous offrir de nouveaux services constituent le socle de l’action municipale et Gif infos rend

compte chaque mois des réalisations. Le vote du budget 2019 présenté dans ce numéro vous indique les priorités retenues.

Sur un autre registre, je souhaite revenir sur la crise que traverse notre pays et qui a conduit le Président de la République à ouvrir un Grand Débat National. Les revendications exprimées lors des manifestations des “ gilets jaunes ” concernent essentiellement le gouvernement. Cependant, il est essentiel à nos yeux de faciliter les échanges et de contribuer à l’émergence de propositions partagées. Si les élus locaux ne sont pas en mesure d’apporter les réponses aux questions soulevées, ils peuvent faciliter l’organisation des débats. La municipalité prépare les modalités de ceux-ci qui se dérouleront dans les prochaines semaines et toutes les informations utiles seront diffusées sur le site Internet de la ville ([www.ville-gif.fr](http://www.ville-gif.fr)). Je souhaite qu’à cette occasion le proverbe asiatique s’applique : “ Si nous avons deux oreilles et une bouche, c’est pour écouter deux fois plus qu’on ne parle ”.

**Michel Bournat**  
Maire



Le 11 janvier 2019, lors des vœux de la municipalité, le maire présente les grands projets de l’année à venir.



**Dim. 10/02**

**Broc'Ados**

Organisée par le conseil des jeunes, cette brocante est dédiée aux jeunes collégiens et lycéens giffois de 11 à 17 ans pour leur permettre de vendre les objets dont ils n'ont plus vraiment besoin et d'en acheter de nouveaux.

**De 9h à 17h**

**Gymnase des Goussons**

**Tél. : 06 26 76 76 72**

**espacejeunes.mail@mairie-gif.fr**



Photo : Alejandro Acosta

**Ven. 15/02**

**Rien à dire**

Dans son spectacle enchanteur, Léandre Ribera, clown surprenant et irrésistible, s'inspire du cinéma muet, du mime et de l'absurde. À travers l'énergie des émotions qu'il communique, le public se laisse embarquer dans son monde avec bienveillance.

**21h - La Terrasse**

**Tél. : 01 70 56 52 60**

**www.ville-gif.fr**



Photo : Lantzon Fotografie

**Sam. 16/02**

**Loto**

Venez passer une agréable soirée en jouant au « Loto de la Saint-Valentin » organisé par le Lions Club de Gif. L'occasion de participer à une action solidaire au profit d'œuvres sociales.

**20h - Gymnase des Goussons**

**Réservation : 06 73 26 58 62 ou**

**06 85 48 17 57**

**https://lions-gifchevry.myassoc.org**



**Sam. 16/02**

**Cyrano comédie show**

Passez une soirée 100 % café-théâtre avec une scène ouverte aux comédiens amateurs, un spectacle humoristique en compagnie d'Alex Mir et son " Amour propre ". La fin de soirée sera dédiée au jeu de l'improvisation.

**21h - MJC Cyrano**

**Tél. : 01 69 07 55 02**

**infos@mjc-cyrano.fr**



**Jusqu'au sam. 23/02**

**Recensement de la population**

Le recensement est organisé en partenariat avec l'Institut National de la Statistique et des Études Économiques (INSEE).

Il est encore temps pour les habitants recensés en 2019 de répondre par internet au questionnaire en ligne.

**www.le-recensement-et-moi.fr**



designed by freepck.com

**Jusqu'au dim. 24/02**

**Ondes acoustiques, un monde de vibrations**

Ces phénomènes familiers mais souvent mal connus sont à découvrir à travers une exposition pour petits et grands.

**Entrée libre - Val Fleury**

**Du mardi au samedi de 14h à 18h,**

**dimanche de 14h à 18h30**

**Tél. : 01 70 56 52 60**

**www.ville-gif.fr**



## RECENSEMENT DE POPULATION

# Sur Internet, c'est direct

L'opération de recensement de la population, menée en partenariat avec l'Institut National de la Statistique et des Études Économiques (INSEE), se déroule jusqu'au samedi 23 février. Les habitants recensés peuvent répondre au questionnaire en ligne par internet. Il suffit de se rendre sur [www.le-recensement-et-moi.fr](http://www.le-recensement-et-moi.fr) en se connectant avec ses codes d'accès confidentiels remis par l'agent recenseur et de se laisser guider pour répondre au questionnaire. Votre participation est essentielle et obligatoire. Les réponses sont confidentielles et transmises à l'INSEE, seul organisme habilité à exploiter les questionnaires. Les informations recueillies ne peuvent donner lieu à aucun contrôle administratif ou fiscal.

[www.le-recensement-et-moi](http://www.le-recensement-et-moi)



## ENQUÊTE INSEE

L'Institut National de la Statistique et des Études Économiques (INSEE) en partenariat avec l'Observatoire National de la Délinquance et des Réponses Pénales (ONDRP), réalise du 1<sup>er</sup> février jusqu'au 15 avril 2019, une enquête statistique sur le cadre de vie et la sécurité en France métropolitaine. Cette enquête, obligatoire, est réalisée sur un échantillon de logements dont certains se situent à Gif. Les ménages sont interrogés par un enquêteur muni d'une carte officielle. Ils seront prévenus individuellement par courrier et informés du nom de l'enquêteur.

[www.insee.fr](http://www.insee.fr)

## PRÉVENTION DÉMARCHAGE

# MÉFIEZ-VOUS DES PUBS DÉGUISÉES



Ne vous laissez pas abuser par ces prospectus à l'apparence officielle, indiquant des numéros utiles et de services, qui emplissent les boîtes aux lettres. En effet,

des entreprises de dépannage usent parfois de moyens trompeurs, notamment en apposant des couleurs bleu, blanc et rouge et le nom de la ville Gif-sur-Yvette, et font croire ainsi qu'elles ont le cautionnement de la mairie. Ce document renvoie souvent vers des numéros de téléphone de professionnels peu scrupuleux. Vous prenez un risque si vous les appelez. La ville rappelle qu'elle ne mandate aucune société pour intervenir à votre domicile. En cas de sinistre ou si vous avez besoin d'une intervention de ce type (dépannage chauffage, plomberie, électricité, serrurerie...), la mairie vous recommande de contacter votre propre assurance habitation. La vigilance s'impose également face aux pratiques de démarchage par téléphone ou à domicile. Lorsqu'un démarcheur se présente à votre domicile, ne le laissez pas entrer, vérifiez son identité. Si vous avez un doute ou si vous constatez un abus d'un démarcheur, n'hésitez pas à contacter la gendarmerie.

## FÊTE DES ARTISTES 2019

# Et si vous participez ?

Vous êtes artiste plasticien amateur ou professionnel ? Vous souhaitez participer à la Fête des artistes giffois les samedi 15 et dimanche 16 juin, en ouvrant votre atelier, en exposant dans un lieu collectif ou au château de Belleville ? Faites-vous connaître auprès du service Culturel de la ville.

Tél. : 01 70 56 52 60  
[culturel@mairie-gif.fr](mailto:culturel@mairie-gif.fr)



Photo : chaintat

## UNE JOURNÉE POUR LES FUTURS ÉTUDIANTS À L'IUT D'ORSAY

L'IUT d'Orsay, composante de l'Université Paris-sud, est un pôle de formation spécialisé dans les secteurs de la chimie, de l'informatique et des mesures physiques. Une journée "portes ouvertes" est organisée samedi 9 février de 10h à 17h. Venez rencontrer les personnels et des étudiants des départements d'enseignement qui répondront à vos questions et vous guideront dans la visite.

[www.iut-orsay.u-psud.fr](http://www.iut-orsay.u-psud.fr)



### TOURISME

## CHOISIR PARIS-SACLAY

Le tourisme, compétence portée par notre agglomération, la Communauté Paris-Saclay, représente un enjeu majeur. Les offices de tourisme de Massy et d'Orsay ont fusionné pour former l'association "Office de tourisme Paris Saclay". Celle-ci a pour mission de valoriser les 27 communes de notre agglomération et de véhiculer une image attractive du territoire auprès des visiteurs, des habitants, des étudiants... Elle se nomme : "Destination Paris Saclay". Les deux bureaux d'information touristique, situés à Massy et à Orsay, sont maintenus pour accueillir le public. Leurs équipes conseillent et renseignent sur l'offre touristique. Elles proposent un "espace boutique" avec des produits locaux, des cartes, des guides, des visites guidées pour les groupes...

[www.destination-paris-saclay.com](http://www.destination-paris-saclay.com)  
[info@destination-paris-saclay.com](mailto:info@destination-paris-saclay.com)

### SORTIE LITTÉRAIRE

## Plume giffoise

Myriam Eugénie publie son premier roman "Des sons et des couleurs" (Éditions Sydney Laurent). Dans ce premier tome, "Au changement je voudrais être ta fleur", quatre amies, âgées de trente-cinq à cinquante ans, ont pour habitude de se retrouver chaque fin de semaine, autour d'un verre, dans un pub d'un quartier de Dublin, en Irlande. Un rite amical pour ces quatre femmes au parcours différent qui leur permet de partager leur vie, leurs derniers potins, leur dernier flirt... jusqu'au jour où elles décident de trinquer "au changement".



### NOUVEAUTÉ 2019

## Chiner à la Broc'Ados

Vous êtes collégien ou lycéen giffois, vous souhaitez vous débarrasser d'objets dont vous n'avez plus besoin, la Broc'Ados est faite pour vous ! Organisé par le conseil des jeunes de la ville, ce nouveau rendez-vous se tiendra dimanche 10 février, de 9h à 17h, au gymnase des Goussons. Il est destiné aux jeunes de 11-17 ans pour leur permettre de vendre : jouets, vêtements, consoles, jeux, trottinettes... Pour y participer en tant qu'exposant, il faut être accompagné d'une personne majeure.

**6 euros/place - 80 places disponibles**  
**Inscription auprès de l'Espace jeunes du mail**  
**Tél. : 06 26 76 76 72**  
[espacejeunes.mail@mairie-gif.fr](mailto:espacejeunes.mail@mairie-gif.fr)



Photo : AlltCllic

## RÉUNION DE QUARTIER

# Venez avec vos questions...

Les habitants des quartiers de Courcelle, des Rougemonts et des Quinconces sont invités, samedi 2 février à 10h à l'école des Sablons, à participer à la prochaine réunion publique animée par le maire et les élus, notamment référents de quartier. Ces rencontres sont l'occasion d'échanger des idées et des points de vue, sur la vie quotidienne de son quartier mais aussi d'aborder tous les sujets touchant à la vie de Gif. Venez avec vos questions, vos interrogations, vos réflexions qui bâtiront l'ordre du jour de la réunion.

**Rendez-vous à partir de 9h30 autour d'un café convivial.**

**Samedi 2 février à 10h - École des Sablons**

**Tél. : 01 70 56 52 58 - [www.ville-gif.fr](http://www.ville-gif.fr)**

# 10

C'est le montant des investissements en millions inscrits au budget de la ville de Gif pour l'année 2019 dans l'objectif de valoriser et de moderniser la commune. C'est aussi le nombre d'années au cours desquelles les taux de fiscalité locale sont restés stables (voir p.15)

## MOULON

# Horizon 2019

En 2019, le nouveau quartier de Moulon verra emménager ses premiers habitants car les premiers logements familiaux seront progressivement livrés dans le cadre de l'opération immobilière O'Rizon. Les premiers équipements publics (groupe scolaire, un centre de loisirs, un gymnase, un pôle d'accueil...) ainsi que certains commerces ouvriront également leurs portes cette année. L'objectif est de créer à Gif un nouveau quartier à part entière avec ses propres caractéristiques, tout en étant relié à l'ensemble de la commune. Environ 8 000 personnes y résideront, à la fois des familles et des étudiants. Cette opération O'Rizon est menée par le groupement de promoteurs Cogedim, DReAM, Eiffage Immobilier et Vinci Immobilier dont DReAM est mandataire. Ce dernier tient à préciser que la commercialisation de la 2<sup>e</sup> phase de logements a débuté. Une offre limitée de logements à prix maîtrisé (8 % de remise par rapport au prix public) est ainsi proposée. Pour connaître les conditions d'éligibilité, rendez-vous dans l'espace de vente située rue Francis Perrin à Gif ou sur le plateau de Moulon : [o-rizon.com](http://o-rizon.com) - Tel : 01 78 05 45 30



Photo : Aoz



## EXPOSITION PHOTOS

Découvrez jusqu'au 24 février " Dans la cour Saint-Jean ", l'exposition photos de Marie Lavault et Juliette Berny.

**1, cour de l'Image Saint-Jean**

**Du mardi au samedi de 10h30 à 12h30 et de 15h à 19h**

**Tél. : 01 60 10 90 25**

# 9383

C'est le nombre de foyers giffois raccordés à la fibre optique (voir p.21).



## GRAND DÉBAT NATIONAL

# LES MODALITÉS SUR WWW.VILLE-GIF.FR

Le maire, Michel Bournat, explique dans un communiqué, diffusé sur le site internet de la ville, les modalités du grand débat national organisé par le Président de la République et le Gouvernement.

À Gif, un courriel est ouvert depuis le 14 décembre 2018 : [democratie.locale@mairie-gif.fr](mailto:democratie.locale@mairie-gif.fr)

Vos doléances seront transmises à la Mission du grand débat.

**Retrouvez le communiqué du maire et toutes les informations relatives au Grand débat national sur [www.ville-gif.fr](http://www.ville-gif.fr)**

## FESTIVAL

# La Nuit des troubadours

Ce festival emmène ses spectateurs dans un univers onirique où se mêlent musiques et arts alternatifs, professionnels et amateurs. Pour tous, il propose une ouverture culturelle vers des spectacles de musique, jonglage, cirque, impro, magie... Vendredi 1er février à partir de 20h, place à la 24e édition de la Nuit des troubadours dans les locaux de l'école CentraleSupélec.

[www.nuitdestroubadours.com](http://www.nuitdestroubadours.com)

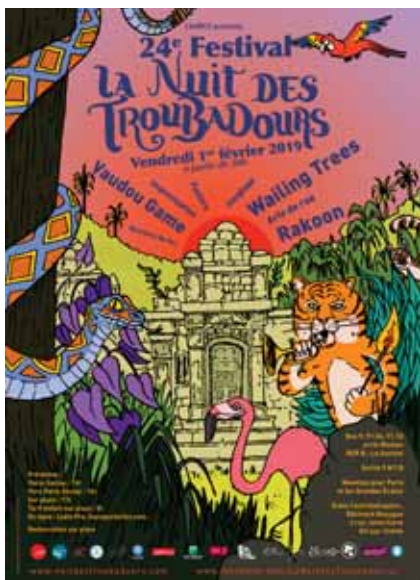


Photo : Alberto Masnovo

## HABITAT

# renover-malin.fr, c'est quoi ?

Cette plateforme, portée par le Conseil départemental de l'Essonne, vous accompagne dans votre projet de rénovation énergétique. Fenêtre, toiture, mur, chauffage... que rénover dans votre logement ? Des outils en ligne, des astuces et des informations vous aident à mener à bien vos travaux de rénovation. Le site propose un annuaire des entreprises RGE (Reconnu Garant de l'Environnement), label de qualité. En 6 étapes, cadrez votre projet selon vos besoins.

[www.renover-malin.fr](http://www.renover-malin.fr)



# Bientôt sur votre frigo !

Édité par la ville de Gif, le calendrier de l'année 2019 est distribué avec Gif infos de février. C'est un support de communication pratique et apprécié des habitants parce qu'il rassemble de nombreuses informations rythmant la vie giffoise : dates des manifestations, des évènements, des temps forts, des collectes... Il joue un rôle important de repère chronologique.

Pour 2019, il est à noter que les dates de ramassage des encombrants organisé par le Syndicat des ordures ménagères de la vallée de Chevreuse (SIOM) sont indiquées jusqu'au

mois de mars. Les prochaines informations relatives à cette collecte (non connues à ce jour) seront communiquées ultérieurement dans Gif infos, sur le site de la ville et sur celui du Siom : [www.siom.fr](http://www.siom.fr) [www.ville-gif.fr](http://www.ville-gif.fr)

COMÉDIE

## Rire et faire un geste

La compagnie Les Affranchis, organise une représentation de son spectacle comédie, " Mi'Kmaq story ", au profit de l'Association de parents, de personnes handicapées mentales et de leurs amis (APEI de la vallée de Chevreuse).

Rendez-vous dimanche 3 février à 17h, Espace Jacques Tati à Orsay, pour se divertir et soutenir l'action de cette association. Le spectacle sera suivi par un pot de l'amitié.

**Tarifs : 10 € - 5 € (enfants et personnes en situation de handicap)**  
**Réservation : 06 10 38 01 80**  
[apei.chevreuse@wanadoo.fr](mailto:apei.chevreuse@wanadoo.fr)



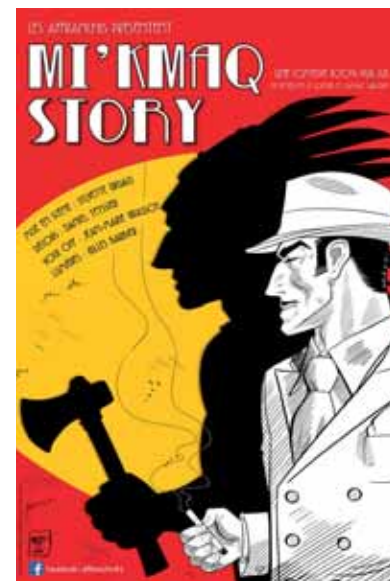
VACANCES

## ACCUEILS DE LOISIRS

Début janvier, la " customisation " d'un conteneur à verre a été réalisée par les enfants de l'accueil de loisirs de la Plaine tandis que ceux de la Maison du Petit pont se réjouissaient de l'animation " randonnée " qui leur a permis de faire du quad " à domicile ".

Pour les prochaines vacances d'hiver, il est encore temps d'inscrire vos enfants pour l'accueil de loisirs de la Maison du Petit pont qui sera ouvert, du lundi 25 février au vendredi 8 mars, et pour le stage " Culture et sports " qui se déroulera du lundi 4 au 8 vendredi 8 mars.

**La date de clôture des inscriptions est fixée au samedi 9 février**  
[www.ville-gif.fr](http://www.ville-gif.fr) - Portail famille





## DÉCHETS VERTS

La collecte des végétaux s'effectue tous les 15 jours durant les mois d'hiver. Prochaines dates de ramassage : lundis 11 et 25 février.  
Tél. : 01 64 53 30 00  
[www.siom.fr](http://www.siom.fr)



## ENCOMBRANTS

Ils doivent être sortis au plus tôt à 17h30 la veille du ramassage<sup>(1)</sup>.

➤ **Mercredi 20 février (secteur 1)**

Damiette, Courcelle, Rougemonts, Mérantaise, Moulon, Févrie, Mairie, Coupières. Abbaye (sauf secteur 2).

➤ **Judi 21 février (secteur 2)**

Chevry, Coudraies, Belleville, Abbaye (route de Belleville, villa J. Adam, Passiflores, Bel air), La Hacquinère.

(1) Dates des collectes communiquées par le Siom - Syndicat mixte des ordures ménagères de la vallée de Chevreuse.

## ÉCO-BROYAGE

# Donner une deuxième vie aux déchets

Le broyage des végétaux permet de réduire la masse des déchets verts et de les valoriser en les transformant en " broyat ". Ils peuvent ainsi être réutilisés notamment pour le paillage ou le compostage. Le Syndicat Mixte des Ordures Ménagères de la vallée de Chevreuse (SIOM) propose un service mobile gratuit de broyage des végétaux. Celui-ci est programmé à Gif, mercredi 13 février de 9h à 12h sur le parking du gymnase de Courcelle, route du Val de Courcelle.

**Inscription obligatoire auprès du SIOM**  
Tél. : 01 64 53 30 22



## DROIT ET MÉDIATION

# PERMANENCES ET CONSULTATIONS

(sous réserve de changement)

- Aide aux victimes (Médiavipp 91) : mardis 5 et 19 février de 14h à 17h, sur rendez-vous.
- Droit familial (CIDFF) : mardis 5 et 19 février de 9h à 12h.
- Avocats : mardis 12 et 26 février de 17h à 19h, sur rendez-vous.
- Médiation locale : uniquement sur rendez-vous.
- Médiation familiale (UDAF 91) : vendredis 1<sup>er</sup> et 15 février de 14h à 18h30, sur rendez-vous au 01 60 91 30 07.
- Écrivains publics : samedi de 10h à 12h.

**Espace du Val de Gif - Place du Chapitre**  
Tél. : 01 70 56 52 25 - [mdm@mairie-gif.fr](mailto:mdm@mairie-gif.fr)  
[www.ville-gif.fr](http://www.ville-gif.fr)

# INFOS PRATIQUES FÉVRIER

Toutes les informations pratiques sur [www.ville-gif.fr](http://www.ville-gif.fr) ou sur le guide *Vivre à Gif*.



## Urgences

**7 jours sur 7 (24h/24h)**

Samu 91 → 15

SOS Médecins 91 → 0 826 88 91 91

**Week-end et jours fériés de 8h à 20h**

Maison médicale → 01 64 46 91 91

**La journée**

Votre médecin traitant

Police secours → 17

Pompiers → 18

Gendarmerie Chevry → 01 60 12 12 80

Gendarmerie Gif centre → 01 69 07 76 41

Police municipale → 01 70 56 53 39



## Pharmacies de garde

(sous réserve de changement)

**24h/24, 7j/7 trouver facilement la pharmacie la plus proche sur [monpharmacien-idf.fr](http://monpharmacien-idf.fr)**

**Dimanches et jours fériés en journée (sous réserve de changement)**

➤ **Dimanche 3 février** – Mme Maleck, 1 bis, rue des Causses, Les Ulis.

➤ **Dimanche 10 février** – M. Messent, 17, avenue de Montjay - Mondétour, Orsay.

➤ **Dimanche 17 février** – Mme Arnould et M. Penon, 2, rue de la Hacquinère, Bures.

➤ **Dimanche 24 février** – Mme Omnes, 27 bis, avenue du Maréchal Foch, Bures.

➤ **Dimanche 3 mars** – Mme Petit, CC de la Treille - avenue de Champagne, Les Ulis.

**La nuit (20h-9h du matin)**

**Commissariat des Ulis**

**124, avenue des Champs Lasniers**

Tél. : 01 64 86 17 17



## Taxis

M. Hajicek → 06 14 99 28 65

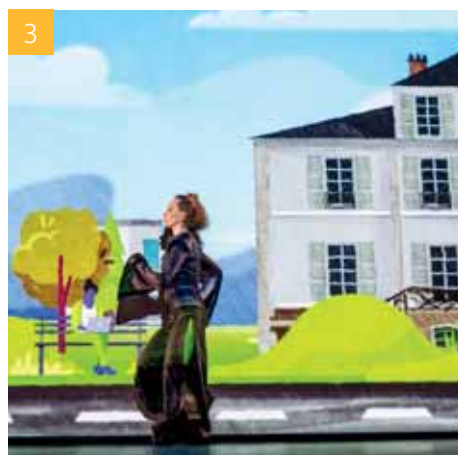
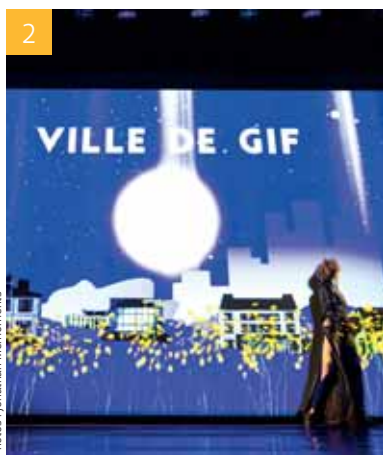
M. Lawrence → 06 07 39 70 95

M. Martins → 06 08 51 45 59

M. Marques → 06 08 84 14 21

M. Bordier → 06 48 91 02 66

M. Goncalves → 06 11 04 92 34



## La cérémonie des vœux

Le maire Michel Bournat a adressé ses vœux, en présence des élus, aux invités réunis vendredi 11 janvier, à la Terrasse. (1) (2) (3) En ouverture a été présenté un spectacle unique sur la ville de Gif dans lequel une danseuse évoluait avec poésie et élégance, entre pas, figures et gestes. Cette animation moderne a été appréciée du public. Une invitation à découvrir Gif autrement ! La vidéo du spectacle et le discours du maire sont en ligne sur le site de la ville : [www.ville-gif.fr](http://www.ville-gif.fr) •

Demain se prépare aujourd'hui : dans le cadre des écoles et de la petite enfance, les sommes allouées à l'éducation et à la jeunesse représentent un quart du budget de la ville de Gif.



# Budget 2019 : aller de l'avant

**Une fiscalité locale stable depuis 10 ans, des dépenses de fonctionnement contenues, des services publics de qualité, des investissements importants : voici les principaux axes qui ont présidé à la conception du budget de Gif pour cette nouvelle année, adopté par le conseil municipal du 18 décembre 2018.**

L'année 2019 sera marquée par une politique d'investissements soutenue au service de Gif et des Giffois (voir p. 16 et 17). Cette dynamique est rendue possible grâce aux principes dictés par la municipalité de Gif qui se fixe comme priorité au sujet des deniers publics d'allier la gestion rigoureuse à la discipline budgétaire autrement dit " un euro dépensé doit être un euro utile ". Sans jamais dévier de cette trajectoire et ce, malgré les " turbulences " et les aléas indépendants de sa volonté.

En effet, depuis 2011, les villes sont fortement mises à contribution par l'État. Celui-ci a, d'une part, opéré des coupes drastiques dans les enveloppes budgétaires allouées aux collectivités territoriales et, d'autre part, augmenté fortement certains prélèvements obligatoires : " Depuis 2014, rappelle le maire Michel Bournat, les pertes de recettes cumulées pour la ville de Gif se montent à près de 11 millions d'euros : 8,5 M€ pour la Dotation Globale de Fonctionnement (DGF) et dans le même temps, au titre de la péréquation entre les territoires " riches " et " pauvres " (FPIC), l'État a effectué un prélèvement de 2,4 M€. "

## **Relever le défi : faire mieux avec moins**

Pourtant, malgré le contexte budgétaire difficile et qui demeure très incertain notamment par rapport au sujet de la réforme de la taxe d'habitation (voir p.18), la ville a choisi d'aller de l'avant, de s'adapter et de persévérer sur le chemin tracé : année après année, avec constance, elle continue de maîtriser

ses dépenses de fonctionnement, de conserver son épargne, d'optimiser ses moyens dans l'objectif de préserver sa bonne santé financière pour proposer un service public de qualité toujours renouvelé par l'impulsion de nouveaux projets.

Mais cela ne s'arrête pas là. La ville s'est également fixé un challenge supplémentaire de taille, véritable engagement pris auprès des habitants : exercer une pression fiscale modérée sur les ménages giffois. Pour y parvenir, deux leviers sont actionnés sur la durée : la stabilité des taux de fiscalité locale depuis 2009 et les choix opérés et conservés pour l'application des abattements fiscaux légaux (voir p.18). >

## **MOULON : LE TOURNANT DE 2019**



Photo : Aoz

Le nouveau quartier verra arriver ses premiers habitants : 500 logements seront progressivement livrés à compter du 3<sup>e</sup> trimestre. Les premiers équipements publics seront également ouverts : un groupe scolaire, un centre de loisirs, un gymnase, un pôle administratif...

Si c'est l'État qui à travers l'Établissement public d'aménagement Paris-Saclay (EPAPS) dans le cadre de l'Opération d'intérêt National (OIN) a financé la construction des bâtiments, il incombe à la commune d'inscrire dans son budget les crédits pour les équipements de ces services publics. La ville a donc prévu les financements afférents dans son budget 2019. Elle a également prévu d'acquiescer un local pour l'accueil de médecins dans un pôle médical. 2019 sera bien un virage pour le quartier de Moulon et pour la ville ; celui des premières concrétisations !

# Quoi de neuf en 2019 ?

## Les principales réalisations

2019 sera une année particulièrement fructueuse puisque 10 millions d'€ seront investis afin d'améliorer les conditions de vie et le quotidien des habitants dans tous les domaines.

Cette année sera également marquée aussi par des actualités majeures pour les Giffois comme la création d'un nouveau service de navettes inter quartiers et les actions liées à la biodiversité.

Voici ci-dessous quelques projets qui vont se concrétiser (liste non exhaustive).

Les prochains numéros du Gif infos donneront davantage d'informations en fonction de leur temporalité.

### Vie culturelle La Terrasse, saison 2

En 2016, la salle de spectacles la Terrasse a bénéficié d'une première série de travaux de modernisation

portant sur le renouvellement des gradins et des sièges, l'amélioration de l'acoustique, l'accessibilité de la salle...

En 2019, la modernisation de l'équipement se poursuivra avec la réfection du hall, la rénovation de la façade, des travaux de ventilation et d'amélioration thermique du bâtiment. La salle sera fermée plusieurs mois entre juin et novembre.

### Vie scolaire Entretien des bâtiments : un cas d'école

La ville se fait fort d'entretenir et de valoriser les bâtiments scolaires avec l'objectif d'accueillir les élèves giffois dans les meilleures conditions possibles. En 2019, en plus des travaux d'entretien usuels (réfection de cours, travaux de peinture et autres), l'école élémentaire de Courcelle bénéficiera d'une rénovation intérieure complète.



## 3 questions

**Pierre-Yves Zigna**  
Maire-adjoint chargé des finances

### Comment le budget est-il préparé ?

La préparation d'un budget est scandée par différentes étapes : à l'été, les services de la collectivité reçoivent une lettre de cadrage budgétaire avec les grandes principes financiers à respecter ; à l'automne, les élus réfléchissent en séminaire ; puis les représentants de chaque secteur de la collectivité défendent leurs propositions et leurs budgets pour l'année à venir dans le cadre d'auditions budgétaires. C'est alors l'occasion d'arbitrer pour concilier au mieux la cohérence du budget communal

qui préserve l'existant, tout en proposant de nouveaux services que les Giffois attendent et apprécient, le tout avec une fiscalité locale sans augmentation.

### Que représente pour vous cette stabilité de la fiscalité locale ?

C'est une source de satisfaction ! Cette gestion rigoureuse permet le maintien d'un budget ambitieux sans augmentation des taux fiscaux communaux depuis 10 ans et ce, malgré les baisses significatives des dotations de l'État. C'est véritablement un choix et un engagement de notre majorité : ne pas augmenter les

impôts pour ne pas alourdir la pression fiscale sur les ménages giffois.

### Cela permet également de mener une politique d'équipement très dynamique en 2019...

Tout est lié ! Effectivement, en 2019, la municipalité peut consacrer un budget de 10 millions pour l'investissement, hors remboursement de la dette de 2,4 millions grâce à cette gestion rigoureuse que nous menons depuis toujours. Ainsi, depuis le début du mandat, la dette a diminué, passant de 27 M€ en 2014 à 15,6 M€ fin 2018, soit une baisse de plus de 10 M€.

## Sports

### Terrain sportif de la Plaine et dojo Jean-Luc Rougé (Gymnase des Goussons)

Attenant au gymnase de la Plaine, le terrain sportif va être entièrement refait grâce au renouvellement du revêtement, des équipements, des marquages au sol. Des travaux qui laisseront apparaître au final un terrain de handball et deux terrains de basket. L'infrastructure, en libre accès pour les habitants et les élèves du groupe scolaire de la Plaine, sera complétée par trois modules de sport de plein air (niveau sportif) installés sur une surface dédiée. La peinture des vestiaires et des couloirs du dojo des Goussons va être ravivée. Les tatamis et les protections murales seront remplacés.



Le terrain de sport de la Plaine (Chevry) sera refait.

## Voirie

### L'entretien des voiries trace sa route

Avec le soutien financier de la Communauté d'agglomération Paris-Saclay (CPS), les voies suivantes vont être refaites à l'été : dans la vallée, les rues Fernand Léger et de Madrid, à Chevry, la rue de Chevry et la place de Chevry. Sans oublier l'avenue du Bel Air (Belleville) au printemps prochain.



La rue de Madrid (Courcelle) fait partie des voies dont la réfection est prévue cette année.

## Patrimoine communal

### Investir pour durer

Deux bâtiments seront rénovés extérieurement aux bergeries du château de Belleville.

La Maison de la vallée fera l'objet d'une rénovation intérieure comprenant son accessibilité pour les personnes à mobilité réduite.



Deux anciennes bergeries (Chevry) vont bénéficier d'une rénovation extérieure.

## Solidarité

### Mettre à l'honneur les Giffois engagés

Une "soirée surprise" sera organisée au printemps pour remercier les bénévoles de leur implication dans le réseau associatif giffois, essentiel au lien social et au bien vivre ensemble.

## Biodiversité

### Sensibiliser le public aux enjeux de développement durable

Sur ce sujet, une conférence exceptionnelle et ouverte à tous sera proposée en juin en présence de la navigatrice Maud Fontenoy.

## UN NOUVEAU SERVICE DE NAVETTE INTER QUARTIERS

Trois nouveaux circuits de transport en commun effectués par des navettes seront proposés gratuitement le mercredi aux Giffois à partir du printemps prochain, avec le soutien financier de la Communauté d'agglomération

Paris-Saclay (CPS). Les trajets proposés seront les suivants :

- Févrie/Marché du Parc/Hacquinrière
- Val de Courcelle/Marché du Parc
- Goussons/Val de Courcelle

L'objectif de ce nouveau service est d'assurer une liaison entre certains quartiers qui n'étaient pas jusqu'à présent desservis et d'enrichir l'offre de transport existante afin de faciliter la mobilité des Giffois.

Sur le sujet essentiel des mobilités, la création de ces navettes inter quartiers sera complétée notamment par le prolongement de la ligne de bus n°11 (Chevry-gare RER) jusqu'au Moulon et l'ouverture d'une liaison piétonne et cyclable entre la vallée et le plateau de Moulon. À suivre.



# Limiter la pression fiscale



Photo : jostienne

## LE SAVIEZ-VOUS ?

À travers la mise en œuvre des abattements facultatifs, la commune consent à ne pas lever 1,5 millions d'€ d'impôt afin que les sommes versées par les Giffois restent les plus pondérées possibles.

La stabilité des taux communaux depuis 10 ans et l'application des abattements fiscaux légaux sur la taxe d'habitation sont les deux principaux leviers utilisés par la commune pour maintenir une pression fiscale modérée sur les 8 290 foyers giffois. Malgré la diminution drastique des recettes de la ville, ces deux décisions n'ont jamais été remises en cause.

La ville de Gif applique quatre abattements différents sur la taxe d'habitation :

## Un abattement obligatoire

Il est appliqué aux contribuables ayant des personnes à charge, enfants ou ascendants, vivant sous le même toit (sans condition de ressources). À Gif, la réduction est de 10 % pour chacune des deux premières personnes à charge. Le taux de l'abattement à partir de la troisième personne à charge est de 15 %.

## Trois abattements facultatifs

### • Abattement général

De longue date, la ville de Gif a décidé de faire bénéficier l'ensemble des Giffois de l'abattement maximum de 15 % de la valeur locative moyenne.

**8 290 foyers concernés**

**Chaque foyer giffois fait ainsi une économie de 275 €**

### • Abattement spécial à la base pour les revenus modestes

Il correspond au taux maximum autorisé : soit 15 % de la valeur locative moyenne.

**382 foyers concernés**

**Chaque foyer giffois concerné fait ainsi une économie de 275 €**

### • Abattement pour les personnes porteuses d'un handicap

Il correspond au taux maximum autorisé de 10 %.

**64 foyers concernés**

**Chaque foyer giffois concerné fait ainsi une économie de 185 €.**

## RÉFORME DE LA TAXE D'HABITATION, OÙ EN EST-ON ?

En 2018, la réforme de la taxe d'habitation a concerné 2 818 foyers giffois sur les 8 290 que compte Gif. Un tiers des foyers a bénéficié d'un dégrèvement de 30 % du montant de leur taxe d'habitation. Le dégrèvement moyen dont chacun a bénéficié s'établit à 245 € environ.

En 2019, le dégrèvement atteindra 65 % du montant de la taxe d'habitation pour les foyers qui en bénéficient déjà et le gain moyen s'établira autour de 540 €/foyer. Pour le moment, cette réforme est neutre pour le budget de la commune car l'État compense intégralement le dégrèvement.

Pour bénéficier de cette réforme, les contribuables doivent percevoir des revenus plafonnés comme suit :

- 1 part - 27 000 €
- 1,5 part - 35 000 €
- 2 parts - 43 000 €
- 2,5 parts - 49 000 €

[www.service-public.fr](http://www.service-public.fr)



# Le budget 2019 en chiffres



**Budget global**  
**39,3 M€**

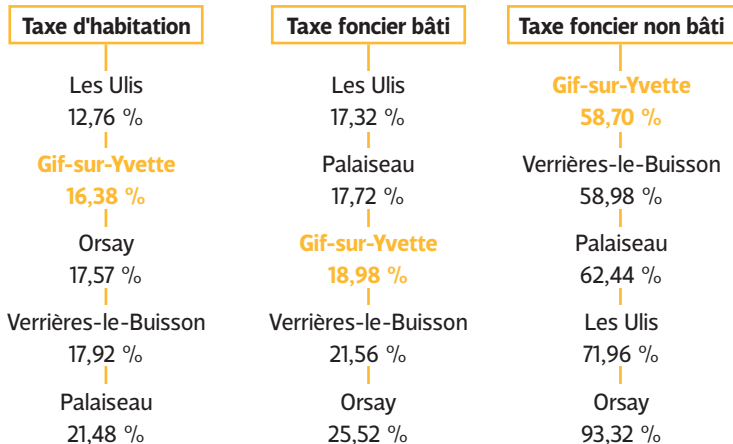


**Fonctionnement**  
**28,3 M€**



**Investissement**  
**11 M€**

## Taux de la fiscalité directe avec les communes voisines de taille comparable (source DGFiP 2017)



Les taux sont calculés par rapport à la valeur locative des biens. Ces valeurs sont indiquées sur les avis fiscaux des contribuables.

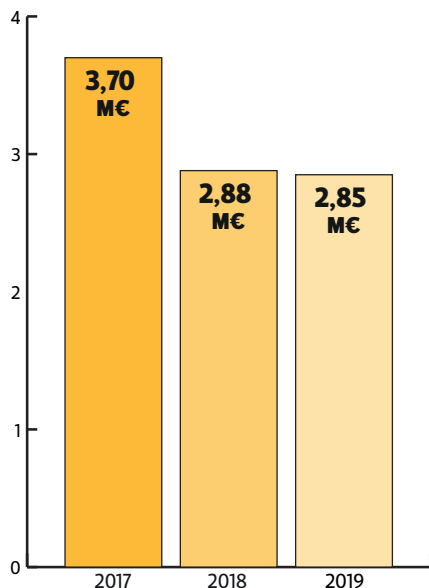
## Vie associative

### Principales subventions versées par la ville en 2019

<b>➤ Sport</b>	
Olympique club giffois	152 260
Club Chevry 2 (sections sportives)	58 406
Tennis club de Gif	11 519
<b>➤ Culture</b>	
MJC Cyrano	226 000
École de musique de Gif	50 000
Club Chevry 2 (sections culturelles)	43 050
Central cinéma	30 000
<b>➤ Social</b>	
Centre communal d'action sociale	604 000

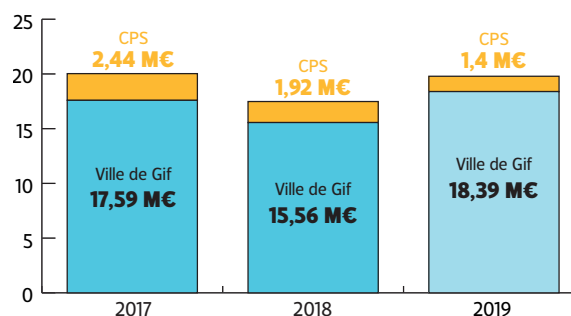
## Évolution épargne brute

L'épargne brute communale demeure nettement supérieure au remboursement annuel de la dette (2,38 M€).



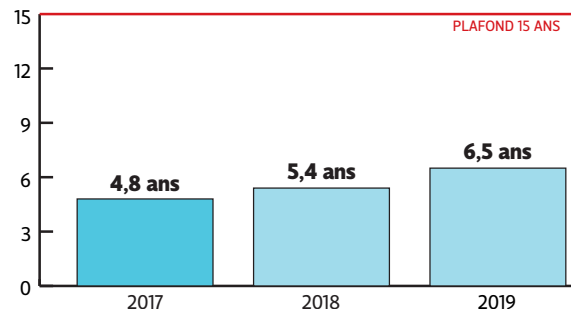
## Endettement modéré

Fin 2018, l'encours de dette s'établira à 17,5 M€ dont 1,9 M€ pris en charge par la CPS (emprunts voirie). Sa croissance en 2019 dépendra de l'évolution de la réalisation du plan d'investissements.



## Capacité de désendettement

La capacité de désendettement est calculée en divisant l'endettement de la commune par l'épargne brute. Calculée en années, elle ne doit pas dépasser la durée de vie des équipements (autour de 15 ans). Ce qui est le cas pour la ville de Gif.



# Prévention des inondations

Des travaux sont régulièrement menés pour améliorer les capacités de stockage des bassins de rétention du SIAHVY. Dernier en date : le creusement du bassin de Gif-Bures.

**À** l'automne dernier, d'importants travaux ont été menés par le SIAHVY au bassin de rétention de Gif-Bures. Objectif : augmenter son volume utile afin de maximiser le remplissage de ce grand réceptacle servant de zone de rétention lors des crues. Ce chantier de creusement a été décidé après les importantes inondations survenues en 2016 pour limiter et diminuer les risques qui pèsent sur les biens et les personnes situés à proximité, notamment de la rivière Yvette et de son affluent, la Mérantaise.

Initialement prévu en 2 phases de chantier (2018 et 2019), les travaux réalisés à la rentrée 2018 ont été optimisés. Ainsi, l'objectif des 30 000 m<sup>3</sup> supplémentaires qui devait être réalisé en 2 temps sur le bassin de Gif-Bures a été atteint en une seule fois !

## SIAHVY

Syndicat intercommunal  
d'aménagement  
hydraulique de la vallée  
de l'Yvette.  
[www.siahvy.org](http://www.siahvy.org)

Ce bassin de Gif-Bures, tout comme celui de Coupières, a véritablement un rôle de protection vis-à-vis des secteurs à fort risque d'inondation. Ces ouvrages hydrauliques à ciel ouvert sont disposés de façon stratégique tout au long de la vallée de l'Yvette. Ils sont aussi de véritables réserves de biodiversité, ils ont une apparence champêtre et sont des lieux



Le bassin de Gif-Bures a fait l'objet d'importants travaux menés par le SIAHVY fin 2018.

privilegiés pour la nature et les promenades des habitants (voir encadré).

## Des petits bassins dans la ville, réceptacles des intempéries

Dans cette optique de prévention et de protection des riverains vis-à-vis des intempéries, la ville de Gif dispose également de quelques bassins de petite taille, situés en différents endroits : sur le plateau de Chevry comme au Bois carré, aux Neuveries, à la Haie Daniel et à la Folie Rigaut ; dans la vallée, près de la résidence de Vaugondran.

Ils ont toute leur importance parce qu'ils jouent un rôle de régulation dès l'amont sur le plateau. Ils sont surveillés, entretenus, nettoyés, désencombrés afin qu'ils puissent remplir au mieux cette fonction de stockage. En novembre dernier par exemple, le bassin de Vaugondran a été agrandi et nettoyé et sa capacité d'accueil des eaux pluviales a été augmentée de 30 % afin de préserver les habitations à proximité. •

## BASSINS DE RETENUE, ÉCRINS DE NATURE

Gif-Bures, Coupières et la Mérantaise sont trois bassins de retenue créés pour prévenir les inondations. Ils sont aussi des écrans de nature, d'une surface d'une quarantaine d'hectares, abritant une faune (biche, faisan...) qui a trouvé dans ces écosystèmes, aménagés et entretenus par l'homme, les conditions de sa nidification. L'intérêt patrimonial de ces bassins est ornithologique, mais on y recense également des espèces végétales variées (Lentilles d'eau, Véronique des ruisseaux, Menthe aquatique...). Ils sont des lieux de promenade, de détente et de découvertes et ont fait l'objet de différents classements de protection comme par exemple celui d'Espaces Naturels Sensibles (ENS).

# Fibre optique, la ville de Gif couverte

Tous les foyers giffois sont raccordés au réseau très haut débit, appelé aussi fibre optique. Ce projet, porté par l'agglomération Paris-Saclay (CPS) initié depuis 2011, est un atout pour notre territoire.

**D**ésormais, le nombre de foyers giffois raccordables à la fibre optique est de 9383. “ Notre objectif était de déployer la fibre optique sur l'ensemble de la ville d'ici fin 2018 : il a été tenu ! ”, se réjouit Stéphane Courtignon, directeur de la société Caps très haut débit (CAPS THD), qui a mené à bien ce projet lancé dès 2011 par l'agglomération Paris-Saclay (CPS).

## 2011-2018 : développer une infrastructure au niveau intercommunal

À Gif, mais aussi à Bures, Igny, Gometz-le-Châtel, Villiers-le-Bâcle, Saclay, Vauhallan et Saint-Aubin, 23 750 logements sont désormais “ éligibles ” à la fibre optique, grâce à 69 armoires reliées aux centraux optiques de Bures et Saclay qui irriguent, chacune, environ 350 logements. Tubes en verre permettant la transmission de données numériques à la vitesse de la lumière, les fibres optiques serpentent sous les trottoirs ou s'accrochent aux poteaux aériens. Elles sont développées dans la rue, au plus près des maisons individuelles, ou au niveau des paliers, pour les logements collectifs.

En clair, les particuliers qui souhaitent y raccorder leur logement peuvent ensuite contacter un fournisseur d'accès Internet (Orange étant pour l'instant le seul présent sur le marché), qui achève de raccorder le logement à la fibre. “ Caps THD a construit un réseau capable d'accueillir simultanément plusieurs fournisseurs d'accès internet. Nous espérons que l'offre commerciale proposée aux habitants pourra bientôt être plus étoffée, mais le choix de venir s'installer sur notre réseau revient d'abord aux fournisseurs d'accès ”, précise Stéphane Courtignon.

## Un foyer sur deux utilise la fibre

Grâce à un débit au moins dix fois supérieur à celui de l'ADSL, la fibre optique permet le développement du télétravail, le suivi de Mooc (des cours en ligne),

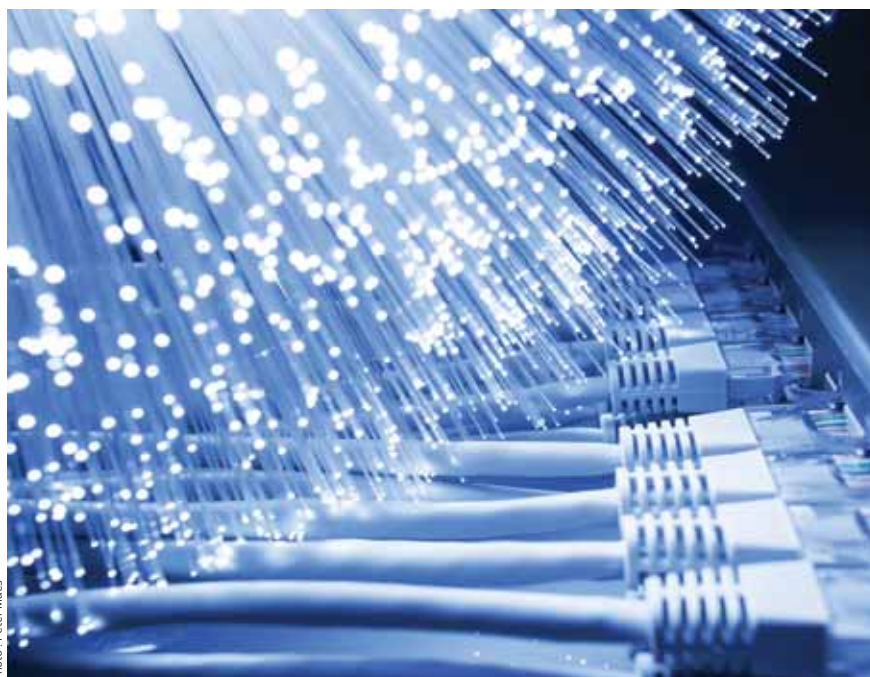


Photo : Peter Marcs

la télémedecine (consultations médicales par Internet), ou encore, dans les familles, et facilite l'accès rapide à Internet pour tous les équipements connectés du foyer. Un foyer sur deux a déjà fait le choix de raccorder son logement, ce qui démontre bien l'utilité et la performance du dispositif. La fibre représente également un facteur d'attractivité indéniable pour les entreprises de la région. “ Pour les PME et les artisans installés en ville, les fournisseurs d'accès proposent des “ offres pro ”, construites à partir du réseau déjà déployé, poursuit le directeur de Caps THD. Pour les entreprises situées dans les zones d'activités, comme celle de Courcelle, nous avons conçu un autre réseau fibre optique avec des engagements de qualité de service nettement supérieurs, et notamment, en cas d'interruption de la fibre, des interventions assurées dans un délai inférieur à quatre heures. ” •

## À SAVOIR

**7 immeubles collectifs giffois avec 34 logements n'ont pu encore être raccordés pour des raisons indépendantes de la volonté de CAPS THD. Pour tout renseignement : [stephane.courtignon@capstreshautdebit.fr](mailto:stephane.courtignon@capstreshautdebit.fr)**

# EXPRESSIONS DES GROUPES D'ÉLUS

Le contenu de ces tribunes n'engage que la responsabilité de leurs auteurs

## Gif, avec vous ! NRGif

**CAHIERS DE DOLÉANCES :  
DE 1789 À 2019**

Lors des États généraux de 1789, les paroissiens de " Gif-près-Chevreuse " ont chargé leur député de présenter leurs doléances\* : venait d'abord les impôts excessifs et les méthodes brutales de recouvrement. Puis l'abolition des privilèges des commensaux du Roi et des bourgeois de Versailles, qui exemptent de la taille les contribuables les plus aisés, et en rejettent le poids sur les plus indigents. Autres points : réduire le prix du sel, l'accise sur le vin et les tarifs des actes nécessaires aux affaires.

Autres craintes : la canalisation de l'Yvette pour alimenter Paris en eau, projet favorisant la spéculation des capitalistes (sic !) ; sortir la vallée de la capitainerie de chasse de Saint Germain afin de réduire les trop nombreux lapins ; suppression des colombiers et utilisation des locaux de l'Abbaye à l'abandon.

En 2019 à Gif, en 1<sup>re</sup> étape du grand débat national, une adresse mail de doléances a été ouverte : [democratie.locale@mairie-gif.fr](mailto:democratie.locale@mairie-gif.fr). Si l'équité devant l'impôt reste aujourd'hui un grand sujet, le transport et le souci écologique ont succédé au problème des lapins, et l'urbanisation du Moulon à la canalisation de l'Yvette... Les doléances reçues sont transmises au CNDP qui en fera la synthèse. Vu comment le gouvernement conduit la concertation depuis le début du mandat, on s'interroge sur la suite du débat et ses conclusions. 1789 a conduit à l'abolition de la taille et de la gabelle, aujourd'hui quels privilèges doivent être abolis ?

Luc Barbier et François Romain,  
[gifavecvous91@laposte.net](mailto:gifavecvous91@laposte.net) •

\* Archives Parlementaires 1787-1860 - Première série (1787-99) p.580

➤ François Romain, Luc Barbier

**LE MAIRE ET LES MOTIONS**

Coup sur coup, les élus de NRGif ont soumis deux motions lors des deux derniers conseils municipaux ; l'une invitait à la signature d'un pacte finance-climat européen, l'autre visait au retour d'un service satisfaisant de collecte des déchets.

À chaque fois, nous indiquions au maire, dans le message accompagnant ces textes, que nous étions à sa disposition pour en discuter, tant sur la forme que sur le fond. Mais si cette invite ne reçut aucun écho, M. Bournat, contrairement à celle que nous avions rédigée sur l'accueil des réfugiés, qu'il avait feint d'ignorer, en a autorisé la présentation en séance – si l'on peut dire.

Concernant la première, l'administration municipale informa les élus d'un complément au dossier du conseil, en leur adressant le texte de notre motion. Mais M. Bournat en séance annonça d'emblée son refus d'y souscrire en développant ses arguments et demanda non pas qui était pour/contre son adoption, mais qui était pour/contre son rejet, s'assurant ainsi qu'aucun élu de son groupe n'irait bêtement y apporter son soutien. Quant à la seconde, le texte n'en fut ni envoyé ni même communiqué sur table, et les élus furent appelés à voter sur un contenu qu'ils ne connaissaient pas. Dans les deux cas, il n'a pas été loisible aux auteurs de ces motions de les exposer, le maire s'arrogeant la primeur de les démolir. Sera-t-on surpris d'apprendre que de semblables motions ont pourtant été adoptées sans objection dans des villes voisines, qu'elles soient marquées à gauche (Marcoussis, Orsay) ou à droite (Palaiseau, Verrières-le-Buisson) ? •

➤ Olivier Villard, Léopoldine Jeannel

## Gif Terre Citoyenne

**LE COMPTE DE FAITS**

Malgré plus de 200 millions d'euros de budget sur une mandature, le mensuel de publiereportage, la participation massive des habitants à l'élaboration de tous les projets d'investissements, d'aménagements, de constructions et de vie de quartier, les résultats d'un récent sondage paru pendant la trêve des confiseurs ne sont pas bons. Il a été effectué auprès de 500 habitants de notre commune et nous partageons l'inquiétude de la majorité perceptible à chaque point de sa mise en page.

Qu'on en juge : 40 sondés ont une médiocre ou mauvaise opinion du travail accompli ces dernières années, pire encore 10 autres n'ont même pas le courage d'avoir une opinion ! Et puis cela va crescendo, 280 jugent comme négative l'action municipale sur les impôts locaux alors même que la susdite presse indique chaque année qu'à Gif, ils n'augmentent pas. Tristement 75 habitants sur ces 280 pensent que l'argent n'est pas très bien ou pas bien du tout utilisé. Et les 145 qui affirment qu'il n'y a pas eu d'améliorations, ou peu, ces dernières années, sont-ce les mêmes ou d'autres farfelus ? Le comble de la mauvaise foi est atteint quand une majorité de 56 % déclare n'avoir jamais entendu parler de démocratie locale dans la commune ! La prochaine fois, si un autre sondage de ce prix est nécessaire, arrangeons-nous au moins pour qu'il soit favorable à la majorité en place, à tout le moins sans erreurs flagrantes. Miroir, mon beau miroir, suis-je toujours la plus belle du royaume ? Agissons ensemble : 07 67 94 21 20 ou [gif.terre.citoyenne@gmail.com](mailto:gif.terre.citoyenne@gmail.com) •

➤ Yves Gonthier, Jacques Pegon



## Gif 2020 **Majorité municipale**

À l'occasion de la cérémonie des vœux de la municipalité aux partenaires institutionnels et associatifs, le maire s'est exprimé sur les actions municipales récentes et à venir. Le texte ci-après est un extrait de l'intervention et reprend essentiellement la partie consacrée à l'année 2019.

... Ce qui importe maintenant c'est 2019. L'année sera particulièrement dense pour les élus municipaux et, sans chercher à être exhaustif, quelques priorités méritent d'être développées et je souhaite partager avec vous les marqueurs de l'année. J'en retiendrai six : les mobilités, le développement durable, le bien-vivre ensemble, le Moulon, les projets d'investissements donc les travaux et les finances communales.

### LES MOBILITÉS

Cinq projets différents et complémentaires seront déployés sur les prochains mois. Ils visent à faciliter les déplacements sur le territoire communal en renforçant l'existant et en créant de nouveaux services.

- Tout d'abord, l'offre de bus. Un renforcement de la ligne 11 visant à relier Chevry et la Vallée au Moulon devrait être mis en place. Cela aura trois effets essentiels : augmenter la fréquence des bus entre la Vallée et Chevry, assurer la desserte de certains quartiers de la vallée et desservir le quartier de Moulon.
- Ensuite, la création d'une navette inter-quartier. La ville a décidé de créer une navette de minibus ayant quatre caractéristiques : un fonctionnement chaque semaine le mercredi, la connexion avec des quartiers excentrés, la gratuité pour l'utilisateur et un accès facilité aux pôles de commerces et de services. La mise en place interviendra en mars.
- Puis, le lancement du Rezo'pouce. Il s'agit d'un dispositif d'auto-stop organisé et structuré avec des conducteurs et auto-stoppeurs identifiés sur une application. Il s'agit d'une offre supplémentaire pratique, simple et locale.
- C'est aussi, l'ouverture de la liaison piétonne et cyclable Vallée Moulon. Cette liaison dont les travaux se dérouleront au printemps pour une ouverture en septembre, reliera la vallée au Moulon, de la rue Neuve à la Ferme de Moulon.

### LE DÉVELOPPEMENT DURABLE

Pour notre planète Terre, chacun peut avoir sa petite part d'action. Mais sommes-nous prêts à modifier notre manière de vivre ? Sommes-nous prêts à supprimer le superflu ? Sur ces sujets, je peux paraphraser John Kennedy : " Il ne faut pas se demander ce que l'État peut faire pour la planète, mais ce que vous pouvez faire pour elle ". Sur 2019, je peux citer quatre projets significatifs.

- L'inscription d'espaces naturels giffois, la prairie sous l'Abbaye et

la Gourdillerie, dans le réseau des refuges pour oiseaux en lien avec la Ligue pour la Protection des Oiseaux.

- L'ouverture de circuits pédagogiques consacrés aux arbres remarquables recensés sur la commune et ayant fait l'objet d'une validation d'expert.
- La participation des écoles volontaires et des centres de loisirs à un challenge national consacré à la lutte contre le gaspillage alimentaire.
- L'organisation d'une conférence exceptionnelle ouverte à tous et gratuite consacré au thème de la biodiversité avec plusieurs experts.

### LE BIEN VIVRE ENSEMBLE

L'ancrage de la politique dans la réalité est d'abord municipal. Le lien de proximité que nous avons, élus, avec chacun de vous n'est pas un concept mais du vécu. Deux projets pour cette année :

- L'organisation d'une soirée dédiée aux bénévoles associatifs. Les associations ont un rôle bénéfique dans la cité ; elles participent au bien commun par leurs actions en faveur de la culture, du soutien scolaire, de l'action sociale, du sport, de l'environnement... Elles sont pilotées par des bénévoles. Nous souhaitons reconnaître les mérites de celles et ceux qui s'engagent au fil des années.
- Une animation spécifique, surprise là encore, au profit des bénévoles qui assurent un rôle social essentiel de " visiteur " auprès des Giffois en perte d'autonomie et pour certains d'entre eux touchés par la solitude.

### LE MOULON

Je ne peux pas ne pas en parler. Il y a environ 50 ans, le quartier de l'Abbaye accueillait ses premiers habitants ; il y a environ 45 ans, les premiers Chevryens arrivaient sur le plateau. Et bien, en 2019, les premiers habitants du quartier de Moulon s'installeront.

500 logements familiaux seront livrés progressivement à compter du 3<sup>e</sup> trimestre. Parmi ces logements, environ 150 seront des logements sociaux, ce qui permettra de répondre aux besoins des Giffois. Le quartier s'animera avec la livraison des premiers commerces mais aussi des équipements publics : un groupe scolaire, un centre de loisirs, un gymnase, un pôle administratif, un cabinet médical. •

Pour l'intégralité de l'intervention, rendez-vous sur le site de la ville.

✎ M. Bournat, P.-Y. Zigna, C. Mercier, M. Barret, B. Bale, J. Bertsch, M. Lapoumeyroulie, Y. Cauchetier, M.-C. Fauriaux-Régnier, P. Valade, C. Laurent, J.-L. Valentin, J. Havel, N. Abrial, T. Fasolin, D. Ravinet, L. Baudart, V. Damiens, A. Faubeau, C. Mörch, F. Dupuy, P. Romien, J. Boucheroy, X. Billy, P. Asmar, K. Père, C. Monthieu, D. Bardou-Georges, G. Herveau

## TENNIS

### De beaux RÉSULTATS



Le Tennis club Chevry 2 a du talent : Arthur Gros et l'équipe masculine des +55 ans.



Avec près de 600 licenciés, le Tennis club Chevry 2 est l'un des plus gros clubs de l'Essonne et dispose d'un centre de formation performant avec plusieurs jeunes licenciés, dont le potentiel est régional et national.

Preuve en est :

- Le jeune Arthur Gros (15/2), 9 ans, a participé, en décembre à Besançon à son 2<sup>e</sup> tournoi national U10, compétition rassemblant les meilleurs jeunes de France de moins de 10 ans. Il a décroché le titre en finale sur le score de 6/1, 6/2.

- L'équipe masculine des +55 ans s'illustre également. Jouant en division excellence, l'équipe, composée de Pascal Gimbert, Peter Zinkhan, Alain Murier et Olivier Cloué son capitaine, a réalisé un très beau parcours en remportant toutes ses rencontres.

L'équipe gagne ainsi sa place en division pré nationale.

Elle est championne de l'Essonne en + 55 ans.

➤ **Contact** : [tc.chevry2@fft.fr](mailto:tc.chevry2@fft.fr)

## ACTIVITÉS

### NOUVEAUX arrivants

Retrouvez les dates des permanences à Gif de l'association Accueil des villes françaises Bures-Gif-Orsay. Elles auront lieu à l'Orangerie, **samedi 2 et jeudis 7, 14 et 21 février** de 10h à 11h30.

➤ **Contact** : [avf.bgo@avf-bgo.com](mailto:avf.bgo@avf-bgo.com)  
[www.avf-bgo.com](http://www.avf-bgo.com)

### Rencontre CAFÉ MÉMOIRE

“ Gérer son stress grâce à la respiration ” sera le thème de la prochaine rencontre “ Café mémoire ” organisée par France Alzheimer Essonne.

Elle se tiendra **mercredi 13 février** entre 15h et 17h à la Maison du parc. Accès libre

➤ **Contact** : 01 64 99 82 72  
[www.alzheimeressonne.org](http://www.alzheimeressonne.org)

## CLUB GIFFOIS de l'Amitié

Chaque mois, le Club organise de nombreux rendez-vous destinés aux seniors. Au programme :

- **Lundis 4 et 18 février** : danses à la Maison du parc.
- **Lundi 11 et jeudi 14 février** : deux balades de saison (avec 2 parcours), rendez-vous 14h au bassin de Couprières.
- **Lundi 11 février** : si on chantait à la Maison du parc.
- **Dimanche 17 février** : spectacle “ les Bodin's ” au Zénith (60 €).
- **Dimanche 17 mars** : ballet “ Le lac des cygnes ” à la Seine Musicale à Boulogne Billancourt (67 €).
- **Lundi 18 mars à partir de 12h** : fêtons le carnaval à la Maison du parc (20 €).
- Inscriptions à la permanence du **mercredi matin** de 10h à 12h à la Maison du parc ou auprès des clubs de quartiers.

➤ **Permanence** : 01 69 07 00 19

➤ **Contact CGA** : 06 50 30 25 57

## RENDEZ-VOUS à l'italienne

L'Association pour la langue et la culture italienne (AIDA) propose :

- **Jeudis 7 et 21 février** : “ le Stelle del Sud ”, cours de danses traditionnelles italiennes.

• **Vendredi 8 février à 18h30** : présentation du livre “ Ils sont fous, ces patrons ! ” en présence de l'écrivain Olivier Sené.

La rencontre sera clôturée par un apéritif convivial à la brasserie “ Le Couprières ”.

- **Lundi 18 février à 18h** : “ La Voce ” chorale 100 % italienne.

➤ **Contact** : [assoaida91@gmail.com](mailto:assoaida91@gmail.com)



## Sortir À PARIS

Retrouvez les sorties programmées par le Club Inter Vallée (CIV) :

- **Jeudi 14 février** : “ Le Panthéon des grands hommes ”. Cette visite du Panthéon, ancienne église construite à partir de 1764 à la suite d'un vœu de Louis XV, est devenue la nécropole des héros de l'Histoire. La thématique choisie pour cette sortie est celle des grands hommes. Une autre visite sur le thème des femmes pourra être programmée ultérieurement.

- **Mercredi 20 février** : “ Le Misanthrope ” avec Lambert Wilson au Théâtre Libre Le Comédia. Molière écrit Le Misanthrope ou “ L'Atrabilaire amoureux ” avec l'énergie d'un être révolté. Une fougue contre la trahison, contre les gens de la cour qui font et défont les réputations.

➤ **Contact :**

01 60 12 25 98 - 01 60 12 16 82



## Les savants du monde GERMANIQUE

- Cette année, Les Amis de la Langue et de la Culture Allemandes (ALCA) présentent un cycle de conférences sur les “ Savants du monde germanique ”. Le premier exposé sera donné **jeudi 14 février à 20h30**, Grand salon de la Bouvêche à Orsay.

Il concerne les femmes scientifiques :

- Maria Sybilla Merian (1647-1717), entomologiste
- Clara Haber-Immerwahr (1870-1915), chimiste
- Mileva Einstein-Maric (1875-1948), physicienne
- Lise Meitner (1878-1968), physicienne nucléaire
- Hedy Lamarr (1914-2000), actrice et inventrice

- **Vendredi 8 février** : Gesprächsrunde à 14h30 à l'Espace du Val de Gif.

➤ **Contact :** 01 69 28 94 64 - [www.alca91.fr](http://www.alca91.fr)

## STAGES

### POTERIE

L'association “ Doigts argiles ” organise pour les enfants à partir de 6 ans et les adolescents, un stage de poterie à l'atelier “ Le Jongleur d'étoiles ”.

Animé par Anne-Marie Legrézy, céramiste, le stage se déroulera sur le thème “ Le carnaval des animaux ”, **lundi 25, mardi 26, mercredi 27 février et vendredi 1<sup>er</sup> mars**, de 10h30 à 12h.

➤ **Inscription**

**Odile Le Borgne :**

06 81 21 94 60 - [oleborgn@orange.fr](mailto:oleborgn@orange.fr)

**Anne-Marie Legrézy :**

01 69 07 55 25 - [aml.poterie@orange.fr](mailto:aml.poterie@orange.fr)

### Manga BANDE DESSINÉE



Photo : utako08

Deux jours de stage dédiés à la création d'un manga et d'une bande dessinée sont programmés **lundi 25 et mardi 26 février** par l'Atelier-École d'art - Les Pinceaux de la vallée.

Ils s'adressent aux jeunes à partir de 10 ans et aux adolescents.

Rendez-vous de 10h à 12h30 et de 14h à 16h30 aux Pinceaux de la vallée.

➤ **Contact**

01 64 46 78 28 - 06 62 67 08 14

[lespinceauxdelavallee@gmail.com](mailto:lespinceauxdelavallee@gmail.com)

## Les activités À LA MJC

Arts plastiques, éveil musical, batterie, la MJC Cyrano propose aux enfants de participer à des stages.

- **Du lundi 25 février au vendredi 1<sup>er</sup> mars :**

- Arts plastiques de 10h30 à 12h : découverte des couleurs, des matières et des formes sur le thème du carnaval, pour les enfants de 5 à 10 ans. Tarif : de 48 € à 73 €.

- Batterie entre 13h et 17h : rythmes et percussions à partir de 7 ans (30 min en individuel). Tarif : de 55 € à 107 €.

- Éveil musical de 10h30 à 11h30 : jeux musicaux ludiques pour les enfants de 4 à 8 ans. Tarif : de 27 € à 48 €.

- **Du lundi 25 au mercredi 27 février**

Vidéo pour les ados: scénariser, tourner, monter ! Pour les jeunes de 13 à 18 ans, la MJC programme un stage vidéo de 14h à 17h. Tarif : de 30 € à 54 €.

➤ **Renseignement :** 01 69 07 55 02

[infos@mjc-cyrano.fr](mailto:infos@mjc-cyrano.fr)

<http://www.mjc-cyrano.fr>

## SCOLAIRE

### INFOS APEIG

La réunion de l'Association de Parents d'Élèves Indépendante Giffoise (APEIG) pour le lycée de la vallée de Chevreuse se tiendra **jeudi 7 février** à 20h au lycée.

➤ **Contact :** [www.apeig.fr](http://www.apeig.fr)

### Infos PEEP

Il reste quelques jours pour participer aux deux concours de la PEEP.

Le Grand Prix Jeunes Lecteurs (GPJL) se termine **mardi 12 février** et le Grand Prix Jeunes Dessinateurs (GPJD) sur le thème “ Imagine le carnaval de tes rêves ”, **vendredi 22 février**.

➤ **Contact :** [peep-gif@netc.fr](mailto:peep-gif@netc.fr)

## HOMMAGES

### Ils nous ont quittés

À quelques jours d'intervalle deux anciens élus municipaux nous ont quittés, Jean Lesobre et Robert Ansaldi.



**Jean Lesobre** a siégé au conseil municipal durant trois mandats consécutifs (1983–1989–1995) avec Robert Trimbach en qualité de conseiller, puis d'adjoint en charge de l'Urbanisme à partir de mai 1995. Il a porté à l'époque une révision du plan d'urbanisme, dossier toujours sensible. Dans ce contexte, il a démontré des qualités de pédagogue sur les enjeux, toujours à l'écoute des suggestions et s'est impliqué pour la réussite du quartier de Chevry qui était dans sa dernière phase de réalisation. Jean a été un membre actif durant près de 40 ans de la chorale A Cœur Joie d'Orsay ainsi que de la section Reliure du Club Chevry 2.

Merci Jean et merci Robert pour votre engagement au service de notre commune et de ses habitants.

**Michel Bournat**



**Robert Ansaldi** a été conseiller municipal en charge des transports lors de mon premier mandat (2001–2008). Il s'est fortement investi dans ce dossier complexe en partenariat avec notre communauté d'agglomération et le Syndicat des transports d'Ile-de-France. Simultanément, il participait avec passion au bureau de l'association S[cube] dont le rôle est de contribuer à la diffusion et à la vulgarisation de la culture scientifique ; il était particulièrement attaché à la sensibilisation auprès des élèves des collèges et lycées. Il a aussi animé pendant plusieurs années l'activité Chansonnette au Club Giffois de l'Amitié.

## CARNET

Les familles qui refusent la publication du carnet doivent le signaler au  
01 70 56 52 03 - [accueil@mairie-gif.fr](mailto:accueil@mairie-gif.fr)

### Naissances du 28.11.2018 au 3.1.2019

Kouta Sane • Juliette Koch • Giulia Sicart  
• Mélissa Demni • Elsa Darde • Alexandre Dionis • Lucas Machado Sedano • Hannah Gendron • Damian Traore • Benjamin Sangala • Aaron Allafort • Yohann Ameline  
• Enguerran Romien • Oxane Moggia  
Chitichigrovsky •

### Mariages du 25.11 au 22.12.2018

• **Le 15 décembre**  
Nathalie Chassaing et Philippe Vernin  
• **Le 22 décembre**  
Aney Djombo et Koré Sokoï

### Décès du 23.11.2018 au 15.1.2019

Michèle Mergin née Bouzat • Simone Gagnat née Groseil • Robert Hubert • Edgard Brunet • Maurice Dialand • Yves Sarrazin • Michel Dumont • Andrée Lapeyre née Godet • Monique Libert née Lobbée • Yves Papelier • Jean Lesobre • Doris Lê née Vogel • Yvette Le Meur née Le Clère • Claudine Lansart née Guillon • Claude Bernard • Catherine Pohu née Boivin • Robert Ansaldi •

## JEU photo



La photo gagnante ce mois-ci est celle d'Arnaud Bordier, auteur du cliché "Coucher de soleil et lever de brume sur le bassin de rétention des Coupieres mi novembre." Le jeu se poursuit : vous avez **jusqu'au 10 février** pour nous envoyer votre photo de Gif par mail.

➤ **Contact** : [communication@mairie-gif.fr](mailto:communication@mairie-gif.fr)

## PETITES ANNONCES

• Agrégée des lettres, 30 ans en lycée et au bac propose cours particuliers de français (collège, lycée, supérieur) et de philosophie (terminale).  
Tél. : 06 81 22 57 69.

• Formation, perfectionnement internet, PC, tablette, Smartphone, démarches administratives. Activement retraité, je viens à domicile vous aider à maîtriser l'informatique.  
Tél. : 06 73 26 58 62.

- Rachète disques vinyles+hifi.  
Tél. : 06 95 58 76 93.
  - Femme sérieuse cherche heures de ménages. Tél. : 06 76 94 04 81.
  - Jardinier avec expérience et références effectue tous travaux jardin, dispose matériels. Paiement Cesu-Urssaf accepté. Disponible rapidement.  
Pierre, Tél. : 06 63 72 18 31.
- **Formulaire sur [www.ville-gif.fr](http://www.ville-gif.fr)**  
**Tarif : 4 € TTC la ligne (38 caractères)**  
**Règlement par chèque à l'ordre de**  
**" Régie publicitaire de Gif "**





Photo - Alejandro Ardilla

# LÉANDRE N'A " RIEN À DIRE " ET POURTANT !

Clown



**D**epuis plus de 20 ans, ce clown catalan est une référence. Il fait le tour du monde avec son humour poétique qui s'inspire du cinéma muet, du mime et de l'absurde. Il propose un spectacle doux et enchanteur, comme une parenthèse hors du temps qui fait du bien. Aucune parole n'est prononcée et pourtant une infinité d'émotions circule. Un petit bijou rare, qui réussit à transformer l'anodin en sublime. Ce clown qui n'a " rien à dire " touche le public qu'il emmène irrésistiblement dans son monde avec bienveillance.

➤ **Vendredi 15 février à 21h - La Terrasse**  
culturel@mairie-gif.fr - Tél. : 01 70 56 52 60 - [www.ville-gif.fr](http://www.ville-gif.fr)

## BOEUF ROCK

Garanti 100% rock

Ce rendez-vous des musiciens passionnés par ce genre musical permet d'improviser sur des " standards " et de les partager avec d'autres. 1<sup>re</sup> partie : Blossom.

➤ **Samedi 9 février à 21h - MJC Cyrano - Entrée libre**  
Tél. : 01 69 07 55 02 - [www.mjc-cyrano.fr](http://www.mjc-cyrano.fr)

## BOEUF JAZZ

Musique

Les musiciens, amateurs de jazz et de polar sont invités à se retrouver dans une ambiance " cabaret et jeux de tripot ". 1<sup>re</sup> partie : avec le Conservatoire d'Orsay.

➤ **Vendredi 22 février à 21h - MJC Cyrano - Entrée libre**  
Tél. : 01 69 07 55 02 - [www.mjc-cyrano.fr](http://www.mjc-cyrano.fr)



Photo - thairavbooy

## CANTEMUS DANS LES AIRS

Dimanches musicaux



Par l'ensemble vocal Cantemus.

➤ **Dimanche 17 février à 17h**  
**Église Saint-Remi - Entrée libre**  
culturel@mairie-gif.fr  
[www.ville-gif.fr](http://www.ville-gif.fr)



## LOTO : 13<sup>e</sup> ÉDITION

Soirée jeu

Organisé par le Lions Club de Gif, le traditionnel " Loto de la Saint-Valentin " rencontre chaque année un grand succès. Cet événement est doté de prix à gagner d'une valeur de 8 500 €, le premier étant des bons d'achats pour un total de 1 000 €. Venez jouer et passer une agréable soirée en réalisant une bonne action : les bénéfices du loto seront versés au profit d'œuvres sociales.

➤ **Samedi 16 février à 20h - Gymnase des Goussons**  
**Ouverture des portes à 18h**  
**Restauration légère et boissons sur place**  
**Réservation recommandée : 06 73 26 58 62 ou 06 85 48 17 57**  
<https://lions-gifchevry.myassoc.org>



## LA ROUTE DU THÉ EN IMAGES

### Exposition

Michel Colin vous invite à parcourir la route du thé de la province du Yunan jusqu'au Tibet à travers son exposition " La Chine s'est réveillée - Entre consommation et traditions ".

➤ **Jusqu'au samedi 16 février**  
**MJC Cyrano - Entrée libre**  
Tél. : 01 69 07 55 02 - [www.mjc-cyrano.fr](http://www.mjc-cyrano.fr)

## CENTRAL CINÉMA

### Cinéma

Square de la mairie.

Chaque mercredi,  
retrouvez le  
programme du  
Central cinéma  
sur [www.commeaucinema.com/salle/central-cinema](http://www.commeaucinema.com/salle/central-cinema) ou  
[www.ville-gif.fr](http://www.ville-gif.fr)



## RENDEZ-VOUS

### Ludothèque

Ludothèque municipale.  
Place du Chapitre - Tél. : 01 70 56 52 65  
[ludotheque@mairie-gif.fr](mailto:ludotheque@mairie-gif.fr)

#### ➤ Club Magic

**Draft / L'allégeance de Ravnica**

À partir de 9 ans.

Samedi 2 février de 14h à 18h30

#### ➤ Club de figurines et jeu de rôles

Samedi 9 février de 14h à 18h30

#### ➤ Soirée Jeux

À partir de 14 ans.

Vendredi 22 février à 20h30

### Lecture

Médiathèque intercommunale de Gif.  
Place du Chapitre.  
Tél. : 01 69 31 30 14  
[mediatheque-gif-yvette@paris-saclay.com](mailto:mediatheque-gif-yvette@paris-saclay.com)

#### ➤ Au fil des histoires

À partir de 3 ans.

Mercredi 13 février à 16h

#### ➤ Kamishibai

Découvrez en famille les belles histoires de ce petit théâtre japonais.

À partir de 3 ans - Entrée libre

Vendredi 8 février à 20h

#### ➤ Café littéraire

Venez partager vos coups de cœur du début d'année autour de quelques gourmandises.

Pour adultes - Entrée libre

Samedi 16 février de 13h30 à 15h



## ENTREZ DANS LA DANSE...

### Bal traditionnel

Imaginez : un cercle sur une musique de " Star Wars ", " une scottish " sur la musique du jeu Mario, une ronde sur " Englishman in New York "... Voilà ce que propose " Accordzéâm ", l'un des groupes de musiciens invités par la section " Les Bals de l'Yvette " de l'Atelier chantant, pour danser sur des reprises endiablées à l'occasion du bal organisé le 23 février prochain. Tout aussi surprenant, le duo " Antithèse " vous emmène dans son univers, à travers des compositions musicales, mélange de guitare électrique et de flûte traversière classique, aux couleurs rock, irlandaises, ou orientales, où il puise son inspiration. Entrez dans la danse en famille et amenez vos spécialités culinaires pour garnir un buffet à partager.

➤ **Samedi 23 février à partir de 20h à 1h - Espace du Val de Gif**  
[www.bal-del-yvette.net](http://www.bal-del-yvette.net)



Photo : Sylvain Girpoix

# LES FOUTEURS DE JOIE

DES ÉTOILES  
ET DES IDIOTS

Concert

Les étoiles, jaillissent de leurs chansons et de leurs musiques. Les idiots, sont ceux qui dansent, gesticulent, bavardent, se “chambrent” et nous amusent. Les fouteurs de joie, qui triment avec eux 20 ans d’amitié et de connivence, sont joyeux, tendres et toujours heureux de jouer ensemble. Et leur meilleur atout pour jouer sur la scène de la Terrasse est qu’ils sont presque tous Essonnien !

➤ Samedi 2 février à 21h - La Terrasse  
culturel@mairie-gif.fr - Tél. : 01 70 56 52 60  
www.ville-gif.fr

# HEADBANG FESTIVAL #4

Festival Metal

Du 1<sup>er</sup> au 2 février, deux concerts (debout) sont proposés à la MJC Cyrano.

- **Vendredi 1<sup>er</sup> février à 20h30**  
Inner Reflections, Deflesher, Once Upon The End
  - **Samedi 2 février à 20h30**  
Dead Cowboy's Sluts, Bloody Alchemy, Cyano
- **Tarifs par soir : 5 € / 3 € (MJC IDF) / 0 € (MJC Cyrano)**  
Tél. : 01 69 07 55 02  
www.mjc-cyrano.fr

## LES JEUDIS DE LA RECHERCHE

Culture scientifique

**Histoire de la domestication du pommier et ses conséquences pour ses apparentés sauvages en Eurasie**  
Par Amandine Cornille



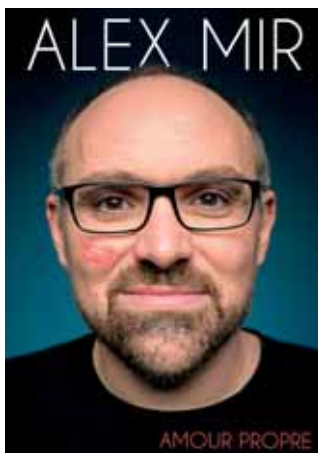
Photo : Thomas Renz

La pomme, l'une des cultures fruitières les plus importantes des régions tempérées, offre une occasion unique d'étudier le processus de domestication chez les arbres. Découvrez les derniers travaux qui ont permis de reconstruire l'histoire de la domestication du pommier cultivé à partir de l'Asie Centrale jusqu'en Europe et de ses conséquences sur les espèces de pommiers sauvages locales présentes le long des routes de la soie.

➤ **Jeudi 7 février à 18h - Laboratoire Génétique Quantitative et Évolution - Ferme de Moulon**  
Sur inscription auprès du service Culturel - Tél. : 01 70 56 52 60

## 100% CAFÉ-THÉÂTRE

Soirée comédie



Dans le cadre du “Cyrano comédie show”, la MJC Cyrano organise une soirée café-théâtre autour d'un spectacle humoristique. Au programme : texte d'auteurs, impro, magie, mimes, chansons... Profitez en 1<sup>re</sup> partie de soirée, d'une scène ouverte à tous les comédiens amateurs, pour laisser parler l'artiste qui est en vous. Viendra ensuite l'humoriste, Alex Mir, avec son spectacle “Amour propre”. En sketches ou en chansons et toujours drôle, il livre avec sincérité ses réflexions sur les relations amoureuses et les mœurs d'une société toujours plus portée sur l'image. La soirée se clôturera par des rencontres où chacun pourra se laisser aller au jeu de l'improvisation, coaché par deux animateurs déjantés.

➤ **Samedi 16 février à 21h - MJC Cyrano**  
Tarifs : 5€ / 3€ (MJC IDF) / 0€ (MJC Cyrano)  
Tél. : 01 69 07 55 02 - infos@mjc-cyrano.fr

## MAKEY MAKEY

Atelier numérique

Participez à une expérience interactive et amusante dans le cadre de deux ateliers numériques organisés à la médiathèque intercommunale : l'un pour les enfants à partir de 6 ans, l'autre à partir de 11 ans.

- S'amuser à jouer du piano avec des oranges, jouer à des jeux vidéo avec de la pâte à modeler...
  - Découverte de jeux vidéo en réalité virtuelle avec le casque Playstation VR.
- **Samedi 9 février de 10h à 12h - Médiathèque - Place du Chapitre - Entrée libre**  
Tél. : 01 69 31 30 14 - mediatheque-gif-yvette@paris-saclay.com



# CONFÉRENCES UNIVERSITÉ OUVERTE

## Art

- **Le début de Cinquecento, 1500-1520 ; le temps des génies**  
Rome 1506-1520 : le grand atelier, Raphaël et consorts  
**Mardi 5 février à 14h15**  
Venise 1500-1520 : l'autre peinture  
**Mardi 12 février à 14h15**  
Les autres " Italies " :  
réception et invention  
**Mardi 19 février à 14h15**  
Espace du Val de Gif

## Art contemporain

- **Quand l'homme se lève, du sommeil à l'apesanteur**  
En marche, en action  
**Vendredi 15 février à 14h15**  
MJC Cyrano

## Géopolitique

- **Introduction à la géopolitique**  
Les nouvelles stratégies : doctrine " Brzezinski " et ses conséquences  
**Jedi 7 février à 14h15**  
Espace du Val de Gif

## Cinéma

- **Le transhumanisme au cinéma**  
  
Get out  
de Jordan Peele  
(2017)  
**Lundi 11 février à 14h**  
Central cinéma

## Science et musique

- **La musique des ondes**  
La musique des ondes  
**Jedi 21 février à 14h15**  
Espace du Val de Gif

➤ Pour tout renseignement,  
service Culturel : 01 70 56 52 60  
[www.ville-gif.fr](http://www.ville-gif.fr)

# ONDES ACCOUSTIQUES UN MONDE DE VIBRATIONS

## Exposition

À première vue, le sujet semble complexe. Puis, à travers des exemples concrets, des ateliers participatifs, des conférences pédagogiques, le monde mystérieux du son, des ondes, des vibrations nous parle et nous interpelle. Vulgariser ces phénomènes familiers mais souvent mal connus, c'est la mission du service Communication, Médiation et Patrimoine Scientifique (COMPAS) de la faculté des sciences d'Orsay, qui a réalisé cette exposition à l'affiche du Val Fleury et la rend accessible à tous, petits et grands.

➤ **Jusqu'au 24 février - Val Fleury**

**Du mardi au samedi de 14h à 18h, dimanche de 14h à 18h30 - Entrée libre**



## Animations

**Samedi 2 et dimanche 3 février de 14h à 18h /**

**Week-end spécial musique** (en famille).

Cet événement est animé par les étudiants du Centre de formation de musiciens intervenants (CFMI Île-de-France) - Entrée libre.

**Samedi 9 février - 15h / Conférence " Faire danser des films de savon "**

Une performance mêlant art et science, pleine de poésie et de couleurs.

Par Florence Elias, laboratoire Matière et systèmes complexes (Université Paris Diderot) et le trio Artemesia.

**Samedi 16 février - 15h / Conférence " Parler aux oiseaux "**

Une découverte du langage de certains oiseaux et de leur patois à travers des études menées au sein de l'Institut des Neurosciences Paris-Saclay.

Par Hélène Courvoisier, Institut des Neurosciences Paris-Saclay.

**Dimanches 10, 17 et 24 février de 14h à 18h / Ateliers participatifs autour du son et des ondes.** Pour petits et grands, par les scientifiques du COMPAS.

Programme détaillé sur le site de la ville : [www.ville-gif.fr](http://www.ville-gif.fr)

Renseignements : [culturel@mairie-gif.fr](mailto:culturel@mairie-gif.fr) - Tél. : 01 70 56 52 60



## Budget 2019

► La séance du 18 décembre 2018 avait pour thème principal l'examen du budget de la ville pour 2019 ainsi que ses budgets annexes. Le Conseil a donc approuvé le budget primitif 2019 du :

- budget principal (en dépenses et en recettes) : 28 347 580 € en section de fonctionnement et 11 044 750 € en section d'investissement,
- budget annexe de la régie publicitaire : 77 320 €,
- budget annexe de l'assainissement (en dépenses et en recettes) : 637 100 € en section d'exploitation et 808 000 € en section d'investissement.

► Il a approuvé les subventions pour 2019 pour les associations et autres organismes pour un montant total de 1 494 110 € et a fixé les taux des trois taxes directes locales pour 2019 (taxe d'habitation et taxes sur le foncier bâti et non bâti) au même niveau que celui fixé pour 2018.

► Il a décidé de maintenir, pour l'année 2019, le montant de la redevance communale d'assainissement fixé au titre de l'année 2018, soit 0,5920 € HT par m<sup>3</sup>.

## Jeunesse, sports, petite enfance, culture

► Pour 2019, le Conseil a fixé les tarifs relatifs au séjour de "ski-surf", pour les stages "culture et sports" et le séjour à la base de loisirs de Saint-Quentin-en-Yvelines, aux accueils dans les structures "Petite Enfance", et a approuvé les tarifs du golf de Gif-Chevry.

► Il a défini un nouveau périmètre scolaire rattaché au nouveau groupe scolaire construit sur le plateau de Moulon.

► Il a décidé d'allouer une subvention exceptionnelle, d'un montant de 900 €, à la section "Badminton" de l'association sportive "Olympique Club Giffois", pour participer au financement de formations d'entraîneurs de "para badminton" et d'arbitres

► Il a décidé d'allouer une subvention exceptionnelle, d'un montant de 2 000 €, à l'association "bibliothèque de Courcelle" pour permettre l'informatisation de la gestion des stocks et des ouvrages qu'elle détient.

## Voirie

► Il a décidé d'acquérir, à l'euro symbolique, certaines voies de l'allée de la Bannière de Maupertuis (Chevry), pour une superficie totale de 4 745 m<sup>2</sup>, représentant environ 800 mètres linéaires de voirie, en vue de leur intégration dans le domaine public communal.

## La piscine de Moulon : quelle gestion ?

► La commune et l'Université Paris-Saclay se sont rapprochées autour d'un besoin commun : la réalisation et l'exploitation d'un centre aquatique à usage partagé sur le plateau de Moulon.

Dans le cadre de la programmation de l'équipement, issue des besoins de ces deux acteurs publics, et dans un souci de concilier les différentes catégories d'usagers pratiquant la natation, soit comme une activité de loisirs, soit comme une activité de compétition, le centre aquatique se structurerait comme suit :

- un socle de construction de base : un espace dédié à la natation, comprenant 2 bassins de 25 mètres et de 6 lignes d'eau chacun, un bassin d'apprentissage et une pataugeoire,
- une option de construction, comme par exemple d'un espace de remise en forme, à développer par l'exploitant de l'équipement.

► La mise en œuvre de ce projet a conduit le Conseil municipal à approuver, le 20 novembre 2018, une convention de coopération "public-public" conclue entre l'Université Paris-Saclay et la commune par laquelle cette dernière est notamment désignée comme étant l'unique propriétaire et l'autorité concédante.

► Le Conseil a décidé, au vu du rapport de présentation sur le choix du mode de gestion, de déléguer la réalisation et l'exploitation du centre aquatique à usage partagé de Moulon par voie de concession, et autorisé monsieur le maire à mettre en œuvre la procédure de délégation de service public par voie de concession.



RETROUVEZ  
LE COMPTE  
RENDU  
SUCCINCT SUR  
LES PANNEAUX  
D'AFFICHAGE  
DE LA MAIRIE  
ET SUR LE SITE  
INTERNET :  
[WWW.  
VILLE-GIF.FR](http://WWW.VILLE-GIF.FR)



Prochain conseil  
19.02.19 à 21h  
Salle du conseil

# LES ÉLUS À VOTRE ÉCOUTE

## **Michel Bournat**

Maire et conseiller départemental,  
vous reçoit sur rendez-vous au  
01 70 56 52 70.

## **Pierre-Yves Zigna**

(Finances, nouvelles technologies,  
affaires générales)

## **Christine Mercier**

(Éducation, jeunesse)

## **Michel Barret**

(Communication, prévention et sécurité)

## **Brigitte Bale**

(Urbanisme et environnement)

## **Jean Bertsch**

(Affaires citoyennes et universitaires)

## **Martine Lapoumeyroulie**

(Ressources humaines)

## **Yann Cauchetier**

(Affaires sociales et solidarités)

## **Marie-Christine Fauriaux-Régnier**

(Culture et jumelage)

## **Patrick Valade**

(Sports)

## **Christine Laurent**

(Relations institutionnelles et  
démocratie participative)

## **Jean-Luc Valentin**

Conseiller délégué chargé de mission  
(Patrimoine et travaux)

**Les adjoints au maire  
reçoivent sur rendez-vous.  
Prendre contact avec  
le service concerné au 01 69 18 69 18.**



Le maire, Michel Bournat, président de la Communauté d'agglomération Paris-Saclay a souhaité ses vœux aux acteurs du territoire intercommunal le 16 janvier dernier au Palais des congrès de Massy.



Samedi 19 janvier, la section football de l'OC Gif, représenté par son président, Philippe Renard, a invité au château de Belleville ses partenaires, sponsors et bénévoles, en présence du maire Michel Bournat. L'occasion de les remercier pour leur soutien à l'organisation de la "Gif Cup", prestigieux tournoi international de football des moins de 12 ans, qui se déroulera au printemps pour la 15<sup>e</sup> année consécutive.

## **VOTRE MAIRE EN DIRECT**

Le maire Michel Bournat répond à vos questions directement par téléphone lors de ses permanences téléphoniques. Aux dates et horaires indiqués, composez le numéro suivant : 01 70 56 52 53.

### **MARDI 12 FÉVRIER**

DE 17H À 18H

### **JEUDI 28 FÉVRIER**

DE 15H À 16H

Renseignement : [democratie.locale@mairie-gif.fr](mailto:democratie.locale@mairie-gif.fr)



À L'AFFICHE  
— EN —  
FÉVRIER

NOUVEAUTÉ 2019

# Broc'Ados

ORGANISÉE PAR  
LE CONSEIL DES JEUNES  
POUR LES 11 / 17 ANS

DIMANCHE 10 FÉVRIER 2019

★ DE 9h À 17h ★

Gymnase des Goussons (Chevry)

6€  
par  
stand

Pour y participer comme exposant :

INSCRIPTION À PARTIR DU 14 JANVIER 2019

Espacejeunes.mail@mairie-gif.fr

ou 06 26 76 76 72



CHEVRY-CHEZY



CONSEIL DES JEUNES  
DE GIF-SUR-YVETTE

