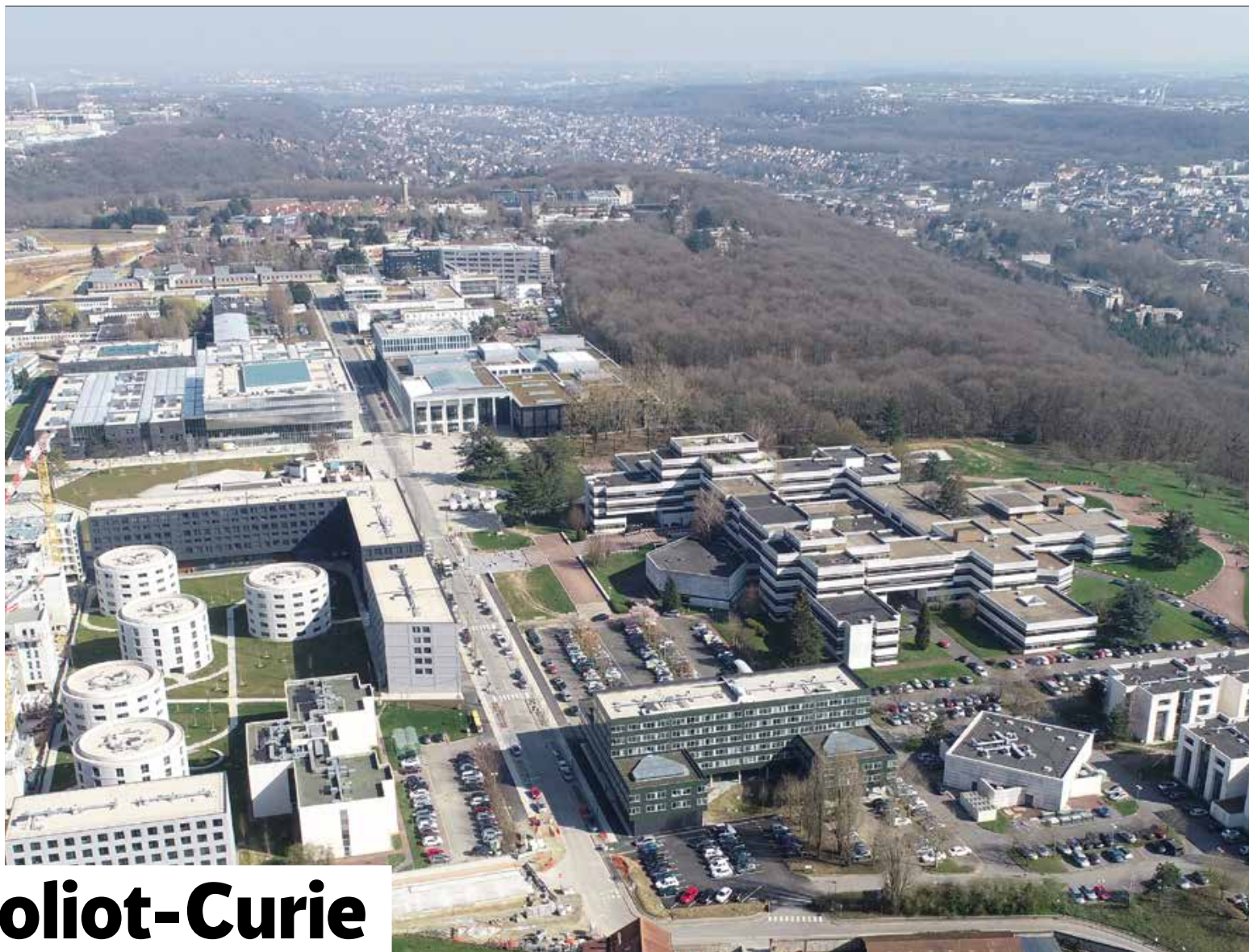


Gifinfos

Le mensuel municipal d'informations de Gif-sur-Yvette
N° 448 – MAI 2019 – www.ville-gif.fr



Joliot-Curie

Éveil d'un nouveau quartier giffois



DÉMOCRATIE LOCALE

Réunion de quartier

—

ÉLECTIONS EUROPÉENNES

Dimanche 26 mai 2019

—

MOBILITÉS

La ligne 11 prolongée
jusqu'au Moulon

—



5



9



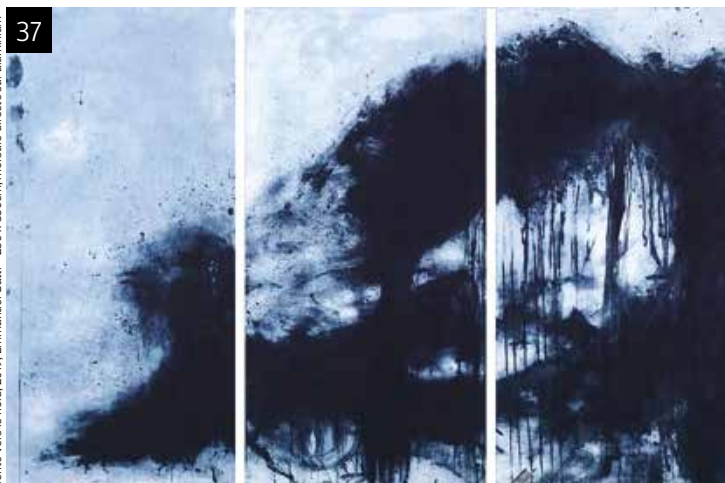
16



21



22



37



37

Sentier vers le nord, 2019, Emmanuel Gatti - 230 x 350cm, morsure directe sur aluminium

- 4 À VOIR**
La sélection du mois.
- 5 INFORMER**
L'actualité en bref et les informations pratiques.
- 12 RETROUVER**
Retour en images sur les événements.
- 16 PRÉSENTER**
Quartier Joliot-Curie : les premiers équipements publics vont ouvrir.
- 21 VALORISER**
Élections européennes. Ligne de bus 11 : une offre renforcée et diversifiée. Quand écologie rime avec "Éco-Logis". L'Aiguillage marie tourisme et écomobilité. La femme, un Homme comme les autres. Les bénévoles à l'honneur. Modernisation du réseau de distribution d'électricité à Chevry.
- 30 EXPRIMER**
Expression des groupes politiques.
- 33 PARTAGER**
Prendre connaissance des informations des Giffois et des associations.
- 36 SORTIR**
Sorties culturelles et divertissements à Gif.
- 39 PARTICIPER**
Les rendez-vous avec vos élus.



Gif infos, mensuel municipal d'informations de la ville de Gif-sur-Yvette
 9, square de la Mairie • 91190 Gif-sur-Yvette • 01 69 18 69 18 • communication@mairie-gif.fr
Directeur de la publication : Michel Barret • **Rédactrice en chef :** Sabine Barbé •
Rédacteurs : Véronique Bondis (correspondante associations), Solène Bréa • **Graphistes :**
 Sylvie Kemenovic, Pascale Thébaud • **Couverture :** le quartier Joliot-Curie, photo Aoz • **Ont
 collaboré à ce numéro :** Brigitte Bale, Jean Bertsch, Christine Laurent • **Publicité :** service
 activités commerciales et artisanales, Tél. : 01 70 56 52 19 - 06 23 15 75 09 • **Impression :**
 Printprice • **Tirage :** 10 000 exemplaires • **Dépôt légal :** 2019



Retrouver l'actualité au quotidien sur
Facebook : Facebook.com/GifsurYvette
Twitter : @VilledGif
Site internet : www.ville-gif.fr



“Un quartier en développement”

Les années 1920/30 ont vu la création du quartier de Belleville, la décennie 60 la réalisation du quartier de l'Abbaye, la période 1970/90 la construction du quartier de

Chevry. Notre ville s'est développée de façon harmonieuse et offre un cadre de vie qualitatif. La décennie 2010 voit la réalisation du quartier de Moulon. Situé au cœur du campus urbain du plateau de Saclay, le quartier prend forme et accueillera ses premières familles à compter du second semestre 2019.

Plus dense que les autres quartiers de Gif et plus diversifié (université, étudiants, familles, activités économiques), il comporte toutefois des aménagements caractéristiques de l'identité giffoise dont l'environnement “nature” ; le quartier est bordé au Nord par des espaces agricoles, au Sud par la lisière boisée et en son sein, des espaces paysagers sont réalisés.

De nombreux équipements publics sont prévus. Le premier d'entre eux, pour la rentrée de septembre, sera le groupe scolaire (écoles maternelle et élémentaire). À ses côtés, un

centre de loisirs ouvrira ses portes et un gymnase sera à disposition des élèves ainsi que des associations sportives. Les tout-petits ne seront pas oubliés puisqu'une crèche, située face à l'école, les accueillera à la rentrée 2020. La vie commerciale se développera sur le mail Pierre Potier ainsi que la vie administrative avec l'ouverture de la mairie-annexe qui offrira les services nécessaires à nos concitoyens. Celle-ci partagera les locaux avec l'association Science Accueil, spécialisée dans l'accompagnement des scientifiques nationaux et internationaux.

D'ores et déjà, les liaisons douces piétonnes et cyclables sont réalisées à l'intérieur du quartier et une connexion est prévue avec la vallée à compter de septembre prochain.

D'autres projets avancent et seront livrés dans les années 2021/22 : le centre aquatique en partenariat avec l'Université Paris-Saclay et la caserne de gendarmerie. À plus long terme, 2023/25 en fonction des évolutions démographiques, un collège verra le jour et l'ensemble vieillissant des équipements sportifs sera reconstruit.

Comme vous pouvez le constater, ce quartier est un projet complexe aux multiples enjeux. Il offrira aux futurs habitants un environnement agréable, vivant et attractif.

Brigitte Bale

Maire-adjoint chargée de l'urbanisme



Brigitte Bale,
maire-adjoint chargée
de l'urbanisme,
guide les habitants
dans une visite du
quartier Joliot-Curie
le 20 mai 2017.



Mer. 8/05

Commémoration

Les Giffois sont invités à retrouver les élus et les représentants d'associations d'anciens combattants pour célébrer le 74^e anniversaire de la victoire de 1945 et la fin de la Deuxième Guerre Mondiale. Rendez-vous à 11h45 devant le Monument aux morts dans le parc de la mairie.

www.ville-gif.fr



Photo : AOZ

Sam. 11/05

Réunion de quartier

Les habitants des quartiers des Coudraies, du centre-ville et de La Févrie sont invités à participer à la réunion publique animée par le maire et les élus à 10h au Val Fleury. Rendez-vous à partir de 9h30 autour d'un café convivial.

Tél. : 01 70 56 52 58

www.ville-gif.fr



Roby Comblain - Scénario/line Chaos

À partir du jeu. 16/05

Exposition au Val Fleury

Partez en immersion dans le monde de l'estampe de grand format à travers l'exposition des œuvres de graveurs contemporains qui partagent la même passion : celle de laisser leur empreinte dans la matrice et le support.

Entrée libre - Val Fleury

www.ville-gif.fr



Sam. 25/05

Fête du jeu

Mikados, sumos, origami, kamishibai... Échappez-vous le temps d'un après-midi pour un voyage en Asie à travers des jeux mêlant tradition et modernité à l'image de ce continent encore mystérieux mais tellement attractif.

De 15h à 20h - Place du Chapitre
ludotheque@mairie-gif.fr



Photo : nyazz

Dim. 26/05

Élections européennes

Le 26 mai 2019 se dérouleront les élections européennes pour désigner, au suffrage universel direct à un tour, les députés du Parlement européen.

Les bureaux de vote de Gif seront ouverts de 8h à 20h pour accueillir les électeurs giffois.

www.ville-gif.fr



Photo : makeni

Sam. 25/05

Dim. 26/05

Tournoi de football Gif cup

Venez encourager les jeunes footballeurs issus de clubs prestigieux qui viennent s'affronter le temps d'un week-end, à l'occasion de ce tournoi international devenu une référence du football français et européen en catégorie 12 ans.

www.gifcup.eu

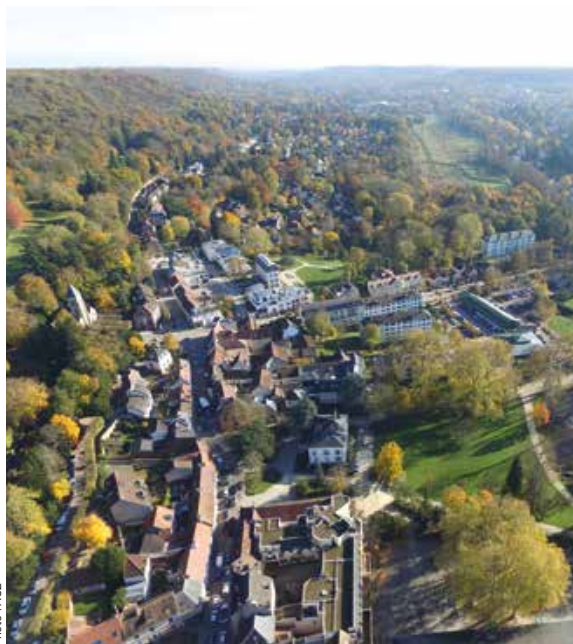


Photo : A.O.Z

RÉUNION DE QUARTIER

Dialoguez avec vos élus

Samedi 11 mai, les habitants des quartiers des Coudraies, du centre-ville et de La Févrie ont rendez-vous à 10h au Val Fleury pour participer à la prochaine réunion publique animée par le maire et les élus. Ces rencontres sont l'occasion d'échanger sur la vie quotidienne de son quartier et permettent aussi d'évoquer la vie locale. Vous êtes invités à venir avec vos questions, vos remarques, vos suggestions... Rendez-vous à partir de 9h30 autour d'un café convivial.

Samedi 11 mai à 10h - Val Fleury
Tél. : 01 70 56 52 58 - www.ville-gif.fr

115

C'est le nombre de participants qui se sont retrouvés dimanche 7 avril aux départs des foulées de Gif.

Résultats sur
www.ville-gif.fr

BOÎTES À LIVRES

CULTIVER LE GOÛT DE LA LECTURE

La ville a mis en place deux boîtes à livres en privilégiant ainsi l'accès à la culture pour tous dans une démarche éco-citoyenne. Le concept est simple, située dans un lieu accessible au public, la boîte à livres est une petite bibliothèque de rue où les habitants ou les simples passants peuvent déposer ou emprunter librement et gratuitement un ou plusieurs livres destinés à tous les âges (merci de veiller à ne pas y déposer des ouvrages réservés à un public averti). Cette initiative, portée par la municipalité, permet de donner aux livres une seconde vie, encourage le partage et peut créer des liens entre lecteurs.

Les deux boîtes à livres installées à Gif se situent : l'une, place du marché du parc (vallée) et l'autre à Chevry à proximité de la boulangerie. Elles ont été inaugurées le 18 avril dernier (voir p.39).



CÉRÉMONIE COMMÉMORATIVE 8 MAI 1945

Mémoire en partage

Le 74^e anniversaire de la commémoration de la victoire de 1945 sera célébré mercredi 8 mai 2019 en présence des élus et des représentants d'associations d'anciens combattants. Tous les Giffois sont invités à s'associer à cette manifestation de reconnaissance à l'égard de ceux qui ont donné leur vie pour la liberté de notre pays. Venez nombreux à cette cérémonie commémorative qui permet de se souvenir et de transmettre ce devoir de mémoire aux jeunes générations.

www.ville-gif.fr

Programme de la commémoration

- **9h30-11h15** : tournoi de football poussins terrain d'honneur
- **10h** : Ferme de Moulon
- **10h45** : Place du Souvenir à Saint-Aubin
- **11h15** : Carré militaire - Nouveau cimetière
- **11h45** : Monument aux Morts.
- **12h15** : Remise des récompenses aux jeunes sportifs



**JOUER
ET CHANTER
LE 21 JUIN !**

Vous êtes musicien, chanteur, seul ou en groupe ? Si vous souhaitez jouer, chanter à l'occasion de la fête de la musique le 21 juin prochain ? Faites-vous connaître dès maintenant auprès du service culturel. Tous les genres musicaux sont les bienvenus.
Tél. : 01 70 56 52 60
culturel@mairie-gif.fr



DON DE SANG

L'Établissement français du sang (EFS) organise la prochaine collecte de don de sang à Gif vendredi 17 mai de 15h30 à 19h30 à l'Espace du Val de Gif.
Tél. : 01 70 56 52 25

DON

Un magnifique piano pour l'école de musique de Gif



M. et Mme Daurat (née Deneri) ont reçu la médaille de la ville de Gif le 26 février 2019.



C'est une belle histoire qui s'est déroulée durant les fêtes de Noël. " En cette fin d'année 2018, j'ai appris, par l'intermédiaire de l'un de mes voisins, qu'un couple de leur connaissance souhaitait donner un piano, qu'il fallait déménager rapidement... " se souvient Michel Barret, maire-adjoint chargé de la communication. Il transmet alors l'information à Frédéric Morel, directeur de l'école de musique de Gif, qui prend contact avec les donateurs, la famille Deneri. C'est alors qu'il découvre un piano quart de queue en marqueterie de la prestigieuse marque Gaveau, un instrument de toute beauté. Datant de 1905 et toujours en très bon état, il était le piano d'étude des deux sœurs Deneri qui, au décès de leur mère et avec l'accord de leur frère, ont dû vendre son appartement mais ont souhaité offrir une seconde vie au piano de leur enfance. Grâce à la générosité de ces personnes, le magnifique piano est désormais installé au château de Belleville, où il fera le bonheur des élèves de l'école de musique. " Nous avons été touchés par leur geste et avons souhaité les honorer en leur remettant la médaille de la ville " poursuit Michel Barret. Cela fut fait le 26 février dernier au château de l'Hermitage, en présence du maire et de Marie-Christine Fauriaux-Régner, maire-adjointe chargée de la culture, du directeur et du président de l'école de musique, Frédéric Morel et Eric Durand.

PROMENADES EN FORÊT

Tenir son chien en laisse

La période de naissance des mammifères et des nichées d'oiseaux en forêt a débuté avec le printemps. Une quinzaine de chevreuils a élu domicile à Gif dans le massif de la Hacquinière, signe d'un bon équilibre entre les espaces boisés et les espaces urbanisés. Pour préserver notamment ces cervidés farouches et vulnérables, il est important de respecter la règle d'interdiction de promener ses chiens - non tenus en laisse - en dehors des allées forestières, du 1^{er} avril au 15 juillet. En effet, pendant cette période, les chevrettes allaitent leurs petits. En les dénichant, les chiens courants en liberté risquent de perturber le couple mère-petit et le mettre en danger. Si les petits sont souvent bien cachés dans la forêt, les chiens les repèrent facilement grâce à leur odorat très développé. Tenir son chien en laisse est le seul moyen sûr d'éviter qu'il aille les déranger.



Photo : alexei_tm



SPECTACLE MUSICAL

LES OISEAUX DÉGUISÉS

Le collège Juliette Adam et l'école de musique de Gif vous proposent une lecture musicale sur le thème des oiseaux vendredi 17 mai à 20h au collège. Sous l'impulsion de Geneviève Charon, professeur de sciences et vie de la terre, d'Agnès Sciberras intendante du collège et de Frédéric Morel, directeur de l'école de musique, un programme de textes et de musiques illustrant les oiseaux a été élaboré avec trois autres professeurs. Ces textes poétiques et scientifiques, dits par les élèves du collège, seront rythmés par des morceaux de musique interprétés par l'orchestre de l'école de musique dirigé par Laurent Jouanneau. À cette occasion, le jeune Giffois, Philippe Jeandron, 13 ans, consacré meilleur espoir 2018 par l'Académie internationale de musique de Flaine et élève de l'école de musique, interprétera le 3^e mouvement du concerto pour piano en ré mineur de Jean-Sébastien Bach.

PARC NATUREL RÉGIONAL

Enquête auprès des habitants

Dans le cadre de l'évaluation de sa charte, le Parc Naturel Régional (PNR) de la haute vallée de Chevreuse réalise durant quelques mois une enquête auprès des habitants. Le questionnaire est disponible sur le site internet du Parc :

www.parc-naturel-chevreuse.

Prenez quelques instants pour apporter votre contribution et permettre ainsi au PNR d'adapter les outils ou les projets qui seront pertinents à l'avenir.

www.parc-naturel-chevreuse



Photo : momius



Photo : Siom

APPLICATION MOBILE

SiomDirect !

Le Syndicat des Ordures Ménagères de la vallée de Chevreuse (Siom) met à disposition une application mobile pour les habitants des 21 communes de son territoire. Il s'agit d'un nouveau service : " SiomDirect ". Grâce à cette application accessible directement depuis votre mobile, vous pourrez : commander un bac, signaler un problème survenu lors de la collecte, indiquer un point de collecte trop plein, demander des supports de communication... Vous serez avisés, par retour, du traitement de votre demande. En téléchargeant SiomDirect, vous bénéficierez aussi d'une information en temps réel en cas de perturbations, de changements ou de nouveaux services à disposition.

www.siom.fr

**VISITEZ
LE JARDIN
BOTANIQUE
DE L'UNIVERSITÉ
PARIS-SUD**

L'Université Paris-Sud possède son propre jardin botanique.

Des visites thématiques sont organisées tout au long de l'année pour le découvrir.

Partez à la découverte du parc et de la serre botanique, des plantes insolites et remarquables, le temps d'une visite gratuite de 2h30 (sans réservation).

Consulter le calendrier des visites sur :

www.u-psud.fr

FÊTE MONDIALE DU JEU

Voyager en Asie



Échappez-vous le temps d'un après-midi à la découverte d'espaces ludiques autour de l'Asie. Organisé par la ville, ce rendez-vous, gratuit et ouvert à tous, propose des jeux sous toutes leurs formes, mêlant tradition et modernité, à l'image de ce continent encore mystérieux mais tellement attractif. Mikados, sumos, mah-jong, origami et kamishibai résonnent à nos oreilles et appellent à jouer, observer, gagner et participer.

Au programme

- La place impériale : jeux surdimensionnés (tangram...), combats de sumos, duel de samourais.
- Le dojo de l'esprit : jeux de société, Mah-jong par l'association "Fleur d'orchidée" et kamishibai (théâtre japonais).
- Le jardin de jade : jardin sensoriel et créatif (accompagné d'un adulte) - Sur inscription.

jouets, encastresments, jeux de société, construction de la muraille de Chine.

- L'atelier d'origami : fabrication d'origami en famille (4 ateliers sur inscription).
- La forêt des Yokaï : finale du tournoi inter-écoles sur le jeu Yokaï no mori à 16h30

Restauration sur place avec l'association Vivre aux Quinconces.

Samedi 25 mai de 15h à 20h - Espace du Val de Gif et Place du Chapitre - Entrée libre

ludotheque@mairie-gif.fr - www.ville-gif.fr

BROCANTES

CHINER À GIF

Avec les beaux jours, la période des brocantes et des vide-greniers a commencé. C'est l'occasion pour les uns de se débarrasser d'objets dont on ne se sert plus et pour les autres dénicher la bonne affaire. Pour ceux qui aiment chiner, plusieurs brocantes se tiendront à Gif : découvrez le calendrier :

- Mercredi 8 mai : marché du Parc (centre-ville)

Contact : Nicole Chazette - Tél : 06 15 12 24 69

- Dimanche 12 mai : allée du Mail (Chevry)

Contact : OC Gif football - www.ocgif-football.fr

Tél. : 06 11 22 12 28 - renard.p@bbox.fr

- Dimanches 9 juin, 7 juillet et 4 août :

parking Intermarché (Courcelle)

Contact : Brocante organisation - Tél : 06 58 78 19 23

brossier.organisation@gmail.com



Photo : Reinhard Opalka



LA CONVERGENCE FRANCILIENNE

Pédalez vers la capitale

Pour promouvoir le vélo au quotidien, l'association Mieux se Déplacer à Bicyclette (MDB) organise dimanche 2 juin "La convergence francilienne" jusqu'au cœur de Paris. Ce rendez-vous, gratuit et ouvert à tous, réunit chaque année plusieurs milliers de participants à l'occasion de la fête du vélo. Les cortèges de cyclistes franciliens grossissent à mesure qu'ils se rapprochent de la capitale pour se rassembler à 12h sur le parvis de l'Hôtel de ville. Puis l'ensemble du cortège défile pour une parade finale jusqu'aux Invalides, avant de se retrouver pour un pique-nique géant et des animations au sein du village d'arrivée.

www.mdb-idf.org



Photo : ake1150

PRÉVENTION DÉPISTAGE

Prendre soin de sa santé

L'Association pour le Dépistage des Maladies Cancéreuses en Essonne (ADMC 91) se mobilise pour mettre en œuvre des programmes nationaux de dépistages des cancers auprès de la population âgée de 50 à 74 ans du département de l'Essonne. L'association envoie un courrier permettant de réaliser les tests de dépistage du cancer colorectal ou du cancer du sein, sans avance de frais. Détecté à un stade précoce, ces maladies peuvent être guéries ou soignées par des traitements moins lourds.

www.admc91.org

EMPLOI

LA POSTE RECRUTE

Vous recherchez un métier avec du contact humain ? Le facteur n'est plus aujourd'hui uniquement un distributeur de courriers. C'est un acteur de proximité de la vie quotidienne des habitants. La Poste recrute des factrices et des facteurs, en CDI ou en CDD, à temps complet ou uniquement le samedi sur l'ensemble du territoire de l'Essonne. Si vous êtes intéressé(e) ? Envoyez votre lettre de motivation et votre CV à :

recrutement.dex-idf-est@laposte.fr



Photo : Otto Durst

96

C'est le nombre de vélos et accessoires vendus lors de la bourse aux vélos qui s'est tenue à Courcelle le 7 avril dernier en partenariat avec l'OC Gif VTT.



AGIR POUR LE CLIMAT

L'élaboration du Plan Climat Air Énergie Territorial (PCAET) de l'agglomération Paris-Saclay entre dans sa dernière ligne droite. Une consultation publique est organisée sur internet jusqu'au 19 mai 2019.

Donnez votre avis sur : agissonsourleclimat.fr



GIF CUP 2019

Du football "version internationale"

C'est reparti pour la 15^e édition de la "Gif cup" - 1^{er} tournoi international de football U12 de France - devenu la référence pour le football français et européen dans la catégorie 12 ans. La section football de l'OC Gif accueillera, du samedi 25 au dimanche 26 mai, un nouveau plateau de clubs prestigieux sur les terrains du parc de la mairie. Une organisation bien rodée avec les nombreux bénévoles impliqués permet d'accueillir 40 équipes et de planifier plus de 150 rencontres durant le week-end. À l'affiche en 2019 : La Juventus, Arsenal, le Benfica de Lisbonne, le Standard de Liège, l'Atlético Madrid, Paris Saint-Germain (PSG), Marseille, Lyon, Lille, Monaco, Bordeaux, St Étienne, Rennes, Nantes... Sans oublier les équipes locales motivées face à ces clubs de renom... Sur place : restauration, stand, tombola avec de nombreux lots à gagner dont des maillots dédicacés par des stars du football européen.

www.gifcup.eu



CAFÉ MÉMOIRE

“ Préparer l’été : partir ou rester ? ”, cette question sera au cœur de la prochaine rencontre “ café mémoire ”, organisée par France Alzheimer Essonne. Elle aura lieu mercredi 22 mai entre 15h et 17h à la Maison du parc. Accès libre
Tél. : 01 64 99 82 72
www.alzheimeressonne.org



EN CHANSON

Encadrée par les bénévoles et l’animatrice de la maison de retraite Les Chênes verts, une quinzaine de résidents viendront chanter et vous enchanter samedi 25 mai à 11h sur la place du marché Neuf. Venez les applaudir !



SORTIES ESTIVALES

L’été des seniors

Organisées par la ville, quatre sorties sont proposées aux seniors de plus de 80 ans au cours de l’été 2019. L’objectif étant d’offrir des moments de détente et de divertissement au cours de cette période de l’année qui peut être synonyme de solitude pour les personnes âgées. Au programme cet été :

- Mardi 2 juillet : visite du château de Saint-Jean-de-Beauregard.
- Mardi 23 juillet : visite du musée de Jean Monnet à Bazoches-sur-Guyonne (78).
- Mardi 13 août : croisière de l’Isle-Adam à Auvers-sur-Oise sur les traces des impressionnistes.
- Mardi 20 août : un magicien animera le goûter à la Maison du parc à Gif.

Pour participer à ces sorties, inscription jusqu’au 31 mai prochain auprès du service action Sociale (attention, nombre de places limitées).

Tél. : 01 70 56 52 20 - social@mairie-gif.fr



Photo : znikewych

OFFICE DE TOURISME PARIS-SACLAY

ATELIER BOUTURE

L’office de tourisme Destination Paris-Saclay en partenariat avec le jardin botanique universitaire organise jeudi 2 mai une visite gratuite de la serre. Adaptée aux enfants à partir de 6 ans, la visite portera sur les plantes résistantes à la sécheresse et sur les plantes tropicales. Elle sera accompagnée d’un atelier bouture, réservé en priorité aux enfants. Le temps de l’atelier, une visite des collections végétales sera proposée à l’adulte accompagnant.

www.destination-paris-saclay.com

PATRIMOINE

Donner pour Notre-Dame de Paris

À la suite de l’incendie ayant ravagé une partie de la cathédrale Notre-Dame de Paris le 15 avril dernier, les actions se sont multipliées pour récolter des dons en vue de sa reconstruction. Afin de faciliter la levée de fonds, le Gouvernement a lancé un portail internet officiel. Il fédère quatre établissements et fondations d’utilité publique où les dons sont officiels et sécurisés. Quatre acteurs s’engagent avec l’État pour permettre à chacun de contribuer de manière transparente et sécurisée : le Centre des Monuments Nationaux, la Fondation Notre-Dame, la Fondation du Patrimoine et la Fondation de France.

www.gouvernement.fr/rebatirnotredame





ENCOMBRANTS ET DEEE*

Allô le Siom !
La collecte des
encombrants,
c'est sur rendez-vous
avec le Siom.

* Déchets d'équipements
électriques et
électroniques.

Tél. : 01 73 07 90 80
www.siom.fr



LA POSTE (VALLÉE)

Les horaires du
bureau de poste situé
au 29, rue Amodru
changent à compter
du 13 mai :

Du lundi au mercredi
de 9h à 12h et
de 14h à 18h,
jeudi de 9h à 12h et
de 14h15 à 18h,
vendredi de 9h à 12h
et 14h à 18h,
samedi de 9h à 12h.

SERVICE PUBLIC

FERMETURE DES ÉQUIPEMENTS MUNICIPAUX

La mairie principale, la mairie-annexe et
l'Espace du Val de Gif seront fermés vendredi
31 mai et samedi matin 1^{er} juin.

Le Val Fleury et la ludothèque seront fermés
du jeudi 30 mai au lundi 3 juin inclus.

La médiathèque de Gif restera ouverte
vendredi 31 mai et samedi 1^{er} juin.

www.ville-gif.fr



DROIT ET MÉDIATION

Permanences et consultations

(sous réserve de changement)

- Aide aux victimes (Médiavipp 91) :
mardis 7 et 21 mai de 14h à 17h, sur rendez-vous.
- Droit familial (CIDFF) :
mardis 7 et 21 mai de 9h à 12h.
- Avocats : mardis 14 et 28 mai de 17h à 19h,
sur rendez-vous.
- Médiation locale : uniquement sur rendez-vous.
- Médiation familiale (UDAF 91) :
vendredi 17 mai de 14h à 18h30,
sur rendez-vous au 01 60 91 30 07.
- Écrivains publics : samedi de 10h à 12h.

Espace du Val de Gif - Place du Chapitre
Tél. : 01 70 56 52 25 - mdm@mairie-gif.fr
www.ville-gif.fr

INFOS PRATIQUES

MAI

Toutes les informations pratiques sur
www.ville-gif.fr ou sur le guide Vivre à Gif.



Urgences

7 jours sur 7 (24h/24h)

Samu 91 → 15

SOS Médecins 91 → 0 826 88 91 91

Week-end et jours fériés de 8h à 20h

Maison médicale → 01 64 46 91 91

La journée

Votre médecin traitant

Police secours → 17

Pompiers → 18



Pharmacies de garde

(sous réserve de changement)

24h/24, 7j/7 trouver facilement la pharmacie
la plus proche sur monpharmacien-idf.fr

Dimanches et jours fériés

en journée (sous réserve de changement)

- Mercredi 1^{er} mai – M. Messent,
17, avenue de Montjay - Mondétour, Orsay.
- Dimanche 5 mai – Mme Chaugny,
11, place de la mairie, Les Molières.
- Mercredi 8 mai – M. Duchalet
CC les Ulis II, Les Ulis.
- Dimanche 12 mai – M. Dahan,
25, rue de Paris, Orsay.
- Dimanche 19 mai – Pharmacie du Lavoir
48, rue Henri Amodru, Gif.
- Dimanche 26 mai – MM. Edeline & Hendouze,
124, CC Les Champs Lasniers, Les Ulis.
- Jeudi 30 mai – M. Duchalet
CC les Ulis II, Les Ulis.
- Dimanche 2 juin – Mme Gaonach,
2, place de la mairie, Saclay.

La nuit (20h-9h du matin)

Commissariat des Ulis

124, avenue des Champs Lasniers

Tél. : 01 64 86 17 17



Taxis

M. Marques → 06 08 84 14 21

M. Bordier → 06 48 91 02 66

M. Sanvee → 06 16 13 12 72

M. Hajicek → 06 14 99 28 65

M. Lawrence → 06 07 39 70 95

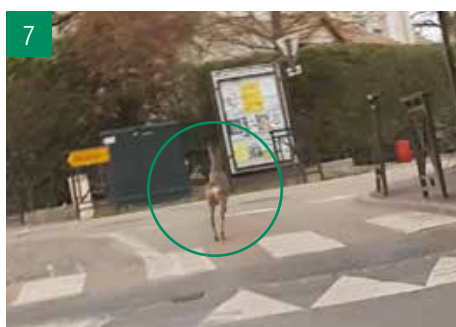
M. Martins → 06 08 51 45 59

• RETROUVER •



La semaine du développement durable qui s'est déroulée du 7 au 13 avril a été rythmée par différents temps forts : **(1)** La traditionnelle bourse aux vélos a permis de revendre ou d'acquérir près de 100 vélos d'occasion et accessoires. **(2)** Organisé pour la 1^{re} fois, l'atelier couture a rencontré un vif succès. **(3)** Dans les accueils de loisirs, les enfants ont assisté à un spectacle humoristique sur le gaspillage alimentaire. **(4) (5)** L'Espace du Val de Gif a accueilli de nombreux visiteurs venus profiter : de la vente de jouets d'occasion, d'échange gratuit de livres grâce au troc culturel. **(6)** Le repair café est un rendez-vous toujours très apprécié du public où l'on apprend à réparer des objets du quotidien. **(7)** Organisée par la Communauté Paris-Saclay (CPS), les Rando'durables étaient de retour le week-end du 13 et 14 avril. L'occasion d'allier sport et respect de la biodiversité à travers de nombreuses randonnées et visites proposées dans 19 communes de l'agglomération, dont celle de Gif. •

• RETROUVER •



(1) (2) Le carnaval des écoles s'est déroulé samedi 23 mars dans le parc de la mairie. À l'issue du défilé et de la disparition du bonhomme carnaval sous les flammes, petits et grands venus nombreux ont participé aux animations proposées telle celle de l'atelier "vélo à smoothie". **(3)** Le 24 mars, les équipes adultes, pupilles et poussins de la section gymnastique aux agrès du club Chevry 2 sont arrivées premières au championnat départemental. **(4) (5)** Plus de 5 000 visiteurs dont 650 élèves sont venus explorer du 30 mars au 1^{er} avril, à CentraleSupélec, le monde de l'innovation à travers des ateliers ludiques, lors de la 2^e édition de l'évènement "Startup for kids". **(6)** 115 personnes ont participé aux Foulées de Gif dimanche 7 avril. Bravo à tous et à Mathieu Picq et Natacha Venant, vainqueurs de la course de 18 km. (Tous les résultats sur le site internet de la ville). **(7)** Rue de Bel Air, Bambi hésite entre la déviation et le retour dans le bois. •

Les espaces publics sont aussi des espaces de nature.
Ici, le parc de Moulon de trois hectares au cœur du quartier Joliot-Curie.



Photo : AOZ

Quartier Joliot-Curie : les premiers équipements publics

Avec l'éveil du nouveau quartier Joliot-Curie sur le plateau de Moulon, une nouvelle page est en train de s'écrire dans l'histoire de la ville de Gif. À partir de septembre, les premières familles emménageront dans leurs logements et les premiers équipements publics seront livrés progressivement pour accueillir ces nouveaux Giffois. Un tournant pour le quartier !

La qualité de vie des habitants d'un territoire repose sur de nombreux critères. Au même titre que les commerces, les espaces verts ou les mobilités (voir p.22-23), l'accès aux services et équipements publics en est une composante majeure, contribuant à l'attractivité du territoire. Le sujet est d'actualité puisqu'en septembre, les premières familles emménageront dans les logements familiaux livrés à leur intention dans le quartier Joliot-Curie sur le plateau de Moulon. Essentiels au dynamisme de la vie locale, ces services et ces équipements publics de proximité ouvriront progressivement leurs portes, à partir de la rentrée prochaine. Dès la conception du quartier, les besoins ont été estimés et anticipés pour les futurs habitants ; puis leur création a été entérinée et ceux-ci ont été intégrés dans leur environnement urbain, appelés à jouer un rôle déterminant dans le développement et l'animation du quartier et donc, de la ville de Gif dans son ensemble.

Des services publics et des équipements livrés en plusieurs temps

À partir de l'automne prochain, le quartier Joliot-Curie va s'articuler autour de l'ouverture :

- d'un groupe scolaire,
- d'un centre de loisirs,
- d'un gymnase,
- d'un cabinet médical,
- d'un pôle administratif et d'accueil.

Un peu plus tard, il sera complété par :

- une crèche,
- une gendarmerie,
- une piscine.

À terme, il accueillera également des équipements qui renforceront les pôles de vie structurants importants : un hôtel, un centre culturel, un " learning center ", un collège.

Deux ans après l'ouverture de CentraleSupélec et l'arrivée des étudiants en 2017, les premières familles vont donc s'installer, donnant vie au concept du quartier - un campus urbain. Septembre 2019 marquera bien un tournant dans l'histoire du quartier Joliot-Curie et de la ville de Gif puisque l'école de Moulon ouvrira ses portes aux enfants, dont les rires et les cris vont résonner dans le quartier... • >

LES PARCS ET LES JARDINS

Les services publics ce sont aussi les espaces de nature. Le jardin argenté (1 hectare), liaison entre CentraleSupélec, l'Institut de Biologie des Plantes (IBP) et l'IUT, doit son nom à la présence de bosquets d'arbres de milieu humide, des saules, des aulnes, des peupliers dont les feuilles ont des reflets argentés à l'automne. Le parc de Moulon (3 hectares) est un espace majeur, conçu autour du lieu de vie appelé Yvette et à proximité du bâtiment Gustave Eiffel (CentraleSupélec). Ce sont 4 hectares de nature et de détente essentiels à la vie du quartier déjà ouverts et empruntés par les promeneurs et les étudiants.

Quartier Joliot-Curie : repérer les services publics et les pôles de vie

École, crèche, mairie-annexe... : gros plan sur les différents équipements, leur localisation, leur fonction, leur date de livraison et d'ouverture. Les services publics seront complétés par des équipements qui, de par leur nature, vont structurer le quartier Joliot-Curie. Visite guidée...

1

Groupe scolaire

Ouverture : rentrée 2019

Dix-huit mois après le début des travaux, le groupe scolaire constituera le premier équipement à être livré pour accompagner l'arrivée des familles. Il comprendra :

- une école maternelle,
- une école élémentaire,

Son potentiel est de 20 classes qui ouvriront au fur et à mesure de l'arrivée des familles et des enfants.

- des salles mutualisées (bibliothèque, centre de documentation, arts plastiques, multi activités, psychomotricité...),

- des espaces extérieurs (grande cour de récréation pour les enfants de maternelle au rez-de-chaussée avec des coins arborés et des espaces de jeux ; cour au premier étage pour les élémentaires avec un terrain d'évolution sportif),

- d'un abri pour permettre aux enfants et aux parents de s'y rendre à vélo et de garer leurs cycles.

2

Gymnase et centre de loisirs

Ouverture : rentrée 2019

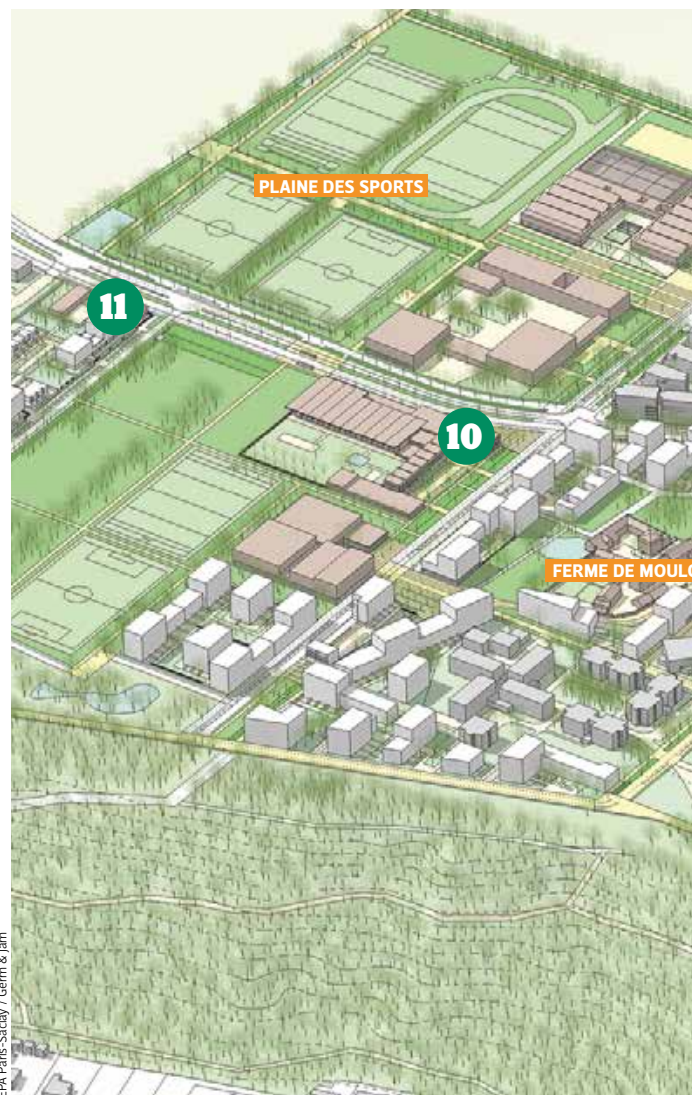
Ces deux équipements seront intégrés au périmètre du groupe scolaire de Moulon.

3

Logements sociaux

Livraison prévue : rentrée 2019

150 logements sociaux, du studio au 5 pièces, seront construits à proximité de la crèche. Une partie d'entre eux sera affectée au "contingent ville" et donc, gérée par la commune.



EPA Paris-Saclay / Germ & Jam

4

Pôle d'accueil

Ouverture : automne 2019

La vocation de cet équipement est double. Il sera à la fois :

- un lieu pour les démarches administratives : une mairie-annexe. Les usagers pourront y effectuer les actes liés à la biométrie, les cartes d'identité, les passeports... et obtenir les informations municipales.
- un lieu pour abriter Science Accueil.

Cette association est spécialisée dans l'accompagnement des scientifiques nationaux et internationaux qui, avec leurs familles, viennent vivre et travailler en Ile-de-France et notamment dans notre secteur. Son implantation au cœur du territoire Paris-Saclay offrira un plus pour les chercheurs et les doctorants étrangers.

Le bâtiment sera, en outre, composé de salles de réunions et d'un espace d'informations. L'équipement montera en puissance dans ses missions en fonction des besoins des habitants qui, par ailleurs, auront accès aux deux autres pôles administratifs de la ville pour l'ensemble de leurs démarches : la mairie principale en vallée et la mairie-annexe du plateau de Chevry-Belleville.

5

Pôle médical

Ouverture prévue : fin 2019

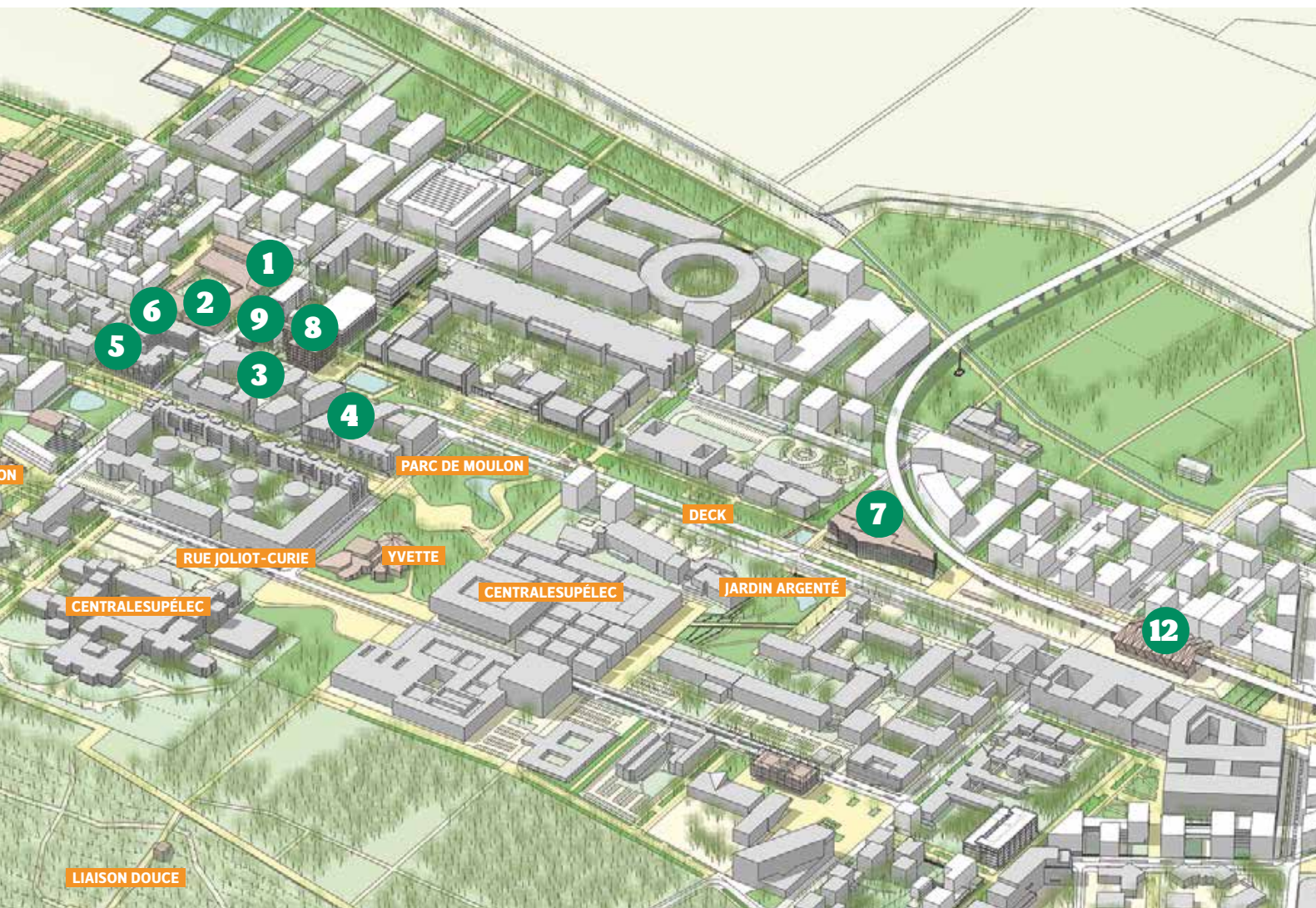
Un cabinet médical sera installé au cœur du quartier. Pour pouvoir répondre aux besoins des Giffois, la ville va accueillir dans un local communal, en fin d'année, trois nouveaux médecins généralistes et un ostéopathe.

6

Crèche

Ouverture prévue : Septembre 2020

Cet établissement petite enfance pourra accueillir 55 enfants répartis en quatre unités, chacune pouvant accueillir entre 12 et 15 bambins. Il est situé à l'ouest du quartier, en face du groupe scolaire. Il a la particularité d'occuper le rez-de-chaussée d'un immeuble. Il sera pourvu de grands espaces extérieurs et chaque section aura son propre accès donnant sur une vaste aire de jeux, abritée d'une pergola. Dotée d'un revêtement du sol souple, celle-ci sera équipée de modules de motricité et d'espaces de nature propices aux activités de jardinage.



7

“ Learning center ”

Ouverture : 2021

À la fois centre de documentation, lieu de médiation scientifique et espace de travail collaboratif, le “ Learning center ” favorisera les échanges entre étudiants, chercheurs et enseignants-chercheurs, entrepreneurs et habitants du plateau.

Il mettra à disposition des ressources documentaires issues des collections de CentraleSupélec, de l'École Normale Supérieure Paris-Saclay et de l'Université Paris-Sud.

Une trentaine de salles de collaboration, un open space, un espace détente, une brasserie et un patio seront également accessibles à tous. Il se situera à proximité du futur métro, de CentraleSupélec et de l'École Normale Supérieure de Paris-Saclay.

8

Hôtel

Ouverture : 2021

Aujourd'hui, les hôtels ne sont plus simplement des lieux d'hébergement. Ils deviennent des lieux de vie, de travail et d'animation. Le projet développé proposera :

- des services réservés aux résidents de l'hôtel (cuisine commune, salon, salle de sport, etc.),
- des espaces de partage sur le transfert de connaissances (séances de brainstorming, conférences d'entrepreneurs, séminaires).
- Le rez-de-chaussée et la terrasse du 6^e étage seront tournés vers le quartier et ouverts à tous les habitants, avec un café, une galerie d'art, un auditorium, une boutique...

Situé à l'ouest du quartier, ce projet hôtelier, proposera environ 110 chambres.

9

Centre Teilhard de Chardin

Ouverture : 2022

Ce centre culturel aura plusieurs fonctions ; ce sera un espace de formation, un pôle d'accueil et de rencontres ainsi qu'un lieu de recueillement spirituel.



EPA Paris-Saclay / Germ & Jam

10

Piscine

Ouverture prévue : fin 2022

La commune et l'Université Paris-Saclay se sont rapprochées autour d'un besoin et d'un projet communs : la réalisation et l'exploitation d'un centre aquatique dont l'usage sera partagé. Celui-ci sera constitué de 2 bassins de 25 mètres et de 6 lignes d'eau chacun, d'un bassin d'apprentissage et d'une pataugeoire. L'équipement disposera d'espaces extérieurs d'environ 5 000 m².

11

Gendarmerie

Ouverture prévue : fin 2022

Il est important de prévoir les forces de sécurité nécessaires pour assurer la tranquillité et la sécurité publiques.

À l'entrée ouest du quartier, il est prévu de construire une gendarmerie qui sera composée également de logements pour les gendarmes.

Un concours de maîtrise d'œuvre est actuellement en cours. Le lancement du chantier démarrera en octobre 2020.

12

Gare Gif-Orsay, Ligne 18 et Grand Paris Express

La desserte du cluster Paris-Saclay par la ligne 18 du futur Grand Paris Express devrait être partiellement opérationnelle entre Massy et le Christ de Saclay en 2026. Cette ligne qui doit relier l'aéroport d'Orly à la station RER de Versailles-Chantiers, via le plateau de Saclay, Saint-Quentin-en-Yvelines ou encore le pôle de Satory, sera complétée en deux étapes ultérieures : 2027 pour être reliée à Orly et 2030 à Versailles.

Avec 10 gares prévues sur un tracé de 35 km, la ligne 18 changera durablement la desserte du territoire de Paris-Saclay.

Le quartier Joliot-Curie est desservi par une station de métro, la gare de Gif-Orsay.

Élections européennes

Plus de 16 000 Giffois sont appelés à voter le dimanche 26 mai pour désigner leurs députés européens.

Comme plus de 500 millions de citoyens appartenant aux 27 états membres de l'Europe, les Giffois désigneront leurs députés européens le 26 mai prochain. Cette année, 705 députés seront élus, un chiffre moins important que lors des dernières élections, en 2014, où 751 sièges avaient été pourvus (voir encadré).

Situé à Strasbourg, le Parlement européen joue un rôle majeur dans le processus de décision de l'Union Européenne : il vote et amende, avec le Conseil de l'Europe, les propositions émises par la Commission Européenne dans des domaines variés (affaires étrangères, emploi, environnement, agriculture...). Il établit le budget de l'Union Européenne, vote pour le président de la Commission européenne (et peut éventuellement le censurer), approuve la nomination des Commissaires, peut également opposer son veto concernant l'adhésion d'un nouvel État-membre ou la signature d'un traité international.

Si ces instances peuvent sembler parfois lointaines, la législation européenne influe de plus en plus notre vie quotidienne, d'où l'importance d'aller s'exprimer au travers des urnes le 26 mai prochain.

Dans les bureaux de vote de Gif

À Gif, 15 bureaux de vote seront ouverts de 8h à 20h, pour près de 16 500 Giffois inscrits sur les listes électorales (dont 158 électeurs européens). Pour voter, n'oubliez pas votre pièce d'identité, ainsi que votre carte d'électeur (qui n'est toutefois pas obligatoire). Vous devrez également présenter une pièce d'identité à la gendarmerie ou au commissariat si vous souhaitez enregistrer une procuration. Une seule procuration par personne est autorisée, cette personne devant appartenir à la même commune (mais pas forcément au même bureau de vote).

En 2014, lors du dernier scrutin européen, 57 % des Giffois s'étaient rendus aux urnes, ce qui avait permis à la ville de Gif de décrocher la "Marianne du civisme" qui récompense, par catégorie de



Photo : arfjazz

nombre d'électeurs, les communes ayant obtenu le meilleur niveau de participation au niveau national. Espérons, qu'en 2019, le civisme des Giffois sera à nouveau cité en exemple...

Les résultats sont publiés sur le site Internet de la ville : www.ville-gif.fr •

ÉLECTIONS EUROPÉENNES ET BREXIT

Avec le Brexit, les 73 sièges des députés britanniques ont été répartis. La France par exemple compterait 5 députés de plus que lors de la législature 2014-2019. Mais comment faire si le Brexit est décalé comme cela semble être le cas aux dernières nouvelles ? Les incertitudes sont fortes sur ce sujet à l'heure où nous mettons sous presse.

Ligne de bus 11 : une offre renforcée et diversifiée

Pour s'adapter aux besoins des habitants et au développement de Gif, la ligne de bus 11 fait l'objet d'évolutions à partir de mai 2019. Explications.

Bonne nouvelle pour les usagers : à partir du 6 mai 2019, l'offre de la ligne 11 va se transformer, proposant un renforcement des passages des bus et une diversification des dessertes.

Concrètement, ces améliorations vont se traduire par :

- un renforcement de la fréquence de bus entre la gare RER (Gif centre) et le quartier de Chevry de l'ordre de 13 % avec 11 courses en plus par jour,
- une desserte nouvelle de certains quartiers de la vallée,
- une liaison inédite : Chevry/Vallée/Moulon.

Financé par Ile-de-France Mobilités (autorité organisatrice des transports en Ile-de-France) et la Communauté d'agglomération Paris-Saclay (CPS), ce nouveau service va faciliter la vie quotidienne des Giffois en améliorant leurs mobilités dans la commune, à l'échelle de ses quartiers, de ses secteurs géographiques (deux plateaux et une vallée). Le coût de ce développement représente une dépense annuelle supplémentaire de fonctionnement de 1 120 000 €, dont 300 000 € sont pris en charge par la CPS.

Aujourd'hui

Actuellement la ligne 11 relie en boucle la gare RER de Gif centre au quartier de Chevry. En correspondance avec les horaires du RER B, elle permet aux usagers des quartiers de Chevry, Belleville, Abbaye de rejoindre la gare et le centre-ville. Elle fonctionne toute l'année, y compris le samedi et le dimanche (sauf en été).

En 2015, l'offre de ce moyen de transport collectif

avait été augmentée et repensée : une vingtaine de courses supplémentaires avait été mise en service pour faciliter en semaine, le week-end et en soirée (jusqu'à 22h) les déplacements des Giffois.



Un document avec le plan de ligne et les horaires de passage sera prochainement disponible dans différents lieux tels la mairie ou la mairie-annexe. Plus d'infos : Réseau Paris-Saclay Mobilités www.paris-saclay.com

À partir du 6 mai 2019

La ligne 11 proposera trois nouveaux services aux voyageurs :

- **Desserte de Moulon**

Après la gare de Gif, la ligne 11 poursuivra sa course via la vallée et la RD 306 en direction du quartier Joliot-Curie sur le plateau de Moulon. Après la route de Belle Image, lorsque le bus arrivera à proximité du cluster Paris-Saclay, il desservira six arrêts : Orme des Merisiers, Joliot-Curie, CentraleSupélec, Lieu de vie, De Broglie, Parc Orsay Université.

Au départ de Chevry ou de la vallée, l'objectif est bien de pouvoir rejoindre les différents équipements et établissements du cluster Paris-Saclay.

Le prolongement de cette ligne 11 permet de connecter au reste de la ville (et inversement) le nouveau quartier Joliot-Curie qui va accueillir les premières familles à la rentrée prochaine.

À noter : cette ligne 11 sera alors en correspondance avec la ligne 7 aux arrêts Lieu de vie et De Broglie permettant de rejoindre le campus de l'Université Paris-Sud dans la vallée.

- **Desserte nouvelle de certains points de la vallée**
Pour rejoindre le Moulon après sa station en gare RER, la ligne empruntera les routes de l'Abbaye, de la Croix de Fer et de Belle Image. Elle desservira au passage : le collège Juliette Adam, la Croix de Fer, Fond Fanet (CNRS).

- **Desserte gare/Chevry/gare plus fréquente**

Le nombre de courses passe de 86/jour en semaine à 97/jour, soit une augmentation de 13 %. Jusqu'à présent, la ligne 11 faisait le trajet gare RER/Chevry toutes les 12 minutes. Trois itinéraires ou sous-lignes étaient empruntés : Plaine, Belleville et Prés Mouchards.

À partir du 6 mai 2019, le départ des bus se fera toutes les 10 minutes aux heures de pointe. Dans un objectif de simplification et d'optimisation des courses, il n'y aura plus que deux sous-lignes : Belleville et Prés Mouchards.

Nouveauté au niveau intercommunal

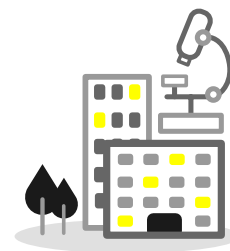
Cette nouvelle ligne 11 offre un plus au niveau du territoire intercommunal en diversifiant les portes d'accès au cluster Paris-Saclay. En effet, jusqu'à présent, les trois entrées étaient réparties entre Massy-Palaiseau (lignes 91.06 et 91.10), Orsay en gare du Guichet (ligne 9) et Orsay-ville (ligne 7). Ce dispositif d'accès est donc complété par une nouvelle entrée à l'ouest du territoire avec la gare RER de Gif et sa ligne 11 permettant un gain de temps pour les voyageurs.



Marché Neuf (Chevry).



Gare RER (vallée).



Quartier Joliot-Curie (Moulon).

La parole à...

Emma Chretien

Habitante du quartier de la Plaine (Chevry)

“ J'habite Chevry et suis en première année du cycle préparatoire de l'école d'ingénieurs Polytech Paris Sud située sur le plateau de Moulon. Pour m'y rendre en bus le matin, il me faut actuellement emprunter 3 lignes (ligne 11 Chevry -> gare de Gif, ligne 10 gare de Gif -> Plateau de Saclay, Ligne 9 ou 91.10 ou 91.11 Plateau de Saclay -> Plateau de Moulon).

Le temps de trajet varie entre 35 et 50 min. À certaines heures, il faut prendre le RER pour rejoindre Orsay puis le plateau de Moulon en bus, car le bus n°10 ne circule pas. L'arrivée d'une nouvelle ligne desservant directement le plateau de Moulon depuis Chevry est donc une très bonne nouvelle ! ”

Gérard Martin

Habitant de la résidence des Quinconces (vallée)

“ Ce nouveau service va me permettre de prendre le bus au Fond Fanet ou à la Croix de Fer pour aller faire mes courses en centre-ville. Comme je ne conduis plus, je suis preneur de ce type de nouveau service de transport collectif pour la vie de tous les jours. ”

Stéphanie Bury-Moné

Scientifique travaillant sur le campus du CNRS de Gif

“ Plus d'une centaine d'enseignants-chercheurs travaillent sur le site du CNRS de Gif-sur-Yvette. Leurs activités d'enseignement les amènent à se déplacer entre la vallée et le plateau. Par ailleurs, l'activité de recherche nécessite aussi de maintenir le lien entre les laboratoires situés dans la vallée et ceux présents sur le plateau. L'annonce du déploiement d'une offre de bus conséquente sur la ligne 11 est un premier pas important pour la qualité de vie au travail du personnel et pour le développement durable. ”



Quand écologie rime avec “ éco-logis ”

Le Conseil départemental de l'Essonne donne un coup de pouce financier à tous les propriétaires du département désireux de rénover énergétiquement leur logement. Précisions.

Réconcilier transition énergétique et pouvoir d'achat : tel est l'objectif du Conseil départemental de l'Essonne qui a lancé le 27 mars dernier une “ prime éco-logis 91 ” pour inciter les propriétaires à rénover leur logement et à réduire leur consommation d'énergie.

Dispositif unique en France, l'aide peut s'élever de 900 à 2 300 euros, soit 30 % du montant des travaux entrepris, incluant fourniture et main d'oeuvre. “ C'est en partant du constat que 200 000 logements en Essonne sont des passoires énergétiques que nous avons eu l'idée de cette prime il y a un peu plus d'un an, confie François Durovray, président du Conseil départemental de l'Essonne. Nous avons aussi été interpellés par les remarques de nombreux habitants témoignant de leur envie de réaliser des travaux mais n'y parvenant pas faute de moyens. ” Changer sa chaudière, isoler ses combles, poser du double vitrage... Si vous souhaitez vous lancer dans des travaux de rénovation énergétique, vous pourrez désormais bénéficier d'un accompagnement, sans

conditions de ressources. Le chantier doit concerner la résidence principale et la prime est cumulable avec d'autres aides (émanant de l'État ou de la Région). Les syndicats de copropriété peuvent également y prétendre pour les parties communes.

Comme bénéficiaire de la prime “ Éco-logis ” ?

Pour bénéficier de la prime “ Éco-logis ”, le montant des travaux doit être compris entre 3 000 et 6 000 €. Autres obligations : faire appel à une entreprise labellisée “ Reconnue Garant de l'Environnement ” ou RGE et être propriétaire occupant de son logement qui doit être achevé depuis deux ans.

Un bonus écologique de 500 € peut être ajouté si vous utilisez des isolants “ biosourcés ” ou recyclés ou encore si vous dotez votre logement d'équipements utilisant des énergies renouvelables. Ceux qui commenceraient par changer leurs fenêtres, porte-fenêtres ou fenêtres de toit pourront également bénéficier d'un “ forfait menuiserie ” de 900 €.

Un site Internet dédié

Les formulaires de demande de la prime sont accessibles sur le site dédié (voir ci-dessous), sur lequel vous devez créer un compte personnel et présenter, avant le démarrage du chantier, le devis d'une entreprise labellisée RGE comprenant jusqu'à trois travaux différents. Parmi les travaux éligibles à cette prime : isolation de la toiture, des planchers ou des murs, ventilation, appareils de régulation et de programmation du chauffage, énergies renouvelables (pompes à chaleur, électricité solaire etc.).

Les propriétaires les plus modestes peuvent également prétendre à l'aide départementale sous conditions de ressources, à condition d'en faire la demande avant le début du chantier, mais après celle de la prime “ Éco-logis 91 ”. •

www.renover-malin.fr/prime-eco-logis-91



Photo : zstock

L'Aiguillage marie tourisme et écomobilité

Louer un vélo électrique ou obtenir des informations touristiques sur la vallée de Chevreuse : c'est possible à l'Aiguillage, nouvel équipement du Parc naturel régional (PNR) de la haute vallée de Chevreuse, inauguré à Saint-Rémy-lès-Chevreuse le 30 mars dernier.

C'est un équipement innovant qui vient de voir le jour dans la vallée de Chevreuse, où l'ancienne maison du garde-barrière de Saint-Rémy-lès-Chevreuse renaît de ses cendres pour devenir une " maison du tourisme et de l'écomobilité ". La petite maison de deux étages d'une superficie d'environ 60 m² a été réhabilitée – notamment au niveau de l'isolation et de l'enduit rouge brique ajouté sur la façade – et une extension de 50 m² vient compléter le bâtiment qui a été inauguré le 30 mars dernier.

En présence des élus du territoire – parmi lesquels Valérie Péresse, présidente du conseil régional d'Ile-de-France, Dominique Bavoil, maire de Saint-Rémy et de Michel Bournat, maire de Gif – et des partenaires et les acteurs qui ont contribué au projet, près de 180 personnes étaient rassemblées pour l'ouverture de " L'Aiguillage ". Ce nom a été choisi après une consultation lancée auprès des habitants du Parc sur Facebook parce qu'il correspond à la vocation du lieu et à sa localisation, le long de la voie de chemin de fer.

Tourisme et écomobilité

L'Aiguillage s'organise autour de deux pôles : un pôle tourisme et un pôle écomobilité.

Le Pôle tourisme abrite désormais le personnel de l'Office du patrimoine culturel et naturel de la vallée de Chevreuse, chargé d'accueillir le public et de l'aiguiller vers les différentes activités proposées : visites de sites touristiques, activités de plein air... On y trouvera également de la documentation sur la région ainsi que des produits locaux.

Géré par une société privée – la société Ecox, choisie dans le cadre d'une délégation de service public – le pôle écomobilité proposera essentiellement de la location, vente et réparation de vélos, à assistance électrique ou non, ainsi qu'un abri



L'ancienne maison du garde-barrière a été réaménagée pour donner naissance à l'Aiguillage.

sécurisé comprenant 90 places de parking à vélo et la location en auto partage de deux véhicules électriques Twizy 80.

Ce lieu répond à deux objectifs inscrits dans la charte du PNR : il vise à favoriser un tourisme vert et durable aux portes de la capitale, ainsi qu'à faire la promotion des modes de transport alternatifs à la voiture thermique.

Installé face à la gare RER de Saint-Rémy-lès-Chevreuse, L'Aiguillage est situé au départ de deux liaisons douces. Les Franciliens peuvent ainsi y emprunter la Véloscénie, qui relie Paris au Mont Saint-Michel, mais également l'ancienne voie de chemin de fer qui courait autrefois de Paris à Chartres et qui sera réaménagée d'ici 2020 entre Boullay-les-Troux et Limours... •

L'AIGUILLAGE

Pôle tourisme
www.opcnsaintremy.fr
Tél. : 01 30 52 22 49

Pôle écomobilité
www.laiguillage-tourisme-mobilite.fr
Tél. : 01 34 60 14 45

La femme, un Homme comme les autres

Un an à la rencontre des femmes pour agir contre les préjugés... Tel est le projet original d'une Giffoise dynamique qui recherche des volontaires pour la rejoindre dans cette belle aventure. Rencontre.

“ Pour vous, c'est quoi être une femme ? ” : voilà la question que Laetitia de Gaulle va poser pendant un an à des milliers de femmes partout dans le monde. Créatrice d'une entreprise de conseil dans les ressources humaines et artiste peintre, cette mère de famille de 58 ans a décidé de se lancer dans un projet original et riche de sens. “ J'ai eu envie de lutter contre les préjugés, explique-t-elle. Nous avons tous l'impression que la façon dont nous voyons le monde est forcément la bonne, or il existe autant de façons d'être une femme qu'il y a de cultures, de familles, d'histoires... Mon objectif, c'est de permettre le dialogue, d'aider à mieux vivre ensemble : nos différences sont aussi sources de richesse. ”

Initié symboliquement le 8 mars dernier, Journée internationale des femmes, le projet s'étendra sur un an. Alors qu'elle ne comptait interroger initialement que des femmes, Laetitia de Gaulle a finalement décidé de questionner aussi des hommes. “ C'est intéressant d'avoir leur regard sur ce qui définit la féminité. Mère de trois fils âgés de 20 à 33 ans, je constate que mon projet les intéresse beaucoup, ainsi que mon mari ” poursuit-elle. Espérant interroger 4 500 personnes, elle a également prévu de recueillir des témoignages dans d'autres parties du globe : au Canada, aux États-Unis, en Inde...

Bandes dessinées, clips, conférences...

Pour mener à bien cette belle aventure humaine, la Giffoise recherche des volontaires de tous âges, qui seraient prêts à interroger sur cette thématique un(e) voisin(e), un(e) collègue, un(e) ami(e)... Pour cela, elle a créé une association - “ Nous, les 4500 ” - et est également en quête de partenaires désireux de l'aider dans le financement de son projet.

“ J'aimerais aussi interroger des salariés, proposer des ateliers dans les entreprises, où les préjugés liés aux femmes sont très présents, précise-t-



Photo : arts-sculpture.com

elle. J'ai pris beaucoup de contacts pour aller à la rencontre de personnes éloignées de mes cercles habituels : j'ai appelé des associations, notamment à Gif où je vis depuis vingt ans, des travailleurs sociaux, des proviseurs de lycée, des maisons de retraite... ” L'objectif est de varier les catégories socioprofessionnelles, les lieux de vie, les âges... “ La doyenne des femmes qui a participé a 95 ans, précise-t-elle. Sa vision de la femme n'est pas du tout la même que celle d'une femme de 25 ans, c'est passionnant ”.

Au terme de cette année, elle envisage plusieurs restitutions différentes : un livre, des bandes dessinées, des podcasts, de petits clips, des conférences, des ateliers... •

ASSOCIATION NOUS LES 4500

www.nousles4500.fr
nousles4500@gmail.com

Groupe Facebook
“ Nous les 4500 ”

Tél. : 06 88 97 69 11

Les bénévoles à l'honneur

Le 30 mars 2019 était organisée une soirée pour remercier les bénévoles qui œuvrent dans le cadre associatif tout au long de l'année. Grâce à eux, le lien social est bien vivant dans notre commune.

“Le bénévolat a tellement de valeur qu'il n'a pas de prix.” Dans l'objectif de saluer l'engagement des Giffois bénévoles dans les associations, la municipalité a organisé, le 30 mars dernier, une belle soirée avec spectacle et animations afin de les remercier et de les honorer. Toutes les associations étaient représentées, que ce soit dans les domaines sportif, humanitaire, culturel, caritatif, social... Plus de 450 personnes ont répondu présent. Au cours de la soirée, une vingtaine de bénévoles ont reçu la médaille de la ville en raison d'engagements particulièrement significatifs. Bravo à eux : Entraide scolaire (Marie-Thérèse Durand,

Nicole Lafaurie), OC Gif (Christian Chantel, Leslie Lawrence, Claudette et Philippe Leprince, Philippe Renard), Club Chevry 2 (Brigitte Flocon, Pascal Monot, Milomir Nikolic), Dimanches musicaux (Gérard Marconnet), MJC Cyrano (Bernadette Barbichon), Eduquamada (Françoise Thiennot), Club Giffois de l'Amitié

(Marie-Thérèse Lefrere-Heins), ADMR+ (Jean-Louis Marc) et Association pour le développement des soins palliatifs (Anik Joubert, Alike Kostakis, Françoise Lauret, Isabelle Nicaud, Felicity NGuyen, Hala Saya, Jennifer Tavassoli, Guy Bisson). Quelle vitalité du tissu associatif giffois ! •



Le 30 mars 2019, une vingtaine de Giffois œuvrant dans les associations ont reçu la médaille de la ville pour leur engagement significatif.

Modernisation du réseau de distribution d'électricité à Chevry

Le réseau de distribution public d'électricité exploité par Enedis fait l'objet, sur le quartier de Chevry, d'un programme de modernisation par l'ampleur des travaux réalisés.

Ainsi, près de 20 km de câbles souterrains 20.000 volts ont été renouvelés ces deux dernières années. Par ailleurs, trois nouvelles liaisons relient le quartier au poste source de Saint-Aubin, renforçant ainsi la sécurisation électrique. La dernière étape de ce programme exceptionnel est en cours avec la rénovation complète ou le remplacement en lieu et place de 47 postes de distribution publique d'électricité. Ces opérations complexes sont menées en étroite concertation entre Enedis, les Présidents d'ASL et la ville de Gif-sur-Yvette. Débutées en octobre 2018, elles seront achevées d'ici à fin 2020. Au final, cet investissement de plusieurs millions d'euros, supportés par Enedis, permet de renforcer la qualité d'alimentation électrique au service des habitants du quartier. •



EXPRESSIONS DES GROUPES D'ÉLUS

Le contenu de ces tribunes n'engage que la responsabilité de leurs auteurs

Gif, avec vous ! NRGif

SEPUR... MAIS C'EST PAS PROPRE...

Nous avons, lors d'un précédent conseil municipal alerté sur les pratiques détestables de la société SEPUR, nouveau contractant du SIOM pour la collecte des ordures ménagères. Ces craintes étaient justifiées, puisque 5 mois plus tard un collectif, soutenu par des élus locaux et des parlementaires dont notre député Cédric Villani, dénonce les méthodes de cette société qui multiplie les atteintes aux droits de ses employés (salaires non versés, baisse effective de primes, menaces et intimidations, conditions de travail dégradées). Une enquête sérieuse sur les pratiques de SEPUR aurait dû conduire le SIOM à rédiger un appel d'offre plus soucieux des conditions de travail, évitant sans doute ainsi de signer ce contrat regrettable. Aujourd'hui, une pétition circule parmi la population pour demander au président du SIOM J.-F. Vigier, Maire de Bures-sur-Yvette, de dénoncer le contrat, comme le souhaitait de son côté la communauté de communes " Est ensemble " en juillet 2018. Nous réitérons donc notre requête de rupture du contrat qui lie le SIOM à SEPUR avant que la situation ne dégénère, entraînant la dégradation des services dus à la population. Cette rupture aura un coût, mais réduit au regard des enjeux. La collecte des ordures ménagères est une tâche pénible, mais indispensable, et ceux qui en ont la charge méritent respect et considération, y compris de la part de leur employeur. Nous ne devons pas être complices des conditions de travail scandaleuses dans lesquelles cette entreprise place ses employés.
Luc Barbier et François Romain,
gifavecvous91@laposte.net

➤ François Romain, Luc Barbier

LE BÉNÉVOLAT À L'HONNEUR

La salle de la Terrasse était pleine à craquer ce samedi 30 mars ; il fallait montrer patte blanche et se faire dûment cocher sur des listings, que d'aucuns – malveillants esprits à n'en pas douter – penseraient susceptibles d'être réutilisés. Spectacle de qualité, remise de médailles, cocktail dînatoire, et pour finir gymnase du centre converti en casino : la municipalité avait décidé d'honorer les bénévoles à l'œuvre dans la myriade d'associations qui font tellement pour Gif. C'était donc parfaitement justifié, même si la date choisie, à un an du renouvellement municipal, n'est peut-être pas innocente. Nous partageons d'autant plus cette reconnaissance que nombre de ces associations rendent avec bonheur, notamment dans les domaines sportif et culturel, des services qui sont ailleurs à la charge des communes. Comme on l'observe dans les villes alentour, la baisse des dotations aux collectivités n'empêche pas le maintien de l'enveloppe globale annuelle de subventions, sur lesquelles l'opposition n'est d'ailleurs pas consultée, hormis quand il s'agit, en sport, de contrats triennaux d'objectifs ou encore de subventions exceptionnelles. On regrette seulement que le prêt des infrastructures ne soit pas chiffré – ce qui peut générer des disparités –, alors que la municipalité avait fait l'effort, il y a une dizaine d'années, d'engager cette démarche s'agissant de l'occupation du château de Belleville. Saluons pour finir les bénévoles qui ont le courage de reprendre le flambeau du pilotage, quand les normes sont devenues si tatillonnes et la gestion si complexe. •

➤ Olivier Villard, Léopoldine Jeannel

Gif Terre Citoyenne

LE DÉSASTRE

Il arrive que la majorité municipale dispute à l'opposition son carré d'herbe tendre et crie haro sur le baudet par des harangues de loup quelque peu clerc. Ainsi, pour un article dénonçant les agissements de la SEPUR bénéficiaire du marché de ramassage des ordures, il nous a été demandé par le directeur de la publication d'apporter une modification pour préciser que ce marché a été attribué par le SIOM, car trop de gens pensent que cette prestation dépend directement de la mairie. Ce que nous avons fait, sans oublier d'indiquer pour plus de clarté encore que le SIOM est dirigé à 90 % par des élus de Paris Saclay dont le président est le maire de Gif. Nouvelle missive dudit directeur accusant réception du texte modifié en regrettant la première version compte tenu " du caractère pernicieux de la précision apportée, bon exemple de politique politicienne, véritable désastre pour la vie publique ". Deux jours passent, et c'est un mail du service de la communication municipale qui refuse notre article en l'état. Cette fois c'est trop long ! Le règlement intérieur prévoit un tiers de page pour chaque groupe d'opposition, ce qui se traduirait maintenant par un maximum de 1400 signes espaces compris. On mesure les tiers comme César, le tenancier du bar de la Marine, un petit tiers pour l'un, un plus gros pour celui-là, un plus petit pour cet autre et un plein verre avec de jolies couleurs pour le patron. Agissons ensemble : 07 67 94 21 20 ou gif.terre.citoyenne@gmail.com •

➤ Yves Gonthier, Jacques Pegon



Gif 2020 Majorité municipale

LE MOULON : DES ATOUTS POUR GIF

Nous profitons du dossier du présent Gif infos consacré aux équipements publics de Moulon pour compléter votre réflexion et votre connaissance du sujet. Des Giffois nous interrogent régulièrement sur ce nouveau quartier et quelques remarques ressortent : Le Moulon, c'est loin ! Qu'est-ce que cela nous apporte ? Le territoire communal a deux caractéristiques dominantes. Il est étendu sur 11,6 km² (Massy 9,4 km², Orsay 7,9 km²) et sa topographie est marquée par la vallée de l'Yvette bordée de deux plateaux, Chevry-Belleville et le Moulon. Le quartier de Moulon est-il loin ? Pas vraiment. Si nous retenons comme point central de la commune la mairie ou l'église, ces deux édifices correspondant à l'épicentre du développement de toutes les communes, nous constatons que la distance est quasi-équivalente entre la mairie et la Feuillarde et la mairie et l'Ecole CentraleSupélec, soit environ 5,5 kms. Et comme 98 % des déplacements se font en voiture, la distance reste relative. Et que nous apporte ce nouveau quartier ?

Outre le développement du pôle scientifique qui contribue à l'attractivité et à la valorisation de notre commune, le Moulon bénéficie à tous les Giffois au travers des équipements publics réalisés et des services développés. Voici des exemples concrets dans divers secteurs. Dès septembre, un nouveau gymnase sera livré. Il sera utilisé par les écoliers en journée mais dès la fin d'après-midi, en soirée, le week-end, il sera à disposition de certaines associations giffoises, en priorité pour des activités d'adultes, ce qui libérera des espaces sur les autres sites. Au plan des transports, le renforcement de la ligne 11, présentée également dans ce numéro de Gif infos, qui apporte un vrai service aux Giffois (renforcement de la fréquence de bus entre RER et Chevry, desserte des quartiers de la vallée, liaison Chevry/Vallée/Moulon) a été possible grâce à l'action de la municipalité qui s'est " battue " pour que nos pôles soient mieux reliés par les transports en commun. Le nouveau quartier a permis cette décision positive par Ile-de-France Mobilités. Les logements réalisés dans le quartier de Moulon sont diversifiés : accession libre, accession à prix maîtrisé et locatif social. Près de 150 logements sociaux seront livrés à compter du quatrième trimestre 2019. Les Giffois demandeurs d'un logement social verront leur dossier traité en priorité en lien avec les bailleurs. Ces logements nouveaux permettent également à la ville de remplir l'obligation du quota de 25 % et d'éviter ainsi une pénalité financière.

L'équipement aquatique qui est prévu en livraison en 2022 sera,

nous n'en doutons pas, apprécié de tous les Giffois tout comme les manifestations culturelles et conférences qui se dérouleront dans le quartier.

Ces quelques exemples illustrent les premiers apports positifs en terme d'équipements publics.

NON A LA PRIVATISATION D'ADP

Lors du Conseil de la Communauté d'agglomération Paris-Saclay, le 17 avril 2019, les élus giffois ont approuvé une motion d'opposition à la privatisation des Aéroports de Paris. Cette décision repose sur de nombreuses notifications et enjeux qui ont été développés au Parlement et dans un article de presse paru dans Les Echos du 12 avril 2019, dont voici un extrait : " Aéroports de Paris (ADP) est en situation de monopole de fait. Cette entreprise publique est à la croisée d'enjeux décisifs pour l'avenir de notre pays :

- Enjeux de souveraineté nationale, car Roissy et Orly constituent la première frontière avec 100 millions de voyageurs par an ;
- Enjeux d'aménagement du territoire national en accueillant plus de 80 lignes intérieures mais aussi du territoire de l'Ile-de-France, car ADP est propriétaire de 6700 hectares dont la desserte va considérablement s'améliorer grâce au gigantesque investissement public du Grand Paris Express ;
- Enjeux environnementaux majeurs au titre de la pollution et du bruit ;
- Enjeux économiques vitaux avec près de 600 000 emplois et de 1,5 % du PIB ;
- Enjeux financiers pour la collectivité publique qui doit garder la maîtrise de cet équipement rentable et de ses plus-values potentielles exceptionnelles du fait de sa capacité unique en Europe à accueillir l'augmentation certaine du trafic aérien dans les prochaines décennies. Collectivité publique qui doit aussi préserver sa capacité d'investissement. "

À ces enjeux stratégiques pour notre pays, il convient de préciser qu'il y a des enjeux franciliens et locaux car Orly a une partie majoritaire de ses implantations en Essonne et que le respect des engagements (nombre de mouvements et fermeture de nuit) est essentiel. •

✎ M. Bournat, P.-Y. Zigna, C. Mercier, M. Barret, B. Bale, J. Bertsch, M. Lapoumeyroulie, Y. Cauchetier, M.-C. Fauriaux-Régnier, P. Valade, C. Laurent, J.-L. Valentin, J. Havel, N. Abrial, T. Fasolin, D. Ravinet, L. Baudart, V. Damiens, A. Faubeau, C. Mörch, F. Dupuy, P. Romien, J. Boucheroy, X. Billy, P. Asmar, K. Père, C. Monthieu, D. Bardou-Georges, G. Herveau

Jeu PHOTO

Bravo à Daniel pour sa photo “ Le printemps s'éveille ” qui a remporté le plus de likes. Pour participer au jeu, il suffit d'envoyer votre photo de Gif **jusqu'au 10 mai**, sur communication@mairie-gif.fr. Elle sera publiée du 10 au 15 mai sur la page Facebook de la ville et les internautes pourront voter et choisir celle qu'ils préfèrent. Le cliché qui remportera le plus de “ likes ” paraîtra dans le Gif infos de juin-juillet.

➤ **Contact** : 01 70 56 52 59 - communication@mairie-gif.fr



SPORTS

ATHLÉTISME

La saison hivernale s'est clôturée en beauté pour la nouvelle entente Orsay Gif Athlé (OGA) et annonce de beaux potentiels pour cet été.

Après la qualification en février de jeunes sprinteurs aux championnats de France cadet junior à Lievin, treize athlètes de demi-fond, qualifiés en individuel et en équipe pour les juniors filles, sont partis le week-end du 9 et 10 mars pour le championnat de France de cross à Vittel. Sur un parcours de 5 700 m, l'équipe féminine de l'OGA, composée de Juliette, Rebka, Clotilde et Louise, a réalisé une superbe course. Elles arrivent à la 3^e place et remportent la médaille de bronze.

➤ **Contact** : bruno.gifathle@orange.fr

Tournoi de PÉTANQUE

Dimanche 2 juin, rendez-vous à 14h dans le parc de la mairie où se déroulera le tournoi de pétanque organisé au profit de l'association “ Rêves ” qui réalise les rêves d'enfants gravement malades. Ouvert à tous, ce tournoi amical, soutenu par l'OC Gif pétanque, fonctionne en doublettes.

Les personnes seules pourront trouver des partenaires sur place. De nombreux lots offerts par des partenaires de proximité seront distribués. Inscription : 5 € par personne. Les fonds récoltés seront reversés à l'association qui fête ses 25 ans cette année et plus de 5000 rêves réalisés.

➤ **Contact** : www.reves.fr

L'ÉQUITATION pour tous



Dans un environnement privilégié et familial, le centre équestre la Grange Martin propose une équitation variée, de loisir ou de compétition. Apprendre à se situer dans l'espace, travailler sa concentration, acquérir de l'autonomie et partager de belles sensations avec un animal constituent quelques atouts de l'apprentissage de l'équitation. Les activités sont multiples : stages, séjours, promenades, horse-ball... et poney-club qui permet un enseignement adapté aux enfants dès 4 ans. Au printemps, c'est aussi le retour des équipes de polo sur les terrains en extérieur.

➤ **Contact** : 01 69 07 51 10
www.grangemartin.com

ACTIVITÉS

Nouveaux ARRIVANTS

L'association Accueil des villes françaises Bures-Gif-Orsay (AVF-BGO) propose aux nouveaux habitants giffois de venir aux permanences organisées à l'Orangerie. Elles sont programmées de 10h à 11h30 les jeudis **9, 16 et 23 mai**.

➤ **Contact** : avf.bgo@avf-bgo.com
www.avf-bgo.com

Le Club giffois DE L'AMITIÉ

Au programme :

- **Lundis 6 mai et 3 juin** : danses à la Maison du parc.
- **Lundi 13 mai** : si on chantait à la Maison du parc.
- **Lundis 13 et 27 mai et jeudi 23 mai** : balades de saison, rendez-vous à 14h au bassin de Couprières.
- **Mardi 25 juin** : visite de Montargis, Venise du Gâtinais, avec croisière de 2 heures (58 €).



- **Du 19 au 22 septembre** : voyage en Croatie.
- Inscriptions à la permanence du mercredi matin de 10h à 12h à la Maison du parc ou auprès des clubs de quartiers.
- **Permanence** : 01 69 07 00 19
- **Contact CGA** : 06 50 30 25 57

CONFÉRENCE

L'association Tout un Art organise une conférence sur le thème " Sport santé et les bienfaits du Qi gong " pour les personnes atteintes d'une maladie chronique dont le cancer. Cette conférence gratuite et ouverte à un large public sera animée par Akli Hammadi (professeur diplômé d'état en Qi gong et titulaire d'un diplôme universitaire sport santé).

Elle se tiendra **samedi 25 mai** de 14h à 17h à l'Espace Tout un Art - 1, rue des Goussons. (Inscription conseillée). Nicole Serre y fera une intervention afin d'établir un retour d'expérience sur les cours de Qi gong proposés à Gif par la " Ligue contre le cancer " depuis septembre 2018.

➤ **Contact** :
toutunart.assoc@gmail.com

Culture ALLEMANDE

Retrouvez les activités des Amis de la Langue et de la Culture Allemandes (ALCA) :

- **Vendredi 17 mai** : Gesprächsrunde (conversation en allemand) à 14h30 à l'Espace du Val de Gif.
- **Mardis 7, 14, 21 et 28 mai** : atelier de chant à 14h30 centre culturel Marcel Pagnol, Bures. (Contactez B. Lesage au 06 81 27 31 62).

➤ **Contact** : 01 69 28 94 64
<http://www.alca91.fr>

CULTURE italienne

L'association italienne AIDA propose :

- **Vendredi 10 mai à 20h30** : " Zuppa di libri ", club de lecture italien-français.
- **Lundi 13 mai à 18h** : " La Voce ", chorale 100% italienne.
- **Jeudi 16 mai à partir de 17h** : " Vivre ensemble en paix " (voir p.36).
- **Tous les jeudis à 18h30** : " Le Stelle del sud " danses traditionnelles italiennes.

➤ **Contact**
assoaida91@gmail.com

Théâtre

Les élèves de la section théâtre du Club Chevry 2 vous convient à leurs représentations **samedi 25 et dimanche 26 mai**, dans la salle de la Commanderie de Saint-Aubin.

Au programme : onze pièces et deux comédies musicales pour du rire, des frissons, de l'émotion !

Un groupe d'adultes jouera la pièce " Rapaces " qui a déjà rencontré un grand succès.

Retrouvez le programme complet sur le site Internet du Club Chevry 2.

➤ **Renseignements**
www.clubchevry2.com

RENCONTRE scientifique



La MJC Cyrano organise, **samedi 18 mai**, une rencontre scientifique sous la forme de deux ateliers :

- **De 10h à 12h** : " Construction de véhicules motorisés " avec la possibilité d'emporter le véhicule motorisé pour 8 €.
- **De 14h à 17h** : " Construction et lancement de fusées à eau ".

Ces ateliers se déroulent sous la surveillance et/ou la participation des parents.

Entrée libre - Sur réservation.

➤ **Contact** : 01 69 07 55 02
www.mjc-cyrano.fr

ATELIER sophrologie



Organisé à la MJC Cyrano sur le thème " Gestion du stress - Préparation aux examens ", un atelier de sophrologie est proposé aux 15-25 ans **samedi 11 mai** à 14h30.

Un rendez-vous pour apprendre à se préparer avec plus de sérénité et de confiance en soi et mieux gérer son stress pour utiliser toutes ses capacités.

Tarif : 15 €.

Nombre de places limité.

➤ **Inscription** : 01 69 07 55 02
infos@mjc-cyrano.fr

Goûter DIFFÉRENT



Dimanche 24 mars a eu lieu le second "Goûter différent" organisé par l'association Handicap à l'école. Il a réuni 50 parents et enfants, handicapés ou amis sensibles à la cause, afin de mieux vivre ensemble le handicap en partageant des moments de convivialité ludique autour : d'un spectacle, de jeux, d'un coin calme, d'arts plastiques et d'un goûter. Ces manifestations ont lieu deux fois par trimestre.

Le prochain goûter se tiendra **dimanche 19 mai** de 15h à 17h. Pour ceux qui ne pourraient s'y rendre, des cafés-rencontres sont également organisés.

➤ **Contact**

handicapalecole.gif91@orange.fr

CONFÉRENCE

Plus de cent personnes ont assisté, le 23 mars dernier au Club Chevry 2, à la conférence sur yin-yang par Cyrille Javary, sinologue, écrivain consultant en culture chinoise ancienne et moderne, spécialiste du Yi Jing.

Le public fut conquis par son orateur.

➤ **Contact** : www.clubchevry2

SCOLAIRE

INFOS APEIG

• **Mardi 14 mai** à 21h : réunion de l'Association de Parents d'Élèves Indépendante Giffoise (APEIG) pour les écoles et collèges, salle n°12 (Gif vallée derrière la poste).

➤ **Contact** : www.apeig.fr

PETITES ANNONCES

• Formation, perfectionnement internet, PC, tablette, Smartphone, démarches administratives. Activement retraité, je viens à domicile vous aider à maîtriser l'informatique.
Tél. : 06 73 26 58 62.

• Agrégée des lettres, 30 ans en lycée et au bac propose cours particuliers de français (collège, lycée, supérieur) et de philosophie (terminale).
Tél. : 06 81 22 57 69.

• Jardinier expérimenté et outillé, recherche travaux d'entretien de jardins et taille d'arbres, j'habite Gif (Damiette), disponible rapidement, Cesu-Urssaf acceptés.
Jean-Pierre, Tél. : 06 27 38 17 84.

• Jardinier avec expérience et références effectue tous travaux jardin, dispose matériels. Paiement Cesu-Urssaf accepté. Disponible rapidement.
Pierre, Tél. : 06 63 72 18 31.

• Coiffeuse à domicile.

Tél. : 06 20 99 35 64.

• Homme de 60 ans sérieux cherche petit boulot de bricolage, soudure, réparation de porte métal ou bois et réparation de tout genre.

Contactez-moi par SMS ou téléphone.

Tél. : 06 30 50 81 90.

• Rachète disques vinyls+hifi.

Tél. : 06 95 58 76 93.

• Lycéenne LVC seconde euro. anglais, propose aide aux devoirs soutien scolaire pour élève de primaire (possibilité de récupérer l'enfant à l'école). 10 €/l'heure.

Disponibilités :

lundi, mardi, mercredi et samedi.

Contactez la mère. Tél. : 06 10 40 70 02.

• Professeur expérimenté donne cours particuliers maths et physique, tous niveaux. Terminale S option maths, préparation bac et concours.

Tél. : 01 64 46 71 51 ou 06 52 17 41 54.

• Retraité habitant Gif débarrasse vos caves, greniers maisons

Merci. Tél. : 06 44 07 74 51.

• Cause départ, vide maison les 4 et 5 mai à partir de 14h30.

Tél. : 06 63 65 03 43.

➤ **Téléchargez le formulaire sur le site**

Internet : www.ville-gif.fr

Démarches / Services

Tarif : 4 € TTC la ligne de 38 caractères, intervalles compris.

Règlement uniquement par chèque à l'ordre de " Régie publicitaire de Gif "

CARNET

Les familles qui refusent la publication des informations pour les naissances, mariages et décès dans le Gif infos doivent le signaler au service Affaires citoyennes :

9, square de la Mairie

91190 Gif-sur-Yvette

01 70 56 52 03

accueil@mairie-gif.fr

Naissances du 4.3 au 7.4.2019

Hana Himeur • Maïssen Talbi • Capucine Niogret • Alima Ajaz • Joachim Gilbert •

Isaac Florentin Elasri • Eshal-Rizwan Mirza • Marie-Thérèse Vandame • Pietro Cagnazzo

Décès 1.3 au 6.4.2019

Jean-Marie Decore • Jean Guibert • Philippe Roffé • Olvrado Breda • Elena Ben Abdeljelil

• Alain Cordier • Mohamed Berkani • Suzanne Leroy née Launay • Marie Miniussi née

Mareschal •



Photo : Pascal Ito

VERINO

Humour

Malicieux et incisif, Vérino embarque le public dans un stand-up très rythmé. “ Et l'exercice n'est pas facile, c'est une véritable mise en danger. On ne sait jamais si ça va faire rire ou pas ” confie le jeune humoriste. Sur scène, il aime être seul maître à bord et créer une vraie relation avec le public. Rien de bien nouveau sur les thèmes qu'il aborde sauf qu'il peut transformer une scène de la vie quotidienne en un véritable délire jubilatoire. Sa recette : il travaille ses textes, le rythme, la voix. Son aisance naturelle et son charme font le reste. Venez vérifier par vous-même, vous ne serez pas déçus !

➤ **Mercredi 15 mai à 21h - La Terrasse**
culturel@mairie-gif.fr - Tél. : 01 70 56 52 60
www.ville-gif.fr

DIMANCHES MUSICAUX

Concert

“ Souffle de vie ”, chant et piano par Charlotte Mattei.

➤ **Dimanche 19 mai à 17h**

Église Saint-Remi

Entrée libre

culturel@mairie-gif.fr

www.ville-gif.fr



Photo : twinstepphoto

LA JOURNÉE DU “ VIVRE ENSEMBLE EN PAIX ”

Évènement

Tout au long de l'année, l'Organisation des Nations Unies (ONU) célèbre plus de 140 journées internationales. Le 16 mai est celle du “ Vivre ensemble en

paix ”. À cette occasion, un événement festif aura lieu à Gif à partir de 17h jeudi 16 mai en centre-ville. Grâce à la participation d'associations culturelles, musicales, sportives, aux commerçants giffois, cette manifestation gratuite proposera de nombreuses animations : concerts, spectacles théâtraux, danses traditionnelles, expositions d'art, jeux, stands gastronomiques aux saveurs du monde... Venez participer en famille à cette soirée festive sous le signe de la tolérance, du partage, de la solidarité et du bien vivre ensemble.



➤ **www.facebook.com/groups/16maissonne**



VOULEZ-VOUS DANSER ?

Bal traditionnel

Le groupe de musiciens “ Trad'Ouïr ” viendra animer le prochain bal organisé par la section “ Les Bals de l'Yvette ” de l'Atelier chantant. Rendez-vous dans une ambiance populaire et festive où se mêleront des influences rock et jazz aux airs traditionnels. Le reste de la soirée sera animé par l'orchestre de “ Danse Qui Vive ! ”, formation musicale reprenant les grands classiques des bals folks. L'occasion de partager en famille des moments de danse et un grand buffet garni par vos spécialités.

➤ **Samedi 18 mai de 20h à 1h - Espace du Val de Gif - www.bal-del-yvette.net**



FAME : THE MUSICAL

Show musical

L'association comédie musicale de CentraleSupélec propose de (re)découvrir ce grand classique et sa chanson titre " Fame ". Suivez l'histoire de ces étudiants du New York High School of Performing Arts tandis qu'ils rêvent de célébrité. Conçu par David de Silva d'après le film éponyme, c'est l'occasion de se plonger dans les années 80 le temps de cette expérience musicale où se mélangent histoire touchante, chorégraphies captivantes et inoubliables chansons.

➤ 13, 15, 16, 20, 21 et 27 mai à 20h - 26 mai à 17h
CentraleSupélec - Prix : 12 € (5 € étudiants)
www.commus.fr

BEAUX-ARTS

Exposition

Du samedi 11 au dimanche 12 mai se tiendra au château de Belleville l'exposition annuelle des œuvres réalisées par les adultes et les enfants de la section beaux-arts du Club Chevry 2.

➤ Samedi de 14h à 18h et dimanche de 10h à 18h

Château de Belleville - Entrée libre
Vernissage : samedi 11 mai à 18h
Tél. : 01 70 56 52 60
www.ville-gif.fr



Photo : Mr Twister

BOEUF JAZZ

Musique

Les musiciens qui souhaitent improviser sur des " standards " sont invités à se retrouver dans une ambiance cabaret. En 1^{re} partie : Jazz ta mère (JTM).

➤ Vendredi 17 mai à 21h - MJC Cyrano
Entrée libre - Tél. : 01 69 07 55 02
www.mjc-cyrano.fr



Paradis en morceaux, Sylvie Abélainet - Gravure sur zinc, 3m x 3m



Tsunami (détail), Nathalie Van de Walle
Gravure sur bois, 1,20m x 5,60m

TRACES ET MATRICES DESSEINS GRAVÉS

Val Fleury



Cette exposition est une jolie invitation à déambuler en immersion dans le monde de l'estampe de grand format. Aujourd'hui, la gravure est un domaine artistique en pleine effervescence, un champ expérimental où les artistes, dépassant les limites techniques, font preuve d'une inventivité prodigieuse. L'un des desseins communs à ces artistes est de mettre sur un même plan, démarche intellectuelle et savoir-faire. Avec cette nouvelle génération, l'estampe change d'échelle. Elle n'est plus une image en réduction mais un miroir où se lit grandeur nature, la relation entre l'artiste et le monde d'aujourd'hui. Sept graveurs contemporains dont Pascal Hemery, commissaire d'exposition, partagent le même plaisir de laisser leur empreinte dans la matrice et le support.

➤ Exposition du 16 mai au 30 juin - Val Fleury - Entrée libre
Du mardi au samedi de 14h à 18h, dimanche de 14h à 18h30
Fermeture du Val Fleury du 30 mai au 3 juin

Autour de l'exposition

Dimanche 19 mai - 15h / Atelier " gravure en famille " par Erolf Totor.

À partir de 6 ans - Sur inscription.

Dimanche 26 mai " Fête de l'Estampe " - Entrée libre - Tout public

Visite guidée à 15h par Pascal Hemery, commissaire de l'exposition.

Démonstration et initiation à la gravure de 14h à 18h par Olivier Musseau.

Renseignements : culturel@mairie-gif.fr - Tél. : 01 70 56 52 60 - www.ville-gif.fr

CONFÉRENCES UNIVERSITÉ OUVERTE

Science et musique

• La musique des ondes

L'organologie

Mardi 7 mai à 14h15

Le traitement numérique du son

Jeudi 9 mai à 14h15

Acoustique des salles et
projection sonore

Mardi 14 mai à 14h15

Langage symbolique de la musique

Jeudi 16 mai à 14h15

Expériences musicales sous contraintes :
en direct du laboratoire de l'Oumupo

Jeudi 23 mai à 14h15

Espace du Val de Gif

Art contemporain

• Quand l'homme se lève, du sommeil à l'apesanteur

L'apesanteur

Vendredi 17 mai à 14h15

MJC Cyrano

➤ Pour tout renseignement,
service Culturel
Tél. : 01 70 56 52 60
www.ville-gif.fr

HISTOIRES... SANS PAROLES

Contes



Et si le récit n'était pas fait que de mots ? Et si l'on essayait des sons, des mimiques, des chants, des gestes... et tant d'autres moyens à explorer ? Pour le découvrir, laissez-vous guider par les histoires... sans paroles proposées par la compagnie Au Fil des contes.

➤ **Vendredi 24 mai à 20h - MJC Cyrano**

Tout public, à partir de 6 ans

Sur réservation - Tél. : 01 69 07 55 02

www.mjc-cyrano.fr

MEETING TOPHS #3

Rencontre photographique



Photo : S. Gannet

Dans le cadre de la 3^e édition du " Meeting Tophs ", la MJC Cyrano dévoile la photographie artistique et de reportage à travers des prises de vues réalisées par de jeunes photographes amateurs âgés de 15 à 25 ans, sur le thème " Comme un arbre dans la ville ".

➤ **Jusqu'au samedi 8 juin - MJC Cyrano - Entrée libre**
infos@mjc-cyrano.fr - Tél. : 01 69 07 55 02

RENDEZ-VOUS

Lecture

Médiathèque intercommunale de Gif.

Place du Chapitre.

Tél. : 01 69 31 30 14

mediatheque-gif-yvette@paris-saclay.com

La médiathèque reste ouverte vendredi 31 mai et samedi 1^{er} juin

➤ Festival Contes & vous

• Initiation à " l'art de raconter ", seul ou à plusieurs.

Atelier animé par l'association La puce à l'oreille.

À partir de 8 ans - Sur inscription.

Du 29 avril au 3 mai (sauf le 1^{er} mai)

de 14h30 à 16h15

• Spectacle " Pierrot au zoo " par la Touk-touk

compagnie. À partir de 1 an jusqu'à 6 ans.

Vendredi 10 mai à 15h30 - Entrée libre

➤ Au fil des histoires

À partir de 3 ans.

Mercredi 15 mai à 16h

➤ Café littéraire ados

Vous aimez la lecture ? Découvrez des nouveautés

en exclusivité et venez partager vos coups de cœur.

À partir de 12 ans.

Vendredi 24 mai de 17h à 18h15 - Entrée libre

Jeux

Ludothèque municipale.

Place du Chapitre

Tél. : 01 70 56 52 65

ludotheque@mairie-gif.fr

Fermeture de la ludothèque du 30 mai au 3 juin

➤ Club Magic : Draft " Fun construit Modern "

(proxis autorisés) - À partir de 9 ans.

Samedi 11 mai de 14h à 18h30

AMBIANCE MÉDIÉVALE

Festival

L'association des Événements Ludiques sur le Fantastique et l'Imaginaire à CentraleSupélec (Elfics) organise le 18 mai une foire médiévale ouverte à tous sur le campus de l'école CentraleSupélec. De nombreuses animations et jeux variés seront proposés, accompagnés d'un marché médiéval, d'un banquet et d'un concert en soirée.

➤ **Samedi 18 mai à partir de 10h**

CentraleSupélec

www.elfics.campus.ecp.fr



CENTRAL CINÉMA

Cinéma

Square de la mairie.

Chaque mercredi, retrouvez le programme du Central cinéma sur www.commeaucinema.com/salle/central-cinema ou www.ville-gif.fr

LES ÉLUS À VOTRE ÉCOUTE

Michel Bournat

Maire et conseiller départemental,
vous reçoit sur rendez-vous au
01 70 56 52 70.

Pierre-Yves Zigna

(Finances, nouvelles technologies,
affaires générales)

Christine Mercier

(Éducation, jeunesse)

Michel Barret

(Communication, prévention et sécurité)

Brigitte Bale

(Urbanisme et environnement)

Jean Bertsch

(Affaires citoyennes et universitaires)

Martine Lapoumeyroulie

(Ressources humaines)

Yann Cauchetier

(Affaires sociales et solidarités)

Marie-Christine Fauriaux-Régnier

(Culture et jumelage)

Patrick Valade

(Sports)

Christine Laurent

(Relations institutionnelles et
démocratie participative)

Jean-Luc Valentin

Conseiller délégué chargé de mission
(Patrimoine et travaux)

**Les adjoints au maire
reçoivent sur rendez-vous.**

**Prendre contact avec
le service concerné au 01 69 18 69 18.**



Les navettes inter quartiers ont été inaugurées le 17 avril dernier par Michel Bournat, maire et président de la Communauté Paris-Saclay (CPS) et Francisque Vigouroux le vice-président de la CPS chargé de la mobilité et des transports. Depuis la mi-mars, trois navettes circulent dans Gif selon trois circuits différents pour améliorer les liaisons entre les quartiers et desservir les pôles d'attractivité de la commune. Un service développé avec l'appui financier de notre agglomération.



Le 18 avril dernier, les boîtes à livres ont été inaugurées par le maire Michel Bournat et Marie-Christine Fauriaux-Régnier, maire adjoint chargée de la culture. Elles permettent aux habitants de déposer et de récupérer des livres en libre accès. Au nombre de deux, elles sont installées sur la place du marché Neuf à Chevry (notre photo) et au niveau du marché du parc (vallée).

VOTRE MAIRE EN DIRECT

Le maire Michel Bournat répond à vos questions directement par téléphone lors de ses permanences téléphoniques. Aux dates et horaires indiqués, composez le numéro suivant : 01 70 56 52 53.

**LUNDI 13 MAI
DE 16H À 17H**

Renseignement : democratie.locale@mairie-gif.fr



FETE MONDIALE DU JEU

SAMEDI 25 MAI 2019
DE 15H À 20H

À L'AFFICHE
EN
MAI

Place du Chapitre
Espace du Val de Gif

SPECIAL
ASIE



LUDOSHOP

JouéClub!

Pair d'Orléans



Association
vivre
aux Quinconces

Médiathèque
intercommunale de Gif
PARIS
SACLAY

Ludothèque municipale
Tél. : 01 70 56 52 65
www.ville-gif.fr

