

# Gifinfos

Le mensuel municipal d'informations de Gif-sur-Yvette  
N° 513 – FÉVRIER 2026 – [VilledeGif.fr](http://VilledeGif.fr)



## Faire grandir

la voix des bébés

### MUNICIPALES

Comment ça marche ?

—

### ÉCRIVAINS PUBLICS

Nouvelle permanence

—

### VAL FLEURY

L'espace vivant de la création

—



10



11



15



20



24

crédit photo : HAUT-VOL



34



36

- 4 À VOIR**  
La sélection du mois.
- 5 INFORMER**  
L'actualité en bref et les informations pratiques.
- 9 RETROUVER**  
Retour sur les événements en images.
- 15 PRÉSENTER**  
Communes et interco', tout savoir avant les élections.
- 20 VALORISER**
  - Le Val Fleury ouvre les chemins de l'art.
  - Des mots pour bien grandir.
  - Les gestes qui parlent.
  - Les écrivains publics s'installent en mairie.
  - #ChooseScience, Choose Paris-Saclay Summit.
- 28 EXPRIMER**  
Expression des groupes politiques.
- 32 PARTAGER**  
Prendre connaissance des informations des Giffois et des associations.
- 34 SORTIR**  
Sorties culturelles et divertissements à Gif.
- 38 PARTICIPER**  
Les rendez-vous avec vos élus.

© Jean Louis Fernandez



Gif Infos est imprimé avec des encres végétales sur du papier issu de forêts gérées durablement.

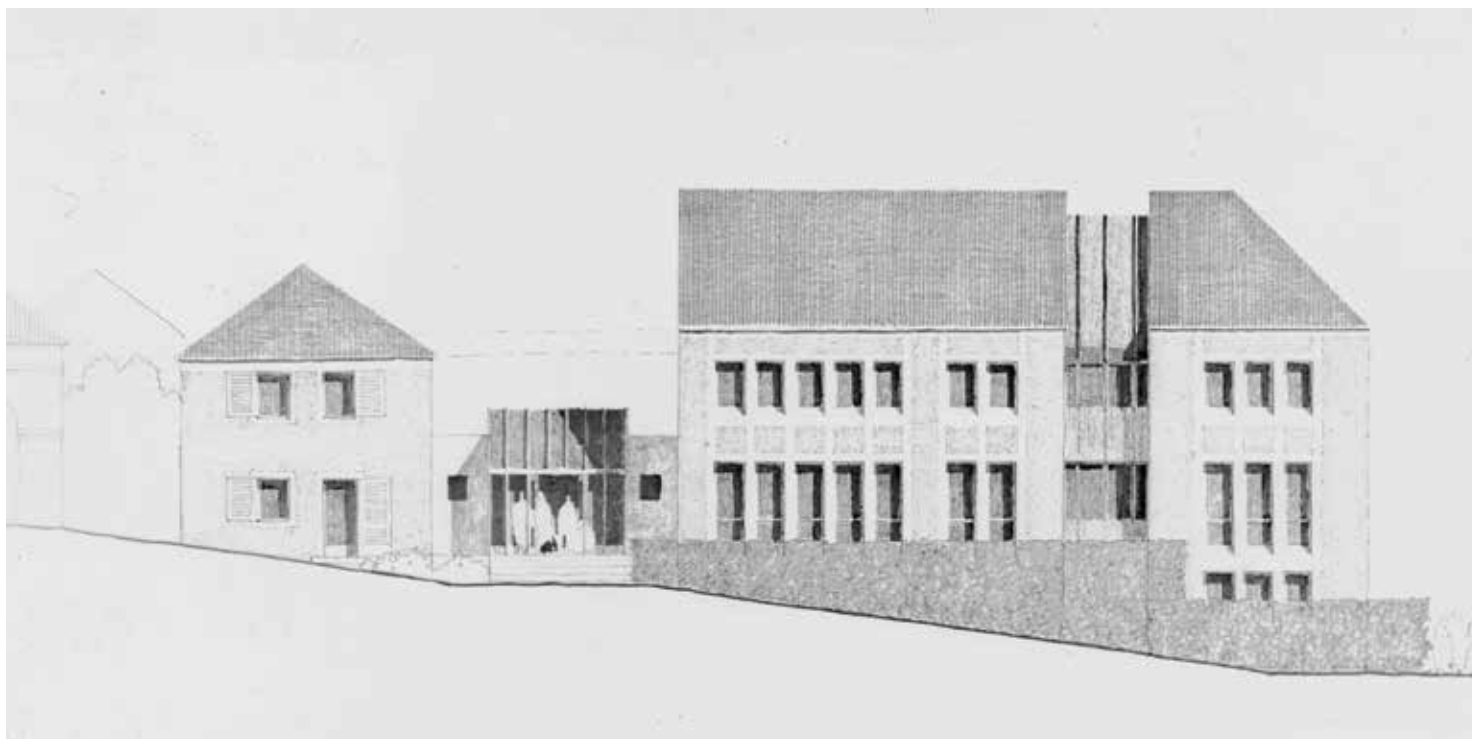
**Gif infos, mensuel municipal d'informations de la ville de Gif-sur-Yvette**  
9, square de la Mairie • 91190 Gif-sur-Yvette • 01 69 18 69 18 • communication@mairie-gif.fr  
**Directeur de la publication :** Nicolas Tourneur • **Rédactrice en chef :** Florence Delorme •  
**Rédaction :** Florence Delorme, Amélie Delrue, Béatrice Woznica-Delasnerie • **Maquette :**  
Julia Nuzzo • **Publicité :** service Activités commerciales et artisanales • 01 70 56 52 18 •  
06 23 15 75 09 • **Impression :** Groupe des Imprimeries Morault •  
**Tirage :** 10 750 exemplaires • **Dépôt légal :** 2026



**Retrouver l'actualité au quotidien sur Facebook, Instagram, X (Twitter), YouTube :**  
Ville de Gif  
**Site internet :** VilledeGif.fr



Pendant la période pré-électorale, retrouvez chaque mois un épisode de l'histoire des mairies à Gif.



Projet de bâtiment des services municipaux, façade ouest. Architecte Serge Micheloni, 1982. Archives municipales.

## #Episode 5. « Redonner vie au village » : un nouveau bâtiment pour les services municipaux.

**A**u lendemain de la Seconde Guerre mondiale, Gif connaît un important essor démographique, passant de 2 000 habitants en 1950 à 17 000 en 1980. La commune se modernise et étend le champ de son action. Elle compte 33 conseillers municipaux et emploie désormais 240 agents. L'Hermitage ne suffit plus à loger les services municipaux et apparaît obsolète. Au début des années 1980, le maire, Robert Trimbach, confie à Serge Micheloni, architecte urbaniste, la conception des nouveaux bureaux de la mairie. Le projet s'inscrit dans une politique globale de réaménagement et de redynamisation du centre-ville (avec notamment le percement de la rue Neuve, le réaménagement de la rue Amodru mise en sens unique, la réhabilitation de la cour de l'Image Saint-Jean, la construction de la salle de la Terrasse, la restructuration du marché...). Serge Micheloni est également à l'origine du programme de constructions en contrebas de la rue Neuve. Sa philosophie : restructurer l'ensemble constitué

par le cinéma, la mairie et le bord Est du parc, et créer un axe de circulation entre le marché et la rue Amodru qui fasse "descendre la vie du village dans cette partie haute du parc"\*. Le projet architectural s'inspire des mêmes méthodes de travail que pour la rue Neuve : plusieurs bâtiments sont imbriqués apparemment les uns aux autres s'intégrant ainsi à l'existant, sans dénaturer le parc.

Il ne s'agit évidemment pas de concurrencer l'Hermitage. Restauré dans son esprit d'origine, celui-ci conserve son charme historique et sa place symbolique au cœur du bourg, consacré par sa récente labellisation en tant que "patrimoine d'intérêt régional". On y célèbre encore les cérémonies de mariage.

Le nouveau bâtiment des services municipaux, centre opérationnel de l'institution communale et siège du conseil municipal, ouvre au public en janvier 1984. L'aménagement intérieur est confié aux architectes Commissaire et Ohanessian. L'ensemble, sobre et fonctionnel, s'inscrit dans la droite ligne des constructions de l'époque.

\* "L'architecture du centre de Gif. Interview de S. Micheloni", Gif-Infos, Novembre 1982.

*Épisode à suivre....*



**Jusqu'au  
dim. 19/04**

**Artistes  
Contemporains  
Africains**

Entre art tribal et créations contemporaines, Guy Ferrer dévoile une collection vibrante où l'Afrique inspire et dialogue avec l'Occident.

**Val Fleury**

**VilledeGif.fr**

**À retrouver p.35**



**Sam. 07/02**

**Fresque de l'économie circulaire**

Une activité ludique et accessible à tous pour réfléchir aux conséquences des comportements sur le climat.

**ARR à Chevry - De 14h à 17h**

**Sur inscription**

**VilledeGif.fr**

**À retrouver p. 6**



**Sam. 07/02**

**Exit**

Retrouvez une pièce de théâtre audacieuse et humaine qui bouleverse nos représentations et questionne la notion de choix.

**La Terrasse - 21h**

**VilledeGif.fr**

**À retrouver p. 34**



**Du vend. 13/02  
au dim. 15/02**

**“À l'infini”**

Avec l'artiste Junko Odajima, plongez dans un songe intense en parcourant les oeuvres de son exposition d'art contemporain japonais.

**Château de Belleville**

**Vend. 13 à 19h : Vernissage**

**VilledeGif.fr**

**À retrouver p. 35**



**Sam. 14/02**

**BibliOtron**

Un théâtre de marionnettes convoquant personnages et univers issus de la littérature lors d'une expérience “hautement” scientifique.

**À partir de 7 ans.**

**MJC Cyrano - 19h**

**VilledeGif.fr**

**À retrouver p. 34**



**Mer. 18/02  
et jeu. 19/02**

**Paris-Saclay Summit**

Innovation, technologie, recherche : la 3<sup>e</sup> édition du Paris-Saclay Summit #ChooseScience reste fidèle à son ambition, replacer la science au cœur des grands défis du siècle.

**CentralSupélec**

**centralesupelec.fr**

**À retrouver p. 25**



#### ÉLECTIONS MUNICIPALES 2026

## INSCRIPTION ET PROCURATION

Vérifiez votre inscription sur les listes électorales sur [service-public.fr](http://service-public.fr). La date limite est fixée au 6 février (4 février en ligne). Si vous ne pouvez pas vous rendre aux urnes les 15 et 22 mars, vous pouvez confier votre vote à un électeur de confiance. Pour garantir votre participation à ce scrutin, établissez dès maintenant une procuration. (en savoir plus p.15)

[VilledeGif.fr](http://VilledeGif.fr)

# 23 077

C'est le nombre d'habitants à Gif arrêté par l'INSEE pour l'année 2026 (population légale).



#### ENFANCE

## Inscriptions scolaires 2026-2027

Votre enfant né en 2023 fera sa 1<sup>re</sup> rentrée en septembre 2026 ? Inscrivez-le avant le 31 mars à la mairie, sur rendez-vous auprès du service Vie scolaire.

01 70 56 52 80 - [inscription.scolaire@mairie-gif.fr](mailto:inscription.scolaire@mairie-gif.fr)  
[VilledeGif.fr](http://VilledeGif.fr)



#### RECENSEMENT DE LA POPULATION

La Ville procède au recensement de la population jusqu'au samedi 21 février.

Si vous êtes concernés, facilitez-vous la tâche : remplissez votre formulaire en ligne sur [le-recensement-et-moi.fr](http://le-recensement-et-moi.fr)



#### LA SCÈNE EST À VOUS !

## FÊTE DE LA MUSIQUE 2026

Vous aimez la musique, vous êtes en groupe, en duo ou en solo et vous avez envie de jouer sur une scène ouverte dimanche 21 juin ? Inscrivez-vous avant le 15 mars auprès du service Culture et patrimoine : [culturel@mairie-gif.fr](mailto:culturel@mairie-gif.fr)

01 70 56 52 60



#### CONCOURS D'ÉLOQUENCE

## LA FINALE À GIF

Rendez-vous vendredi 6 février à 19h30 pour la grande finale du concours d'éloquence "À Pleine Voix" à l'École normale supérieure Paris-Saclay. Huit candidats s'affronteront sur le thème "L'art : sortez du cadre", avec moins de 7 minutes pour convaincre. Merci à Adeline, Diane, Ornéa et Vincent, les 4 jeunes Giffois qui ont défendu les couleurs de Gif jusqu'en demi-finale. Ils ont fait preuve d'un bel engagement et investissement lors des ateliers.

[paris-saclay.com](http://paris-saclay.com)





### REPAIR'CAFÉ

Samedi 14 février  
à l'ARR, 7 place  
du marché Neuf.  
Samedi 28 mars  
à la MTE, Espace  
du Val de Gif.  
De 10h à 16h.  
Inscription en ligne :  
VilledeGif.fr  
academie.recyclage@  
laposte.net



### NEIGE ET VERGLAS

Le plan hivernal  
est actif jusqu'au  
31 mars.  
En cas d'alerte,  
les services  
municipaux  
dégagent en  
priorité les axes  
principaux et  
les accès aux  
équipements  
publics.  
Les habitants  
sont invités à  
balayer la neige  
et à sabler les  
trottoirs devant  
leur domicile  
pour prévenir  
les accidents.

### UN NOUVEAU SERVICE NATIONAL POUR LES JEUNES

## 10 mois au service de la France

Depuis le 12 janvier, les 18-25 ans peuvent s'engager dans un nouveau service national volontaire de dix mois. Après une formation militaire d'un mois, les volontaires exercent des missions concrètes en France : protection du territoire, soutien logistique ou expertise technique. En échange : 800 € minimum par mois, hébergement et repas fournis, réduction SNCF de 75 %. [defense.gouv.fr/nous-rejoindre/service-national-sengager.fr](https://defense.gouv.fr/nous-rejoindre/service-national-sengager.fr) - 09 78 04 88 88



©Ministère des Armées et des Anciens combattants



### ENVIRONNEMENT

## FRESQUE DE L'ÉCONOMIE CIRCULAIRE

Samedi 7 février de 14h à 17h, participez à cette fresque pour réfléchir aux conséquences des comportements sur le climat. Une activité ludique et accessible à tous pour débiter.

À l'Académie du recyclage et de la réparation (ARR), 7 place du marché Neuf, Chevre.

Inscription en scannant le QR code :



### CONFORT ET ÉCONOMIES

## Rénovez votre logement cet hiver

Avec Paris-Saclay Renov', améliorez le confort de votre logement tout en maîtrisant vos factures. Isolez vos fenêtres et portes, optimisez votre chauffage et réduisez les pertes de chaleur. Profitez de conseils gratuits, d'artisans de confiance et d'aides financières adaptées pour des rénovations durables.

01 84 77 77 77 - [paris-saclay.com/mes-demarches/paris-saclay-renov-demande-en-ligne](https://paris-saclay.com/mes-demarches/paris-saclay-renov-demande-en-ligne)



### LES MÉDAILLÉS CNRS 2025

## HONNEUR À L'EXCELLENCE SCIENTIFIQUE

Mardi 16 décembre à La Terrasse, le CNRS a décerné 15 médailles, dont une distinction collective, à des chercheurs de Paris-Saclay pour leurs contributions à la connaissance et à la société. Le lendemain, la médaille de l'innovation du CNRS a été attribuée à Pascale Senellart, du Centre de nanosciences et nanotechnologies à Palaiseau. [iledefrance-gif.cnrs.fr](https://iledefrance-gif.cnrs.fr)



© Laurent Arduin pour le CNRS



#### DÉGUSTATIONS LOCALES

## MES PRODUITS LOCAUX

Grâce au service numérique “Mes produits locaux”, découvrez les solutions d'alimentation de proximité en circuit court partout en Île-de-France.

La plateforme recense producteurs, AMAP, ventes à la ferme, épiceries locales, artisans, restaurants engagés et acteurs de la solidarité alimentaire. Une manière simple de consommer local et de soutenir des pratiques agricoles diversifiées sur le territoire.

[mesproduitslocaux.smartidf.services](https://mesproduitslocaux.smartidf.services)

#### RECHERCHE BAILLEURS DE LOGEMENT ÉTUDIANT

## Rejoignez CASA

L'Université Paris-Saclay invite les propriétaires à publier gratuitement leurs offres sur CASA, plateforme sécurisée dédiée au logement étudiant. Chambres, studios, appartements : facilitez votre location sur un outil innovant développé avec les étudiants. Ensemble, il est possible d'améliorer l'accès au logement universitaire.

[contact.casa@universite-paris-saclay.fr](mailto:contact.casa@universite-paris-saclay.fr)  
[casa.universite-paris-saclay.fr](https://casa.universite-paris-saclay.fr)



#### CAFÉ-MÉMOIRE

France Alzheimer Essonne propose un temps pour les aidants mardi 10 février, de 14h à 16h, au Golf de Chevry.

**01 60 88 20 07**

[francealzheimer.org/essonne](https://francealzheimer.org/essonne)

#### RENCONTRE SOLIDAIRE

La Ligue contre le cancer de l'Essonne convie patients et aidants jeudi 12 février, de 14h30 à 17h30, à l'Espace Ligue de Gif, au Château de Belleville.

**01 64 90 58 71** - [espaceliguegif@gmail.com](mailto:espaceliguegif@gmail.com)

[ligue-cancer.net/91-essonne](https://ligue-cancer.net/91-essonne)

#### DON DE SANG

Vendredi 13 février de 15h à 19h30 à l'Espace du Val de Gif.

**Prise de rendez-vous :**  
[dondesang.efs.sante.fr](https://dondesang.efs.sante.fr)



#### UNIVERSITÉ PARIS-SACLAY

## Journées portes ouvertes

Les 7, 11, 14 et 18 février et le 4 mars, les établissements membres de l'Université Paris-Saclay ouvrent leurs portes. Ces rendez-vous offrent aux lycéens, étudiants et à leurs familles l'occasion de découvrir les formations proposées et les campus de Sceaux, Orsay, Saclay et Cachan.

Des échanges avec les enseignants et les étudiants, des stands d'information et des visites de campus sont au programme.

[universite-paris-saclay.fr](https://universite-paris-saclay.fr)

#### NOTAIRES

Une consultation notariale gratuite vous est proposée mardi 10 février matin, sur rendez-vous, à la mairie-annexe de Chevry, place du marché Neuf.

**01 64 46 91 32**

[VilledGif.fr](https://VilledGif.fr)

## DÉCHETS VERTS

Le ramassage hivernal des végétaux par le Siom a lieu tous les 15 jours jusque fin février.

Prochaines collectes :

- Lundis 2 et 16 février après-midi.

- Vendredis 13 et 27 février après-midi

(plateau de la Hacquinère).

**01 64 53 30 00**

[siom.fr](http://siom.fr)

## ENCOMBRANTS ET DEEE\*

La collecte des encombrants s'effectue uniquement sur rendez-vous auprès du Siom.

**01 83 63 50 03**

[siom.fr](http://siom.fr)

\*Déchets d'équipements électriques et électroniques



## URBANISME ET AMÉNAGEMENT

Rencontrez l'Architecte des Bâtiments de France lors des prochaines permanences jeudis 12 février, 12 mars, 16 avril, 21 mai et 25 juin.

**Prise de rendez-vous**

**15 jours avant au**

**01 70 56 53 80**

[urbanisme@mairie-gif.fr](mailto:urbanisme@mairie-gif.fr)

[VilledeGif.fr](http://VilledeGif.fr)

## CONSEIL PRÉVENTION

# TROTTINETTES ÉLECTRIQUES, OUI MAIS PAS SANS RESPECTER LES RÈGLES !



En ville, les trottinettes peuvent circuler sur les pistes cyclables et les voies privées. À défaut, elles sont autorisées sur les routes limitées à 50 km/h ou sur les voies piétonnes à 6 km/h maximum, sans gêner les piétons.

La circulation sur les trottoirs est interdite, mais le stationnement y est toléré s'il ne gêne personne. L'âge minimum pour conduire est de 14 ans, l'assurance responsabilité civile est obligatoire et le port du casque fortement recommandé.

En cas d'infraction, l'amende peut atteindre 135 €. Les utilisateurs de trottinettes, tout comme les cyclistes, sont invités à rester bien visibles la nuit grâce à un éclairage adapté et à des vêtements clairs ou réfléchissants.

[masecurite.interieur.gouv.fr](http://masecurite.interieur.gouv.fr) - [service-public.fr](http://service-public.fr)

## POINT-JUSTICE

# PERMANENCES ET CONSULTATIONS

(sous réserve de changement)

- Aide aux victimes (Médiavipp 91) : mardis 3 et 17 février de 14h à 17h, sur rendez-vous.

- Droit familial (CIDFF) : mardis 3 et 17 février de 9h à 12h.

- Avocats : mardis 10 et 24 février de 16h à 18h, sur rendez-vous.

- Médiation locale : uniquement sur rendez-vous.

- Médiation familiale (UDAF 91) : vendredis 13 et 27 février de 14h à 17h, sur rendez-vous au 01 60 91 30 07.

**Espace du Val de Gif - Place du Chapitre**

**01 70 56 52 78 - [prevention@mairie-gif.fr](mailto:prevention@mairie-gif.fr)**

- Écrivains publics : samedi de 10h à 12h.

Autres créneaux possibles. **Mairie principale, service Action sociale. 01 70 56 52 20.**

(à retrouver p.25)

[VilledeGif.fr](http://VilledeGif.fr)

# INFOS PRATIQUES FÉVRIER

Toutes les informations pratiques sur [VilledeGif.fr](http://VilledeGif.fr)

## Urgences

**7 jours sur 7 (24h/24h)**

Samu 91 → **15**

SOS Médecins 91 → **0 826 88 91 91**

Aide aux victimes de violence conjugale → **39 19**

**Week-ends et jours fériés**

Maison médicale de garde → **01 64 46 91 91**

35 Boulevard Dubreuil - Orsay.

Accès uniquement après régulation par le 15 (Samu).

**La journée**

Votre médecin traitant

Police secours → **17**

Pompiers → **18**

## Pharmacies de garde

(sous réserve de changement)

**24h/24, 7J/7 trouver facilement la pharmacie la plus proche sur [monpharmacien-idf.fr](http://monpharmacien-idf.fr)**

## Dimanches et jours fériés en journée

➤ **Dimanche 1<sup>er</sup> février** - Pharmacie du Moulin  
2 rue de la Hacquinère - Bures

➤ **Dimanche 8 février** - Pharmacie des Ulis  
Zac du Cœur de Ville - 4 Avenue du Berry - Les Ulis

➤ **Dimanche 15 février** - Pharmacie Mondétour  
17 avenue de Montjay Mondétour - Orsay

➤ **Dimanche 22 février** - Pharmacie du Parc  
1 place marché Neuf - Chevry 2 - Gif

**La nuit (20h-9h du matin)**

**Commissariat des Ulis**

**124, avenue des Champs Lasniers**

**01 70 29 30 10**

## Taxis

FMAN Taxi → 06 08 51 45 59

M. Sanvee → 06 11 04 92 34

M. Toroslu → 06 99 79 95 64

M. Cardoso → 06 52 77 59 73

M. Chikri → 01 60 14 33 33

M. Lubin → 06 07 39 70 95





(1) Le 6 décembre, la parade lumineuse à vélos organisée par l'agglomération a illuminé les rues de la ville. (2) (3) (4) Les quartiers de Gif se sont parés de belles décorations lumineuses pour les fêtes de fin d'année. (5) (6) (7) Au quartier de l'Abbaye, la magie de Noël prenait vie sur la place du Chapitre avec les créations des petits artistes des crèches et des accueils de loisirs.





(8) Sous la présidence du maire, Yann Cauchetier, le Conseil local de sécurité et de prévention de la délinquance (CLSPD) s'est réuni avec le sous-préfet, l'éducation nationale, la gendarmerie nationale, la police municipale, les bailleurs sociaux et les partenaires du Point-Justice. (9) (10) (11) (12) (13) Le marché de Noël a transformé le parc de la mairie en un lieu magique : 55 chalets artisanaux et de nombreuses animations, dont une démonstration de Capoeira à l'école du centre ont fait rayonner la magie de Noël. Petits et grands ont savouré cette ambiance chaleureuse aux côtés du Père Noël, en présence du maire et de Paula Asmar, conseillère déléguée aux commerces et à l'artisanat.



(14) (15) Pour clore l'année, le 31 décembre, la Maison du petit pont a accueilli son marché de Noël grâce à la participation des enfants de l'accueil de loisirs. (16) Le 1<sup>er</sup> janvier, l'église Saint Remi a accueilli un concert exceptionnel des Dimanches Musicaux pour un voyage musical. (17) (18) Début janvier, la neige recouvrait Gif, les services techniques de la Ville ont assuré une intervention rapide et efficace pour dégager les axes principaux. (19) Le 8 janvier, le Club giffois de l'amitié a partagé la traditionnelle galette à la Table du parc, en présence de Yann Cauchetier, maire de Gif, Marie-Pierre Tournaire, adjointe aux solidarités, et Alain Van Blitz, vice-président élu du CGA.





(20) (21) (22) Le 9 janvier, Yann Cauchetier, a présenté ses vœux aux habitants avec un spectacle féérique et poétique qui a enchanté petits et grands. Boissons chaudes et gourmandises proposées par le Lions Club de Gif-Chevry et le Secours catholique ont réchauffé les cœurs. (23) (24) (25) La soirée s'est poursuivie à La Terrasse avec l'intervention du Conseil des jeunes. •





# Sarl Guillonnet

Maison fondée en 1965

## RÉNOVATION - DÉCORATION - AGENCEMENT

Tél. **01 64 46 35 58**  
Port. **06 82 08 30 91**

**guillonnet@orange.fr**

31, avenue du Général Leclerc - Gif-sur-Yvette

**PEINTURE ( Inter. Exter.)**

**Ravalement façades**

**Revêtements sol et mur**

**Rénovation salle de bains**

**Carrelage**



**l'Adresse**  
l'immobilier coopératif

**réalise tous  
vos projets  
immobiliers**

**2 équipes de professionnels  
à votre écoute :**

Depuis  
plus de  
30 ans

**7 place de chevry**

**01 60 12 29 29**

**ladressegifchevry@gmail.com**

**25 rue Alphonse Pécarr**

**01 69 86 06 00**

**ladressegifvallee@gmail.com**

**ARTUS SEVERINE EI & COSTECALDE CYRIL EI**

**ENTRETIEN  
ESPACES VERTS**



**Contrat d'entretien**

**Elagage • Abattage des arbres**

**Taille de haies • Plantation**

**06 81 09 43 31 - severine.artus@neuf.fr**

**ENTREPRISE ANDRADE**

**Salle de bain  
Carrelage - Terrasse  
Petite maçonnerie**



**sas.andrade@orange.fr**

**15, rue du Vallon 91190 Gif-sur-Yvette 06 80 25 21 94**

**VOLETS ALU - STORES - PORTES D'ENTRÉE**

**FENÊTRES EN PVC, BOIS OU ALU**

**PORTES DE GARAGE**



- Depuis 1988, en Vallée de Chevreuse
- Fabrication française et allemande
- Travaux réalisés par notre équipe
- Respect des délais



**Tél. : 01 60 12 28 61**



**www.galbe.fr - galbe@galbe.fr**

**ZAC Les Delôches - 16 Rue Thuillière - 91940 Gometz Le Châtel**



**ETS SO.PE.VA.**

**PEINTURE  
RAVALEMENT  
PARQUET**



» **01 69 07 41 09  
06 42 34 62 05**

61, route de Chartres  
91440 Bures-sur-Yvette

@ **franck.sopeva@orange.fr**

**À vos côtés depuis 50 ans sur la vallée de Chevreuse  
dans la réalisation de vos projets**

**VALCOLOR**

**Peinture - Décoration  
Revêtements - Rénovation**

**01 69 28 65 99**

**06 85 91 39 61**

**valcolor@hotmail.fr**

**21, Impasse de la Tuilerie 91190 Gif-sur-Yvette**

**CPB**

**Chauffage Plomberie de la Bièvre**

**06 08 75 28 21**

**Marc BALENCY**

**INSTALLATION ET DEPANNAGE PLOMBERIE  
REMPLACEMENT BALLONS D'EAUX CHAUDES  
RENOVATION DE CUISINE ET SALLE DE BAINS**

**Sur Gif et ses environs**





# Communes et interco', tout savoir avant les élections

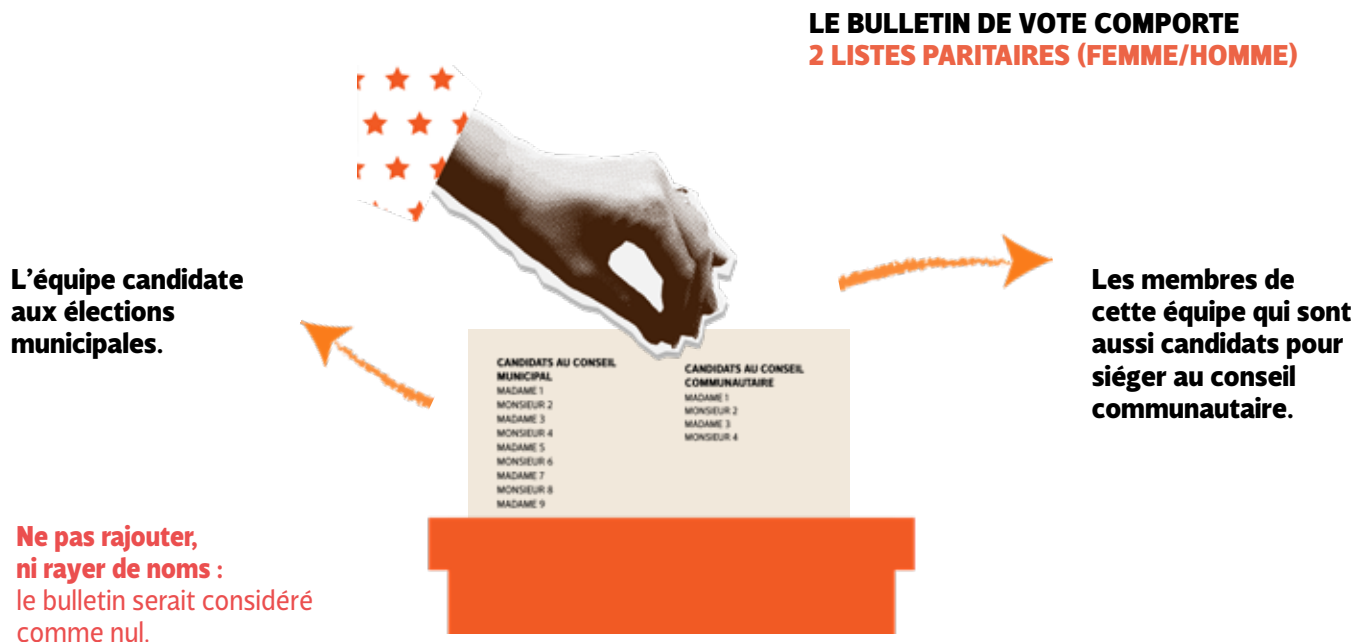
**Les 15 et 22 mars, les habitants de Gif, comme ceux de toutes les communes de France, seront appelés à voter pour leurs représentants locaux. Mais pour qui vote-t-on ? Quels sont les rôles de la commune et de l'intercommunalité ? Comment se déroulent les élections ? Compétences, rôle du maire, déroulement et mode de scrutin... de l'inscription sur les listes électorales à l'installation des conseils, Gif Infos vous dit tout !**

**E**n mars prochain, en glissant votre bulletin dans l'urne, vous ne voterez pas pour une, mais deux élections. En effet, ces élections sont doubles. Vous choisissez à la fois les membres du conseil municipal de Gif et les conseillers communautaires qui siègeront à la Communauté d'agglomération Paris-Saclay. Essentiels, ces scrutins déterminent qui gèrera au quotidien les services publics, les écoles, les transports, l'urbanisme et bien d'autres aspects de la vie locale. À Gif, comme dans toutes les communes de plus de 1 000 habitants, le mode de scrutin est conçu pour assurer une représentation équilibrée et paritaire entre les hommes et les femmes. Au sein des conseils municipaux, la parité s'applique aussi à la liste des adjoints au maire.



# Pour qui votons-nous ?

## Un vote : deux élections



L'élection des conseillers municipaux a lieu au suffrage universel direct.

Le nombre de conseillers municipaux est fixé en fonction de la population de la commune. À Gif, trente-cinq conseillers siègent au Conseil municipal pour un mandat de 6 ans.

Ces derniers élisent ensuite le maire et les adjoints au maire de la commune lors du conseil d'installation. Celui-ci doit avoir lieu au plus tôt le vendredi et au plus tard le dimanche qui suit le jour du scrutin à l'issue duquel le conseil a été élu au complet. En cas d'élection au premier tour, l'installation du

conseil aura donc lieu au plus tôt vendredi 20 mars et au plus tard dimanche 22 mars.

Si l'élection se fait au deuxième tour, elle se déroulera au plus tôt vendredi 27 mars et au plus tard dimanche 29 mars.

Le Conseil municipal est l'organe délibérant de la commune. C'est lui qui vote le budget, décide des investissements, fixe les taux d'imposition locaux, débat des grandes orientations de la politique municipale.

Il se réunit en séances publiques plusieurs fois par an.



### QUI EST VOTRE MAIRE ? UN ACTEUR CLÉ, AUX MULTIPLES CASQUETTES

Le maire est à la fois le chef de l'exécutif communal et le représentant de l'État.

#### → EXÉCUTIF DE LA COMMUNE

Prépare et exécute les décisions du Conseil municipal  
Chef de l'administration communale  
Chargé des pouvoirs de police  
Prend les arrêtés municipaux  
Représente la commune en justice

#### → REPRÉSENTANT DE L'ÉTAT

Officier de l'état civil  
Officier de police judiciaire  
Organise les élections  
Chargé du recensement  
Organise les commémorations patriotiques

## LES CONSEILLERS COMMUNAUTAIRES : GIF DANS PARIS-SACLAY

Depuis 2014, les conseillers communautaires sont élus en même temps que les conseillers municipaux. Ils siègent à la Communauté d'agglomération Paris-Saclay (CPS) qui regroupe 27 communes et plus de 320 000 habitants. Leurs missions ? Coordonner des politiques publiques à l'échelle de l'agglomération, comme les

transports, la gestion des déchets, l'aménagement du territoire, ou encore le développement économique. À Paris-Saclay, le conseil communautaire compte 78 membres, répartis entre les communes en fonction de leur population. Après les élections, ces conseillers élisent à leur tour le président et les vice-présidents de l'agglomération dans un délai de quatre semaines, au maximum, après les élections.

# Les compétences de la commune et de l'agglomération

## QUE FAIT LA MAIRIE ?

La commune est un acteur essentiel qui organise le service public local universel, porte des projets de territoires et fait vivre les solidarités. Elle est source d'initiatives et d'innovations pour le bien-être des habitants. Ses actions reposent sur "la clause de compétence générale". Concrètement, cela signifie que les communes, qu'elles comptent 500 ou 50 000 habitants, peuvent intervenir dans tous les domaines qui touchent à la vie locale. De fait, certaines missions sont obligatoires pour toutes les communes. C'est la loi qui l'impose, et aucune mairie ne peut s'y soustraire.

## L'INTERCOMMUNALITÉ : MUTUALISER POUR PLUS D'EFFICACITÉ

L'intercommunalité intervient dans les domaines définis par la loi et par les élus communautaires. On distingue trois types de compétences : les obligatoires (imposées par la loi), les optionnelles (la loi en propose plusieurs, l'intercommunalité en choisit au moins une), et les facultatives (librement choisies par les élus). Les décisions à la CPS sont prises par un conseil communautaire composé d'élus des différentes communes membres. Gif y est représentée proportionnellement à sa population. Ces élus communautaires sont issus des conseils municipaux : ce ne sont pas des élus à part, mais des conseillers municipaux qui siègent aussi à l'intercommunalité.

### COMPÉTENCES DE LA COMMUNE

Obligatoires

- **Action sociale** : Centre Communal d'Action Sociale
- Entretien du patrimoine bâti et de l'espace public
- Sécurité et salubrité publique
- **Scolaire** : Entretien et fonctionnement des écoles primaires (hors pédagogie)
- **État civil** : naissance, mariage, décès, organisation des élections, recensement de la population

Ville  
de Gif

Facultatives

- Service de Police municipale
- Enfance (crèches, halte-garderie, centres de loisirs...)
- Restauration scolaire
- Prévention
- **Économie** : soutien au développement du commerce de proximité
- **Sport** : subventions aux associations sportives, financement et fonctionnement des équipements sportifs...
- **Culture** : financement et fonctionnement des équipements culturels, ludothèque, salle de spectacles et expositions... subventions aux associations culturelles.

### COMPÉTENCES DE LA CPS

Obligatoires

- Développement économique et touristique
- Aménagement de l'espace public
- Équilibre social de l'habitat
- Politique de la ville
- Collecte et traitement des déchets

Agglo'  
Paris-  
Saclay

- Gestion des milieux aquatiques et prévention des inondations
- Gestion des aires d'accueil des gens du voyage
- Eau
- Assainissement
- Ordures ménagères



## CHIFFRES (AU 1<sup>ER</sup> JANVIER 2025)

### EN FRANCE



**1 254**  
Intercommunalités



**34 875**  
Communes



**68,606**  
Millions de Français

### SUR NOTRE TERRITOIRE



**1**  
La Communauté  
d'agglomération de Paris-  
Saclay (CPS)



**27**  
Communes



**320 000**  
habitants

# Comment se déroulent les élections ?

## MODES DE SCRUTIN

À Gif, comme dans toutes les communes de plus de 1 000 habitants, les élections se déroulent selon un scrutin proportionnel de liste à deux tours, avec prime majoritaire.

### • Premier tour

Si une liste obtient la majorité absolue (plus de 50% des suffrages exprimés), elle remporte la moitié des sièges. L'autre moitié est répartie proportionnellement entre les listes ayant obtenu plus de 5% des voix exprimées.

### • Second tour

Si aucune liste n'obtient la majorité absolue, un second tour est organisé. Seules les listes ayant obtenu au moins 10% des voix au premier tour peuvent se maintenir. Les autres peuvent fusionner avec une liste qualifiée.

Les résultats sont disponibles le soir même sur le site de la Ville : [VilledeGif.fr](http://VilledeGif.fr)

## QUI PEUT VOTER ? ET OÙ ?

Pour pouvoir voter aux élections municipales un électeur doit :

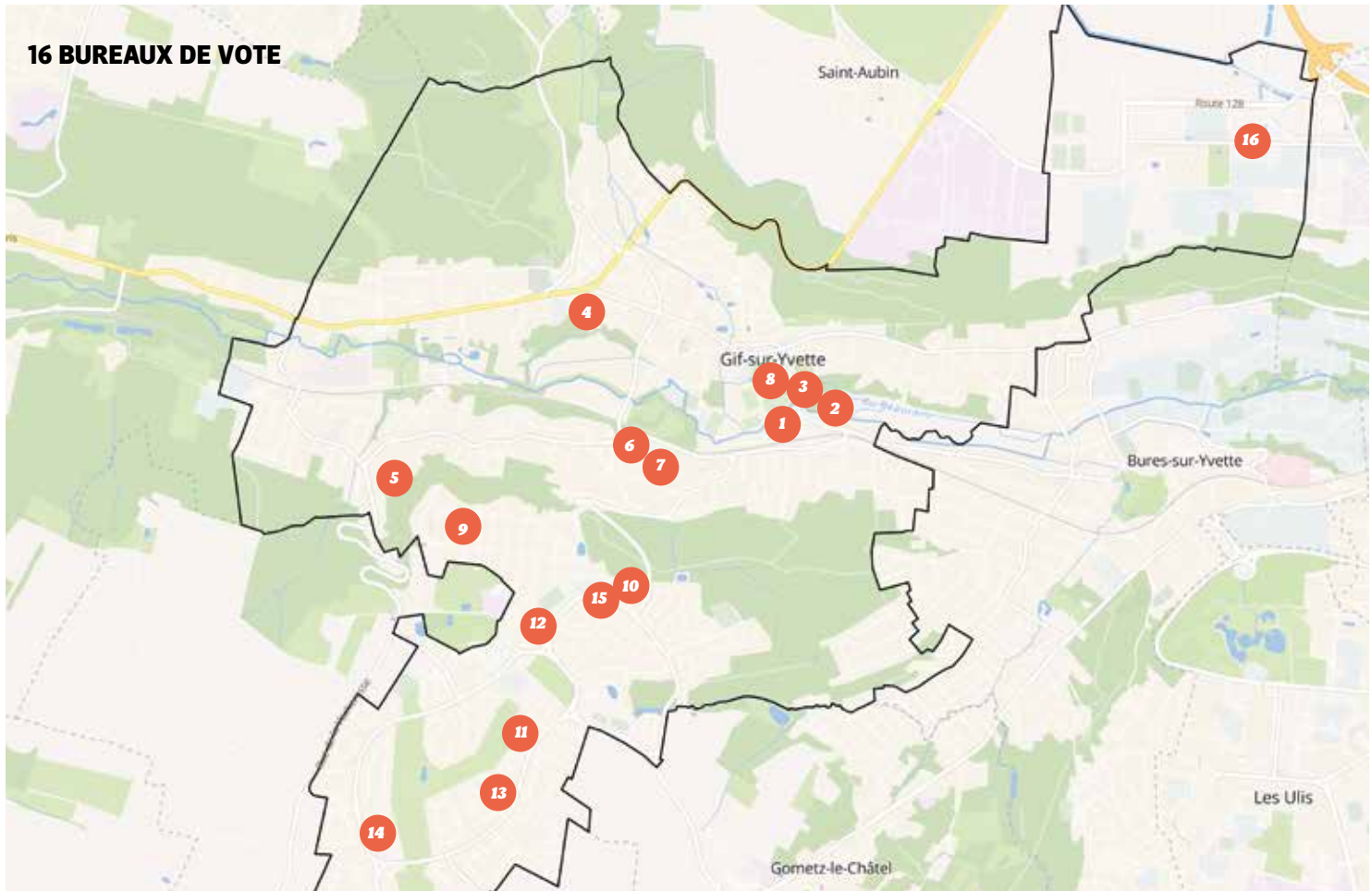
- Avoir au moins 18 ans ;
- Être de nationalité française ou d'un pays membres de l'UE ;
- Être inscrit sur les listes électorales ;
- Jouir de ses droits civiques ;

Pour cette élection, la date limite d'inscription sur les listes est fixée au 6 février 2026 (4 février 2026 en ligne).

Pour voter les électeurs doivent se présenter munis d'une pièce d'identité (obligatoire) et de leur carte électorale, dans le bureau de vote indiqué sur celle-ci.

À Gif, 15 764 électeurs sont répartis sur 16 bureaux de vote. Pour connaître le bureau de vote dont vous dépendez, vérifiez sur votre carte électorale ou [service-public.fr](http://service-public.fr) •

## 16 BUREAUX DE VOTE



### LE SAVIEZ-VOUS ?



## 8h > 20h

Vous avez toute la journée pour vous rendre dans vos bureaux de vote. Pour les matinaux, les bureaux de vote ouvrent dès 8h du matin. Pour ceux qui souhaitent profiter de la journée dominicale en famille, aucune angoisse. Les bureaux de vote ferment leurs portes à 20h. Un conseil tout de même : si vous n'aimez pas faire la queue, évitez si possible les heures de pointe, généralement en fin de matinée et en fin d'après-midi.

- |   |  |
|---|--|
| <b>1</b> École primaire du Centre<br>Préau nord         | <b>12</b> Mairie-annexe de Chevry                      |
| <b>2</b> Services municipaux                            | <b>13</b> École maternelle<br>des Neuveries            |
| <b>3</b> Mairie<br>Salle des mariages                   | <b>14</b> École de la Feuillarde<br>Salle de mouvement |
| <b>4</b> École maternelle des Sablons                   | <b>15</b> École maternelle de la Plaine                |
| <b>5</b> École de Courcelle                             | <b>16</b> Gymnase du groupe scolaire<br>de Moulon      |
| <b>6</b> École de l'Abbaye<br>Préau primaire            |  |
| <b>7</b> École de l'Abbaye<br>Préau maternelle          |  |
| <b>8</b> École du Centre<br>Préau sud primaire          |  |
| <b>9</b> École primaire de Belleville<br>Préau primaire |  |
| <b>10</b> École primaire de la Plaine                   |  |
| <b>11</b> École primaire des Neuveries                  |  |

# Le Val Fleury ouvre grand les chemins de l'art

Aller à Paris voir une belle exposition, c'est chouette ! Mais entre les longs trajets en transports et le prix des entrées, la culture a un coût. Pourtant à deux pas de chez vous, le Val Fleury prouve qu'un autre chemin vers la culture est possible. Celui d'un lieu culturel de proximité, exigeant dans ses choix artistiques tout en étant ouvert à toutes les pratiques. Ici, la culture n'est plus réservée à quelques-uns mais c'est un bien commun partagé, accessible gratuitement à tous. Franchir les portes du Val Fleury, c'est ouvrir de nouveaux horizons pour questionner notre regard sur le monde.



crédit photo : HAUT-VOL

## Une programmation pensée pour tous

Quatre grandes expositions, abordant des univers très différents rythment l'année. Patrimoine, création contemporaine, sciences, photographie : il y en a pour tous les goûts et tous les âges. Chaque exposition est conçue comme une porte d'entrée vers un univers, une époque, une problématique. Ce sont des invitations au voyage, à la découverte et à l'échange.

L'exposition "Artistes Contemporains Africains", présentée jusqu'au 19 avril, en est un exemple probant. Elle est née de la rencontre de Guy Ferrer, collectionneur reconnu, et Diane Audrey Ngako, curatrice et galeriste. Ce fonds, constitué au fil des grandes biennales internationales, témoigne d'un regard singulier sur la création du continent africain. Des artistes majeurs de la scène contemporaine y sont représentés, offrant aux visiteurs une fenêtre rare sur des pratiques artistiques encore peu visibles en France. Diane raconte : "Durant toutes ces années, nous avons construit cette collection. Elle est née de nos échanges, de nos coups de cœur, de nos intuitions partagées." Et elle ajoute : "Les œuvres de Moffat Takadiwa, George Lilanga, Saidou Dicko, Lady Skollie, Tholente Khomo, Hervé Youmbi, Amadou Sanogo, Jean-David Nkoti, Marc Padeu ou encore Hako Hankson... ne sont pas là pour faire joli. Elles disent quelque chose. Elles parlent d'histoires, de mémoires, de territoires, de combats. Elles témoignent aussi d'une nouvelle génération d'artistes qui bouscule les récits dominants, sans complexe."

**I**mplanté au cœur de Gif, à dix minutes à pied de la gare RER, cet équipement municipal incarne une ambition : rendre l'art accessible à tous. Ouvert du mardi au samedi de 14h à 18h, et le dimanche jusqu'à 18h30, il propose une programmation d'envergure, entièrement gratuite. Le Val Fleury se positionne ainsi comme un lieu de rencontre, un espace vivant et dynamique pour favoriser les échanges culturels, la création artistique et l'inclusion par l'art. Il prouve qu'une programmation d'exposition sur mesure peut s'incarner à l'échelle de notre ville et pour tous les publics.



**Voir les coulisses de l'installation d'une exposition.**



### Des médiations sur mesure

L'art peut parfois déconcerter (et tant mieux). Mais pour nous aider à mieux comprendre, l'équipe du Val Fleury mise fortement sur la médiation culturelle. Tous les week-ends, un médiateur est présent pour accompagner les visiteurs, répondre aux questions, aider à décoder les œuvres. Cette présence change tout : l'art devient moins intimidant, plus accessible.



Le centre organise également des rencontres avec les artistes et les commissaires d'exposition, ainsi que des conférences pour approfondir les thématiques abordées. Pour l'exposition actuelle, Guy Ferrer propose ainsi une visite guidée de sa collection, dimanche 15 mars à 15h. Ces moments d'échange direct avec le collectionneur donnent vie aux œuvres et permettent de comprendre le regard qui a présidé à leur sélection.

### Des animations pour toute la famille

Au Val Fleury, on ne se contente pas de montrer des œuvres aux enfants. On les invite aussi à créer. Tous les dimanches, des ateliers familles gratuits sont proposés, adaptés aux différents âges et conçus en lien direct avec les expositions.

Prochainement, pour les 3-5 ans, *Paroles d'Art* organise des visites contées qui transforment la découverte des œuvres en aventure, à travers des histoires qui captivent leur imagination. À partir de 8 ans, les ateliers invitent les enfants à expérimenter des pratiques artistiques contemporaines autour des œuvres de Teresa Kutala Firmino et Hervé Youmbi. Et pour les adolescents, une rencontre entre Gif et le pays bamiléké s'articule autour d'un

atelier sur l'art textile et le jeu du regard.

Une belle manière concrète et ludique d'aborder l'art et de développer leur créativité. Ils repartent fiers avec leurs créations sous le bras.

### L'éducation artistique à portée des écoles

Un tel espace n'aurait pas sa place dans la ville s'il ne jouait pas aussi un rôle d'éducation artistique.

Les matinées du lundi au vendredi sont dédiées aux groupes scolaires, de la maternelle au lycée. Des visites guidées pour chaque niveau permettent aux élèves giffois de se familiariser avec le monde de l'exposition dès le plus jeune âge.

Et parce que l'art doit être accessible à tous, sans exception, le Val Fleury n'oublie pas les publics empêchés. Il accueille également les personnes en situation de handicap, les résidents d'établissements spécialisés, ou les seniors isolés dans une démarche d'inclusion, notamment grâce au partenariat avec *Cultures du cœur en Essonne*. Le Val Fleury n'est donc pas un simple lieu d'exposition où l'on

vient contempler des œuvres en silence. C'est un espace vivant où les Giffois se retrouvent, partagent leurs impressions et leurs questionnements. Les expositions deviennent des occasions de dialogue, de découverte collective. Il s'impose comme créateur de lien social, créant une identité commune autour de l'art et de la créativité. •



# Des mots pour bien grandir

Cela fait 80 ans que la PMI (Protection maternelle infantile) accompagne et protège les familles, en veillant sur la bonne santé et le bon développement des tout-petits. À cette occasion, le Département de l'Essonne a décidé de faire du langage des petits la grande cause 2026. À Gif, les professionnels de la petite enfance s'investissent chaque jour pour favoriser l'apprentissage du langage avec un objectif : faire grandir la voix des bébés.



"Areuh, dadada..." Dès ses premiers mois, bébé communique avec des gazouillis, des petits sons. Petit à petit, les sons deviennent plus élaborés. Et un jour, votre tout-petit énonce son premier mot, puis une petite phrase jusqu'à nous raconter (avec ses mots) une petite histoire, tout droit sortie de son imagination. C'est en nous écoutant, et en interagissant avec nous qu'il apprend à parler. Or, selon un bilan de santé réalisé par des infirmières de la PMI en Essonne sur 8 000 enfants de petite section, près d'un enfant sur quatre a été dépisté avec des troubles ou un retard de langage en 2023-2024 (source Département de l'Essonne).

Un constat qui est à l'origine de la volonté de faire du langage des petits la grande cause départementale 2026.

Parler avec bébé est donc primordial pour accompagner son développement.

Les professionnelles de la petite enfance de Gif l'ont bien compris. Que ce soient à la crèche, au multi-accueil, ou au Relais petite enfance (RPE), ... la verbalisation et l'apprentissage du langage sont au centre des activités. Les mots sont au cœur de toutes les interactions avec les bébés qu'ils soient chuchotés, chantés, parlés ou contés.

## Les mots qui viennent tout bas

Qui n'a jamais vu un bébé vous regarder avec des yeux écarquillés, la bouche faisant des mimiques lorsque vous vous adressez à lui ? Très tôt, le tout-petit est capable de comprendre que vous entrez en communication avec lui. Mais pour lui, difficile de s'exprimer à son tour pour être compris. Pour aider les tout-petits à entrer en communication et stimuler leur langage, la crèche Aquarelle utilise la communication gestuelle.

C'est un langage de transition qui permet d'utiliser des gestes pour illustrer des mots courants comme manger, boire, dormir... Il ne remplace pas le langage parlé. Il est toujours associé à la parole. (Voir interview de Camille, éducatrice de jeunes enfants, à la crèche Aquarelle p.24).



## La danse des mots

Imaginez. Les petits sont sagement assis et les professionnelles de la crèche commencent à entonner “Ah, les cro cro cros, les cro cro cros, les crocodiles...” Dès les premières notes, les bébés sont attentifs. À l’écoute. Au départ, il y a le rythme. Et puis, les sons des mots. On claque la langue sur le palais, on tente des nouveaux sons, on découvre un nouveau vocabulaire. Sans surprise, les comptines captivent. Mais aussi, elles participent à l’acquisition du langage et au développement de la parole. C’est pourquoi la section des Clémentines de la crèche Aquarelle a mis en place un projet autour de la musique et des comptines. L’ensemble des sections proposent également des temps de chansons, parfois signés. Lors de ces moments de partage, les enfants rient, dansent et explorent en douceur un vocabulaire riche et sonore.



Les plus grands sont aussi invités à s’exprimer. Pour cela, adultes et enfants observent ensemble des photos de la vie en crèche. Ils apprennent alors à se reconnaître, à raconter leur quotidien. Cet échange et l’écoute attentive créent un climat de confiance où ils se sentent libres d’exprimer leurs émotions avec des mots.

## Saperlipopette

“Zut ! j’ai fait tomber la tour” ; “Saperlipopette, tu as gagné !”... Quand on joue, les exclamations offrent des sonorités différentes du dialogue ou des histoires racontées. Les mots aident alors à entrer en relation et à exprimer des émotions de joie, de fierté ou de déception...

Au Relais petite enfance (RPE), l’apprentissage du langage est aussi au cœur du jeu. Les assistantes maternelles s’y retrouvent régulièrement pour jouer avec les bambins. Que ce soient lors des jeux coopératifs, des jeux de construction ou avec des imagiers sonores, le jeu stimule l’enfant, d’autant plus quand un adulte l’accompagne, pour échanger et le guider dans sa découverte du monde. En jouant, l’enfant fait le lien entre ce qu’il entend, voit, sent et ressent. Il s’ouvre à ceux qui l’entourent et apprend le plaisir de parler. •

## Ces mots sont pour toi

Montrer des images en les nommant ou lire des histoires, c’est faire voyager les petits dans des univers différents et leur proposer un vocabulaire plus large, des phrases plus longues et plus structurées. Ainsi, chaque structure de la petite enfance travaille en étroite collaboration avec la médiathèque intercommunale. Les enfants du multi-accueil de l’Abbaye retrouvent chaque mois Hooshang, le conteur rieur, bien connu de tous (enfants et parents). Après les séances de conte, les enfants repartent aussi avec un sac de livres pour prolonger le plaisir de les regarder seuls ou accompagnés.

**Et pour les grands, voici un petit jeu. Des titres de chanson se cachent dans ce texte, saurez-vous les retrouver ?**

Réponses : les sous-titres des chapitres sont des titres de chanson autour de la thématique des mots.  
William Sheller, Les mots qui viennent tout bas (1981) - Jean-Baptiste Mondino, La danse des mots (1982) - Louis Chedid, Ces mots sont pour toi (1992) - Richard Gotainer, saperlipopette (2018).



# Les gestes qui parlent

Camille est éducatrice de jeunes enfants à la crèche Aquarelle, au sein de la section Framboise-Mirabelle (les grands). Elle s'est initiée à la communication gestuelle, il y a une dizaine d'années. Aujourd'hui, elle est convaincue des bienfaits de cette méthode. Avec ses collègues, elle multiplie les activités signées auprès des bébés. Parce que le langage des petits n'est pas qu'une affaire de mots. Camille nous explique.

## Pourquoi mettre en place la communication gestuelle auprès des petits en crèche ?

La communication gestuelle utilise des signes issus de la Langue des Signes Française (LSF). Si les enfants ne parlent qu'à partir de 12-18 mois, ils peuvent signer dès 8-9 mois. Il faut répéter un signe une cinquantaine de fois pour qu'ils l'intègrent, puis on en introduit de nouveaux progressivement.

Cela leur permet d'exprimer leurs besoins et émotions bien avant la parole : "J'ai faim", "Je suis fatigué", "Je suis en colère". La communication devient plus naturelle dans les deux sens, car nous associons toujours le geste à la parole. En collectivité, c'est particulièrement utile : avec le bruit ambiant, un simple signe comme "calme" suffit à se faire comprendre sans hausser la voix.



## Comment réagissent les parents ?

Bien souvent, la première crainte des parents est que la communication gestuelle retarde le développement du langage parlé, mais c'est l'inverse qui se produit. La plupart des parents sont même demandeurs car ils constatent moins de frustration chez leur enfant. Cette approche change aussi notre posture : on se place davantage face à l'enfant, à sa hauteur, dans le regard et l'écoute. On crée du lien. Pour accompagner les familles qui souhaitent intégrer également cette méthode dans leur quotidien, nous mettons à leur disposition des fiches illustrant les premiers mots essentiels (manger, boire, merci...), notamment près des tables à langer ou en multipliant les affiches sur les murs de la crèche.

## Qu'observez-vous chez les enfants qui ont appris à signer ?

Après presque dix ans de pratique, je constate que les enfants qui signent ont davantage confiance en eux et abordent l'oralité plus facilement. Ils expriment leurs besoins facilement, ce qui nous permet d'y répondre rapidement. Un enfant timide ou en difficulté peut se faire comprendre sans blocage. Pour les enfants porteurs de handicap, c'est particulièrement précieux : ils partagent le même langage que les autres, ce qui facilite leur intégration. C'est une belle ouverture vers les autres. Avec l'ensemble de l'équipe (comme celles des autres structures), nous mesurons chaque jour l'impact positif de cette méthode de langage auprès des bébés. Cela a transformé notre façon d'accompagner les petits. C'est pourquoi, nous souhaitons approfondir notre pratique et poursuivre avec des formations communes. •



## Les écrivains publics s'installent en mairie

Depuis 20 ans, l'équipe des écrivains publics accompagne les habitants lors de leurs permanences au Val de Gif. Le 10 janvier, ils ont pris leurs nouveaux quartiers à la mairie principale, au sein du service Action sociale. Cette proximité permet désormais d'orienter plus facilement les personnes vers les travailleurs sociaux lorsque leur situation le nécessite.

Les écrivains publics sont des professionnels de l'écrit qui mettent leur plume et leur savoir-faire au service des habitants. Leur mission ? Aider chacun à s'exprimer clairement par écrit, que ce soit pour des démarches officielles ou des courriers personnels. Remplir un dossier administratif, rédiger un

courrier à une administration, écrire une lettre de motivation, un faire-part de naissance... L'équipe de 4 écrivains publics bénévoles est là pour vous épauler. Ils vous aident à comprendre les formulaires administratifs, rédigent avec vous vos courriers officiels ou personnels, corrigent vos écrits et en améliorent la présentation. Cette assistance bienveillante permet aussi de faire valoir ses droits avec les bons mots. Les entretiens sont entièrement gratuits et se déroulent dans la plus stricte confidentialité. En revanche, les écrivains publics n'interviennent pas en tant que conseillers juridiques ou travailleurs sociaux. •



**Permanences :**  
**Samedis de 10h à 12h,**  
**ou exceptionnellement**  
**sur rendez-vous un**  
**autre jour.**  
**Mairie de Gif**  
**Service Action sociale**  
**01 70 56 52 20**

## #ChooseScience Choose Paris-Saclay Summit

Pour sa 3<sup>e</sup> édition, Paris-Saclay Summit s'installe à Gif, les 18 et 19 février. Avec près de 80 conférences, tables rondes et débats, ce sommet international reste fidèle à son ambition, replacer la science au cœur des grands défis du siècle.

Cet événement grand public, organisé sur deux jours à CentraleSupélec, permettra à chacun d'aborder des thématiques plus que jamais d'actualité : climat, santé et biotech, énergie, intelligence artificielle, cybersécurité, agriculture, mais aussi la place des femmes dans la Science ou encore les enjeux liés aux algorithmes et réseaux sociaux. Avec des formats variés et des sujets accessibles, certaines conférences comme "Cerveaux : mais pourquoi a-t-on toujours la flemme ?" s'adresseront autant aux experts qu'aux curieux, aux étudiants et au jeune public.

Bien plus qu'un colloque, c'est aussi un lieu pour échanger autrement sur des sujets d'innovation, de technologie et de recherche, avec des concerts, des

ateliers mathématiques, des séances de dédicaces et des rencontres directes avec les chercheurs et intervenants. L'édition 2026 promet des moments passionnants pour tous les curieux : étudiants, grand public, professionnels, publics internationaux, etc.

Un événement international, co-organisé par l'agglomération Paris-Saclay, Le Point, la Région Île-de-France et le Département de l'Essonne, et placé sous le haut patronage du Président de la République. Ça se passe chez nous, près de chez vous, et c'est ouvert à tous, en accès libre sur réservation sur [evenements.lepoint.fr/paris-saclay-summit/](https://evenements.lepoint.fr/paris-saclay-summit/) •





**ETS.CAPELA**  
**PLOMBERIE - SANITAIRE - CHAUFFAGE - CLIMATISATION**  
**REFECTION SALLE DE BAINS - CARRELAGE**

121 route de Chartres  
 91440 Bures-sur-Yvette

06 22 45 30 57  
 capela.christophe@wanadoo.fr

**FENÊTRES ALU ou PVC - PORTES**  
**VOLETS ROULANTS - STORES**  
**FERMETURES de L'HABITAT**

**TECHNIC BAIE** ATELIER DE FABRICATION  
 Marchés,  
 collectivités et privés

01 60 84 88 07  
 technicbaie@vmb91.fr  
 www.technicbaie-vmb91.fr

**nolte**  
**MT KÜCHEN**  
**cuisines**

**Cuisine équipée & Dressing sur mesure.**

L'art de concevoir votre intérieur  
 Pauline & Jérémie

06 95 29 25 92 06 12 86 40 51  
 contact@mtcuisines.fr

8 rue Neuve 91190  
 Gif sur Yvette

**Bures Audition**

Pauline MOREL  
 Audioprothésiste DE  
 Appareillage auditif  
 de l'adulte et de l'enfant

01 70 26 85 76  
 www.bures-audition.com  
 buresaudition@gmail.com

100% SANTÉ

SCANNEZ POUR  
 PRENDRE RDV SUR  
 DOCTOUL  
 Ouvert du lundi au  
 samedi

- Contrôle et bilan auditifs gratuits
- Devis et essais gratuits (30 jours sans engagement)
- Réglages et suivi régulier gratuits
- Réparations toutes marques
- Tiers payant toutes mutuelles - 0€ à charge\*
- Garantie 4 ans
- Traitement des acouphènes
- Embouts professionnels ou loisirs

\* Sur tous les équipements 100% santé pris en charge par l'assurance maladie obligatoire et les contrats responsables des mutuelles.

**Ma residence**

**ACHAT-VENTE-LOCATION**  
**GESTION-SYNDIC**

25, rue Alphonse Pécard - 91190 Gif-sur-Yvette  
 01 60 12 12 21 - contact@agencemaresidence.fr

**FENÊTRES - VOLETS - PORTAILS - GARDE-CORPS**  
**PORTES DE GARAGE - PORTE D'ENTRÉE - MOTORISATIONS**

**INSTALLATEUR**  
**01 69 07 84 18**  
**FABRICATION FRANÇAISE**

**SCA HABITAT**

**SHOWROOM**  
 30, rue de Monthéry - 91400 ORSAY  
 www.scahabitat.fr

**FANNY OSTEOANIMO**

**06 89 91 55 19**

Fanny Châtelain OSTÉOPATHE ANIMALIER OA 706  
 RDV au cabinet ou à domicile (IDF, 28 et 45)

9 rue Victor Schoelcher 91470 Forges-les-Bains  
 fanny.chatelainosteoanimalier@gmail.com  
 www.fanny-osteoanimo.com

**SENSATION AUDITIVE**

**"Faites comme moi, optez pour une solution auditive!"**

**GRATUIT Bilan auditif\* Essai d'une solution\*\***

7 place du Marché Neuf 20, rue Alphonse Pécard  
 91190 Gif-sur-Yvette 91190 Gif-sur-Yvette

www.sensation-auditive.com 01 69 32 09 70

**SAG** **Neuf et Rénovation**

VELUX  
 GOUTTIÈRES  
 ZINGUERIES

DÉMOUSSAGE  
 ISOLATION  
 ENTRETIEN

Plus de 50 ans d'Expérience

57, avenue de Montjay - 91400 ORSAY  
 Tél. : 01 69 07 89 73 & 01 69 07 66 87  
 Site : www.sag91.fr - Mail : sag.couverture@sag91.fr

RGE QUALIBAT  
 Devis Gratuits  
 VELUX  
 INSTALLATION CONSEIL  
 EXPERT

**SECURITEST**  
**CONTRÔLE TECHNIQUE AUTOMOBILE**

**CONTRÔLE TECHNIQUE AUTOMOBILE**  
**du lundi au samedi sur rendez-vous**

**SPECIALISTE 4X4**

Parking Intermarché Val Courcelle  
 11, Route de la Noue 91190 Gif-sur-Yvette

Tél. **01 69 28 99 12**

**BAINDO**  
SALLE DE BAINS

☎ 01 69 07 71 21  
www.baindo.fr contact@baindo.fr

SALLE D'EXPOSITION  
4, espace des 3 quartiers  
91400 GOMETZ-LA-VILLE

**ENTREPRISE GÉNÉRALE DELGADO**

Entreprise fondée en 1969

**Rénovation - Construction**

- Maçonnerie ○ Menuiserie ext. ○ Velux
- Isolation ○ Carrelage ○ Ravalement

19, avenue des Cottages  
91190 Gif-sur-Yvette

**06 07 81 76 68** Tél. : **01 60 12 11 67**  
r.delgado@live.fr

RGE  
QUALIBAT  
Entreprise agréée RGE

**MENUISERIE ROY**  
FENÊTRES

❖ **Bureau/atelier**  
5 avenue du Bois des Roches  
91190 GIF-SUR-YVETTE  
☎ **01 69 07 51 02**

❖ **Magasin expo**  
3 avenue du G<sup>al</sup> Leclerc  
91190 GIF-SUR-YVETTE  
contact@roy-menuiserie.com

**SPÉCIALISTE DE LA MENUISERIE SUR MESURE**

Entreprise familiale spécialisée dans la pose de fenêtres, portes-fenêtres, portes, portes de garage, portails, volets roulants & battants et placards.



**www.menuisiereroi.fr**

**ELECTRICITÉ**  
**FABRICE GLOANEC**

24, rue des bleuets - Bures-sur-Yvette  
Tél. : **06 95 29 03 67**  
Email : fabgelec@hotmail.fr

**ACCOTEC**  
**BUREAU D'INGÉNIERIE D'ÉTUDES ET DE CONSEILS**

Étude, Diagnostic et Maîtrise d'œuvre Géotechnique, Hydrogéologie, Sites et Sols Pollués  
Mesures in-situ, Laboratoire et Ingénierie

Tél. : **01 30 85 25 45** – [ingenieurs@accotec.fr](mailto:ingenieurs@accotec.fr)  
[www.accotec.fr](http://www.accotec.fr)

DOMAINE DE SAINT-PAUL • BAL.60007 • Bât.A6  
102, route de Limours • 78470 ST-REMY-LÈS-CHEVREUSE

PVC  
ALU  
BOIS

**OUVERTURES FMP**

FENÊTRES - PORTES - VOILETS - PORTAILS  
PORTES DE GARAGES - STORES - PERGOLAS

88 rue Charles de Gaulle  
91440 Bures sur Yvette  
01 69 07 20 20  
[www.fmpouvertures.com](http://www.fmpouvertures.com)

QUALIBAT



**APC ALPHA**  
**PEINTURE & COULEURS**  
Entreprise générale du Bâtiment

[www.apc-peinture.com](http://www.apc-peinture.com)

**01 69 07 88 06**  
5 Avenue d'Amazonie 91940 LES ULIS

**Entreprise d'électricité générale**

Dépannage, installation, rénovation, domotique

☎ 06 50 99 61 97  
www.dtpoelec.fr  
dtpoelec91@gmail.com  
Orsay, 91400



QUALIBAT

**N.B. Rénovation**  
Rénovation de votre maison



Devis gratuit  
Garantie décennale

  
FLASHEZ-MOI

Isolation - Changement de toiture - Avancées de toit PVC  
Ravalement - Bardage PVC - Traitement des tuiles  
Etanchéité de terrasse - Pose de gouttières Alu Zinc PVC

Tél. **06 82 41 95 03**  
**09 50 11 05 19**

[www.nb-renovation.com](http://www.nb-renovation.com)  
Rue Andre Picquet  
91640 Briis sous Forges



# EXPRESSION DES GROUPES D'ÉLUS

Le contenu de ces tribunes n'engage que la responsabilité de leurs auteurs

## Gif Territoire d'Avenirs

6 ANS D'ENGAGEMENT, UN CHOIX POUR L'AVENIR

Après six années de mandat, nous arrivons à un moment de bilan et de responsabilité. Nous voulons d'abord remercier celles et ceux qui nous ont fait confiance. Ces années au service de notre ville nous ont profondément enrichies. Elles nous ont permis d'en saisir les enjeux, d'en mesurer les forces, les besoins et l'extraordinaire engagement de celles et ceux qui la font vivre au quotidien. Nous avons beaucoup appris au contact des habitants, des agents municipaux et des élus de toutes sensibilités. Les défis à venir, sociaux, environnementaux, démocratiques appellent des réponses concrètes et collectives. C'est dans cet esprit et avec conviction que nous avons fait le choix, réfléchi et assumé, de repenser notre action pour le prochain mandat, en faveur de l'intérêt général qui exige de rassembler les énergies et d'agir avec pragmatisme et détermination. Nous resterons fidèles à nos valeurs : écouter, dialoguer, construire. Avec vous, nous voulons poursuivre un travail utile, au service d'une ville toujours plus solidaire, plus durable et plus vivante. •

[gif.territoire.davenirs@gmail.com](mailto:gif.territoire.davenirs@gmail.com) - [www.gifterritoiredavenirs.com](http://www.gifterritoiredavenirs.com)

✎ Florence Noirot, Evelyne Bague

## Traits d'union giffois

PLUS QU'UN SIMPLE AFFICHAGE...

Les colonnes Morris ne sont pas qu'un décor urbain : elles sont un support précieux d'information locale, de visibilité pour les associations et un outil essentiel pour la démocratie. Contrairement aux panneaux d'information municipale, elles permettent un affichage libre en amont des campagnes officielles. Compte tenu du nombre d'habitants, Gif doit en compter au moins sept. Lors du dernier conseil municipal, nous n'en dénombrions que six et avons fait remarquer que certains quartiers comme Moulon et l'Abbaye en étaient dépourvus.

Le maire nous a répondu que la septième colonne avait été commandée pour être installée à Moulon. Dont acte. Mais le quartier de l'Abbaye en reste toujours privé. L'information locale ne mérite-t-elle pas d'être largement diffusée, au-delà du minimum légal ?

L'affichage libre participe pourtant pleinement à la proximité et au lien social en valorisant les initiatives et en nourrissant la vie citoyenne. Une colonne Morris à l'Abbaye compléterait ainsi le maillage de notre commune... et permettrait à la démocratie de s'afficher partout. •

[traitsduniongiffois@gmail.com](mailto:traitsduniongiffois@gmail.com) - [www.traitsduniongiffois.fr](http://www.traitsduniongiffois.fr)

✎ Claire Lenz, Pierre Manil

## Printemps giffois

HABITER ET VIVRE SA VILLE

Habiter une ville, c'est y demeurer mais c'est également ... y vivre ! Trop d'habitants ne connaissent pas leur commune. Il existe ainsi des Giffois qui ignorent qu'il y a des commerces et un parking à l'Abbaye, des voisins qui n'ont jamais mis les pieds dans les commerces du centre-ville, et d'autres qui n'ont jamais fréquenté nos plateaux.

C'est ainsi que l'individualisme – parfois imposé ou subi – amène trop souvent nos habitants à “construire des murs plutôt que des ponts” selon la belle formule d'une autrice Giffoise connue. Contre ce mal sociétal, peut-être faudrait-il que soient portées à connaissance de nos concitoyens les richesses actuelles de la commune, ainsi que son histoire pour qu'ils les fassent leur et les partagent ? Nous ne pouvons qu'applaudir au remplacement – période électorale oblige – dans Gif Infos d'un éditorial parfois compassé, par l'histoire de nos principales demeures, faisant ainsi un lien entre notre passé et notre actualité. On s'enracine dans sa ville en plongeant dans son histoire, mais on s'intéresse à son présent en piquant sa curiosité. Une rubrique mensuelle où tout un chacun expliquerait à loisirs le pourquoi de noms de rues, de lieux dits, la recherche et la mise à disposition de photos anciennes vs récentes, où foisonneraient les interrogations des Giffois, nous semblerait la bienvenue : bref une rubrique des lecteurs... qui contiendrait leur part de questions et de réponses.

Peut-être qu'ainsi un Gif Infos dont les Giffois pourrait s'appropriier des pages, leur permettrait de rêver leur commune et de mieux se l'approprier ?

En direct de l'Abbaye, des Quinconces, ou du Moulon, voici les dernières informations ... les derniers tuyaux, conseils, expériences, recettes ... car ce serait aux lecteurs-acteurs de raconter et de partager... par exemple la vie de chacun des quartiers et de ses atouts, ainsi que les actes de solidarité au quotidien qui s'y passent. Nos “voisinades” battent de l'aile : ce serait l'occasion de leur donner un coup de pouce par la mise à disposition d'un espace public, lors d'une journée festive ? Une mise en valeur ainsi un peu plus accentuée ne peut qu'améliorer le “vivre ensemble” auquel chacun aspire !

•

[contact@printemps-giffois.org](mailto:contact@printemps-giffois.org)

<https://printemps-giffois.org/>

✎ Christophe de Montmollin, Annick Le Roy, Jean Havel



## Gif ! Majorité municipale

### BÉNÉVOLES, ENGAGEZ-VOUS !

Gif peut se réjouir d'un tissu associatif fort de plus de 200 associations actives qui contribuent chaque jour à la vitalité de la ville.

Pour autant, cette richesse locale ne doit pas nous faire oublier un constat préoccupant à l'échelle nationale : le bénévolat recule. En 2025, seuls 21 % des Français de plus de 15 ans se sont engagés dans une activité bénévole associative, un niveau inférieur à celui observé avant la pandémie. Ce recul touche particulièrement les seniors, dont le taux d'engagement est passé de 38% en 2010 à 24% en 2025. Il frappe aussi les 50/64 ans, passés de 26% à 18% sur la même période (Baromètre France Bénévolat 2025). Cette tendance, conjuguée à une montée des logiques individualistes, fragilise le modèle associatif qui fait pourtant le ciment de nos territoires et de notre vie collective. Même si Gif résiste mieux que la moyenne nationale grâce à l'engagement remarquable de nombreux bénévoles et au dynamisme de nos associations, nous ne pouvons nous satisfaire de cette situation et la vigilance s'impose pour préserver ce patrimoine humain et civique. Car le bénévolat n'est pas qu'un simple loisir, il est au cœur de notre cohésion sociale, de notre solidarité et de notre identité locale. S'engager dans une association, c'est contribuer à une ville plus vivante, plus accueillante et plus inclusive. C'est aussi entretenir cet "esprit village" qui fait notre singularité et notre force. Alors, que vous ayez quelques heures par mois ou davantage de temps à consacrer, n'hésitez pas à franchir le pas : rejoignez une association et participez, à votre manière et selon vos disponibilités, à la vie de la ville !

### PREMIER TRIMESTRE 2026 : L'ÉCLAIRAGE INTELLIGENT ARRIVE À GIF !

Depuis 2022, à l'issue d'une période de concertation, la commune s'est engagée dans la mise en place d'une "Trame Noire" avec l'extinction de l'éclairage public entre minuit et 6 heures du matin. Cette démarche, encouragée par l'État, s'inscrit dans une volonté de mieux protéger la biodiversité et de réduire notre consommation énergétique. Ce dispositif a déjà démontré ses effets positifs : il a permis à la faune et la flore de retrouver un cycle naturel, il limite la pollution lumineuse et contribue à améliorer la qualité du sommeil des habitants. Il est aussi source d'économies d'énergie significatives. Par ailleurs, et contrairement aux idées reçues, les études menées tant au niveau national qu'à l'échelle communale confirment que cette extinction nocturne n'a pas entraîné d'augmentation notable des violences ou des délits.

Pour autant, la mise en place de la Trame Noire ne doit pas nuire au sentiment de sécurité ni à la facilité de circulation. C'est pourquoi, depuis la mise en place de cette trame noire, la Ville a initié une réflexion quant à l'évolution progressive de son dispositif. Les services techniques ont en effet travaillé à la modernisation de l'infrastructure liée à l'éclairage afin de permettre, à terme,

de moduler à la fois les horaires et l'intensité lumineuse de l'éclairage selon les besoins et les lieux, le tout à distance.

Le travail réalisé sur l'infrastructure permet maintenant de démarrer le déploiement de notre système d'éclairage intelligent qui se déroulera en six phases successives dont la première concernera le centre-ville dans les tous prochains mois.

Cette évolution marque la première étape de notre programme de "Ville intelligente". Dans ce cadre, la commune déploiera progressivement un éclairage piloté, capable d'adapter son intensité en fonction des usages voire, ponctuellement, d'intégrer des dispositifs de détection de présence sur certains axes stratégiques, notamment à proximité des gares et des grands itinéraires. L'objectif est simple : trouver le juste équilibre entre protection de la biodiversité, sobriété énergétique, sécurité et confort d'usage pour tous les habitants.

### "PARIS-SACLAY SUMMIT 2026", GIF A RENDEZ-VOUS AVEC LA SCIENCE !

Le Paris-Saclay Summit revient pour sa troisième édition et c'est à Gif que cela se passe ! Les 18 et 19 février prochains, le campus de CentraleSupélec, au cœur du quartier du Moulon, accueillera cet événement majeur au sein même de notre ville. Gif s'affirme ainsi, une nouvelle fois, comme un lieu stratégique de l'écosystème Paris-Saclay, pôle d'excellence scientifique et technologique reconnu à l'international. Ce sommet est co-organisé avec Le Point, la Région Île-de-France et le Département de l'Essonne, témoignant de l'importance de cette manifestation pour l'ensemble du territoire francilien. Lancé en 2024, le Paris-Saclay Summit s'est imposé en seulement trois éditions comme un rendez-vous incontournable visant à replacer la science au cœur des grands enjeux du XXI<sup>e</sup> siècle. Pendant deux jours, chercheurs et experts de renommée internationale débattront de sujets cruciaux tels que le climat, la santé, l'intelligence artificielle, la cybersécurité ou encore la place des femmes dans la science. Au-delà des spécialistes, ce sommet se veut ouvert et accessible : chercheurs, entrepreneurs, étudiants, mais aussi simples citoyens curieux de comprendre les transformations de leur territoire y trouveront matière à réflexion.

Pour les Giffois, c'est une occasion rare de découvrir, à deux pas de chez eux, les innovations qui façonneront notre avenir et de participer à des échanges essentiels pour notre société. •

✎ Y. Cauchetier, C. Mercier, P.-Y. Zigna, C. Lansiaert, M. Barret, M.-C. Fauriaux-Régnier, T. Fasolin, L. Baudart, F. Dupuy, P. Garsault, M.-P. Tourniaire, A. Faubeau, D. Ravinet, N. Tourneur, P. Asmar, P. Romien, A. Bouriot, E. Soulez, J. Boucheroy, K. Tarreau, X. Niss, S. Barbé, O. Clausse, S. Lardier, F. Lehn, C. Moussaoui, Y. Péchiné



**ESPACE BELLOUIS**  
CYCLEPRO

DEPUIS 1976...

VENTE & LOCATION | REPARATION | ÉTUDE POSTURALE

Du mardi au samedi: de 9h30 à 13h30 et de 15h00 à 19h00

**01 69 28 62 78**

1 Route de Châteaufort, 91190 Gif-sur-Yvette

[www.espacebellouis.com](http://www.espacebellouis.com)  
facebook | espacebellouis

**TREK** **SRAM** **SHIMANO**  
COLNAGO

**CHANA POKE THAI**  
A EMPORTER - TERRASSE - LIVRAISON

**POKE BOWL — BUBBLE TEA**  
**MOCHI WAFFLE - COFFEE**  
Chaud & froid

11 place du Marché Neuf  
GIF SUR YVETTE - CHEVRY

**01.80.86.40.88**

[@chanapokethai](https://www.instagram.com/chanapokethai)

*Les Services de Philippe*  
**LSP**

**ENTRETIEN DE JARDIN**

Service à la personne  
Permet une déduction fiscale de 50% de vos factures.

Contactez **Mathieu ACTRY** au **06 16 63 00 07**  
Mail : [lesservicesdephilippe@gmail.com](mailto:lesservicesdephilippe@gmail.com)  
3, allée des Joncs 91520 EGLY

**COACH SPORTIVE À DOMICILE**  
Perte de poids - Seniors - Renforcement musculaire

**Crédit d'impôt -50%**

**Graciella BADAIRE**

[www.unjouruntraining.com](http://www.unjouruntraining.com)

**06 69 63 47 04**

**services à la personne**

**POUPIN** 7 rue Verrier - 91 400 ORSAY  
FABRICANT POSEUR PRO. & PARTICULIER  
01 69 59 15 09

**QUALIBAT**

FENÊTRES - PORTES D'ENTRÉE - BAIES COULISSANTES - VOLETS  
PORTAILS - PORTES DE GARAGE - STORES - PERGOLAS

BOIS • PVC • ALU

[www.poupin.com](http://www.poupin.com) - [orsay@poupin.com](mailto:orsay@poupin.com)  
Usine de fabrication : 53 320 LOIRON RUILLE

FABRICANT POSEUR DEPUIS 1950

**boreal ARCHITECTURE**  
Votre architecte à Gif-sur-Yvette  
[contact@boreal-archi.fr](mailto:contact@boreal-archi.fr)  
**06 34 24 38 20**

[www.boreal-archi.fr](http://www.boreal-archi.fr)

Construction neuve & rénovation  
Conception de maisons passives  
Suivi de chantier  
Aménagement d'intérieur & design

Inscrite à l'Ordre des architectes

**Esprit Domicile**

A Gif depuis 15 ans

**Ménage Repassage**

Avance immédiate de crédit d'impôt

**50%**

**06 24 32 35 18**

[www.esprit-domicile.com](http://www.esprit-domicile.com)

**À GIF-SUR-YVETTE LE CLOS DE L'YVETTE**  
UNE ADRESSE D'EXCEPTION EN CŒUR DE VILLE

**TRAVAUX EN COURS**  
**LIVRAISON EN 2026**

**DU 2 AU 5 PIÈCES**  
**BALCON, TERRASSE**  
**OU JARDIN ET PARKING**

**APARTEMENT 3 PIÈCES AVEC JARDIN À PARTIR DE 426 000 €**

**EUROPEAN HOMES**  
L'immobilier au prix juste

**01 87 49 00 01**

[europeanhomes.fr](http://europeanhomes.fr)

Flasher pour plus d'informations

(1) Prix indiqué pour le lot A102 de 65,15 m² dans la résidence « Le Clos de l'Yvette » à Gif-sur-Yvette, dans la limite des stocks disponibles. (2) Le Prêt à Taux 0% 2025 est un prêt réglementé qui vous permet, sous réserve d'acceptation de votre dossier par l'établissement bancaire, de financer l'acquisition de votre première résidence principale. Cela peut concerner l'achat : d'un appartement neuf, d'une maison neuve et d'un logement ancien avec travaux. Le Prêt à Taux 0% est accessible sur tout le territoire français, sous certaines conditions. Le Prêt à Taux 0% est soumis à des conditions de ressources et est destiné aux personnes physiques souhaitant devenir propriétaires de leur première résidence principale, à condition de ne pas avoir été propriétaire de leur résidence principale durant les 2 années précédant la demande de prêt. Le montant et la durée du Prêt à Taux 0% dépendent de la zone géographique du bien et de la composition du foyer. Les ressources de l'acquéreur sont également prises en compte pour déterminer la durée du remboursement. Ce dispositif est valable sous réserve de la publication du décret d'application de la loi de finances 2025. Source : [Legifrance.gouv.fr](http://Legifrance.gouv.fr). Le prix indiqué, la description des biens et les typologies sont fournis à titre indicatif, et peuvent être modifiés, sans préavis, en cas d'erreur matérielle. En cas de divergence entre le prix affiché et le prix annoncé en espace de vente, le prix en espace de vente prévaudra. EUROPEAN HOMES, SAS, au capital de 23 430 100 €, SIREN 784818122 - RCS de Paris 335324307, siège social, 10-12 place Vendôme à Paris (75001). Illustration et données non contractuelles. Perspectiviste : VERTEX, 12/2025.





**Ensemble,  
faisons de votre projet une réussite.**

**ACHAT - VENTE - LOCATION - GESTION**

01 64 46 65 18  
1, Avenue Emile Thuau 91190 Gif-sur-Yvette

**WWW.CENTURY21-SLP-GIF-SUR-YVETTE.COM**

**21**



Une expérience unique et gourmande



25B rue Henri Amodru 91190 Gif-sur-Yvette  
**01 69 28 01 65**  
contact@gourmandisesetbeauxobjets.fr  
[www.gourmandisesetbeauxobjets.fr](http://www.gourmandisesetbeauxobjets.fr)



**L'ADSL PREND SA RETRAITE**

la *fibre* prend la relève

Contactez votre fournisseur,  
dès maintenant.

[caps.lafibrenousrelie.com](http://caps.lafibrenousrelie.com)

**FERMETURE DÉFINITIVE  
D'ICI JANVIER 2027 !**

*La fibre nous relie*

**CAPS**  
Très Haut Débit

7 PLACE DU MARCHÉ NEUF  
GIF SUR YVETTE  
Tél : 01 60 12 34 91  
Opticien visagiste Service à domicile  
Spécialiste Basse Vision  
Spécialiste lunette de Sport

**Varilux®**

**bleu blanc french\***

Depuis 65 ans, l'équipe de la R&D Essilor® innove pour doter les verres Varilux® de technologies exclusives au service de la performance de votre vision.

\*Français (2) Hors Varilux® Liberty Varilux® S Varilux® Comfort 3D, verres Unis, photochromiques, Xperio Polarized, Cristal EasyPro, Cristal Alize, Prevencia, Optilog et Sutura. Les verres optiques Varilux® sont des produits de série réglementés de classe I fabriqués par la société Essilor, remboursés partiellement par les organismes d'assurance maladie sur présentation préalable d'une prescription médicale, qui portent au titre de cette réglementation, le marquage CE. Ils doivent être montés dans des montures optiques par des opticiens qualifiés. Consultez votre opticien ou votre ophtalmologue pour plus d'informations.  
©Essilor International - SAS au capital de 277 845 100 € - 147 rue de Paris - 91220 Charenton-le-Pont - RCS Cléfil 430 769 654 - Septembre 2025 - Essilor® Varilux® est une marque commerciale d'Essilor International - Création assistée par IA, Corebook pour Essilor 10-2025.

**essilor**  
une vision d'avance

**BRICOMARCHÉ** C.Cial Val Courcelle  
MAISON - JARDIN Gif-sur-Yvette - Direction Saint Rémy

**01 69 07 25 84**  
[www.bricomarche.com](http://www.bricomarche.com)

**Décoration - Bricolage - Matériaux - Jardinage**

**Click & Collect**

**f**



L'unique Service de Pompes Funèbres,  
depuis 2015 sur la commune de GIF-SUR-YVETTE  
**à vos côtés pour transformer  
l'adieu en hommage**



**SERVICES FUNÉRAIRES DE L'YVETTE**

**Permanence téléphonique Décès  
7jrs/7 et 24H/24  
01 69 76 19 27**

7 place du marché neuf  
CC les arcades Chevry - GIF-SUR-YVETTE

Selon l'art. 199 sexdécies du CGI.



**axeo**  
**SERVICES**  
*Particuliers & Professionnels*

**crédit  
d'impôts de  
50%\***

**Entretien de la maison  
Seniors & Autonomie**

**Agence Vallée de Chevreuse**  
68 bis avenue du général Leclerc  
91190 Gif-sur-Yvette

**01 64 59 15 35**  
[www.axeoservices.fr](http://www.axeoservices.fr)  
[gif@axeoservices.com](mailto:gif@axeoservices.com)

Société indépendante, membre du réseau AXEO Services, une marque de La Poste



## HOMMAGE



Gérard Morel nous a quittés le 15 décembre à l'âge de 96 ans. Président de l'OCGif dans les années 1980, engagé de longue date dans la section pétanque qu'il a animée avec passion, il a su rassembler et transmettre des valeurs de convivialité et de partage. Fondateur de l'école de pétanque en 1997, il a initié des générations de jeunes au jeu et à l'esprit d'équipe. Professionnel engagé à la Société française d'instruments de mesure (SFIM) et investi syndicalement, il incarnait justice et solidarité. Son sourire et sa générosité laisseront une trace durable. Le maire et le Conseil municipal adressent leurs sincères condoléances à sa famille.

## ACTIVITÉS



## Généalogie & ÉCRITURE

L'Accueil des villes française Bures-Gif-Orsay (AVF-BGO) expose les travaux de son atelier de généalogie accompagné d'un café écriture **vendredi 13 février** de 10h à 16h à l'Orangerie, square de la mairie. Exposition ouverte à tous, adhérents ou non, avec discussions et exercices ludiques tout au long de la journée.  
✉ [patricia@avf-bgo.com](mailto:patricia@avf-bgo.com)

## Sorties SENIORS

Le Club giffois de l'amitié (CGA) propose :

- Balades de saison, **lundis 2 et 16 février** de 5/6 kms et **jeudi 19 février** de 8/10 kms. Rendez-vous à 14h au parking du bassin de Couprières.
- Si on chantait, **lundi 9 février** à 14h à la Maison du parc.
- Repas Carnaval, **jeudi 19 mars** à 12h à la Maison du parc.
- Dictée, **dimanche 29 mars** à 15h à la Maison du parc.
- Voyages dans le Lubéron du **28 mars au 2 avril**, et en Norvège du **10 au 20 mai**. Réservation : 06 07 16 95 24

✉ **Permanence : 01 69 07 00 19**  
**Contact : 06 50 30 25 57**  
[clubgiffois.fr](http://clubgiffois.fr)

## Danse & MUSIQUE

Les Bals de l'Yvette de l'Atelier Chantant proposent un bœuf pour musiciens non débutants **samedi 14 février** de 14h à 18h30 (inscription en ligne), suivi d'un bal de 19h à 1h, avec Rémi Geffroy, Bal Maison et Qu'ouïr en bal. **Samedi 21 février**, retrouvez un atelier de danse traditionnelle de 14h à 18h puis un bœuf dansant à 19h.  
✉ [bal-del-yvette.net](http://bal-del-yvette.net)



## Choeur HAYDN

Le Chœur du Campus Paris-Saclay interprète les frères Haydn, compositeurs autrichiens de la période classique, avec solistes et ensemble instrumental, dirigés par David Bray, **dimanche 8 février** à 16h, amphithéâtre Henri Cartan, Bât. 427, Campus d'Orsay. Entrée : 18 €, prévente 15 €, étudiants et demandeurs d'emploi 9 €, gratuit jusqu'à 12 ans. Prévente : CESFO, [billetreduc.com](http://billetreduc.com). Vente sur place.  
✉ [scm.espci.fr](http://scm.espci.fr)



## MJC CYRANO

La Maison des jeunes et de la culture vous invite aux portes ouvertes de son atelier théâtre adultes **samedi 7 février** à 21h. Entrée gratuite sur réservation HelloAsso. Elle organise une animation famille jeux de société **samedi 21 février** de 15h à 18h, pour découvrir de nouveaux jeux ou jouer aux classiques. Entrée libre. Des stages sont également proposés du **23 au 27 février**.  
✉ 01 69 07 55 02 - [infos@mjc-cyrano](mailto:infos@mjc-cyrano)  
[mjc-cyrano.fr](http://mjc-cyrano.fr)

## Lecture À VOIX HAUTE

Dès février, la bibliothèque de Courcelle, située près de la MJC Cyrano, propose un nouveau rendez-vous mensuel **samedi matin** de 9h30 à 12h30 autour de la lecture à voix haute pour tous les âges : racontines (3 mois-3 ans), "Raconte-moi une histoire" (4-11 ans), "Ado'lire" (12-15 ans), sans oublier les adultes autour d'un verre de l'amitié. À découvrir également : new romance, romans graphiques et coups de cœur des bibliothécaires.

## Théâtre À CENTRALE SUPELEC

Les Gueules des Bois, club théâtre de CentraleSupélec, jouent la comédie *Le Canard à l'orange* de William Douglas Home les **1<sup>er</sup>, 2 et 6 février** à 20h, au théâtre Rousseau, bâtiment Bouygues. Entrée libre.  
✉ [helyett.fontaine@student-cs.fr](mailto:helyett.fontaine@student-cs.fr)

## Caddithon

Le 8 décembre, un caddie d'une valeur de 250 € offert par Carrefour Market a été remis à l'heureuse gagnante de la tombola organisée au profit du Téléthon. Le Lions Club de Gif-Chevry a reversé 1 200 € à l'AFM-Téléthon et remercie Carrefour Market qui participe à cette opération depuis 10 ans.

✉ lions-gifchevry@myassoc.org  
lions-gifchevry.myassoc.org

## SPORT

### Archers LAURÉATS

Le 11 décembre dernier, la Région Île-de-France a récompensé les projets lauréats du budget participatif Handicap 2025, dispositif permettant aux Franciliens de voter pour des projets favorisant l'inclusion des personnes en situation de handicap. Parmi plus de 500 candidatures, la section OCGif tir à l'arc, Les Archers du Moulon, se distingue en obtenant 5 500 €, saluant son engagement en handisport et son implication auprès des sportifs. Retrouvez toutes les actualités et les résultats de la section sur

✉ [ocgifarchers.sportsregions.fr/actualites-du-club](http://ocgifarchers.sportsregions.fr/actualites-du-club).  
archers@ocgif.com



## Sport POUR TOUS

Dimanche 8 février, de 10h à 12h, l'OCGif vous propose une séance de gymnastique volontaire dans le parc de la mairie.

✉ 01 69 07 15 95 - [ocgif.com](http://ocgif.com)

## Ping FÉMININ

Le Club Chevry 2 organise un tournoi 100 % féminin **dimanche 15 février** au gymnase des Neuveries, de 10h à 11h30, suivi d'un pot de l'amitié. Débutantes ou confirmées, licenciées ou non, venez taper la balle entre amies et partager un moment convivial.

Inscriptions **avant le 11 février** :

✉ [cc2tennis2table@gmail.com](mailto:cc2tennis2table@gmail.com)

## Hiver À CHEVAL

Le centre équestre de la Grange Martin accueille cavaliers petits et grands dans ses manèges couverts, adaptés à tous les temps. Après la séance, le club house chauffé permet de se retrouver dans une ambiance conviviale.

✉ [grangemartin.com](http://grangemartin.com)  
[contact@grangemartin.com](mailto:contact@grangemartin.com)  
01 69 07 51 10

## CARNET

### Naissances du 01.12 au 31.12.2025

Mouhammed ABOULOFAFA • Gabriel LOISEAU • Haïlé GOMIS • Arthur SÉJALON • Jad BOUABID • Élyo ROBERT FAURE • Axel MEDDOUR • Wilma SAGET • Farah DEMNI • Diane ERIAUI

### Mariages du 01.12 au 31.12.2025

#### Le 8 décembre

Benjamin DJIDI et Floriane CATRY

#### Le 20 décembre

Cyril CHARONNAT et Alexandra LAFALISE

### Décès du 01.12 au 31.12.2025

Raymond SAMUEL • Boris PERRAS • Roger REYNAUD • Huguette DURST née ROUZÉ • Gerard MOREL • Pierre MIDY Guy • GOUFFIN • Arian ZELWER

Les familles qui refusent la publication des informations concernant les naissances, mariages et décès dans le magazine municipal Gif infos doivent le signaler à la mairie :  
Service Citoyenneté - 9, square de la Mairie,  
91190 Gif-sur-Yvette - 01 70 56 52 03  
[accueil@mairie-gif.fr](mailto:accueil@mairie-gif.fr)

## PETITES ANNONCES

Sport à domicile par coach diplômé d'État. Séances adaptées. CESU.  
06 75 06 27 45

Maria de Souza, psychothérapeute et psychanalyste, annonce son installation au 13 rue de Madrid à Gif-sur-Yvette, dans le quartier de Courcelle. 07 86 90 78 19

Professeure expérimentée et dynamique donne des cours de piano pour enfants et adultes. 07 66 78 15 01

Jardinier avec expérience et références, effectue tous travaux jardin. Dispose tous matériels. Paiement Cesu accepté. Disponible  
7 jours sur 7. Pierre : 06 63 72 18 31.

Formation, perfectionnement internet, PC, tablette, Smartphone, démarches administratives. Activement retraité, je viens à domicile vous aider à maîtriser l'informatique.  
06 73 26 58 62.

Coiffeuse à domicile :  
06 20 99 35 64

Rachète Vinyls 33T, Hifi, BDs.  
06 95 58 76 93.

Professeur expérimenté donne des cours particuliers de Maths et Physique. Niveaux lycée prépa Bac et concours.  
01 64 46 71 51 / 06 52 17 41 54.

Petits travaux peinture, carrelages, parquets et entretien de la maison. Nombreuses références à Gif. Paiements CESU  
Vasyl : 07 60 37 12 35

Télécharger le formulaire :  
[VilledeGif.fr](http://VilledeGif.fr) - Démarches / Services

Tarif à depuis du 1<sup>er</sup> janvier 2026 :  
6 euros TTC la ligne de 38 caractères, intervalles compris.

Règlement uniquement par chèque à l'ordre de Régie publicitaire de Gif. Le contenu des annonces est sous l'entière responsabilité de leurs auteurs.



# EXIT

## Théâtre

**D**écouvrez cette pièce audacieuse et humaine sur le droit de mourir dignement. À travers la vie de l'association suisse *Exit*, fondée en 1982, et de ses membres, Charles Templon aborde l'assistance au suicide avec humour et sensibilité, questionnant la liberté de choisir sa fin de vie comme un droit fondamental. Un spectacle à la fois léger et profond qui fait réfléchir et bouleverse les tabous.

### Ce que la presse en a pensé :

Télérama, le 5 juillet 2024 : " [...] ce spectacle mis en scène par Charles Templon explore avec efficacité, humour et sans pathos surtout différents parcours de fin de vie. [...] À voir !" – K.O.

L'Œil d'Olivier, le 4 juillet 2024 : " [...] Exit n'est ni un plaidoyer, ni une apologie du suicide assisté. C'est une fiction réaliste drôle, touchante, émouvante, qui donne à réfléchir. Adaptée avec intelligence et un humour salvateur [...]"

➤ Samedi 7 février à 21h - La Terrasse - Tout public à partir de 12 ans  
Réservation : 01 70 56 52 60 - [culturel@mairie-gif.fr](mailto:culturel@mairie-gif.fr)



© Jean Louis Fernandez

# BIBLIOTRON



## Théâtre de marionnettes

**L'**expérience débute... mais les créatures qui émergent de la machine sont, disons, un peu incontrôlables. *BibliOtron* fusionne science et littérature dans une aventure décalée, où des personnages issus des livres prennent vie dans une expérience " hautement " scientifique, célébrant avec espièglerie et finesse la magie du livre.

➤ Samedi 14 février à 19h - MJC Cyrano  
Jeune public à partir de 7 ans  
Réservation : 01 70 56 52 60 - [culturel@mairie-gif.fr](mailto:culturel@mairie-gif.fr)

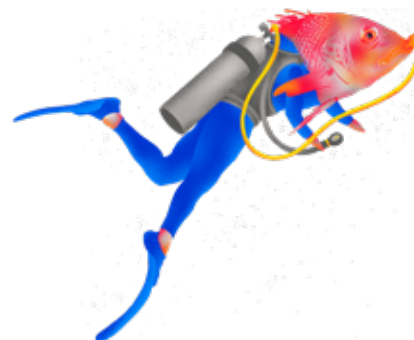


crédit photo : C.LOISEAU

Nouveau  
Horaire  
adapté pour  
les plus  
jeunes

# L'HOMME-POISSON

## Spectacle



**E**nfant, David Wahl rêvait de devenir amphibie. Quitter la marche pour la nage, le sol pour l'eau. Sur scène, mêlant récits intimes, poésie et découvertes scientifiques, il remonte à nos origines aquatiques. Peu à peu, son corps se transforme, enveloppé d'un impressionnant costume sirénien sculpté par Jean-Marie Appriou. Que reste-t-il de l'océan en nous ?

➤ Samedi 14 février à 18h - La Scène de recherche  
Tarif : 10 € / Gratuit pour les enfants et étudiants jusqu'à la thèse  
Réservation : [scenederecherche.ens-paris-saclay.fr](http://scenederecherche.ens-paris-saclay.fr)

## JEUDI DE LA CLIC

### Exposition photo

**R**endez-vous avec Guillaume Herbaut, photojournaliste et membre de l'agence VU'.

Parallèlement à des commandes pour la presse, son travail documentaire le conduit dans des lieux

chargés d'histoire dont il interroge les symboles et la mémoire afin d'en révéler les drames invisibles :

**Tchernobyl, Auschwitz, Nagasaki et plus récemment le conflit en Ukraine.**

➤ **Jeudi 19 février à 21h - MJC Cyrano**

**Entrée libre - [guillaume-herbaut.com/en](http://guillaume-herbaut.com/en)**

**01 69 07 55 02 - [infos@mjc-cyrano](mailto:infos@mjc-cyrano)**

**[mjc-cyrano.fr](http://mjc-cyrano.fr) - [laclic.org](http://laclic.org)**



## À L'INFINI

### Exposition art contemporain japonais

**L'**artiste japonaise Junko Odajima vous convie à plonger dans un songe intense et immersif. Formée aux arts traditionnels japonais, elle transforme le papier par le pliage et le fil en un véritable langage visuel. Tableaux et installations investissent l'espace, du sol aux parois, révélant un univers éphémère où couleurs, lignes et matières dialoguent dans une grande sérénité.

Un voyage sensible, entre esthétisme et émotion.

➤ **Du vendredi 13 au dimanche 15 février**

**Vernissage le vendredi de 19h à 21h**

**Vendredi de 16h à 21h, samedi de 10h à 19h**

**et dimanche de 10h à 18h30 - Château de Belleville**

**Entrée libre - [VilledeGif.fr](http://VilledeGif.fr)**



# ARTISTES CONTEMPORAINS AFRICAINS



CLINS D'ŒIL SUR LA COLLECTION GUY FERRER

### Exposition

**P**our Guy Ferrer, collectionner va bien au-delà de l'accumulation d'œuvres : c'est un acte engagé et réfléchi. Au travers de sa collection d'art africain contemporain puissante, il crée un dialogue entre les artistes et le monde de l'art, tout en valorisant l'identité, la mémoire et les luttes des créateurs africains. Avec l'aide de la galeriste Diane Audrey Ngako, il ne se contente pas de constituer une collection, mais œuvre également à faire rayonner ces artistes à l'international. Après une exposition à Palafrugell, en Espagne, cette collection est aujourd'hui présentée à Gif.

➤ **Jusqu'au 19 avril - Val Fleury**

**Entrée libre du mardi au samedi de 14h à 18h, dimanche de 14h à 18h30**

### Autour de l'exposition

Tous les week-ends, visite gratuite par un médiateur culturel

**Dimanche 1<sup>er</sup> février à 15h / Collage et personnages :** atelier famille inspiré de l'artiste Teresa Kutala Firmino, animé par Manon Vilella - À partir de 8 ans.

**Dimanche 8 février à 15h / Mon billet imaginaire :** atelier famille inspiré de l'artiste Hervé Youmbi, animé par Manon Vilella - À partir de 8 ans.

**Dimanche 15 février à 15h / Voyage dans le musée des miroirs :** visite contée par Paroles d'Art - De 3 à 5 ans.

**Gratuit sur inscription : [01 70 56 52 60 - \[culturel@mairie-gif.fr\]\(mailto:culturel@mairie-gif.fr\)](mailto:0170565260-culturel@mairie-gif.fr)**



Kevin Katoto Kirenge, Le chant de la gloire, 2022



## CYRANO S'TAPE LE BŒUF

**Bœuf jazz**

**S**cène ouverte animée par David Pouradier Duteil.

➤ **Vendredi 20 février à 21h MJC Cyrano**

Entrée libre

01 69 07 55 02

infos@mjc-cyrano

mjc-cyrano.fr



## SOIRÉE CABARET

**Contes**

**L'**association Au Fil Des Contes propose une soirée cabaret contée célébrant l'amour en veille de Saint-Valentin.

➤ **Vendredi 13 février à 20h - MJC Cyrano**

Libre participation sur place

Réservation : HelloAsso

À partir de 16 ans

## DIMANCHES MUSICAUX

**Concert**

**L**aissez-vous emporter par l'énergie du gospel : depuis plus de 30 ans, ce chœur de 60 choristes fait vibrer le public avec un gospel puissant, mêlant traditions, créations et reprises revisitées. Un concert intense et chaleureux, à ne pas manquer pour faire le plein d'émotions.

➤ **Dimanche 15 février à 17h - Église Saint-Remi**

Libre participation

VilledeGif.fr



# LES JEUDIS DE LA RECHERCHE

DES INSECTES  
DANS NOS ASSIETTES

Culture scientifique

L'entomophagie, ou la consommation d'insectes, est courante dans 113 pays, avec 2 000 espèces régulièrement consommées. Source de protéines durable et écologique, elle joue un rôle clé dans la sécurité alimentaire et les traditions culinaires. Découvrez lors de la conférence comment les insectes comestibles répondent aux défis écologiques actuels.

Par le Professeur Junior, Pierre-Olivier Maquart  
Institut de recherche pour le développement (IRD)

➤ **Jeudi 12 février à 18h**

Gratuit sur inscription au service culture et patrimoine : 01 70 56 52 60

culturel@mairie-gif.fr

VilledeGif.fr



## CENTRAL CINÉMA

Cinéma

Square de la mairie  
Le programme sur [ugc.fr](http://ugc.fr)



## CONFÉRENCES UNIVERCITÉ OUVERTE

Art

### • L'art de Gustave Courbet

L'artiste majeur du troisième quart  
du XIX<sup>e</sup> siècle (vers 1855-1870)

**Mardi 3 février à 14h15**

Courbet et les peintres de son temps  
(vers 1848-1870)

**Mardi 10 février à 14h15**

Heurs et malheurs d'un engagement politique  
(vers 1863-1877)

**Mardi 17 février à 14h15**

### • Regard sur les grandes expositions

Gerhard Richter - Fondation Louis Vuitton

**Jeudi 12 février à 14h15**

Espace du Val de Gif

Cinéma

### • Le XIX<sup>e</sup> siècle à l'écran

La Leçon de piano - Jane Campion (1993)

**Lundi 16 février à 14h**

Central cinéma



## JEUX

Rendez-vous

Ludothèque municipale  
Place du Chapitre - 01 70 56 52 65  
[ludotheque@mairie-gif.fr](mailto:ludotheque@mairie-gif.fr)

**Horaires des vacances scolaires**

**Du 22 février au 8 mars**

Lundi, mardi, jeudi, vendredi :  
14h-18h30

Mercredi : 10h-12h30 et 14h-18h30

### 1 000 pattes

Un moment de partage et  
d'exploration autour du jeu, sur le  
thème de la balade en ville, pour les  
enfants de moins de 3 ans et leurs  
accompagnants.

➤ **Samedi 14 février de 10h30 à 12h**

**Jauge maximale à 20 places**

### Club ludo

Jeux de rôle, jeux et peinture de  
figurines, cartes à collectionner  
ou encore jeux experts, à partir  
de 14 ans.

➤ **Samedis 7, 14 et 21 février  
de 14h à 1h**

### Soirée jeux

Partagez vos coups de cœur,  
à partir de 14 ans.

➤ **Vendredi 27 février de 20h  
à 23h45**

## LECTURE

Rendez-vous

Médiathèque intercommunale  
Place du Chapitre  
01 69 31 30 14  
[mediatheque-gif-yvette@paris-saclay.com](mailto:mediatheque-gif-yvette@paris-saclay.com)

### ➤ Club littéraire ado

**Vendredi 6 février à partir de 17h**

### Au fil des histoires

Par Hooshang

➤ **Mercredi 11 février à 16h**

**Fermeture exceptionnelle  
le vendredi 30 janvier !**



## LA VIE DU CONSEIL DU 16 DECEMBRE 2025



RETROUVEZ  
LES PROCÈS  
VERBAUX DES  
SÉANCES  
SUR LE SITE  
INTERNET :  
VILLEDEGIF.FR



### Finances

- ▶ Afin de laisser ses libres choix au Conseil municipal qui sera installé en mars 2026, le budget primitif 2026 et les taux des contributions directes locales seront votées après les élections municipales. Dans le but d'assurer la continuité des dépenses d'investissement (travaux et acquisitions de mobilier, matériels et autres équipements, fonds de concours ...), le Conseil municipal a autorisé le maire, jusqu'à l'adoption du budget, à engager et à mandater les dépenses d'investissement dans la limite du quart des crédits ouverts au budget de l'exercice précédent, non compris les crédits afférents au remboursement de la dette.
- ▶ Afin de ne pas mettre en difficulté les associations et organismes divers, il a autorisé le maire à leur verser des avances et a approuvé l'actualisation des tarifs applicables à compter du 1er janvier 2026.

### Enfance, Jeunesse et Sports

- ▶ Il a approuvé la convention de délégation de compétence relative aux services spéciaux de transport public routiers réservés aux élèves (circuits spéciaux scolaires) avec l'établissement public administratif "Île-de-France Mobilités", à compter de l'année scolaire 2026-2027 jusqu'à la fin de l'année scolaire 2029-2030.
- ▶ Il a fixé le tarif plein à la charge des familles pour les classes d'environnement avec et sans nuitées à compter de l'année scolaire 2025-2026.
- ▶ Il a fixé les tarifs du séjour et des mini-séjours "enfance", du séjour "jeunesse" et des stages "culture et sports" organisés en 2026.
- ▶ Il a approuvé les tarifs du golf de Gif-Chevry applicables à compter du 1er janvier 2026.

### Zoom

- ▶ Le centre aquatique "Gif Oméga", sis sur le plateau de Moulon, se veut être un équipement conçu pour une consommation raisonnée de l'énergie. Tous les bâtiments du centre sont raccordés au réseau d'échange de chaleur et de froid de Paris-Saclay permettant ainsi un fonctionnement par énergie locale et renouvelable.

Plusieurs installations de récupération de chaleur et de calories sur les systèmes de traitement de l'air et des eaux usées permettent également d'optimiser la consommation énergétique du centre dans le respect des objectifs fixés par la Ville puisque l'équipement est certifié NF HQE – Équipements Sportifs Piscine.

Dans un contexte de hausse durable du coût de l'énergie, le développement d'une production photovoltaïque sur le toit du centre aquatique apparaît comme une solution appropriée, à la fois environnementale, économique et responsable, entraînant ainsi un élément différentiel financier du contrat de concession.

Le Conseil a approuvé l'avenant n°2 au contrat de concession pour la conception, la réalisation et l'exploitation d'un centre aquatique à usage partagé sur le plateau de Moulon relatif au projet d'installation de panneaux photovoltaïques en toiture.

### Foncier

- ▶ Il a décidé d'acquérir des parcelles impasse de la Gourdillerie, d'une superficie totale d'environ 260 m², au prix de l'euro symbolique, afin d'améliorer les conditions générales de circulation de ladite voie.
- ▶ Il a approuvé l'acquisition, à l'euro symbolique, des emprises foncières des ouvrages d'infrastructures relatifs à la quatrième phase de réalisation de la Zone d'Aménagement Concerté de Moulon auprès de l'Établissement Public d'Aménagement Paris-Saclay.
- ▶ Il a prononcé le classement dans le domaine public communal de la rue Thomas Gobert, des passages des Charmes, des Amélanchiers, des Aulnes et de l'avenue des Sciences, représentant un total d'environ 920 m linéaires de voirie supplémentaire.

## LES ÉLUS À VOTRE ÉCOUTE

### **Yann Cauchetier**

Maire, vous reçoit sur rendez-vous  
au 01 70 56 52 70.

Les adjoints au maire et les conseillers  
municipaux délégués reçoivent  
sur rendez-vous.

Prendre contact avec le service concerné  
au 01 69 18 69 18.

### **Christine Mercier**

Jeunesse et sports

### **Pierre-Yves Zigna**

Finances et développement numérique

### **Catherine Lansiait**

Vie de campus urbain  
et égalité femme-homme

### **Michel Barret**

Citoyenneté et Prévention-sécurité

### **Marie-Christine Fauriaux-Régnier**

Ressources humaines

### **Thierry Fasolin**

Transition énergétique et travaux

### **Laura Baudart**

Affaires culturelles

### **François Dupuy**

Vie scolaire

### **Marie-Pierre Tourniaire**

Solidarités

### **Philippe Garsuault**

Cadre de vie et urbanisme

### **Alain Faubeau** | Transports

### **Dominique Ravinet** | Petite enfance

### **Nicolas Tourneur** | Communication

### **Paula Asmar** | Commerces et artisanat

### **Pierre Romien** | Développement durable

### **Alban Bouriot** | Logement social

### **Paul Midy**

Député de la 5<sup>e</sup> circonscription,  
vous reçoit sur rendez-vous.

06 58 58 90 23

paul.midy@assemblee-nationale.fr

Pour écrire à votre Député :

126, rue de l'Université - 75007 Paris



Le 12 décembre dernier, les élus municipaux se retrouvaient lors de l'inauguration du marché de Noël pour lancer avec les Giffois les festivités des fêtes de fin d'année sur le thème du Brésil. Ils ont également salué le dynamisme des commerçants et des artisans giffois.



La traditionnelle cérémonie des vœux à La Terrasse, le 9 janvier dernier, a rassemblé sur la scène l'ensemble du Conseil municipal, des élus des villes voisines du territoire autour du Conseil des jeunes qui ont émis des vœux pour donner de l'élan à leurs projets en 2026.





# EXIT

D'après le documentaire  
de Fernand Melgar



Mise en scène, scénographie  
et costumes : **Charles Templon**

Distribution : **Philippe Awat,  
Lucie Gallo, Marie-Sohna  
Condé, Nanou Garcia,  
Benjamin Gauthier**

Écriture : **Karine Dubernet  
et Benjamin Gauthier**

**Samedi 7 février**  
**La Terrasse - 21h**

Informations et billetterie :  
Service Culture et patrimoine  
01 70 56 52 60



VILLE DE GIF

**VilledeGif.fr**